



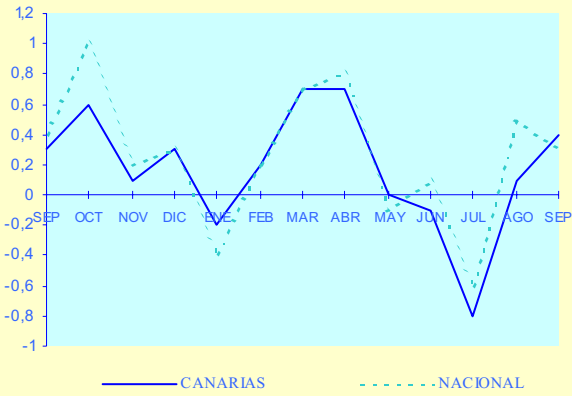
GOBIERNO DE CANARIAS
Consejería de Economía y Hacienda
Dirección General de Promoción Económica (*)

Informe Mensual de Coyuntura Socioeconómica

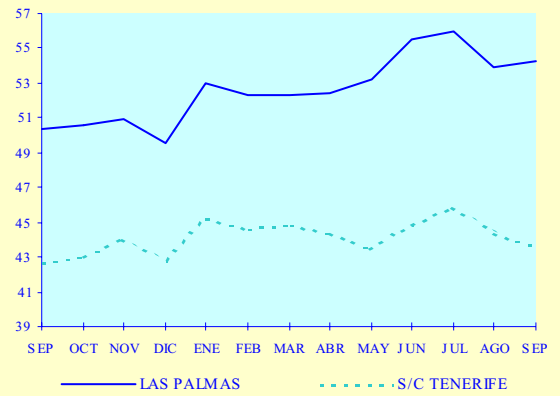
Octubre 2003

(*) Con la colaboración de la Dirección General de Promoción Económica
Consejería de Economía y Hacienda

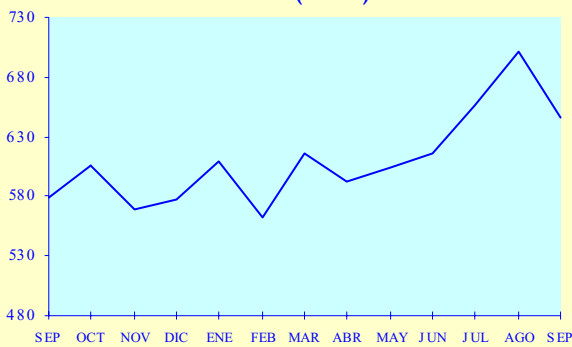
EVOLUCIÓN DEL IPC



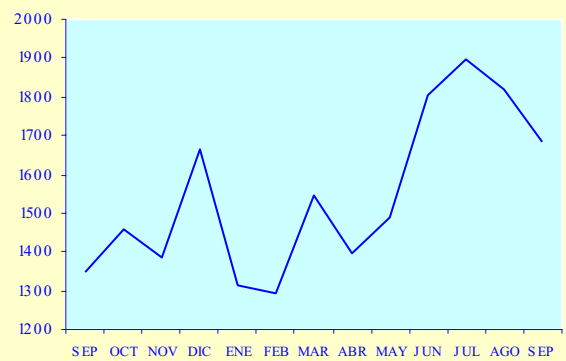
PARO REGISTRADO (miles)



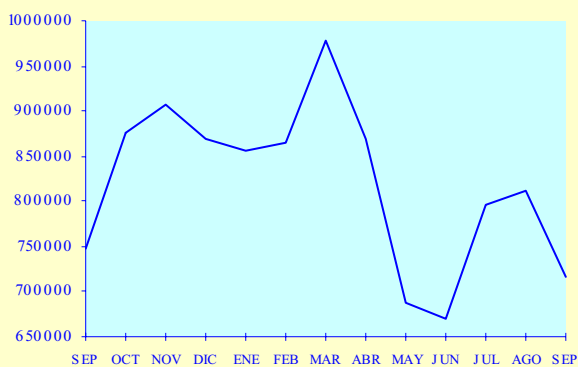
**ENERGÍA ELÉCTRICA DISPONIBLE.
MWH. (miles)**



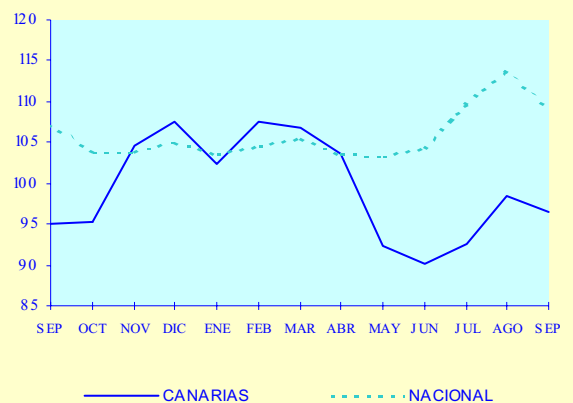
TRÁFICO PORTUARIO (Toneladas)



TURISTAS EXTRANJEROS ENTRADOS



ÍNDICE DE PRECIOS HOTELEROS



ÍNDICE

I.	ÍNDICE DE PRECIOS DE CONSUMO	7
II.	MERCADO LABORAL	9
1.	PARO REGISTRADO	9
2.	CONTRATACIONES REGISTRADAS	12
3.	ENCUESTA DE POBLACIÓN ACTIVA	13
III.	INDICADORES DE OFERTA Y DEMANDA	15
1.	ENERGÍA ELÉCTRICA	15
2.	ACTIVIDAD DEL SECTOR TURÍSTICO	16
A.	TURISTAS EXTRANJEROS ENTRADOS	16
B.	ENCUESTA DE OCUPACIÓN EN ALOJAMIENTOS TURÍSTICOS	21
B.1.	Número de viajeros entrados y estancia media	21
B.2.	Grado de ocupación y personal empleado	23
B.3.	Análisis provincial de los establecimientos hoteleros	24
C.	ÍNDICE DE PRECIOS HOTELEROS	25
3.	MATRICULACIONES DE VEHÍCULOS EN CANARIAS	26
4.	ÍNDICES DE COMERCIO AL POR MENOR	27
5.	TRÁFICO PORTUARIO	28
6.	CONSUMO INTERIOR DE PRODUCTOS PETRÓLIFEROS	32
IV.	ESTADÍSTICA DE SOCIEDADES MERCANTILES	33
V.	CONCLUSIONES	35
ANEXO.	INDICADORES DE COYUNTURA DE LA ECONOMÍA ESPAÑOLA	

I. IPC

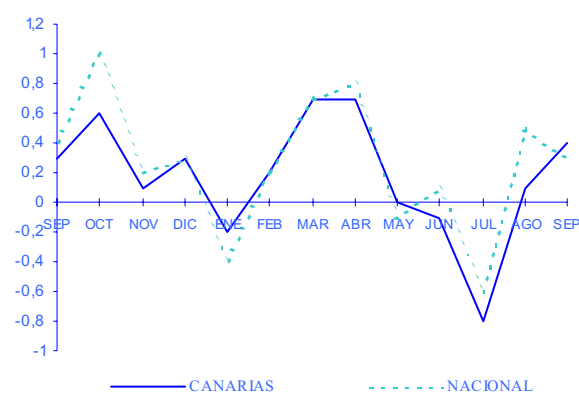
Según los datos suministrados por el Instituto Nacional de Estadística, la inflación mensual en Canarias ha registrado un ascenso de un 0,4% con respecto al mes de agosto de 2003, acarreado consigo un incremento del dato acumulado, que se sitúa en un 1,1 por ciento. Por su parte, en términos de variación interanual, el aumento observado en este indicador alcanza, a lo largo de septiembre de 2003, el 2,0 por ciento.

Trasladando nuestro análisis a escala provincial, observamos igualmente un incremento de la inflación en los dos ámbitos considerados, si bien es verdad que tal ascenso se hizo notar con mayor intensidad en la provincia oriental, donde se registró una tasa de variación mensual del 0,6%, frente al aumento del 0,2% obtenido en la provincia de Santa Cruz de Tenerife.

De igual forma, y atendiendo ahora al dato interanual, el aumento de la inflación registrado en la provincia de Las Palmas, cifrado en un 2,4%, supera el dato observado en la provincia tinerfeña, que cerró el mes de septiembre con un incremento del 1,5% respecto al mismo periodo del año anterior. Con todo ello, el aumento acumulado para los nueve primeros meses del año ha quedado en un 1,3% para la provincia oriental y en un 0,8% para la provincia occidental.

En atención a lo sucedido en el conjunto del territorio nacional, la tasa de variación mensual del índice general registra un incremento del 0,3%, lo que se traduce, en términos acumulados, en un aumento del 1,4 por ciento. Por otro lado, el dato interanual registra un ascenso del 2,9%, ligeramente inferior al valor correspondiente al pasado mes de agosto.

Variación mensual del IPC.



Continuando nuestro análisis dentro del contexto nacional, la denominada inflación subyacente, aquella que resulta al descontar del índice general los efectos asociados a las variaciones en los precios de los alimentos no elaborados y los productos energéticos, presenta,

Tabla I.1. VARIACIÓN DEL ÍNDICE DE PRECIOS DE CONSUMO. Septiembre 2003

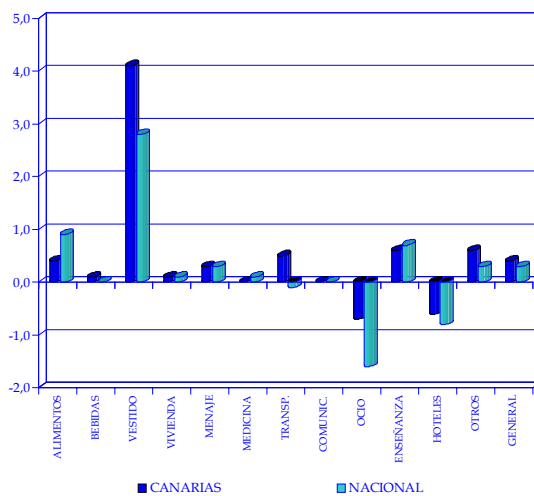
	CANARIAS			NACIONAL		
	Var. Mensual	Var. Interanual	Var. Acumulada	Var. Mensual	Var. Interanual	Var. Acumulada
ALIMENTOS Y BEBIDAS NO ALCOHÓLICAS	0,4	2,8	2,5	0,9	4,4	3,4
BEBIDAS ALCOHÓLICAS Y TABACO	0,1	5,0	4,4	0,0	2,7	2,7
VESTIDO	4,1	2,3	-6,4	2,8	3,9	-7,5
VIVIENDA	0,1	2,2	1,8	0,1	2,5	2,2
MENAJE	0,3	1,5	0,0	0,3	2,0	0,9
MEDICINA	0,0	1,7	1,2	0,1	2,2	1,8
TRANSPORTE	0,5	1,1	1,2	-0,1	1,5	1,8
COMUNICACIONES	0,0	-3,1	0,6	0,0	-3,0	0,6
OCIO Y CULTURA	-0,7	0,1	1,0	-1,6	0,5	0,3
ENSEÑANZA	0,6	4,1	0,7	0,7	5,0	1,7
HOTELES, CAFES Y RESTAURANTES	-0,6	2,1	1,8	-0,8	4,0	3,9
OTROS	0,6	2,9	2,7	0,3	3,2	2,8
GENERAL	0,4	2,0	1,1	0,3	2,9	1,4

Fuente: INE
 Elaboración propia

durante septiembre de 2003, un aumento mensual del 0,2%, lo que sitúa a su valor acumulado en el 1,0 por ciento. Por su parte, de la comparación interanual se obtiene, para el conjunto nacional, un aumento del 2,8 por ciento, situándose así una décima por debajo del valor del índice general.

En cuanto a la inflación mensual detectada a escala nacional durante el periodo de referencia, podemos destacar como principales responsables de dicho ascenso a los grupos de «Vestido y Calzado» y «Alimentos y Bebidas no alcohólicas» que, con una variación mensual en precios del 2,8% y del 0,9%, respectivamente, representan un impacto sobre el índice general que oscila entre 0,247 puntos porcentuales el primero y 0,194 puntos el segundo.

Variación mensual del IPC. Septiembre 2003



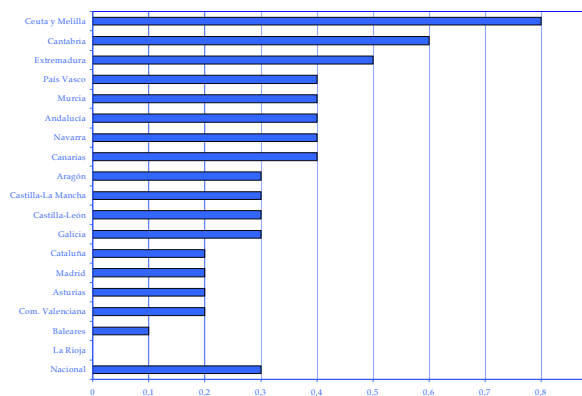
Extrapolando este análisis a lo acontecido en Canarias, el grupo de «Vestido y Calzado» ha incidido sobre el índice general en 0,312 puntos porcentuales, seguido del grupo que comprende «Alimentos y Bebidas no alcohólicas» cuyo impacto se ha calculado en torno a los 0,08 puntos porcentuales.

Profundizando aún más en las causas de la variación final detectada en las islas, encontramos que ésta obedece a la fuerte influencia ejercida durante el mes de septiembre por los subgrupos «Vestido» y «Alimentos», que han repercutido al alza sobre el índice general en 0,242 puntos el primero y en 0,078 puntos el segundo.

En cambio, resulta interesante constatar cómo dentro del subgrupo de «Alimentos», han sido productos como las hortalizas, el pescado y las frutas frescas las que han protagonizado los mayores ascensos, mientras que, por el contrario, las papas y sus preparados, así como el azúcar y la leche encabezan la lista de productos con mayores descensos durante el último mes de septiembre en Canarias.

Por otro lado y, en sintonía con la tónica marcada a escala nacional, el fin de la temporada estival ha propiciado que los precios de «Ocio y Cultura» al igual que «Hoteles, Café y Restaurantes», hayan marcado los mayores descensos del mes en las islas, con variaciones negativas que oscilan entre el 0,7% y el 0,6%, respectivamente. Esto ha repercutido en un descenso del índice general que se puede estimar en torno a 0,10 puntos porcentuales debido a la bajada en los precios de los «Viajes Organizados».

Variación mensual del IPC por CCAA.



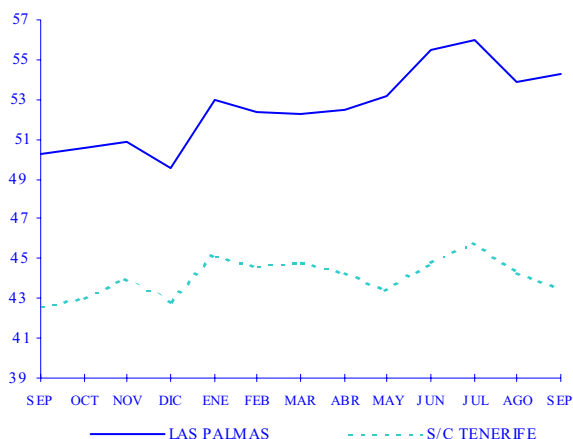
Por último, realizando un ranking de la variación mensual del Índice de precios por Comunidades Autónomas en términos mensuales, observamos cómo las ciudades de Ceuta y Melilla (0,8%), Cantabria (0,6%) y Extremadura (0,5%) destacan como las regiones más inflacionistas durante el mes de septiembre en nuestro país. Mientras, en sentido opuesto, se encuentra La Rioja, donde no se registra variación, y Baleares que experimentó un ligero ascenso de los precios cifrado en un 0,1% por ciento.

Por lo que respecta a Canarias, nuestra comunidad sigue encabezando la lista de regiones donde los precios registran las menores variaciones interanuales, seguida del País Vasco y Castilla y León, que han visto aumentar los precios en un 2,5 por ciento en relación al mes de septiembre de 2002.

II.1. Paro registrado

Durante el mes de septiembre de 2003 el paro registrado en las listas del INEM en la Comunidad Autónoma de Canarias ascendió a 97.820 desempleados, lo que significa un descenso en términos absolutos de 472 personas, esto es, un 0,48% inferior al valor registrado durante el mes inmediatamente anterior. En términos interanuales, se observa, sin embargo, un aumento en los registros de demandantes de empleo, computándose éste en un total de 4.882 parados, que se corresponden con un incremento del 5,25%, superior al calculado en el ámbito nacional, donde se cuantifica una subida del 1,11 por ciento.

Evolución del paro registrado (miles).



Por provincias, la evolución mensual presenta un comportamiento desigual. Mientras que en la provincia de Las Palmas se registra un aumento relativo del orden del 0,62%, Santa Cruz de Tenerife cerró el mes de septiembre con una reducción del desempleo del 1,82 por ciento.

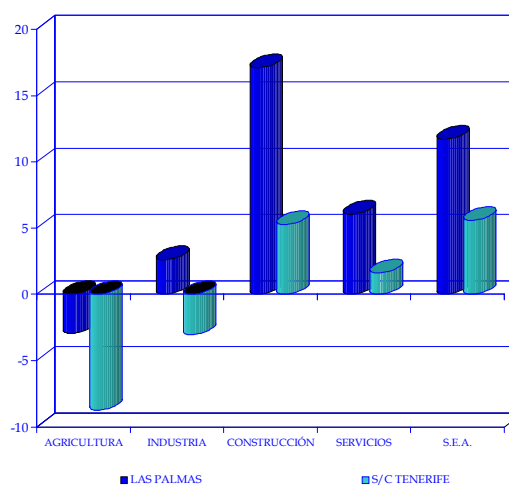
No obstante, y dentro del mismo ámbito provincial, en términos interanuales se observa una trayectoria ascendente común, aunque es la provincia oriental la que manifiesta un mayor incremento relativo (7,86%) que se traduce en 3.955 desempleados más con relación al mes de septiembre de 2002. Mientras, Santa Cruz de Tenerife aumentó el número de parados en 927 personas, lo que supuso un aumento del 2,17 por ciento.

Profundizando en los principales aspectos que caracterizaron la evolución del desempleo en Canarias durante el mes de referencia, observamos en las **tablas II.1.1 y II.1.2** las cifras de parados según el segmento productivo en el que circunscriben su actividad, así como en función del sexo del demandante de empleo, obteniendo de esta forma los siguientes resultados.

Respecto a agosto de 2003.

Con relación a la cifra de parados calculada durante el mes anterior, cabe destacar que sólo el sector servicios y el agrario han registrado descensos en el número de desempleados, cifrados éstos últimos en torno al 1,29 y el 1,11 por ciento, respectivamente. Por el contrario, el resto de sectores de actividad han presentado variaciones positivas respecto al mes de agosto.

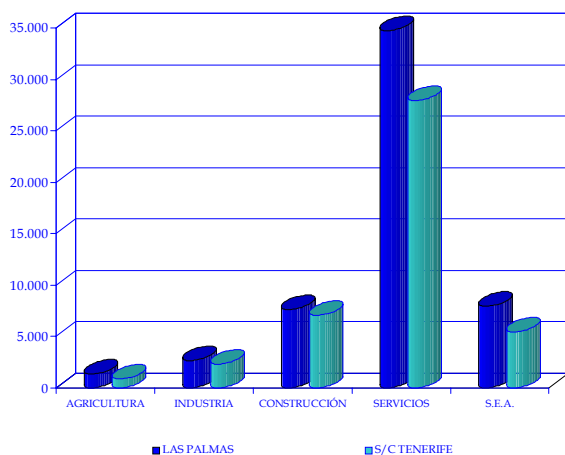
Tasa de variación interanual del paro.



En concreto, debemos destacar la evolución del colectivo «Sin empleo anterior» que, con una variación del 2,39%, sobresale por haber registrado el mayor aumento relativo en el número de parados. Sin embargo, el aumento de paro en el sector industrial y la construcción ha sido más moderado, situándose en tasas del 0,51 y del 0,25 por ciento, respectivamente.

Ha de resaltarse además, que este último mes ha sido especialmente favorable para la provincia de Santa Cruz de Tenerife, donde se han registrado descensos en el

Paro registrado por sectores. Septiembre 2003



número de desempleados en todos los sectores productivos, excepción hecha del colectivo «Sin empleo anterior» que cifró un aumento del 1,75 por ciento.

Por su parte, la provincia de Las Palmas ha saldado el mes con incrementos relativos en todos los sectores con tasas

que oscilan entre el 2,83% de aumento de demandantes sin empleo anterior y el 0,04% que experimentaron los servicios.

Respecto a septiembre de 2002.

Tomando como referencia los valores registrados durante el mes de septiembre del pasado ejercicio observamos comportamientos diferentes entre cada una de las ramas de actividad del archipiélago. Así, el mayor aumento interanual de la cifra de parados tiene lugar en el sector de la construcción y, nuevamente, el colectivo «Sin empleo anterior», con incrementos del orden del 11,10% y del 9,15%, respectivamente, seguidos del sector servicios que ha registrado un aumento del 4,02 por ciento. En cambio, los sectores agrícola e industrial experimentaron descensos interanuales del paro en torno al 5,30 y al 0,08 por ciento, lo que supuso, en conjunto, un total 124 personas menos inscritas las oficinas del INEM.

Llevando el análisis a escala provincial, es en Las Palmas donde se han registrado los incrementos más notables,

Tabla II.1.1. PARO REGISTRADO POR SECTORES ECONÓMICOS

	SEP. 02	AGO.03	SEP.03	Variación mensual		Variación interanual		
				Diferencia	%	Diferencia	%	
AGRICULTURA								
LAS PALMAS	1.350	1.304	1.310	6	0,46	-40	-2,96	
S/C TENERIFE	915	865	835	-30	-3,47	-80	-8,74	
CANARIAS	2.265	2.169	2.145	-24	-1,11	-120	-5,30	
INDUSTRIA								
LAS PALMAS	2.577	2.587	2.645	58	2,24	68	2,64	
S/C TENERIFE	2.384	2.345	2.312	-33	-1,41	-72	-3,02	
CANARIAS	4.961	4.932	4.957	25	0,51	-4	-0,08	
CONSTRUCCION								
LAS PALMAS	6.494	7.565	7.605	40	0,53	1.111	17,11	
S/C TENERIFE	6.686	7.041	7.038	-3	-0,04	352	5,26	
CANARIAS	13.180	14.606	14.643	37	0,25	1.463	11,10	
SERVICIOS								
LAS PALMAS	32.790	34.761	34.774	13	0,04	1.984	6,05	
S/C TENERIFE	27.515	28.789	27.955	-834	-2,90	440	1,60	
CANARIAS	60.305	63.550	62.729	-821	-1,29	2.424	4,02	
S.E.A.								
LAS PALMAS	7.093	7.707	7.925	218	2,83	832	11,73	
S/C TENERIFE	5.134	5.328	5.421	93	1,75	287	5,59	
CANARIAS	12.227	13.035	13.346	311	2,39	1.119	9,15	
TOTAL								
LAS PALMAS	50.304	53.924	54.259	335	0,62	3.955	7,86	
S/C TENERIFE	42.634	44.368	43.561	-807	-1,82	927	2,17	
CANARIAS	92.938	98.292	97.820	-472	-0,48	4.882	5,25	

Fuente: INEM
Elaboración propia.

entre los que destacamos el aumento del 17,11% de paro en construcción y del 11,73% en el colectivo «Sin empleo anterior».

Atendiendo al sexo del demandante de empleo, el paro registrado en Canarias durante el último mes de septiembre se tasa en 42.704 varones y 55.116 mujeres, lo que supone un descenso respecto del mes precedente de 26 individuos en el caso de los primeros y de 446 en el de los segundos.

Por provincias, el análisis de las estadísticas proporcionadas por el INEM refleja en Las Palmas un aumento del desempleo que se tasa en 110 hombres y 225 mujeres. Por el contrario, en la provincia de Santa Cruz de Tenerife se ha cerrado el mes con sendos descensos en ambos sexos, siendo de 136 personas en el colectivo masculino y de 671 en el femenino.

Estos resultados arrojan, para el tercer trimestre del año, un volumen total de desempleo de 23.648 hombres y 30.611

mujeres en la provincia de Las Palmas, así como un total de 19.056 hombres y 24.505 mujeres en paro en la provincia de Santa Cruz de Tenerife.

En lo que al empleo femenino se refiere, es en el sector servicios de la provincia de Santa Cruz de Tenerife donde se ha producido el mayor descenso absoluto, cifrado en 689 mujeres menos. Este último apunte es perfectamente extrapolable al caso del empleo masculino, observándose también en este caso un descenso en el sector servicios de la provincia tinerfeña que registra una disminución de 145 demandantes de empleo respecto al mes inmediatamente anterior.

Con todo ello, y a la luz de los datos publicados por el INEM, debe resaltarse el hecho de que el empleo femenino se muestre mucho más sensible ante cambios en la coyuntura económica que pueden afectar a la actividad productiva.

Tabla II.1.2. PARO REGISTRADO SEGÚN SEXO.

	HOMBRES		MUJERES		Diferencia mensual	
	AGO.03	SEP. 03	AGO.03	SEP.03	HOMBRES	MUJERES
AGRICULTURA						
LAS PALMAS	348	368	956	942	20	-14
S/C TENERIFE	334	313	531	522	-21	-9
CANARIAS	682	681	1.487	1.464	-1	-23
INDUSTRIA						
LAS PALMAS	1.394	1.434	1.193	1.211	40	18
S/C TENERIFE	1.282	1.270	1.063	1.042	-12	-21
CANARIAS	2.676	2.704	2.256	2.253	28	-3
CONSTRUCCION						
LAS PALMAS	6.925	6.936	640	669	11	29
S/C TENERIFE	6.071	6.098	970	940	27	-30
CANARIAS	12.996	13.034	1.610	1.609	38	-1
SERVICIOS						
LAS PALMAS	12.451	12.466	22.310	22.308	15	-2
S/C TENERIFE	9.829	9.684	18.960	18.271	-145	-689
CANARIAS	22.280	22.150	41.270	40.579	-130	-691
S.E.A.						
LAS PALMAS	2.420	2.444	5.287	5.481	24	194
S/C TENERIFE	1.676	1.691	3.652	3.730	15	78
CANARIAS	4.096	4.135	8.939	9.211	39	272
TOTAL						
LAS PALMAS	23.538	23.648	30.386	30.611	110	225
S/C TENERIFE	19.192	19.056	25.176	24.505	-136	-671
CANARIAS	42.730	42.704	55.562	55.116	-26	-446

Fuente: INEM
 Elaboración propia.

II.2. Contrataciones registradas

Durante el mes de septiembre de 2003, el volumen de contrataciones realizadas en las oficinas del INEM en Canarias alcanzó la cifra de 61.812 contratos, lo que supone un ascenso del 9,55% con relación al mes inmediatamente anterior, esto es, 5.387 registros más.

Atendiendo a los datos de la tabla II.2.1, la evolución seguida en cada provincia pone de manifiesto un comportamiento de idéntico signo en los dos ámbitos considerados, si bien con una mayor intensidad relativa en Las Palmas, donde se observa un incremento de la contratación del 11,15%, lo que se traduce en términos absolutos en una variación de 3.420 contratos más. Mientras, por su parte, el aumento detectado en Santa Cruz de Tenerife se situó en un 7,64 por ciento, que suponen 1.967 nuevos contratos. Con ello, el volumen total de contrataciones efectuadas en los dos sistemas provinciales canarios se sitúa en Las Palmas en los 34.104 y en 27.708 para Santa Cruz de Tenerife.

A escala regional, y analizando cada una de las ramas de actividad, se puede observar una trayectoria común de aumentos relativos en todos los sectores, aunque destaca entre ellos el sector industrial, que registró un aumento del 30,59%, seguido del agrícola que experimenta un ascenso del 21,01% respecto al mes anterior. Por su parte, tanto el

sector de la construcción como el de los servicios cerraron el mes de septiembre con incrementos del número de contratos que oscilan entre el 13,62 y el 7,45 por ciento, respectivamente.

En términos absolutos, el sector servicios presenta el mayor volumen de contratos, con un total de 46.358 registros, seguido de la construcción, con 11.978, e industria, con 2.186 contratos.

Según la tipología, en este último mes, los contratos en prácticas han experimentado el mayor aumento, en torno a un 54,10%, seguidos de la contratación indefinida y la de duración determinada que han marcado también incrementos del orden del 19,73% y el 8,58%, respectivamente. Mientras, por el contrario, los contratos formativos han registrado un descenso respecto del mes de agosto cifrado en unos 68 contratos, lo que supone una tasa negativa del 39,77 por ciento.

Los datos de este último mes vienen a constatar que la modalidad de duración determinada es la más extendida a la hora de formalizar un contrato en las islas pues representa el 89,99% del volumen total de contratación suscrita durante el mes de septiembre. A ella, y por orden de importancia, le sigue la contratación de carácter indefinida, que supuso 5.825 contratos de los que 3.134 se firmaron en la provincia de Las Palmas y 2.691 en la provincia occidental.

Tabla II.2.1 VARIACIÓN MENSUAL DE LAS CONTRATACIONES POR SECTOR ECONÓMICO.*

	AGO.03	SEP.03	Diferencia	Var.
AGRICULTURA				
LAS PALMAS	726	824	98	13,50
S/C TENERIFE	340	466	126	37,06
CANARIAS	1.066	1.290	224	21,01
INDUSTRIA				
LAS PALMAS	884	1.249	365	41,29
S/C TENERIFE	790	937	147	18,61
CANARIAS	1.674	2.186	512	30,59
CONSTRUCCION				
LAS PALMAS	5.396	6.217	821	15,21
S/C TENERIFE	5.146	5.761	615	11,95
CANARIAS	10.542	11.978	1.436	13,62
SERVICIOS				
LAS PALMAS	23.678	25.814	2.136	9,02
S/C TENERIFE	19.465	20.544	1.079	5,54
CANARIAS	43.143	46.358	3.215	7,45
TOTAL				
LAS PALMAS	30.684	34.104	3.420	11,15
S/C TENERIFE	25.741	27.708	1.967	7,64
CANARIAS	56.425	61.812	5.387	9,55

Tabla II.2.2 VARIACIÓN MENSUAL DE LAS CONTRATACIONES POR TIPO DE CONTRATO.*

	AGO.03	SEP.03	Diferencia	Var.
INDEFINIDOS				
LAS PALMAS	2.649	3.134	485	18,31
S/C TENERIFE	2.216	2.691	475	21,44
CANARIAS	4.865	5.825	960	19,73
DURAC. DETERM.				
LAS PALMAS	27.840	30.778	2.938	10,55
S/C TENERIFE	23.366	24.824	1.458	6,24
CANARIAS	51.206	55.602	4.396	8,58
EN PRACTICAS				
LAS PALMAS	86	134	48	55,81
S/C TENERIFE	97	148	51	52,58
CANARIAS	183	282	99	54,10
FORMACION				
LAS PALMAS	109	58	-51	-46,79
S/C TENERIFE	62	45	-17	-27,42
CANARIAS	171	103	-68	-39,77
TOTAL				
LAS PALMAS	30.684	34.104	3.420	11,15
S/C TENERIFE	25.741	27.708	1.967	7,64
CANARIAS	56.425	61.812	5.387	9,55

Fuente: INEM

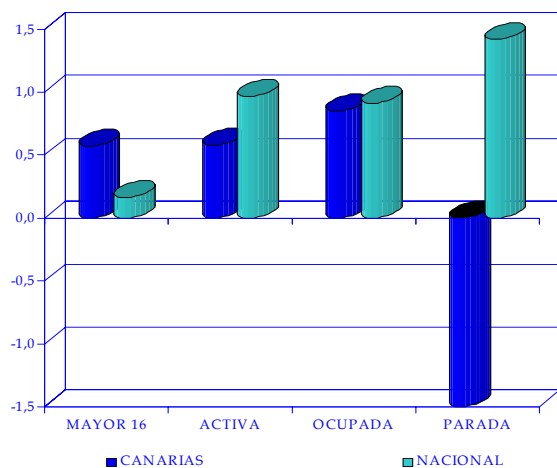
Elaboración propia

*Las cifras correspondientes a la provincia de Las Palmas no incluyen las contrataciones del Instituto Social de la Marina

III.3. Encuesta de Población Activa

Según los últimos datos de la Encuesta de Población Activa, la población mayor de 16 años en Canarias asciende, durante el tercer trimestre de 2003, a 1.498.200 personas, lo que representa un aumento del 0,57% respecto al trimestre anterior y del 2,39% con relación a idéntico período del pasado año. A escala nacional, el ascenso registrado en la población mayor de 16 años es del 0,16% trimestral y del 0,69% en comparación con el mismo trimestre del ejercicio inmediatamente anterior.

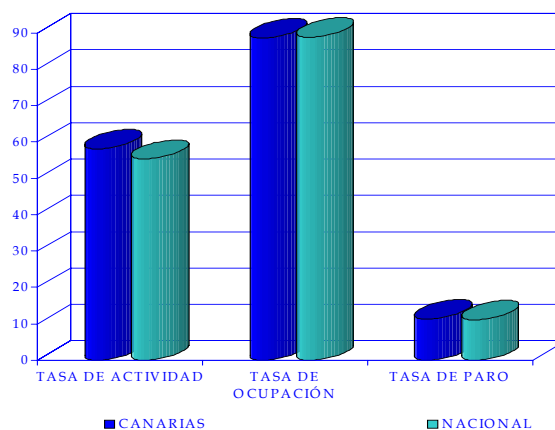
Tasa de variación respecto al trimestre anterior.



Dentro de la población canaria mayor de 16 años, el 58,08% se considera población activa, lo que equivale a una cifra de 870.200 personas, representando una variación

trimestral positiva del 0,58% y una variación interanual del 4,45 por ciento. En los mismos términos, ha de indicarse

Tasa de actividad ocupación y paro.



que en el ámbito nacional se obtienen incrementos del 0,97% y del 2,54%, respectivamente.

De la población activa registrada en Canarias, el 88,68% se encuentra ocupada, hecho que supone un total de 771.700 empleados, obteniéndose de este modo un crecimiento del 0,85% respecto al primer trimestre del año y un aumento interanual del 4,37 por ciento. A escala estatal, de igual modo, se obtiene un ascenso trimestral del 0,91%, acrecentándose la ocupación en términos interanuales un 2,82 por ciento.

Finalmente, el volumen de desempleo del archipiélago canario se cifra en un montante de 98.500 parados, registrando un descenso del 1,50% al compararse con el

Tabla II.3.1 VARIACIÓN DE LAS TASAS DE ACTIVIDAD, OCUPACIÓN Y PARO (**)

	NACIONAL			CANARIAS		
	IIIT 2003	Var. TRIM. Anterior	Var. TRIM. Año anterior	IIIT 2003	Var. TRIM. Anterior	Var. TRIM. Año anterior
Pob mayor de 16 años	34.230,60	0,16	0,69	1.498,20	0,57	2,39
Pob ACTIVA(*)	18.932,40	0,97	2,54	870,20	0,58	4,45
Pob OCUPADA(*)	16.817,80	0,91	2,82	771,70	0,85	4,37
Pob PARADA(*)	2.114,60	1,42	0,40	98,50	-1,50	5,24
TASA DE ACTIVIDAD	55,31	0,44	1,00	58,08	0,00	1,15
TASA DE OCUPACIÓN	88,83	-0,05	0,24	88,68	0,24	-0,07
TASA DE PARO	11,17	0,05	-0,24	11,32	-0,24	0,08

(*) Miles

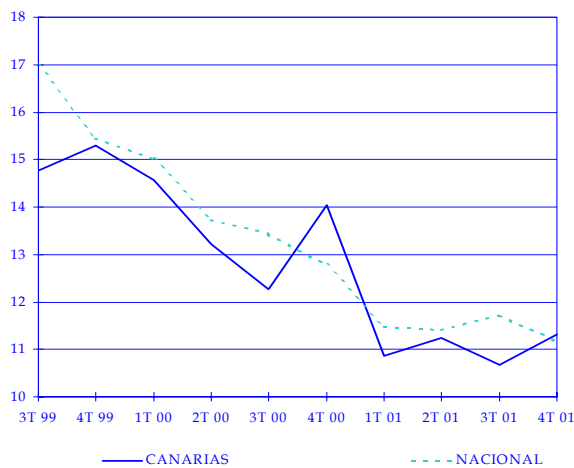
(**) Variación en puntos porcentuales

Fuente: INE

Elaboración propia

dato calculado en el trimestre precedente y un ascenso del 5,24%, respecto al mismo trimestre de 2002. Por el contrario, en el resto del territorio español se produce un ascenso trimestral del 1,42%, aunque la variación con relación al tercer trimestre del ejercicio anterior mostró un ascenso de la cifra de parados de un 0,40 por ciento.

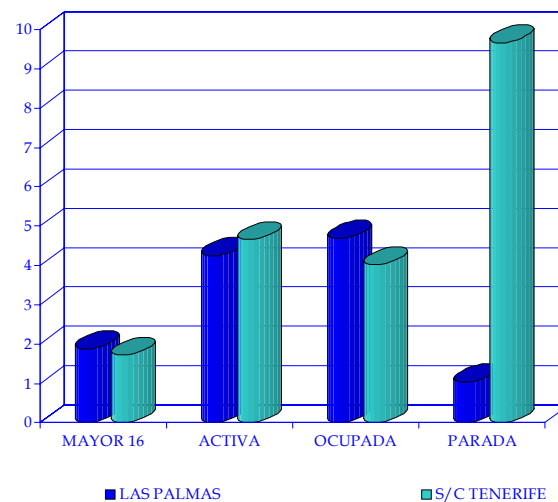
Evolución de la tasa de paro.



En cuanto a la tasa de paro registrada en nuestra comunidad durante el trimestre de referencia, observamos una variación negativa de 0,24 puntos porcentuales en términos trimestrales, lo que sitúa finalmente el dato en el 11,32 por ciento. El anterior registro supone, en términos interanuales, un aumento en la proporción de parados dentro del total de activos canarios de 0,08 puntos porcentuales. A nivel nacional, la tasa de paro alcanza el 11,17%, lo que implica un incremento trimestral de 0,05 puntos y un descenso de 0,24 puntos porcentuales respecto al tercer trimestre del año 2002.

El descenso de la tasa de paro observada en nuestra comunidad se corresponde con sendos descensos habidos en las dos provincias canarias. A pesar de que la disminución en la provincia de Santa Cruz de Tenerife, cifrada en 0,40 puntos porcentuales menos, ha sido superior a la registrada en la provincia oriental, esta última sigue manteniendo una menor tasa de paro, en torno al 10,85% de la población activa frente al 11,82% de la provincia occidental.

Tasa de variación respecto del trimestre anterior.



En cambio, en términos intertrimestrales, la provincia de Las Palmas ha saldado el último trimestre de 2003 con un descenso de 0,35 puntos porcentuales en las cifras de paro, mientras en la provincia tinerfeña aumentó en 0,54 puntos.

Tabla II.3.2 VARIACIÓN DE LAS TASAS DE ACTIVIDAD, OCUPACIÓN Y PARO (**)

	LAS PALMAS			S/C TENERIFE		
	IIIT 2003	Var. TRIM. Anterior	Var. TRIM. Año anterior	IIIT 2003	Var. TRIM. Anterior	Var. TRIM. Año anterior
Pob mayor de 16 años	770,65	0,01	1,88	719,05	0,00	1,72
Pob ACTIVA(*)	447,90	1,54	4,26	422,30	-0,42	4,66
Pob OCUPADA(*)	399,30	1,63	4,69	372,40	0,03	4,02
Pob PARADA(*)	48,60	0,83	1,04	49,90	-3,67	9,67
TASA DE ACTIVIDAD	58,12	0,88	1,32	58,73	-0,25	1,65
TASA DE OCUPACIÓN	89,15	0,08	0,37	88,18	0,40	-0,54
TASA DE PARO	10,85	-0,08	-0,35	11,82	-0,40	0,54

(*) Miles

(**) Variación en puntos porcentuales

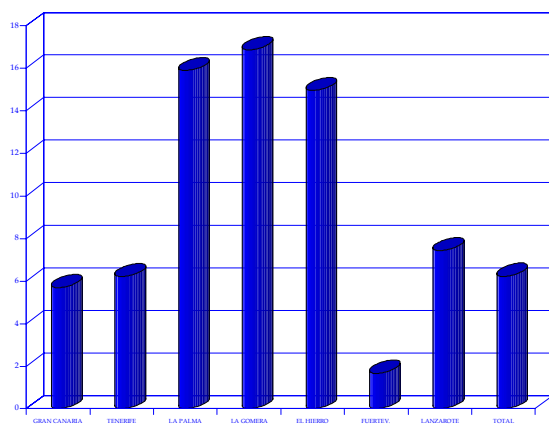
Fuente: INE

Elaboración propia

III.1 Energía eléctrica

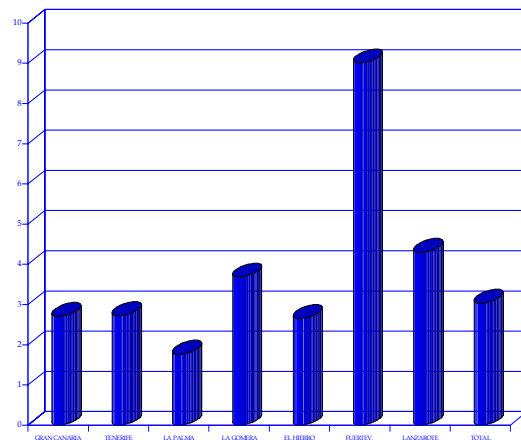
Según los datos facilitados por UNELCO, la energía eléctrica disponible durante el mes de septiembre de 2003 fue de 646.397 Mwh, lo que se traduce en un aumento del 6,22% con respecto al mismo mes de 2002.

Tasa de variación interanual de la energía disponible.



Por islas y en términos interanuales, puede observarse un crecimiento generalizado, destacando, por su intensidad relativa, tal y como se recoge en el gráfico adjunto, los incrementos obtenidos por La Gomera y La Palma y El Hierro, que registran variaciones del orden de un 16,87, 15,89 y 14,95 por ciento, respectivamente. Mientras que, por el contrario, el de menor intensidad relativa se ha

Tasa de variación interanual del número de clientes.



experimentado en la isla de Fuerteventura, cuantificado en un 1,67 por ciento.

Respecto al número de abonados en Canarias, éste ha registrado durante el mes de referencia un ascenso interanual cuantificado en un 3,04%, pasando de los 922.979 clientes de septiembre de 2002, a los 950.999 consumidores actuales; consecuencia de los ascensos apreciados por cada una de las islas que conforman nuestro archipiélago, siendo, los más pronunciados, los que se observan en Fuerteventura (9,01%) y en Lanzarote (4,30%), que en términos absolutos equivalen a un total de 3.280 y 2.531 nuevos abonados. Por el contrario, el incremento de menor intensidad se ha cifrado en la isla de La Palma, donde este último mes se registró una variación de 1,77 puntos porcentuales.

Tabla III.1.1 ENERGIA DISPONIBLE

	SEP. 02	SEP.03	Var. Interanual
GRAN CANARIA	247.182	261.278	5,70
TENERIFE	238.445	253.250	6,21
LA PALMA	16.244	18.825	15,89
LA GOMERA	4.818	5.631	16,87
EL HIERRO	2.328	2.676	14,95
FUERTEVENTURA	37.631	38.260	1,67
LANZAROTE	61.882	66.477	7,43
TOTAL	608.530	646.397	6,22

Tabla III.1.2 NUMERO DE CLIENTES

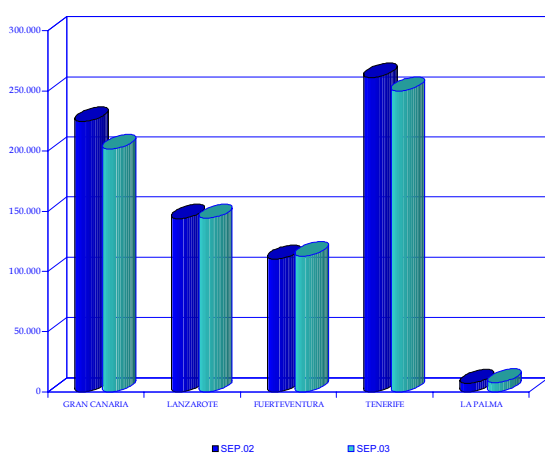
	SEP. 02	SEP.03	Var. Interanual
GRAN CANARIA	384.170	394.562	2,71
TENERIFE	383.247	393.717	2,73
LA PALMA	42.499	43.250	1,77
LA GOMERA	11.947	12.388	3,69
EL HIERRO	5.817	5.972	2,66
FUERTEVENTURA	36.424	39.704	9,01
LANZAROTE	58.875	61.406	4,30
TOTAL	922.979	950.999	3,04

Fuente: UNELCO
Elaboración propia.

A. Entrada de turistas extranjeros

Durante el mes de septiembre de 2003, llegaron al archipiélago canario un total de 715.996 turistas extranjeros, según los datos elaborados por la Consejería de Turismo y Transportes del Gobierno de Canarias, lo que supone un descenso del 4,17% con respecto al mismo mes del año anterior.

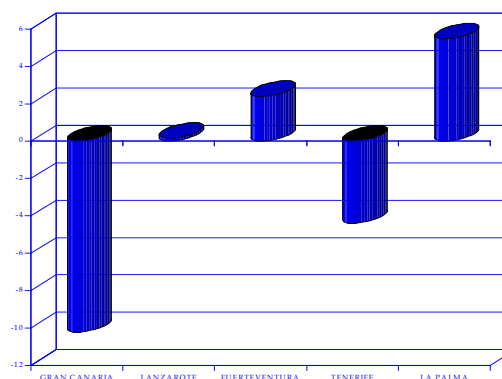
Turistas extranjeros entrados en Canarias.



Desde un análisis en términos acumulados, se obtiene que la entrada de turistas extranjeros en Canarias ha registrado en los nueve primeros meses del año la afluencia de 7.251.004 visitas, equivaliendo a un ascenso del 1,67 por ciento respecto del año 2002.

Por provincias, y circunscribiéndonos a la comparativa de carácter interanual, se observa un comportamiento

Tasa de variación interanual de turistas extranjeros.



análogo en los dos ámbitos considerados, así, Las Palmas registra un descenso del 4,19% -propiciado fundamentalmente por la minoración de visitas con destino a Gran Canaria (-10,20%)-, así como, Santa Cruz de Tenerife donde se observa un decremento interanual cuantificado en un 4,13 por ciento. Mientras que, por el contrario, la variación acumulada permite observar una trayectoria divergente, contabilizándose en Las Palmas un aumento de la entrada de turistas del 3,88%, que contrasta con la disminución que se sucede en la provincia occidental, cuantificado en un 1,84 por ciento.

En cuanto a lo acontecido en cada una de las islas, debe destacarse, en primer lugar, que el 63,08% de los visitantes son recibidos por Gran Canaria y Tenerife, que de forma individual, representan un 28,18% y 34,90%, respectivamente, del total de turistas llegados al archipiélago durante septiembre de 2003.

Tabla III.2.A.1 NUMERO DE TURISTAS EXTRANJEROS ENTRADOS EN LAS ISLAS

	SEP.02	AGO.03	SEP.03	ENE-SEP. 02	ENE-SEP. 03	Var. Mensual	Var. Interanual	Var. Acumulada
GRAN CANARIA	224.712	230.571	201.784	2.089.332	2.094.427	-12,49	-10,20	0,24
LANZAROTE	143.866	153.541	144.101	1.312.370	1.395.285	-6,15	0,16	6,32
FUERTEVENTURA	110.248	120.162	112.887	977.890	1.059.757	-6,05	2,39	8,37
TOTAL LAS PALMAS	478.826	504.274	458.772	4.379.592	4.549.469	-9,02	-4,19	3,88
TENERIFE	261.351	301.016	249.882	2.666.855	2.611.657	-16,99	-4,39	-2,07
LA PALMA	6.961	6.157	7.342	85.342	89.878	19,25	5,47	5,32
TOTAL S/C TENERIFE	268.312	307.173	257.224	2.752.197	2.701.535	-16,26	-4,13	-1,84
TOTAL CANARIAS	747.138	811.447	715.996	7.131.789	7.251.004	-11,76	-4,17	1,67

FUENTE: Consejería de Turismo y Transportes
Elaboración propia

De todas las islas, Fuerteventura destaca como aquella que presenta el mayor ascenso absoluto en términos interanuales, al registrar una variación del 2,39%, que se traduce en 2.639 turistas más que los percibidos en septiembre del ejercicio anterior. De igual forma, debe resaltarse el descenso que se detecta en la isla de Gran Canaria, que supone una minoración de visitantes foráneos de 22.928 individuos con respecto al mismo mes del ejercicio precedente.

Trasladando el análisis a una evaluación según la procedencia de los turistas, las cuatro nacionalidades que en conjunto aglutinan el mayor porcentaje de entradas al archipiélago durante los primeros nueve meses del ejercicio 2003 (un 79,13% sobre el total), son, por este orden, británicos, alemanes, holandeses e irlandeses. Dentro de éstos, resalta el crecimiento observado, en lo que va de año, del turismo irlandés (5,19%), seguido del experimentado por el turismo alemán (3,64% y 71.502 visitantes más) y el británico (3,03%, esto es, 89.026 turistas adicionales). Por el contrario, el turismo de procedencia sueca, quinto en importancia cuantitativa, experimenta un descenso de 64.686 personas, lo que supone una reducción acumulada del 22,05 por ciento.

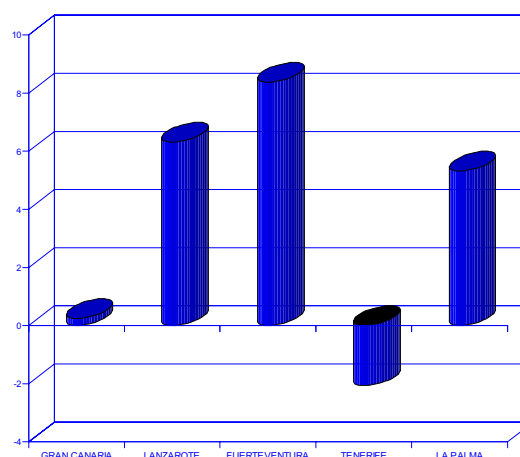
Tabla III:2.A.2 TURISTAS EXTRANJEROS ENTRADOS EN CANARIAS POR NACIONALIDAD. CANARIAS

	SEP.02	SEP.03	Var. Interanual	Var. Acumulada
Alemania	220.837	207.586	-6,00	3,64
Austria	9.453	8.988	-4,92	4,46
Bélgica	13.529	13.235	-2,17	7,66
Dinamarca	6.048	6.130	1,36	-4,90
Fed. Rusa	2.045	2.783	36,09	-0,98
Finlandia	739	808	9,34	2,36
Francia	10.230	9.612	-6,04	3,39
Reino Unido	340.511	341.515	0,29	3,03
Holanda	37.263	30.148	-19,09	-0,35
Irlanda	38.285	36.146	-5,59	5,19
Italia	11.857	12.747	7,51	6,57
Noruega	9.310	8.402	-9,75	-2,80
Rep. Checa	5.380	4.480	-16,73	-2,83
Polonia	1.468	1.076	-26,70	-21,13
Suecia	9.604	5.770	-39,92	-22,05
Suiza	11.973	8.866	-25,95	-14,58
Otros	18.606	17.704	-4,85	6,10
Total	747.138	715.996	-4,17	1,67

Fuente: Consejería de Turismo y Transportes

Continuando con el análisis en términos acumulados, cabe destacar que Fuerteventura refleja el mayor incremento del número de visitas foráneas hasta septiembre de 2003 en comparación con el ejercicio anterior, del orden del 8,37%, que se traduce en 81.867 turistas más en lo que va de año. Mientras, por el contrario, Tenerife se configura como la única isla que presenta una tasa de variación negativa acumulada, cifrada en un -2,07%, lo que representa una afluencia de 55.198 turistas menos.

Tasa de variación acumulada de turistas extranjeros.



Considerando de forma particular, dada su importancia relativa sobre el volumen total de visitas, el comportamiento descrito por alemanes e ingleses en las dos provincias canarias, destacamos lo siguiente:

En Las Palmas, el turista británico denota un descenso interanual del 0,53%, alcanzando así un total de 192.314 visitas, mientras que en la provincia occidental arriban en menor cuantía (149.201 turistas), lo que se corresponde con un ascenso interanual del 1,37 por ciento.

Por lo que respecta a la afluencia de alemanes, ésta alcanza en Las Palmas una minoración del 6,12%, observándose, asimismo, en el caso de Santa Cruz de Tenerife un descenso del 5,64%, lo que supone un total de 155.456 turistas en Las Palmas, frente a los 52.130 que visitaron Santa Cruz de Tenerife durante el pasado mes de septiembre.

Por último, los turistas holandeses, han experimentado reducciones en sus visitas en comparación con el mismo mes del ejercicio anterior, del orden del 22,29% en el caso de Las Palmas y del 11,78% en la provincia occidental.

ENTRADA DE TURISTAS EXTRANJEROS POR PROVINCIAS.

Tabla III.2.A.3 TURISTAS EXTRANJEROS ENTRADOS POR NACIONALIDAD. LAS PALMAS

	SEP.02	SEP. 03	Var. Acumulada	Var. Interanual
Alemania	165.593	155.456	4,48	-6,12
Austria	6.245	5.864	8,19	-6,10
Bélgica	5.112	5.293	17,73	3,54
Dinamarca	5.034	4.682	-8,26	-6,99
Federación Rusa	0	85	-62,46	-
Finlandia	739	808	2,74	9,34
Francia	2.495	3.375	16,65	35,27
Reino Unido	193.330	192.314	5,27	-0,53
Holanda	25.944	20.162	-0,06	-22,29
Irlanda	32.175	31.086	9,65	-3,38
Italia	4.683	6.361	28,23	35,83
Noruega	7.966	7.541	0,45	-5,34
República Checa	3.543	2.644	-9,19	-25,37
Polonia	386	495	71,25	28,24
Suecia	6.747	4.907	-14,07	-27,27
Suiza	8.635	6.896	-12,80	-20,14
Otros	10.199	10.803	8,17	5,92
Total	478.826	458.772	3,88	-4,19

Tabla III. 2.A.4 TURISTAS EXTRANJEROS ENTRADOS POR NACIONALIDAD. S/C TENERIFE

	SEP.02	SEP. 03	Var. Acumulada	Var. Interanual
Alemania	55.244	52.130	1,54	-5,64
Austria	3.208	3.124	-0,99	-2,62
Bélgica	8.417	7.942	1,21	-5,64
Dinamarca	1.014	1.448	3,16	42,80
Federación Rusa	2.045	2.698	1,45	31,93
Finlandia	0	0	1,70	-
Francia	7.735	6.237	-0,52	-19,37
Reino Unido	147.181	149.201	0,42	1,37
Holanda	11.319	9.986	-0,95	-11,78
Irlanda	6.110	5.060	-17,01	-17,18
Italia	7.174	6.386	-7,92	-10,98
Noruega	1.344	861	-13,69	-35,94
República Checa	1.837	1.836	12,26	-0,05
Polonia	1.082	581	-49,97	-46,30
Suecia	2.857	863	-37,95	-69,79
Suiza	3.338	1.970	-18,86	-40,98
Otros	8.407	6.901	2,97	-17,91
Total	268.312	257.224	-1,84	-4,13

Fuente: Consejería de Turismo y Transportes
Elaboración propia

ENTRADA DE TURISTAS EXTRANJEROS EN ISLAS CAPITALINAS.

Tabla III.2.A.5 TURISTAS EXTRANJEROS ENTRADOS EN TENERIFE
 Tabla III.2.A.6 TURISTAS EXTRANJEROS ENTRADOS EN GRAN CANARIA

	SEP.02	SEP.03	Var. Interanual	Var. Acumulada	SEP.02	SEP.03	Var. Interanual	Var. Acumulada
Alemania	49.952	46.202	-7,51	0,96	65.895	56.933	-13,60	0,52
Austria	3.208	3.124	-2,62	0,61	4.469	3.557	-20,41	2,36
Bélgica	7.981	7.525	-5,71	0,25	2.800	3.143	12,25	15,84
Dinamarca	1.014	1.448	42,80	3,16	3.149	1.984	-37,00	-11,76
Federación Rusa	2.045	2.698	31,93	1,45	0	85	-	-54,37
Finlandia	0	0	-	1,70	739	808	9,34	-2,33
Francia	7.735	6.237	-19,37	-0,52	945	2.166	129,21	42,98
Reino Unido	147.181	149.201	1,37	0,44	87.142	82.199	-5,67	3,60
Holanda	10.346	9.051	-12,52	-2,83	16.531	13.041	-21,11	-6,21
Irlanda	6.110	5.060	-17,18	-17,01	14.552	11.989	-17,61	1,50
Italia	7.174	6.386	-10,98	-7,92	2.629	2.776	5,59	14,06
Noruega	1.344	861	-35,94	-13,69	5.486	5.164	-5,87	8,63
República Checa	1.824	1.836	0,66	18,82	1.697	1.729	1,89	-0,91
Polonia	1.082	581	-46,30	-49,97	386	234	-39,38	-29,91
Suecia	2.857	863	-69,79	-37,95	5.111	3.114	-39,07	-14,22
Suiza	3.117	1.908	-38,79	-18,47	5.200	4.097	-21,21	-16,39
Otros	8.381	6.901	-17,66	3,32	7.981	8.765	9,82	6,58
Total	261.351	249.882	-4,39	-2,07	224.712	201.784	-10,20	0,24

Fuente: Consejería de Turismo y Transportes
 Elaboración propia

ENTRADA DE TURISTAS EXTRANJEROS EN ISLAS NO CAPITALINAS.

Tabla III.2.A.7 TURISTAS EXTRANJEROS ENTRADOS EN FUERTEVENTURA

	SEP.02	SEP.03	Var. Interanual	Var. Acumulada
Alemania	62.150	62.101	-0,08	9,16
Austria	618	889	43,85	33,41
Bélgica	1.383	978	-29,28	21,81
Dinamarca	0	838	-	38,80
Federación Rusa	0	0	-	-
Finlandia	0	0	-	2,96
Francia	880	0	-	-7,48
Reino Unido	34.283	37.241	8,63	5,34
Holanda	4.217	3.331	-21,01	11,97
Irlanda	2.615	2.800	7,07	14,20
Italia	992	2.055	107,16	85,01
Noruega	0	0	-	-18,46
República Checa	899	594	-33,93	4,37
Polonia	0	261	-	1624,23
Suecia	0	0	-	-25,39
Suiza	1.009	938	-7,04	-5,91
Otros	1.202	861	-28,37	11,12
Total	110.248	112.887	2,39	8,37

Tabla III.2.A.8 TURISTAS EXTRANJEROS ENTRADOS EN LANZAROTE

	SEP.02	SEP.03	Var. Interanual	Var. Acumulada
Alemania	37.548	36.422	-3,00	4,50
Austria	1.158	1.418	22,45	17,85
Bélgica	929	1.172	26,16	19,36
Dinamarca	1.885	1.860	-1,33	-4,73
Federación Rusa	0	0	-	-
Finlandia	0	0	-	29,49
Francia	670	1.209	80,45	0,44
Reino Unido	71.905	72.874	1,35	6,81
Holanda	5.196	3.790	-27,06	9,81
Irlanda	15.008	16.297	8,59	15,42
Italia	1.062	1.530	44,07	15,34
Noruega	2.480	2.377	-4,15	-19,85
República Checa	947	321	-66,10	-39,09
Polonia	0	0	-	-
Suecia	1.636	1.793	9,60	-3,31
Suiza	2.426	1.861	-23,29	-5,91
Otros	1.016	1.177	15,85	16,82
Total	143.866	144.101	0,16	6,32

Tabla III.2.A.9 TURISTAS EXTRANJEROS ENTRADOS EN LA PALMA

	SEP.02	SEP.03	Var. Interanual	Var. Acumulada
Alemania	5.292	5.928	12,02	6,35
Austria	0	0	-	-
Bélgica	436	417	-4,36	25,33
Dinamarca	0	0	-	-
Federación Rusa	0	0	-	-
Finlandia	0	0	-	-
Francia	0	0	-	-
Reino Unido	0	0	-	-5,61
Holanda	973	935	-3,91	13,45
Irlanda	0	0	-	-
Italia	0	0	-	-
Noruega	0	0	-	-
República Checa	13	0	-	-
Polonia	0	0	-	-
Suecia	0	0	-	-
Suiza	221	62	-71,95	-25,56
Otros	26	0	-	-24,71
Total	6.961	7.342	5,47	5,32

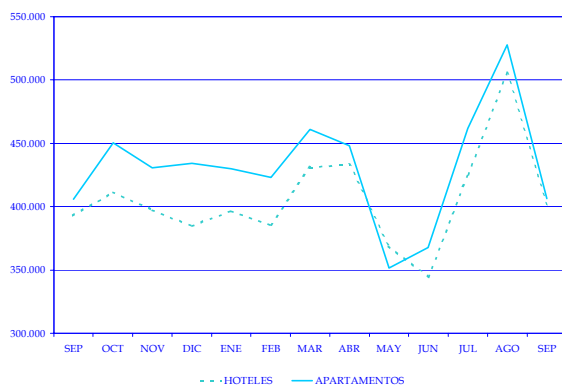
Fuente: Consejería de Turismo y Transportes
Elaboración propia

B. Encuesta de ocupación en alojamientos turísticos

B.1. Número de viajeros entrados y estancia media.

Durante el mes de septiembre de 2003, fueron alojados en los establecimientos del archipiélago un total de 807.893 viajeros, lo que supone un incremento, con relación al mismo periodo del ejercicio precedente, del 1,11%, lo que en términos absolutos se traduce en un aumento de 8.865 visitantes.

Número de viajeros por establecimientos. Septiembre 02-03.



Del total de viajeros alojados, 569.963 visitantes proceden del extranjero, correspondiendo los 237.930 viajeros restantes a turistas originarios del resto del territorio nacional. Estos resultados ponen de manifiesto un descenso interanual de visitantes foráneos de un 3,07%, mientras que, el registro de visitantes nacionales se incrementa en un 12,75 por ciento.

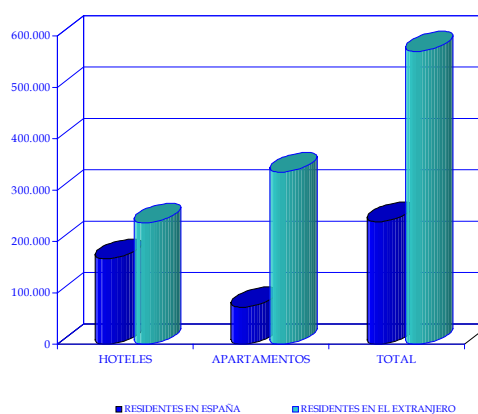
Partiendo de una clasificación que considere el tipo de establecimiento, los hoteles presentan un incremento en el número de clientes con relación al mismo mes del ejercicio anterior de un 2,15%, en sintonía con la evolución seguida por los apartamentos donde el aumento alcanzó el 0,10 por ciento.

Dentro de la planta extrahotelera observamos un crecimiento interanual de residentes en territorio nacional de un 23,74%, en contraste con el descenso reflejado por los visitantes extranjeros, que registró una variación negativa de 3,86 por ciento.

Haciendo un análisis de la trayectoria seguida durante los nueve primeros meses del ejercicio, se aprecia, en

conjunto, un incremento acumulado de visitantes nacionales del 10,56%, debido principalmente al aumento de un 22,18% registrado en el segmento extrahotelero. Los viajeros procedentes del extranjero han marcado un descenso del 1,93% en relación con el mismo período del año 2002. Estas cifras se traducen en un aumento del 0,65% de la variación acumulada interanual del total de viajeros en el archipiélago.

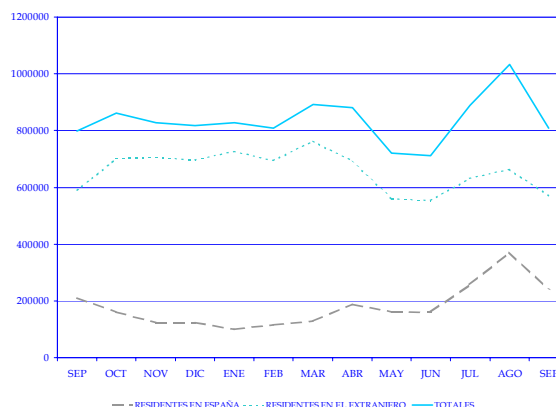
Número de viajeros según procedencia. Septiembre 2003.



Tomando como referencia el mes anterior, destacan las cifras negativas del sector; en sintonía con el final de la temporada estival, registrándose un descenso en el número de clientes de un 21,83%, siendo el turismo residente en nuestro país el que computó un mayor decrecimiento relativo, del orden del 35,75 por ciento.

En lo que al número de pernoctaciones se refiere y analizando en términos interanuales, cabe precisar que,

Viajeros según procedencia. Septiembre 2002-03.



pese al ligero aumento que experimentó el dato en el sector hotelero, en torno a un 1,28% de crecimiento, en global se registró un descenso cifrado en un 2,26%, toda vez que el sector extrahotelero cerró el mes con una minoración de un 5,23 por ciento, respecto del mes de septiembre del año 2002. En términos acumulados, no obstante, se mantiene el comportamiento alcista con un leve incremento de un 0,32% del número de noches en lo que va de año.

Todo ello redunda en un ligero descenso interanual de 0,28 puntos porcentuales en las cifras de estancia media, disminución que se dejó notar con mayor vigor en el sector de apartamentos donde llegó a 0,50 puntos porcentuales y que puede extrapolarse al análisis mensual y acumulado de los nueve primeros meses del año. En concreto, se estima que la estancia media de un turista en este último mes de septiembre no alcanzó las 9 noches en los complejos de apartamentos y apenas fue de 8 en el complejo hotelero de las islas.

Evolución interanual de turistas según procedencia.

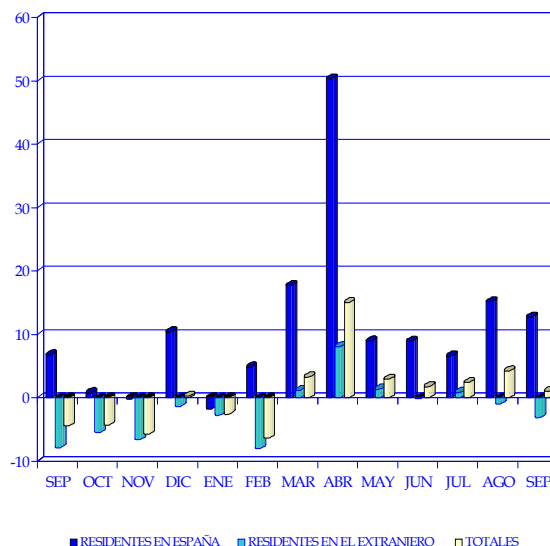


Tabla III.2.B.1 NÚMERO DE VIAJEROS ENTRADOS Y ESTANCIA MEDIA EN CANARIAS

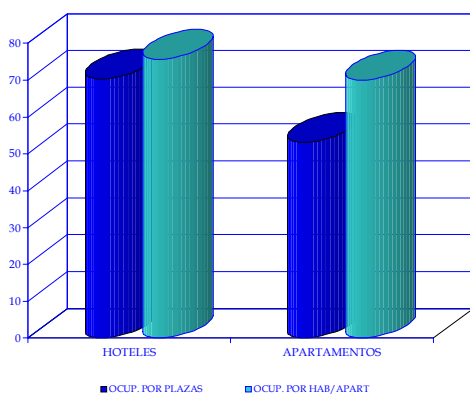
	SEP 02	AGO 03	SEP 03	Var. Mensual	Var. Interanual	Var. Acumulada
APARTAMENTOS						
RESIDENTES EN ESPAÑA	58.290	131.614	72.130	-45,20	23,74	22,18
RESIDENTES EN EL EXTRANJERO	347.734	396.326	334.316	-15,65	-3,86	-4,57
TOTAL	406.024	527.940	406.446	-23,01	0,10	-1,82
TOTAL PERNOCTACIONES	3.791.588	4.977.040	3.593.249	-27,80	-5,23	-3,40
ESTANCIA MEDIA	9,34	9,43	8,84	-0,59	-0,50	-0,14
HOTELES						
RESIDENTES EN ESPAÑA	152.729	238.687	165.800	-30,54	8,56	6,44
RESIDENTES EN EL EXTRANJERO	240.275	266.886	235.647	-11,70	-1,93	1,92
TOTAL	393.004	505.573	401.447	-20,60	2,15	-1,59
TOTAL PERNOCTACIONES	3.177.489	4.195.012	3.218.284	-23,28	1,28	5,11
ESTANCIA MEDIA	8,09	8,30	8,02	-0,28	-0,07	0,13
TOTAL						
RESIDENTES EN ESPAÑA	211.019	370.301	237.930	-35,75	12,75	10,56
RESIDENTES EN EL EXTRANJERO	588.009	663.212	569.963	-14,06	-3,07	-1,93
TOTAL	799.028	1.033.513	807.893	-21,83	1,11	0,65
TOTAL PERNOCTACIONES	6.969.077	9.172.052	6.811.533	-25,74	-2,26	0,32
ESTANCIA MEDIA	8,71	8,87	8,43	-0,44	-0,28	-0,03

Fuente: INE
Elaboración propia

B.2. Grado de ocupación y personal empleado.

El grado de ocupación por plazas de los establecimientos extrahoteleros de Canarias se situó, durante el pasado mes de septiembre, en el 53,21%, lo que supone una descenso de 2,90 puntos porcentuales (p.p.) con respecto al mismo periodo del año anterior. De igual forma, tomando como referencia el grado de ocupación por apartamentos, observamos un decremento interanual cifrado en 2,54 p.p., quedando finalmente situado en el 69,99 por ciento.

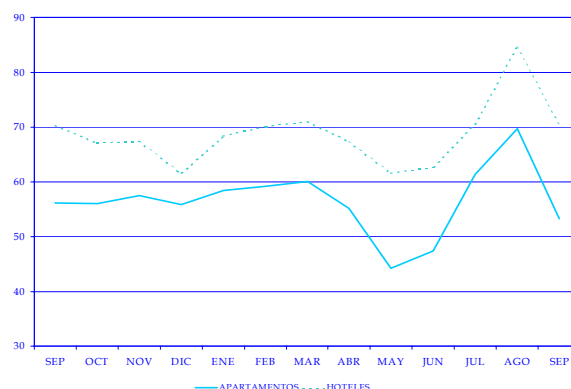
Grados de Ocupación. Canarias. Septiembre 2003.



Abordando un análisis en los mismos términos para el caso de los hoteles, debe destacarse que el grado de ocupación por plazas se sitúa en un 70,38%, es decir, se observa un ligero ascenso interanual de 0,08 p.p.; en este mismo sentido, el grado de ocupación por habitaciones computa un aumento de 0,59 puntos porcentuales.

De la comparación con el mes de agosto de 2003, queda patente una disminución del grado de ocupación de los establecimientos extrahoteleros de 16,53 p.p. por plazas y de 10,11 p.p. por apartamentos, tendencia que se repite en el caso de los hoteles, donde se obtienen sendos descensos en los grados de ocupación por plazas y por habitaciones, de 14,23 p.p. y 8,75 p.p., respectivamente.

Grados de Ocupación por plazas. Septiembre 2002-2003.



Finalmente, el personal empleado en los alojamientos turísticos de Canarias observa un decremento interanual del 2,84%, computándose, por el contrario, una variación positiva del 0,04% con respecto al mes inmediatamente anterior. Por tipo de establecimiento, y en términos interanuales, apreciamos un comportamiento dispar, mientras en el sector de apartamentos se registra un descenso de personal de un 5,40%, en hoteles se cierra el mes con un aumento de un 3,37 por ciento.

Tabla III.2.B.2 VARIACIÓN DEL GRADO DE OCUPACIÓN Y PERSONAL EMPLEADO

	SEP 02	AGO 03	SEP 03	Var. Mensual	Var. Interanual
APARTAMENTOS					
OCUPACIÓN POR PLAZAS	56,11	69,74	53,21	-16,53	-2,90
OCUPACIÓN POR APARTAMENTOS	72,53	80,10	69,99	-10,11	-2,54
PERSONAL EMPLEADO	16.181	15.978	15.308	-4,19	-5,40
HOTELES					
OCUPACIÓN POR PLAZAS	70,30	84,61	70,38	-14,23	0,08
OCUPACIÓN POR HABITACIONES	75,05	84,39	75,64	-8,75	0,59
PERSONAL EMPLEADO	26.415	27.881	27.304	-2,07	3,37
TOTAL PERSONAL EMPLEADO	42.596	43.859	42.612	-2,84	0,04

Fuente: INE
Elaboración propia

B.3. Análisis provincial de los establecimientos hoteleros.

En el ámbito provincial, el análisis de las cifras de viajeros entrados refleja, en primer lugar un descenso del volumen de turistas arribados a Las Palmas del 1,00% interanual, y del 18,67% si tomamos como referencia lo sucedido durante el mes inmediatamente anterior. En cuanto al origen de estos visitantes, el número de turistas procedentes del interior del país se incrementó en un 2,98% interanual, mientras que, las visitas foráneas muestran una tendencia de distinto signo, registrando de este modo, una tasa de variación interanual negativa del orden del 2,79 por ciento.

Trasladando este análisis a la provincia de Santa Cruz de Tenerife, se observa un ascenso interanual del número de viajeros recibidos del 12,54%, como consecuencia del empuje de las visitas de turistas nacionales, que en el mes de septiembre experimentaron un crecimiento del 41,79%, aunque el número de viajeros foráneos registró un descenso cifrado en un 5,91 por ciento.

En cuanto a la estancia media por persona, debe indicarse que ésta alcanzó un valor de 8,77 noches en Las Palmas y 7,40 en Santa Cruz de Tenerife durante este último mes, lo que supone una disminución interanual de 0,02 puntos porcentuales en la primera y de 0,48 puntos porcentuales en la segunda.

En términos absolutos, el número de pernoctaciones registradas en Las Palmas se sitúa en las 1.588.988 noches durante septiembre de 2003, lo que supone un descenso en términos interanuales del 1,21%, mientras que, por el contrario, en la provincia occidental se contabilizaron un total de 1.629.296 pernoctaciones, lo que se traduce en un incremento del 5,70 por ciento respecto del mes de septiembre de 2002.

Atendiendo al grado de ocupación por plazas, se observa una reducción interanual en Las Palmas de 1,84 p.p., a su vez, la provincia de Santa Cruz de Tenerife cierra el mes con un descenso de 1,45 puntos porcentuales.

En referencia a las reservas hoteleras a tres meses vista, destaca que, mientras en Santa Cruz de Tenerife se registra un aumento interanual de 19,67 p.p., en Las Palmas se cerró el mes de septiembre con un descenso de 3,86 puntos porcentuales. De igual forma se podría analizar las cifras de reservas a dos meses vista, si bien el incremento en la provincia occidental es ahora de 18,89 p.p. y el descenso en la provincia oriental es de 0,91 p.p.

Por último, en el volumen de personal empleado por los establecimientos hoteleros se observa un ascenso general en ambas provincias, aunque es en la tinerfeña donde el efecto ha sido más destacado, registrando un aumento de un 13,54% respecto del mes de septiembre del año anterior y de un incremento cifrado en un 2,73% en la provincia oriental.

Tabla III.2.B.3 COMPARATIVA ENTRE PROVINCIAS. ESTABLECIMIENTOS HOTELEROS.

	LAS PALMAS					SANTA CRUZ DE TENERIFE				
	SEP 02	AGO 03	SEP 03	Var. Mensual	Var. Interanual	SEP 02	AGO 03	SEP 03	Var. Mensual	Var. Interanual
OCUP. POR PLAZAS	72,88	84,06	71,04	-13,02	-1,84	71,21	85,12	69,76	-15,36	-1,45
OCUP. POR HAB.	78,04	83,97	77,66	-6,31	-0,38	74,96	84,80	73,68	-11,12	-1,28
RESERV. a 2 meses v.	44,63	43,31	43,72	0,41	-0,91	10,57	31,49	29,46	-2,03	18,89
RESERV. a 3 meses v.	40,52	40,39	36,66	-3,73	-3,86	5,90	25,06	25,57	0,51	19,67
PERSONAL EMPLEADO	12.878	13.465	13.229	-1,75	2,73	12.396	14.416	14.075	-2,37	13,54
VIAJ. RES. EN ESPAÑA	56.804	86.354	58.499	-32,26	2,98	75.678	152.333	107.302	-29,56	41,79
VIAJ. RES. EN EL EXT.	126.281	136.508	122.754	-10,08	-2,79	119.984	130.378	112.893	-13,41	-5,91
TOTAL	183.085	222.862	181.253	-18,67	-1,00	195.662	282.711	220.195	-22,11	12,54
PERNOCT. TOTALES	1.608.499	2.059.419	1.588.988	-22,84	-1,21	1.541.496	2.135.593	1.629.296	-23,71	5,70
ESTANCIA MEDIA	8,79	9,24	8,77	-0,47	-0,02	7,88	7,55	7,40	-0,15	-0,48

Fuente: INE
Elaboración propia

C. Índice de Precios Hoteleros

El Índice de Precios Hoteleros (IPH) durante el último mes de septiembre de 2003, registró en Canarias una disminución del 2,0% con respecto al nivel alcanzado en el mes anterior, correspondiendo a la media nacional una tasa de variación mensual negativa del 4,4 por ciento.

En la tabla siguiente podemos apreciar la evolución mensual por autonomías donde destaca con carácter general el descenso en la mayoría de regiones como consecuencia del final de la temporada estival. Así, los valores más destacados se registraron en Melilla (24,4%) y Cantabria (18,4%), seguidas de Asturias y la Comunidad Valenciana con disminuciones en torno al 12,8 y 11,2 por ciento, respectivamente. En cambio, entre las regiones que registraron unas tasas de variación positiva destacan Ceuta, con un aumento del 4,5%, así como Madrid y Castilla-La Mancha, con incrementos de un 2,6 y un 1,2 por ciento, respectivamente.

En cuanto a la evolución interanual se refiere, el dato calculado para el Archipiélago recoge un ascenso del 3,2%,

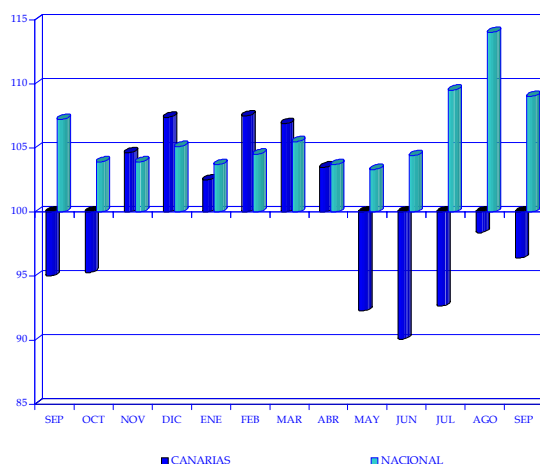
Tabla III.2.C.1 INDICE DE PRECIOS HOTELEROS.

SEPTIEMBRE 2003	Var. Mensual	Var. Acumulada	Var. Interanual
ANDALUCIA	-4,8	14,5	1,9
ARAGON	-0,9	0,5	3,3
ASTURIAS	-12,8	4,0	1,0
BALEARES	-2,1	10,1	-1,1
CANARIAS	-2,0	-6,0	3,2
CANTABRIA	-18,4	1,4	3,5
CASTILLA Y LEON	0,6	1,9	1,8
CASTILLA LA MANCHA	1,2	3,7	3,6
CATALUÑA	-8,9	-4,4	1,6
COM. VALENCIANA	-11,2	14,4	4,2
EXTREMADURA	0,1	2,5	2,9
GALICIA	-9,4	6,0	1,8
MADRID	2,6	-0,2	2,1
MURCIA	-2,1	16,4	3,8
NAVARRA	-0,1	-0,3	2,7
PAIS VASCO	-1,0	8,1	1,2
LA RIOJA	-2,2	0,8	3,2
CEUTA	4,5	17,6	13,7
MELILLA	-24,4	-23,1	17,3
NACIONAL	-4,4	5,1	1,6

Fuente: INEM
Elaboración propia

mientras que, en el contexto nacional, los precios hoteleros registraron un aumento cifrado en un 1,6% con relación al mismo mes del ejercicio anterior.

Evolución del Índice de precios hoteleros.



En este mismo contexto, cabe destacar que la única comunidad donde se registró un descenso de precios respecto de septiembre de 2002 fue Baleares, con una disminución del 1,1 por ciento. En el lado opuesto, Melilla y Ceuta han protagonizado los mayores incrementos, en torno al 17,3 y 13,7 por ciento, respectivamente, configurándose así como las regiones más inflacionistas en términos de avance del IPH. En el resto se experimentaron incrementos menos acentuados que no superaron el 4,2% alcanzado en la Comunidad Valenciana.

El análisis en términos acumulados muestra cómo únicamente en cinco comunidades los precios del sector hotelero han experimentado un descenso en lo que va de año.

De esta forma, Canarias, con una disminución del 6,0%, presenta la segunda mayor caída después de Melilla (23,1%) y seguida de Cataluña con un descenso del 4,4 por ciento. Por su parte, Navarra y Madrid experimentaron una ligera variación negativa en torno al 0,3% y al 0,2%, respectivamente. Sin embargo, Ceuta (17,6%), Andalucía (20,2%) y la Comunidad Valenciana (14,4%) han destacado como las regiones donde se han registrado los mayores incrementos en precios, quedando la media nacional en un 5,1 por ciento.

3. Matriculaciones de vehículos

El número de matriculaciones registradas en Canarias durante el último mes de septiembre de 2003, se eleva a la cifra de 5.586 vehículos, lo que representa un incremento interanual del 28,33 por ciento. Según el tipo de vehículo, han sido los encuadrados en las categorías de «guaguas» y «derivados» aquellos que han registrado un mayor incremento respecto de septiembre del año anterior, observándose en estas categorías unas tasas de 36,36% y 35,98%, respectivamente, seguidos de «turismos» y «todoterrenos» con un aumento del 28,61% y del 27,02 por ciento. Asimismo, las modalidades de «motos» y «furgonetas y camiones» registraron ascensos, por este orden, cifrados en un 26,17% y 21,23 por ciento.

Tabla III.3.1. MATRICULACIONES DE VEHÍCULOS EN CANARIAS

	SEP 02	AGO 03	SEP 03	ENE-SEP 02	ENE-SEP 03	Var. Mensual	Var. Interanual	Var. Acumulada
TURISMOS	3.055	4.780	3.929	35.165	37.652	-17,80	28,61	7,07
DERIVADOS	378	527	514	4.070	4.915	-2,47	35,98	20,76
TODOTERRENO	322	363	409	3.137	3.481	12,67	27,02	10,97
FURGON Y CAMIONES	438	513	531	4.534	4.921	3,51	21,23	8,54
GUAGUAS	11	24	15	103	146	-37,50	36,36	41,75
MOTOS	149	204	188	1.512	1.895	-7,84	26,17	25,33
TOTAL	4.353	6.411	5.586	48.521	53.010	-12,87	28,33	9,25

Fuente: AIVA APEICA
Elaboración propia

A su vez, si tomamos como referencia la cifra de matriculaciones de vehículos en el mes de agosto pasado, «todoterrenos» sobresale como el tipo de vehículo con mayor incremento mensual, con una tasa del 12,67 por ciento, seguido de «furgonetas y camiones», con una variación del 3,51%, mientras que, por el contrario, el resto de categorías experimentan descensos con respecto al

Tabla III.3.3. MATRICULACIONES DE VEHÍCULOS EN SANTA CRUZ DE TENERIFE

	SEP 02	AGO 03	SEP 03	ENE-SEP 02	ENE-SEP 03	Var. Mensual	Var. Interanual	Var. Acumulada
TURISMOS	1.447	2.040	1.918	16.399	17.497	-5,98	32,55	6,70
DERIVADOS	216	342	296	2.275	2.841	-13,45	37,04	24,88
TODOTERRENO	147	155	169	1.462	1.590	9,03	14,97	8,76
FURGON Y CAMIONES	185	219	263	2.071	2.159	20,09	42,16	4,25
GUAGUAS	5	5	9	44	59	80,00	80,00	34,09
MOTOS	73	101	93	787	949	-7,92	27,40	20,58
TOTAL	2.073	2.862	2.748	23.038	25.035	-3,98	32,56	8,93

Fuente: AIVA APEICA
Elaboración propia

Tabla III.3.2. MATRICULACIONES DE VEHÍCULOS EN LAS PALMAS

	SEP 02	AGO 03	SEP 03	ENE-SEP 02	ENE-SEP 03	Var. Mensual	Var. Interanual	Var. Acumulada
TURISMOS	1.608	2.740	2.011	18.766	20.155	-26,61	25,06	7,40
DERIVADOS	162	185	218	1.795	2.074	17,84	34,57	15,54
TODOTERRENO	175	208	240	1.675	1.891	15,38	37,14	12,90
FURGON Y CAMIONES	253	294	268	2.463	2.762	-8,84	5,93	12,14
GUAGUAS	6	19	6	59	87	-68,42	0,00	47,46
MOTOS	76	103	95	725	946	-7,77	25,00	30,48
TOTAL	2.280	3.549	2.838	25.483	27.915	-20,03	24,47	9,54

Fuente: AIVA APEICA
Elaboración propia

registro del mes inmediatamente anterior, destacando las minoraciones producidas en «guaguas», «turismos» y «motos», cuantificadas en un 37,50%, 17,80% y 7,84%, por este orden.

En términos absolutos, durante este último mes se han matriculado un total de 2.838 vehículos en Las Palmas y 2.748 en Santa Cruz de Tenerife, lo que se traduce en un ascenso interanual de 24,47% en la provincia oriental, así como, tiene lugar un incremento del 32,56% en la occidental.

Los resultados a escala provincial distinguiendo por categorías y, comparando el mes de referencia con el inmediatamente anterior, revelan un comportamiento de idéntico signo por provincias. La categoría de «turismos» aumenta un 25,06% en las Palmas, a su vez, en Santa Cruz de Tenerife el incremento de sus cifras se sitúa en un 32,55%, al igual que en la categoría de «todo-terrenos» con un ascenso de 37,14% en la provincia oriental y un 14,97% en la provincia occidental, así como en «motos», que experimentó un aumento del orden del 25,00% en Las Palmas y de un 27,40% en Santa Cruz. Por otro lado, destaca el crecimiento de un 80,00% en la matriculación de «guaguas», debido al incremento de 4 vehículos con respecto al registro obtenido durante septiembre de 2002.

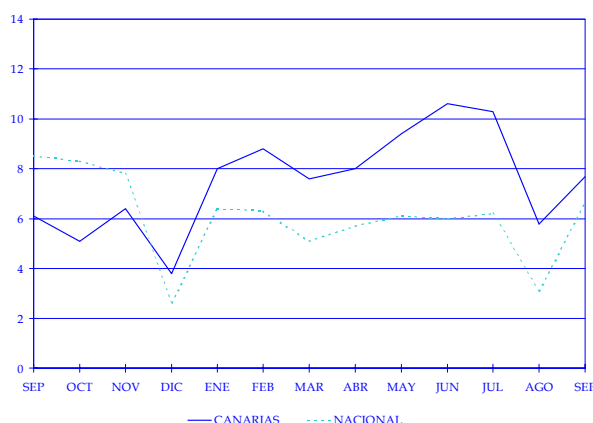
Continuando nuestro análisis a escala provincial, los dos ámbitos considerados muestran reducciones mensuales en el número de matriculaciones, si bien con mayor intensidad relativa en Las Palmas (-20,03%). Asimismo, la provincia occidental experimentó un descenso en las inscripciones de vehículos de un 3,98 por ciento.

Por último, debe resaltarse que, en términos absolutos, durante este último mes se han matriculado un total de 2.011 turismos en Las Palmas, frente a los 1.918 inscritos en Santa Cruz de Tenerife.

4. Índice de comercio al por menor

Durante el mes de septiembre de 2003, y en comparación con lo sucedido durante el mes precedente, se produce un descenso de las ventas en el sector del comercio al por menor del 3,6% en la Comunidad Autónoma de Canarias, calculándose, por el contrario, una variación de signo positivo para el conjunto del Estado del orden del 7,3 por ciento.

Tasa de variación interanual del índice.



En lo que a la evolución interanual se refiere, tiene lugar un incremento de las ventas en el archipiélago del 7,7% con respecto al mismo mes del año 2002, obteniendo la media nacional un aumento del 6,6%, propiciado principalmente por el incremento de las ventas en el segmento de alimentación (7,6%), toda vez que en el resto

Tabla III.4.1 ÍNDICE DE VENTAS DE GRANDES SUPERFICIES

	ÍNDICE	Var. Mensual	Var. Interanual
NACIONAL			
Alimentación	112,1	-3,3	7,6
Resto	107,5	16,2	6,0
ÍNDICE GENERAL	109,3	7,3	6,6
GRANDES SUPERFICIES			
Alimentación	118,9	-10,7	12,8
Resto	111,8	-3,2	9,3
ÍNDICE GENERAL	115,3	-7,2	11,0

Fuente: INE
Elaboración propia.

Tabla III.4.2 ÍNDICE DE VENTAS AL POR MENOR EN LAS COMUNIDADES AUTÓNOMAS

	ÍNDICE	Var. Mensual	Var. Interanual
ANDALUCIA	109,3	0,6	4,4
ARAGON	104,5	13,2	6,7
ASTURIAS	108,7	2,5	9,3
BALEARES	123,0	-4,3	7,6
CANARIAS	107,2	-3,6	7,7
CANTABRIA	107,0	-12,7	7,2
CASTILLA Y LEON	105,5	-4,8	3,4
CAST. LA MANCHA	104,6	-0,7	6,7
CATALUÑA	112,0	10,1	8,8
COM. VALENCIANA	111,9	-1,4	6,6
EXTREMADURA	111,7	1,0	3,3
GALICIA	116,5	-1,6	8,6
MADRID	103,8	37,5	4,3
MURCIA	116,8	1,2	11,2
NAVARRA	112,8	4,1	9,6
PAIS VASCO	104,7	32,1	7,5
LA RIOJA	107,4	0,3	10,9
CEUTA	96,9	1,5	5,6
MELILLA	107,2	-0,7	5,7

Fuente: INE
Elaboración propia.

de categorías se observa una menor variación (6,0%). Por último, las ventas nacionales de las Grandes Superficies descienden con respecto al mes de agosto un 7,2%, al tiempo que, en términos interanuales, se produce un crecimiento del 11,0 por ciento.

Trasladando el análisis al resto de comunidades, observamos que Canarias se sitúa entre las siete que han registrado un mayor incremento en las cifras de comercio respecto del mes de septiembre del año anterior. La lista la encabeza la región de Murcia al registrar un aumento del 11,2%, seguido del 10,9% obtenido en La Rioja. En el lado opuesto de la tabla aparece la región de Extremadura y Castilla y León, con variaciones que oscilan entre el 3,3 y el 3,4%, respectivamente.

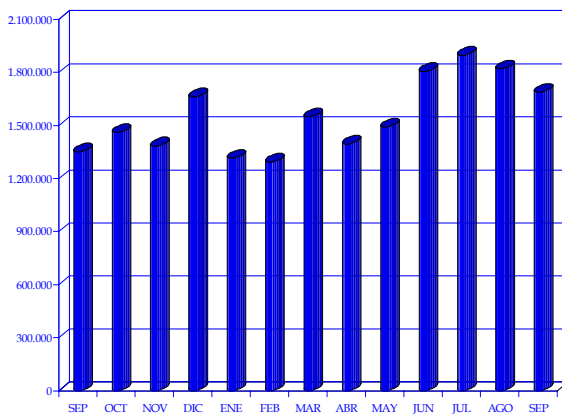
En cambio, en términos mensuales, los mayores incrementos se registraron en Madrid y el País Vasco donde el Índice de ventas al por menor experimentó una variación del 37,5% y 32,1%, respectivamente, mientras en Cantabria se obtuvo una variación negativa del 12,7 por ciento.

5. Tráfico portuario

Atendiendo a los datos suministrados por la Autoridad Portuaria de Las Palmas, durante el mes de septiembre de 2003 se observa un descenso interanual del 8,13% en el tráfico de pasajeros en el total de sus puertos. Este decremento se debe a las variaciones negativas registradas en el Puerto de la Luz y Las Palmas (-11,76%), equivalente a una reducción de 7.297 pasajeros en relación al mes de septiembre del año precedente, así como el experimentado por el Puerto del Rosario cifrado en un 2,43 por ciento.

No obstante lo anterior, al considerar las estadísticas referentes al tráfico de pasajes en términos acumulados, podemos observar, tomando como referencia todos los puertos adscritos a Puertos de Las Palmas, la obtención de una variación positiva del 20,90 por ciento.

Evolución del tráfico total

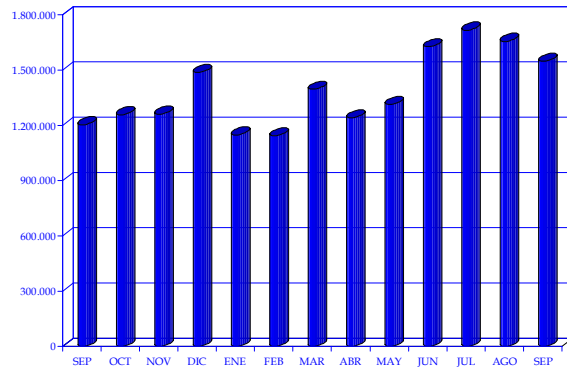


Por lo que respecta al tráfico portuario de automóviles, los 14.736 vehículos transportados en los Puertos de Las Palmas durante el mes de referencia se traducen en un incremento interanual del 3,17%, lo que, en términos acumulados, se corresponde con un incremento del 8,75 por ciento.

En lo referente al tráfico de mercancías (cargadas, descargadas, transbordadas y en tránsito), a lo largo del mes de referencia se obtiene una tasa de variación interanual del 17,66%, siendo destacado el incremento relativo que presentan las mercancías en tránsito y

transbordadas, cifrados en un 61,12% y un 50,92%, respectivamente.

Evolución del tráfico de mercancías.



Trasladando las consideraciones anteriores a valores acumulados, el tráfico de mercancías acontecido durante los nueve primeros meses del ejercicio de 2003 se ve incrementado en un 20,66%, consecuencia principal de los resultados obtenidos en el Puerto de La Luz y de Las Palmas (24,36%), seguido del Puerto del Rosario, que incrementa su volumen de mercancías en 10,48 por ciento. En este mismo sentido, el Puerto de Arrecife observa un crecimiento del tráfico total de mercancías acumulado del 5,33 por ciento.

Prosiguiendo con nuestro análisis, al evaluar el tráfico portuario en función del número de buques llegados a las instalaciones objeto de análisis, observamos una reducción en torno al 1,07% en relación al mes de septiembre de 2002. Sobresale, el comportamiento dado en el Puerto de Arrecife, donde se cuantificó una variación negativa en torno al 21,23%, seguido del descenso cifrado en el puerto capitalino cifrado en un 2,46 por ciento. En cambio, Puerto del Rosario destacó en este último mes al registrar un aumento del 7,81 por ciento.

Este descenso de las cifras del Puerto de Arrecife se ha trasladado a los datos acumulados donde se aprecia, igualmente, una reducción, en lo que va de año de un 16,93% del número de buques, frente a los incrementos registrados por el resto de puertos de la provincia.

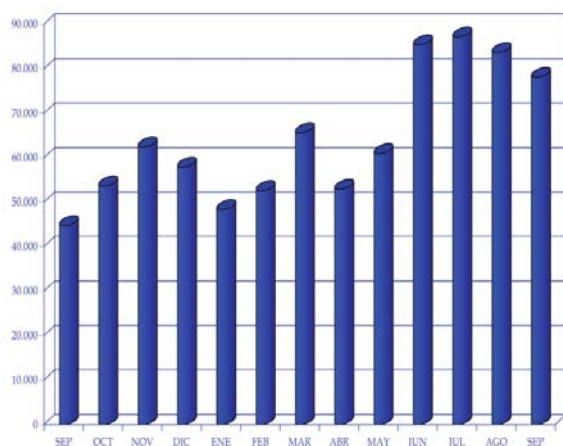
En función de la clasificación que distingue entre buques mercantes y pesqueros, observamos un ligero incremento interanual en los primeros del 0,85%, frente a un descenso del 23,11% de los segundos. Con respecto a la variación

acumulada y en el caso de los buques mercantes, se registró un incremento del 4,02%, lo que supone un aumento de de 312 buques de esta categoría en lo que va de año. Referente a los buques pesqueros, se obtuvo un descenso del 13,74% que, en términos absolutos se traduce en 288 buques menos en relación a los nueve primeros meses del año anterior.

Contemplando de forma específica cada uno de los puertos analizados, sobresale el descenso acumulado en el Puerto de Arrecife que, en cuanto al número de buques pesqueros se refiere, se cifra en torno a un 52,24 por ciento. Por otro lado, y atendiendo ahora al tráfico de buques mercantes, Puerto del Rosario ha destacado durante este último mes con un aumento cuantificado en un 8,11% acumulado, casi el doble del incremento registrado en el puerto capitalino, el de mayor envergadura, que contabilizó una variación positiva de un 4,29% respecto del mismo periodo de 2002.

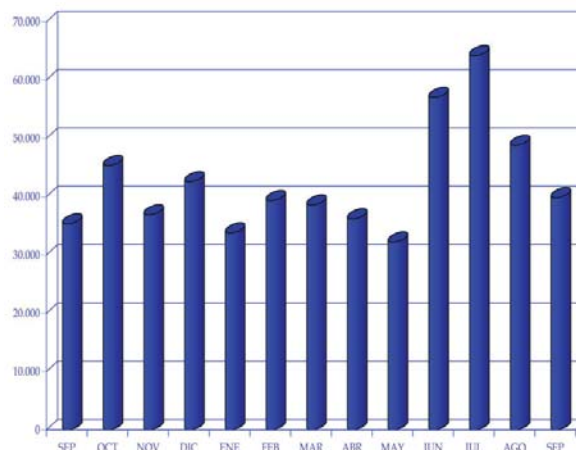
Por otro lado, el análisis de tráfico portuario en los Puertos de Las Palmas, a través del número de contenedores medidos en TEUs, esto es, contenedores de 20 pies equivalentes, nos permite apreciar durante el mes de referencia un aumento del 26,61% respecto a septiembre del año pasado, consecuencia de la evolución alcista del Puerto de la Luz y Puerto del Rosario. En términos acumulados, se observa en conjunto un avance del 31,08%, destacando, en este sentido, el producido en el Puerto de La Luz y de Las Palmas, en torno al 35,40%, y el registrado en el Puerto del Rosario cifrado en un 12,34 por ciento.

Tráfico de contenedores TEUS.



En lo que respecta a la pesca, durante el noveno mes del año 2003, se aprecia un ascenso interanual en conjunto del 8,84% basado en los incrementos producidos en el segmento de la pesca congelada que se se cifró en un 9,15%, como consecuencia, principalmente, de las cifras obtenidas en el Puerto de Las Palmas. En términos acumulados, el volumen de pesca total registrada hasta septiembre de 2003 manifestó una disminución del 1,24%, como consecuencia de la variación negativa del 1,67% de la pesca congelada, la de mayor peso dentro de este grupo, mientras que, por el contrario, la pesca fresca marcó en lo que va de año un incremento en sus cifras del 26,70 por ciento.

Evolución del total de la pesca.



Finalmente, lo expuesto con anterioridad deriva en un crecimiento interanual del tráfico total en los Puertos de Las Palmas del 14,34%, que se desglosa atendiendo a cada uno de los puertos considerados de la siguiente forma: el Puerto de La Luz y de Las Palmas encabeza la lista de aumentos con un 16,18%, seguido del Puerto del Rosario que cerró el mes con un incremento del 11,48%, mientras que el Puerto de Arrecife cerró el mes con un descenso del volumen total de tráfico de un 0,46 por ciento.

A su vez, la variación acumulada denota un ascenso global del 18,69%, apoyado en sendos aumentos del conjunto de puertos, principalmente el observado en el puerto capitalino, que incrementó su volumen de tráfico un 21,36% con relación al dato acumulado de 2002.

Tabla III.5.1. ESTADÍSTICA INTERANUAL DE TRÁFICO PORTUARIO EN LA PROVINCIA DE LAS PALMAS.

	PTO. LA LUZ Y LAS PALMAS			PTO. ARRECIFE			PTO. DEL ROSARIO			TODOS LOS PUERTOS		
	SEP.03	SEP.02	VAR.	SEP.03	SEP.02	VAR.	SEP.03	SEP.02	VAR.	SEP.03	SEP.02	VAR.
			02-03			02-03			02-03			02-03
TRÁFICO DE PASAJE												
PASAJEROS	54.758	62.055	-11,76	12.728	11.651	9,24	3.862	3.958	-2,43	71.348	77.664	-8,13
AUTOMOVILES	11.566	10.894	6,17	1.839	2.305	-20,22	1.331	1.084	22,79	14.736	14.283	3,17
BUQUES												
MERCANTES NUMERO	645	645	0,00	90	89	1,12	69	64	7,81	832	825	0,85
MERCANTES G.T.(miles)	6.403	6.560	-2,39	969	887	9,19	473	463	2,26	7.953	7.997	-0,55
PESQUEROS NUMERO	148	168	-11,90	25	57	-56,14	0	0	-	173	225	-23,11
PESQUEROS G.T. (miles)	121	161	-24,56	3	7	-58,56	0	0	-	124	168	-26,06
TOTAL NUMERO	793	813	-2,46	115	146	-21,23	69	64	7,81	1.005	1.050	-4,29
TOTAL G.T. (miles)	6.524	6.721	-2,92	972	895	8,63	473	463	2,26	8.078	8.165	-1,07
MERCANCIAS												
CARGADAS	425.986	327.306	30,15	16.995	15.697	8,27	11.647	10.417	11,81	454.628	353.420	28,64
DESCARGADAS	757.210	655.019	15,60	96.204	97.489	-1,32	105.853	94.875	11,57	1.077.120	951.526	13,20
TRANSBORDADAS	16.401	10.867	50,92	0	0	-	0	0	-	16.401	10.867	50,92
EN TRANSITO	517.817	319.590	62,03	3.320	3.857	-13,92	0	0	-	521.137	323.447	61,12
TOTAL	1.199.597	993.192	20,78	113.199	113.186	0,01	117.500	105.292	11,59	1.548.149	1.315.813	17,66
CONTENEDORES												
T.E.U.S.	70.150	53.909	30,13	4.452	4.586	-2,92	3.437	3.141	9,42	78.039	61.636	26,61
AVITUALLAMIENTO	138.395	158.366	-12,61	686	1.272	-46,07	40	135	-70,37	139.121	159.773	-12,93
PESCA												
TOTAL	38.982	35.781	8,95	653	595	9,75	164	189	-13,23	39.799	36.565	8,84
FRESCA	0	134	-100,00	228	178	28,09	0	0	-	228	312	-26,92
CONGELADA	38.982	35.647	9,36	425	417	1,92	164	189	-13,23	39.571	36.253	9,15
TRAFICO TOTAL	1.337.993	1.151.692	16,18	114.111	114.636	-0,46	117.536	105.429	11,48	1.687.493	1.475.900	14,34

Fuente: Autoridad Portuaria de Las Palmas.
Elaboración propia

Tabla III.5.2. ESTADÍSTICA ACUMULADA DE TRÁFICO PORTUARIO EN LA PROVINCIA DE LAS PALMAS.

SEPTIEMBRE 2003	PTO. LA LUZ Y LAS PALMAS			PTO. ARRECIFE			PTO. DEL ROSARIO			TODOS LOS PUERTOS		
	2003	2002	VAR. 02-03	2003	2002	VAR. 02-03	2003	2002	VAR. 02-03	2003	2002	VAR. 02-03
TRÁFICO DE PASAJE												
PASAJEROS	616.076	510.324	20,72	161.388	145.092	11,23	52.591	31.150	68,83	830.055	686.566	20,90
AUTOMOVILES	77.052	67.396	14,33	14.914	17.195	-13,27	8.522	7.814	9,06	100.488	92.405	8,75
BUQUES												
MERCANTES NUMERO	6.228	5.972	4,29	935	936	-0,11	680	629	8,11	8.082	7.770	4,02
MERCANTES G.T. (miles)	68.261	62.369	9,45	11.020	9.744	13,10	5.414	4.328	25,10	85.638	77.292	10,80
PESQUEROS NUMERO	1.593	1.648	-3,34	213	446	-52,24	2	2	0,00	1.808	2.096	-13,74
PESQUEROS G.T. (miles)	1.096	1.335	-17,94	27	49	-46,33	0	0	-	1.122	1.385	-18,93
TOTAL NUMERO	7.821	7.620	2,64	1.148	1.382	-16,93	682	631	8,08	9.890	9.866	0,24
TOTAL G.T. (miles)	69.357	63.704	8,87	11.047	9.793	12,80	5.414	4.328	25,11	86.760	78.676	10,28
MERCANCIAS												
CARGADAS	4.019.198	2.985.381	34,63	158.504	153.206	3,46	111.551	100.018	11,53	4.295.281	3.242.870	32,45
DESCARGADAS	7.135.960	5.898.679	20,98	1.017.922	963.715	5,62	963.305	872.892	10,36	10.147.599	8.644.549	17,39
TRANSBORDADAS	153.670	209.545	-26,66	0	0	-	0	0	-	153.670	209.545	-26,66
EN TRANSITO	4.697.408	2.793.591	68,15	42.874	40.972	4,64	305	129	136,43	4.740.587	2.834.692	67,23
TOTAL	11.308.828	9.093.605	24,36	1.176.426	1.116.921	5,33	1.074.856	972.910	10,48	14.596.550	12.096.964	20,66
CONTENEDORES												
T.E.U.S.	649.961	480.015	35,40	43.960	45.117	-2,56	32.941	29.403	12,03	726.862	554.535	31,08
AVITUALLAMIENTO	1.494.523	1.456.753	2,59	13.689	14.820	-7,63	373	558	-33,15	1.508.585	1.472.131	2,48
PESCA												
TOTAL	387.281	390.526	-0,83	4.831	6.522	-25,93	1.824	1.833	-0,49	393.936	398.881	-1,24
FRESCA	6.312	4.734	33,33	1.351	1.314	2,82	0	0	-	7.663	6.048	26,70
CONGELADA	380.969	385.792	-1,25	3.480	5.208	-33,18	1.824	1.833	-0,49	386.273	392.833	-1,67
TRAFICO TOTAL	12.809.664	10.555.096	21,36	1.191.465	1.133.055	5,16	1.075.218	973.456	10,45	16.112.789	13.575.137	18,69

Fuente: Autoridad Portuaria de Las Palmas.
Elaboración propia

6. Consumo interior de productos petrolíferos

El consumo interior de productos petrolíferos en el archipiélago, según los últimos datos suministrados por la Dirección General de Industria y Energía, ha ascendido durante el mes de julio de 2003 a las 286.954 toneladas, lo que representa un aumento del 6,89% respecto al mismo período de 2002.

En cuanto a la variación acumulada se refiere, el consumo interior a lo largo del ejercicio de 2003, registra un incremento, en términos porcentuales, del 9,34 por ciento, debido, principalmente, a los aumentos registrados en el consumo de gasóleo mayor y eléctrico, cifrados en torno a un 41,05% y un 36,00%, respectivamente.

Por el contrario, la demanda de diesel oil se ha visto aminorada, en lo que va de año, tasándose dicha reducción en el 25,51% como consecuencia de la caída de un 55,51% de diesel oil eléctrico. A estas reducciones se añade la

minoración del consumo de gasolina super (24,01) y de gasóleo menor (6,45%) en las islas.

Centrando el análisis ahora en términos interanuales y en consonancia con lo comentado en líneas anteriores, cabe hacer mención al incremento del consumo de gasóleo cifrado en torno a un 34,20% impulsado principalmente por los aumentos experimentados en las partidas de gasóleo eléctrico (124,87%) y gasóleo mayor (36,35%). A esta subida le sigue el aumento en el consumo de keroseno que se situó en un 24,97% durante el último mes de julio.

No obstante, el contrapunto a este informe lo ha puesto el consumo de gasolina súper, que cierra el mes de julio con un descenso cifrado en un 22,93% respecto del dato obtenido en el mismo mes del año 2002 y que responde al proceso de renovación del parque automovilístico que experimentan las islas. Este dato, y a pesar del ligero aumento de las ventas de gasolina sin plomo (4,60%), resulta en un crecimiento neto negativo del total de gasolinas de un 0,54 por ciento interanual.

Tabla III.6.1 CONSUMO INTERIOR DE PRODUCTOS PETROLIFEROS

	Unid.	JUL.02	JUL.03	ENE-JUL 02	ENE-JUL 03	Var. Interanual	Var. Acumulada
G.L.P.	TM	8.144	7.752	60.175	59.990	-4,81	-0,31
GASOLINA SUPER	M3	12.705	9.792	88.715	67.414	-22,93	-24,01
GASOLINA S.P.	M3	55.858	58.427	352.561	379.727	4,60	7,71
TOTAL GASOLINAS	M3	68.563	68.219	441.276	447.141	-0,50	1,33
TOTAL GASOLINAS	TM	51.442	51.164	330.977	335.356	-0,54	1,32
TOTAL KEROSENO	TM	32	40	182	216	24,97	18,94
G.O. MENOR	M3	48.799	46.042	320.583	299.901	-5,65	-6,45
G.O. MAYOR	M3	16.246	22.151	107.262	151.296	36,35	41,05
G.O. ELECTRICO	M3	21.058	47.353	160.866	218.776	124,87	36,00
TOTAL G.O.	M3	86.103	115.549	588.724	669.997	34,20	13,80
TOTAL G.O.	TM	72.327	97.061	494.528	562.797	34,20	13,80
D.O. INDUSTRIAL	TM	5.082	4.975	34.940	33.634	-2,11	-3,74
D.O. ELECTRICO	TM	1.559	1.909	25.368	11.287	22,44	-55,51
TOTAL D.O.	TM	6.641	6.884	60.308	44.921	3,65	-25,51
TOTAL FUELOIL	TM	122.906	118.146	791.055	892.220	-3,87	12,79
TOTAL	TM	268.456	286.954	1.766.474	1.931.381	6,89	9,34

Fuente: Dirección General de Industria y Energía del Gobierno de Canarias.
Elaboración propia.

IV. Estadística de sociedades mercantiles

El número de sociedades mercantiles constituidas durante el mes de agosto de 2003 en el archipiélago, ascendió a un total de 329 empresas, lo que supone, en comparación a lo sucedido durante el mismo periodo del ejercicio precedente, un incremento del 31,08% o, lo que es lo mismo, 78 establecimientos más. En el mismo sentido, y tal y como observamos en la **tabla IV.1**, el dato calculado para el conjunto del Estado presenta una variación de signo positivo, al contabilizarse un total de 6.699 nuevos establecimientos que implican un ascenso del 3,32 por ciento, es decir, 215 sociedades más de las creadas en agosto de 2002.

Tabla IV.1. SOCIEDADES MERCANTILES CREADAS Y CAPITAL SUSCRITO*.

Agosto 2003	Sociedades creadas			Capital Suscrito		
	2002	2003	Var. 02/03	2002	2003	Var. 02/03
LAS PALMAS	125	183	46,40	10.812	2.761	-74,46
S/C TENERIFE	126	146	15,87	1.799	9.080	404,72
CANARIAS	251	329	31,08	12.611	11.841	-6,11
ESPAÑA	6.484	6.699	3,32	513.024	427.107	-16,75

Fuente: NE
Elaboración propia
(* Miles de euros)

El resultado regional se deriva principalmente del ascenso registrado en la provincia de Las Palmas, donde las 183 nuevas empresas creadas durante el mes de referencia, suponen un incremento interanual del 46,40 por ciento. Asimismo, aunque menos acentuado, ha sido el aumento experimentado en la provincia de Santa Cruz de Tenerife, cifrado en torno al 15,87% y que se corresponde con un total de 146 sociedades.

Este ascenso en las cifras de creación de empresas en el archipiélago no encuentra igual respuesta en el volumen de capital suscrito por las mismas, advirtiendo así un descenso interanual, del orden del 6,11%, lo que fija el valor absoluto de capital contratado en el mes de agosto en Canarias en 11,84 millones de euros. Asimismo, en el conjunto del territorio nacional el volumen de capital empleado asciende a un total de 427,10 millones de euros, lo que supone una reducción con relación al mismo mes del año anterior, de un 16,75 por ciento.

Trasladando el análisis al ámbito provincial, se observan comportamientos diferentes para cada una de las provincias. Así, mientras la provincia de Santa Cruz de Tenerife cuadruplica la cifra de capital suscrito en agosto de 2002 (404,72%), la provincia oriental registró un nuevo descenso de la suscripción que se cifra en torno al 74,46 por ciento.

V. Conclusiones

Pocos han sido los ejercicios económicos caracterizados por tan significativa vacilación a la hora de definir con anterioridad su comportamiento como lo está siendo 2003. A lo largo del presente año hemos asistido a continuos cambios en la política económica de las principales economías internacionales, así como en las previsiones de crecimiento del espacio económico mundial.

Durante 2003 se han ido sucediendo importantes acontecimientos geopolíticos que repercutían de forma directa en el plano de las finanzas y la economía. También, y al contrario que en anteriores episodios de similar calado económico en los que los procesos de desaceleración se extendían a lo largo del globo, en esta ocasión han sido algunos los países que han visto ralentizado su desarrollo y otros tantos los que resistían con holgura los envites de la ralentización económica, entre ellos, España.

A escasos meses para concluir el año, el contexto económico internacional ha dado nuevamente un giro de 180 grados. La espectacular tasa anual de crecimiento del Producto Interior Bruto en Estados Unidos durante el tercer trimestre, cifrada en un 7,2%, es prueba de la sólida recuperación que parece instalarse en la economía norteamericana y, por extensión, en el resto de mercados estrechamente vinculados a ésta como podría ser el europeo.

La política expansiva adoptada por la Administración norteamericana a través de instrumentos como reducción de la presión fiscal, bajos tipos de interés y medidas de apoyo a determinados sectores productivos, han impulsado considerablemente la demanda interna que, junto al mayor gasto público, han sido los protagonistas principales de este crecimiento.

No obstante, resulta preciso afianzar la actual buena marcha de los indicadores coyunturales puesto que aún persisten elementos de riesgos en un escenario sujeto a determinadas incertidumbres como la amenaza potencial que suponen los fuertes desequilibrios fiscal y exterior de Estados Unidos.

Por su parte, la Comisión Europea, pese a haber rebajado las previsiones de crecimiento de 2003 en la zona euro hasta estimar una tasa del 0,4%, y reducir en una décima las previsiones de 2004, hace hincapié en el hecho de que las políticas macroeconómicas instauradas, así como una relativa reducción de la incertidumbre, han hecho posible una mejora sustancial del clima de confianza empresarial y del panorama internacional, condiciones estas que vaticinan un afianzamiento de la recuperación a finales de 2003 y que seguirá patente durante el próximo ejercicio.

De forma particular, conviene destacar las previsiones efectuadas para dos de las economías de referencia para Canarias: Alemania y Reino Unido, que presentan pautas de comportamiento diferenciadas que irán gradualmente convergiendo conforme avancemos en el calendario.

La situación germana parece haber superado uno de los periodos más difíciles a los que se ha enfrentado su economía, habiendo experimentado durante los dos primeros trimestres del año en curso un significativo deterioro en sus tasas de crecimiento, cifradas en un -0,2% y un -0,1%, respectivamente.

Pese a ello, las previsiones realizadas para 2003 aventuran una corrección de las anteriores variaciones negativas, estimando un crecimiento económico nulo, que dará paso en 2004 a un incremento anual de su Producto Interior Bruto del 1,6%, en consonancia con un aumento de las exportaciones (6,2%), principal fuente de desenvolvimiento en Alemania.

Asimismo, el mayor gasto público previsto y el débil pero continuado fortalecimiento de la demanda interna, aseguran la consecución de dichas previsiones, enturbiadas no obstante por la evolución del empleo, que proyecta una caída del 1,5% respecto de 2002, y que no comenzará a registrar variaciones positivas hasta 2005, cuando se estima alcance un aumento del 0,7 por ciento.

En cuanto a la economía británica, se espera que el comportamiento sea similar al caso español, las tasas de variación son idénticas en signo y muy próximas en valores al cifrar el crecimiento del PIB para 2003 en un 2,0% y en un 2,8% para el próximo ejercicio.

En adición, puede resultar interesante reseñar que las predicciones de crecimiento para los países que próximamente serán parte de la Unión Europea auguran en su conjunto variaciones del 3,1% en 2003 y del 3,8% en 2004, cifras que marcarán un diferencial importante con respecto a las principales potencias centrales de la actual Unión y que, a buen seguro, estimularán tanto el crecimiento de estas últimas como la apertura potencial de nuevos mercados para Canarias.

Por lo que respecta a la economía nacional, sin lugar a dudas ésta protagonizará durante los ejercicios de 2003 y 2004 las mayores tasas de desarrollo, cuantificadas en un 2,3% y 2,9%, respectivamente, que encontrarán su principal soporte en el consumo privado y en la recuperación de la inversión en equipo.

Tomando estas notas como referencia, estaríamos en disposición de afirmar que la implicación de este escenario sobre Canarias podría suponer un acicate más a la buena marcha que nuestro entramado económico viene presentando, en el que la demanda interna, al igual que en el resto de ámbitos considerados, ha ocupado un lugar primordial como fuente de crecimiento, toda vez que el sector turístico y el constructor han mostrado signos de agotamiento a lo largo de 2003.

No obstante, al hilo de lo anterior, haciendo balance de los nueve primeros meses del año, cabe apuntar que hasta el mes septiembre las islas recibieron un 1,67% más de visitas extranjeras que durante el mismo periodo del año anterior, resultado que no ha sido igualmente positivo para las dos provincias canarias pues, mientras que Las Palmas ha recibido un 3,88% más, la provincia occidental ha visto reducir el número de entradas en un 1,84 por ciento.

Por su parte, en términos interanuales, los últimos datos disponibles para el mes de septiembre no resultan del todo satisfactorios y contrastan con el registro acumulado, al mostrar Canarias un descenso del 4,17% con respecto al mismo período del año anterior, debido, principalmente, a la fuerte caída, superior al 10 por ciento, que experimentó Gran Canaria.

Otros de los aspectos claves que han definido lo que llevamos de temporada es que el turismo nacional ha

compensado en cierta forma la menor afluencia del turismo foráneo, pudiendo observar cómo éste ha aumentado durante septiembre en casi once puntos respecto al porcentaje de demanda que representaba para el mismo mes del año precedente.

Recientemente, han sido noticia en el sector aspectos tales como las repercusiones sobre la industria turística asociadas a la modalidad del “todo incluido” o las presiones de los principales operadores turísticos sobre los precios en Canarias, que registran en lo que va de año un descenso acumulado del 6,0 por ciento.

Respecto a lo anterior, la fórmula del “todo incluido”, adoptada principalmente por el sector hotelero, debe ser analizada con cautela, ya que podría suponer serios perjuicios para el entramado turístico complementario y, en definitiva, para el sector en general.

Por su parte, la evolución de los precios hoteleros, situada desde el mes de abril por debajo de la media marcada a escala nacional, parece iniciar su corrección a medida que se aproxima la temporada otoño-invierno, registrando durante el mes de septiembre de 2003 un ascenso interanual del 3,2%, superior al incremento medio calculado para el conjunto del Estado.

En lo que al ámbito del empleo se refiere y, aunque resulte paradójico en un contexto global de desaceleración económica, el cual, insistimos, parece ceder paso a mejores registros coyunturales, la capacidad de generación de empleo de la economía canaria sigue mostrando un vigor sorprendente como así se desprende de la Encuesta de Población Activa, cuyos datos evidencian en Canarias unos ritmos de crecimiento de la población ocupada superiores a los de 2002 y, asimismo, por encima de los registros medios nacionales.

Así, durante el tercer trimestre, en términos interanuales la población ocupada creció un 4,37%, 1,5 décimas por encima del registro medio nacional, lo que se traduce en la creación neta de 32.300 nuevos puestos de trabajo. Sin embargo, este incremento no ha sido correspondido por un ascenso de la tasa de ocupación que registra una disminución de 0,07 puntos, consecuencia de los mayores incrementos que sigue presentando la población activa en las islas, y que imposibilita a la economía canaria

absover tal volumen de activos, situación que ha dado lugar a un ascenso interanual del paro de 4.900 personas y a una tasa de desempleo del 11,32%, ligeramente superior al registro de 2002.

No obstante lo anterior, este mayor crecimiento de la población activa en Canarias respecto al conjunto del Estado parece haberse reducido sensiblemente tras el verano e, incluso, invertirse, tal y como ha sucedido durante este último trimestre, en el que la población activa de las islas creció, con respecto al trimestre anterior, un 0,58%, casi la mitad que a nivel nacional, cuya variación quedo establecida en un 0,97%.

Continuando en el ámbito del empleo y haciendo uso de las cifras de paro registrado, el desempleo en las islas muestra una tendencia creciente que se mantiene desde finales del ejercicio anterior, aunque tras el máximo de 101.830 desempleados alcanzado en julio de 2003, la cifra parece volver a encauzarse en torno a los 90.000 durante el mes de septiembre.

Por sectores de actividad, “construcción”, junto al colectivo “sin empleo anterior”, han sido los más castigados durante el mes de referencia, al presentar incrementos interanuales que se sitúan en torno al 10%, y acumular, en lo que va de año, la pérdida de 618 y 115 puestos de trabajo, respectivamente.

Atendiendo a otro indicadores de coyuntura, principalmente relativos a la demanda interna, componente del crecimiento que, como adelantábamos, se configura como principal responsable de la fortaleza y robustez de la que ha hecho gala la economía canaria a lo largo del presente año, cabe destacar las cifras relativas al sector del automóvil.

En este sentido, la matriculación de vehículos ha aumentado, durante septiembre de 2003, un 28,33% en comparación con idéntico periodo del año anterior, a lo que hemos de añadir la buena evolución del dato acumulado que parece evidenciar la recuperación de las cifras de ventas del sector, como también lo hacen, con respecto al industrial, el aumento durante los primeros nueve meses de 2003 de la energía eléctrica disponible, cifrado en un 9,40% respecto del ejercicio precedente.

En lo que a los datos de tráfico portuario se refiere, cabe destacar que el volumen de tráfico total ha experimentado un ascenso del 18,69% para el conjunto de Puertos de Las Palmas hasta el mes de referencia y, respecto a septiembre del año precedente, un 14,34 por ciento, evolución propiciada por los mayores registros presentados por el Puerto de la Luz y Las Palmas.

Dichas estadísticas reflejan, asimismo, un aumento de las descargas que se sitúa en torno a un 18% en relación a los primeros nueve meses del año anterior, resultado que se complementa con un incremento acumulado superior al 30% en el tráfico de contenedores, propiciado fundamentalmente por el registro del 35% en el caso concreto del puerto capitalino, que ocupa en este tipo de tráfico una segunda posición a escala nacional, por detrás del Puerto de Algeciras.

Finalmente, vinculados al nivel de actividad portuaria, y abarcando una visión más amplia que corresponde a la totalidad regional, resulta interesante observar la evolución de los principales agregados que determinan la intensidad de los flujos comerciales de Canarias.

A este respecto, y en función de la disponibilidad de las cifras de comercio exterior, cuyo último registro se refiere al pasado mes de junio de 2003, es posible apreciar una notable recuperación del comercio exterior de Canarias, donde las exportaciones, medidas en toneladas métricas, han experimentado un incremento del 101,22%, en contraposición al descenso que, durante el mismo periodo del año anterior, éstas presentaban (-4,14%).

Por el lado de las importaciones es apreciable igualmente cierto grado de recuperación, al registrar durante el intervalo analizado un crecimiento interanual del 4,46%, que corrige el descenso de la pasada anualidad.

Este mayor dinamismo de las importaciones corrobora, en ultima instancia, el mayor vigor de la demanda interna en las islas y, particularmente, del consumo privado, que se ha visto a su vez favorecido por una inflación moderada y, en todo caso, inferior a la media estatal, constituyendo así el Índice de Precios de Consumo uno de los elementos diferenciadores de la economía canaria a lo largo de 2003.

Anexo de Indicadores de Coyuntura de la Economía Española.

INDICADORES DE COYUNTURA DE LA ECONOMÍA ESPAÑOLA

(Variación interanual en porcentaje, salvo indicación en contrario)

Indicador	2002	2002 II	2002 III	2002 IV	2003 I	2003 II	Fecha
A. CONTABILIDAD NACIONAL (2)							
Demanda							
Gasto en consumo final	3,0	3,2	3,0	3,3	3,2	3,2	III.03
Gasto en consumo final hogares	2,6	2,8	2,7	3,0	3,1	3,2	III.03
Gasto en consumo final AAPP	4,4	4,5	4,2	4,2	3,9	3,6	III.03
Formación bruta de capital fijo	1,0	-0,4	1,5	2,9	3,1	3,4	III.03
Bienes de equipo	-5,4	-9,5	-4,9	1,7	2,9	3,1	III.03
Otros productos	2,6	2,6	2,3	2,3	2,3	2,6	III.03
Construcción	4,2	3,9	4,8	3,7	3,4	3,8	III.03
Demanda interna (3)	2,6	1,9	2,7	3,8	3,3	3,3	III.03
Exportaciones	0,0	-2,5	1,0	5,4	5,0	7,7	III.03
Importaciones	1,8	-2,8	3,5	10,5	8,1	10,1	III.03
Demanda externa neta (3)	-0,6	0,2	-0,8	-1,7	-1,1	-1,0	III.03
Oferta							
Agricultura y pesca	1,0	1,5	2,3	-6,4	-2,2	-0,9	III.03
Energía	0,3	-1,2	-0,3	0,4	0,6	2,2	III.03
Industria	0,7	-0,4	1,1	2,6	2,7	2,6	III.03
Construcción	4,8	4,5	5,5	4,2	3,7	4,1	III.03
Servicios	2,2	2,3	2,0	2,2	2,0	2,3	III.03
PIB a p.m. corregido (4)	2,0	2,0	1,8	2,1	2,2	2,3	III.03
Puestos de trabajo	1,5	1,7	1,4	1,2	1,6	1,8	III.03
Indicador	2002	2002 IV	2003 I	2003 II(1)	2003 III(1)	Último dato	Fecha
B. ACTIVIDAD GENERAL							
Indicador sintético de actividad (ISA)	2,6	3,2	3,1	4,2	3,5	-	IIIT.03
Afiliados R. General Seg. Social	3,0	3,0	3,3	3,2	2,8	3,0	Sep.03
Consumo de energía eléctrica (5)	3,2	3,2	3,3	3,1	5,3	4,0	Sep.03
C. INDUSTRIA							
Índice de producción industrial (IPI) (6)	0,2	2,5	1,5	1,7	1,4	0,4	Ago.03
Afiliados R. General Seg. Social, Industria	-0,2	0,0	-0,1	-0,6	-0,5	-0,5	Sep.03
Opiniones empresariales (7)							
Índice de clima industrial (ICI)	-5,9	-5,1	-2,8	-0,7	-2,9	-3,1	Sep.03
Nivel cartera de pedidos	-11,0	-8,0	-11,0	-7,0	-10,0	-7,0	Sep.03
Nivel existencias	9,0	10,0	6,0	6,0	5,0	5,0	Sep.03
Utilización capacidad productiva (%)	78,1	80,3	78,9	77,7	79,8	-	IIIT.03
D. CONSTRUCCIÓN							
Indicador sintético construcción (ISCO)	3,1	1,8	1,4	3,5	1,9	-	IIIT.03
Valor trabajos construcción (ECIC) (vol.) Total	5,6	2,4	3,5	-	-	-	II.03
Edificación	7,4	5,2	4,4	-	-	-	II.03
No Edificación	3,1	-2,6	0,7	-	-	-	II.03
Consumo aparente de cemento	4,7	2,5	3,9	5,1	5,0	8,8	Sep.03
Afiliados R. General Seg. Social. Construcción	5,8	5,2	5,8	4,8	3,8	4,1	Sep.03
Licitación oficial (precios corrientes)	13,2	34,6	34,2	1,6	-	57,7	May.03
Indicador clima construcción (ICC) (7)	7,0	-1,0	15,0	18,0	7,0	-1,0	Ago.03
E. SERVICIOS							
Indicador sintético servicios	2,4	3,3	3,9	3,9	3,6	-	IIIT.03
Afiliados R. General Seg. Social. Servicios	4,4	3,9	4,0	4,3	7,7	4,2	Sep.03
Tráfico aéreo pasajeros	-1,1	4,7	4,5	8,3	7,7	4,9	Sep.03
Consumo gasóleo automoción	6,0	6,6	10,2	8,5	7,8	7,8	Jul.03
Entrada de visitantes	4,7	8,1	1,3	8,2	-0,3	0,3	Sep.03
Pernoctaciones en hoteles	-2,5	-1,5	-4,0	5,6	3,3	1,7	Sep.03

INDICADORES DE COYUNTURA DE LA ECONOMÍA ESPAÑOLA

(Variación interanual en porcentaje, salvo indicación en contrario)

Indicador	2002	2002 IV	2003 I	2003 II(1)	2003 III (1)	Último dato	Fecha
F. CONSUMO PRIVADO							
Indicador sintético consumo	3,3	3,1	2,7	2,5	1,8	-	IIIT.03
Gasto total hogares real (ECPF)	1,2	-1,1	-0,8	1,8	-	-	IIT.03
I. ventas com. al por menor real (ECCM)	2,1	1,9	1,8	3,0	1,8	0,1	Ago.03
Matriculaciones de automóviles turismo	-7,0	-0,3	-5,9	3,2	7,5	14,6	Sep.03
Índice confianza consumidor (7)	-12,0	-13,0	-17,0	-14,0	-12,0	-11,0	Sep.03
G. INVERSIÓN EN EQUIPO							
Indicador sintético inversión equipo	-0,5	2,3	3,2	5,9	1,0	-	IIIT.03
Disponibil. bienes de equipo (ciclo- tendencia)	-4,0	-0,5	1,6	5,9	-2,0	-2,0	Jul.03
Matriculación de vehículos de carga	-6,0	2,8	15,8	10,6	16,3	18,8	Sep.03
H. SECTOR MONETARIO Y FINANCIERO							
M3 Euro-zona	7,2	7,0	7,6	8,4	-	8,2	Ago.03
Tipo de cambio dólar USA-euro (8)	0,95	0,99	1,07	1,13	1,12	1,12	Sep.03
Tipo de cambio libra esterlina-euro (8)	0,63	0,63	0,66	0,70	0,70	0,69	Sep.03
Tipo de cambio yen japonés-euro (8)	118,10	122,40	127,59	134,74	132,14	128,94	Sep.03

Indicador	Miles	Media 2002	Media 2003 (9)	Penúltimo dato	Último dato	Fecha
I. MERCADO LABORAL						
EPA. Activos	18.932	3,0	2,6	2,7	2,5	IIIT.03
EPA. Ocupados	16.818	2,0	2,6	2,6	2,8	IIIT.03
No agrarios	15.907	2,5	3,0	3,0	3,0	IIIT.03
Asalariados	13.730	2,8	3,5	3,7	3,5	IIIT.03
- Temporales	4.220	0,6	1,6	1,8	2,7	IIIT.03
- Indefinidos	9.510	3,8	4,4	4,5	3,9	IIIT.03
EPA. Parados	2.115	11,4	2,7	2,9	0,4	IIIT.03
EPA. Tasa de paro (var. en puntos)	-	0,9	0,0	0,0	-0,2	IIIT.03
Varones	-	0,6	0,2	0,3	0,1	IIIT.03
Mujeres	-	1,1	-0,4	-0,5	-0,8	IIIT.03
Jóvenes (16-24)	-	1,2	0,8	-0,1	0,2	IIIT.03
INEM. Paro registrado	1.608	6,0	2,5	1,1	1,1	Sep.03
Contratos registrados	1.284	0,9	1,8	-4,8	8,2	Sep.03
Afiliaciones Seg. Social	16.681	3,0	3,1	2,4	3,0	Sep.03

Indicador	Media 2002	Media 2003 (9)	Penúltimo dato	Último dato	Fecha
J. PRECIOS Y SALARIOS					
IPC. Total	3,5	3,2	3,0	2,9	Sep.03
IPC. Alimentación	4,8	4,0	3,9	4,2	Sep.03
IPC. No alimentación	3,1	2,9	2,7	2,5	Sep.03
IPC. Bienes industriales sin energía	2,5	2,3	2,0	2,1	Sep.03
IPC. Servicios	4,6	3,7	3,7	3,5	Sep.03
IPC. Energía	-0,2	1,9	1,1	-0,2	Sep.03
IPC. Subyacente (IPSEBENE)	3,7	3,0	2,8	2,8	Sep.03
Diferencial IPC España/UE-15 (10)	1,5	1,2	1,1	1,1	Sep.03
Diferencial IPC España/UE-12 (10)	1,3	1,1	1,0	0,9	Sep.03
Salarios. Convenios Colectivos (11)	3,8	3,5	-	-	Sep.03
Coste salarial total por trabajador	3,9	4,5	4,9	4,2	IIT. 03

Deflactor del PIB p.m.	2002 II	2002 III	2002 IV	2003 I	2003 II
	4,2	4,6	4,9	4,5	4,0

(1) Período disponible. (2) Precios constantes y datos ciclo-tendencia. (3) Contribución al crecimiento del PIB, en puntos porcentuales. (4) Corregido de efectos estacionales y de calendario. (5) Corregido de los efectos calendario y temperatura. (6) Filtrado de calendario. (7) Saldos de respuesta en % (8) Unidades de moneda por euro. (9) Media del período para el que se dispone de datos sobre igual período del año anterior. (10) Diferencia entre las tasas de variación anual de España, UE-15 y UE-12. Obtenida a partir de los IPC armonizados de los respectivos países miembros. (11) Incorporado el impacto de las cláusulas de salvaguarda pactadas en el ejercicio anterior.

Fuente: Ministerio de Economía y Hacienda, Subdirección General de Análisis Económico; Banco de España; y Banco Central Europeo.