



Gobierno de Canarias
Consejería de Economía y Hacienda
Viceconsejería de Economía y Asuntos
Económicos con la Unión Europea
Dirección General de Promoción Económica (*)

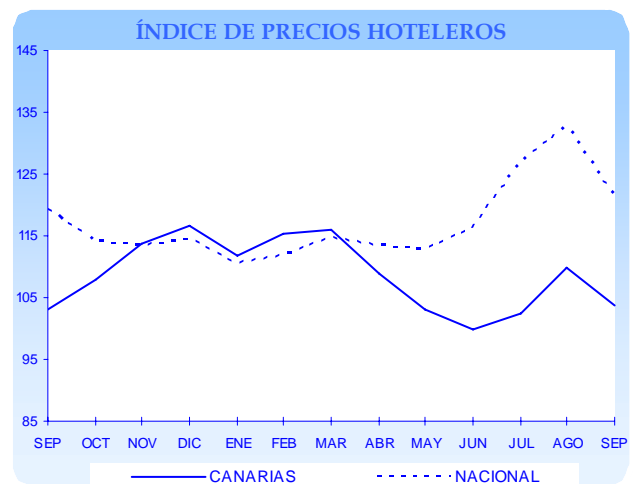
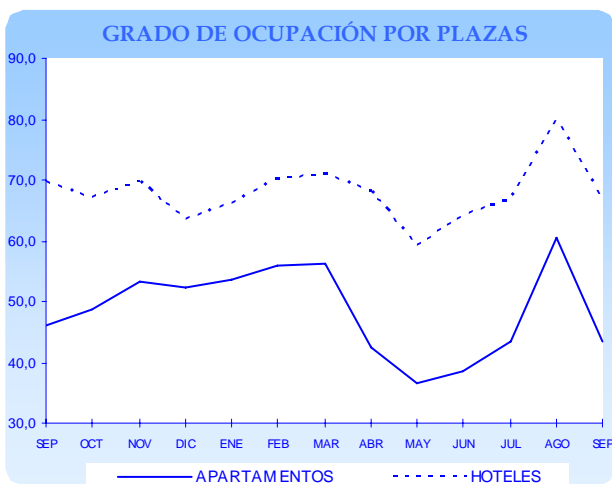
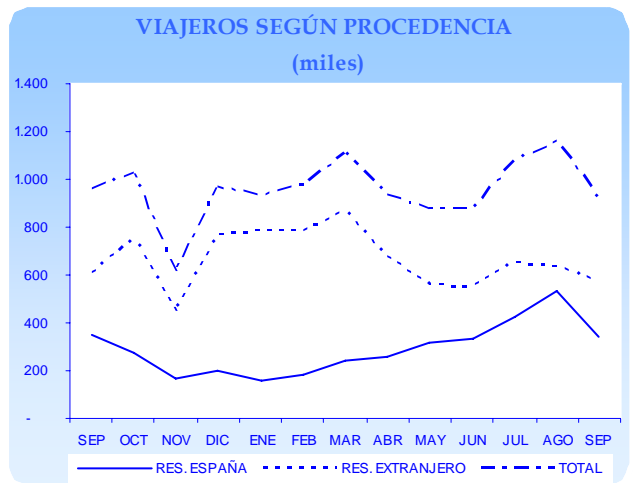
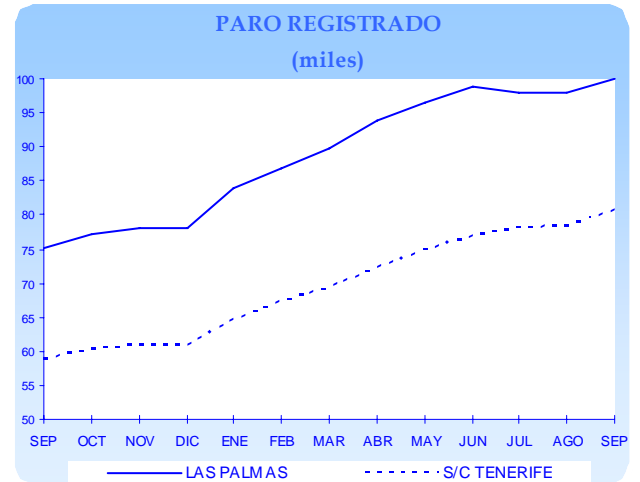
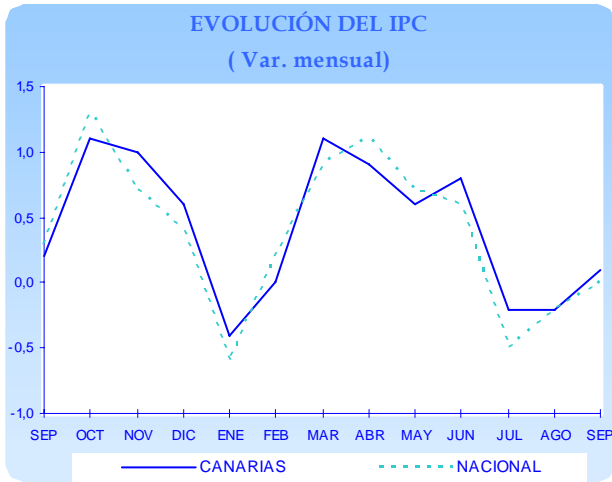
Informe Mensual de Coyuntura Socioeconómica

Octubre 2008

(*) Con la colaboración de la Dirección General de Promoción Económica
Consejería de Economía y Hacienda

ÍNDICE

I.	ÍNDICE DE PRECIOS DE CONSUMO	5
II.	MERCADO LABORAL	
1.	PARO REGISTRADO	6
2.	CONTRATAIONES REGISTRADAS	8
3.	TRABAJADORES AFILIADOS A LA SEGURIDAD SOCIAL	9
4.	ENCUESTA DE POBLACIÓN ACTIVA	10
III.	INDICADORES DE OFERTA Y DEMANDA	
1.	ACTIVIDAD DEL SECTOR TURÍSTICO	12
A.	ENTRADA DE TURISTAS EXTRANJEROS	12
B.	ENCUESTA DE OCUPACIÓN EN ALOJAMIENTOS TURÍSTICOS	17
	B.1. Número de viajeros entrados y estancia media	17
	B.2. Grado de ocupación y personal empleado	18
	B.3. Análisis provincial de los establecimientos hoteleros	19
C.	ÍNDICE DE PRECIOS E INGRESOS HOTELEROS	20
2.	MATRICULACIONES DE VEHÍCULOS EN CANARIAS	21
3.	ÍNDICES DE COMERCIO AL POR MENOR	22
4.	TRÁFICO PORTUARIO	23
IV.	CONCLUSIONES	24
ANEXO.	INDICADORES DE COYUNTURA DE LA ECONOMÍA INSULAR	
	INDICADORES DE COYUNTURA DE LA ECONOMÍA ESPAÑOLA	



I. IPC

Durante el mes de septiembre de 2008, se ha observado una moderación de la inflación tanto en Canarias como en el conjunto del territorio nacional, si bien el nivel de precios continúa siendo elevado.

La tasa de inflación interanual disminuyó en Canarias durante dicho mes una décima, estableciéndose en un 5,4%, un resultado nueve décimas superior al observado en el conjunto del Estado, donde la variación se estimó en el 4,5 por ciento. De esta forma, el diferencial de precios de Canarias con España se ha incrementado en tres décimas.

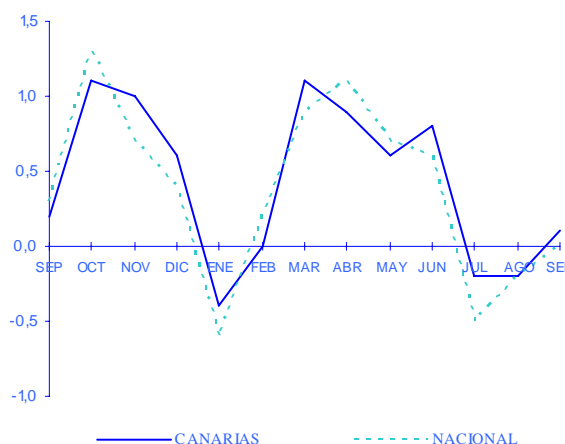
En lo que respecta a su variación mensual, los precios de consumo se incrementaron en una décima en Canarias, mientras que los precios en el ámbito nacional se mantuvieron constantes, respecto del mes de agosto.

En un análisis por grupos, el dato ha venido determinado por el nuevo descenso producido en el grupo «transporte», cifrado en un 1,2%, en un contexto de relajación del mercado del crudo, desacelerando así su robusto crecimiento durante el presente año.

Otros grupos que experimentaron un descenso durante este mes, fueron «ocio y cultura», donde se apreció una caída del 1,3%, y «hoteles, cafés y restaurantes», cuyo nivel de precios disminuyó un 0,8 por ciento.

En lo que se refiere a los grupos con mayor presión inflacionista, cabe destacar «vestido y calzado», con un repunte del 4,1%, motivado por el final del período de rebajas, y, «alimentos y bebidas no alcohólicas», que creció a una tasa más moderada del 0,7 por ciento.

Variación mensual del IPC.



Desde el punto de vista interanual, y a pesar del descenso producido durante el mes de referencia, «transportes» continuó destacando como el grupo más inflacionista, con un crecimiento estimado en un 10,6 por ciento.

La subida del nivel de precios en dicho grupo viene determinada por la acontecida en los precios de los combustibles y de los carburantes que, a pesar de retroceder su avance en términos mensuales, continúan siendo el principal foco de inflación en las islas, con un aumento del 16,2% respecto a septiembre de 2007.

Tabla I.1. VARIACIÓN DEL ÍNDICE DE PRECIOS DE CONSUMO. Septiembre 2008

	CANARIAS			NACIONAL		
	Var. Mensual	Var. Interanual	Var. Acumulada	Var. Mensual	Var. Interanual	Var. Acumulada
ALIMENTOS y BEBIDAS NO ALCOHÓLICAS	0,7	9,1	4,6	0,2	6,1	2,3
BEBIDAS ALCOHÓLICAS y TABACO	0,0	7,3	5,6	0,1	4,2	3,7
VESTIDO y CALZADO	4,1	0,2	-7,8	3,6	0,5	-9,8
VIVIENDA	0,2	5,4	4,8	0,0	7,9	6,5
MENAJE	0,3	1,4	0,3	0,4	2,6	1,6
MEDICINA	0,0	-0,4	-0,7	0,1	0,6	0,1
TRANSPORTE	-1,2	10,6	6,2	-1,1	7,2	4,5
COMUNICACIONES	0,0	-0,2	0,2	0,0	-0,1	0,2
OCIO y CULTURA	-1,3	0,2	0,2	-1,7	0,2	0,4
ENSEÑANZA	0,5	2,9	1,1	1,2	4,4	1,6
HOTELES, CAFES y RESTAURANTES	-0,8	4,3	3,4	-0,9	4,8	4,5
OTROS	0,3	2,6	2,4	0,3	3,6	3,2
GENERAL	0,1	5,4	2,7	0,0	4,5	2,0

Fuente: INE
Elaboración propia

II.1. Paro registrado

Durante el mes de septiembre de 2008, el paro registrado en las listas del SCE aumentó de forma generalizada en Canarias para cada uno de los sectores económicos de los dos ámbitos provinciales.

De este modo, el número total de parados inscritos en el Archipiélago ascendió a 180.805 desempleados, lo que evidencia un nuevo incremento mensual del dato, que en términos absolutos se ha cifrado en 4.466 personas, lo que equivale a un aumento relativo del 2,53% respecto al mes anterior.

En términos interanuales, los datos muestran una aceleración en el crecimiento del número de parados hasta el 35,02%, lo que equivale a 46.893 parados más en comparación con el mes de septiembre de 2007.

Por provincias, y retomando la comparativa mensual, observamos que, mientras en la provincia de Santa Cruz

de Tenerife se registró un incremento del número de desempleados del 2,89%, en la provincia de Las Palmas el repunte del paro se cifró en un 2,25 por ciento.

En comparación con el dato del mismo periodo del ejercicio precedente, ambas provincias saldaron el mes con sendos aumentos, especialmente intensos en la provincia occidental, donde el número de parados ascendió al 37,59% interanual frente al aumento del 33,01% registrado en Las Palmas.

De esta manera, en la provincia de Las Palmas se han censado 24.833 nuevos parados durante el pasado mes de septiembre de 2008 en comparación con el dato de hace un año, frente a los 20.155 más que han pasado a engrosar las listas del paro en Santa Cruz de Tenerife durante el mismo periodo referenciado.

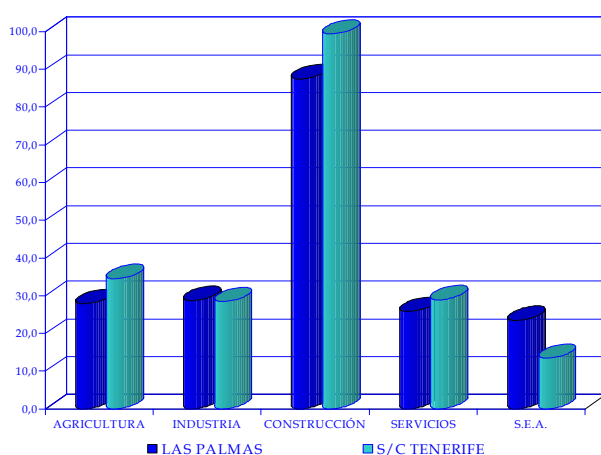
Profundizando en los principales aspectos que caracterizaron la evolución del desempleo en Canarias durante el mes de referencia, observamos en las **tablas II.1.1 y II.1.2** las cifras de parados según el segmento productivo en el

Tabla II.1.1. PARO REGISTRADO POR SECTORES ECONÓMICOS

	SEP.07	AGO.08	SEP.08	Variación mensual		Variación interanual	
				Diferencia	%	Diferencia	%
AGRICULTURA							
LAS PALMAS	2.129	2.635	2.721	86	3,26	592	27,81
S/C TENERIFE	1.607	2.114	2.161	47	2,22	554	34,47
CANARIAS	3.736	4.749	4.882	133	2,80	1.146	30,67
INDUSTRIA							
LAS PALMAS	3.039	3.820	3.912	92	2,41	873	28,73
S/C TENERIFE	2.668	3.313	3.425	112	3,38	757	28,37
CANARIAS	5.707	7.133	7.337	204	2,86	1.630	28,56
CONSTRUCCION							
LAS PALMAS	8.955	16.308	16.787	479	2,94	7.832	87,46
S/C TENERIFE	8.444	16.091	16.838	747	4,64	8.394	99,41
CANARIAS	17.399	32.399	33.625	1.226	3,78	16.226	93,26
SERVICIOS							
LAS PALMAS	51.215	63.236	64.436	1.200	1,90	13.221	25,81
S/C TENERIFE	39.915	50.377	51.459	1.082	2,15	11.544	28,92
CANARIAS	91.130	113.613	115.895	2.282	2,01	24.765	27,18
S.E.A.							
LAS PALMAS	9.892	11.865	12.207	342	2,88	2.315	23,40
S/C TENERIFE	6.048	6.580	6.859	279	4,24	811	13,41
CANARIAS	15.940	18.445	19.066	621	3,37	3.126	19,61
TOTAL							
LAS PALMAS	75.230	97.864	100.063	2.199	2,25	24.833	33,01
S/C TENERIFE	58.682	78.475	80.742	2.267	2,89	22.060	37,59
CANARIAS	133.912	176.339	180.805	4.466	2,53	46.893	35,02

Fuente: INEM
Elaboración propia.

Tasa de variación interanual del paro.



que circunscriben su actividad, así como en función del sexo del demandante de empleo, obteniendo de esta forma los siguientes resultados.

En un análisis sectorial, volvió a destacar construcción al registrar un crecimiento del paro del 3,78% mensual y del 93,26% en términos interanuales.

Por lo que respecta al resto de los sectores productivos, el incremento mensual osciló entre el 3,37% experimentado por el colectivo «sin empleo anterior», y el 2,01% estimado en el sector servicios.

Los sectores industrial y agrícola, por su parte, observaron un aumento en su número de parados registrados, del orden del 2,86% y del 2,80% mensual, respectivamente.

En términos interanuales, el sector servicios, el de mayor importancia relativa sobre el total del desempleo en las Islas, ha crecido un 27,78%, lo que implica la incorporación de 24.765 nuevos desempleados adscritos a este sector.

Por último, atendiendo al desempleo según el sexo del demandante, los datos del pasado mes de septiembre revelan que el número de mujeres desempleadas se incrementó en 1.253 efectivos en comparación con el mes de agosto, mientras que el colectivo masculino aumentó en 3.213 personas durante el mismo período referenciado.

Tabla II.1.2. PARO REGISTRADO SEGÚN SEXO.

	HOMBRES		MUJERES		Diferencia mensual	
	AGO.08	SEP.08	AGO.08	SEP.08	HOMBRES	MUJERES
AGRICULTURA						
LAS PALMAS	938	991	1.697	1.730	53	33
S/C TENERIFE	827	853	1.287	1.308	26	21
CANARIAS	1.765	1.844	2.984	3.038	79	54
INDUSTRIA						
LAS PALMAS	2.256	2.306	1.564	1.606	50	42
S/C TENERIFE	1.990	2.090	1.323	1.335	100	12
CANARIAS	4.246	4.396	2.887	2.941	150	54
CONSTRUCCION						
LAS PALMAS	15.372	15.803	936	984	431	48
S/C TENERIFE	14.753	15.473	1.338	1.365	720	27
CANARIAS	30.125	31.276	2.274	2.349	1.151	75
SERVICIOS						
LAS PALMAS	24.015	24.821	39.221	39.615	806	394
S/C TENERIFE	18.071	18.818	32.306	32.641	747	335
CANARIAS	42.086	43.639	71.527	72.256	1.553	729
S.E.A.						
LAS PALMAS	3.410	3.563	8.455	8.644	153	189
S/C TENERIFE	2.008	2.135	4.572	4.724	127	152
CANARIAS	5.418	5.698	13.027	13.368	280	341
TOTAL						
LAS PALMAS	45.991	47.484	51.873	52.579	1.493	706
S/C TENERIFE	37.649	39.369	40.826	41.373	1.720	547
CANARIAS	83.640	86.853	92.699	93.952	3.213	1.253

Fuente: INEM
 Elaboración propia.

II.2. Contrataciones registradas

Durante el mes de septiembre de 2008, el volumen de contratos registrados en las oficinas del Servicio Canario de Empleo se incrementó un 7,27%, con relación al mes anterior, alcanzando así la cifra de 56.035 contratos.

Atendiendo a los datos de la **tabla II.2.1**, la evolución seguida en cada provincia pone de manifiesto un comportamiento claramente diferenciado en signo e intensidad en los dos ámbitos considerados, pues si en Las Palmas se cerraba el mes con un incremento en la contratación de un 13,25%, en Santa Cruz de Tenerife el ascenso alcanzaba el 0,65% mensual.

Con ello, el volumen total de contratos registrados en los dos sistemas provinciales canarios se cifró, en Las Palmas, en los 31.103, y en Santa Cruz de Tenerife en los 24.932 contratos.

Atendiendo a cada una de las ramas de actividad, destaca el repunte del sector servicios que avanzó un 11,28%, y sigue confirmando su peso en el mercado laboral canario al concentrar casi el 84% de los contratos firmados durante el mes de septiembre en el conjunto del Archipiélago.

En lo que respecta al resto de los sectores productivos, resalta el dato de la construcción que volvió a experimentar

un retroceso en su nivel de contratación, si bien más moderado que en agosto, del orden del 12,56 por ciento. Dicho sector ha perdido casi un 85% de contratos con respecto al mismo mes del año anterior.

Por su parte, el sector primario avanzó un 2,20% en su número de contrataciones realizadas durante septiembre de 2008, en contraposición al descenso que registró el sector industrial donde los contratos efectuados cayeron en un 3,74 por ciento con respecto al pasado mes de agosto.

Según su tipología, durante el noveno mes del año, todas las distintas modalidades registraron incrementos, a excepción de la modalidad formativa, que disminuyó en Canarias en torno a un 91,90% respecto del mes de agosto. Así, la modalidad en prácticas creció un 48,65%, seguida de los contratos indefinidos que lo hicieron en un 8,38%, y de los de duración determinada, que avanzaron un 7,72 por ciento.

Los datos del noveno mes del ejercicio vuelven a constatar que la modalidad de duración determinada es la más extendida a la hora de formalizar contrato en las islas pues representa, en términos absolutos, el 87,7% del volumen total de contratación suscrita en el Archipiélago. A ella le sigue la contratación de carácter indefinida, que supuso 6.674 contratos de los que 3.688 se firmaron en la provincia de Las Palmas.

Tabla II.2.1 VARIACIÓN MENSUAL DE LAS CONTRATACIONES POR SECTOR ECONÓMICO.*

	AGO.08	SEP.08	Diferencia	Var.
AGRICULTURA				
LAS PALMAS	358	612	254	70,95
S/C TENERIFE	643	411	-232	-36,08
CANARIAS	1.001	1.023	22	2,20
INDUSTRIA				
LAS PALMAS	777	750	-27	-3,47
S/C TENERIFE	693	665	-28	-4,04
CANARIAS	1.470	1.415	-55	-3,74
CONSTRUCCION				
LAS PALMAS	3.274	3.130	-144	-4,40
S/C TENERIFE	4.203	3.408	-795	-18,92
CANARIAS	7.477	6.538	-939	-12,56
SERVICIOS				
LAS PALMAS	23.055	26.611	3.556	15,42
S/C TENERIFE	19.233	20.448	1.215	6,32
CANARIAS	42.288	47.059	4.771	11,28
TOTAL				
LAS PALMAS	27.464	31.103	3.639	13,25
S/C TENERIFE	24.772	24.932	160	0,65
CANARIAS	52.236	56.035	3.799	7,27

Fuente: INEM

Elaboración propia

*Las cifras correspondientes a la provincia de Las Palmas no incluyen las contrataciones del Instituto Social de la Marina

Tabla II.2.2 VARIACIÓN MENSUAL DE LAS CONTRATACIONES POR TIPO DE CONTRATO.*

	AGO.08	SEP.08	Diferencia	Var.
INDEFINIDOS				
LAS PALMAS	3.425	3.688	263	7,68
S/C TENERIFE	2.733	2.986	253	9,26
CANARIAS	6.158	6.674	516	8,38
DURAC. DETERM.				
LAS PALMAS	23.751	27.326	3.575	15,05
S/C TENERIFE	21.895	21.844	-51	-0,23
CANARIAS	45.646	49.170	3.524	7,72
EN PRACTICAS				
LAS PALMAS	54	66	12	22,22
S/C TENERIFE	57	99	42	73,68
CANARIAS	111	165	54	48,65
FORMACION				
LAS PALMAS	234	23	-211	-90,17
S/C TENERIFE	87	3	-84	-96,55
CANARIAS	321	26	-295	-91,90
TOTAL				
LAS PALMAS	27.464	31.103	3.639	13,25
S/C TENERIFE	24.772	24.932	160	0,65
CANARIAS	52.236	56.035	3.799	7,27

II.3. Afiliados a la Seguridad Social en Canarias.

Llegados a este punto del informe, hacemos especial hincapié en los registros de afiliación a la Seguridad Social en Canarias que publica el Ministerio de Trabajo e Inmigración.

A este respecto, y a la luz de los datos oficiales, cabe advertir que en nuestra comunidad se contabilizó un total de 757.451 afiliados durante el mes de septiembre de 2008, esto es, 43.757 inscritos menos que durante el mismo mes del ejercicio precedente.

Tabla II.3.1. AFILIADOS A LA SEGURIDAD SOCIAL POR RÉGIMENES. Septiembre 2008

	CANARIAS	LAS PALMAS	SC TENERIFE
Total	757.451	397.771	359.680
R. GENERAL	614.048	323.387	290.661
R. AUTÓNOMOS	114.116	58.251	55.865
R. AGRARIO	15.221	7.915	7.306
R. DEL MAR	6.187	3.652	2.535
R. EMP. DEL HOGAR	7.879	4.566	3.313

Fuente: Ministerio de Trabajo e Inmigración
Elaboración propia

Este descenso absoluto en el número de afiliados en Canarias ha sido, se ha traducido en una tasa de variación negativa del 5,5% que, por segundo mes consecutivo, ha resultado el mayor de todo el territorio nacional.

Para el conjunto del país, sin embargo, el número de afiliados descendió un 2,4% respecto al dato contabilizado hace un año.

De este modo, el total de inscritos registrados en España ascendió a 18.837.302 trabajadores, lo que supone 470.500 menos que en septiembre de 2007.

Ampliando la comparativa al conjunto de comunidades de nuestro país, cabe destacar que son las regiones de Cataluña y Andalucía, con más de 3 millones de afiliados, seguidas de Madrid, la Comunidad Valenciana y Galicia, las cinco comunidades con mayor volumen de afiliación del país, toda vez que estas regiones concentran más del 65% del total de los inscritos en el conjunto del territorio nacional.

Analizando la evolución de los registros, éstos han descendido en cada una de las comunidades, con la excepción de Ceuta y Melilla, donde el número de afiliados a la Seguridad Social ha experimentado un crecimiento del 3,1 por ciento.

En cambio, y después de Canarias, los mayores descensos se han localizado en la Comunidad Valenciana y en Murcia, al estimar unas tasas de variación negativas del 5,3%, y del 4,1% respectivamente.

En un desglose provincial, se aprecia que de los 757.451 afiliados registrados en Canarias durante el mes de agosto, 397.771 pertenecen a la provincia de Las Palmas, y 359.680 a la provincia de Santa Cruz de Tenerife.

En lo que respecta a la clasificación según el tipo de regímenes, se observa que el 81,06% del total de afiliados en las Islas están inscritos en el régimen general, mientras que un 15,06% lo está en el Régimen Especial de trabajadores autónomos.

Por lo que respecta al resto de los regímenes, cabe apreciar que en el relativo al sector agrario están afiliados 15.221 trabajadores, 6187 al régimen especial del mar, y 7.879 al Régimen de Empleados de Hogar

Tabla II.3.2 AFILIADOS A LA SEGURIDAD SOCIAL*

	SEP.07	SEP.08	Var. Interanual
ANDALUCIA	3.122,5	3.003,7	-3,8
ARAGON	586,7	581,0	-1,0
ASTURIAS	405,1	402,2	-0,7
BALEARES	496,1	477,6	-3,7
CANARIAS	801,2	757,5	-5,5
CANTABRIA	231,2	227,7	-1,5
CASTILLA LA MANCHA	764,6	764,3	0,0
CASTILLA y LEÓN	985,2	972,0	-1,3
CATALUÑA	3.424,5	3.351,1	-2,1
COM. VALENCIANA	1.977,9	1.872,5	-5,3
EXTREMADURA	400,4	390,2	-2,5
GALICIA	1.085,9	1.071,7	-1,3
MADRID	3.015,0	2.981,4	-1,1
MURCIA	589,0	565,0	-4,1
NAVARRA	282,6	280,9	-0,6
PAIS VASCO	966,4	966,4	0,0
LA RIOJA	134,4	131,8	-2,0
CEUTA Y MELILLA	39,1	40,3	3,1
NACIONAL	19.307,8	18.837,3	-2,4

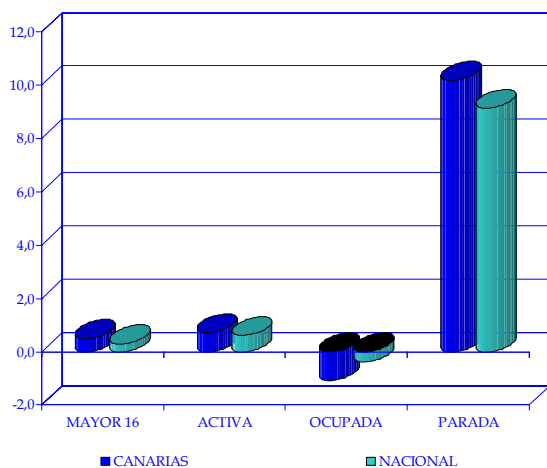
*Miles

Fuente: Ministerio de Trabajo e Inmigración. Seguridad Social.
Elaboración propia

III.3. Encuesta de Población Activa

Según los últimos datos de la Encuesta de Población Activa, la población mayor de 16 años en Canarias asciende, durante el tercer trimestre de 2008, a 1.716.400 personas, lo que representa un aumento del 0,50% respecto al trimestre anterior y del 2,22% con relación a idéntico período del pasado año.

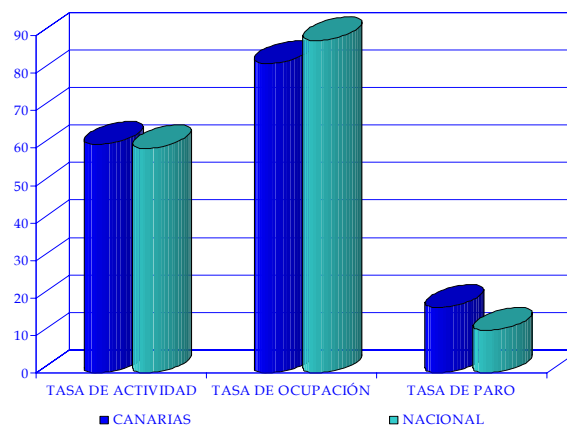
Tasa de variación respecto al trimestre anterior.



En el conjunto del territorio nacional, el ascenso registrado por la población mayor de 16 años se cifró en un 0,29% trimestral y en un 1,42% en comparación con el mismo trimestre del ejercicio inmediatamente anterior.

De este estrato poblacional, un 60,91% se considera población activa, lo que equivale a una cifra de 1.045.500 personas, representando una variación trimestral positiva del 0,71% y una variación interanual del 2,44 por ciento.

Tasa de actividad ocupación y paro.



En los mismos términos, ha de indicarse que en el ámbito nacional se obtienen incrementos del 0,61% y del 2,88%, respectivamente.

De la población activa registrada en Canarias, el 82,5% se encuentra ocupada, hecho que supone un total de 862.500 empleados, un dato que responde a una disminución del 1,09% respecto al segundo trimestre de 2008 y una caída interanual del 5,32 por ciento.

Por lo que respecta al dato de desempleo, la estadística oficial cifra este colectivo en Canarias en torno a 183.000 parados, lo que implica un aumento del 10,17% al

Tabla II.3.1 VARIACIÓN DE LAS TASAS DE ACTIVIDAD, OCUPACIÓN Y PARO (**)

	NACIONAL			CANARIAS		
	III T 2008	Var. TRIM. Anterior	Var. TRIM. Año anterior	III T 2008	Var. TRIM. Anterior	Var. TRIM. Año anterior
Pob mayor de 16 años	38.270,70	0,29	1,42	1.716,40	0,50	2,22
Pob ACTIVA(*)	22.945,10	0,61	2,88	1.045,50	0,71	2,44
Pob OCUPADA(*)	20.346,30	-0,39	-0,80	862,50	-1,09	-5,32
Pob PARADA(*)	2.598,80	9,12	45,03	183,00	10,17	66,97
TASA DE ACTIVIDAD	59,95	0,19	0,85	60,91	0,13	0,13
TASA DE OCUPACIÓN	88,67	-0,88	-3,29	82,50	-1,50	-6,76
TASA DE PARO	11,33	0,88	3,29	17,50	1,50	6,76

(*) Miles

(**) Variación en puntos porcentuales

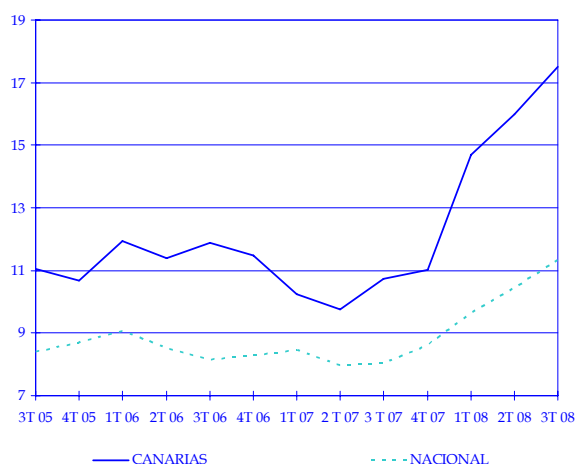
Fuente: INE

Elaboración propia

compararse con el dato calculado en el trimestre precedente, que se elevaría hasta el 66,97% si trasladamos la comparativa al tercer trimestre de hace un año.

Por su parte, el dato de paro en el conjunto del Estado asciende a 2.589.800 desempleados, lo que implica un crecimiento intertrimestral del 9,12%, incrementándose en términos interanuales esta cifra, en comparación con el tercer trimestre de 2007, hasta el 45,03 por ciento.

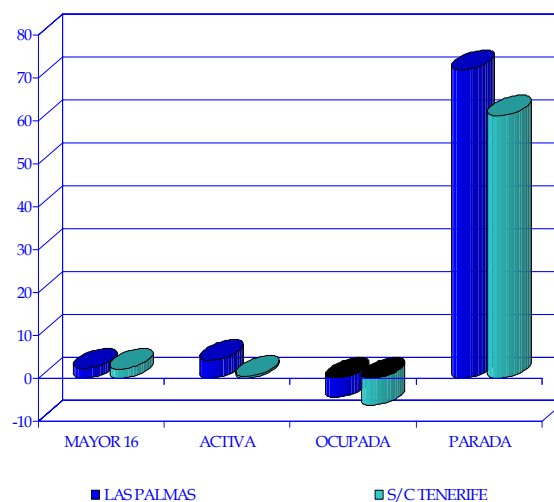
Evolución de la tasa de paro.



A la luz de los datos anteriores, la tasa de paro registrada en nuestra comunidad durante el tercer trimestre del año se cifra en torno al 17,50%, lo que implica un aumento de 1,50 puntos porcentuales en comparación con el trimestre anterior, y de 6,76 puntos en comparación con el dato de hace un año.

Este aumento que experimenta la tasa de paro es perfectamente extrapolable al análisis provincial, donde observamos que en Las Palmas la tasa de paro se incrementado en 1,41 puntos en comparación con el trimestre anterior, y 7,28 puntos en términos interanuales, hasta situarse en 18,52 por ciento.

Tasa de variación respecto del trimestre anterior.



En Santa Cruz de Tenerife el incremento de la tasa de paro se ha estimado en 1,61 puntos, en comparación con el segundo trimestre de 2008, y en 6,14 puntos en relación con el mismo trimestre de hace un año, fijándose, finalmente, la tasa de paro en un 13,61 por ciento de la población activa.

Tabla II.3.2 VARIACIÓN DE LAS TASAS DE ACTIVIDAD, OCUPACIÓN Y PARO ()**

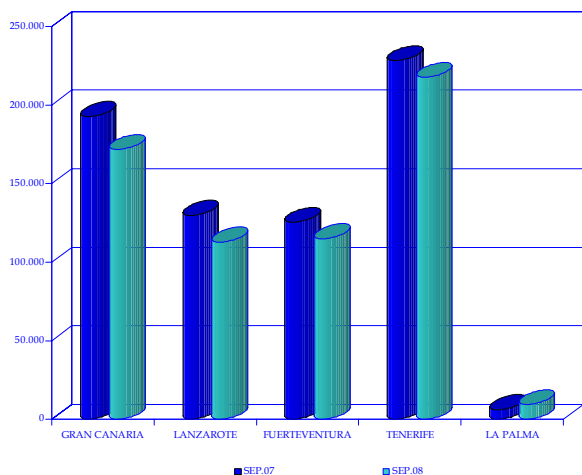
	LAS PALMAS			S/C TENERIFE		
	III T 2008	Var. TRIM. Anterior	Var. TRIM. Año anterior	III T 2008	Var. TRIM. Anterior	Var. TRIM. Año anterior
Pob mayor de 16 años	877,60	0,50	2,25	838,70	0,49	2,19
Pob ACTIVA(*)	563,70	1,55	4,18	481,80	-0,25	0,48
Pob OCUPADA(*)	459,30	-0,17	-4,39	403,20	-2,14	-6,36
Pob PARADA(*)	104,40	9,89	71,71	78,60	10,70	61,07
TASA DE ACTIVIDAD	64,23	0,66	1,19	57,45	-0,42	-0,98
TASA DE OCUPACIÓN	81,48	-1,41	-7,30	83,69	-1,61	-6,12
TASA DE PARO	18,52	1,41	7,28	16,31	1,61	6,14

(*) Miles
 (**) Variación en puntos porcentuales
 Fuente: INE
 Elaboración propia

III.1.A. Entrada de turistas extranjeros

Durante el mes de septiembre de 2008 llegaron al archipiélago canario un total de 626.748 turistas extranjeros, según los datos facilitados por Aeropuertos Españoles y Navegación Aérea (AENA), lo que supone un descenso del 8,15%, con respecto al mismo mes del ejercicio precedente.

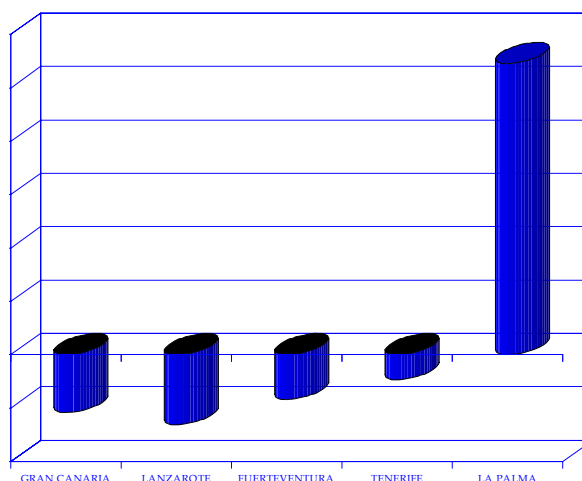
Turistas extranjeros entrados. Septiembre 2008.



Por provincias, y circunscribiéndonos a la comparativa de carácter interanual, se observa un comportamiento que si bien es similar en signo en los dos ámbitos considerados, difiere en intensidad; mientras a las islas orientales arribaba un 10,79% menos de turistas extranjeros respecto del mes de septiembre de 2007, las

islas de la provincia de Santa Cruz de Tenerife registraban un descenso sensiblemente inferior, cifrado en un 3,10% interanual.

Variación interanual de entradas foráneas. Septiembre.



En cuanto a lo acontecido en cada una de las islas, debe destacarse, en primer lugar, que el 62,14% de los visitantes son recibidos por Gran Canaria y Tenerife, que de forma individual, representan un 27,41% y 34,73%, respectivamente, del total de turistas llegados al archipiélago durante el mes de referencia.

Siguiendo con el discurso, y si bien las dos islas capitalinas han ostentado sendos descensos en la recepción de turismo foráneo, Gran Canaria ha destacado con una caída en las cifras de un 10,84%, un descenso sólo superado por el registro de la isla de Lanzarote donde la disminución se

Tabla III.1.A.1 NUMERO DE TURISTAS EXTRANJEROS ENTRADOS EN LAS ISLAS

	SEP.07	AGO.08	SEP.08	2007	2008	Var. Mensual	Var. Interanual	Var. Acumulada
GRAN CANARIA	192.703	192.607	171.812	1.912.509	1.908.533	-10,80	-10,84	-0,21
LANZAROTE	129.794	129.913	112.812	1.186.984	1.205.794	-13,16	-13,08	1,58
FUERTEVENTURA	125.431	136.995	114.993	1.094.450	1.092.290	-16,06	-8,32	-0,20
TOTAL LAS PALMAS	447.928	459.515	399.617	4.193.943	4.206.617	-13,04	-10,79	0,30
TENERIFE	228.285	256.051	217.679	2.416.768	2.460.904	-14,99	-4,65	1,83
LA PALMA	6.116	8.303	9.452	76.238	91.975	13,84	54,55	20,64
TOTAL S/C TENERIFE	234.401	264.354	227.131	2.493.006	2.552.879	-14,08	-3,10	2,40
TOTAL CANARIAS	682.329	723.869	626.748	6.686.949	6.759.496	-13,42	-8,15	1,08

FUENTE: AENA
Elaboración propia

estimó en torno a un 13,08 por ciento interanual. Por su parte, la isla de La Palma cerraba el mes de referencia como la única donde aumentó el número de turistas extranjeros en términos interanuales, haciéndolo además en un destacable 54,55 por ciento.

Estos descensos interanuales aún no han tenido repercusión en las estadísticas acumuladas de turismo receptivo, atendiendo a los datos de la tabla III.1.A.2, toda vez que, en Canarias durante los primeros nueve meses del año se ha recibido a 6.759.496 turistas extranjeros, lo que se traduce en un incremento del 1,08% respecto del mismo período de 2007.

Por islas, y continuando con el análisis de la estadística acumulada, se observa que a estas alturas del ejercicio sólo Gran Canaria y Fuerteventura han visto disminuir su número de visitantes, descensos cifrados en unos exiguos 0,21% y 0,20%, respectivamente.

Por el contrario, La Palma acumula un 20,64% más de turismo foráneo que durante los nueve primeros meses de 2007, al tiempo que Tenerife acumula un 1,83% más de turistas, y en Lanzarote el ascenso alcanza el 1,58 por ciento.

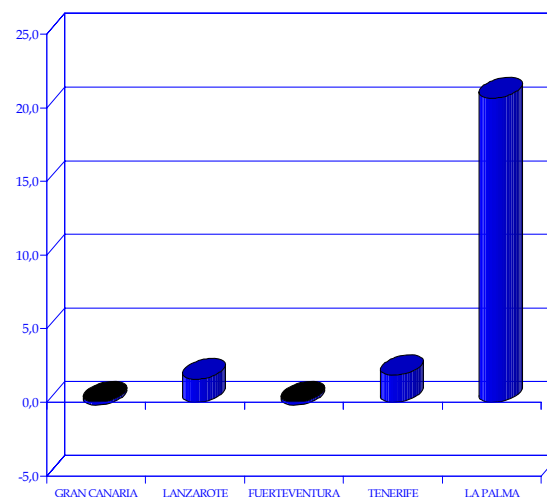
Tabla III.1.A.2 TURISTAS EXTRANJEROS ENTRADOS EN CANARIAS POR NACIONALIDAD. CANARIAS

	SEP.07	SEP.08	Var. Interanual	Var. Acumulada
Alemania	201.550	182.848	-9,28	-2,37
Austria	9.252	8.114	-12,30	-3,61
Bélgica	18.204	16.812	-7,65	1,11
Dinamarca	5.520	5.612	1,67	1,68
Fed. Rusa	5.102	4.377	-14,21	5,63
Finlandia	889	886	-0,34	4,17
Francia	8.022	5.809	-27,59	-6,49
Reino Unido	279.321	251.361	-10,01	0,47
Holanda	30.984	28.684	-7,42	-5,45
Irlanda	50.193	43.980	-12,38	5,05
Italia	14.937	14.943	0,04	-16,84
Noruega	7.393	9.590	29,72	15,54
Rep. Checa	4.500	3.807	-15,40	-2,82
Polonia	4.462	7.154	60,33	75,71
Suecia	5.172	4.152	-19,72	12,10
Suiza	12.854	18.093	40,76	41,37
Otros	23.974	20.526	-14,38	5,88
Total	682.329	626.748	-8,15	1,08

Fuente: AENA

Trasladando el análisis a una evaluación según la procedencia de los turistas, continúan siendo británicos y alemanes los que mayoritariamente deciden viajar a nuestras islas. En conjunto suponen más del 69% del total de visitas registradas durante el pasado mes de septiembre, aunque si bien es verdad que en términos relativos ambos segmentos han experimentado descensos interanuales que oscilan entre el 9,28% en el caso del mercado británico y el 10,01% en el caso germano.

Variación acumulada de entradas foráneas. Octubre



En términos acumulados, durante el periodo que comprende de enero a septiembre, se observa que el signo negativo persiste en el caso del turismo alemán, con una variación del 2,37%, y no así en lo que concierne al turista británico, que acumula un 0,47% más de turistas en el período considerado con respecto al mismo de 2007.

Desde una óptica provincial observamos que si bien en Las Palmas se observaba un descenso de la afluencia de alemanes de un 10,26%, y un descenso de las visitas procedentes del Reino Unido cifrado en torno a un 13,82%, en las islas occidentales se dio el mismo fenómeno aunque más suavizado, al registrarse un descenso de entradas de turismo germano de un 6,68% y un descenso del británico superior al 4% interanual.

Otros mercados emisores que despiertan nuestro interés por su evolución ha sido el procedente de Polonia y Suiza que han cerrado el mes de septiembre registrando un incremento del 60,33%, en el primer caso, y del 40,76%, en el segundo.

ENTRADA DE TURISTAS EXTRANJEROS POR PROVINCIAS.

Tabla III.A.3 TURISTAS EXTRANJEROS ENTRADOS POR NACIONALIDAD. LAS PALMAS

	SEP.07	SEP.08	Var.	Var.
			Interanual	Acumulada
Alemania	146.360	131.345	-10,26	-4,86
Austria	5.592	5.543	-0,88	1,31
Bélgica	7.848	6.632	-15,49	0,31
Dinamarca	3.636	3.818	5,01	2,81
Federación Rusa	0	0	-	-
Finlandia	889	886	-0,34	7,95
Francia	4.065	3.693	-9,15	13,04
Reino Unido	163.664	141.052	-13,82	0,94
Holanda	22.529	19.535	-13,29	-6,29
Irlanda	42.250	35.075	-16,98	2,26
Italia	9.925	9.962	0,37	-16,84
Noruega	6.341	7.317	15,39	12,67
República Checa	2.846	2.196	-22,84	-1,31
Polonia	2.568	2.934	14,25	43,23
Suecia	3.871	3.301	-14,72	13,57
Suiza	10.249	13.881	35,44	36,30
Otros	15.295	12.447	-18,62	-0,68
Total	447.928	399.617	-10,79	0,30

Tabla III. 1.A.4 TURISTAS EXTRANJEROS ENTRADOS POR NACIONALIDAD. S/C TENERIFE

	SEP.07	SEP.08	Var.	Var.
			Interanual	Acumulada
Alemania	55.190	51.503	-6,68	3,31
Austria	3.660	2.571	-29,75	-10,52
Belgica	10.356	10.180	-1,70	1,72
Dinamarca	1.884	1.794	-4,78	-0,32
Federación Rusa	5.102	4.377	-14,21	5,11
Finlandia	0	0	-	-1,75
Francia	3.957	2.116	-46,53	-22,69
Reino Unido	115.657	110.309	-4,62	-0,09
Holanda	8.455	9.149	8,21	-3,47
Irlanda	7.943	8.905	12,11	17,26
Italia	5.012	4.981	-0,62	-16,84
Noruega	1.052	2.273	116,06	26,04
República Checa	1.654	1.611	-2,60	-5,69
Polonia	1.894	4.220	122,81	111,61
Suecia	1.301	851	-34,59	7,78
Suiza	2.605	4.212	61,69	58,00
Otros	8.679	8.079	-6,91	16,56
Total	234.401	227.131	-3,10	2,40

Fuente: AENA
Elaboración propia

ENTRADA DE TURISTAS EXTRANJEROS EN ISLAS CAPITALINAS.

Tabla III.1.A.5 TURISTAS EXTRANJEROS ENTRADOS EN TENERIFE

	SEP.07	SEP.08	Var. Interannual	Var. Acumulada
Alemania	50.558	45.682	-9,64	3,91
Austria	3.660	2.571	-29,75	-10,52
Bélgica	10.054	9.989	-0,65	2,84
Dinamarca	1.884	1.794	-4,78	-0,32
Federación Rusa	5.102	4.377	-14,21	5,11
Finlandia	0	0	-	-1,75
Francia	3.957	2.116	-46,53	-22,69
Reino Unido	115.657	108.723	-6,00	-1,28
Holanda	7.529	7.972	5,88	-4,59
Irlanda	7.943	8.905	12,11	17,26
Italia	4.756	4.952	4,12	-15,33
Noruega	1.052	2.273	116,06	26,04
República Checa	1.654	1.611	-2,60	-5,69
Polonia	1.894	4.220	122,81	111,61
Suecia	1.301	851	-34,59	7,78
Suiza	2.605	3.564	36,81	35,88
Otros	8.679	8.079	-6,91	16,56
Total	228.285	217.679	-4,65	1,83

Tabla III.1.A.6 TURISTAS EXTRANJEROS ENTRADOS EN GRAN CANARIA

	SEP.07	SEP.08	Var. Interannual	Var. Acumulada
Alemania	59.314	55.046	-7,20	-4,22
Austria	3.543	2.935	-17,16	5,26
Bélgica	5.101	4.335	-15,02	1,63
Dinamarca	2.378	2.379	0,04	-0,21
Federación Rusa	0	0	-	-
Finlandia	889	886	-0,34	6,26
Francia	916	870	-5,02	-37,29
Reino Unido	63.734	51.204	-19,66	-4,06
Holanda	14.210	13.083	-7,93	-5,57
Irlanda	13.191	9.907	-24,90	-0,77
Italia	1.172	1.487	26,88	-20,62
Noruega	6.109	7.018	14,88	11,78
República Checa	2.026	1.441	-28,87	-3,80
Polonia	644	1.321	105,12	62,41
Suecia	3.677	3.123	-15,07	9,44
Suiza	5.643	7.554	33,86	42,84
Otros	10.156	9.223	-9,19	1,70
Total	192.703	171.812	-10,84	-0,21

Fuente: AENA

Elaboración propia

ENTRADA DE TURISTAS EXTRANJEROS EN ISLAS NO CAPITALINAS.

Tabla III.1.A.7 TURISTAS EXTRANJEROS ENTRADOS EN FUERTEVENTURA

	SEP.07	SEP.08	Var. Interanual	Var. Acumulada
Alemania	60.347	56.721	-6,01	-2,26
Austria	1.353	1.715	26,76	-3,58
Bélgica	1.355	872	-35,65	-6,10
Dinamarca	0	0	-	47,59
Federación Rusa	0	0	-	-
Finlandia	0	0	-	16,97
Francia	3.149	2.823	-10,35	36,53
Reino Unido	35.449	29.244	-17,50	-1,90
Holanda	4.403	3.892	-11,61	-4,44
Irlanda	5.594	5.490	-1,86	9,72
Italia	7.535	7.346	-2,51	-13,96
Noruega	0	0	-	0,00
República Checa	515	452	-12,23	11,25
Polonia	847	884	4,57	149,48
Suecia	0	178	-	13,10
Suiza	2.414	3.275	35,67	26,43
Otros	2.470	2.101	-14,94	1,36
Total	125.431	114.993	-8,32	-0,20

Tabla III.1.A.8 TURISTAS EXTRANJEROS ENTRADOS EN LANZAROTE

	SEP.07	SEP.08	Var. Interanual	Var. Acumulada
Alemania	26.699	19.578	-26,67	-12,10
Austria	696	893	28,30	-5,27
Bélgica	1.392	1.425	2,37	1,56
Dinamarca	1.258	1.439	-	3,28
Federación Rusa	0	0	-	-
Finlandia	0	0	-	16,21
Francia	0	0	-	-38,98
Reino Unido	64.481	60.604	-6,01	6,42
Holanda	3.916	2.560	-34,63	-10,51
Irlanda	23.465	19.678	-16,14	1,73
Italia	1.218	1.129	-7,31	-25,25
Noruega	232	299	28,88	21,16
República Checa	305	303	-0,66	-5,18
Polonia	1.077	729	-32,31	-8,31
Suecia	194	0	-100,00	41,09
Suiza	2.192	3.052	39,23	29,73
Otros	2.669	1.123	-57,92	-14,50
Total	129.794	112.812	-13,08	1,58

Tabla III.1.A.9 TURISTAS EXTRANJEROS ENTRADOS EN LA PALMA

	SEP.07	SEP.08	Var. Interanual	Var. Acumulada
Alemania	4.632	5.821	25,67	-2,07
Austria	0	0	-	-
Bélgica	302	191	-36,75	-39,53
Dinamarca	0	0	-	-
Federación Rusa	0	0	-	-
Finlandia	0	0	-	-
Francia	0	0	-	-
Reino Unido	0	1.586	-	-
Holanda	926	1.177	27,11	2,90
Irlanda	0	0	-	-
Italia	256	29	-88,67	-58,25
Noruega	0	0	-	-
República Checa	0	0	-	-
Polonia	0	0	-	-
Suecia	0	0	-	-
Suiza	0	648	-	-
Otros	0	0	-	-
Total	6.116	9.452	54,55	20,64

Fuente: AENA
Elaboración propia

III.1.B. Encuesta de ocupación en alojamientos turísticos

B.1 Número de viajeros entrados y estancia media.

Durante el mes de septiembre de 2008, fueron alojados en los establecimientos del archipiélago un total de 916.239 viajeros, lo que supone un descenso, con relación al mismo periodo del ejercicio precedente, del 3,14%, traducándose en términos absolutos en un decremento de 29.709 visitantes.

Del total de viajeros alojados durante el noveno mes del año en las islas, el 62,86% procedían del extranjero, mientras que el 37,14% restante residían en el resto del territorio nacional. La fotografía fija del mes, respecto de septiembre de 2007, muestra que el número de turistas extranjeros alojados en Canarias se ha visto disminuido en un 3,86%, mientras que, a su vez, el turismo nacional ha registrado un descenso interanual del 1,89 por ciento.

Todo ello repercute igualmente en una caída generalizada del número de pernoctaciones del 3,05%, debido principalmente al comportamiento de la estadística del

sector extrahotelero que cerraba el mes con un descenso de este registro del 7,79%, en términos interanuales, frente al ligero incremento obtenido para el conjunto de los hoteles cifrado en torno a un 0,16 por ciento.

El desfavorable comportamiento del turismo nacional se ha dejado notar con mayor intensidad en el sector extrahotelero donde el número de turistas residentes en nuestro país descendió en un 4,63%, frente al descenso más moderado del 0,88% que apreció este mismo segmento en el sector hotelero.

Asimismo, los complejos de apartamentos experimentaron una caída en la afluencia de turismo foráneo del orden del 14,10% durante el pasado mes de septiembre, disminución que contrarrestaba el aumento observado en el conjunto de hoteles donde el número de visitantes extranjeros aumentó a razón de un 3,31 por ciento.

Con todo lo anterior, el dato de estancia media calculado para el conjunto del sector alcanza las 7,22 noches por persona, un valor que refleja un leve incremento de 0,01 puntos respecto del mismo registro del mes de septiembre de 2007.

Tabla III.1.B.1 NÚMERO DE VIAJEROS ENTRADOS Y ESTANCIA MEDIA EN CANARIAS

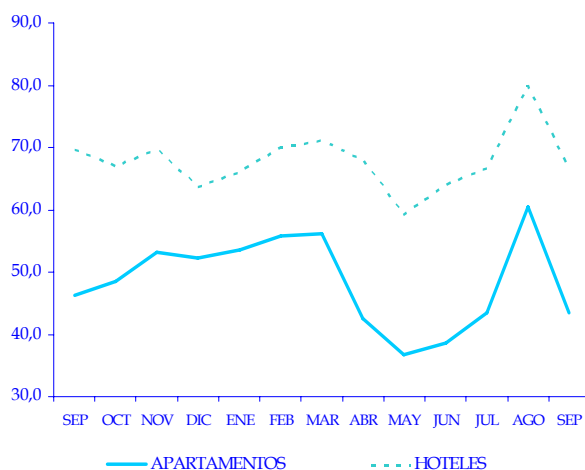
	SEP.07	AGO.08	SEP.08	Var. Mensual	Var. Interanual	Var. Acumulada
APARTAMENTOS						
RESIDENTES EN ESPAÑA	93.980	167.296	89.633	-46,42	-4,63	0,41
RESIDENTES EN EL EXTRANJERO	246.838	257.568	212.032	-17,68	-14,10	-4,31
TOTAL	340.818	424.864	301.665	-29,00	-11,49	-3,27
TOTAL PERNOCTACIONES	2.753.369	3.743.044	2.538.811	-32,17	-7,79	-3,21
ESTANCIA MEDIA	8,08	8,81	8,42	-0,39	0,34	0,00
HOTELES						
RESIDENTES EN ESPAÑA	252.861	362.380	250.637	-30,84	-0,88	5,81
RESIDENTES EN EL EXTRANJERO	352.269	372.369	363.938	-2,26	3,31	7,64
TOTAL	605.130	734.749	614.574	-16,36	1,56	6,98
TOTAL PERNOCTACIONES	4.068.148	5.268.757	4.074.527	-22,67	0,16	4,16
ESTANCIA MEDIA	6,72	7,17	6,63	-0,54	-0,09	-0,18
TOTAL						
RESIDENTES EN ESPAÑA	346.841	529.676	340.270	-35,76	-1,89	4,36
RESIDENTES EN EL EXTRANJERO	599.107	629.937	575.970	-8,57	-3,86	2,58
TOTAL	945.948	1.159.613	916.239	-20,99	-3,14	3,13
TOTAL PERNOCTACIONES	6.821.517	9.011.801	6.613.338	-26,61	-3,05	0,97
ESTANCIA MEDIA	7,21	7,77	7,22	-0,55	0,01	-0,16

Fuente: INE
Elaboración propia

B.2 Grado de ocupación y personal empleado.

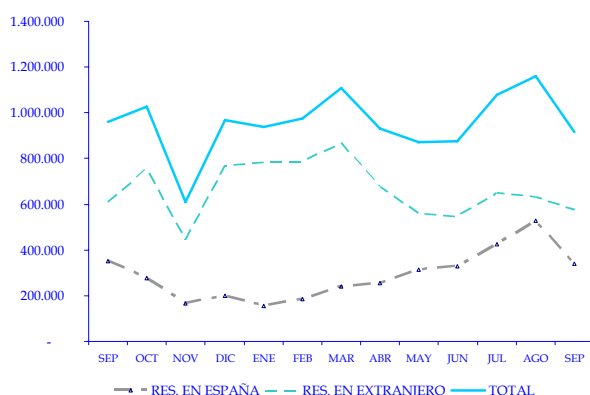
Atendiendo al grado de ocupación por plazas, las últimas estadísticas arrojan para los establecimientos extrahoteleros un nivel del 43,49%, frente al 66,58% que se obtenía en el conjunto de hoteles. Estas cifras evidencian, en ambos casos, un descenso mensual que en lo que afecta al conjunto de apartamentos se estimó en torno a 16,97 puntos porcentuales, y en 13,34 puntos en lo que se refiere al caso de los hoteles.

Grados de ocupación por plazas. Septiembre 07/08.



De la comparación con el mes de septiembre de 2007, las estadísticas revelan un descenso en el grado de ocupación por plazas de 2,91 puntos para el conjunto de apartamentos, muy similar a la caída que registró este

Viajeros según procedencia. Septiembre 07/08.



mismo indicador en el sector hotelero estimada en 2,64 puntos.

Por su parte, las estadísticas oficiales han estimado un total de 50.100 personas trabajando en el sector alojativo del archipiélago, un registro que obedece a un aumento del 2,07% en términos interanuales.

No obstante, cabe apreciar que este aumento interanual que comentamos tiene su explicación directamente en la evolución positiva que experimentó la demanda de mano de obra en los hoteles, segmento donde se apreció un incremento del orden del 3,24%, hasta cifrar en 36.573 personas el total de la plantilla contratada.

Por el contrario, los complejos de apartamentos, con 13.500 empleados, cerraron el mes de septiembre con un descenso de personal empleado del 0,97% interanual.

Tabla III.1.B.2 GRADO DE OCUPACIÓN Y PERSONAL EMPLEADO

	SEP.07	AGO.08	SEP.08	Var. Mensual	Var. Interanual
APARTAMENTOS					
OCUP. POR PLAZAS	46,40	60,46	43,49	-16,97	-2,91
OCUP. POR APART.	63,14	73,54	59,93	-13,61	-3,21
PERSONAL	13.660	14.303	13.527	-5,43	-0,97
HOTELES					
OCUP. POR PLAZAS	69,22	79,92	66,58	-13,34	-2,64
OCUP. POR HAB.	75,19	80,27	71,99	-8,28	-3,20
PERSONAL	35.425	37.573	36.573	-2,66	3,24
TOTAL PERSONAL	49.085	50.589	50.100	-0,97	2,07

Fuente: INE
Elaboración propia

B.3 Análisis provincial de los establecimientos hoteleros.

Ahondando en el ámbito provincial, el análisis de las cifras de viajeros entrados refleja, en primer lugar, un incremento del volumen de turistas arribados a Las Palmas del 2,64% interanual, frente al ascenso del 18,79% que se obtiene tomando como referencia lo sucedido durante el mes inmediatamente anterior.

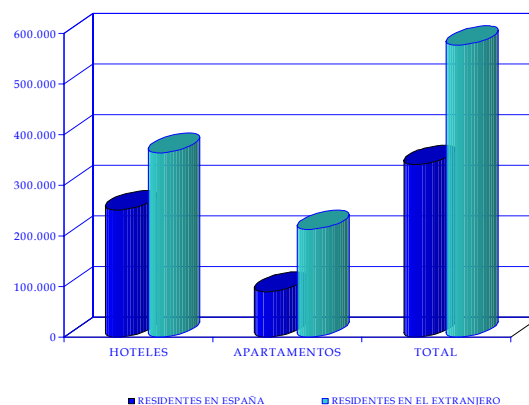
En cuanto al origen de estos visitantes, el número de turistas procedentes del interior del país se incrementó en un 1,99% interanual, mientras que las visitas foráneas registraron un incremento algo mayor, estimado en torno al 3,03 por ciento.

Trasladando este análisis a la provincia de Santa Cruz de Tenerife, se observa un ligero ascenso interanual del número de viajeros recibidos del 0,21%, como consecuencia de la evolución del turismo procedente del extranjero, que creció a un ritmo del 3,74 por ciento, que compensó así el retroceso observado para el segmento nacional, cuyo número de turistas disminuyó en un 3,66 por ciento.

En cuanto a la estancia media por persona, debe indicarse que ésta alcanzó un valor de 6,63 noches tanto para la provincia de Las Palmas como para la provincia de Santa Cruz de Tenerife durante este último mes, lo que supone, en ambos casos, una caída respecto del mes de septiembre del año anterior de 0,08 y 0,10 noches, respectivamente.

En comparación con la estadística del pasado mes de agosto, este indicador aprecia un descenso de 1,02 noches

Número de viajeros según procedencia. Septiembre.



en las islas más orientales, mientras que, en el caso de la provincia oriental permanece invariable.

En términos absolutos, el número de pernoctaciones registradas en Las Palmas alcanzó las 2.285.710 noches durante septiembre de 2008, lo que supone, en sintonía con los indicadores anteriores, un incremento en términos interanuales del 1,29%, mientras que, por el contrario, en la provincia de Santa Cruz de Tenerife el total de pernoctaciones descendía en un 1,26 por ciento, hasta contabilizar un total de 1.788.817 noches registradas.

Atendiendo al grado de ocupación por plazas, el indicador muestra para la provincia oriental una reducción interanual de 4,44 puntos porcentuales, mientras que en el caso de la provincia de Santa Cruz de Tenerife, el mismo registro evidencia un descenso más moderado estimado en 0,64 puntos porcentuales.

Tabla III.1.B.3 COMPARATIVA ENTRE PROVINCIAS. ESTABLECIMIENTOS HOTELEROS.

	LAS PALMAS					SANTA CRUZ DE TENERIFE				
	SEP.07	AGO.08	SEP.08	Var. Mensual	Var. Interanual	SEP.07	AGO.08	SEP.08	Var. Mensual	Var. Interanual
OCUP. POR PLAZAS	71,98	81,29	67,54	-13,75	-4,44	66,05	78,25	65,41	-12,84	-0,64
OCUP. POR HAB.	78,64	83,32	74,77	-8,55	-3,87	71,27	76,57	68,60	-7,97	-2,67
PERSONAL EMPLEADO	18.611	20.529	19.724	-3,92	5,98	16.814	17.044	16.849	-1,14	0,21
VIAJ. RES. EN ESPAÑA	124.534	173.863	127.008	-26,95	1,99	128.327	188.517	123.629	-34,42	-3,66
VIAJ. RES. EN EL EXT.	211.550	214.862	217.961	1,44	3,03	140.719	157.507	145.977	-7,32	3,74
TOTAL	336.083	388.726	344.969	18,79	2,64	269.046	346.023	269.605	-22,08	0,21
PERNOCT. TOTALES	2.256.491	2.973.251	2.285.710	-23,12	1,29	1.811.657	2.295.506	1.788.817	-22,07	-1,26
ESTANCIA MEDIA	6,71	7,65	6,63	-1,02	-0,08	6,73	6,63	6,63	0,00	-0,10

Fuente: INE
Elaboración propia

III.1.C. Índice de Precios e Ingresos Hoteleros

El **Índice de Precios Hoteleros (IPH)**, durante el pasado mes de septiembre de 2008, registró en Canarias un descenso del 5,5%, con respecto al nivel alcanzado en el transcurso del mes anterior. Dicha caída resultó inferior a la producida en el ámbito nacional, donde se estimó una variación negativa del 8,9 por ciento.

En el resto de las comunidades de nuestro país se ha observado un comportamiento desigual en los precios del sector.

De un lado, los mayores incrementos mensuales del índice correspondieron a las comunidades de Madrid y de Murcia, cifrados en un 5,8 y un 4,4% respectivamente.

En cambio, los mayores descensos se produjeron en Cantabria y en Melilla, con caídas superiores al 20%, seguidas de Asturias donde el índice disminuyó un 14,5 por ciento.

Tabla III.1.C.1 INDICE DE PRECIOS HOTELEROS.
Septiembre 2008

	Var. Mensual	Var. Acumulada	Var. Interanual
ANDALUCIA	-8,9	13,4	-1,7
ARAGON	-9,1	8,9	7,0
ASTURIAS	-14,5	10,9	0,3
BALEARES	-11,6	21,9	6,7
CANARIAS	-5,5	-11,1	0,3
CANTABRIA	-21,4	2,0	2,7
CASTILLA Y LEON	0,0	-1,4	-1,0
CASTILLA LA MANCHA	1,5	3,5	0,8
CATALUÑA	-12,4	-0,6	0,7
COM. VALENCIANA	-13,2	13,3	2,9
EXTREMADURA	0,8	5,7	-1,1
GALICIA	-10,8	3,6	0,1
MADRID	5,8	1,3	0,5
MURCIA	4,4	9,2	1,0
NAVARRA	0,7	1,8	0,3
PAIS VASCO	-2,2	11,9	-1,1
LA RIOJA	-4,4	3,9	1,5
CEUTA	-12,9	11,7	7,7
MELILLA	-20,3	1,0	12,9
NACIONAL	-8,9	5,8	1,6

Fuente: INE
Elaboración propia

Tabla III.1.C.2 INDICE DE INGRESOS HOTELEROS.
Septiembre 2008

	Var. Mensual	Var. Acumulada	Var. Interanual
ANDALUCIA	-11,8	17,7	-0,5
ARAGON	-4,0	5,7	6,7
ASTURIAS	-14,4	12,5	2,0
BALEARES	-14,1	4,8	7,1
CANARIAS	-5,9	-10,7	0,1
CANTABRIA	-23,7	1,7	5,4
CASTILLA Y LEON	5,3	1,6	-1,3
CASTILLA LA MANCHA	2,1	3,0	1,1
CATALUÑA	-7,2	-9,7	1,9
COM. VALENCIANA	-12,2	19,7	3,9
EXTREMADURA	-0,7	7,0	3,1
GALICIA	-7,3	11,4	0,4
MADRID	24,5	7,8	1,9
MURCIA	-8,3	6,2	0,6
NAVARRA	-0,2	7,3	2,0
PAIS VASCO	-3,6	15,4	-0,3
LA RIOJA	-0,1	2,4	3,1
CEUTA	-2,9	-0,2	6,0
MELILLA	-10,0	2,3	1,1
NACIONAL	-6,8	3,5	2,8

Fuente: INE
Elaboración propia

Atendiendo a los datos de la tabla adjunta, y en relación con lo que sucediera durante el mes de septiembre de hace un año, las estadísticas oficiales revelan que los precios del sector alojativo en Canarias habrían experimentado un ascenso del 0,3%, el sexto menor registro del conjunto de las Comunidades Autónomas del país.

Peor resultado que Canarias experimentaron las comunidades de Andalucía, Extremadura y País Vasco, con caídas superiores al 1 por ciento.

Por el contrario, los mayores crecimientos en este campo se han producido en Ceuta y Melilla, con incrementos del 12,9% y del 7,7% respectivamente.

Por su parte, y como añadiría al análisis del sector hotelero, la evolución del **Índice de Ingresos Hoteleros** durante el mes de referencia ha evidenciado, en sintonía con lo comentado en este apartado, un descenso de la rentabilidad para el sector en Canarias en términos mensuales al verse menguados los ingresos en torno a un 5,9% en relación con el mes de agosto, mientras que, en términos interanuales, los datos reflejan un descenso del índice del 10,7 por ciento.

III.2. Matriculaciones de vehículos

El número de matriculaciones registradas en Canarias durante septiembre de 2008 alcanzó las 3.885 unidades, lo que significó 219 unidades menos que durante el mes precedente, que en términos de variación relativa implicó un descenso del 5,34 por ciento.

Este descenso mensual en las cifras de matriculación tuvo su reflejo también en la estadística interanual, aunque en esta ocasión con mayor intensidad, al registrarse un descenso en las ventas de vehículos nuevos en Canarias del 47,31 por ciento.

Tabla III.2.1. MATRICULACIONES DE VEHÍCULOS EN CANARIAS

	SEP 08	2008	Var. Mensual	Var. Interanual	Var. Acumulada
TURISMOS	2.418	32.181	-6,35	-49,72	-32,85
DERIVADOS	314	4.129	-5,71	-56,63	-44,41
TODOTERRENO	214	2.449	15,05	-46,90	-45,93
FURGON. Y CAMIONES	290	3.452	25,00	-52,15	-44,30
GUAGUAS	15	153	200,00	-44,44	-7,83
MOTOS	634	6.766	-17,23	-21,14	-21,34
TOTAL	3.885	49.130	-5,34	-47,31	-34,36

Fuente: FREDICA
Elaboración propia

Similar pauta ha seguido la comparativa en términos acumulados de enero a septiembre de 2008, período en el que se han matriculado en Canarias un total de 49.130 vehículos, lo que, en comparación con los 74.843 que lo hicieron durante el mismo periodo de 2007, supone un descenso acumulado del 34,36 por ciento.

Atendiendo a las tipologías de «vehículos», durante el mes de septiembre las caídas mensuales más pronunciadas se registraron, principalmente, en el segmento de «motos» y de «turismos», con disminuciones relativas del 17,23% y del 6,35%, respectivamente.

Tabla III.2.2. MATRICULACIONES DE VEHÍCULOS EN LAS PALMAS.

	SEP 08	2008	Var. Mensual	Var. Interanual	Var. Acumulada
TURISMOS	1.324	18.487	-13,35	-48,00	-34,36
DERIVADOS	135	1.798	-15,09	-50,37	-43,90
TODOTERRENO	114	1.433	10,68	-51,69	-44,97
FURGON. Y CAMIONES	157	1.965	24,60	-54,23	-54,19
GUAGUAS	6	85	-	-73,91	-16,67
MOTOS	333	3.751	-17,98	-24,15	-19,45
TOTAL	2.069	27.519	-10,90	-46,39	-36,04

Fuente: FREDICA
Elaboración propia

Tabla III.2.3. MATRICULACIONES DE VEHÍCULOS EN S/C TENERIFE

	SEP 08	2008	Var. Mensual	Var. Interanual	Var. Acumulada
TURISMOS	1.094	13.694	3,80	-51,66	-30,68
DERIVADOS	179	2.331	2,87	-60,40	-44,79
TODOTERRENO	100	1.016	20,48	-40,12	-47,22
FURGON. Y CAMIONES	133	1.487	25,47	-49,43	-22,06
GUAGUAS	9	68	80,00	125,00	6,25
MOTOS	301	3.015	-16,39	-17,53	-23,57
TOTAL	1.816	21.611	1,91	-48,32	-32,08

Fuente: FREDICA
Elaboración propia

En comparación con las cifras obtenidas hace un año, es la categoría de «derivados» la que registra un mayor descenso, al estimarse una tasa de variación negativa del 56,30%, seguida de «furgonetas y camiones» con una disminución del 52,15 por ciento.

En términos acumulados durante el periodo que comprende entre enero y septiembre, se observa cómo el descenso de las matriculaciones ha resultado más intenso en la categoría de «todoterrenos», con una caída del 45,93%, seguido de «derivados» y «furgonetas y camiones» cuyas ventas disminuyeron entre un 44,41% y un 44,30 por ciento, respectivamente.

En lo que respecta a las cifras de matriculación de «turismos», las estadísticas disponibles constatan que han experimentado un descenso de más 15.000 unidades durante los primeros nueve meses del año 2008, en comparación con el mismo periodo de 2007, lo que, en términos relativos se traduce en una disminución del 32,85 por ciento.

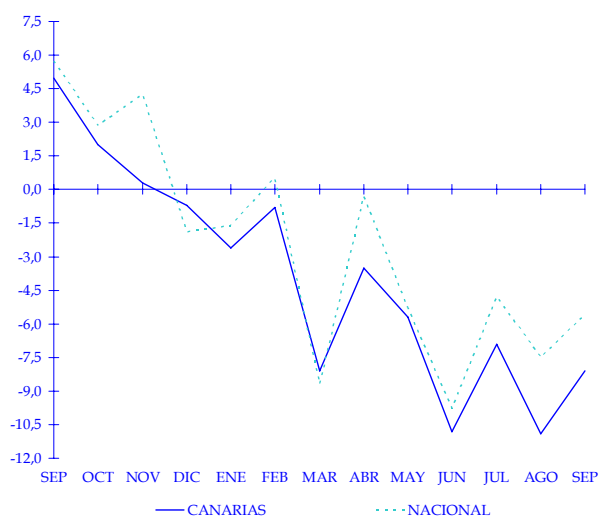
Analizando los datos por provincias, se observa que el descenso resultó más intenso en Las Palmas en términos tanto mensuales como acumulados, aunque, sin embargo, el retroceso fue mayor en la provincia de Santa Cruz de Tenerife en lo referente a los datos interanuales.

En la provincia de Las Palmas, los resultados reflejan que durante los nueve primeros meses del año fue la categoría «furgones y camiones» la más afectada, con una disminución del 54,19%, mientras que en la provincia de Santa Cruz de Tenerife esa condición corresponde a la categoría de «todoterrenos», cuyo número de matriculaciones de vehículos se vio mermada en un 47,22 por ciento.

III.3. Índice de comercio al por menor

Durante el mes de septiembre de 2008, y en comparación con lo sucedido durante el mes precedente, se produjo un descenso de las ventas en el sector del comercio al por menor del 4,0% en la Comunidad Autónoma de Canarias, a diferencia de lo ocurrido en el conjunto del Estado donde se registró un repunte del 4,6% en comparación con el mes anterior.

Tasa de variación interanual del índice.



En lo que a la evolución interanual se refiere, tiene lugar un descenso de las ventas en el archipiélago del 8,1% con respecto al mismo mes de 2007, cifra que supera en 2,5 puntos porcentuales a la media nacional donde se cifró

Tabla III.3.1 ÍNDICE DE VENTAS DE GRANDES SUPERFICIES. Septiembre 2008

	ÍNDICE	Var. Mensual	Var. Interanual
NACIONAL			
Alimentación	96,4	-3,8	-3,3
Resto	93,9	11,4	-7,2
Equipo personal	103,2	13,4	-2,5
Equipamiento del hogar	83,1	4,3	-12,7
Otros bienes	100,0	12,2	-3,9
ÍNDICE GENERAL	95,0	4,6	-5,6
GRANDES SUPERFICIES			
Alimentación	91,3	-9,2	-1,9
Resto	91,2	-3,0	-7,4
ÍNDICE GENERAL	90,9	-5,2	-5,7

Fuente: INE
Elaboración propia.

Tabla III.3.2 ÍNDICE DE VENTAS AL POR MENOR EN LAS COMUNIDADES AUTÓNOMAS.

Septiembre 2008

	ÍNDICE	Var. Mensual	Var. Interanual
ANDALUCIA	95,2	0,0	-4,4
ARAGON	98,2	5,0	-2,8
ASTURIAS	100,5	-1,8	-1,2
BALEARES	103,9	-8,8	-7,3
CANARIAS	89,4	-4,0	-8,1
CANTABRIA	97,2	-10,8	-2,9
CASTILLA Y LEON	96,4	-4,8	-0,9
CAST. LA MANCHA	102,1	1,0	-4,0
CATALUÑA	91,4	8,6	-6,8
COM. VALENCIANA	92,6	-3,2	-7,6
EXTREMADURA	98,2	-5,4	-2,8
GALICIA	99,3	-4,5	-5,2
MADRID	94,7	30,2	-7,1
MURCIA	94,9	1,9	-7,6
NAVARRA	103,6	3,8	-1,2
PAIS VASCO	95,9	18,8	-2,5
LA RIOJA	91,7	-2,7	-6,5
CEUTA	99,5	-0,2	-5,1
MELILLA	92,7	-2,6	-3,7

Fuente: INE
Elaboración propia.

una disminución del 5,6% como consecuencia de las caídas observadas tanto en el sector de Equipamiento del hogar (-12,7%), como en el resto de categorías que incluye el índice (-7,2%). Por su parte, y en lo que a las grandes superficies se refiere, las ventas en este tipo de establecimientos disminuyeron un 5,7% en términos interanuales y un 5,2% respecto del mes de agosto pasado.

Trasladando el análisis al resto de las comunidades, observamos que Canarias se sitúa como aquella que ha experimentado el mayor descenso en las cifras de comercio respecto del mes de septiembre del año anterior. Detrás de ella, se sitúan Murcia y la Comunidad Valenciana, con caídas del orden del 7,6 por ciento. El menor descenso en este apartado lo marcó la comunidad de Castilla y León, que se cifró en un 0,9 por ciento.

En cambio, en términos mensuales, los mayores incrementos se registraron en Madrid y País Vasco donde el Índice de ventas al por menor experimentó una variación del 30,2% y 18,8%, respectivamente, mientras que, por el lado contrario, en Cantabria se obtuvo una variación negativa del 10,8 por ciento.

III.4. Índice de Producción Industrial

A tenor de los últimos datos publicados, durante el mes de septiembre de 2008, y en comparación con lo sucedido durante idéntico periodo del ejercicio precedente, la producción industrial en Canarias experimentó un leve crecimiento del 0,8 por ciento.

Atendiendo al destino de esta producción, el valor del índice durante el noveno mes del ejercicio 2008 advierte un crecimiento destacado de aquella destinada a los bienes de consumo duradero, al superar en un 76,8% el nivel del índice del año anterior. En cambio, la producción de bienes de consumo no duradero experimentó una caída del 0,8% en relación con el dato del mes de septiembre de 2008, lo que en definitiva resultó en un crecimiento ponderado del total de la producción de bienes de consumo de un 10,4% interanual.

Por lo que respecta a la producción de bienes de equipo y bienes intermedios, estos segmentos de producción registraron un crecimiento diferenciado, tanto en signo como en intensidad, pues, mientras en el primer caso, se registró un crecimiento del 14,6%, en lo que respecta a la producción de bienes intermedios se produjo una caída del 34,5 por ciento.

Centrando nuestra atención en la actividad de cada rama productiva, observamos que las industrias extractivas cerraron el mes registrando el mayor descenso interanual,

Tabla III.4.1 PRODUCCIÓN INDUSTRIAL EN CANARIAS Septiembre 2008

	ÍNDICE*	Var. Interanual
POR DESTINO DE LOS BIENES		
Bienes de consumo	96,3	10,4
Bienes de consumo duradero	232,3	76,8
Bienes de consumo no duradero	81,8	-0,8
Bienes de equipo	67,4	14,6
Bienes intermedios	61,6	-34,5
POR RAMA DE ACTIVIDAD		
Industrias extractivas	74,1	-32,8
Industria manufacturera	86,8	-0,2
Producción y distribución de energía eléctrica, gas y agua	143,0	4,2
INDICE GENERAL	99,3	0,8

*BASE 2000
Fuente: Itac, Gobierno de Canarias

Tabla III.4.2 INDICE DE PRODUCCIÓN INDUSTRIAL Septiembre 2008

	Var. Interanual	Var. Anual *
ANDALUCÍA	-5,0	-6,1
ARAGÓN	-9,9	-4,4
ASTURIAS	-9,7	-10,6
BALEARES	-1,3	-1,2
CANARIAS	0,8	-1,2
CANTABRIA	0,4	-1,2
CASTILLA Y LEÓN	-8,6	-8,1
CASTILLA-LA MANCHA	-4,3	-6,9
CATALUÑA	-7,0	-4,6
COM. VALENCIANA	-9,6	-4,2
EXTREMADURA	-1,4	-7,3
GALICIA	0,4	-4,5
MADRID	-1,1	-4,4
MURCIA	-9,7	-7,0
NAVARRA	5,6	0,2
PAÍS VASCO	4,5	-0,4
LA RIOJA	3,9	-3,6
TOTAL NACIONAL	-4,5	-3,7

*Var. en términos de media en lo que va de año
Fuente: INE

al estimar una tasa de variación negativa del 32,8%, mientras que en el caso de la industria manufacturera se estimaba una caída más moderada que se estimaba en torno a un 0,2 por ciento.

Por el contrario, la producción y distribución de energía eléctrica, gas y agua saldó el mes de septiembre con un crecimiento interanual del 4,2 por ciento.

A diferencia de lo ocurrido en el ámbito de Canarias, la producción industrial en el conjunto del territorio nacional cerró el noveno mes del año registrando una disminución del 4,5 por ciento en comparación con el mismo periodo del ejercicio anterior.

En este sentido, y ahondando en la comparativa nacional, resultaron destacaron las regiones de Navarra, El País Vasco y La Rioja por registrar los incrementos de mayor intensidad con tasas de variación positivas que oscilaron entre el 5,6%, en el primer caso, el 4,5%, en el segundo, y el 3,9%, en el caso riojano. Por el contrario, en comunidades como Aragón, Asturias, Murcia y la Comunidad Valenciana, la producción industrial cayó en más de un 9 por ciento.

IV. Conclusiones

Durante el mes de septiembre de 2008, el panorama económico internacional ha venido determinado por la intensificación de la crisis financiera cuya incidencia sobre la actividad real se ha hecho aún más patente, en un contexto de rápido empeoramiento de las perspectivas de crecimiento de las economías industrializadas, y de fuerte inestabilidad de los mercados bursátiles.

La gravedad de la situación, de la que aún no se vislumbra fecha de recuperación, podría abrir la puerta a una modificación de los cimientos sobre los que se sustentan los mercados monetarios y de capitales, así como a obligar al replanteamiento de sus normas de regulación.

En este sentido, habrá que esperar la trascendencia de acontecimientos como la próxima reunión de los líderes mundiales, el llamado G-20, y el cambio presidencial en la primera potencia mundial, Estados Unidos, a la hora de valorar el rumbo que tomará el panorama político-económico internacional, y el posible diseño de una nueva reestructuración global.

El actual momento de incertidumbre se recoge en los resultados de los indicadores de actividad de las principales economías internacionales, que continúan mostrando señales de estancamiento económico; de esta forma, los últimos resultados referentes al PIB de Estados Unidos durante el tercer trimestre reflejaron una caída de tres décimas, acompañado, además, por fuertes retrocesos de los niveles de consumo e inversión.

Asimismo, en la Eurozona se confirmó un descenso del producto del 0,2% durante el segundo trimestre, primero de su historia, con caídas de los indicadores tanto por el lado de la demanda como por el lado de la oferta; por su parte, el crecimiento en Japón ralentizó su dinamismo avanzando un 0,1% en dicho periodo.

Si el panorama presente resulta comprometido, las perspectivas sobre el crecimiento elaboradas por las máximas instituciones económicas no ayudan a recuperar el optimismo, ya que indican que la contracción se hará más profunda y aguda durante el próximo año 2009.

Así, las últimas previsiones del FMI recogen una drástica revisión a la baja de las perspectivas de crecimiento, recortando el crecimiento del output mundial al 2,2% durante 2009.

Por su parte, para el conjunto de las economías avanzadas, el organismo estima que su PIB disminuirá un 0,3%, con caídas del orden del 1,3% en Inglaterra, 0,7% en Estados Unidos y España, y 0,5% en la Eurozona.

Ante tal situación, las principales autoridades monetarias han continuado tomando medidas con el objetivo de estimular la economía proporcionando liquidez en el sistema bancario, tratando de reestablecer la confianza entre los agentes y reflotar el sistema financiero.

Adicionalmente, y con este mismo fin, el Banco Central Europeo decidió, sobre la base de su análisis económico más reciente, recortar en 50 puntos básicos los tipos de interés oficiales en la Unión Europea, fijándolos en un 3,25%, a la espera de que sirva como estimulante de la actividad real y devuelva la estabilidad en el interbancario.

Tales medidas han tenido efecto sobre la evolución del Euríbor a 12 meses, tipo de referencia más utilizado a la hora de contratar préstamos hipotecarios, que, desde que alcanzó uno de sus máximos el 9 de octubre, establecido en un 5,512%, ha registrado una clara tendencia descendente, cayendo al 4,596%, su valor más bajo desde marzo del presente año.

Como otro aspecto positivo, la crisis no se está viendo agravada por la evolución del petróleo que, debido a tanto una menor demanda global como a una relajación de los movimientos especulativos, ha observado como el precio medio del barril se ha situado en torno a los 72,07 dólares durante octubre, un 27% inferior al registrado el mes anterior, y un 46% por debajo del valor del pasado mes de julio, período donde anotó su máximo histórico, cotizando a más de 133 dólares por término medio.

Por su parte, la situación en España no escapó de la tónica observada en los países de su entorno, y, atendiendo a las estimaciones provisionales del Banco de España, su PIB descendió durante el tercer trimestre un 0,2 por ciento, con fuertes contenciones de los componentes de la demanda nacional, especialmente de la inversión residencial y el consumo de los hogares, todo ello en un contexto de rápido deterioro de las cuentas públicas.

Adicionalmente, los últimos datos de la Encuesta de Población Activa (EPA) relativos al tercer trimestre de 2008, recogieron un nuevo incremento de la tasa de paro, que se cifró en el 11,33 por ciento, dejando una cifra de 2.598.800 desempleados.

En vista de tales acontecimientos, el ejecutivo español ha propuesto un nuevo plan de medidas anticrisis que tienen como objetivo prioritario el apoyo a las familias y el fomento del empleo.

Las iniciativas van encaminadas, por una parte, a facilitar las condiciones financieras de las familias hipotecadas, resaltando aquella que posibilita a los

desempleados poder aplazar el pago de su hipoteca desde enero de 2009 hasta diciembre de 2010, lo que permitirá, además de aliviar su situación, reducir la morosidad en el sector bancario.

La otra serie de disposiciones van dirigidas al estímulo del empleo, incluyendo la bonificación a empresas por la contratación de desempleados con responsabilidades familiares, así como el incremento del porcentaje de capitalización de la prestación por desempleo para constituirse como autónomo.

No obstante, hay que enfatizar sobre la **urgente necesidad de activar medidas orientadas a pequeñas y medianas empresas, que permitan una mejora en las condiciones de acceso a la financiación, y reduzcan la morosidad**, posibilitando así el desempeño de la actividad empresarial, principal germen del crecimiento económico.

En dicho contexto, en la Comunidad Autónoma de Canarias los indicadores de actividad económica continúan mostrando evidencias de aletargamiento y contracción, a pesar de la contención de la inflación, motivada por el comentado descenso en la cotización del crudo, cuyo traslado al precio de los carburantes y combustibles ha aliviado la renta del consumidor canario.

Comenzando con el mercado laboral, las cifras evidencian una tasa de paro, según la EPA, del 17,5%, una de las más altas del territorio nacional, que implica 183.000 parados en las Islas durante el tercer trimestre (190.469 según las cifras de paro registrado del INEM a octubre de 2008), 73.400 desempleados más que en el mismo periodo del año anterior.

Según los datos del INEM, el paro registrado creció con especial intensidad en el sector de la construcción, que ha visto incrementado su número de demandantes de empleo en un 96,11%, con respecto a octubre de 2007. En la misma tónica, aunque más moderada, han seguido los servicios, la rama de actividad más importante en Canarias en cuanto a efectivos totales, que registran actualmente 28.504 parados más que hace un año, lo que se traduce en una variación del 30,71 por ciento.

Además, y en sintonía con la creciente destrucción de empleo, el número de afiliados a la Seguridad Social descendió en Canarias un 5,29% interanual durante el mes de octubre.

Trasladando el análisis hasta los indicadores de demanda interna, destaca negativamente el dato de matriculación de vehículos, que muestra una caída de un 34,36% en términos acumulados desde enero hasta septiembre de 2008, en relación al mismo periodo de 2007, bajo circunstancias de menor capacidad de compra de los consumidores y la influencia de las mentadas rigideces en los mercados crediticios.

Como muestra de la debilidad del consumo privado, el

índice de comercio al por menor en Canarias aceleró su caída hasta un 8,1% interanual durante septiembre de 2008, marcando nuevamente la mayor minoración de todo el territorio nacional.

A colación de lo anterior, resulta previsible un retroceso de la ventas en el comercio minorista para la época navideña, en un contexto dominado por la tendencia al ahorro de las familias y una mayor austeridad en el consumo.

Por el lado de la oferta, en lo que se refiere a nuestro alojamiento turístico, principal fuente de ingresos en el Archipiélago, los datos ofrecidos por el INE revelan decaimiento de la actividad en el sector durante este mes.

De este modo, el número de viajeros entrados en nuestras islas durante el noveno mes de 2008, disminuyó un 3,14% en relación con el mismo mes del año anterior. Sin embargo, en términos acumulados, Canarias ha recibido un 3,13% más de visitantes que durante los primeros nueve meses del año 2007.

Por su parte, las pernoctaciones totales se comportaron de forma similar, con un descenso interanual de un 3,05%, aunque manteniendo el incremento en términos acumulados, en un 0,97 por ciento.

Como complemento al análisis del sector, se observó que los ingresos hoteleros crecieron una décima respecto a septiembre de 2007, aunque a lo largo del presente año han disminuido un 10,7 por ciento.

Se describe, por tanto, un panorama delicado en el entorno económico, que requiere de la contribución de las diferentes Administraciones en materia presupuestaria, en la medida que pueda coadyuvar a reimpulsar la economía.

En este sentido, atendiendo al Proyecto de Presupuestos de la Comunidad Autónoma, se observa, en primer lugar, unas previsiones de los agregados macroeconómicos demasiado optimistas a la luz de la rápida contracción del crecimiento, al tiempo que parecen sobreestimarse algunas partidas presupuestarias en el lado de los ingresos, como sucede con las previsiones recaudatorias en materia de IRPF.

En lo referente a las partidas de gastos, se observa como aspecto positivo la contención realizada en el presupuesto destinado a gasto corriente, con un retroceso del 0,02%; sin embargo, resalta el recorte efectuado en materia de inversiones reales, cuyo presupuesto destinado ha disminuido un 9,2%, decisión que no parece oportuna considerando que la actual crisis económica requiere de un mayor esfuerzo inversor que fomente el desarrollo de la inversión productiva y empresarial.

Debe recordarse que la importancia de la reactivación de la actividad empresarial resulta esencial, como garante del sostenimiento del empleo y como principal protagonista en la recuperación del crecimiento.

INDICADORES DE COYUNTURA DE LA ECONOMÍA INSULAR

Indicador		Gran Canaria	Lanzarote	Fuerteventura	Tenerife	La Palma	El Hierro	La Gomera
MERCADO LABORAL (1)								
Paro Registrado								
Agricultura	ago-08	2.384	115	136	1.900	177	21	16
Industria	sep-08	3.350	272	198	2.927	352	18	16
Construcción	sep-08	12.064	2.328	1.916	14.129	1.529	124	309
Servicios	sep-08	50.973	7.118	5.145	44.812	4.225	410	930
Sin empleo anterior	sep-08	10.931	630	304	5.530	973	29	48
TOTAL	sep-08	79.702	10.463	7.699	69.298	7.256	602	1.319
Variación mensual.								
Agricultura	sep-08	2,81	9,57	5,88	2,05	1,69	0,00	31,25
Industria	sep-08	1,76	1,10	15,15	3,21	4,26	-16,67	37,50
Construcción	sep-08	3,01	0,82	5,06	4,94	2,42	2,42	2,91
Servicios	sep-08	1,42	3,08	4,96	2,15	1,85	0,73	3,87
Sin empleo anterior	sep-08	2,20	10,16	12,50	4,63	2,98	-17,24	-2,08
TOTAL	sep-08	1,83	3,02	5,56	2,96	2,23	-0,33	4,17
Contratos Registrados								
Agricultura	sep-08	77	13	2	41	8	2	4
Industria	sep-08	100	15	10	84	16	2	2
Construcción	sep-08	170	20	21	206	13	6	5
Servicios	sep-08	1.572	388	265	1.961	130	21	20
TOTAL	sep-08	1.919	436	298	2.292	167	29	31
Variación mensual.								
Agricultura	sep-08	31,29	3,23	10,00	8,47	-18,52	-40,00	-75,00
Industria	sep-08	14,55	10,34	52,38	21,24	20,00	-25,00	0,00
Construcción	sep-08	23,20	-8,57	25,82	10,90	24,53	25,71	25,81
Servicios	sep-08	21,23	-5,43	-12,88	7,34	-8,13	-26,92	-19,03
TOTAL	sep-08	21,46	-5,32	-8,79	8,13	-1,66	-18,00	-12,23
Entrada de turistas (2)								
Turistas extranjeros	sep-08	1.908.533	1.205.794	1.092.290	2.460.904	91.975	0	0
Turistas alemanes	sep-08	527.245	206.176	505.439	534.493	55.988	0	0
Turistas británicos	sep-08	465.771	632.455	286.828	1.137.448	13.644	0	0
Turistas nacionales	sep-08	1.771.911	845.817	592.748	2.165.798	333.315	73.433	15.699
Total de viajeros	sep-08	3.680.444	2.051.611	1.685.038	4.626.702	425.290	73.433	15.699
Variación acumulada								
Turistas extranjeros	sep-08	-0,21	1,58	-0,20	1,83	20,64	-	-
Turistas alemanes	sep-08	-4,22	-12,10	-2,26	3,91	-2,07	-	-
Turistas británicos	sep-08	-4,06	6,42	-1,90	-1,28	-	-	-
Turistas nacionales	sep-08	3,71	-2,54	-0,95	-17,05	-4,39	7,17	5,12
Total de viajeros	sep-08	1,64	-0,16	-0,47	-7,98	0,10	7,17	5,12
TRÁFICO PORTUARIO ACUMULADO (3)								
Total Pasajeros	ago-08	523.753	184.795	54.337	2.229.800	203.031	70.556	794.885
Total Buques	ago-08	5.741	870	555	9.032	813	382	3.217
Total Mercancías TM	ago-08	14.338.944	1.103.334	807.263	10.769.069	593.191	72.503	210.546
TRAFICO TOTAL TM	ago-08	15.772.994	1.119.179	809.745	11.497.269	612.270	72.706	212.576
Variación acumulada								
Total Pasajeros	ago-08	50,52	50,62	116,22	2,97	6,45	-9,82	-5,52
Total Buques	ago-08	-2,96	-3,12	-6,41	1,60	2,65	-3,78	-1,02
Total Mercancías TM	ago-08	1,27	-2,61	-22,71	5,09	-9,37	-5,07	-2,91
TRAFICO TOTAL TM	ago-08	1,42	-2,84	-22,52	4,31	-8,75	-5,36	-3,56

Datos disponibles. (1) Observatorio Canario del Empleo y de la Formación Profesional (OBECAN). (2) Aeropuertos Españoles y Navegación Aérea. (3) Puertos de Las Palmas y Puertos de Tenerife.

INDICADORES DE COYUNTURA DE LA ECONOMÍA ESPAÑOLA

(Variación interanual en porcentaje, salvo indicación en contrario)

Indicador	2007	2008(1)	2007 III	2007 IV	2008 I	2008 II	Fecha
A. CONTABILIDAD NACIONAL (2)							
Demanda							
Gasto en consumo final	3,8	2,2	3,5	3,3	2,6	1,8	III. 08
Gasto en consumo final hogares	3,4	1,7	3,0	2,9	2,2	1,2	III. 08
Gasto en consumo final AAPP	4,9	3,7	4,8	4,4	3,6	3,8	III. 08
Formación bruta de capital fijo	5,3	1,1	4,6	4,5	2,5	-0,2	III. 08
Bienes de equipo	10,0	3,8	8,5	7,1	5,2	2,3	III. 08
Construcción	3,8	-1,0	3,3	2,9	0,3	-2,4	III. 08
Otros productos	3,9	4,7	3,6	6,0	6,0	3,3	III. 08
Demanda nacional (3)	4,4	2,1	3,9	3,8	2,8	1,5	III. 08
Exportaciones	4,9	4,2	8,2	4,0	4,3	4,1	III. 08
Importaciones	6,2	3,2	7,6	4,9	4,1	2,3	III. 08
Demanda externa neta (3)	-0,8	0,1	-0,3	-0,5	-0,2	0,3	III. 08
Oferta							
Agricultura y pesca	3,0	2,3	2,8	2,1	2,7	1,9	III. 08
Energía	0,8	3,0	0,2	1,7	1,1	4,8	III. 08
Industria	2,8	-1,5	2,9	1,0	-0,1	-2,8	III. 08
Construcción	3,5	-0,2	3,1	2,8	1,6	-1,9	III. 08
Servicios	4,6	3,8	4,3	4,8	3,9	3,7	III. 08
PIB a p.m.	3,7	2,2	3,6	3,3	2,6	1,8	III. 08
Puestos de trabajo	2,9	0,9	2,8	2,3	1,5	0,4	III. 08
Indicador	2007	2008(1)	2008 I	2008 II	2008 III	2008 IV(1)	Fecha
B. ACTIVIDAD GENERAL							
Afiliados R. General Seg. Social	3,0	0,4	1,7	0,5	-0,9	-	Sep. 08
Consumo de Energía Eléctrica (5)	4,6	2,3	2,1	2,7	2,2	-	Sep. 08
Índice de Clima Económico (1990-2007=100)	97,7	77,3	86,9	77,2	71,6	66,1	Oct. 08
C. INDUSTRIA							
Índice de producción industrial (IPI) (6)	1,9	-3,2	-0,5	-5,1	-4,7	-	Ago. 08
Afiliados R. General Seg. Social, Industria	2,4	-1,0	0,8	-1,1	-2,6	-	Sep. 08
Confianza Industrial (7)							
Índice Confianza Industrial (ICI)	-0,2	-13,1	-7,1	-13,5	-18,7	-27,2	Oct. 08
Nivel cartera de pedidos	3	-17	-6	-15	-28	-38	Oct. 08
Nivel existencias	9	18	15	19	20	29	Oct. 08
Utilización capacidad productiva (%)	81,0	80,1	81,1	80,2	79,0	76,4	IVT. 08
D. CONSTRUCCIÓN							
Visados. Superficie a construir. Vivienda	-22,3	-51,8	-52,9	-48,8	-55,2	-	Ago. 08
Hipotecas. Número	-5,1	-25,8	-26,9	-24,9	-25,2	-	Ago. 08
Capital prestado	2,0	-29,8	-28,2	-29,7	-33,0	-	Ago. 08
Precio m ² vivienda	5,8	2,1	3,8	2,0	0,4	-	IIIT.08
Consumo aparente de cemento	0,2	-19,0	-13,3	-17,8	-26,1	-	Sep. 08
Afiliados R. General Seg. Social. Construcción	3,6	-7,2	-2,2	-7,0	-12,4	-	Sep. 08
Licitación oficial (precios corrientes)	-14,9	-3,0	27,8	-32,1	-1,5	-	Ago. 08
I. Sintético Construcción	2,0	-3,8	-2,4	-3,9	-5,2	-	IIIT 08
E. SERVICIOS							
Indicador sintético servicios	3,3	1,0	1,7	1,0	0,2	-	IIIT. 08
Afiliados R. General Seg. Social. Servicios	3,4	2,2	2,9	2,2	1,4	-	Sep. 08
Tráfico aéreo pasajeros	9,0	1,1	7,9	-0,7	-4,9	-	Sep. 08
I. Confianza Servicios	11,1	-13,5	-3,8	-15,1	-21,4	-	Oct. 08
Entrada de visitantes	1,4	-0,2	5,3	0,9	-5,2	-	Sep. 08
Pernoctaciones en hoteles	1,7	1,0	7,6	-2,2	-0,7	-	Sep. 08

INDICADORES DE COYUNTURA DE LA ECONOMÍA ESPAÑOLA
(Variación interanual en porcentaje, salvo indicación en contrario)

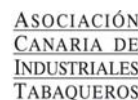
Indicador	2007	2008 (1)	2008 I	2008 II	2008 III	2008 IV(1)	Fecha
F. CONSUMO PRIVADO							
IPI bienes consumo filtrado	1,2	-3,4	-0,8	-5,6	-4,0	-	Ago.08
Importación bienes de consumo	5,1	-5,1	-1,2	-6,9	-8,0	-	Jul.08
I. Ventas com. al por menor real corregido	2,4	-5,2	-3,6	-5,6	-6,5	-	Ago.08
Matriculaciones de automóviles turismo	-1,6	-21,9	-16,1	-19,4	-31,5	-	Sep.08
Índice confianza consumidor (7)	-13,2	-31,3	-20,1	-31,2	-38,3	-43,9	Sep.08
G. INVERSIÓN EN EQUIPO							
IPI bienes equipo filtrado	5,9	-1,2	2,0	-3,1	-3,4	-	Ago.08
Importación bienes de equipo	9,8	-16,3	-16,0	-16,4	-17,0	-	Jul.08
Matriculación de vehículos de carga	0,3	-37,3	-29,5	-34,0	-50,1	-	Sep.08
H. SECTOR MONETARIO Y FINANCIERO							
M3 Euro-zona	11,1	10,0	11,2	10,0	-	-	Ago.08
Tipo de cambio dólar USA-euro (8)	1,371	1,530	1,498	1,562	1,505	-	Sep.08
Tipo de cambio libra esterlina-euro (8)	0,684	0,782	0,757	0,793	0,795	-	Sep.08
Tipo de cambio yen japonés-euro (8)	161,25	160,99	157,80	163,35	161,83	-	Sep.08

Indicador	Miles	Media 2007	Media 2008 (1)	Penúltimo dato	Último dato	Fecha
I. MERCADO LABORAL						
EPA. Activos	22.945	2,8	3,0	3,1	2,9	IIIT. 08
EPA. Ocupados	20.346	3,1	0,4	0,3	-0,8	IIIT. 08
No agrarios	19.544	3,3	1,3	0,5	-0,7	IIIT. 08
Asalariados	16.853	3,4	1,1	0,4	-0,7	IIIT. 08
- Temporales	4.953	-3,8	-5,6	-7,3	-8,2	IIIT. 08
- Indefinidos	11.901	7,1	4,3	4,1	2,8	IIIT. 08
EPA. Parados	2.382	-0,2	26,0	35,3	45,0	IIIT. 08
EPA. Tasa de paro (var. en puntos)	-	-0,2	1,8	2,5	3,3	IIIT. 08
Varones	-	0,1	2,3	3,0	4,1	IIIT. 08
Mujeres	-	-0,7	1,2	1,8	2,1	IIIT. 08
Jóvenes (16-24)	-	0,3	4,4	5,4	6,3	IIIT. 08
Paro registrado	2.625	0,0	18,4	24,7	30,1	Sep.08
Contratos registrados	1.502	0,5	-8,1	-18,4	-5,9	Sep.08
Afiliaciones Seg. Social	19.020	3,0	0,4	-0,8	-1,4	Sep.08

Indicador	Media 2007	Media 2008 (1)	Penúltimo dato	Último dato	Fecha
J. PRECIOS Y SALARIOS					
IPC. Total	2,8	4,6	4,9	4,5	Sep. 08
IPC. Alimentación	4,1	6,5	6,5	5,9	Sep. 08
IPC. No alimentación	2,4	4,0	4,4	4,1	Sep. 08
IPC. Bienes industriales sin energía	0,7	0,3	0,5	0,5	Sep. 08
IPC. Servicios	3,9	3,9	4,0	4,1	Sep. 08
IPC. Energía	1,7	16,0	17,6	14,8	Sep. 08
IPC. Subyacente (IPSEBENE)	2,7	3,3	3,5	3,4	Sep. 08
Diferencial IPC España/UE-25 (10)	0,5	0,8	0,6	0,4	Sep. 08
Diferencial IPC España/UE-12 (10)	0,7	1,1	1,1	1,0	Sep. 08
Salarios. Convenios Colectivos (11)	4,2	-	3,5	3,5	Sep. 08
Coste salarial total por trabajador	3,9	5,2	5,3	5,1	IIT.08
Deflactor del PIB p.m.	2007 II	2007 III	2007 IV	2008 I	2008 II
	3,3	3,0	3,0	3,2	3,4

(1) Período disponible. (2) Precios constantes y datos ciclo-tendencia. (3) Contribución al crecimiento del PIB, en puntos porcentuales. (4) Corregido de efectos estacionales y de calendario. (5) Corregido de los efectos calendario y temperatura. (6) Filtrado de calendario. (7) Saldos de respuesta en %. (8) Unidades de moneda por euro. (9) Media del período para el que se dispone de datos sobre igual período del año anterior. (10) Diferencia entre las tasas de variación anual de España, UE-25 y UE-12. Obtenida a partir de los IPC armonizados de los respectivos países miembros. (11) Incorporado el impacto de las cláusulas de salvaguarda pactadas en el ejercicio anterior.
Fuente: Ministerio de Economía y Hacienda, Subdirección General de Análisis Económico; Banco de España; y Banco Central Europeo.

@.C.E.I.
Asociación Canaria
de Empresas de Internet



CONFEDERACIÓN CANARIA DE EMPRESARIOS

León y Castillo 54, 2º planta
35003 – Las Palmas de Gran Canaria
Teléfono: 928 383 500
Fax: 928 384 290
comunicación@cclpa.org

