



**Gobierno de Canarias**  
Consejería de Economía y Hacienda  
Viceconsejería de Economía y Asuntos  
Económicos con la Unión Europea  
**Dirección General de Promoción Económica (\*)**

# *Informe Mensual de Coyuntura Socioeconómica*

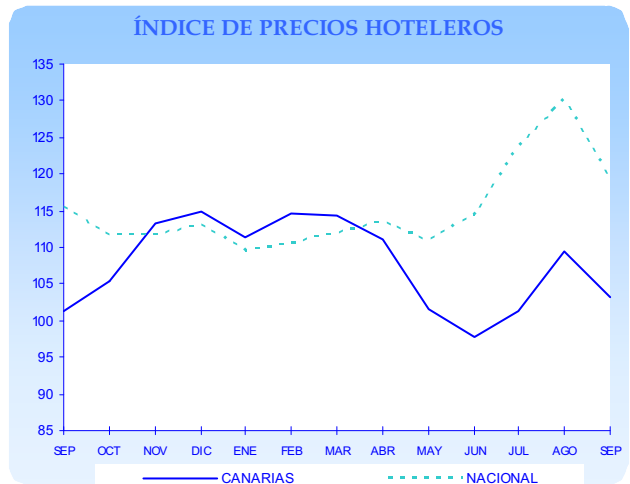
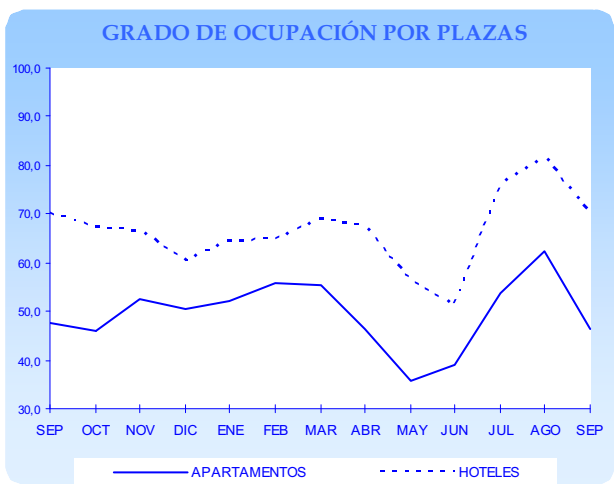
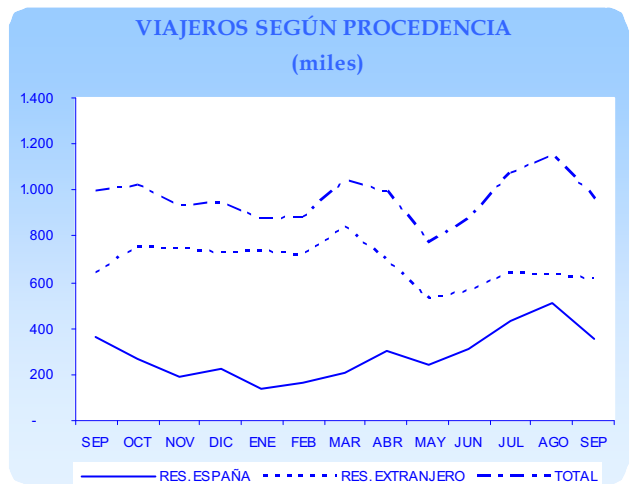
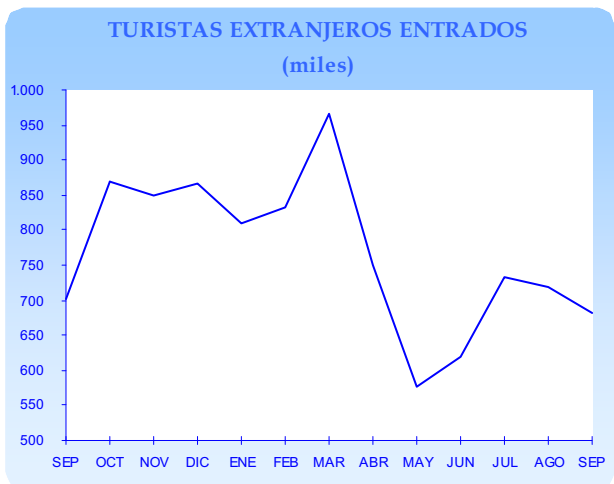
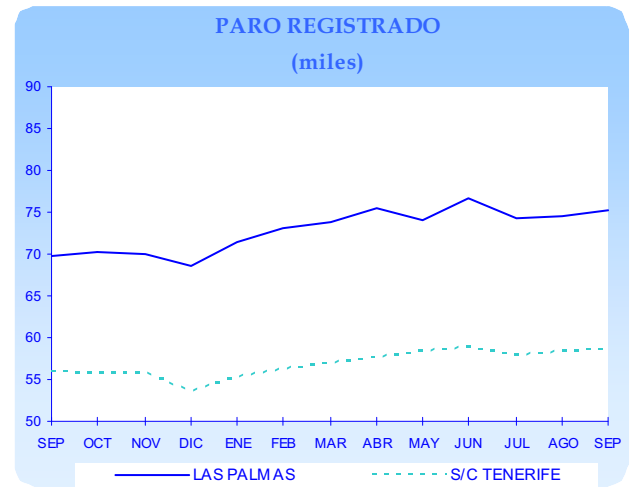
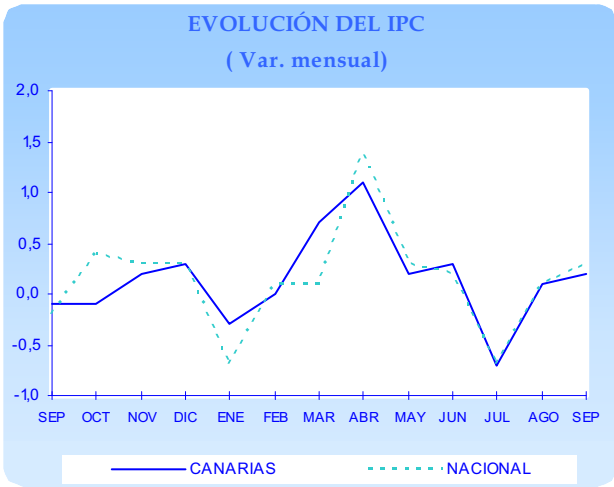
*Octubre 2007*

(\*) Con la colaboración de la Dirección General de Promoción Económica  
Consejería de Economía y Hacienda

# ÍNDICE

---

<b>I.</b>	<b>ÍNDICE DE PRECIOS DE CONSUMO</b>	<b>5</b>
<b>II.</b>	<b>MERCADO LABORAL</b>	
1.	PARO REGISTRADO	6
2.	CONTRATACIONES REGISTRADAS	8
3.	AFILIACIONES A LA SEGURIDAD SOCIAL	9
4.	ENCUESTA DE POBLACIÓN ACTIVA	10
<b>III.</b>	<b>INDICADORES DE OFERTA Y DEMANDA</b>	
1.	ACTIVIDAD DEL SECTOR TURÍSTICO	12
A.	ENTRADA DE TURISTAS EXTRANJEROS	12
B.	ENCUESTA DE OCUPACIÓN EN ALOJAMIENTOS TURÍSTICOS	17
	B.1. Número de viajeros entrados y estancia media	17
	B.2. Grado de ocupación y personal empleado	18
	B.3. Análisis provincial de los establecimientos hoteleros	19
C.	ÍNDICE DE PRECIOS E INGRESOS HOTELEROS	20
2.	MATRICULACIÓN DE VEHÍCULOS EN CANARIAS	21
3.	ÍNDICES DE COMERCIO AL POR MENOR	22
4.	TRÁFICO PORTUARIO	23
5.	ÍNDICE DE PRODUCCIÓN INDUSTRIAL	26
<b>IV.</b>	<b>ESTADÍSTICA DE SOCIEDADES MERCANTILES</b>	<b>27</b>
<b>V.</b>	<b>CONCLUSIONES</b>	<b>28</b>
<b>ANEXO.</b>	<b>INDICADORES DE COYUNTURA DE LA ECONOMÍA INSULAR</b>	
	<b>INDICADORES DE COYUNTURA DE LA ECONOMÍA ESPAÑOLA</b>	



## I. IPC

Los precios de consumo en Canarias, durante el pasado mes de septiembre, experimentaron un repunte de dos décimas de punto en comparación con el mes precedente, lo que elevó el dato acumulado hasta el 1,7 por ciento.

En comparación con el pasado mes de agosto, y coincidiendo con el final de las rebajas y el inicio de la nueva temporada, los precios de vestido y calzado experimentaron el crecimiento más destacado al superar en un 4,1% los precios del mes anterior.

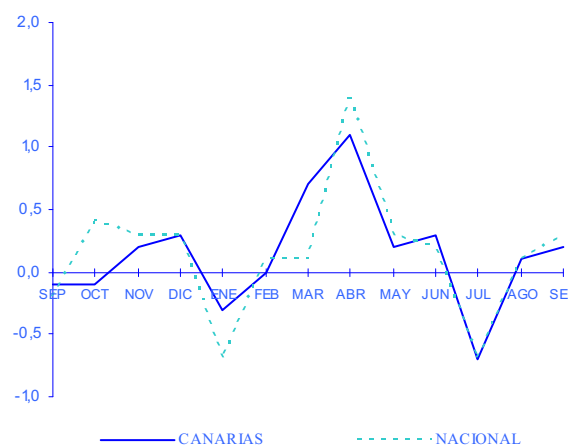
Este aumento, unido al encarecimiento de los alimentos y bebidas no alcohólicas (0,7%), el menaje (0,7%) y la enseñanza (0,6%), principalmente, impidieron que la caída de los precios de grupos como ocio y cultura (-1,4%), en hoteles, cafés y restaurantes (-0,9%) y transporte (-0,4%), incidieran a la baja en el índice general.

En términos interanuales, las principales tensiones inflacionistas provinieron del grupo de alimentos y bebidas no alcohólicas que apreció un encarecimiento de los precios de un 4,6%, más de un punto porcentual de lo que lo hizo en el conjunto del territorio nacional.

También apreciaron incrementos destacados los bienes y servicios relacionados con la enseñanza (5,4%), con la vivienda (3,8%), con los hoteles, cafés y restaurantes (3,4%) y con el transporte que se encarecieron un 1,8%,

inferior al dato promedio del conjunto del Estado donde acusó un incremento del 2,6 por ciento.

### Variación mensual del IPC.



Todo ello repercutió en un nivel de inflación interanual que alcanzó en Canarias el 2,1% durante el noveno mes del año, un registro que, pese a resultar aún inferior al dato nacional, fijado en el 2,7%, debe ser analizado con cautela, máxime cuando las previsiones apuntan a que, de cara al cierre del año, aún persistirán factores de presión inflacionista, especialmente derivados de la cotización de las materias primas en los mercados internacionales, que podrían repercutir de modo directo en los precios de venta de combustibles y alimentos, los dos grupos con mayor peso dentro del Índice.

Tabla I.1. VARIACIÓN DEL ÍNDICE DE PRECIOS DE CONSUMO. Septiembre 2007

	CANARIAS			NACIONAL		
	Var.	Var.	Var.	Var.	Var.	Var.
	Mensual	Interanual	Acumulada	Mensual	Interanual	Acumulada
ALIMENTOS y BEBIDAS NO ALCOHÓLICAS	0,7	4,6	3,9	0,9	3,4	2,8
BEBIDAS ALCOHÓLICAS y TABACO	0,0	-3,6	1,8	0,0	6,4	5,6
VESTIDO y CALZADO	4,1	0,1	-7,8	3,5	1,0	-9,2
VIVIENDA	0,1	3,8	2,9	0,0	3,2	3,4
MENAJE	0,7	1,3	-0,1	0,3	2,5	1,5
MEDICINA	0,0	-4,2	-4,5	0,0	-2,2	-2,5
TRANSPORTE	-0,4	1,8	4,3	0,3	2,6	4,5
COMUNICACIONES	0,0	0,3	1,1	0,0	0,4	1,1
OCIO y CULTURA	-1,4	-1,7	-0,8	-1,7	-1,0	-0,6
ENSEÑANZA	0,6	5,4	1,1	0,7	4,5	1,3
HOTELES, CAFES y RESTAURANTES	-0,9	3,4	2,9	-0,9	4,9	4,6
OTROS	0,2	2,5	2,3	0,1	3,0	2,6
<b>GENERAL</b>	<b>0,2</b>	<b>2,1</b>	<b>1,7</b>	<b>0,3</b>	<b>2,7</b>	<b>1,7</b>

Fuente: INE  
 Elaboración propia

## II.1. Paro registrado

Durante el mes de septiembre de 2007, el paro registrado en las listas del Servicio Canario de Empleo ascendió a 133.912 desempleados, denotando así un incremento relativo del 0,84%, en comparación con el registro del mes anterior, lo que implicó sumar 1.115 nuevos desempleados a las listas oficiales de desempleo en las Islas.

En comparación con el dato de paro registrado de hace un año, los datos facilitados por el INEM estiman igualmente un aumento de los demandantes de empleo de un 6,52% por ciento.

Por provincias, y retomando la comparativa mensual, la estadística oficial traslada a los dos ámbitos considerados el aumento general que hemos comentado, con tasas de variación que, en el caso de Las Palmas, se estimó en un 1,01%, y en un 0,62%, en el caso de Santa Cruz de Tenerife.

En la comparativa interanual, se observa igualmente un aumento del desempleo en ambas provincias, también con mayor intensidad en la provincia de Las Palmas, al estimar un crecimiento del 7,85%, y del orden del 4,85%, en las islas más occidentales.

Con todo, el número de personas que han pasado a engrosar las listas de parados en comparación con el mismo mes de septiembre de 2006 han alcanzado los 5.476 desempleados en la provincia de Las Palmas y las 2.716 personas en Santa Cruz de Tenerife.

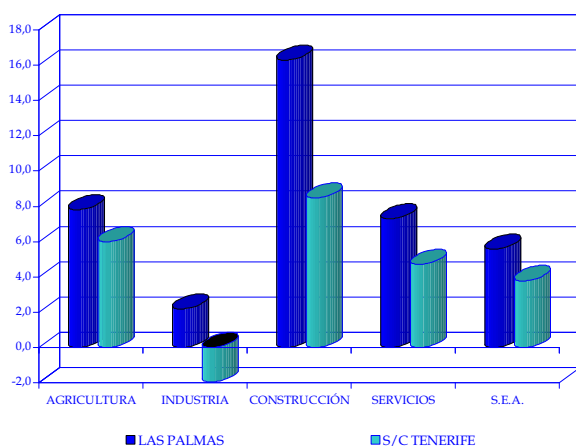
Profundizando en los principales aspectos que caracterizaron la evolución del desempleo en Canarias durante el mes de referencia, observamos en las **tablas II.1.1 y II.1.2** las cifras de parados según el segmento productivo en el que circunscriben su actividad, así como en función del sexo del demandante de empleo, obteniendo de esta forma los siguientes resultados.

Tabla II.1.1. PARO REGISTRADO POR SECTORES ECONÓMICOS

	SEP.06	AGO.07	SEP.07	Variación mensual		Variación interanual	
				Diferencia	%	Diferencia	%
<b>AGRICULTURA</b>							
LAS PALMAS	1.975	2.109	2.129	20	0,95	154	7,80
S/C TENERIFE	1.516	1.597	1.607	10	0,63	91	6,00
CANARIAS	3.491	3.706	3.736	30	0,81	245	7,02
<b>INDUSTRIA</b>							
LAS PALMAS	2.974	3.056	3.039	-17	-0,56	65	2,19
S/C TENERIFE	2.721	2.693	2.668	-25	-0,93	-53	-1,95
CANARIAS	5.695	5.749	5.707	-42	-0,73	12	0,21
<b>CONSTRUCCION</b>							
LAS PALMAS	7.702	8.789	8.955	166	1,89	1.253	16,27
S/C TENERIFE	7.785	8.357	8.444	87	1,04	659	8,46
CANARIAS	15.487	17.146	17.399	253	1,48	1.912	12,35
<b>SERVICIOS</b>							
LAS PALMAS	47.733	50.864	51.215	351	0,69	3.482	7,29
S/C TENERIFE	38.117	39.786	39.915	129	0,32	1.798	4,72
CANARIAS	85.850	90.650	91.130	480	0,53	5.280	6,15
<b>S.E.A.</b>							
LAS PALMAS	9.370	9.659	9.892	233	2,41	522	5,57
S/C TENERIFE	5.827	5.887	6.048	161	2,73	221	3,79
CANARIAS	15.197	15.546	15.940	394	2,53	743	4,89
<b>TOTAL</b>							
LAS PALMAS	69.754	74.477	75.230	753	1,01	5.476	7,85
S/C TENERIFE	55.966	58.320	58.682	362	0,62	2.716	4,85
CANARIAS	125.720	132.797	133.912	1.115	0,84	8.192	6,52

Fuente: INEM  
Elaboración propia.

### Tasa de variación interanual del paro.



Con relación a la cifra de parados obtenida durante el mes anterior, cabe apreciar el aumento en la cifra de desempleados experimentada en todas las ramas productivas a excepción de la industria, donde el paro registrado descendió un 0,73% frente a los datos de agosto.

Por su parte, en lo que se refiere al resto de sectores, destacaron los ascensos registrados en la actividad de la construcción, donde el desempleo aumentó a razón de un 1,48% que equivale a un crecimiento total del número de parados de 253 personas.

No obstante lo anterior, este incremento absoluto resulta menor que el observado en el sector servicios, donde la variación intermensual de 0,53%, registrada durante el mes de análisis, se traduce en la incorporación de 480 trabajadores a las listas del paro.

Por su parte, el colectivo «sin empleo anterior» cerraba el mes de septiembre con un ascenso relativo del 2,53%, como consecuencia del crecimiento observado en los dos ámbitos provinciales, con unas tasa de variación similares.

Finalmente, mencionar el ascenso con respecto a los datos del mes precedente observado en la agricultura, estimado en un 0,81%, que representa un aumento de 30 parados en las listas del Servicio Canario de Empleo.

Tabla II.1.2. PARO REGISTRADO SEGÚN SEXO.

	HOMBRES		MUJERES		Diferencia mensual	
	AGO.07	SEP.07	AGO.07	SEP.07	HOMBRES	MUJERES
<b>AGRICULTURA</b>						
LAS PALMAS	680	679	1.429	1.450	-1	21
S/C TENERIFE	536	535	1.061	1.072	-1	11
CANARIAS	1.216	1.214	2.490	2.522	-2	32
<b>INDUSTRIA</b>						
LAS PALMAS	1.659	1.637	1.397	1.402	-22	5
S/C TENERIFE	1.452	1.446	1.241	1.222	-6	-19
CANARIAS	3.111	3.083	2.638	2.624	-28	-14
<b>CONSTRUCCION</b>						
LAS PALMAS	8.025	8.183	764	772	158	8
S/C TENERIFE	7.286	7.349	1.071	1.095	63	24
CANARIAS	15.311	15.532	1.835	1.867	221	32
<b>SERVICIOS</b>						
LAS PALMAS	17.904	18.068	32.960	33.147	164	187
S/C TENERIFE	12.754	12.968	27.032	26.947	214	-85
CANARIAS	30.658	31.036	59.992	60.094	378	102
<b>S.E.A.</b>						
LAS PALMAS	2.467	2.480	7.192	7.412	13	220
S/C TENERIFE	1.698	1.728	4.189	4.320	30	131
CANARIAS	4.165	4.208	11.381	11.732	43	351
<b>TOTAL</b>						
LAS PALMAS	30.735	31.047	43.742	44.183	312	441
S/C TENERIFE	23.726	24.026	34.594	34.656	300	62
CANARIAS	54.461	55.073	78.336	78.839	612	503

Fuente: INEM  
Elaboración propia.

## II.2. Contrataciones registradas

Durante el mes de septiembre de 2007, el volumen de contrataciones realizadas en las oficinas del SCE experimentó un descenso de un 5,15%, con relación al mes anterior, alcanzando así la cifra de 66.045 contratos.

Atendiendo a los datos de la **tabla II.2.1**, la evolución seguida en cada provincia pone de manifiesto un comportamiento similar en signo, aunque diferente en intensidad, en los dos ámbitos considerados, pues si bien en Santa Cruz de Tenerife se cerraba el mes con una disminución en la contratación de un 3,48%, en Las Palmas la tasa de variación negativa alcanzaba el 6,53% mensual, lo que equivalía a 2.496 contratos menos. Con ello, el volumen total de contrataciones efectuadas en los dos sistemas provinciales canarios se cifró, en Las Palmas, en los 35.739, y en Santa Cruz de Tenerife en los 30.306 contratos.

Sin embargo, atendiendo a cada una de las ramas de actividad, casi todos los sectores, registraron, al cierre del mes de septiembre, sendos aumentos en el volumen de contratación, cifrados en el 10,27% en la agricultura, el 1,30% en la construcción y, finalmente, el 0,06% de la industria.

La excepción fue el sector servicios, que contribuyó decisivamente a que el dato mensual fuese decreciente,

con un descenso intermensual del 7,02%, lo que equivale a una reducción de 3.853 contratos.

Pese a esta disminución, el sector servicios confirma su peso en el mercado laboral canario al concentrar más del 77% de los contratos firmados durante el mes de septiembre en el conjunto del archipiélago, seguido de la construcción, donde se firmó el 18 por ciento.

Según su tipología, durante el noveno mes del año, se registraron amplias diferencias en el comportamiento de los distintos tipos de contratos. Así, la contratación en prácticas y los indefinidos vieron aumentar el número de contratos formalizados en un 86,75% y un 14,17%, respectivamente.

Por el contrario, la contratación de duración determinada experimentó una disminución relativa del 7,52%, mientras que los contratos de formación experimentaron una caída del 38,74 por ciento.

Los datos del mes de referencia vuelven a constatar que la modalidad de duración determinada es la más extendida a la hora de formalizar contrato en las Islas, pues representa, en términos absolutos, más del 87% del volumen total de contratación suscrita en el archipiélago.

A ella le sigue la contratación de carácter indefinida, que supuso 8.123 contratos, de los que 4.691 se firmaron en la provincia de Las Palmas.

**Tabla II.2.1 VARIACIÓN MENSUAL DE LAS CONTRATACIONES POR SECTOR ECONÓMICO.\***

	AGO.07	SEP.07	Diferencia	Var.
<b>AGRICULTURA</b>				
LAS PALMAS	601	606	5	0,83
S/C TENERIFE	460	564	104	22,61
CANARIAS	1.061	1.170	109	10,27
<b>INDUSTRIA</b>				
LAS PALMAS	901	991	90	9,99
S/C TENERIFE	916	827	-89	-9,72
CANARIAS	1.817	1.818	1	0,06
<b>CONSTRUCCION</b>				
LAS PALMAS	5.870	5.994	124	2,11
S/C TENERIFE	6.038	6.069	31	0,51
CANARIAS	11.908	12.063	155	1,30
<b>SERVICIOS</b>				
LAS PALMAS	30.863	28.148	-2.715	-8,80
S/C TENERIFE	23.984	22.846	-1.138	-4,74
CANARIAS	54.847	50.994	-3.853	-7,02
<b>TOTAL</b>				
LAS PALMAS	38.235	35.739	-2.496	-6,53
S/C TENERIFE	31.398	30.306	-1.092	-3,48
CANARIAS	69.633	66.045	-3.588	-5,15

Fuente: INEM

Elaboración propia

\*Las cifras correspondientes a la provincia de Las Palmas no incluyen las contrataciones del Instituto Social de la Marina

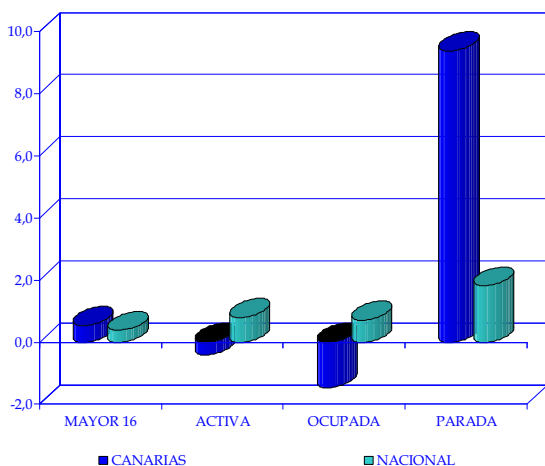
**Tabla II.2.2 VARIACIÓN MENSUAL DE LAS CONTRATACIONES POR TIPO DE CONTRATO.\***

	AGO.07	SEP.07	Diferencia	Var.
<b>INDEFINIDOS</b>				
LAS PALMAS	3.925	4.691	766	19,52
S/C TENERIFE	3.190	3.432	242	7,59
CANARIAS	7.115	8.123	1.008	14,17
<b>DURAC. DETERM.</b>				
LAS PALMAS	34.133	30.838	-3.295	-9,65
S/C TENERIFE	28.123	26.734	-1.389	-4,94
CANARIAS	62.256	57.572	-4.684	-7,52
<b>EN PRACTICAS</b>				
LAS PALMAS	89	158	69	77,53
S/C TENERIFE	62	124	62	100,00
CANARIAS	151	282	131	86,75
<b>FORMACION</b>				
LAS PALMAS	88	52	-36	-40,91
S/C TENERIFE	23	16	-7	-30,43
CANARIAS	111	68	-43	-38,74
<b>TOTAL</b>				
LAS PALMAS	38.235	35.739	-2.496	-6,53
S/C TENERIFE	31.398	30.306	-1.092	-3,48
CANARIAS	69.633	66.045	-3.588	-5,15

## II.4. Encuesta de Población Activa

Según los últimos datos de la Encuesta de Población Activa, la población mayor de 16 años en Canarias ascendió, durante el segundo trimestre de 2007, a 1.679.100 personas, lo que representa un aumento del 0,53% respecto al trimestre anterior, y del 2,55% con relación a idéntico período del pasado año. Una vez más, estos datos superan a los registrados a escala nacional, donde el ascenso en este mismo segmento poblacional fue del 0,38% trimestral, y del 1,81%, interanual.

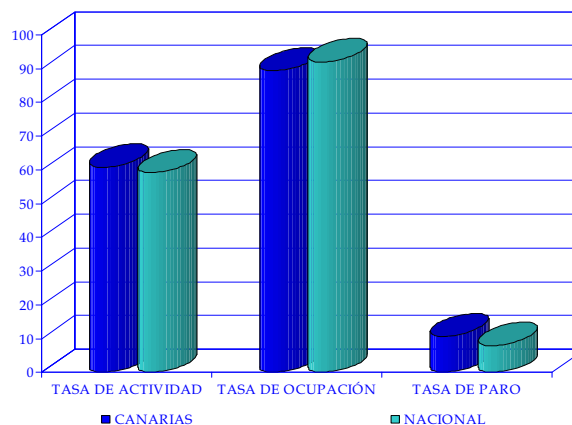
### Tasa de variación respecto al trimestre anterior.



Dentro de la población canaria mayor de 16 años, el 60,78% se considera población activa, lo que equivale a una cifra de 1.020.600 personas, representando una variación

trimestral negativa del 0,40% y una variación interanual del 1,34 por ciento. En los mismos términos, ha de indicarse que en el ámbito nacional se obtienen incrementos del 0,79% y del 2,96%, respectivamente.

### Tasa de actividad ocupación y paro.



De la población activa registrada en Canarias, el 89,26% se encuentra ocupada, hecho que supone un total de 911.000 empleados, obteniéndose de este modo un decrecimiento del 1,46% respecto al trimestre precedente y un aumento interanual del 2,65 por ciento. Por lo que respecta al dato nacional, cabe apreciar que, de igual modo, se obtiene un ascenso trimestral del 0,70%, acrecentándose la ocupación en términos interanuales un 3,09 por ciento.

Finalmente, el volumen de desempleo del archipiélago canario estimado por la EPA durante el tercer trimestre, se

Tabla II.4.1 VARIACIÓN DE LAS TASAS DE ACTIVIDAD, OCUPACIÓN Y PARO (\*\*)

	NACIONAL			CANARIAS		
	III T 2007	Var. TRIM. Anterior	Var. TRIM. Año anterior	III T 2007	Var. TRIM. Anterior	Var. TRIM. Año anterior
Pob mayor de 16 años	37.733,90	0,38	1,81	1.679,10	0,53	2,55
Pob ACTIVA(*)	22.302,50	0,79	2,96	1.020,60	-0,40	1,34
Pob OCUPADA(*)	20.510,60	0,70	3,09	911,00	-1,46	2,65
Pob PARADA(*)	1.791,90	1,81	1,52	109,60	9,38	-8,36
TASA DE ACTIVIDAD	59,10	0,24	0,66	60,78	-0,57	-0,73
TASA DE OCUPACIÓN	91,97	-0,08	0,11	89,26	-0,96	1,14
TASA DE PARO	8,03	0,08	-0,11	10,74	0,96	-1,14

(\*) Miles

(\*\*) Variación en puntos porcentuales

Fuente: INE

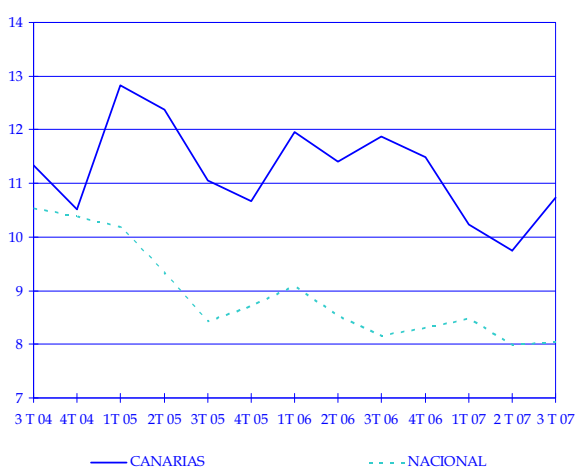
Elaboración propia



cifra en un montante de 109.600 parados, lo que implica un aumento del 9,38% al compararse con el dato calculado en el trimestre precedente, aunque, si trasladamos la comparación al registro del mismo periodo del ejercicio anterior, se observa un descenso del 8,36 por ciento.

Por su parte, el dato de paro en el conjunto nacional asciende 1.791.900 desempleados, lo que implica un crecimiento intertrimestral del 1,81%, y en términos interanuales representa un incremento del 1,52 por ciento.

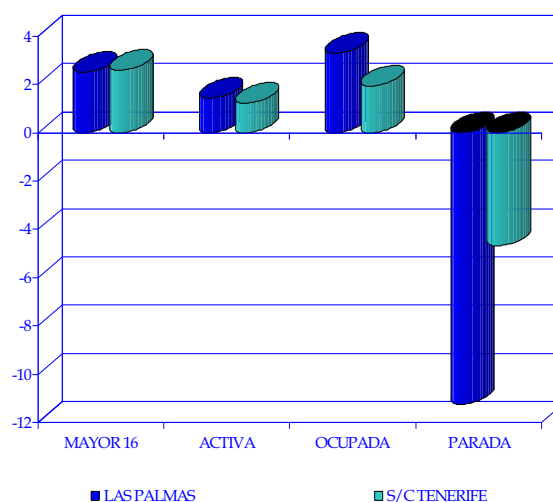
**Evolución de la tasa de paro.**



A la luz de los datos anteriores, la tasa de paro registrada en nuestra comunidad durante el periodo de referencia se cifra en torno al 10,74%, lo que implica un aumento de 0,96 puntos porcentuales en comparación con el trimestre anterior, que contrasta con la minoración de 1,14 puntos que esta tasa representa en relación con el dato de hace un año.

La evolución de la tasa de paro, cuando descendemos al análisis provincial, presenta unos comportamientos similares en los dos ámbitos considerados en términos de signo, aunque diferente en intensidad. Así, en la provincia de Las Palmas, la diferencia intertrimestral registró un ascenso de 0,29 puntos, frente a un descenso de 1,60 puntos porcentuales en la interanual, mientras en la provincia occidental se registró un aumento de 1,72 puntos y una minoración de 0,63 puntos porcentuales, respectivamente.

**Tasas de variación interanuales. III Trimestre 2007.**



De este modo, la tasa de paro queda fijada en torno al 11,23% en el ámbito de Las Palmas, frente al 10,18% que se calcula en el ámbito de la provincia occidental.

**Tabla II.4.2 VARIACIÓN DE LAS TASAS DE ACTIVIDAD, OCUPACIÓN Y PARO (\*\*)**

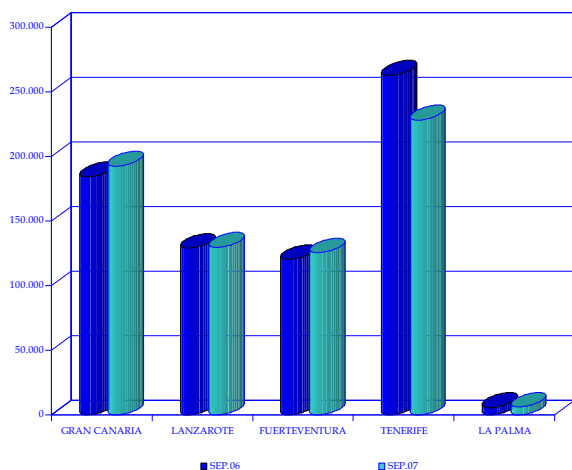
	LAS PALMAS			S/C TENERIFE		
	III T 2007	Var. TRIM. Anterior	Var. TRIM. Año anterior	III T 2007	Var. TRIM. Anterior	Var. TRIM. Año anterior
<b>Pob mayor de 16 años</b>	858,50	0,54	2,50	820,61	0,52	2,58
<b>Pob ACTIVA(*)</b>	541,20	0,04	1,42	479,40	-0,87	1,22
<b>Pob OCUPADA(*)</b>	480,40	-0,29	3,29	430,60	-2,73	1,94
<b>Pob PARADA(*)</b>	60,80	2,70	-11,24	48,80	19,32	-4,69
<b>TASA DE ACTIVIDAD</b>	63,04	-0,32	-0,67	58,42	-0,82	-0,78
<b>TASA DE OCUPACIÓN</b>	88,77	-0,29	1,60	89,82	-1,72	0,63
<b>TASA DE PARO</b>	11,23	0,29	-1,60	10,18	1,72	-0,63

(\*) Miles  
 (\*\*) Variación en puntos porcentuales  
 Fuente: INE  
 Elaboración propia

### III.1.A. Entrada de turistas extranjeros

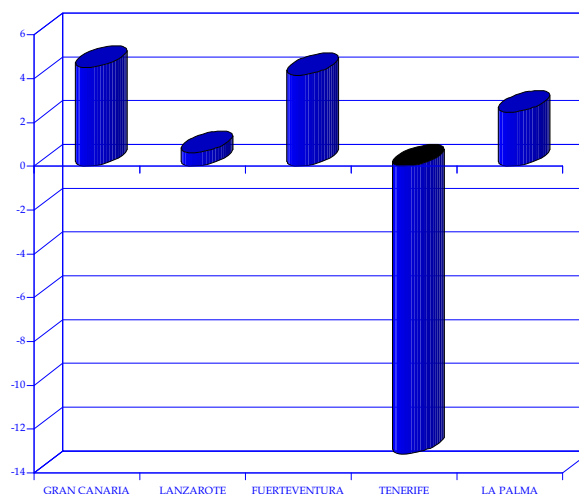
Durante el mes de septiembre de 2007 llegaron al archipiélago canario un total de 682.329 turistas extranjeros, según los datos facilitados por Aeropuertos Españoles y Navegación Aérea, lo que supone un descenso del 2,88% con respecto al mismo mes del ejercicio precedente.

#### Turistas extranjeros entrados. Septiembre 2007.



Por provincias, y circunscribiéndonos a la comparativa de carácter interanual, se observa un comportamiento relativo diferenciado, pues mientras en la provincia de Las Palmas crecía el número de visitas foráneas en un 3,26%, en Santa Cruz de Tenerife el mismo indicador aprecia una reducción del 12,79 por ciento.

#### Variación interanual de entradas foráneas. Septiembre.



Por lo que respecta al análisis de los datos de entrada de turistas por islas durante el pasado mes de septiembre, cabe apuntar que las dos islas capitalinas continúan confirmándose como destinos principales de los visitantes foráneos que arriban a Canarias al recibir el 61,70% del total de visitas.

Siguiendo con el discurso, se observa que, en consonancia con los resultados provinciales, en Tenerife se ha apreciado una disminución del número de visitas en un 13,14% durante el pasado mes de septiembre, frente al aumento del 4,52% que experimentó la entrada de turistas procedentes del extranjero en Gran Canaria.

Tabla III.1.A.1 NUMERO DE TURISTAS EXTRANJEROS ENTRADOS EN LAS ISLAS

	SEP.06	AGO.07	SEP.07	2006	2007	Var. Mensual	Var. Interanual	Var. Acumulada
<b>GRAN CANARIA</b>	184.377	191.978	192.703	1.982.375	1.912.509	0,38	4,52	-3,52
<b>LANZAROTE</b>	128.995	135.916	129.794	1.250.924	1.186.984	-4,50	0,62	-5,11
<b>FUERTEVENTURA</b>	120.406	135.994	125.431	1.054.142	1.094.450	-7,77	4,17	3,82
<b>TOTAL LAS PALMAS</b>	433.778	463.888	447.928	4.287.441	4.193.943	-3,44	3,26	-2,18
<b>TENERIFE</b>	262.819	249.385	228.285	2.568.436	2.416.768	-8,46	-13,14	-5,91
<b>LA PALMA</b>	5.969	6.194	6.116	80.743	76.238	-1,26	2,46	-5,58
<b>TOTAL S/C TENERIFE</b>	268.788	255.579	234.401	2.649.179	2.493.006	-8,29	-12,79	-5,90
<b>TOTAL CANARIAS</b>	702.566	719.467	682.329	6.936.620	6.686.949	-5,16	-2,88	-3,60

FUENTE: AENA  
Elaboración propia

El descenso de la isla de Tenerife es el único registrado durante el mes de análisis, pues tanto en La Palma, con un 2,46%, como en Lanzarote, con un 0,46%, como en Fuerteventura, con un 4,17% se produjeron aumentos frente a los datos del mismo mes del ejercicio precedente.

A pesar de estos incrementos interanuales, se mantiene la tónica descendente en las estadísticas acumuladas de turismo receptivo. Así, con un total de 6.686.949 visitantes, el archipiélago hace balance de los nueve primeros meses del ejercicio 2007 con una variación negativa del 3,60% respecto del mismo periodo del ejercicio precedente.

En este caso resultaron las islas de La Palma, Lanzarote y Tenerife donde se apreció una mayor disminución relativa al registrar tasas de variación negativa superiores al 5 por ciento.

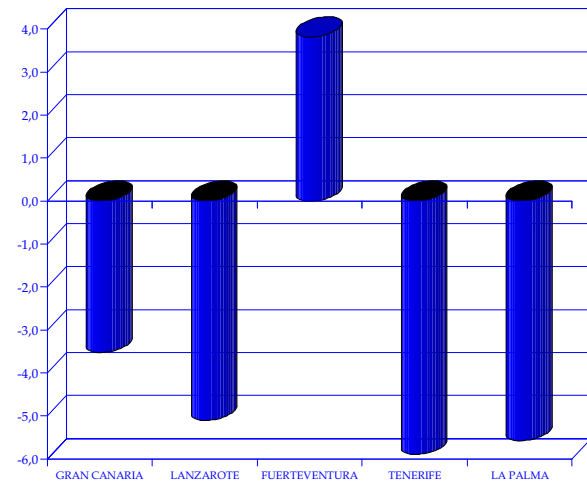
Únicamente la isla de Fuerteventura mantiene un balance positivo de las entradas de turistas en lo que va de año, al cerrar el periodo registrando un aumento relativo del 3,82 por ciento.

**Tabla III.1.A.2 TURISTAS EXTRANJEROS ENTRADOS EN CANARIAS POR NACIONALIDAD. CANARIAS**

	SEP.06	SEP.07	Var. Interanual	Var. Acumulada
Alemania	208.054	201.550	-3,13	-3,46
Austria	9.289	9.252	-0,40	-13,19
Bélgica	16.885	18.204	7,81	0,70
Dinamarca	5.660	5.520	-2,47	-3,67
Fed. Rusa	4.091	5.102	24,71	7,20
Finlandia	1.887	889	-52,89	-11,76
Francia	7.754	8.022	3,46	-8,47
Reino Unido	303.840	279.321	-8,07	-6,44
Holanda	32.238	30.984	-3,89	-6,67
Irlanda	40.336	50.193	24,44	13,19
Italia	15.464	14.937	-3,41	-5,32
Noruega	8.764	7.393	-15,64	-4,71
Rep. Checa	4.354	4.500	3,35	-4,49
Polonia	1.873	4.462	138,23	59,18
Suecia	4.053	5.172	27,61	0,95
Suiza	12.258	12.854	4,86	31,75
Otros	25.766	23.974	-6,95	-3,38
<b>Total</b>	<b>702.566</b>	<b>682.329</b>	<b>-2,88</b>	<b>-3,60</b>

Fuente: AENA

**Var. acumulada de entradas foráneas. Septiembre**



Trasladando el análisis a una evaluación según la procedencia de los turistas, continúan siendo británicos y alemanes los que conforman el grueso de nuestra demanda turística internacional.

En conjunto suponen más del 70% del total de visitas registradas en Canarias durante el pasado mes de septiembre, y ello pese a las disminuciones relativas que ambos mercados han experimentado en comparación con el dato del mismo mes del ejercicio precedente.

El signo negativo del registro interanual se traslada igualmente a la comparativa acumulada donde el número de turistas procedentes de Alemania y Reino Unido han experimentado tasas de variación negativas del orden del 3,46%, en el primer caso, y del 6,44%, en el segundo.

Llegados a este punto, cabe hacer también un pequeño apunte al respecto de otros mercados emisores que, si bien ostentan un peso algo inferior al de los mercados anteriores, resultan merecedores de nuestra atención en tanto en cuanto han registrado una evolución más destacada.

En este sentido, el número de turistas procedentes de Polonia durante el pasado mes de septiembre mas que duplicó el registro de hace un año, mientras que las visitas procedentes de Suecia registraban un crecimiento del 27,61%, seguido del turismo irlandés, asentado como tercer mercado emisor, que aumentó en un 24,44 por ciento.

ENTRADA DE TURISTAS EXTRANJEROS POR PROVINCIAS.

Tabla III.1.A.3 TURISTAS EXTRANJEROS ENTRADOS POR NACIONALIDAD. LAS PALMAS

	SEP.06	SEP.07	Var. Interanual	Var. Acumulada
Alemania	147.828	146.360	-0,99	-1,67
Austria	5.654	5.592	-1,10	-21,35
Bélgica	6.979	7.848	12,45	4,84
Dinamarca	4.492	3.636	-19,06	-7,00
Federación Rusa	0	0	-	-100,00
Finlandia	1.007	889	-11,72	-5,84
Francia	3.193	4.065	27,31	-2,17
Reino Unido	160.617	163.664	1,90	-5,40
Holanda	22.245	22.529	1,28	-6,05
Irlanda	32.438	42.250	30,25	10,30
Italia	10.125	9.925	-1,98	-4,63
Noruega	7.942	6.341	-20,16	-6,02
República Checa	2.589	2.846	9,93	-8,81
Polonia	593	2.568	333,05	147,98
Suecia	3.380	3.871	14,53	2,85
Suiza	9.876	10.249	3,78	28,08
Otros	14.820	15.295	3,21	2,26
<b>Total</b>	<b>433.778</b>	<b>447.928</b>	<b>3,26</b>	<b>-2,18</b>

Tabla III.1.A.4 TURISTAS EXTRANJEROS ENTRADOS POR NACIONALIDAD. S/C TENERIFE

	SEP.06	SEP.07	Var. Interanual	Var. Acumulada
Alemania	60.226	55.190	-8,36	-7,30
Austria	3.635	3.660	0,69	1,59
Belgica	9.906	10.356	4,54	-2,23
Dinamarca	1.168	1.884	61,30	2,83
Federación Rusa	4.091	5.102	24,71	9,26
Finlandia	880	0	-100,00	-19,70
Francia	4.561	3.957	-13,24	-13,11
Reino Unido	143.223	115.657	-19,25	-7,65
Holanda	9.993	8.455	-15,39	-8,07
Irlanda	7.898	7.943	0,57	27,89
Italia	5.339	5.012	-6,12	-6,46
Noruega	822	1.052	27,98	0,38
República Checa	1.765	1.654	-6,29	4,99
Polonia	1.280	1.894	47,97	14,03
Suecia	673	1.301	93,31	-4,25
Suiza	2.382	2.605	9,36	45,40
Otros	10.946	8.679	-20,71	-11,32
<b>Total</b>	<b>268.788</b>	<b>234.401</b>	<b>-12,79</b>	<b>-5,90</b>

Fuente: AENA  
Elaboración propia

**ENTRADADA DE TURISTAS EXTRANJEROS EN ISLAS CAPITALINAS.**

**Tabla III.1.A.5 TURISTAS EXTRANJEROS ENTRADOS EN TENERIFE**

	SEP.06	SEP.07	Var. Interannual	Var. Acumulada
Alemania	55.505	50.558	-8,91	-7,49
Austria	3.635	3.660	0,69	1,59
Bélgica	9.607	10.054	4,65	-1,31
Dinamarca	1.168	1.884	61,30	2,83
Federación Rusa	4.091	5.102	24,71	9,26
Finlandia	880	0	-	-19,70
Francia	4.561	3.957	-13,24	-13,11
Reino Unido	143.223	115.657	-19,25	-7,65
Holanda	9.070	7.529	-16,99	-8,07
Irlanda	7.898	7.943	0,57	27,89
Italia	5.313	4.756	-10,48	-8,23
Noruega	822	1.052	27,98	0,38
República Checa	1.765	1.654	-6,29	4,99
Polonia	1.280	1.894	47,97	14,03
Suecia	673	1.301	93,31	-4,25
Suiza	2.382	2.605	9,36	45,40
Otros	10.946	8.679	-20,71	-11,25
<b>Total</b>	<b>262.819</b>	<b>228.285</b>	<b>-13,14</b>	<b>-5,91</b>

**Tabla III.1.A.6 TURISTAS EXTRANJEROS ENTRADOS EN GRAN CANARIA**

	SEP.06	SEP.07	Var. Interannual	Var. Acumulada
Alemania	57.180	59.314	3,73	-2,60
Austria	3.686	3.543	-3,88	-22,60
Bélgica	4.380	5.101	16,46	3,89
Dinamarca	2.149	2.378	10,66	-3,22
Federación Rusa	0	0	-	-100,00
Finlandia	1.007	889	-11,72	-3,48
Francia	1.759	916	-47,92	-50,20
Reino Unido	57.562	63.734	10,72	-3,17
Holanda	14.914	14.210	-4,72	-7,41
Irlanda	10.420	13.191	26,59	2,66
Italia	2.219	1.172	-47,18	-29,16
Noruega	6.668	6.109	-8,38	-2,37
República Checa	1.694	2.026	19,60	13,08
Polonia	593	644	8,60	-14,33
Suecia	3.380	3.677	8,79	2,67
Suiza	5.622	5.643	0,37	25,92
Otros	11.144	10.156	-8,87	-9,81
<b>Total</b>	<b>184.377</b>	<b>192.703</b>	<b>4,52</b>	<b>-3,52</b>

Fuente: AENA

Elaboración propia

## ENTRADA DE TURISTAS EXTRANJEROS EN ISLAS NO CAPITALINAS.

Tabla III.1.A.7 TURISTAS EXTRANJEROS ENTRADOS EN FUERTEVENTURA

	SEP.06	SEP.07	Var. Interannual	Var. Acumulada
Alemania	62.775	60.347	-3,87	1,86
Austria	1.096	1.353	23,45	-17,61
Belgica	1.256	1.355	7,88	12,71
Dinamarca	0	0	-	31,90
Federación Rusa	0	0	-	-
Finlandia	0	0	-	-6,03
Francia	1.434	3.149	119,60	69,64
Reino Unido	36.173	35.449	-2,00	-6,42
Holanda	3.831	4.403	14,93	-4,81
Irlanda	3.278	5.594	70,65	57,64
Italia	6.345	7.535	18,75	11,22
Noruega	0	0	-	32,42
República Checa	588	515	-12,41	-42,13
Polonia	0	847	-	-
Suecia	0	0	-	9,81
Suiza	2.421	2.414	-0,29	30,18
Otros	1.209	2.470	104,30	136,10
<b>Total</b>	<b>120.406</b>	<b>125.431</b>	<b>4,17</b>	<b>3,82</b>

Tabla III.1.A.8 TURISTAS EXTRANJEROS ENTRADOS EN LANZAROTE

	SEP.06	SEP.07	Var. Interannual	Var. Acumulada
Alemania	27.873	26.699	-4,21	-6,72
Austria	872	696	-20,18	-22,24
Belgica	1.343	1.392	3,65	1,85
Dinamarca	2.343	1.258	-46,31	-25,17
Federación Rusa	0	0	-	-
Finlandia	0	0	-	-18,55
Francia	0	0	-	-37,29
Reino Unido	66.882	64.481	-3,59	-6,66
Holanda	3.500	3.916	11,89	-2,54
Irlanda	18.740	23.465	25,21	5,40
Italia	1.561	1.218	-21,97	-18,67
Noruega	1.274	232	-81,79	-28,68
República Checa	307	305	-0,65	-27,09
Polonia	0	1.077	-	3.327,23
Suecia	0	194	-	-1,48
Suiza	1.833	2.192	19,59	31,83
Otros	2.467	2.669	8,19	2,13
<b>Total</b>	<b>128.995</b>	<b>129.794</b>	<b>0,62</b>	<b>-5,11</b>

Tabla III.1.A.9 TURISTAS EXTRANJEROS ENTRADOS EN LA PALMA

	SEP.06	SEP.07	Var. Interannual	Var. Acumulada
Alemania	4.721	4.632	-1,89	-5,51
Austria	0	0	-	-
Belgica	299	302	1,00	-27,32
Dinamarca	0	0	-	-
Federación Rusa	0	0	-	-
Finlandia	0	0	-	-
Francia	0	0	-	-
Reino Unido	0	0	-	-100,00
Holanda	923	926	0,33	-8,04
Irlanda	0	0	-	-
Italia	26	256	884,62	97,11
Noruega	0	0	-	-
República Checa	0	0	-	-
Polonia	0	0	-	-
Suecia	0	0	-	-
Suiza	0	0	-	-
Otros	0	0	-	-100,00
<b>Total</b>	<b>5.969</b>	<b>6.116</b>	<b>2,46</b>	<b>-5,58</b>

Fuente: AENA  
Elaboración propia

### III.1.B. Encuesta de ocupación en alojamientos turísticos

#### B.1 Número de viajeros entrados y estancia media.

Durante el mes de septiembre de 2007, fueron alojados en los establecimientos del archipiélago un total de 960.913 viajeros, lo que supone un descenso, con relación al mismo periodo del ejercicio precedente, del 3,57%, traducándose en términos absolutos en un decremento de 35.587 visitantes según los datos facilitados por las encuestas oficiales de ocupación.

Del total de viajeros alojados durante el noveno mes del año en las islas, el 63,54% procedían del extranjero, mientras que el 36,46% restante residían en el conjunto del territorio nacional. La fotografía fija del mes, respecto de septiembre de 2006, muestra que el número de turistas extranjeros alojados en Canarias se ha visto disminuido en un 4,11%, mientras que el turismo nacional ha registrado un descenso interanual del 2,61 por ciento.

Durante el mes de referencia, la ocupación hotelera ha obtenido mejores registros al apreciar un crecimiento en

la demanda nacional del 3,56% y un aumento de 2,26 puntos en lo que respecta a la ocupación de turistas extranjeros.

En cambio, el número de viajeros nacionales alojados en los complejos de apartamentos de las Islas durante el mes de septiembre apreció un fuerte descenso, del orden del 16,09%, mientras que la demanda de visitantes foráneos descendía a razón de un 11,78%, en comparación con idéntico periodo del ejercicio precedente.

Todo ello ha revertido en una caída generalizada del número de pernoctaciones del 4,05%, especialmente intensa en el conjunto de apartamentos, donde este mismo indicador apreció una caída del 9,72% interanual, toda vez que el sector hotelero cerraba el mes registrando un leve incremento del 0,17 por ciento.

Con todo lo anterior, el dato de estancia media calculado para el conjunto del sector alcanza las 7,12 noches por persona, un valor que refleja un leve descenso de 0,04 puntos respecto del mismo registro del mes de septiembre de 2006.

Tabla III.1.B.1 NÚMERO DE VIAJEROS ENTRADOS Y ESTANCIA MEDIA EN CANARIAS

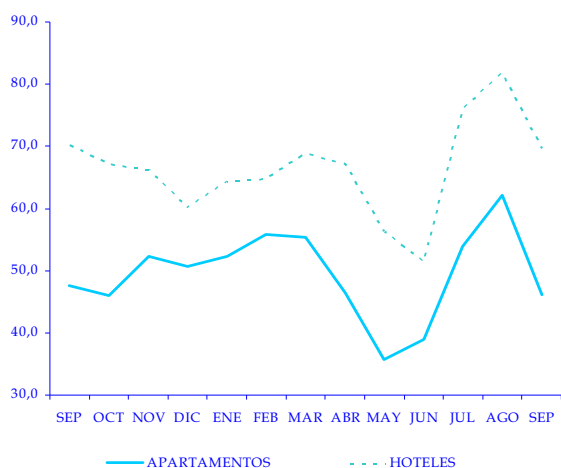
	SEP.06	AGO.07	SEP.07	Var. Mensual	Var. Interanual	Var. Acumulada
<b>APARTAMENTOS</b>						
RESIDENTES EN ESPAÑA	113.014	168.212	94.832	-43,62	-16,09	2,42
RESIDENTES EN EL EXTRANJERO	289.096	268.767	255.035	-5,11	-11,78	-8,42
TOTAL	402.110	436.979	349.867	-19,94	-12,99	-6,23
TOTAL PERNOCTACIONES	3.039.642	3.826.087	2.744.277	-28,27	-9,72	-3,96
ESTANCIA MEDIA	7,56	8,76	7,84	-0,91	0,28	0,20
<b>HOTELES</b>						
RESIDENTES EN ESPAÑA	246.706	345.238	255.498	-25,99	3,56	7,75
RESIDENTES EN EL EXTRANJERO	347.684	363.189	355.548	-2,10	2,26	3,99
TOTAL	594.390	708.427	611.046	-13,75	2,80	5,32
TOTAL PERNOCTACIONES	4.085.796	5.202.513	4.092.640	-21,33	0,17	2,25
ESTANCIA MEDIA	6,87	7,34	6,70	-0,65	-0,18	-0,21
<b>TOTAL</b>						
RESIDENTES EN ESPAÑA	359.720	513.450	350.330	-31,77	-2,61	6,25
RESIDENTES EN EL EXTRANJERO	636.780	631.956	610.583	-3,38	-4,11	-1,71
TOTAL	996.500	1.145.406	960.913	-16,11	-3,57	0,62
TOTAL PERNOCTACIONES	7.125.438	9.028.600	6.836.917	-24,27	-4,05	-0,53
ESTANCIA MEDIA	7,15	7,88	7,12	-0,77	-0,04	-0,09

Fuente: INE  
Elaboración propia

## B.2 Grado de ocupación y personal empleado.

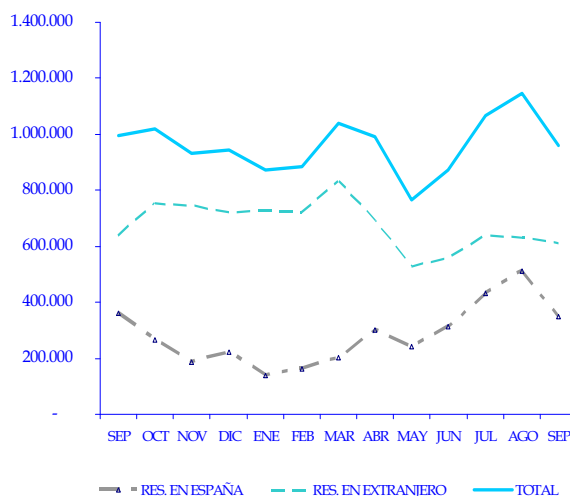
Atendiendo al grado de ocupación por plazas, las últimas estadísticas arrojan para los establecimientos extrahoteleros un nivel del 46,17%, frente al 69,57% que se obtenía en el conjunto de hoteles. Estas cifras evidencian, en ambos casos, un descenso interanual que, en lo que afecta al conjunto de apartamentos, se estimó en torno a 1,41 puntos porcentuales, y en 0,58 puntos en lo que se refiere al caso de los hoteles.

### Grados de ocupación por plazas. Septiembre 06-07.



De la comparación con el pasado mes de agosto, caracterizado por altos volúmenes de ocupación, se concluyen sendos descensos intermensuales que, en el caso de los apartamentos, se cifró en torno a los 16,01 puntos porcentuales, mientras que en los hoteles el descenso alcanzó los 12,20 puntos.

### Viajeros según procedencia. Septiembre 2006-2007.



Por su parte, las estadísticas oficiales han estimado un total de 49.093 personas contratadas directamente en el sector alojativo del archipiélago, un registro que obedece a un descenso del 2,85% interanual, una variación similar a la experimentada en comparación con el volumen de contratación estimada del pasado mes de agosto, que se sitúa en el 2,81 por ciento.

De esta manera, el conjunto del sector alojativo habría disminuído en 1.440 personas el total de la plantilla, que, desglosado por tipo de establecimiento, arroja un descenso del 0,52% en los hoteles y de un 8,37% en los apartamentos, principales responsables de esta contracción.

**Tabla III.1.B.2 GRADO DE OCUPACIÓN Y PERSONAL EMPLEADO**

	SEP.06	AGO.07	SEP.07	Var. Mensual	Var. Interanual
<b>APARTAMENTOS</b>					
OCUP. POR PLAZAS	47,58	62,18	46,17	-16,01	-1,41
OCUP. POR APART.	64,82	74,25	62,92	-11,33	-1,90
PERSONAL	15.007	13.871	13.751	-0,87	-8,37
<b>HOTELES</b>					
OCUP. POR PLAZAS	70,15	81,77	69,57	-12,20	-0,58
OCUP. POR HAB.	76,60	82,60	75,53	-7,07	-1,07
PERSONAL	35.526	36.640	35.342	-3,54	-0,52
<b>TOTAL PERSONAL</b>	<b>50.533</b>	<b>50.511</b>	<b>49.093</b>	<b>-2,81</b>	<b>-2,85</b>

Fuente: INE  
Elaboración propia



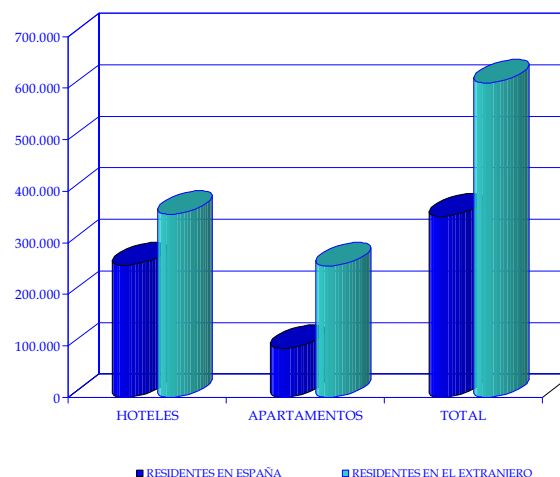
### B.3 Análisis provincial de los establecimientos hoteleros.

Ahondando en el ámbito provincial, el análisis de las cifras de viajeros refleja, en primer lugar, un incremento del volumen de turistas alojados a Las Palmas del 6,76% interanual, frente al descenso del 9,91% que se obtiene tomando como referencia lo sucedido durante el mes inmediatamente anterior. En cuanto al origen de estos visitantes, el número de turistas procedentes del interior del país se incrementó en un 12,37% interanual, mientras que las visitas foráneas registraron una tendencia de signo similar, aunque menos intensa, al experimentar una variación del orden del 3,72 por ciento.

Trasladando este análisis a la provincia de Santa Cruz de Tenerife, se observa un ligero descenso interanual del número de viajeros recibidos del 1,72%, como consecuencia del decremento que ha experimentado la afluencia de turismo nacional, estimada en torno a un 3,68 por ciento. En comparación con el mes de agosto anterior, la demanda de alojamiento, tanto nacional como la de viajeros procedentes de otros países, contabilizó descensos, del 27,29%, en el primer caso, y del 7,30%, en el segundo.

En cuanto a la estancia media por persona, debe indicarse que ésta alcanzó un valor de 6,66 noches en Las Palmas, y 6,74 noches en Santa Cruz de Tenerife durante el mes de referencia, lo que supone, en ambos casos, una caída interanual de 0,22 noches, en las islas orientales, y de 0,12 noches en las islas más occidentales.

### Viajeros según procedencia. Septiembre 2007.



En términos absolutos, el número de pernoctaciones registradas en Las Palmas alcanzó las 2.254.152 noches durante septiembre de 2007, lo que supone un incremento en términos interanuales del 3,33%, al contrario que sucede en la provincia occidental donde el número de pernoctaciones estimadas reflejarían un descenso del 3,46 por ciento respecto del mismo mes del ejercicio 2006.

Atendiendo al grado de ocupación por plazas, el indicador muestra para la provincia oriental un aumento interanual de 1,36 puntos porcentuales, mientras que, por el contrario, en el caso de la provincia de Santa Cruz de Tenerife, el mismo registro evidencia una disminución de 2,81 puntos porcentuales.

Tabla III.1.B.3 COMPARATIVA ENTRE PROVINCIAS. ESTABLECIMIENTOS HOTELEROS.

	LAS PALMAS					SANTA CRUZ DE TENERIFE				
	SEP.06	AGO.07	SEP.07	Var. Mensual	Var. Interanual	SEP.06	AGO.07	SEP.07	Var. Mensual	Var. Interanual
OCUP. POR PLAZAS	70,43	83,01	71,79	-11,22	1,36	69,84	80,34	67,03	-13,31	-2,81
OCUP. POR HAB.	78,80	84,82	78,66	-6,16	-0,14	74,11	80,06	71,98	-8,08	-2,13
RESERV. a 2 meses v.	66,97	67,47	66,08	-1,39	-0,89	56,52	57,39	54,31	-3,08	-2,21
RESERV. a 3 meses v.	61,51	60,76	61,58	0,82	0,07	52,74	49,55	51,24	1,69	-1,50
PERSONAL EMPLEADO	18.623	19.507	18.617	-4,56	-0,03	16.903	17.134	16.725	-2,39	-1,05
VIAJ. RES. EN ESPAÑA	111.376	165.953	125.148	-24,59	12,37	135.330	179.285	130.350	-27,29	-3,68
VIAJ. RES. EN EL EXT.	205.507	209.580	213.152	1,70	3,72	142.177	153.609	142.396	-7,30	0,15
TOTAL	316.883	375.533	338.300	-9,91	6,76	277.507	332.894	272.746	-18,07	-1,72
PERNOCT. TOTALES	2.181.438	2.832.700	2.254.152	-20,42	3,33	1.904.358	2.369.813	1.838.487	-22,42	-3,46
ESTANCIA MEDIA	6,88	7,54	6,66	-0,88	-0,22	6,86	7,12	6,74	-0,38	-0,12

Fuente: INE  
Elaboración propia

### III.1.C. Índice de Precios e Ingresos Hoteleros

El **Índice de Precios Hoteleros (IPH)** en el último mes de septiembre de 2007, registró en Canarias un descenso del 5,7% con respecto al nivel alcanzado durante el mes anterior, correspondiendo a la media nacional una tasa de variación mensual, también negativa, del 8,4 por ciento.

En el resto de comunidades de nuestro país, se ha observado un comportamiento en los precios del sector que ha venido marcado mayoritariamente por el signo negativo, aunque con excepciones.

Así, por ejemplo, podemos apreciar crecimientos cercanos o superiores al 5% en Madrid o Murcia, mientras que, en el otro extremo, Cantabria o la Ciudad Autónoma de Melilla experimentaban un descenso en los precios hoteleros cercano al 24 por ciento.

**Tabla III.1.C.1 INDICE DE PRECIOS HOTELEROS**  
Septiembre 2007

	Var. Mensual	Var. Acumulada	Var. Interanual
ANDALUCIA	-10,3	16,6	2,7
ARAGON	0,2	5,7	5,9
ASTURIAS	-14,6	13,6	3,0
BALEARES	-7,5	17,4	5,1
CANARIAS	-5,7	-10,1	1,4
CANTABRIA	-23,7	3,9	2,6
CASTILLA Y LEON	-1,3	1,7	2,1
CASTILLA LA MANCHA	1,1	4,3	3,6
CATALUÑA	-13,3	-0,7	3,3
COM. VALENCIANA	-13,4	11,6	1,5
EXTREMADURA	1,0	9,3	3,4
GALICIA	-11,9	6,5	1,2
MADRID	5,3	2,5	2,9
MURCIA	4,6	9,8	3,5
NAVARRA	1,5	5,1	3,7
PAIS VASCO	-1,4	17,6	5,3
LA RIOJA	-7,8	2,8	0,7
CEUTA	-12,8	6,3	4,9
MELILLA	-23,8	-6,6	8,9
<b>NACIONAL</b>	<b>-8,4</b>	<b>5,7</b>	<b>3,1</b>

Fuente: INE  
Elaboración propia

**Tabla III.1.C.2 INDICE DE INGRESOS HOTELEROS.**  
Septiembre 2007

	Var. Mensual	Var. Acumulada	Var. Interanual
ANDALUCIA	-12,6	19,7	2,5
ARAGON	2,3	1,0	4,4
ASTURIAS	-13,5	17,3	4,1
BALEARES	-8,5	0,3	7,0
CANARIAS	-6,8	-9,4	0,7
CANTABRIA	-25,6	-1,9	2,8
CASTILLA Y LEON	4,1	5,3	2,7
CASTILLA LA MANCHA	2,2	3,3	2,6
CATALUÑA	-7,9	-8,9	3,7
COM. VALENCIANA	-11,5	15,2	1,4
EXTREMADURA	-1,0	7,8	3,9
GALICIA	-9,1	13,2	0,4
MADRID	24,0	9,9	3,1
MURCIA	-9,3	5,5	0,2
NAVARRA	0,3	9,9	4,8
PAIS VASCO	-3,1	20,3	4,9
LA RIOJA	-0,3	3,4	1,1
CEUTA	-2,4	2,1	-2,9
MELILLA	-10,4	-1,8	1,0
<b>NACIONAL</b>	<b>-6,6</b>	<b>2,4</b>	<b>3,5</b>

Fuente: INE  
Elaboración propia

No obstante lo anterior, y evaluando ahora la comparación con lo que sucediera durante el mes de septiembre de hace un año, las estadísticas oficiales revelan que los precios del sector hotelero en Canarias habrían experimentado un aumento del 1,4%, un crecimiento inferior al 3,1% registrado en el conjunto estatal.

El resto de comunidades cerró el noveno mes del año con variaciones positivas, entre las que cabría destacar las experimentadas en Aragón, País Vasco y Baleares, donde los precios superaron en más de un 5% a los registrados un año antes.

Por su parte, y en adición al análisis del sector hotelero, la evolución del **Índice de Ingresos Hoteleros** durante el mes de referencia ha evidenciado, en sintonía con lo comentado en este apartado, un descenso de la rentabilidad para el sector en Canarias en términos mensuales, al registrar una minoración de los ingresos en torno a un 6,8% en relación con el mes de agosto, mientras que, en términos interanuales, los datos reflejan un aumento del índice del 0,7 por ciento.

### III.2. Matriculación de vehículos

El número de matriculaciones registradas en Canarias durante el último mes de septiembre de 2007 alcanzó los 7.373 vehículos, lo que representa un leve aumento interanual del 0,04 por ciento.

Según el tipo de vehículo, el aumento en la matriculación de «turismos», cifrada en un 3,90% interanual, ayuda a explicar el dato anterior, ya que su alta participación sobre el total, superior a un 65%, compensó la minoración registrada en el resto de categorías.

Tabla III.2.1. MATRICULACIONES DE VEHÍCULOS EN CANARIAS

	SEP 07	2007	Var. Mensual	Var. Interanual	Var. Acumulada
TURISMOS	4.796	47.728	3,18	3,90	-0,09
DERIVADOS	714	7.402	-20,31	-4,67	-0,40
TODOTERRENO	426	4.738	-20,52	-18,70	-4,09
FURGON. Y					
CAMIONES	606	7.193	-19,95	-6,05	-1,78
GUAGUAS	27	165	12,50	35,00	-2,37
MOTOS	804	8.602	-23,57	-1,47	12,08
TOTAL	7.373	75.828	-6,82	0,04	0,69

Fuente: FREDICA  
Elaboración propia

Cuando trasladamos la comparativa a la cifra de ventas del pasado mes de agosto, se observa, por el contrario, un descenso. En este caso, el dato facilitado por la Federación Regional Canaria de Empresarios Importadores y Concesionarios de Automóviles (FREDICA) advierte de un decrecimiento del 6,82 por ciento.

Tabla III.2.2. MATRICULACIONES DE VEHÍCULOS EN LAS PALMAS

	SEP 07	2007	Var. Mensual	Var. Interanual	Var. Acumulada
TURISMOS	2.542	28.066	1,64	-6,27	2,40
DERIVADOS	261	3.177	-22,78	-23,46	-1,30
TODOTERRENO	251	2.727	-21,07	-17,97	-0,94
FURGON. Y					
CAMIONES	343	4.289	-25,43	-0,87	-3,12
GUAGUAS	23	101	283,33	187,50	36,49
MOTOS	439	4.657	-20,90	7,60	24,02
TOTAL	3.859	43.017	-7,64	-6,36	3,32

Fuente: FREDICA  
Elaboración propia

Por lo que respecta al estudio provincial, y emprendiendo el análisis de los datos en términos absolutos, durante este último mes se ha matriculado un total de 3.859 vehículos en Las Palmas y 3.514 en Santa Cruz de Tenerife,

lo que se traduce en un descenso interanual del 6,36% en la provincia oriental, y un aumento del 8,16% en las islas más occidentales.

Una vez más, el comportamiento de la matriculación de turismos marcó decisivamente la evolución provincial, ya que en la provincia oriental se produjo una reducción interanual del 6,27%, en contraste con el fuerte incremento del 18,38% registrado en la provincia de Santa Cruz de Tenerife..

Continuando nuestro análisis a escala provincial, pero prestando atención ahora a la estadística mensual, los datos facilitados muestran un descenso que igualmente resulta de mayor intensidad en la provincia de Las Palmas donde se registró una caída del 7,64%, frente a la disminución del 5,92% que se apreció en Santa Cruz de Tenerife.

Tabla III.2.3. MATRICULACIONES DE VEHÍCULOS EN S/C TENERIFE

	SEP 07	2007	Var. Mensual	Var. Interanual	Var. Acumulada
TURISMOS	2.254	19.662	4,98	18,38	-3,44
DERIVADOS	453	4.225	-18,82	11,03	0,28
TODOTERRENO	175	2.011	-19,72	-19,72	-8,05
FURGON. Y					
CAMIONES	263	2.904	-11,45	-12,04	0,28
GUAGUAS	4	64	-77,78	-66,67	-32,63
MOTOS	365	3.945	-26,56	-10,54	0,64
TOTAL	3.514	32.811	-5,92	8,16	-2,56

Fuente: FREDICA  
Elaboración propia

Con todo, las cifras acumuladas de matriculación de vehículos arrojan un montante total de 75.828 unidades nuevas en el archipiélago en lo que va de año, de las cuales 43.017 fueron selladas en las oficinas de Las Palmas y 32.811 en la provincia occidental. Estas cifras se traducen, en el primero de los casos, en un crecimiento del 3,32%, pero en una disminución del 2,56% en el caso de la provincia occidental.

De esta manera, el balance acumulado de las matriculaciones de vehículos en Canarias durante los nueve primeros meses del año se cierra apreciando un leve ascenso del 0,69%, pese a la caída generalizada que han experimentado todas las categorías de vehículos, a excepción de las motos, que registra, en este período de tiempo, un incremento acumulado del 12,08 por ciento.

### III.3. Índice de comercio al por menor

Durante el mes de septiembre de 2007, y en comparación con lo sucedido durante el mes precedente, se produce un descenso de las ventas en el sector del comercio al por menor del 7,1% en la Comunidad Autónoma de Canarias, una disminución que contrasta con el registro para el conjunto del Estado, donde se apreció un incremento del 2,3 por ciento.

**Tabla III.3.1 ÍNDICE DE VENTAS DE GRANDES SUPERFICIES. Septiembre 2007**

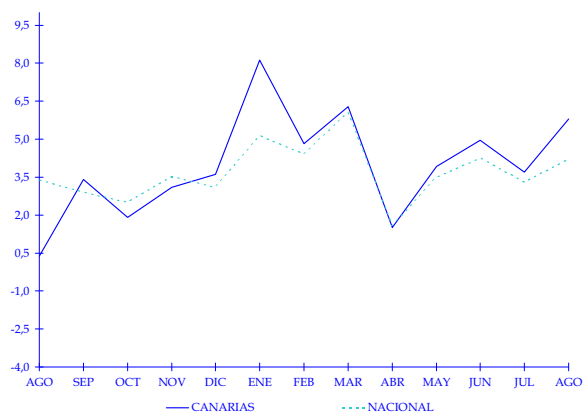
	ÍNDICE	Var. Mensual	Var. Interanual
<b>NACIONAL</b>			
Alimentación	100,0	-4,2	-1,5
Resto	101,1	7,0	1,6
Equipo personal	106,4	9,6	3,9
Equipamiento del hogar	95,5	0,8	-3,8
Otros bienes	103,1	8,4	2,8
<b>ÍNDICE GENERAL</b>	<b>100,6</b>	<b>2,3</b>	<b>0,4</b>
<b>GRANDES SUPERFICIES</b>			
Alimentación	93,9	-7,2	-3,9
Resto	99,0	-6,2	0,7
<b>ÍNDICE GENERAL</b>	<b>97,0</b>	<b>-6,6</b>	<b>-1,0</b>

Fuente: INE  
Elaboración propia.

No obstante lo anterior, y en comparación con el dato del mes de septiembre del ejercicio precedente, las cifras de comercio experimentaron un crecimiento del 1,7% en Canarias, denotando de esta forma una situación relativamente mejor a la observada en el conjunto del país, donde la actividad comercial registró un aumento más moderado, del 0,4 por ciento.

Atendiendo a los datos oficiales, han sido las ventas de Equipo personal y las de otros bienes diferentes de alimentos y equipamiento del hogar aquellas que mostraron un mayor dinamismo durante el pasado mes de septiembre, al cerrar el mes registrando sendos incrementos del orden del 3,9% y del 2,8%, respectivamente.

**Tasa de variación interanual del índice.**



En el concierto autonómico, destacaron los ascensos de regiones como Melilla y Asturias, que superaron el 3% de variación interanual, mientras que, por el contrario, pudo apreciarse una caída de las ventas del comercio al por menor durante el mes estival en varias Comunidades Autónomas, si bien la magnitud de las mismas fue moderada, inferiores al 1% en todos los casos.

**Tabla III.3.2 ÍNDICE DE VENTAS AL POR MENOR EN LAS COMUNIDADES AUTÓNOMAS. Septiembre 2007**

	ÍNDICE	Var. Mensual	Var. Interanual
ANDALUCIA	99,6	-2,9	0,2
ARAGON	101,7	2,7	2,6
ASTURIAS	102,5	-3,7	3,2
BALEARES	112,5	-11,3	-0,9
<b>CANARIAS</b>	<b>97,8</b>	<b>-7,1</b>	<b>1,7</b>
CANTABRIA	100,2	-15,9	-1,0
CASTILLA Y LEON	98,0	-8,9	-0,6
CAST. LA MANCHA	104,5	-0,9	1,8
CATALUÑA	98,7	7,3	-0,6
COM. VALENCIANA	100,2	-3,0	-0,8
EXTREMADURA	101,7	-5,3	2,6
GALICIA	105,3	-6,1	-0,1
MADRID	101,1	26,4	2,0
MURCIA	102,0	-0,4	-0,7
NAVARRA	105,0	-3,8	0,1
PAIS VASCO	98,3	14,3	-0,2
LA RIOJA	98,9	-4,4	2,9
CEUTA	104,8	-3,9	1,6
MELILLA	101,9	-6,1	3,7

Fuente: INE  
Elaboración propia.

### III.4. Tráfico portuario

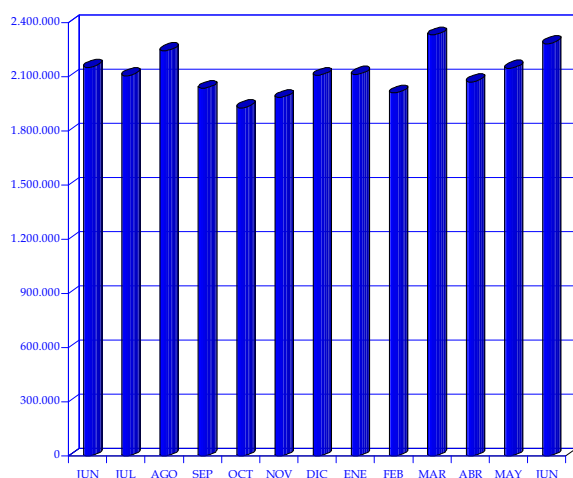
Según los datos facilitados por la Autoridad Portuaria de Las Palmas y en relación con los seis primeros meses de 2007, el tráfico total transitado por el conjunto de puertos de competencia estatal adscritos a la provincia de Las Palmas se habría incrementado en un 5,27% respecto de idéntico periodo del ejercicio precedente.

Este ascenso global se produjo a pesar de los descensos acumulados que experimentaron el conjunto de puertos situados en islas no capitalinas adscritos a la Autoridad Portuaria de referencia, con una minoración del 0,60% en Puerto de Arrecife y una contracción del 3,83% en el Puerto del Rosario.

Por el contrario, adquiere una especial incidencia el puerto de la isla capitalina, que registró un incremento del tráfico en términos acumulados del 6,43%, hasta acumular un total de 11.369.087 toneladas.

En una línea similar, el balance interanual del pasado mes de junio se cerró con un crecimiento generalizado del 4,70%, en respuesta de la variación positiva que registró el puerto de la isla capitalina, que vio crecer el volumen de tráfico en un 6,06%, en relación con el dato del mismo mes de 2006.

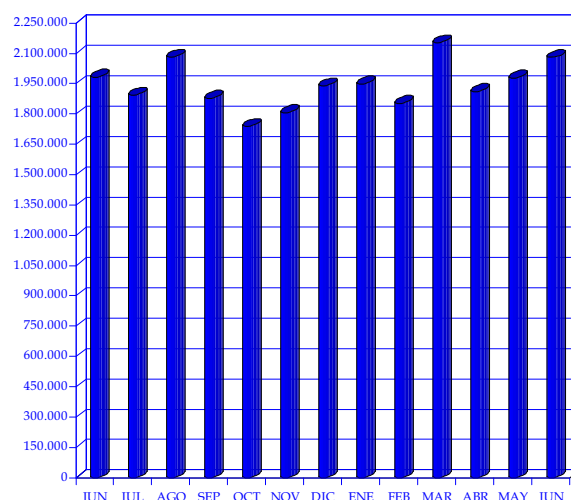
**Evolución del tráfico total. Junio 2006-2007**



Ahondando en los componentes del tráfico total que han derivado en las variaciones anteriores, cabría comenzar

recalando en la evolución del número de contenedores, variable que registró, en el conjunto de puertos de referencia, un incremento interanual del 5,46 por ciento. Con los datos de este último mes, el conjunto de puertos referenciados contabiliza, en lo que va de año, un total 709.801 contenedores, que supone un incremento respecto del dato acumulado de los seis primeros meses de 2006 del 5,33 por ciento.

**Tráfico de mercancías. Junio 2006-2007**



En la comparativa interanual, el tráfico de pasajeros experimentó un fuerte ascenso del 37,23%, mientras que el número de buques experimentó un crecimiento relativo del 3,71 por ciento. Si observamos la estadística acumulada del primer semestre, se registra un descenso en el número de pasajeros, de un 6,32%, aunque el número de buques anota un aumento de un 3,28% frente al mismo periodo del año precedente.

Por su parte, el movimiento de mercancías en Puertos de Las Palmas experimentó un ascenso del 3,37% interanual durante el pasado mes de junio, hasta contabilizar un total de 2.079.392 toneladas, un registro que elevó el dato acumulado de los seis primeros meses hasta los 11.941.200 toneladas, evidenciando así un crecimiento del 5,73% respecto de idéntico periodo del ejercicio precedente.

Por su parte, las últimas cifras de pesca ponen de manifiesto un crecimiento del 18,22%, como consecuencia del mayor tráfico de pesca congelada, que supone un 99,2% del total, frente al descenso del 7,39% registrado entre la pesca fresca.

Tabla III.4.1. ESTADÍSTICA INTERANUAL DE TRÁFICO PORTUARIO EN LA PROVINCIA DE LAS PALMAS.

	PTO. DE LAS PALMAS*			PTO. ARRECIFE			PTO. DEL ROSARIO			TODOS LOS PUERTOS		
	JUN.07	JUN.06	VAR.	JUN.07	JUN.06	VAR.	JUN.07	JUN.06	VAR.	JUN.07	JUN.06	VAR.
06-07												
<b>TRÁFICO DE PASAJE</b>												
PASAJEROS	34.963	28.204	23,96	8.745	3.436	154,51	640	677	-5,47	44.348	32.317	37,23
AUTOMOVILES	9.068	6.986	29,80	1.581	1.079	46,52	156	216	-27,78	10.805	8.281	30,48
<b>BUQUES</b>												
MERCANTES NUMERO	655	615	6,50	82	80	2,50	70	68	2,94	807	763	5,77
MERCANTES G.T.(miles)	10.281	8.753	17,45	1.240	1.058	17,16	583	692	-15,74	12.104	10.503	15,24
PESQUEROS NUMERO	97	103	-5,83	19	24	-20,83	0	0	-	116	127	-8,66
PESQUEROS G.T. (miles)	82	96	-14,85	2	3	-29,78	0	0	-	84	99	-15,30
TOTAL NUMERO	752	718	4,74	101	104	-2,88	70	68	2,94	923	890	3,71
TOTAL G.T. (miles)	10.362	8.849	17,10	1.242	1.061	17,03	583	692	-15,74	12.187	10.602	14,95
<b>MERCANCIAS</b>												
CARGADAS	676.506	649.727	4,12	17.821	19.363	-7,96	13.433	16.207	-17,12	707.760	685.297	3,28
DESCARGADAS	1.112.435	1.066.785	4,28	126.484	132.353	-4,43	111.312	114.401	-2,70	1.350.231	1.313.539	2,79
TRANSBORDADAS	21.391	12.808	67,01	10	0	-	0	0	-	21.401	12.808	67,09
EN TRANSITO	994.428	925.375	7,46	321	74	333,78	1.943	51	-	996.692	925.500	7,69
TOTAL	1.810.332	1.729.320	4,68	144.315	151.716	-4,88	124.745	130.608	-4,49	2.079.392	2.011.644	3,37
<b>CONTENEDORES</b>												
T.E.U.S.	119.983	113.344	5,86	5.468	5.311	2,96	4.242	4.328	-1,99	129.693	122.983	5,46
<b>AVITUALLAMIENTO</b>												
	204.268	170.219	20,00	1.281	478	167,99	53	60	-11,67	205.602	170.757	20,41
<b>PESCA</b>												
TOTAL	64.318	53.117	21,09	570	563	1,24	45	119	-62,18	64.933	53.799	20,70
FRESCA	305	307	-0,65	32	122	-73,77	0	0	-	337	429	-21,45
CONGELADA	64.013	52.810	21,21	538	441	22,00	45	119	-62,18	64.596	53.370	21,03
<b>TRAFFICO TOTAL</b>	<b>2.014.908</b>	<b>1.899.851</b>	<b>6,06</b>	<b>145.629</b>	<b>152.317</b>	<b>-4,39</b>	<b>124.799</b>	<b>130.670</b>	<b>-4,49</b>	<b>2.285.336</b>	<b>2.182.838</b>	<b>4,70</b>

\*Incluye los datos de Puerto de Salmetas.

Fuente: Autoridad Portuaria de Las Palmas.

Elaboración propia

Tabla III.4.2. ESTADÍSTICA ACUMULADA DE TRÁFICO PORTUARIO EN LA PROVINCIA DE LAS PALMAS.

	PTO. DE LAS PALMAS*			PTO. ARRECIFE			PTO. DEL ROSARIO			TODOS LOS PUERTOS		
	2007	2006	VAR. 06-07	2007	2006	VAR. 06-07	2007	2006	VAR. 06-07	2007	2006	VAR. 06-07
<b>TRÁFICO DE PASAJE</b>												
PASAJEROS	206.524	214.517	-3,73	91.233	98.312	-7,20	22.527	29.066	-22,50	320.284	341.895	-6,32
AUTOMOVILES	39.488	38.056	3,76	6.081	5.577	9,04	570	1.124	-49,29	46.139	44.757	3,09
<b>BUQUES</b>												
MERCANTES NUMERO	3.894	3.662	6,34	551	577	-4,51	427	403	5,96	4.872	4.642	4,95
MERCANTES G.T.(miles)	55.106	51.022	8,01	8.498	9.134	-6,96	3.673	4.330	-15,17	67.278	64.485	4,33
PESQUEROS NUMERO	560	629	-10,97	102	87	17,24	0	0	-	662	716	-7,54
PESQUEROS G.T. (miles)	474	504	-5,88	11	10	9,23	0	0	-	485	514	-5,58
TOTAL NUMERO	<b>4.454</b>	<b>4.291</b>	<b>3,80</b>	<b>653</b>	<b>664</b>	<b>-1,66</b>	<b>427</b>	<b>403</b>	<b>5,96</b>	<b>5.534</b>	<b>5.358</b>	<b>3,28</b>
TOTAL G.T. (miles)	55.581	51.526	7,87	8.509	9.144	-6,94	3.673	4.330	-15,17	67.763	65.000	4,25
<b>MERCANCÍAS</b>												
CARGADAS	3.866.014	3.593.193	7,59	102.489	108.701	-5,71	76.751	84.084	-8,72	4.045.254	3.785.978	6,85
DESCARGADAS	6.427.314	6.023.948	6,70	730.471	730.780	-0,04	694.766	718.272	-3,27	7.852.551	7.473.000	5,08
TRANSBORDADAS	43.385	35.015	23,90	10	0	-	0	0	-	43.395	35.015	23,93
EN TRANSITO	5.264.876	4.619.320	13,98	3.358	10.755	-68,78	4.015	274	-	5.272.249	4.630.349	13,86
TOTAL	<b>10.336.713</b>	<b>9.652.156</b>	<b>7,09</b>	<b>832.970</b>	<b>839.481</b>	<b>-0,78</b>	<b>771.517</b>	<b>802.356</b>	<b>-3,84</b>	<b>11.941.200</b>	<b>11.293.993</b>	<b>5,73</b>
<b>CONTENEDORES</b>												
T.E.U.S.	657.888	620.397	6,04	29.322	30.295	-3,21	22.591	23.221	-2,71	709.801	673.913	5,33
<b>AVITUALLAMIENTO</b>												
	1.030.414	1.028.412	0,19	15.361	13.904	10,48	424	335	26,57	1.046.199	1.042.651	0,34
<b>PESCA</b>												
TOTAL	251.941	212.933	18,32	2.909	2.615	11,24	535	477	12,16	255.385	216.025	18,22
FRESCA	1.960	2.079	-5,72	107	153	-30,07	0	0	-	2.067	2.232	-7,39
CONGELADA	249.981	210.854	18,56	2.802	2.462	13,81	535	477	12,16	253.318	213.793	18,49
TRAFICO TOTAL	<b>11.369.087</b>	<b>10.682.646</b>	<b>6,43</b>	<b>848.440</b>	<b>853.533</b>	<b>-0,60</b>	<b>771.940</b>	<b>802.697</b>	<b>-3,83</b>	<b>12.989.467</b>	<b>12.338.876</b>	<b>5,27</b>

\*Incluye los datos del puerto de Salinas.

Fuente: Autoridad Portuaria de Las Palmas.

Elaboración propia

### III.5. Índice de Producción Industrial

Nos hacemos eco en este apartado de nuestro informe, de los resultados que publica el INE relativos al Índice de Producción Industrial, un indicador que mide la evolución mensual de la actividad productiva de las ramas industriales, excluida la construcción. A tenor de los últimos datos publicados, durante el mes de septiembre de 2007, y en comparación con lo sucedido durante idéntico periodo del ejercicio precedente, la producción industrial experimentó en Canarias un descenso del 8,1 por ciento.

Atendiendo al destino de esta producción, el valor del índice durante el noveno mes del ejercicio 2007 advierte una caída destacada de aquella destinada a los bienes de consumo no duraderos y bienes intermedios, al superar, en ambos casos, un descenso interanual del 12 por ciento. Por su parte, la producción de bienes de consumo duradero y bienes de equipo cerró el mes con disminuciones menos acentuadas del orden del 9,8% y del 4,4%, respectivamente, resultando en definitiva, en una caída generalizada de la producción de bienes de consumo del 12,7 por ciento, en comparación con el dato de hace un año.

**Tabla III.5.1 PRODUCCIÓN INDUSTRIAL EN CANARIAS  
Septiembre 2007**

	ÍNDICE*	Var. Interanual
<b>POR DESTINO DE LOS BIENES</b>		
Bienes de consumo	86,9	-12,7
Bienes de consumo duradero	131,4	-9,8
Bienes de consumo no duradero	82,1	-13,2
Bienes de equipo	54,3	-4,4
Bienes intermedios	93,1	-12,1
<b>POR RAMA DE ACTIVIDAD</b>		
Industrias extractivas	106,5	-21,3
Industria manufacturera	86,1	-9,8
Producción y distribución de energía eléctrica, gas y agua	137,2	-3,4
<b>ÍNDICE GENERAL</b>	<b>97,8</b>	<b>-8,1</b>

\*BASE 2000

Fuente: Itac, Gobierno de Canarias

Si centramos nuestra atención en la actividad de cada rama productiva, observamos que han sido las industrias extractivas aquellas que más han acusado la caída de producción durante el pasado mes de septiembre, al

**Tabla III.5.2 INDICE DE PRODUCCIÓN INDUSTRIAL  
Septiembre 2007**

	Var. Interanual	Media del periodo
ANDALUCÍA	-8,0	-1,9
ARAGÓN	0,6	6,5
ASTURIAS	-3,5	4,7
BALEARES	0,6	2,8
CANARIAS	<b>-8,1</b>	<b>-0,7</b>
CANTABRIA	5,2	3,8
CASTILLA Y LEÓN	2,6	3,6
CASTILLA-LA MANCHA	1,1	5,1
CATALUÑA	-1,4	1,5
COM. VALENCIANA	-2,3	-2,0
EXTREMADURA	-1,9	9,4
GALICIA	2,1	5,2
MADRID	-6,6	3,1
MURCIA	1,5	2,9
NAVARRA	-5,6	1,2
PAÍS VASCO	0,7	5,7
LA RIOJA	2,1	4,0
<b>TOTAL NACIONAL</b>	<b>-1,3</b>	<b>2,7</b>

Fuente: INE

Elaboración propia

registrar una tasa de variación negativa del 21,3% interanual.

En sintonía con lo anterior, aunque con un carácter algo más moderado, también ha descendido la producción en industrias manufactureras y la producción y distribución de energía eléctrica, gas y agua, al cerrar ambos segmentos con tasas de variación negativa del 9,8% y del 3,4%, respectivamente.

Con este registro, la producción industrial en las Islas disminuye más de lo que lo hizo en el conjunto del territorio nacional, donde se apreció una caída del 1,7%, aunque en comparación con la media de lo que va de año, el Índice de Producción Industrial en Canarias apenas habría caído un 0,7% en comparación con 2006, frente al aumento del 2,7% que este mismo indicador registró en el conjunto del territorio nacional.

Desde esta última perspectiva, han resultado destacados los incrementos observados en Aragón y, especialmente, en Extremadura donde la producción industrial media anual durante este año habría superado la del ejercicio anterior en un 6,5% y un 9,4%, respectivamente.



## IV. Estadística de sociedades mercantiles

El número de sociedades mercantiles constituidas durante el mes de agosto de 2007 en el Archipiélago ascendió a un total de 388 empresas, lo que supone, en comparación a lo sucedido durante el mismo periodo del ejercicio precedente, un descenso del 14,16%, equivalente a 64 establecimientos empresariales menos.

En similitud con lo anterior, y tal y como apreciamos en la tabla adjunta, el dato calculado para el conjunto del Estado presenta una variación de signo negativo del 9,71%, registrándose de este modo la creación de 976 sociedades menos que durante el mismo mes del ejercicio anterior. De esta manera, el número de sociedades mercantiles creadas durante el pasado mes de agosto alcanzó las 9.071 entidades.

El resultado regional responde a un comportamiento decreciente observado en ambas provincias, aunque algo más intenso en el ámbito occidental, con una minoración del 17,13%, que en la provincia de oriental, que se situó en el 11,44% interanual.

**Tabla IV.1. SOCIEDADES MERCANTILES CREADAS Y CAPITAL SUSCRITO\*. Agosto**

	Sociedades creadas		Var.	Capital Suscrito		Var.
	2006	2007	06/07	2006	2007	06/07
<b>LAS PALMAS</b>	236	209	-11,44	4.896	9.832	100,82
<b>S/C TENERIFE</b>	216	179	-17,13	4.332	4.854	12,05
<b>CANARIAS</b>	452	388	-14,16	9.228	14.686	59,15
<b>NACIONAL</b>	10.047	9.071	-9,71	595.117	1.299.148	118,30

Fuente: INE  
Elaboración propia  
(\* Miles de euros)

Con todo, la cifra final de establecimientos nuevos constituidos en ambas provincias ha oscilado, durante el pasado mes de agosto, entre los 209 censados en los registros oficiales de Las Palmas y los 179 de Santa Cruz de Tenerife.

Los signos anteriores no se trasladan al análisis del volumen de capital suscrito por las empresas de nueva creación, pues en Las Palmas la dotación de capital de las

**Tabla IV.2 SOCIEDADES CREADAS Y CAPITAL SUSCRITO POR C.C.A.A. Agosto 2007**

	Sociedades creadas	Var. Interanual	Capital suscrito*	Var. Interanual
ANDALUCIA	1.390	-19,42	90.025	93,04
ARAGON	302	4,14	10.850	-70,77
ASTURIAS	216	18,68	5.767	-58,58
BALEARES	272	-16,56	7.788	-19,69
CANARIAS	388	-14,16	14.686	59,15
CANTABRIA	75	-20,21	8.106	146,01
CASTILLA Y LEON	286	-2,05	6.819	-82,55
CASTILLA LA MANCHA	359	-6,99	19.475	84,75
CATALUÑA	1.882	-10,55	161.682	60,17
COM. VALENCIANA	1.127	-12,02	75.829	-35,79
EXTREMADURA	109	-57,92	18.626	605,53
GALICIA	533	4,51	23.473	-8,94
MADRID	1.396	2,20	797.347	682,64
MURCIA	327	15,96	10.870	-75,28
NAVARRA	123	30,85	7.904	-32,36
PAIS VASCO	241	-29,53	39.564	121,26
LA RIOJA	41	-22,64	322	-87,71
CEUTA	4	-	13	-
MELILLA	-	-	-	-
<b>NACIONAL</b>	<b>9.071</b>	<b>-9,71</b>	<b>1.299.146</b>	<b>118,30</b>

\*miles de euros  
Fuente: INE  
Elaboración propia

nuevas sociedades crecía a razón de un 100,82%, mientras que en Santa Cruz de Tenerife, el mismo dato experimenta un crecimiento del 12,05 por ciento.

Tales variaciones derivan, necesariamente, en un incremento del capital total suscrito en el conjunto del Archipiélago, donde se estima un ascenso del 59,15% interanual, lo que cifra el total contratado en 14,7 millones de euros, un comportamiento similar en signo al observado en el conjunto del territorio nacional, donde se registró un incremento del 118,30%, certificándose un volumen total de capital de 1.299,1 millones de euros durante el pasado mes de agosto de 2006.

En el concierto autonómico, destacó el comportamiento expansivo en la creación de empresas en las Comunidades Autónomas de Navarra, con un 30,85%, y Asturias, con un 18,68%, en un contexto de descensos generalizados.

Los citados descensos fueron más intensos en los territorios de País Vasco, La Rioja. y, especialmente, Extremadura, con decrecimientos superiores al 20%, en los dos primeros casos, y de un 57,92%, en lo referente al caso extremeño.

## V. Conclusiones

Llegados a este punto del informe, iniciamos un estudio global de la estadísticas recopiladas durante el mes de análisis, comenzando por el entorno internacional, donde destacó la publicación de las cifras de crecimiento económico en los Estados Unidos, que reflejan un incremento del PIB del 3,9% interanual en el tercer trimestre del año, un dato que ha superado las previsiones.

Sin embargo, las expectativas de las principales agencias económicas a corto y medio plazo apuntarían a un enfriamiento en los dos trimestres venideros, toda vez que los efectos de la crisis financiera podrían dañar el consumo interno, principal motor de la economía estadounidense, a lo que se uniría el débil comportamiento del mercado laboral en estos últimos meses.

Ante esta perspectiva, la Reserva Federal decidió el pasado 31 de octubre reducir sus tipos de referencia en un cuarto de punto hasta el 4,50%, descenso que podría reproducirse en su reunión de diciembre, si la coyuntura económica persiste en sus condiciones actuales.

En este contexto, el Banco Central Europeo decidió mantener inalterados los tipos de interés en la eurozona en el 4%, como consecuencia de la incertidumbre sobre el devenir de la economía comunitaria.

Por un lado, el sistema financiero europeo, aunque a menor nivel que su equivalente norteamericano, se ha visto perjudicado por la crisis de la hipotecas «sub-prime», con el consiguiente riesgo de endurecimiento de las condiciones de crédito, que podrían debilitar la demanda interna. Por otro lado, las autoridades monetarias europeas mantienen su preocupación por la evolución a corto plazo de la inflación, fundamentado en el aumento de los precios del crudo y de algunos productos básicos, junto con la expansión de la masa monetaria de la eurozona.

El diferente comportamiento de las autoridades monetarias a ambos lados del Atlántico, junto con la posibilidad de que China diversifique su reserva de divisas, que actualmente se encuentra basada en el dólar, ha impulsado nuevamente el euro al alza, que ha llegado a superar los 1,47 dólares por euro a principios del mes de noviembre.

La fortaleza del euro ha ayudado a mitigar los efectos negativos sobre el crecimiento económico del aumento continuo de los precios del crudo, situado ampliamente por encima de los noventa dólares. Además, la creciente eficiencia energética de las economías occidentales, incentivada por el propio incremento de los carburantes, reduce ampliamente la probabilidad de aparición de un shock por el lado de la oferta, como sucedió en otros episodios de repunte de los precios petrolíferos en décadas pasadas.

Sin embargo, estos hechos no impiden la potencialidad de los incrementos del crudo para elevar la inflación. Así, en España, el Índice de Precios al Consumo durante el mes de septiembre aumentó un 2,7% interanual, correspondiendo la cuarta parte de este ascenso a la aceleración de los precios del grupo «Transporte». La evolución reciente del precio del petróleo, unido al encarecimiento de diversos productos de alimentación, permiten pronosticar un incremento de los precios a corto plazo, como anticipa el indicador adelantado del IPC publicado por el INE.

En Canarias, por su parte, los precios al consumo durante el mes de Septiembre se encarecieron un 2,1% interanual, impulsado, fundamentalmente, por los grupos de «Hoteles, cafés y restaurantes», «Alimentos y bebidas no alcohólicas» y «Transporte».

Descendiendo un poco más en el grado de detalle de los datos proporcionados por el INE, se observa que un porcentaje significativo del ascenso registrado durante el mes de análisis, correspondería a incrementos en el nivel de precios de productos como las frutas y hortalizas frescas, la leche o el pan, junto con los precios de los servicios de hostelería y el transporte personal.

De estos hechos se deduce que, al igual que en el conjunto del estado, la dinámica de la inflación en Canarias se encuentra condicionada por dos factores externos, como son el alza del precio del crudo y el encarecimiento de materias primas, como los cereales, cuyo precio se fija en los mercados internacionales. La evolución reciente de estos productos permite aventurar el mantenimiento a corto plazo de la actual dinámica de precios.

A un plazo más largo, se antoja imprescindible mantener una especial atención sobre la posibilidad de que este encarecimiento de algunas materias primas pueda

incorporarse al núcleo del sistema de precios. Por el momento, la inflación subyacente se mantiene en niveles moderados, aunque ha experimentado una ligera aceleración en los últimos meses, lo que, unido a los datos que apuntan hacia un incremento de los precios de los productores en la eurozona, animan a adoptar una actitud de cautela ante el futuro desarrollo del sistema de precios en Canarias.

En lo referente al mercado laboral, durante el pasado mes de octubre se hicieron públicas las últimas estimaciones de la Encuesta de Población Activa, referentes al tercer trimestre del año.

Los datos reflejan un descenso de la ocupación, como consecuencia, fundamentalmente, de un comportamiento menos expansivo en el sector de la construcción, que continúa inmerso en un proceso de desaceleración, lo que se tradujo en una disminución de 13.500 ocupados (-1,46%) frente a los datos del periodo precedente, en lo que supone el primer descenso de la ocupación en el tercer trimestre del año desde 1999.

Además, la incorporación de activos al mercado laboral canario se ha contenido durante el trimestre de referencia, al decrecer en 4.100 personas (-0,40%). El menor impulso de los ocupados derivó en un incremento del número de parados en las islas, que aumentó en 9.400 personas (9,38%) con respecto al trimestre anterior. En consecuencia, la tasa de paro en Canarias se situó en el 10,74%, un dato que se mantiene aún lejos de la media nacional.

Desde una perspectiva interanual, se produjo la creación de 23.500 empleos, lo que, unido a una ligera contención en la entrada de activos al mercado laboral, tuvo como resultado una nueva reducción del paro con respecto al mismo periodo de 2006, que supone la tercera consecutiva.

En el subsector turístico, el mes de septiembre mostró una minoración en la entrada de turistas extranjeros en Canarias, de un 2,88% interanual, concentrada en la isla de Tenerife, muy perjudicada por la caída en la llegada de turistas británicos. De este modo, el balance regional en los nueve primeros meses del año es decreciente, con una minoración acumulada en este periodo de un 3,60% en comparación con el mismo periodo de 2006.

Además de la mencionada debilidad que presenta la afluencia de turistas británicos, con una caída hasta el mes de septiembre del 6,46%, la entrada de turistas germanos se ha atenuado un 3,46% en el conjunto del año. En contraste, impulsados por la aparición de nuevas

líneas de bajo coste, destaca el fuerte impulso experimentado en la entrada de irlandeses, que se reafirman claramente como el tercer mercado emisor de turistas.

En la misma línea, los datos de la encuesta de ocupación en alojamientos turísticos muestran que, al contrario que en los meses precedentes, los viajeros entrados residentes en España decrecieron en términos interanuales, un 2,61 por ciento.

Sin embargo, el buen comportamiento mostrado por este tipo de turistas a lo largo de todo el año, acumulando hasta septiembre un incremento del 6,25%, ha compensado, en cierta manera, el descenso en la entrada de turistas extranjeros, lo que mantiene la entrada total de visitantes y el total de pernoctaciones prácticamente inalterados frente a sus registros absolutos de 2006.

En el ámbito portuario, con datos cerrados para el primer semestre de año, se registra un ascenso del 5,27% en el volumen de tráfico total del conjunto de puertos de titularidad estatal en esta provincia, con especial protagonismo del Puerto de Las Palmas, que elevó este crecimiento hasta el 6,43 por ciento.

Este registro se enmarca en una demanda interna que no muestra síntomas de desaceleración, con un crecimiento interanual de las ventas al por menor del 1,7%, superior a la media nacional, y una dinámica positiva en la matriculación de vehículos en la provincia oriental, que acumula un ascenso del 3,32% hasta el mes de septiembre, impulsado por la venta de turismos y motos.

Retomando los datos del sector portuario, cabe destacar la dinámica de robusto crecimiento del tráfico de mercancías, en especial de aquellas en situación de tránsito, con un crecimiento acumulado cercano al 14 por ciento.

Como ya hemos comentado en ocasiones anteriores, la potenciación de las oportunidades que brinda el tráfico de mercancías en tránsito, supone la mejor oportunidad para proporcionar un volumen de negocio estable y duradero para el sector portuario, con amplias posibilidades de expansión.

A tal fin, se antoja una gestión eficiente de los puertos canarios, sobre la base de unas infraestructuras de calidad, un ambiente laboral estable y unos órganos de gobierno con peso específico del sector empresarial, de forma que se trabaje bajo criterios de rentabilidad económica y desarrollo estratégico de sus infraestructuras.

INDICADORES DE COYUNTURA DE LA ECONOMÍA INSULAR

Indicador		Gran Canaria	Lanzarote	Fuerteventura	Tenerife	La Palma	El Hierro	La Gomera
<b>MERCADO LABORAL (1)</b>								
<b>Paro Registrado</b>								
Agricultura	sep-07	1.950	80	99	1.420	153	11	23
Industria	sep-07	2.701	176	162	2.286	343	13	26
Construcción	sep-07	6.896	1.006	1.053	7.173	1.020	64	187
Servicios	sep-07	41.954	5.164	4.097	35.159	3.559	354	843
Sin empleo anterior	sep-07	9.279	349	264	5.035	932	22	59
<b>TOTAL</b>	sep-07	<b>62.780</b>	<b>6.775</b>	<b>5.675</b>	<b>51.073</b>	<b>6.007</b>	<b>464</b>	<b>1.138</b>
<b>Variación mensual.</b>								
Agricultura	sep-07	0,83	8,11	-1,98	-0,14	6,25	-15,38	27,78
Industria	sep-07	-1,06	0,00	8,00	-0,78	-2,28	-7,14	8,33
Construcción	sep-07	2,16	-3,82	6,04	1,27	1,29	-25,58	3,31
Servicios	sep-07	0,26	1,06	4,81	0,15	-0,56	-6,84	16,92
Sin empleo anterior	sep-07	2,38	-1,97	10,00	3,03	1,41	-12,00	5,36
<b>TOTAL</b>	sep-07	<b>0,73</b>	<b>0,19</b>	<b>5,23</b>	<b>0,53</b>	<b>0,12</b>	<b>-10,42</b>	<b>13,80</b>
<b>Contratos Registrados</b>								
Agricultura	sep-07	562	31	21	536	22	5	4
Industria	sep-07	816	109	77	777	44	9	5
Construcción	sep-07	4.349	790	864	5.495	372	58	148
Servicios	sep-07	20.620	4.075	3.458	21.529	913	167	260
<b>TOTAL</b>	sep-07	<b>26.347</b>	<b>5.005</b>	<b>4.420</b>	<b>28.337</b>	<b>1.351</b>	<b>239</b>	<b>417</b>
<b>Variación mensual.</b>								
Agricultura	sep-07	1,08	47,62	-30,00	27,32	-37,14	-	-42,86
Industria	sep-07	11,02	7,92	18,46	-8,91	-16,98	12,50	-44,44
Construcción	sep-07	1,92	1,41	4,22	-0,45	18,10	-3,33	-0,67
Servicios	sep-07	-6,28	-13,17	-17,15	-4,00	-19,20	4,38	-12,46
<b>TOTAL</b>	sep-07	<b>-4,40</b>	<b>-10,53</b>	<b>-13,30</b>	<b>-3,03</b>	<b>-11,87</b>	<b>0,42</b>	<b>-9,74</b>
<b>CONSUMO DE PRODUCTOS PETROLÍFEROS <sup>TM</sup> (2)</b>								
Total GLP	dic-06	26.042,00	9730,00	7.471,00	50.375,00	3.954,00	399,00	949,00
Total Gasolinas	dic-06	215.233,10	43.006,80	28.331,83	266.604,89	20.792,83	2.526,00	4.051,50
Total Keroseno	dic-06	97,79	50,88	3,18	80,52	0,80	0,00	0,80
Total Gasóleo	dic-06	522.846,43	129.422,13	149.278,38	629.870,57	30.954,88	4.381,86	5.869,47
Total Fueloil	dic-06	491.259,19	112.232,83	107.139,85	450.915,32	43.102,41	0,00	147,00
<b>TOTAL</b>	dic-06	<b>1.276.096,43</b>	<b>296.024,86</b>	<b>294.759,07</b>	<b>1.485.358,84</b>	<b>98.804,92</b>	<b>15.762,64</b>	<b>27.236,14</b>
<b>Variación acumulada</b>								
Total GLP	dic-06	-3,04	1,44	3,32	-3,91	-5,79	-5,67	-4,04
Total Gasolinas	dic-06	0,18	0,13	1,69	-1,08	-0,65	-0,88	-1,51
Total Keroseno	dic-06	-20,13	30,61	-69,23	3,37	-66,67	-	-
Total Gasóleo	dic-06	5,42	2,54	13,18	10,38	10,71	-8,04	2,78
Total Fueloil	dic-06	-18,27	-8,95	22,56	-23,85	-18,66	-	-58,59
<b>TOTAL</b>	dic-06	<b>-6,06</b>	<b>-2,53</b>	<b>14,42</b>	<b>-5,86</b>	<b>-6,86</b>	<b>-3,93</b>	<b>0,88</b>
<b>TRÁFICO PORTUARIO ACUMULADO (3)</b>								
Total Pasajeros	jun-07	206.524	91.223	22.527	1.578.217	129.809	43.704	579.824
Total Buques	jun-07	4.454	653	427	6.562	651	303	2.427
Total Mercancías <sup>TM</sup>	jun-07	10.336.713	832.970	771.517	8.569.724	509.861	56.699	165.150
<b>TRAFICO TOTAL <sup>TM</sup></b>	jun-07	<b>11.369.087</b>	<b>848.440</b>	<b>771.940</b>	<b>8.761.617</b>	<b>509.861</b>	<b>56.699</b>	<b>165.150</b>
<b>Variación acumulada</b>								
Total Pasajeros	jun-07	-3,73	-7,20	-22,50	8,92	1,13	-4,46	2,08
Total Buques	jun-07	3,80	-1,66	5,96	-1,22	15,43	-6,19	5,98
Total Mercancías <sup>TM</sup>	jun-07	7,09	-0,78	-3,84	-3,95	6,29	5,08	1,31
<b>TRAFICO TOTAL <sup>TM</sup></b>	jun-07	<b>6,43</b>	<b>-0,60</b>	<b>-3,83</b>	<b>-3,65</b>	<b>6,29</b>	<b>5,08</b>	<b>1,31</b>

Datos disponibles. (1) Observatorio Canario del Empleo y de la Formación Profesional (OBECAN). (2) Dirección General de Industria y Energía del Gobierno de Canarias. (3) Puertos de Las Palmas y Puertos de Tenerife.

## INDICADORES DE COYUNTURA DE LA ECONOMÍA ESPAÑOLA

(Variación interanual en porcentaje, salvo indicación en contrario)

Indicador	2006	2007	2006 III	2006 IV	2007 I	2007 II (1)	Fecha
<b>A. CONTABILIDAD NACIONAL (2)</b>							
<b>Demanda</b>							
Gasto en consumo final	3,8	3,9	3,8	4,0	3,9	3,8	III. 07
Gasto en consumo final hogares	3,7	3,3	3,6	3,7	3,4	3,3	III. 07
Gasto en consumo final AAPP	4,2	5,6	4,2	5,8	5,7	5,5	III. 07
Formación bruta de capital fijo	6,3	6,6	6,3	4,9	6,6	6,6	III. 07
Bienes de equipo	9,1	13,1	9,5	6,4	13,3	13,0	III. 07
Construcción	5,9	4,9	6,1	11,4	5,2	4,6	III. 07
Otros productos	3,6	3,3	2,9	5,7	2,3	4,3	III. 07
Demanda interna (3)	4,8	5,0	4,8	1,7	5,0	4,9	III. 07
Exportaciones	5,8	4,3	3,2	7,3	3,7	4,8	III. 07
Importaciones	8,6	6,3	6,0	8,8	5,9	6,7	III. 07
Demanda externa neta (3)	-1,1	-0,9	-1,0	-0,9	-0,9	-0,9	III. 07
<b>Oferta</b>							
Agricultura y pesca	-2,2	7,2	-2,5	4,3	8,8	5,5	III. 07
Energía	3,3	-0,1	3,5	-2,1	-3,8	3,5	III. 07
Industria	2,7	5,1	4,0	4,4	5,5	4,8	III. 07
Construcción	5,6	4,2	5,7	5,0	4,4	4,0	III. 07
Servicios	3,7	4,0	3,8	3,5	4,1	3,9	III. 07
PIB a p.m.	3,8	4,1	3,8	4,0	4,1	4,0	III. 07
Puestos de trabajo	3,1	3,2	2,9	3,1	3,3	3,2	III. 07
Indicador	2006	2007 (1)	2006 IV	2007 I	2007 II	2007 III (1)	Fecha
<b>B. ACTIVIDAD GENERAL</b>							
Afiliados R. General Seg. Social	4,3	3,2	3,3	3,6	3,3	2,7	Sep.07
Consumo de Energía Eléctrica (5)	3,8	3,7	3,7	5,2	4,4	1,7	Oct.07
Índice de Clima Económico (1990-2006=100)	98,3	98,1	100,7	100,4	98,2	97,3	Sep.07
<b>C. INDUSTRIA</b>							
Índice de producción industrial (IPI) (6)	3,9	2,7	4,6	4,2	2,4	0,8	Ago.07
Afiliados R. General Seg. Social, Industria	0,0	2,5	0,2	2,2	2,7	2,5	Sep.07
<b>Confianza Industrial (7)</b>							
Índice Confianza Industrial (ICI)	-2,5	0,2	-0,2	2,5	0,6	-0,6	Oct.07
Nivel cartera de pedidos	-1	4	3	7	5	3	Oct.07
Nivel existencias	12	9	11	9	8	9	Oct.07
Utilización capacidad productiva (%)	80,5	81,0	81,6	81,2	81,3	81,4	IIIT. 07
<b>D. CONSTRUCCIÓN</b>							
Visados. Superficie a construir. Vivienda	14,2	-11,8	-2,0	6,9	-14,0	-35,0	Ago.07
Hipotecas. Número	6,3	-2,9	1,7	-0,4	-3,2	-6,7	Ago.07
Capital prestado	21,1	7,1	14,4	10,7	7,5	0,6	Ago.07
Precio m <sup>2</sup> vivienda	10,4	6,1	9,1	7,2	5,8	5,3	IIIT. 07
Consumo aparente de cemento	8,5	0,6	8,5	5,5	-2,1	-1,4	Sep.07
Afiliados R. General Seg. Social. Construcción	8,7	4,2	6,8	6,1	4,4	2,3	Sep.07
Licitación oficial (precios corrientes)	31,3	-3,4	55,1	14,9	-2,1	-25,4	Ago.07
I. Sintético Construcción	6,9	6,2	6,6	6,5	6,2	5,9	IIIT. 07
<b>E. SERVICIOS</b>							
Indicador sintético servicios	4,1	4,2	4,1	4,6	4,1	4,0	III T. 07
Afiliados R. General Seg. Social. Servicios	5,2	3,6	4,0	4,1	3,7	3,0	Sep.07
Tráfico aéreo pasajeros	6,7	9,1	7,1	9,5	7,1	10,5	Sep.07
I. Confianza Servicios	16,1	12,7	18,2	15,7	12,1	11,8	Oct.07
Entrada de visitantes	3,9	2,2	2,5	5,3	0,1	2,3	Sep.07
Pernoctaciones en hoteles	6,3	2,0	5,1	4,7	1,5	1,2	Sep.07

**INDICADORES DE COYUNTURA DE LA ECONOMÍA ESPAÑOLA**  
(Variación interanual en porcentaje, salvo indicación en contrario)

Indicador	2006	2007 (1)	2006 IV	2007 I	2007 II	2007 III (1)	Fecha
<b>F. CONSUMO PRIVADO</b>							
IPI bienes consumo filtrado	2,3	2,8	4,3	4,8	2,1	0,9	Ago.07
Importación bienes de consumo	8,9	4,1	7,6	-1,1	5,6	10,6	Ago.07
I. Ventas com. al por menor real corregido	2,0	3,5	4,0	4,3	2,9	3,2	Sep.07
Matriculaciones de automóviles turismo	-1,0	-1,6	1,1	1,0	-2,5	-3,6	Sep.07
Índice confianza consumidor (7)	-12,1	-12,3	-10,0	-10,9	-12,3	-12,4	Oct.07
<b>G. INVERSIÓN EN EQUIPO</b>							
IPI bienes equipo filtrado	8,4	6,8	11,2	8,9	5,3	5,9	Ago.07
Importación bienes de equipo	3,2	11,1	3,4	20,1	11,0	-2,5	Ago.07
Matriculación de vehículos de carga	1,5	-1,1	-1,0	1,7	-2,2	-2,9	Sep.07
<b>H. SECTOR MONETARIO Y FINANCIERO</b>							
M3 Euro-zona	8,5	10,9	9,3	10,4	10,6	11,5	Sep.07
Tipo de cambio dólar USA-euro (8)	1,256	1,352	1,290	1,310	1,348	1,375	Oct.07
Tipo de cambio libra esterlina-euro (8)	0,682	0,678	0,673	0,670	0,679	0,680	Oct.07
Tipo de cambio yen japonés-euro (8)	146,06	160,83	151,86	156,47	162,82	161,84	Oct.07

Indicador	Miles	Media 2006	Media 2007 (9)	Penúltimo dato	Último dato	Fecha
<b>I. MERCADO LABORAL</b>						
EPA. Activos	22.303	3,3	2,8	2,8	3,0	III T. 07
EPA. Ocupados	20.511	4,1	3,3	3,4	3,1	III T. 07
No agrarios	19.625	4,6	3,6	3,8	3,4	III T. 07
Asalariados	16.870	4,6	3,7	4,1	3,1	III T. 07
- Temporales	5.389	6,7	-3,0	-3,6	-4,8	III T. 07
- Indefinidos	11.481	3,5	7,2	8,2	7,3	III T. 07
EPA. Parados	1.792	-3,9	-2,3	-4,2	1,5	III T. 07
EPA. Tasa de paro (var. en puntos)	-	-0,6	-0,4	-0,6	-0,1	III T. 07
Varones	-	-0,7	-0,2	-0,3	0,2	III T. 07
Mujeres	-	-0,6	-0,8	-1,0	-0,6	III T. 07
Jóvenes (16-24)	-	-1,7	0,0	0,0	1,0	III T. 07
Paro registrado	2.017	-1,5	-1,3	2,2	2,6	Sep.07
Contratos registrados	1.596	7,9	1,4	-2,7	-4,7	Sep.07
Afiliaciones Seg. Social	19.308	4,3	3,2	2,5	2,6	Sep.07

Indicador	Media 2006	Media 2007 (9)	Penúltimo dato	Último dato	Fecha
<b>J. PRECIOS Y SALARIOS</b>					
IPC. Total	3,5	2,4	2,2	2,7	Sep.07
IPC. Alimentación	3,8	3,4	3,2	3,8	Sep.07
IPC. No alimentación	3,4	2,1	1,8	2,3	Sep.07
IPC. Bienes industriales sin energía	1,4	0,8	0,5	0,4	Sep.07
IPC. Servicios	3,9	3,9	3,9	3,7	Sep.07
IPC. Energía	8,0	-0,9	-2,2	2,3	Sep.07
IPC. Subyacente (IPSEBENE)	2,9	2,5	2,5	2,6	Sep.07
Diferencial IPC España/UE-25 (10)	1,4	0,3	0,3	0,5	Sep.07
Diferencial IPC España/UE-12 (10)	1,4	0,6	0,5	0,6	Sep.07
Salarios. Convenios Colectivos (11)	3,6	2,9	2,9	2,9	Sep.07
Coste salarial total por trabajador	3,4	4,1	4,3	3,8	II T.07
<b>Deflactor del PIB p.m.</b>	<b>2006 II</b>	<b>2006 III</b>	<b>2006 IV</b>	<b>2007 I</b>	<b>2007 II</b>
	4,0	3,9	3,7	3,4	3,3

(1) Período disponible. (2) Precios constantes y datos ciclo-tendencia. (3) Contribución al crecimiento del PIB, en puntos porcentuales. (4) Corregido de efectos estacionales y de calendario. (5) Corregido de los efectos calendario y temperatura. (6) Filtrado de calendario. (7) Saldos de respuesta en %. (8) Unidades de moneda por euro. (9) Media del período para el que se dispone de datos sobre igual período del año anterior. (10) Diferencia entre las tasas de variación anual de España, UE-25 y UE-12. Obtenida a partir de los IPC armonizados de los respectivos países miembros. (11) Incorporado el impacto de las cláusulas de salvaguarda pactadas en el ejercicio anterior.

Fuente: Ministerio de Economía y Hacienda, Subdirección General de Análisis Económico; Banco de España; y Banco Central Europeo.

@.C.E.I.  
Asociación Canaria  
de Empresas de Internet

Telefonica



ACADE  
PRIVADA  
ASOCIACION  
DE CENTROS  
AUTONOMOS  
DE ENSEÑANZA  
PARA CANARIAS

CLUB DE EXPORTADORES  
&  
IMPORTADORES DE CANARIAS

ASOCIACION DE CLINICAS  
Y CENTROS HOSPITALIZACIÓN  
PRIVADA DE LAS PALMAS

ASODISCAN  
ASOCIACION CANARIA DE MEDIANAS  
Y GRANDES EMPRESAS DE DISTRIBUCION

CONFUER  
COMERCIALIZADORA CANARIA DE  
MATERIAS PLASTICAS DE PLASTICANTSA

FEDECO  
FEDERACIÓN EMPRESARIAL  
DE COMERCIO DE LAS PALMAS  
INTEGRADA EN CECAPYME

CONFEDERACIÓN EMPRESARIAL  
DE LANZAROTE

Federación Canaria  
de Empresas Portuarias

FEC  
FEDERACIÓN  
EMPRESARIAL CANARIA  
INTEGRADA EN CECAPYME

ASAJA  
Asociación Agraria - Jóvenes Agricultores  
de la Provincia de Las Palmas

COOPERATIVA  
FARMACEUTICA  
CANARIA

meca  
ASOCIACIÓN DE MUJERES  
EMPRESARIAS  
DE CANARIAS

A E C P  
ASOCIACIÓN DE  
EMPRESARIOS  
CONSTRUCTORES Y  
PROMOTORES  
DE LA PROVINCIA  
DE LAS PALMAS

ASOCIACION  
EMPRESARIAL  
DE AGENTES  
DE ADUANAS  
DE LA PROVINCIA  
DE LAS PALMAS

FEDALIME  
FEDERACIÓN PROVINCIAL DE EMPRESARIOS DE ALIMENTACIÓN

ASOCIACION  
DE EMPRESARIOS  
DE ACTIVIDADES  
HIDRAULICAS



FEMAC  
Federación Provincial de  
Empresarios Madera y Corcho  
FEMACO

femepa  
FEDERACIÓN PROVINCIAL  
DE LA PEQUEÑA Y MEDIANA EMPRESA DEL METAL  
Y NUEVAS TECNOLOGÍAS DE LAS PALMAS

ASOCIACION DE TRANSPORTES  
fet

ASOCIACION  
CANARIA DE CENTROS  
COMERCIALES

ASOCIACIÓN INDUSTRIAL  
DE CANARIAS

AINCO  
ASOCIACION DE EMPRESAS DE INGENIERIAS  
Y CONSULTORAS DE LAS PALMAS

ASOCIACIÓN  
CANARIA DE  
INDUSTRIALES  
TABAQUEROS



MAPFRE

ASPROCAN  
ASOCIACION DE ORGANIZACIONES DE PRODUCTORES  
DE PLATANOS DE CANARIAS

FEDAC  
FEDERACION PROVINCIAL DE EMPRESARIOS DE ACTIVIDADES OFICIALES

SOCIACION DE  
ONSIGNATARIOS Y  
STIBADORES DE  
UQUES



FEDERACION  
DE EMPRESARIOS  
DE HOSTELERIA Y  
TURISMO DE LAS PALMAS

O.P. ANACEF

SOGAPYME  
Sociedad de  
Ayuda de  
Canarias

unelco endesa

Binter  
LINEAS AEREAS DE CANARIAS

vodafone

CAJA RURAL  
DE CANARIAS

FREDICA  
FEDERACION REGIONAL CANARIA DE EMPRESARIOS  
IMPORTADORES Y CONCESIONARIOS DE AUTOMOVILES

La Caja  
de CANARIAS

Cámaras  
Las Palmas

CONFEDERACIÓN  
CANARIA  
DE EMPRESARIOS  
CECAE CECAPYME

CONFEDERACIÓN CANARIA DE EMPRESARIOS

León y Castillo 54, 2º planta  
35003 - Las Palmas de Gran Canaria  
Teléfono: 928 383 500  
Fax: 928 384 290  
comunicación@cclpa.org

Gobierno de Canarias  
Consejería de Economía  
y Hacienda  
Dirección General  
de Promoción Económica