

**Informe de Coyuntura  
Socioeconómica**

**Octubre de 2002**

**Confederación Canaria de Empresarios**

# ÍNDICE

I.	ÍNDICE DE PRECIOS DE CONSUMO	1
II.	MERCADO LABORAL	5
	1. PARO REGISTRADO	5
	2. CONTRATACIONES REGISTRADAS	11
III.	INDICADORES DE OFERTA Y DEMANDA	13
	1. ENERGÍA ELÉCTRICA DISPONIBLE	13
	2. ACTIVIDAD DEL SECTOR TURÍSTICO	14
	(A). TURISTAS EXTRANJEROS ENTRADOS	14
	(B). ENCUESTA DE OCUPACIÓN EN ALOJAMIENTOS TURÍSTICOS	23
	B.1. Número de viajeros entrados y estancia media	23
	B.2. Grado de ocupación y personal empleado	25
	B.3. Análisis provincial de los establecimientos hoteleros	26
	(C). ÍNDICE DE PRECIOS HOTELEROS	31
	3. MATRICULACIONES DE VEHÍCULOS EN CANARIAS	33
	4. ÍNDICES DE COMERCIO AL POR MENOR	37
	5. TRÁFICO PORTUARIO	38
	6. CONSUMO INTERIOR DE PRODUCTOS PETROLÍFEROS	45
IV.	ESTADÍSTICA DE SOCIEDADES MERCANTILES	46
V.	ANÁLISIS Y CONCLUSIONES	47
	ANEXO. INDICADORES DE COYUNTURA DE LA ECONOMÍA ESPAÑOLA	

## I. ÍNDICE DE PRECIOS DE CONSUMO

Durante septiembre de 2002, los precios aumentaron en las Islas un 0,3% con relación al pasado mes de agosto, según los datos del IPC publicados por el Instituto Nacional de Estadística. De esta forma, la inflación acumulada en el Archipiélago se sitúa en el 2,3%, así como la interanual se mantiene en el 2,7 por ciento.

En el ámbito nacional se obtiene una inflación mensual de cuatro décimas, siendo destacable el registro de un incremento interanual en los precios del 3,5%, así como de una variación acumulada del 2,5%. Por ello, el objetivo de acabar el ejercicio con una inflación no superior al 2,0%, según las previsiones realizadas por el Banco Central Europeo para el presente ejercicio, parece lejano; no obstante, su consecución dependerá del comportamiento del índice general en los meses sucesivos.

Por lo que respecta a la evolución de la cesta de la compra en las dos provincias canarias durante el mes de referencia, obtenemos en ambas una evolución mensual del 0,3%. No obstante, se observa una trayectoria más alcista del IPC en la provincia occidental, traduciéndose esta circunstancia en un incremento acumulado del 2,4% e interanual del 2,8%, correspondiendo a la provincia de Las Palmas una variación en lo que va de año del 2,1%, mientras que, en términos interanuales, alcanza un 2,7%.

Reanudando nuestro análisis dentro del contexto nacional, la denominada inflación subyacente, que excluye del índice general los precios de alimentos no elaborados y productos energéticos, presenta una subida mensual del 0,3% y del 3,5% durante los últimos doce meses, alcanzando la tasa de variación acumulada los 1,7 puntos porcentuales.

Las principales rúbricas responsables del incremento de la inflación a escala nacional durante septiembre de 2002, fueron "Prendas de vestir" que, con una subida del 2,8% elevaron el índice general dos décimas, los "Carburantes y lubricantes", cuyos precios aumentaron el 1,2% y la "Carne de ovino", con un incremento del 7,8 por ciento.

Por Comunidades Autónomas, destacamos el mayor aumento mensual del IPC en las Ciudades Autónomas de Ceuta y Melilla (0,8%), al igual que en Galicia, Murcia, País Vasco y Castilla y León, regiones que registran una variación mensual del 0,5%. Por el contrario, el Principado de Asturias presenta el mejor comportamiento inflacionista, registrando una variación mensual del 0,2% en sus niveles de precios.

Por otro lado, en términos interanuales, la comunidad autónoma más inflacionista es la Comunidad Foral de Navarra, con un 3,9% de incremento, seguida de Murcia, Baleares y Madrid, que experimentan una subida del índice general del 3,8%.

Mientras, con un incremento del 2,7%, Canarias continua apreciando la menor inflación interanual dentro del total nacional.

Prosiguiendo con el estudio de la inflación en nuestra Comunidad Autónoma, podemos citar tres grupos como los responsables de la subida acaecida durante septiembre de 2002, éstos son: "Vestido y calzado" (2,2%), "Enseñanza" (1,8%) y, por último, "Transporte", que registra un ascenso del 0,5%. En este sentido, entre los factores causantes de este incremento en los precios, se encuentra los efectos originados por la finalización del período de rebajas y el inicio de la nueva temporada del grupo de "Vestidos y calzado", el comienzo del curso escolar y la actual tendencia alcista del precio del petróleo que encarece el uso de los medios de transporte.

Por el contrario, "Ocio y Cultura" se configura como el único grupo en presentar un descenso mensual en su nivel de precios (-0,6%) debido a la finalización del período vacacional, siendo la variación nula en "Alimentos y bebidas no alcohólicas", "Medicina" y "Hoteles, cafés, restaurantes".

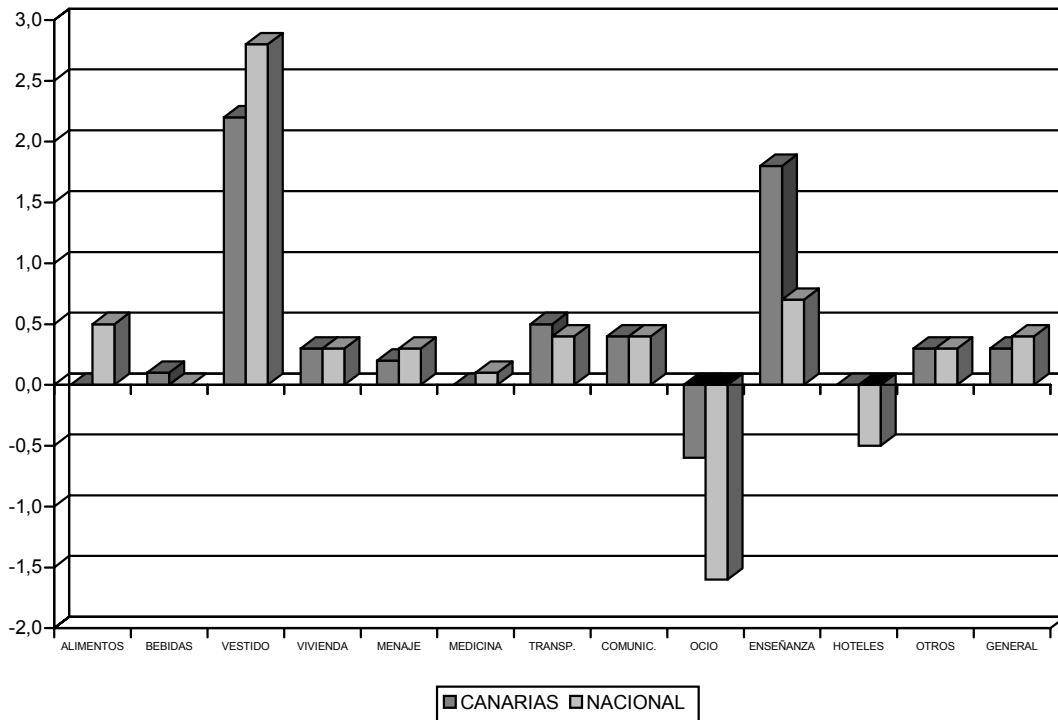
Finalmente, las expectativas de inflación para el cuarto trimestre del año se encuentran estrechamente vinculadas a la futura evolución de la coyuntura internacional y, en especial, a los precios de la energía que juegan un papel al alza en el escenario mundial, repercutiendo, indudablemente, sobre los niveles de inflación tanto nacional como regional.

### VARIACIÓN DEL IPC POR GRUPOS DE PRODUCTOS. SEPTIEMBRE 2002.

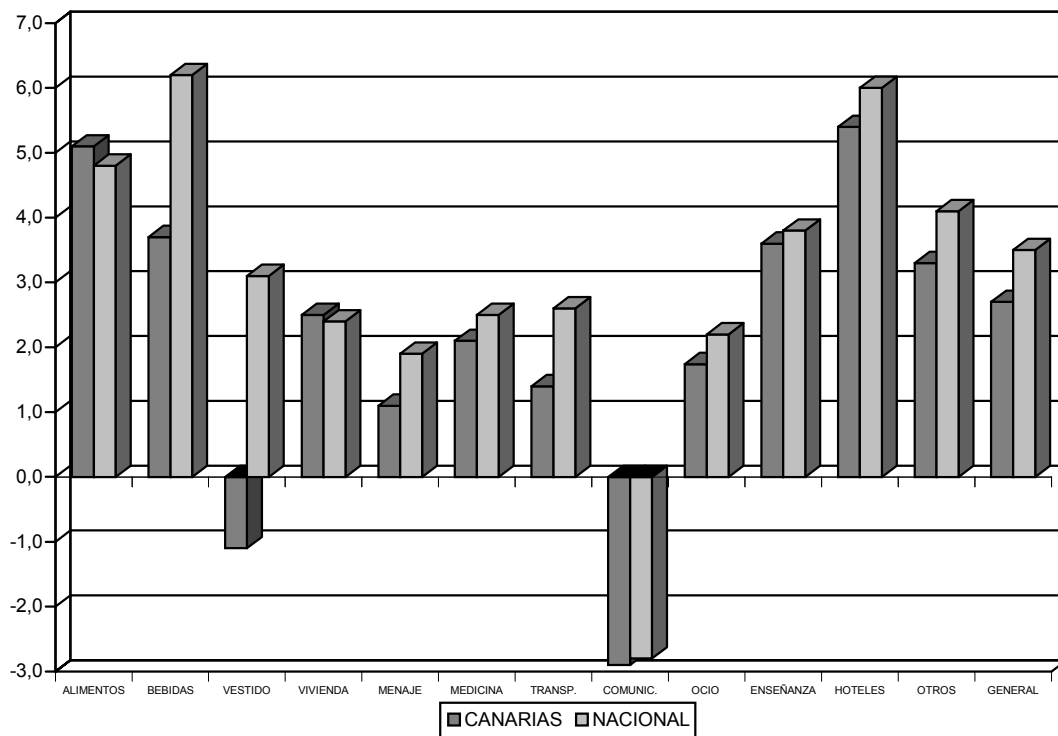
	CANARIAS			NACIONAL		
	VARIACIÓN MENSUAL	VARIACIÓN INTERANUAL	VARIACIÓN ACUMULADA	VARIACIÓN MENSUAL	VARIACIÓN INTERANUAL	VARIACIÓN ACUMULADA
ALIMENTOS Y BEB. NO ALCOH.	0,0	5,1	4,1	0,5	4,8	3,6
BEBIDAS ALCOH. Y TABACO	0,1	3,7	3,3	0,0	6,2	4,6
VESTIDO	2,2	-1,1	-5,9	2,8	3,1	-6,3
VIVIENDA	0,3	2,5	1,8	0,3	2,4	2,6
MENAJE	0,2	1,1	0,6	0,3	1,9	1,3
MEDICINA	0,0	2,1	1,7	0,1	2,5	2,3
TRANSPORTE	0,5	1,4	4,2	0,4	2,6	5,3
COMUNICACIONES	0,4	-2,9	-1,7	0,4	-2,8	-1,6
OCIO Y CULTURA	-0,6	1,7	1,5	-1,6	2,2	1,7
ENSEÑANZA	1,8	3,6	1,5	0,7	3,8	1,4
HOTELES, CAFÉS Y REST.	0,0	5,4	4,8	-0,5	6,0	5,6
OTROS	0,3	3,3	2,6	0,3	4,1	3,5
<b>GENERAL</b>	<b>0,3</b>	<b>2,7</b>	<b>2,3</b>	<b>0,4</b>	<b>3,5</b>	<b>2,5</b>

FUENTE: INE.  
ELABORACIÓN PROPIA.

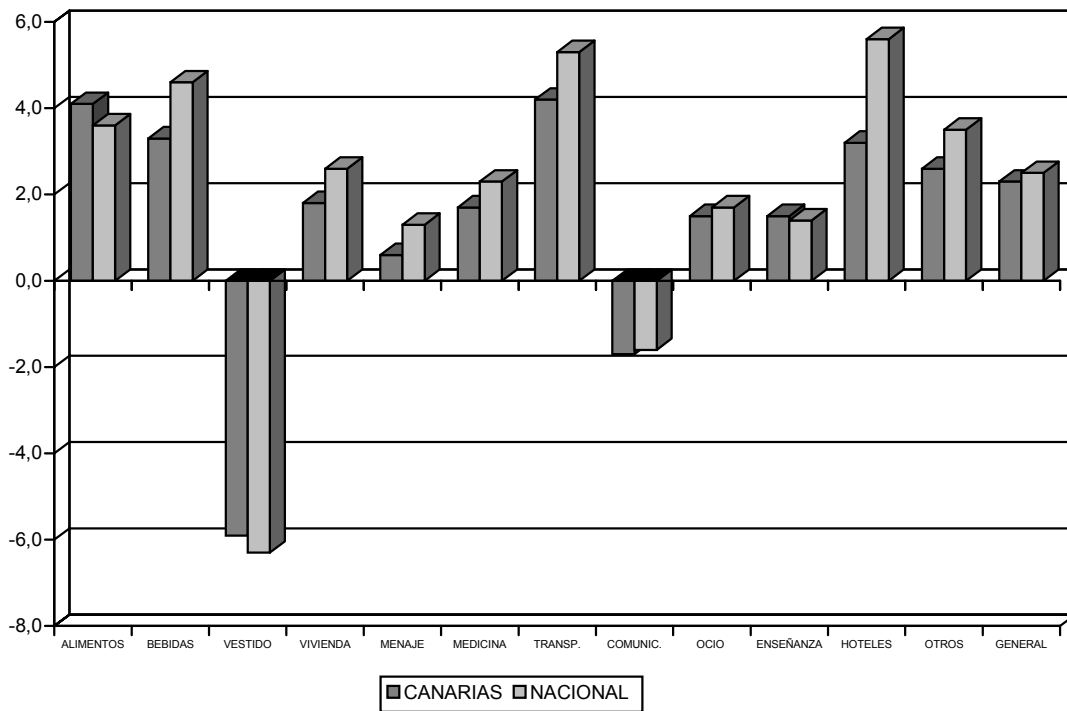
**VARIACIÓN MENSUAL DEL IPC. SEPTIEMBRE 2002**



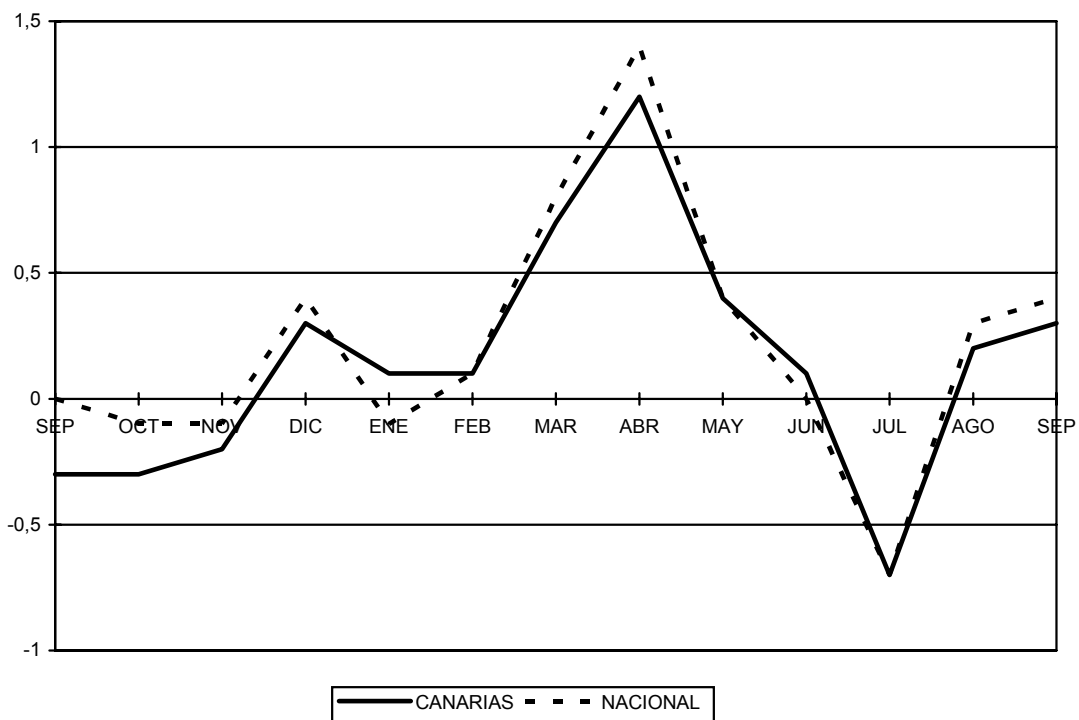
**VARIACIÓN INTERANUAL DEL IPC. SEPTIEMBRE 2001-2002**



**VARIACIÓN ACUMULADA DEL IPC. SEPTIEMBRE 2002**



**EVOLUCIÓN MENSUAL DEL IPC. SEPTIEMBRE 2001-2002**



## II. MERCADO LABORAL

### II.1. PARO REGISTRADO

El paro registrado en Canarias a finales de septiembre de 2002 ascendió a 92.938 desempleados, lo que se traduce en un aumento en las listas del INEM de 188 personas, es decir, un 0,20 por ciento más que el registro calculado durante el mes anterior. En términos interanuales, la variación observada experimenta un aumento de 958 parados, esto es, un incremento del 1,04 por ciento.

A escala provincial y en términos mensuales, la tónica observada mantiene igual tendencia que la manifestada en el ámbito regional, registrándose un aumento de 180 personas en Las Palmas, lo que supone un incremento mensual del 0,36 por ciento; mientras que el desempleo en Santa Cruz de Tenerife aumenta un 0,02 por ciento, contabilizándose de esta forma 8 personas más en busca de empleo.

Atendiendo a la evolución interanual, los resultados apreciados en los dos ámbitos provinciales toman signos opuestos. Así, Las Palmas registra un incremento del 3,68%, es decir, 1.785 desempleados más, mientras que, Santa Cruz de Tenerife reduce el número de parados en 827 personas, esto es, una disminución cifrada en un 1,90 por ciento.

A continuación, se desglosa el estudio de la cifra de parados atendiendo a diversos aspectos tales como el sexo del demandante de empleo y los diferentes sectores productivos que conforman el tejido empresarial del Archipiélago, obteniéndose así los siguientes resultados:

#### *Respecto a agosto de 2002*

Considerando la evolución del paro registrado en Canarias para cada uno de los sectores que conforman nuestra estructura productiva, debe destacarse el comportamiento a la baja que todos éstos presentan durante septiembre de 2002, a excepción del colectivo sin empleo anterior, que aumenta su volumen de parados en un 3,50 por ciento con respecto al mes precedente; y el sector agrícola, que incrementan su volumen de paro en un 1,89 por ciento.

Por su parte, el sector industrial registra un decremento en el número de desempleados cuantificado en 31 personas, esto es, un 0,62 por ciento menos, observándose respectivamente, en construcción y servicios, descensos del 0,40% y del 0,30%, lo que se traduce en 53 personas menos en busca de empleo para la primera de las ramas de actividad mencionadas y de 184 individuos para la segunda.

### *Respecto a septiembre de 2001*

Tomando como referencia septiembre de 2001, en términos relativos, construcción y agricultura continúan siendo las ramas de actividad que experimentan los mayores ascensos interanuales en el paro registrado, con un 7,55% y un 7,24% respectivamente, seguidos del sector servicios, para el que el número de desempleados se incrementó en un 1,35%. Por su parte, la industria observa una reducción interanual que implica una caída en el paro registrado del 5,18%, lo que significa 271 personas menos en busca de empleo, así como el colectivo sin empleo anterior registra 650 parados menos o, lo que es lo mismo, una reducción interanual del 5,05 por ciento.

Antes de finalizar este apartado, debe resaltarse la favorable evolución de la provincia de Santa Cruz de Tenerife, donde se registran disminuciones en la práctica totalidad de los sectores, especialmente en el colectivo sin empleo anterior que observa una reducción interanual del 10,76%. Por el contrario, el resultado observado en la rama de la construcción se confirma excepcional, al experimentar un incremento del 3,10 por ciento, correspondiendo, por su parte, a la variación del desempleo en el sector agrícola, un leve aumento del 0,33 por ciento. En cambio, Las Palmas observa un ascenso del desempleo en todas sus ramas de actividad menos en industria (-3,77%), siendo notable la subida del paro en agricultura (12,50%), construcción (12,55%) y servicios (3,29%).

### *Paro registrado según sexo*

Según el sexo del demandante de empleo, el paro registrado en Canarias durante septiembre de 2002 supone un total de 40.016 varones y 52.922 mujeres, lo que se traduce en un aumento mensual de 260 mujeres y una disminución de 72 hombres respecto de agosto de 2002.

En el ámbito provincial, el análisis de las estadísticas suministradas por el INEM refleja en Las Palmas una disminución de 94 hombres desempleados y un aumento del desempleo femenino cifrado en 274 mujeres mientras que, por su parte, la provincia de Santa Cruz de Tenerife obtiene un incremento de 22 varones y una minoración interanual de 14 mujeres.

Por tanto, el noveno mes de 2002 cierra en Las Palmas con un colectivo desempleado compuesto por 21.524 varones y 28.780 mujeres, siendo en Santa Cruz de Tenerife la cifra correspondiente al paro masculino de 18.492 personas, mientras que el femenino asciende a 24.142 personas.

En el ámbito sectorial, y diferenciando según el sexo del demandante de empleo, sobresale la disminución de 104 hombres y 18 mujeres en el paro registrado por el sector servicios. Por otro lado, debe reseñarse el aumento del desempleo masculino y femenino en el colectivo sin empleo anterior, cifrado en 138 y 276 personas respectivamente.



**PARO REGISTRADO POR SECTORES ECONÓMICOS. SEPTIEMBRE 2002.**

		VARIACIÓN MENSUAL				VARIACIÓN INTERANUAL				VARIACIÓN ENERO-SEPTIEMBRE			
		AGO-02	SEP-02	DIF.	VAR.	SEP-01	SEP-02	DIFER.	VAR.	ENE-02	SEP-02	DIFER.	VAR.
<b>AGRICULTURA</b>	LAS PALMAS	1.328	1.350	22	1,66	1.200	1.350	150	12,50	1.111	1.350	239	21,51
	S/C TENERIFE	895	915	20	2,23	912	915	3	0,33	857	915	58	6,77
	<b>CANARIAS</b>	<b>2.223</b>	<b>2.265</b>	<b>42</b>	<b>1,89</b>	<b>2.112</b>	<b>2.265</b>	<b>153</b>	<b>7,24</b>	<b>1.968</b>	<b>2.265</b>	<b>297</b>	<b>15,09</b>
<b>INDUSTRIA</b>	LAS PALMAS	2.581	2.577	-4	-0,15	2.678	2.577	-101	-3,77	2.656	2.577	-79	-2,97
	S/C TENERIFE	2.411	2.384	-27	-1,12	2.554	2.384	-170	-6,66	2.543	2.384	-159	-6,25
	<b>CANARIAS</b>	<b>4.992</b>	<b>4.961</b>	<b>-31</b>	<b>-0,62</b>	<b>5.232</b>	<b>4.961</b>	<b>-271</b>	<b>-5,18</b>	<b>5.199</b>	<b>4.961</b>	<b>-238</b>	<b>-4,58</b>
<b>CONSTRUCCIÓN</b>	LAS PALMAS	6.598	6.494	-104	-1,58	5.770	6.494	724	12,55	6.305	6.494	189	3,00
	S/C TENERIFE	6.635	6.686	51	0,77	6.485	6.686	201	3,10	6.211	6.686	475	7,65
	<b>CANARIAS</b>	<b>13.233</b>	<b>13.180</b>	<b>-53</b>	<b>-0,40</b>	<b>12.255</b>	<b>13.180</b>	<b>925</b>	<b>7,55</b>	<b>12.516</b>	<b>13.180</b>	<b>664</b>	<b>5,31</b>
<b>SERVICIOS</b>	LAS PALMAS	32.733	32.790	57	0,17	31.747	32.790	1.043	3,29	32.080	32.790	710	2,21
	S/C TENERIFE	27.756	27.515	-241	-0,87	27.757	27.515	-242	-0,87	27.174	27.515	341	1,25
	<b>CANARIAS</b>	<b>60.489</b>	<b>60.305</b>	<b>-184</b>	<b>-0,30</b>	<b>59.504</b>	<b>60.305</b>	<b>801</b>	<b>1,35</b>	<b>59.254</b>	<b>60.305</b>	<b>1.051</b>	<b>1,77</b>
<b>S.E.A.</b>	LAS PALMAS	6.884	7.093	209	3,04	7.124	7.093	-31	-0,44	6.734	7.093	359	5,33
	S/C TENERIFE	4.929	5.134	205	4,16	5.753	5.134	-619	-10,76	5.238	5.134	-104	-1,99
	<b>CANARIAS</b>	<b>11.813</b>	<b>12.227</b>	<b>414</b>	<b>3,50</b>	<b>12.877</b>	<b>12.227</b>	<b>-650</b>	<b>-5,05</b>	<b>11.972</b>	<b>12.227</b>	<b>255</b>	<b>2,13</b>
<b>TOTAL</b>	LAS PALMAS	50.124	50.304	180	0,36	48.519	50.304	1.785	3,68	48.886	50.304	1.418	2,90
	S/C TENERIFE	42.626	42.634	8	0,02	43.461	42.634	-827	-1,90	42.023	42.634	611	1,45
	<b>CANARIAS</b>	<b>92.750</b>	<b>92.938</b>	<b>188</b>	<b>0,20</b>	<b>91.980</b>	<b>92.938</b>	<b>958</b>	<b>1,04</b>	<b>90.909</b>	<b>92.938</b>	<b>2.029</b>	<b>2,23</b>

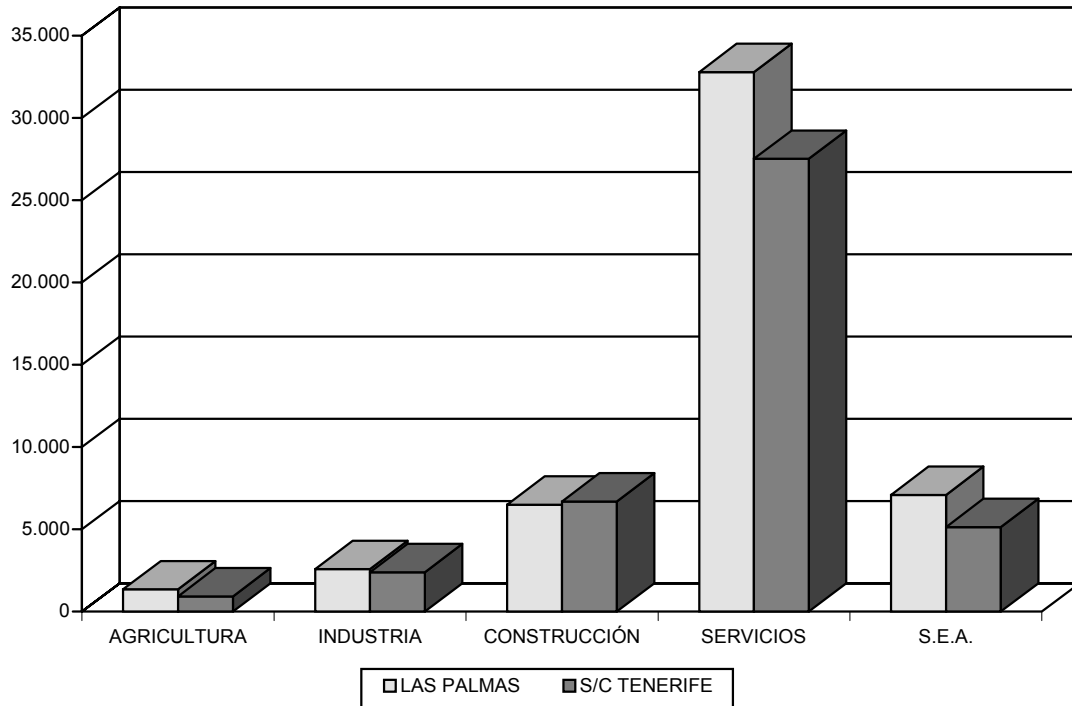
FUENTE: INEM.  
ELABORACIÓN PROPIA.

**PARO REGISTRADO SEGÚN SEXO. SEPTIEMBRE 2002.**

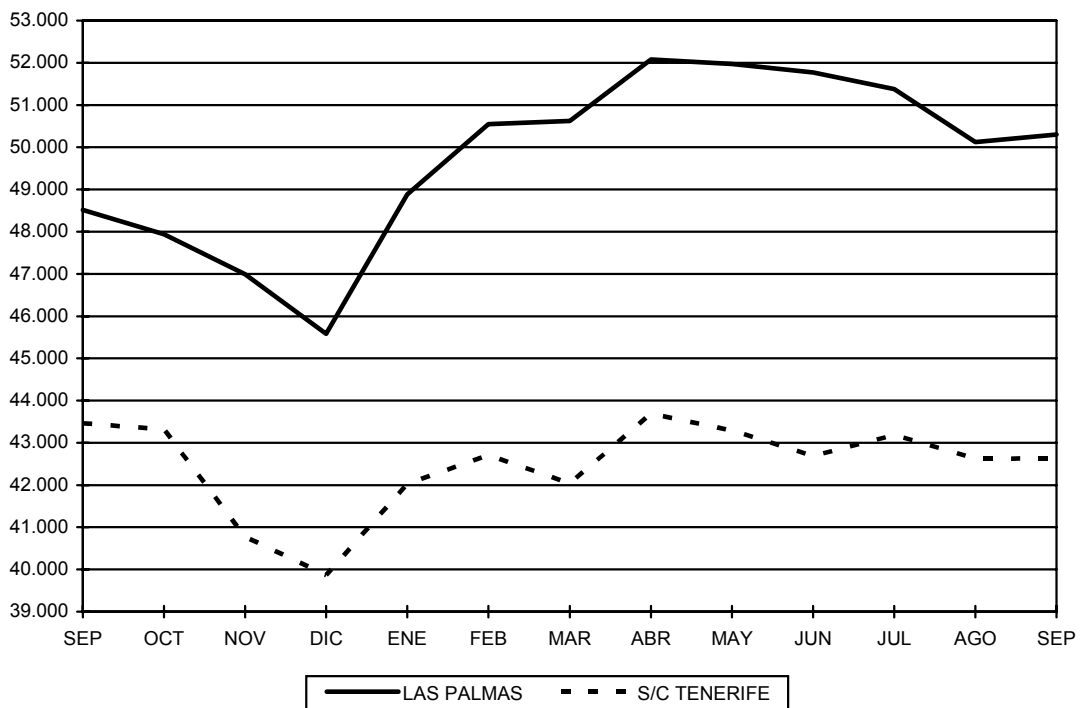
		AGOSTO 2002		SEPTIEMBRE 2002		VAR. ABSOLUTA	
		HOMBRES	MUJERES	HOMBRES	MUJERES	HOMBRES	MUJERES
AGRICULTURA	LAS PALMAS	377	951	392	958	15	7
	S/C TENERIFE	381	514	385	530	4	16
	<b>CANARIAS</b>	<b>758</b>	<b>1.465</b>	<b>777</b>	<b>1.488</b>	<b>19</b>	<b>23</b>
INDUSTRIA	LAS PALMAS	1.408	1.173	1.396	1.181	-12	8
	S/C TENERIFE	1.330	1.081	1.305	1.079	-25	-2
	<b>CANARIAS</b>	<b>2.738</b>	<b>2.254</b>	<b>2.701</b>	<b>2.260</b>	<b>-37</b>	<b>6</b>
CONSTRUCCIÓN	LAS PALMAS	5.982	616	5.882	612	-100	-4
	S/C TENERIFE	5.826	809	5.838	848	12	39
	<b>CANARIAS</b>	<b>11.808</b>	<b>1.425</b>	<b>11.720</b>	<b>1.460</b>	<b>-88</b>	<b>35</b>
SERVICIOS	LAS PALMAS	11.660	21.073	11.615	21.175	-45	102
	S/C TENERIFE	9.452	18.304	9.393	18.122	-59	-182
	<b>CANARIAS</b>	<b>21.112</b>	<b>39.377</b>	<b>21.008</b>	<b>39.297</b>	<b>-104</b>	<b>-80</b>
S.E.A.	LAS PALMAS	2.191	4.693	2.239	4.854	48	161
	S/C TENERIFE	1.481	3.448	1.571	3.563	90	115
	<b>CANARIAS</b>	<b>3.672</b>	<b>8.141</b>	<b>3.810</b>	<b>8.417</b>	<b>138</b>	<b>276</b>
TOTAL	LAS PALMAS	21.618	28.506	21.524	28.780	-94	274
	S/C TENERIFE	18.470	24.156	18.492	24.142	22	-14
	<b>CANARIAS</b>	<b>40.088</b>	<b>52.662</b>	<b>40.016</b>	<b>52.922</b>	<b>-72</b>	<b>260</b>

FUENTE: INEM.  
ELABORACIÓN PROPIA.

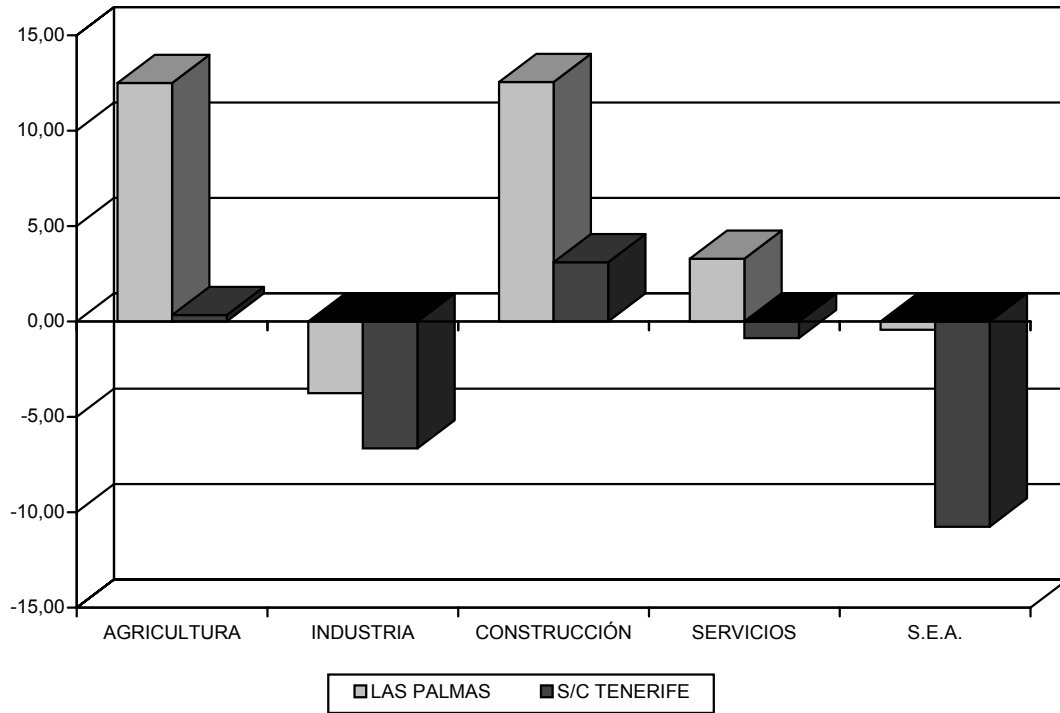
**PARO REGISTRADO POR SECTORES. SEPTIEMBRE 2002**



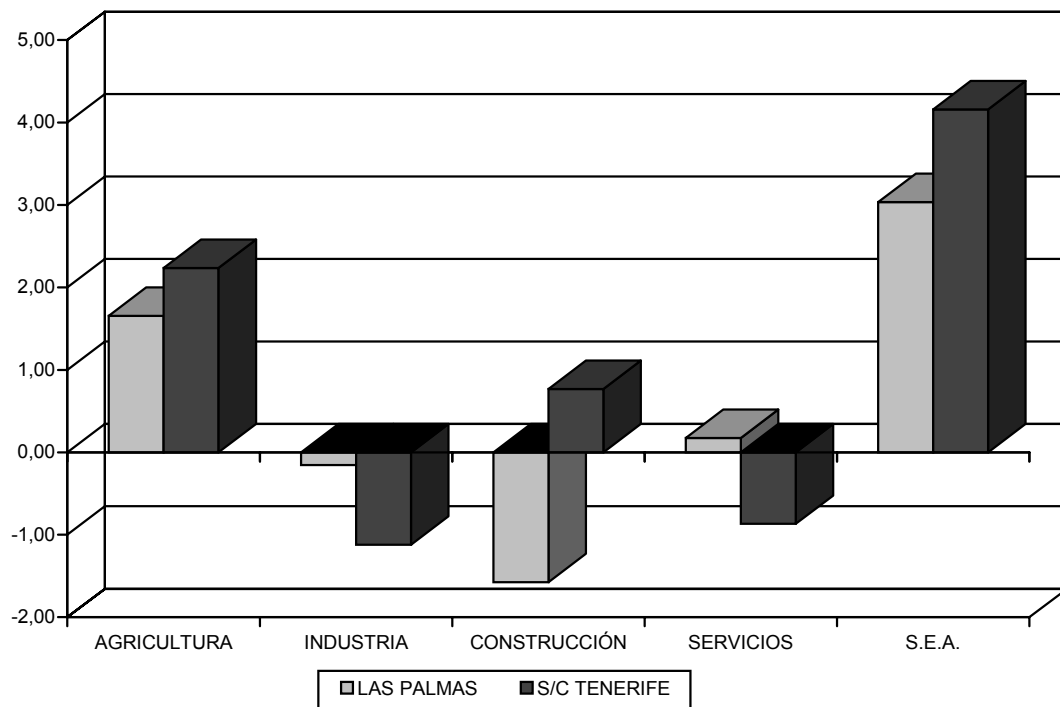
**EVOLUCIÓN DEL PARO REGISTRADO. SEPTIEMBRE 2001-2002**



**TASA DE VARIACIÓN INTERANUAL DEL PARO. SEPTIEMBRE 2002**



**TASA DE VARIACIÓN MENSUAL DEL PARO. AGO 02-SEP 02**



## **II.2. CONTRATACIONES REGISTRADAS**

Durante septiembre de 2002, el número de contratos registrados en las oficinas del INEM a escala regional alcanzó la cifra de 59.840, lo que supone un ascenso de 4,39% con relación al mes inmediatamente anterior, es decir, 2.516 contratos más.

Atendiendo a la evolución registrada por provincias, se observa un comportamiento de idéntico signo en ambas, de tal forma que Las Palmas aumenta el número de contratos en un 4,44%, lo que en términos absolutos supone una variación de 1.447 nuevos contratos, mientras que, por su parte, en Santa Cruz de Tenerife el aumento de las contrataciones es del 4,33%, es decir, 1.069 contratos más. Tales resultados representan durante el mes de referencia la formalización de un total de 34.058 contratos en la provincia de Las Palmas y de 25.182 en Santa Cruz de Tenerife.

A escala regional y, teniendo en consideración las diferentes ramas de actividad, todos los sectores registran un ascenso en la contratación durante el mes de septiembre. En este sentido, siguiendo un análisis cuantitativo de la situación, el sector servicios, con una tasa de variación del 2,62%, aumentó el número de contratos en 1.140 alcanzando así el mayor volumen de contratación (44.709); le sigue el sector de la construcción con 872 contratos nuevos y una variación del 8,19%, y el sector agrícola con 458 contratos más, lo que se traduce en una variación mensual del 37,45%.

En cuanto al número de contrataciones durante septiembre de 2002, el sector servicios presenta mayor número, con un total de 44.709 registros, seguido del sector de la construcción con 11.516 contratos, e industria con 1.934 registros. Por su parte, el sector agrícola, con un total de 1.681 contratos, presenta el menor volumen relativo de contrataciones.

Por tipo de contrato, entre los que distinguimos “indefinidos”, de “duración determinada”, “en prácticas” y “formativos”, se detecta el siguiente comportamiento durante septiembre del presente ejercicio: la contratación indefinida aumenta un 16,31%, lo que supone 881 contratos más; la contratación de duración determinada crece un 3,86%, la modalidad de contratos en prácticas aumenta con relación al pasado mes un 23,95%, esto es, 57 registros más y, por último, en cuanto a los contratos para la formación se refiere, se registra un descenso relativo del 68,28%, lo que significa 396 contrataciones menos.

Finalmente, se observa como la modalidad más frecuente a la hora de formalizar un contrato es la de duración determinada, que representa 53.080 contrataciones; asimismo, los contratos indefinidos alcanzaron la cifra de 6.281, mientras que los contratos registrados bajo la modalidad de “prácticas” y “formación” ascendieron a 295 y 184, respectivamente.

**CONTRATACIONES REGISTRADAS POR SECTORES  
ECONÓMICOS. SEPTIEMBRE 2002.**

**CONTRATACIONES REGISTRADAS POR TIPOS DE  
CONTRATOS. SEPTIEMBRE 2002.**

		VARIACIÓN MENSUAL						VARIACIÓN MENSUAL			
		AGO.02	SEP.02	DIFER.	VARIAC.			AGO.02	SEP.02	DIFER.	VARIAC.
<b>AGRICULTURA</b>	LAS PALMAS	886	1.016	130	14,67	<b>INDEFINIDOS</b>	LAS PALMAS	3.080	3.538	458	14,87
	S/C TENERIFE	337	665	328	97,33		S/C TENERIFE	2.320	2.743	423	18,23
	<b>CANARIAS</b>	<b>1.223</b>	<b>1.681</b>	<b>458</b>	<b>37,45</b>		<b>CANARIAS</b>	<b>5.400</b>	<b>6.281</b>	<b>881</b>	<b>16,31</b>
<b>INDUSTRIA</b>	LAS PALMAS	1.071	999	-72	-6,72	<b>DURACIÓN DETERMINADA</b>	LAS PALMAS	28.918	30.230	1.312	4,54
	S/C TENERIFE	817	935	118	14,44		S/C TENERIFE	22.188	22.850	662	2,98
	<b>CANARIAS</b>	<b>1.888</b>	<b>1.934</b>	<b>46</b>	<b>2,44</b>		<b>CANARIAS</b>	<b>51.106</b>	<b>53.080</b>	<b>1.974</b>	<b>3,86</b>
<b>CONSTRUCCIÓN</b>	LAS PALMAS	5.737	6.485	748	13,04	<b>EN PRÁCTICAS</b>	LAS PALMAS	126	139	13	10,32
	S/C TENERIFE	4.907	5.031	124	2,53		S/C TENERIFE	112	156	44	39,29
	<b>CANARIAS</b>	<b>10.644</b>	<b>11.516</b>	<b>872</b>	<b>8,19</b>		<b>CANARIAS</b>	<b>238</b>	<b>295</b>	<b>57</b>	<b>23,95</b>
<b>SERVICIOS</b>	LAS PALMAS	24.917	25.558	641	2,57	<b>FORMACIÓN</b>	LAS PALMAS	487	151	-336	-68,99
	S/C TENERIFE	18.652	19.151	499	2,68		S/C TENERIFE	93	33	-60	-64,52
	<b>CANARIAS</b>	<b>43.569</b>	<b>44.709</b>	<b>1.140</b>	<b>2,62</b>		<b>CANARIAS</b>	<b>580</b>	<b>184</b>	<b>-396</b>	<b>-68,28</b>
<b>TOTAL</b>	LAS PALMAS	32.611	34.058	1.447	4,44	<b>TOTAL</b>	LAS PALMAS	32.611	34.058	1.447	4,44
	S/C TENERIFE	24.713	25.782	1.069	4,33		S/C TENERIFE	24.713	25.782	1.069	4,33
	<b>CANARIAS</b>	<b>57.324</b>	<b>59.840</b>	<b>2.516</b>	<b>4,39</b>		<b>CANARIAS</b>	<b>57.324</b>	<b>59.840</b>	<b>2.516</b>	<b>4,39</b>

FUENTE: INEM.  
ELABORACIÓN PROPIA.

En la provincia de Las Palmas no están incluidas las contrataciones del Instituto Social de la Marina.

### III. INDICADORES DE OFERTA Y DEMANDA

#### III.1. ENERGÍA ELÉCTRICA DISPONIBLE

Según los datos facilitados por UNELCO, la energía disponible en el mes de septiembre de 2002 fue de 608.530 Mwh, lo que representa un aumento del 5,01% con respecto al mismo mes de 2001.

Por islas, puede observarse un comportamiento diferenciado entre las mismas, obteniéndose los mayores crecimientos en términos interanuales en Lanzarote (18,54%) y en La Gomera (8,91%). Por el contrario, los descensos más significativos de energía disponible se registran en La Palma (-4,69%) y en Fuerteventura (-3,54%).

Respecto al número de abonados en Canarias, éste ha experimentado durante septiembre de 2002 un incremento interanual cuantificado en un 3,59%, pasando de 890.980 clientes durante 2001 a los 922.979 de 2002, consecuencia de los ascensos registrados para cada una de las islas que conforman nuestro Archipiélago, siendo el más pronunciado el que se observa en Fuerteventura (9,60%) y el de menor intensidad el producido en La Gomera, que registra una variación de 2,39 puntos porcentuales.

#### ENERGÍA DISPONIBLE. NÚMERO DE CLIENTES. SEPTIEMBRE 2002.

	ENERGÍA DISPONIBLE (Mwh)			NÚMERO DE CLIENTES		
	AÑO 2001	AÑO 2002	% 01-02	AÑO 2001	AÑO 2002	% 01-02
<b>GRAN CANARIA</b>	242.017	247.182	2,13	371.418	384.170	3,43
<b>TENERIFE</b>	222.392	238.445	7,22	371.763	383.247	3,09
<b>LA PALMA</b>	17.044	16.244	-4,69	41.159	42.499	3,26
<b>LA GOMERA</b>	4.424	4.818	8,91	11.668	11.947	2,39
<b>EL HIERRO</b>	2.380	2.328	-2,18	5.628	5.817	3,36
<b>FUERTEVENTURA</b>	39.013	37.631	-3,54	33.235	36.424	9,60
<b>LANZAROTE</b>	52.202	61.882	18,54	56.109	58.875	4,93
<b>TOTAL</b>	<b>579.472</b>	<b>608.530</b>	<b>5,01</b>	<b>890.980</b>	<b>922.979</b>	<b>3,59</b>

FUENTE: UNELCO.  
ELABORACIÓN PROPIA.

## III.2. ACTIVIDAD DEL SECTOR TURÍSTICO

### (A). TURISTAS EXTRANJEROS ENTRADOS

Durante septiembre de 2002, entraron en Canarias un total de 747.138 turistas extranjeros, según los datos elaborados por la Consejería de Turismo y Transportes del Gobierno de Canarias, lo que supone un descenso del 5,44% en comparación con el mismo mes del año anterior. Por su parte, en términos acumulados, la variación observada experimenta de igual forma una minoración, cifrada para el mes de referencia en el 4,66 por ciento.

Respecto a la evolución mensual, se aprecia una reducción de la afluencia de visitantes a las Islas del 5,98%, lo que determina la entrada de 47.517 turistas menos respecto de agosto de 2002.

A escala provincial, se observa un comportamiento bajista en los dos ámbitos considerados, si bien con mayor intensidad relativa en Santa Cruz de Tenerife, donde se registra un descenso interanual del 9,72% frente al 2,87% correspondiente a Las Palmas. De igual modo, al atender a la variación acumulada se obtienen resultados de análogo signo, experimentando la provincia occidental una reducción del 5,20%, que se corresponden con una disminución del 4,31% en Las Palmas.

En un análisis más detallado que contempla la entrada de turistas por islas, destacamos inicialmente que el 65,05% de los mismos son recibidos por Gran Canaria y Tenerife, que de forma individual representan un 30,07% y 34,98% respectivamente, del total de turistas llegados al Archipiélago durante septiembre de 2002.

Prosiguiendo en nuestro estudio, como comentábamos inicialmente, el descenso mensual en la afluencia de turistas registrado durante el mes de referencia, se corresponde con una disminución del 1,18% en la provincia de Las Palmas así como al decremento registrado en la provincia de Santa Cruz de Tenerife, cifrado en un 13,47 por ciento.

Al atender de forma individual a cada una de las islas que componen las dos provincias canarias, destacamos que, por la provincia de las Palmas, el descenso mensual es más acusado para las islas de Lanzarote (7,43%) y Fuerteventura (2,43%), mientras que, por su parte, Gran Canaria obtiene una variación mensual positiva, cuantificada en un 3,97 por ciento.

Por lo que respecta a las islas occidentales, se observa en todas ellas una evolución mensual negativa, obteniendo Tenerife un pronunciado descenso que implica la



entrada de 41.429 turistas menos con relación a agosto de 2002 (-13,68%) que se corresponde en La Palma con un descenso mensual del 4,74%.

Las nacionalidades que en conjunto aglutinan el mayor porcentaje de turistas extranjeros entrados en Canarias durante el mes de referencia, un 80,25% sobre el total o, lo que es lo mismo, 599.633 visitantes, son, por este orden, británicos, alemanes e irlandeses, cuya afluencia al Archipiélago se redujo en términos interanuales un 9,62% en el caso del turista alemán, un 1,62% para el británico y, finalmente, la afluencia de turistas irlandeses disminuyó en un 5,28%

Por provincias y, tomando datos interanuales, destacamos en Las Palmas la disminución registrada en el caso del turismo alemán, cifrada en un 8,42%, mientras que, por el contrario, las visitas procedentes de Reino Unido se incrementan un 2,73% con respecto al mismo mes del año pasado. La lectura de los datos anteriormente mencionados refleja, atendiendo al valor acumulado, una variación negativa del 8,36% para los primeros y del 0,57% para los segundos.

En Santa Cruz de Tenerife, caracterizada por una mayor afluencia del turismo británico, se recoge un decremento interanual en el mismo del 6,79%, al igual que en el caso del turismo procedente de Alemania, la variación observada supone una reducción del 13,02 por ciento.

Finalmente, en cuanto a la variación interanual por islas se refiere, resulta importante destacar la disminución experimentada del número de visitantes extranjeros en Tenerife (-9,72%), seguido de Gran Canaria (-6,02%) y Fuerteventura (-0,33%), correspondiendo por el contrario a Lanzarote un incremento interanual del 0,44%.

## NÚMERO DE TURISTAS EXTRANJEROS ENTRADOS EN LAS ISLAS.

	VARIACIÓN INTERANUAL			VARIACIÓN ACUMULADA			VARIACIÓN MENSUAL		
	SEP. 01	SEP. 02	VAR.	ENE-SEP 01	ENE-SEP 02	VAR.	AGO.02	SEP. 02	VAR.
GRAN CANARIA	239.118	224.712	-6,02	2.246.730	2.089.341	-7,01	216.124	224.712	3,97
LANZAROTE	143.232	143.866	0,44	1.335.380	1.312.370	-1,72	155.448	143.866	-7,45
FUERTEVENTURA	110.609	110.248	-0,33	994.629	977.890	-1,68	112.996	110.248	-2,43
<b>TOTAL LAS PALMAS</b>	<b>492.959</b>	<b>478.826</b>	<b>-2,87</b>	<b>4.576.739</b>	<b>4.379.601</b>	<b>-4,31</b>	<b>484.568</b>	<b>478.826</b>	<b>-1,18</b>
TENERIFE	289.487	261.351	-9,72	2.807.614	2.666.855	-5,01	302.780	261.351	-13,68
LA PALMA	7.712	6.961	-9,74	95.683	85.342	-10,81	7.307	6.961	-4,74
<b>TTL. S/C TENERIFE</b>	<b>297.199</b>	<b>268.312</b>	<b>-9,72</b>	<b>2.903.297</b>	<b>2.752.197</b>	<b>-5,20</b>	<b>310.087</b>	<b>268.312</b>	<b>-13,47</b>
<b>TOTAL CANARIAS</b>	<b>790.158</b>	<b>747.138</b>	<b>-5,44</b>	<b>7.480.036</b>	<b>7.131.798</b>	<b>-4,66</b>	<b>794.655</b>	<b>747.138</b>	<b>-5,98</b>

FUENTE: CONSEJERÍA DE TURISMO Y TRANSPORTES.  
ELABORACIÓN PROPIA.

**TURISTAS EXTRANJEROS ENTRADOS EN CANARIAS POR NACIONALIDAD.**

**CANARIAS**

	VARIACIÓN ACUMULADA			VARIACIÓN INTERANUAL		
	2001	2002	VARIAC.	SEP-2001	SEP-2002	VARIAC.
<b>Alemania</b>	2.159.465	1.962.954	-9,10	244.333	220.837	-9,62
<b>Austria</b>	91.881	89.274	-2,84	9.535	9.453	-0,86
<b>Bélgica</b>	176.172	164.732	-6,49	15.605	13.529	-13,30
<b>Dinamarca</b>	170.859	140.919	-17,52	8.103	6.048	-25,36
<b>Federación Rusa</b>	24.780	22.689	-8,44	2.407	2.045	-15,04
<b>Finlandia</b>	136.654	120.941	-11,50	742	739	-0,40
<b>Francia</b>	116.765	111.120	-4,83	11.879	10.230	-13,88
<b>Reino Unido</b>	2.965.866	2.940.444	-0,86	346.109	340.511	-1,62
<b>Holanda</b>	379.912	366.369	-3,56	39.531	37.263	-5,74
<b>Irlanda</b>	274.116	293.481	7,06	40.421	38.285	-5,28
<b>Italia</b>	127.365	139.697	9,68	9.577	11.857	23,81
<b>Noruega</b>	196.807	184.942	-6,03	9.903	9.310	-5,99
<b>República Checa</b>	47.654	46.779	-1,84	6.144	5.380	-12,43
<b>Polonia</b>	19.769	17.281	-12,59	2.041	1.468	-28,07
<b>Suecia</b>	323.179	293.319	-9,24	10.053	9.604	-4,47
<b>Suiza</b>	118.942	97.378	-18,13	14.915	11.973	-19,73
<b>Otros</b>	149.850	139.479	-6,92	18.860	18.606	-1,35
<b>Total</b>	<b>7.480.036</b>	<b>7.131.798</b>	<b>-4,66</b>	<b>790.158</b>	<b>747.138</b>	<b>-5,44</b>

FUENTE: CONSEJERÍA DE TURISMO Y TRANSPORTES.  
ELABORACIÓN PROPIA.

**TURISTAS EXTRANJEROS ENTRADOS POR PROVINCIAS,  
POR NACIONALIDAD.**

**LAS PALMAS**

	VARIACIÓN ACUMULADA			VARIACIÓN INTERANUAL		
	2001	2002	VARIAC.	SEP-2001	SEP-2002	VARIAC.
Alemania	1.535.504	1.403.015	-8,63	180.816	165.593	-8,42
Austria	57.229	52.972	-7,44	6.297	6.245	-0,83
Bélgica	65.550	64.316	-1,88	5.474	5.112	-6,61
Dinamarca	121.497	99.446	-18,15	6.219	5.034	-19,05
Federación Rusa	416	863	107,45	0	0	-
Finlandia	87.977	76.619	-12,91	742	739	-0,40
Francia	22.132	25.307	14,35	2.400	2.495	3,96
Reino Unido	1.590.741	1.581.633	-0,57	188.200	193.330	2,73
Holanda	252.756	247.787	-1,97	27.696	25.944	-6,33
Irlanda	226.198	244.353	8,03	32.618	32.175	-1,36
Italia	43.576	56.003	28,52	2.901	4.683	61,43
Noruega	142.575	142.369	-0,14	6.890	7.966	15,62
República Checa	35.882	32.911	-8,28	4.441	3.543	-20,22
Polonia	8.689	4.112	-52,68	921	386	-58,09
Suecia	214.890	195.262	-9,13	6.896	6.747	-2,16
Suiza	86.713	68.673	-20,80	10.955	8.635	-21,18
Otros	84.414	83.960	-0,54	9.493	10.199	7,44
<b>Total</b>	<b>4.576.739</b>	<b>4.379.601</b>	<b>-4,31</b>	<b>492.959</b>	<b>478.826</b>	<b>-2,87</b>

**S/C TENERIFE**

	VARIACIÓN ACUMULADA			VARIACIÓN INTERANUAL		
	2001	2002	VARIAC.	SEP-2001	SEP-2002	VARIAC.
Alemania	623.961	559.939	-10,26	63.517	55.244	-13,02
Austria	34.652	36.302	4,76	3.238	3.208	-0,93
Bélgica	110.622	100.416	-9,23	10.131	8.417	-16,92
Dinamarca	49.362	41.473	-15,98	1.884	1.014	-46,18
Federación Rusa	24.364	21.826	-10,42	2.407	2.045	-15,04
Finlandia	48.677	44.322	-8,95	0	0	-
Francia	94.633	85.813	-9,32	9.479	7.735	-18,40
Reino Unido	1.375.125	1.358.811	-1,19	157.909	147.181	-6,79
Holanda	127.156	118.582	-6,74	11.835	11.319	-4,36
Irlanda	47.918	49.128	2,53	7.803	6.110	-21,70
Italia	83.789	83.694	-0,11	6.676	7.174	7,46
Noruega	54.232	42.573	-21,50	3.013	1.344	-55,39
República Checa	11.772	13.868	17,80	1.703	1.837	7,87
Polonia	11.080	13.169	18,85	1.120	1.082	-3,39
Suecia	108.289	98.057	-9,45	3.157	2.857	-9,50
Suiza	32.229	28.705	-10,93	3.960	3.338	-15,71
Otros	65.436	55.519	-15,16	9.367	8.407	-10,25
<b>Total</b>	<b>2.903.297</b>	<b>2.752.197</b>	<b>-5,20</b>	<b>297.199</b>	<b>268.312</b>	<b>-9,72</b>

FUENTE: CONSEJERÍA DE TURISMO Y TRANSPORTES.  
ELABORACIÓN PROPIA.

**PROVINCIA DE LAS PALMAS. TURISTAS EXTRANJEROS ENTRADOS POR ISLAS,  
POR NACIONALIDAD.**

	GRAN CANARIA			FUERTEVENTURA			LANZAROTE											
	VARIACIÓN ACUMULADA			VARIACIÓN INTERANUAL			VARIACIÓN ACUMULADA			VARIACIÓN INTERANUAL			VARIACIÓN ACUMULADA			VARIACIÓN INTERANUAL		
	2001	2002	VAR.	SEP-01	SEP-02	VAR.	2001	2002	VAR.	SEP-01	SEP-02	VAR.	2001	2002	VARI.	SEP-01	SEP-02	VAR.
<b>Alemania</b>	670.441	588.074	-12,29	78.378	65.895	-15,93	515.601	496.511	-3,70	62.021	62.150	0,21	349.462	318.430	-8,88	40.417	37.548	-7,10
<b>Austria</b>	38.641	38.165	-1,23	4.430	4.469	0,88	5.421	5.095	-6,01	620	618	-0,32	13.167	9.712	-26,24	1.247	1.158	-7,14
<b>Bélgica</b>	37.820	36.906	-2,42	3.254	2.800	-13,95	9.828	10.336	5,17	1.061	1.383	30,35	17.902	17.074	-4,63	1.159	929	-19,84
<b>Dinamarca</b>	90.512	75.819	-16,23	4.522	3.149	-30,36	6.774	4.183	-38,25	0	0	-	24.211	19.444	-19,69	1.697	1.885	11,08
<b>Federación Rusa</b>	416	710	70,67	0	0	-	0	153	-	0	0	-	0	0	-	0	0	-
<b>Finlandia</b>	62.343	56.256	-9,76	742	739	-0,40	9.132	9.764	6,92	0	0	-	16.502	10.599	-35,77	0	0	-
<b>Francia</b>	10.135	10.864	7,19	1.073	945	-11,93	6.247	6.561	5,03	694	880	26,80	5.750	7.882	37,08	633	670	5,85
<b>Reino Unido</b>	639.078	615.515	-3,69	83.062	87.142	4,91	318.485	318.633	0,05	36.001	34.283	-4,77	633.178	647.485	2,26	69.137	71.905	4,00
<b>Holanda</b>	161.546	158.159	-2,10	18.426	16.531	-10,28	35.383	40.116	13,38	3.648	4.217	15,60	55.827	49.512	-11,31	5.622	5.196	-7,58
<b>Irlanda</b>	100.347	99.136	-1,21	15.257	14.552	-4,62	20.189	23.639	17,09	2.793	2.615	-6,37	105.662	121.578	15,06	14.568	15.008	3,02
<b>Italia</b>	24.889	27.667	11,16	1.411	2.629	86,32	7.343	10.866	47,98	568	992	74,65	11.344	17.470	54,00	922	1.062	15,18
<b>Noruega</b>	97.784	101.143	3,44	5.264	5.486	4,22	13.253	7.226	-45,48	0	0	-	31.538	34.000	7,81	1.626	2.480	52,52
<b>República Checa</b>	21.273	19.291	-9,32	2.713	1.697	-37,45	5.204	5.693	9,40	639	899	40,69	9.405	7.927	-15,72	1.089	947	-13,04
<b>Polonia</b>	8.689	3.918	-54,91	921	386	-58,09	0	194	-	0	0	-	0	0	-	0	0	-
<b>Suecia</b>	161.118	146.290	-9,20	6.179	5.111	-17,28	24.013	22.858	-4,81	0	0	-	29.759	26.114	-12,25	717	1.636	128,17
<b>Suiza</b>	54.153	45.144	-16,64	6.471	5.200	-19,64	9.848	7.764	-21,16	1.183	1.009	-14,71	22.712	15.765	-30,59	3.301	2.426	-26,51
<b>Otros</b>	67.545	66.284	-1,87	7.015	7.981	13,77	7.908	8.298	4,93	1.381	1.202	-12,96	8.961	9.378	4,65	1.097	1.016	-7,38
<b>Total</b>	<b>2.246.730</b>	<b>2.089.341</b>	<b>-7,01</b>	<b>239.118</b>	<b>224.712</b>	<b>-6,02</b>	<b>994.629</b>	<b>977.890</b>	<b>-1,68</b>	<b>110.609</b>	<b>110.248</b>	<b>-0,33</b>	<b>1.335.380</b>	<b>1.312.370</b>	<b>-1,72</b>	<b>143.232</b>	<b>143.866</b>	<b>0,44</b>

FUENTE: CONSEJERÍA DE TURISMO Y TRANSPORTES.  
ELABORACIÓN PROPIA.

**S/C TENERIFE, TURISTAS EXTRANJEROS ENTRADOS POR ISLAS,  
POR NACIONALIDAD.**

**TENERIFE**

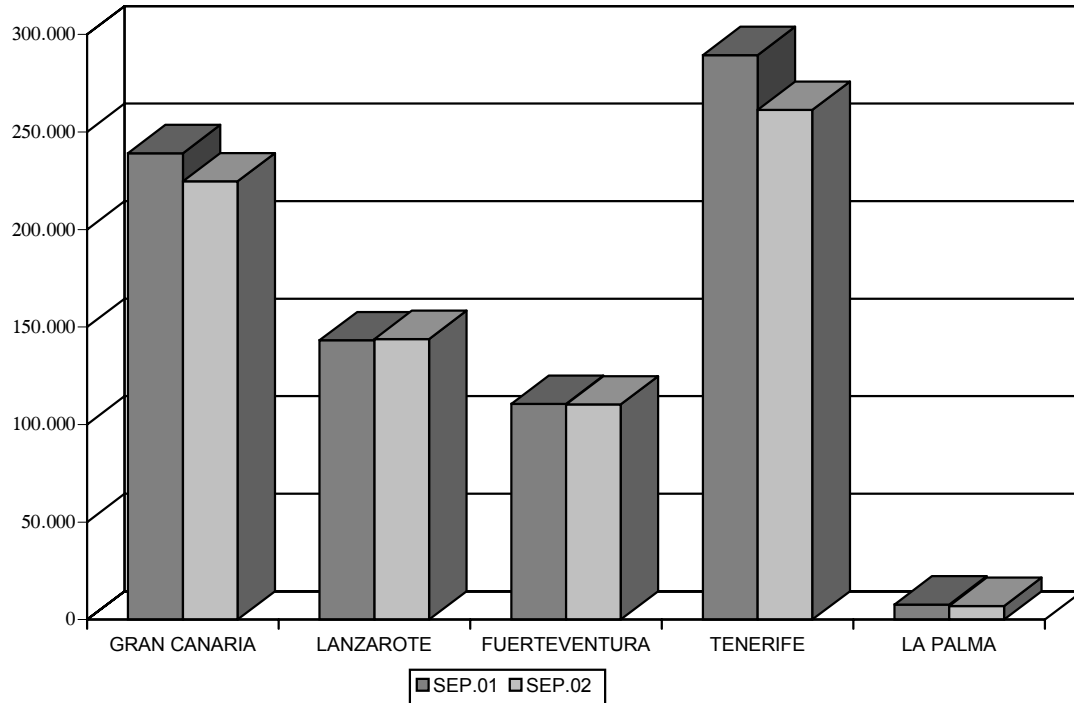
	VARIACIÓN ACUMULADA			VARIACIÓN INTERANUAL		
	2001	2002	VARIAC.	SEP-2001	SEP-2002	VARIAC.
Alemania	552.233	499.485	-9,55	57.660	49.952	-13,37
Austria	34.652	35.724	3,09	3.238	3.208	-0,93
Bélgica	106.478	96.555	-9,32	9.702	7.981	-17,74
Dinamarca	49.362	41.473	-15,98	1.884	1.014	-46,18
Federación Rusa	24.364	21.826	-10,42	2.407	2.045	-15,04
Finlandia	48.677	44.322	-8,95	0	0	-
Francia	94.633	85.813	-9,32	9.479	7.735	-18,40
Reino Unido	1.371.832	1.355.104	-1,22	157.909	147.181	-6,79
Holanda	115.009	104.863	-8,82	10.817	10.346	-4,35
Irlanda	47.918	49.128	2,53	7.803	6.110	-21,70
Italia	83.789	83.694	-0,11	6.676	7.174	7,46
Noruega	54.232	42.573	-21,50	3.013	1.344	-55,39
República Checa	11.667	13.102	12,30	1.703	1.824	7,11
Polonia	11.080	13.169	18,85	1.120	1.082	-3,39
Suecia	108.289	98.057	-9,45	3.157	2.857	-9,50
Suiza	29.242	27.140	-7,19	3.719	3.117	-16,19
Otros	64.157	54.827	-14,54	9.200	8.381	-8,90
<b>Total</b>	<b>2.807.614</b>	<b>2.666.855</b>	<b>-5,01</b>	<b>289.487</b>	<b>261.351</b>	<b>-9,72</b>

**LA PALMA**

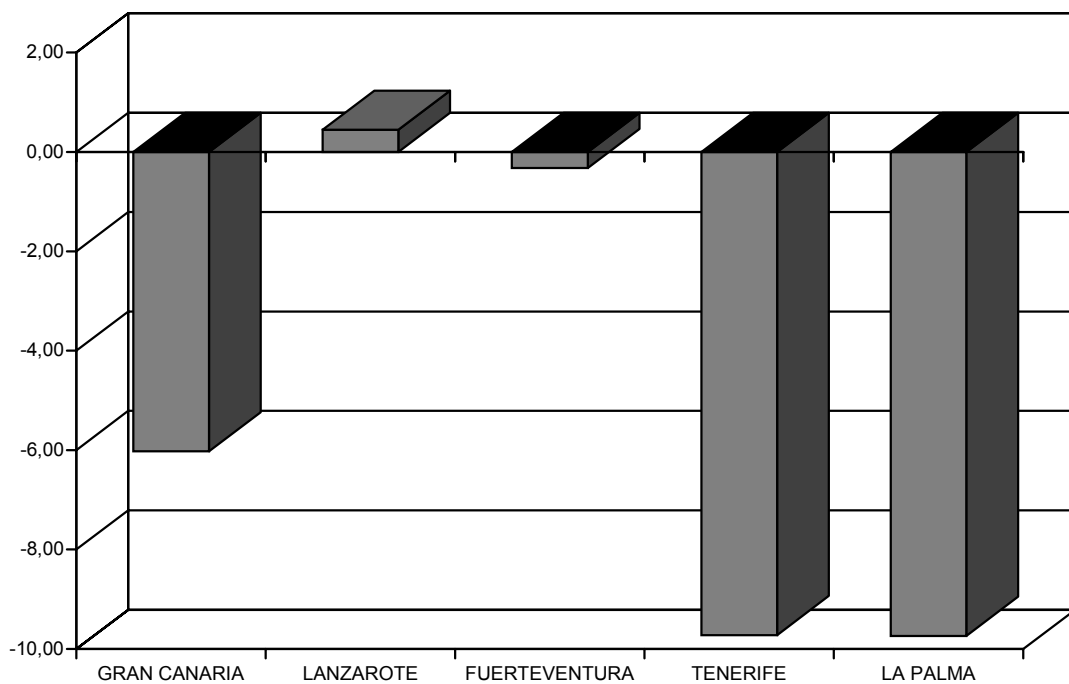
	VARIACIÓN ACUMULADA			VARIACIÓN INTERANUAL		
	2001	2002	VARIAC.	SEP-2001	SEP-2002	VARIAC.
Alemania	71.728	60.454	-15,72	5.857	5.292	-9,65
Austria	0	578	-	0	0	-
Bélgica	4.144	3.861	-6,83	429	436	1,63
Dinamarca	0	0	-	0	0	-
Federación Rusa	0	0	-	0	0	-
Finlandia	0	0	-	0	0	-
Francia	0	0	-	0	0	-
Reino Unido	3.293	3.707	12,57	0	0	-
Holanda	12.147	13.719	12,94	1.018	973	-4,42
Irlanda	0	0	-	0	0	-
Italia	0	0	-	0	0	-
Noruega	0	0	-	0	0	-
República Checa	105	766	629,52	0	13	-
Polonia	0	0	-	0	0	-
Suecia	0	0	-	0	0	-
Suiza	2.987	1.565	-47,61	241	221	-8,30
Otros	1.279	692	-45,90	167	26	-84,43
<b>Total</b>	<b>95.683</b>	<b>85.342</b>	<b>-10,81</b>	<b>7.712</b>	<b>6.961</b>	<b>-9,74</b>

FUENTE: CONSEJERÍA DE TURISMO Y TRANSPORTES.  
ELABORACIÓN PROPIA.

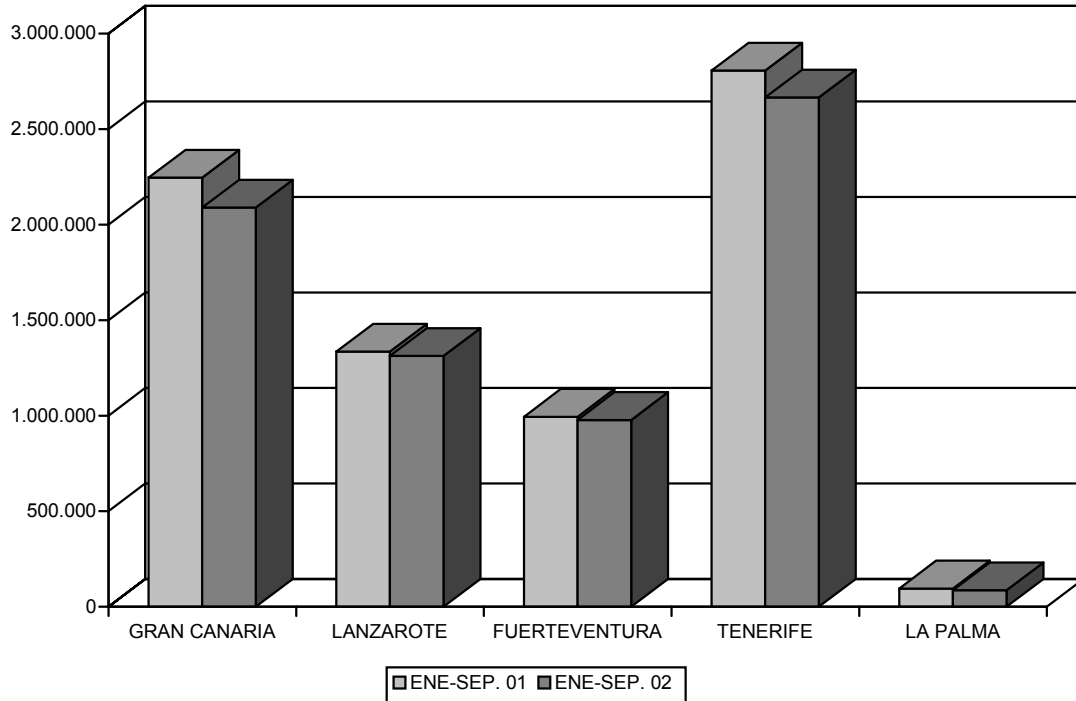
**TURISTAS EXTRANJEROS ENTRADOS EN CANARIAS. INTERANUAL**



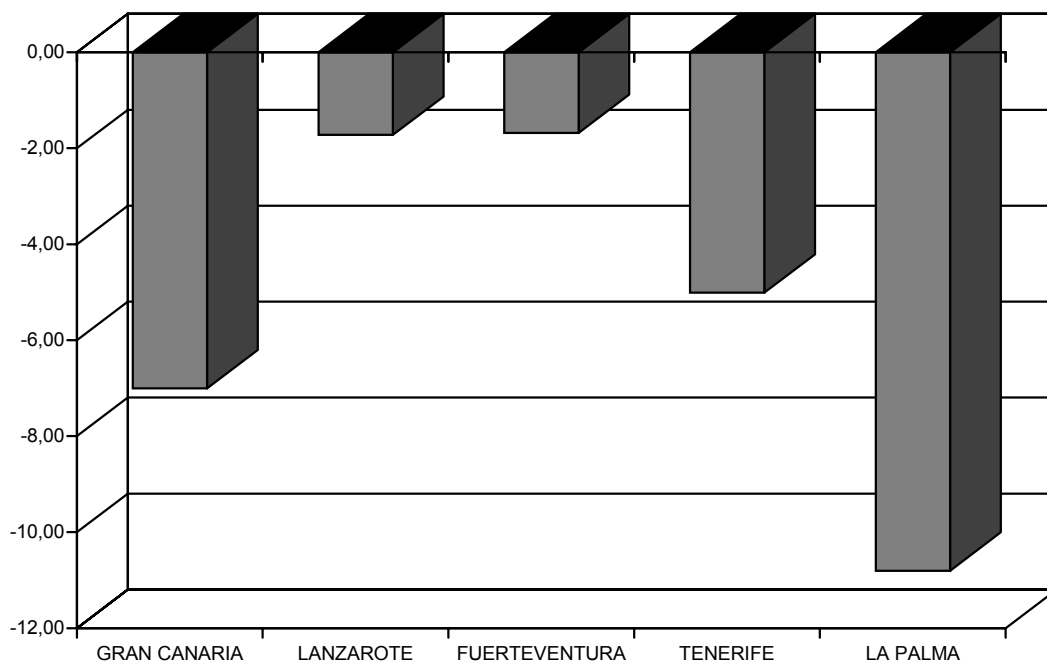
**TASA DE VARIACIÓN INTERANUAL DE LOS TURISTAS EXTRANJEROS ENTRADOS EN CANARIAS. SEPTIEMBRE 01-02**



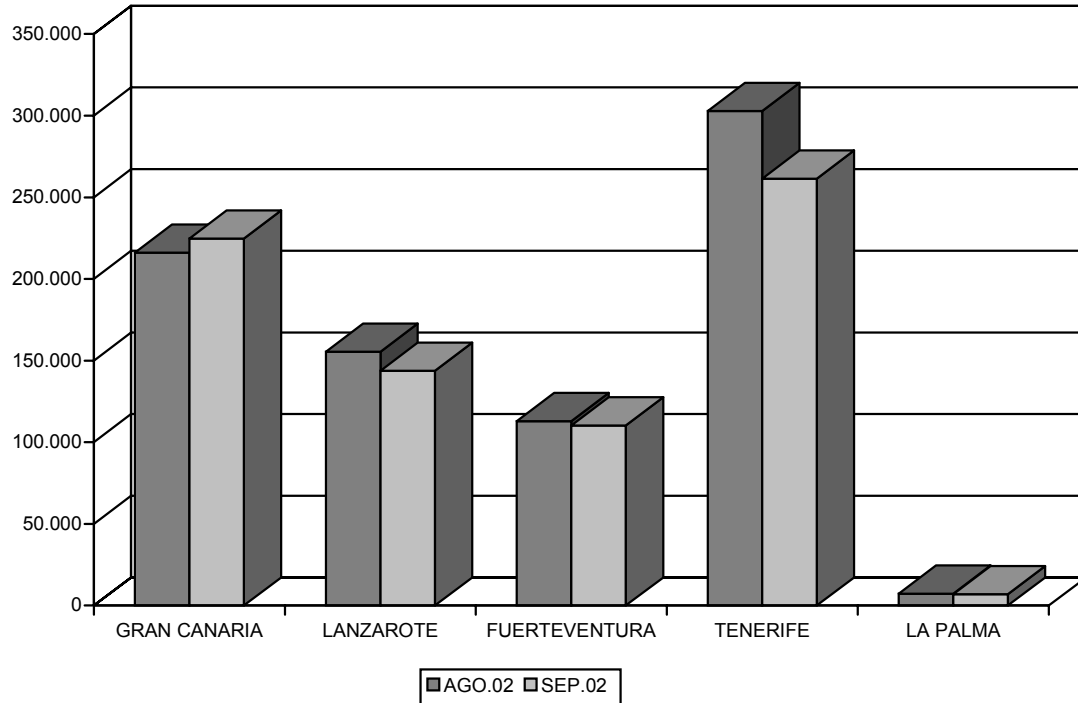
**TURISTAS EXTRANJEROS ENTRADOS EN CANARIAS. ACUMULADO**



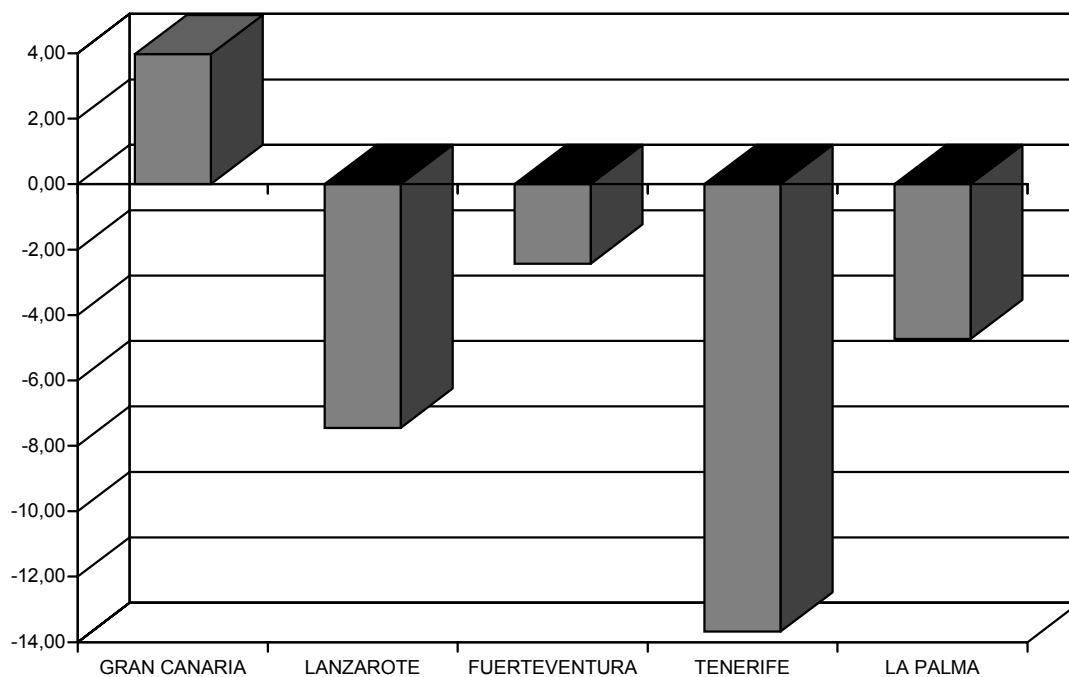
**TASA DE VARIACIÓN ACUMULADA DE LOS TURISTAS EXTRANJEROS ENTRADOS EN CANARIAS. SEPTIEMBRE 01-02**



**TURISTAS EXTRANJEROS ENTRADOS EN CANARIAS. MENSUAL**



**TASA DE VARIACIÓN MENSUAL DE LOS TURISTAS EXTRANJEROS ENTRADOS EN CANARIAS. AGOSTO-SEPTIEMBRE 2002**





## **B. ENCUESTA DE OCUPACIÓN EN ALOJAMIENTOS TURÍSTICOS**

### **B.1. Número de viajeros entrados y estancia media.**

Durante septiembre de 2002, un total de 799.028 viajeros se alojaron en establecimientos turísticos del Archipiélago, lo que supone una disminución interanual del 4,37%, es decir, 36.523 visitantes menos.

De este total, 588.009 visitantes residían en el extranjero, correspondiendo el montante restante, esto es, 211.019 turistas, a visitas procedentes del resto del territorio nacional. Atendiendo a estos términos, se observa una disminución de los primeros cuantificada en un 7,84%, mientras que, por el contrario, el número de visitantes nacionales se incrementó en un 6,85 por ciento.

Distinguiendo por establecimientos, entre los que cabe destacar hoteles y apartamentos, obtenemos en ambos casos disminuciones con relación al mismo mes del ejercicio precedente, cifradas en un 0,26% para los primeros y en un 8,04% para los segundos.

Centrándonos en la modalidad hotelera, debemos apuntar que el descenso descrito anteriormente en cuanto a la afluencia de visitantes se refiere, se debe exclusivamente a la disminución de los turistas extranjeros, dado que, en el caso del visitante peninsular, se observa un aumento del 14,36%.

Respecto a la evolución acumulada, se aprecia en conjunto una caída interanual del 0,53%, que se deriva de las disminuciones observadas tanto en el segmento hotelero (-0,25%) como en el extrahotelero (-0,79%).

Atendiendo al origen de los turistas, la entrada en Canarias de residentes en España aumentó en términos interanuales (considerando hoteles y apartamentos) un 6,85%, resultado que no llega a contrarrestar la menor afluencia del turista extranjero cifrada en torno al 7,84 por ciento.

Con respecto al análisis de la variación mensual de estos indicadores, hay que destacar que el número de viajeros en el Archipiélago disminuyó un 19,37% con respecto a agosto de 2002, resultado que se desglosa entre establecimientos hoteleros y extrahoteleros, en variaciones negativas del -15,58% y -22,73 por ciento, respectivamente.

Por origen, durante septiembre de 2002 la llegada de turistas foráneos se redujo, en términos mensuales, un 12,17%, variación de igual signo que la experimentada por los visitantes residentes en España, cuya afluencia a las Islas disminuyó a razón de un 34,37 por ciento.

**NÚMERO DE VIAJEROS ENTRADOS Y ESTANCIA MEDIA**

COMUNIDAD AUTÓNOMA DE CANARIAS		VARIACIÓN INTERANUAL			VARIACIÓN ACUMULADA			VARIACIÓN MENSUAL		
		SEP 2001	SEP 2002	VARIAC.	ENE-SEP 01	ENE-SEP 02	VARIAC.	AGO 2002	SEP 2002	VARIAC.
APARTAMENTOS	RESIDENTES EN ESPAÑA	63.946	58.290	-8,84	369.377	406.237	9,98	111.024	58.290	-47,50
	RESIDENTES EN EL EXTRANJERO	377.586	347.734	-7,91	3.611.689	3.543.567	-1,89	414.467	347.734	-16,10
	<b>TOTAL</b>	<b>441.532</b>	<b>406.024</b>	<b>-8,04</b>	<b>3.981.066</b>	<b>3.949.804</b>	<b>-0,79</b>	<b>525.491</b>	<b>406.024</b>	<b>-22,73</b>
	<b>TOTAL PERNOCTACIONES</b>	<b>4.199.384</b>	<b>3.791.588</b>	<b>-9,71</b>	<b>37.921.366</b>	<b>35.679.354</b>	<b>-5,91</b>	<b>4.979.817</b>	<b>3.791.588</b>	<b>-23,86</b>
	<b>ESTANCIA MEDIA</b>	<b>9,51</b>	<b>9,34</b>	<b>-1,81</b>	<b>9,53</b>	<b>9,03</b>	<b>-5,17</b>	<b>9,48</b>	<b>9,34</b>	<b>-1,46</b>
HOTELES	RESIDENTES EN ESPAÑA	133.553	152.729	14,36	1.024.129	1.147.715	12,07	210.525	152.729	-27,45
	RESIDENTES EN EL EXTRANJERO	260.466	240.275	-7,75	2.556.539	2.424.121	-5,18	255.016	240.275	-5,78
	<b>TOTAL</b>	<b>394.019</b>	<b>393.004</b>	<b>-0,26</b>	<b>3.580.668</b>	<b>3.571.836</b>	<b>-0,25</b>	<b>465.541</b>	<b>393.004</b>	<b>-15,58</b>
	<b>TOTAL PERNOCTACIONES</b>	<b>3.239.320</b>	<b>3.177.489</b>	<b>-1,91</b>	<b>28.401.846</b>	<b>27.709.381</b>	<b>-2,44</b>	<b>3.790.202</b>	<b>3.177.489</b>	<b>-16,17</b>
	<b>ESTANCIA MEDIA</b>	<b>8,22</b>	<b>8,09</b>	<b>-1,64</b>	<b>7,93</b>	<b>7,76</b>	<b>-2,20</b>	<b>8,14</b>	<b>8,09</b>	<b>-0,69</b>
TOTAL	RESIDENTES EN ESPAÑA	197.499	211.019	6,85	1.393.506	1.553.952	11,51	321.549	211.019	-34,37
	RESIDENTES EN EL EXTRANJERO	638.052	588.009	-7,84	6.168.228	5.967.688	-3,25	669.483	588.009	-12,17
	<b>TOTAL</b>	<b>835.551</b>	<b>799.028</b>	<b>-4,37</b>	<b>7.561.734</b>	<b>7.521.640</b>	<b>-0,53</b>	<b>991.032</b>	<b>799.028</b>	<b>-19,37</b>
	<b>TOTAL PERNOCTACIONES</b>	<b>7.438.704</b>	<b>6.969.077</b>	<b>-6,31</b>	<b>66.323.212</b>	<b>63.388.735</b>	<b>-4,42</b>	<b>8.770.019</b>	<b>6.969.077</b>	<b>-20,54</b>
	<b>ESTANCIA MEDIA</b>	<b>8,87</b>	<b>8,71</b>	<b>-1,73</b>	<b>8,73</b>	<b>8,40</b>	<b>-3,82</b>	<b>8,81</b>	<b>8,71</b>	<b>-1,10</b>

FUENTE: INE.  
ELABORACIÓN: PROPIA.

## B.2. Grado de ocupación y personal empleado.

A lo largo del mes de referencia, el grado de ocupación por plazas de los establecimientos extrahoteleros de Canarias se situó en el 56,11%, lo que se traduce en un descenso de 4,52 puntos porcentuales (p.p.). Asimismo, al tomar como referencia el grado de ocupación por apartamentos, observamos igualmente una reducción interanual de cifrada en 5,95 p.p., quedando éste situado en el 72,53 por ciento.

Trasladando el análisis a los hoteles, el grado de ocupación por plazas se sitúa en un 70,30%, es decir, se observa un descenso interanual de 3,27 p.p., asimismo, el grado de ocupación por habitación se desplaza desde un 78,08% durante septiembre de 2001, hasta el 75,05% durante el transcurso del mismo período del presente ejercicio.

Si comparamos lo sucedido durante septiembre de 2002 con relación al mes inmediatamente anterior, se advierte una reducción del grado de ocupación de los establecimientos extrahoteleros de 13,23 p.p. por plazas y de 8,03 p.p. por apartamentos, mientras que, para los hoteles, ésta se cifra en 9,21 p.p. en el grado de ocupación por plazas y en 4,86 p.p. en lo que respecta a la ocupación por habitaciones.

Finalmente, el personal empleado en el sector observa una disminución interanual del 1,19%, experimentando con respecto al mes anterior una variación nula. Centrando el análisis por tipo de establecimiento y en términos interanuales, apreciamos un comportamiento dispar, de esta forma, se observa en apartamentos una disminución del 3,90%, mientras que, en hoteles, se obtiene un incremento del 0,54% en el número de empleados que desarrollan su labor profesional en estas instalaciones.

<b>GRADO DE OCUPACIÓN Y PERSONAL EMPLEADO</b>							
<b>COMUNIDAD AUTÓNOMA DE CANARIAS</b>		<b>VAR. INTERANUAL</b>			<b>VAR. MENSUAL</b>		
		<b>SEP-2001</b>	<b>SEP-2002</b>	<b>VAR.</b>	<b>AGO-2002</b>	<b>SEP-2002</b>	<b>VAR.</b>
<b>APARTAMENTOS</b>	OCUPACIÓN POR PLAZAS	60,63	56,11	-4,52	69,34	56,11	-13,23
	OCUPACIÓN POR APARTAMENTOS	78,48	72,53	-5,95	80,56	72,53	-8,03
	<b>PERSONAL EMPLEADO</b>	<b>16.838</b>	<b>16.181</b>	<b>-3,90</b>	<b>16.204</b>	<b>16.181</b>	<b>-0,14</b>
<b>HOTELES</b>	OCUPACIÓN POR PLAZAS	73,57	70,30	-3,27	79,51	70,30	-9,21
	OCUPACIÓN POR HABITACIONES	78,08	75,05	-3,03	79,91	75,05	-4,86
	<b>PERSONAL EMPLEADO</b>	<b>26.273</b>	<b>26.415</b>	<b>0,54</b>	<b>26.392</b>	<b>26.415</b>	<b>0,09</b>
<b>TOTAL PERSONAL EMPLEADO</b>		<b>43.111</b>	<b>42.596</b>	<b>-1,19</b>	<b>42.596</b>	<b>42.596</b>	<b>0,00</b>

FUENTE: INE.  
ELABORACIÓN: PROPIA.

### **B.3. Análisis provincial de los establecimientos hoteleros.**

A escala provincial, observamos como el número de viajeros totales llegados a Las Palmas se contrae en términos interanuales un 7,70%; denotando, por su parte, la comparación mensual, una caída del 17,16%. Atendiendo a su residencia, durante septiembre de 2002 las visitas de turistas nacionales a la provincia oriental caen un 1,85% en términos interanuales, siendo la variación en el caso de los visitantes extranjeros del 31,98 por ciento.

Por su parte, los turistas que visitan Santa Cruz de Tenerife experimentan un crecimiento interanual del 7,29%, motivado principalmente por el aumento observado en las entradas nacionales (26,75%) si bien, los residentes en el extranjero obtienen una reducción del 4,99%. En cuanto a la variación mensual, ésta presenta resultados negativos tanto en los turistas nacionales (-24,48%) como en los foráneos (2,63%).

En lo referente a la estancia media por persona, ésta fue de 8,79 noches en Las Palmas y de 7,47 noches en Santa Cruz de Tenerife, lo que supone un aumento interanual del 2,63% en la primera y un descenso del 5,15% en la segunda. En términos mensuales, observamos un comportamiento contrapuesto en los dos ámbitos considerados, registrándose en Las Palmas una variación positiva del 2,05%, que se corresponde en Santa Cruz de Tenerife con una reducción del 3,35 por ciento.

En valores absolutos, el número de pernoctaciones registrado por Las Palmas se sitúa en un total de 1.608.499, concerniendo a la provincia occidental 1.568.990 pernoctaciones, de esta forma, se obtiene en términos interanuales un descenso del 5,26% y un aumento del 1,78% respectivamente.

Respecto al grado de ocupación por plazas de los alojamientos hoteleros, se observa una reducción interanual en Las Palmas de 8,16 p.p. y de 3,37 p.p. en Santa Cruz de Tenerife, proyectando de esta forma, durante septiembre de 2002, un grado de ocupación del 72,88% y 67,84% respectivamente.

En lo que respecta a las reservas hoteleras a tres meses vista, éstas experimentan un aumento interanual en Las Palmas de 20,12 p.p., y de 0,56 p.p. en Santa Cruz de Tenerife. Por otra parte, las reservas a dos meses vista registran un comportamiento divergente, experimentando Las Palmas un incremento interanual de 22,04 p.p. que se convierte en la provincia occidental en una reducción de 1,77 p. p.

Los resultados anteriormente expuestos tienen su particular efecto en relación con el personal empleado, el cual, durante septiembre de 2002, observa una reducción interanual del 3,44% en Las Palmas mientras que, por el contrario, Santa Cruz de Tenerife manifiesta una variación al alza, aumentando el personal empleado un 4,65%.

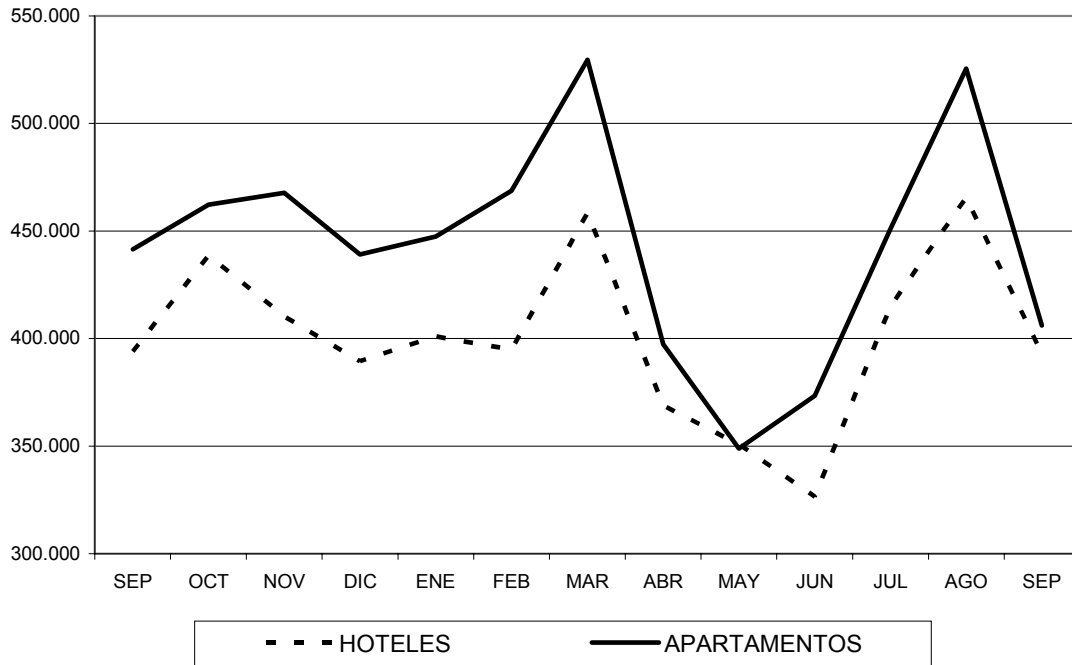
**COMPARATIVA ENTRE PROVINCIAS. ESTABLECIMIENTOS HOTELEROS. SEPTIEMBRE 2002.**

	CANARIAS											
	LAS PALMAS						SANTA CRUZ DE TENERIFE					
	VAR. INTERANUAL			VAR. MENSUAL			VAR. INTERANUAL			VAR. MENSUAL		
	SEP. 2001	SEP. 2002	VAR.	AGO. 2002	SEP. 2002	VAR.	SEP. 2001	SEP. 2002	VAR.	AGO. 2002	SEP. 2002	VAR.
<b>OCUPACIÓN POR PLAZAS</b>	75,87	72,88	-2,99	81,04	72,88	-8,16	71,21	67,84	-3,37	78,05	67,84	-10,21
<b>OCUPACIÓN POR HABITACIONES</b>	81,10	78,04	-3,06	81,79	78,04	-3,75	74,96	72,19	-2,77	78,10	72,19	-5,91
<b>RESERVAS A DOS MESES VISTA</b>	22,59	44,63	22,04	39,01	44,63	5,62	10,57	8,8	-1,77	10,85	8,8	-2,05
<b>RESERVAS A TRES MESES VISTA</b>	20,4	40,52	20,12	35,45	40,52	5,07	5,90	6,46	0,56	6,5	6,46	-0,04
<b>PERSONAL EMPLEADO</b>	<b>13.337</b>	<b>12.878</b>	<b>-3,44</b>	<b>13.123</b>	<b>12.878</b>	<b>-1,87</b>	<b>12.936</b>	<b>13.537</b>	<b>4,65</b>	<b>13.269</b>	<b>13.537</b>	<b>2,02</b>
<b>VIAJEROS RESIDENTES EN ESPAÑA</b>	57.875	56.804	-1,85	83.510	56.804	-31,98	75.678	95.925	26,75	127.015	95.925	-24,48
<b>VIAJEROS RESIDENTES EN EL EXT.</b>	140.482	126.281	-10,11	137.492	126.281	-8,15	119.984	113.994	-4,99	117.074	113.994	-2,63
<b>TOTAL</b>	<b>198.357</b>	<b>183.085</b>	<b>-7,70</b>	<b>221.002</b>	<b>183.085</b>	<b>-17,16</b>	<b>195.662</b>	<b>209.919</b>	<b>7,29</b>	<b>244.089</b>	<b>209.919</b>	<b>-14,00</b>
<b>PERNOCTACIONES TOTALES</b>	1.697.824	1.608.499	-5,26	1.902.647	1.608.499	-15,46	1.541.496	1.568.990	1,78	1.887.556	1.568.990	-16,88
<b>ESTANCIA MEDIA</b>	8,56	8,79	2,63	8,61	8,79	2,05	7,88	7,47	-5,15	7,73	7,47	-3,35

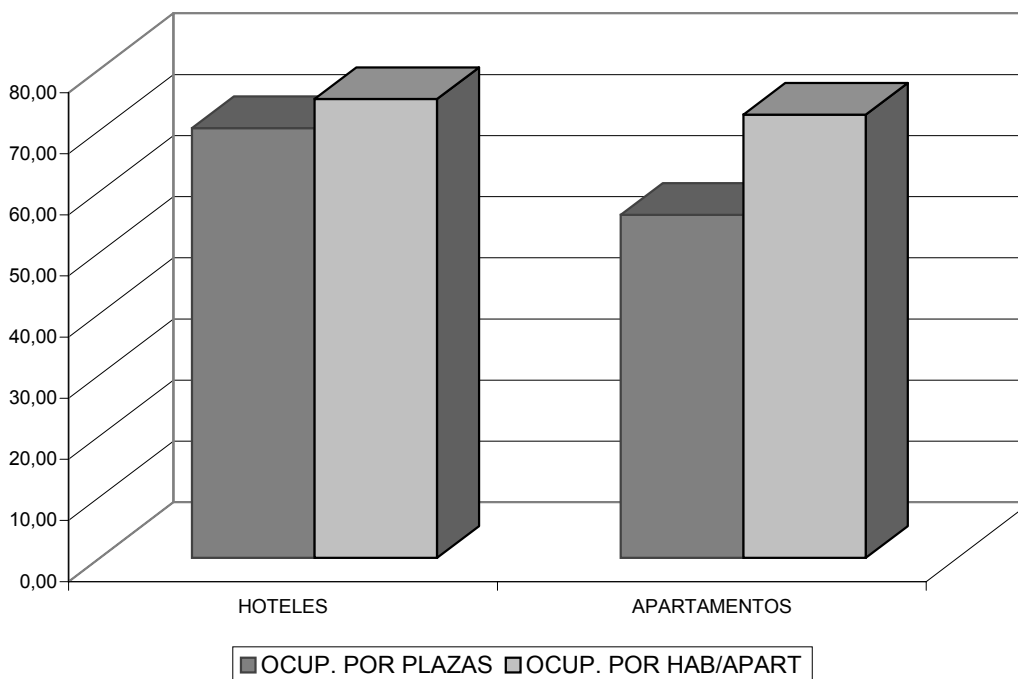
FUENTE: INE

ELABORACIÓN: PROPIA

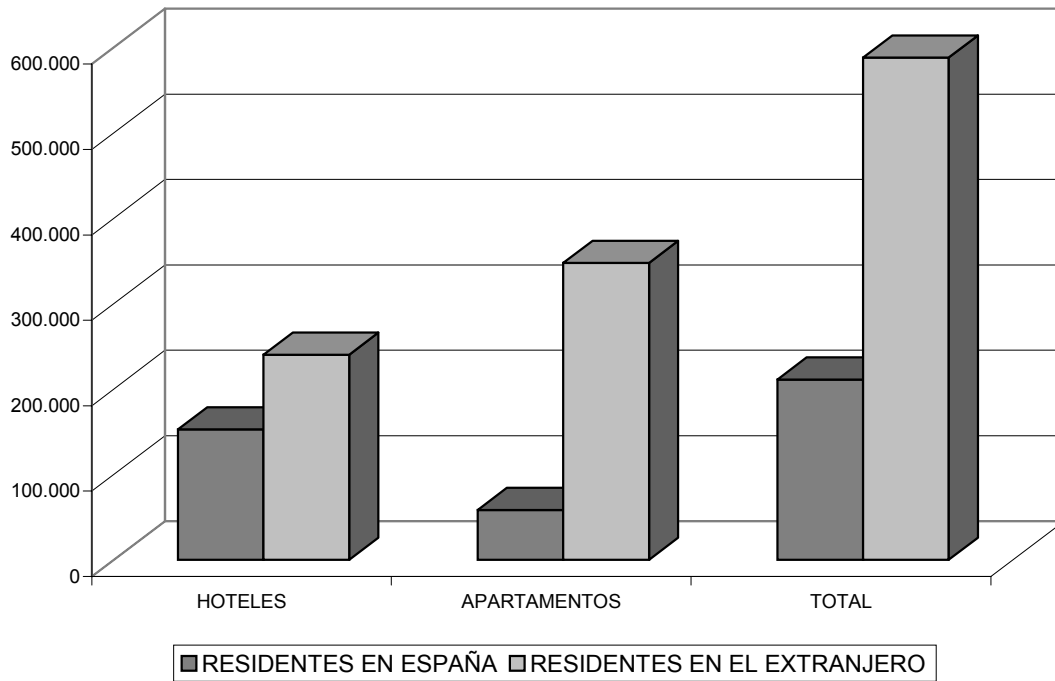
**EVOLUCIÓN DEL NÚMERO DE VIAJEROS POR ESTABLECIMIENTOS. SEPTIEMBRE 2001-2002**



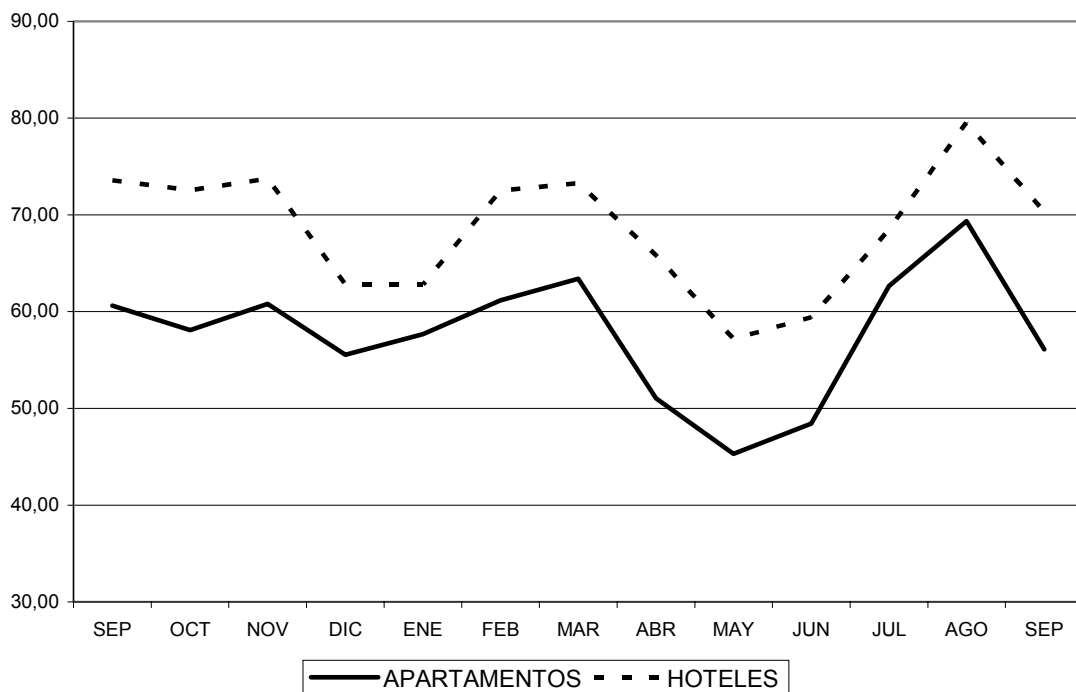
**GRADOS DE OCUPACIÓN DE ALOJAMIENTOS TURÍSTICOS PARA CANARIAS. SEPTIEMBRE 2002.**



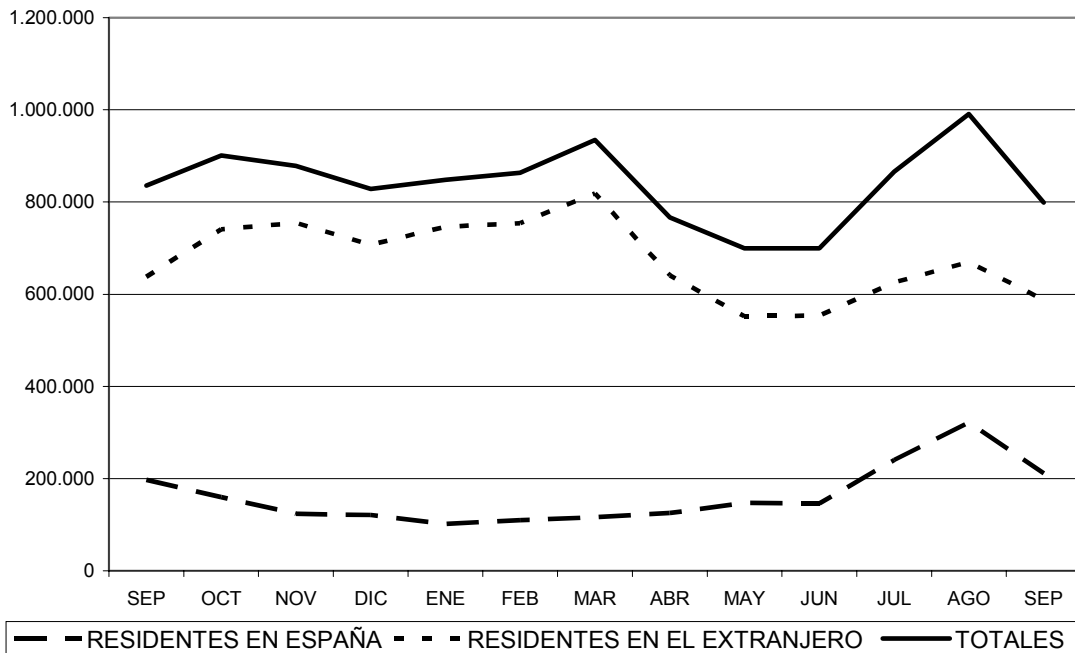
**NÚMERO DE VIAJEROS SEGÚN PROCEDENCIA.  
SEPTIEMBRE 2002.**



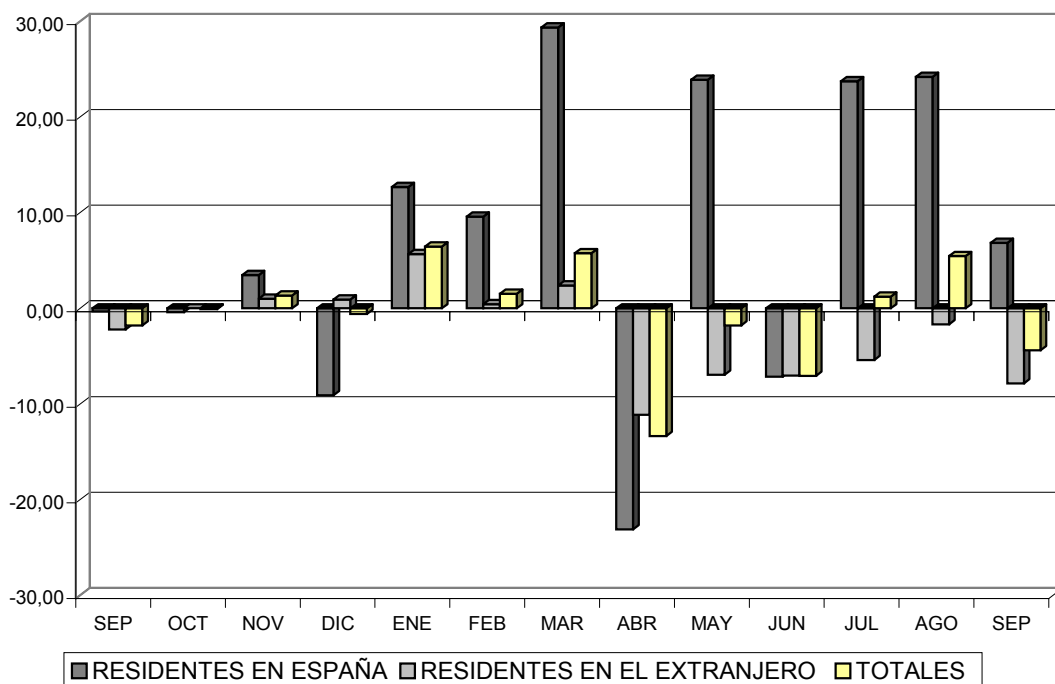
**EVOLUCIÓN DE LOS GRADOS DE OCUPACIÓN POR PLAZAS.  
SEPTIEMBRE 2001-2002**



**EVOLUCIÓN DEL NÚMERO DE VIAJEROS SEGÚN PROCEDENCIA.  
SEPTIEMBRE 2001-2002.**



**TASA DE VARIACIÓN INTERANUAL DEL NÚMERO DE VIAJEROS.  
SEPTIEMBRE 2001-2002.**





### (C). ÍNDICE DE PRECIOS HOTELEROS

El Índice de Precios Hoteleros (IPH) durante el mes de septiembre de 2002, registró en Canarias un descenso del 1,9% con respecto al nivel alcanzado durante el mes anterior. Por su parte, a escala nacional, se recoge una tasa de variación mensual negativa del 3,3 por ciento.

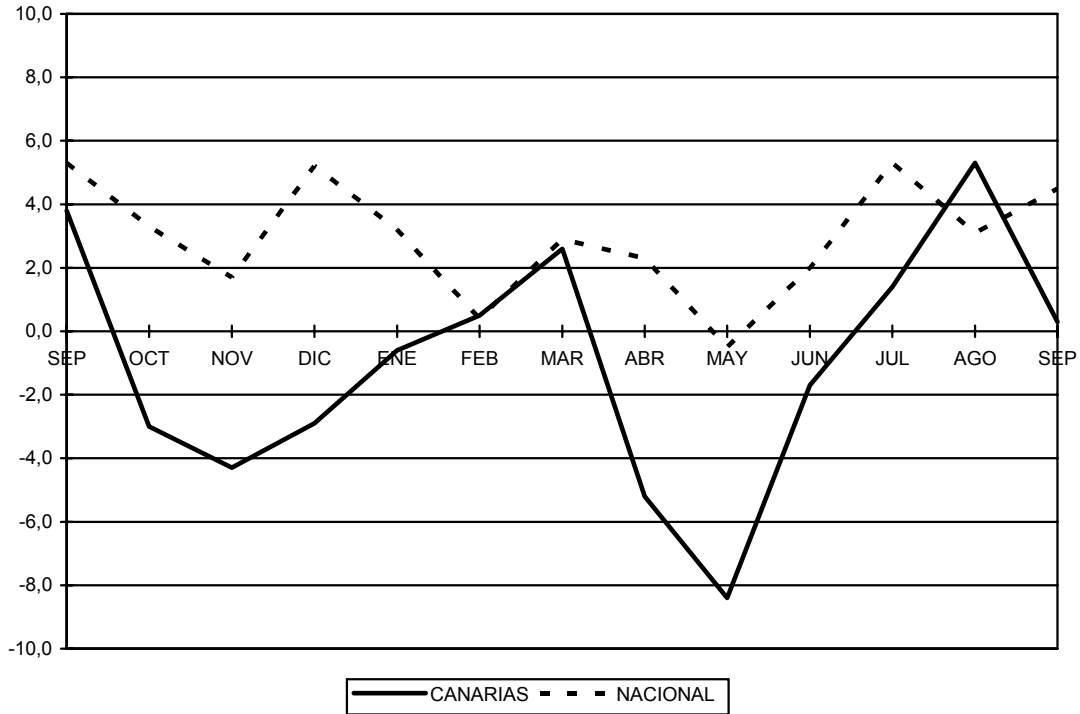
Si observamos la evolución mensual por autonomías, destacan los incrementos obtenidos en Ceuta (7,6%), Madrid (5,4%) y Murcia (2,2%), en contraposición con los descensos apreciados en Cantabria (-20,6%), Asturias (-13,1%), la Comunidad Valenciana (-9%) y Galicia, que registra una variación negativa del 8,9%, así como Cataluña, que observa un descenso del 7,6 por ciento mensual.

En cuanto a la evolución interanual, el dato calculado para el Archipiélago refleja un incremento del 0,3%, mientras que, en el contexto nacional, los precios hoteleros se incrementaron un 4,5% con relación al mismo mes del ejercicio precedente. Además de todo ello, la variación acumulada en Canarias, en términos negativos, es superior a la media nacional, como puede observarse en el cuadro adjunto.

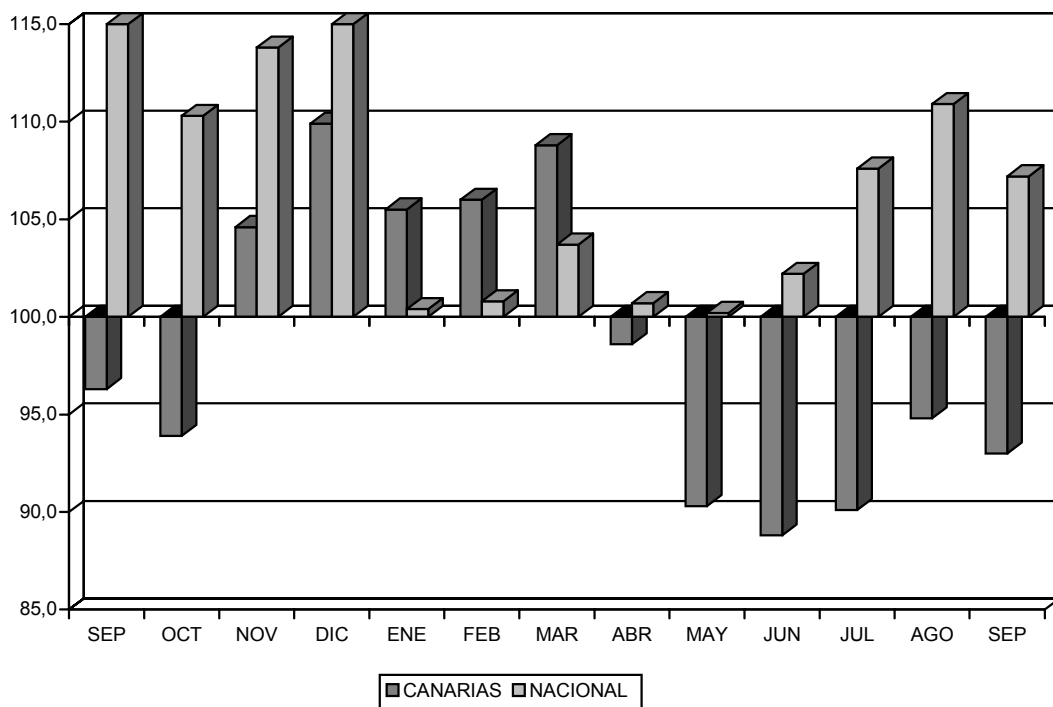
ÍNDICE DE PRECIOS HOTELEROS.			
Septiembre 2002	VAR. MENSUAL	VAR. ACUMULADA	VAR. INTERANUAL
ANDALUCÍA	-1,3	1,5	7,2
ARAGÓN	-2,2	-8,1	7,7
ASTURIAS	-13,1	-7,1	1,7
BALEARES	-3,2	-7,5	3
CANARIAS	<b>-1,9</b>	<b>-15,4</b>	<b>0,3</b>
CANTABRIA	-20,6	-18,4	0,4
CASTILLA Y LEÓN	0,1	-1,3	5,9
CASTILLA LA MANCHA	1,4	-6,2	5,9
CATALUÑA	-7,6	-19,4	6
COM. VALENCIANA	-9	4,3	2,8
EXTREMADURA	1,6	-8,2	5,2
GALICIA	-8,9	-5,0	4,6
MADRID	5,4	-9,5	5,7
MURCIA	2,2	-14,1	7,3
NAVARRA	-1,2	-14,7	3,8
PAÍS VASCO	1	-2,4	8,7
LA RIOJA	-0,5	-3,8	5,5
CEUTA	7,6	-10,6	2,8
MELILLA	-0,5	1,5	-5,5
<b>NACIONAL</b>	<b>-3,3</b>	<b>-8,5</b>	<b>4,5</b>

FUENTE: INE.  
ELABORACIÓN PROPIA.

**EVOLUCIÓN DE LA T.V. MENSUAL DEL ÍNDICE DE PRECIOS HOTELEROS**



**EVOLUCIÓN DEL NÚMERO ÍNDICE DE PRECIOS HOTELEROS**



### **III.3. MATRICULACIONES DE VEHÍCULOS EN CANARIAS.**

El número de matriculaciones registradas en Canarias durante el mes de septiembre de 2002, se eleva a la cifra de 4.752 vehículos, lo que representa un decremento interanual del 8,47%; en el que las diferentes categorías de vehículos presentan comportamientos dispares, esto es, mientras “guaguas” y “motos” registran variaciones del 22,22% y del 2,05% respectivamente, las matriculaciones del resto de segmentos se aminoran a razón de un 5,56% en “turismos”, un 23,33% para “derivados”, un 30,90% en “todo-terrenos” y, finalmente, “furgonetas y camiones”, que descienden en términos interanuales un 22,34 por ciento.

De igual forma, con respecto al mes precedente, agosto de 2002, se computa una disminución del 18,63 por ciento, provocada por el descenso observado en el número de matriculaciones para la totalidad de categorías consideradas, a excepción del segmento “guaguas” que aumenta el número de inscripciones en un 22,22 por ciento, así destacamos las categorías de “turismos”, “furgonetas y camiones”, “todo-terrenos”, “motos” y “derivados”, con reducciones del 29,18%, 16,41%, 16,15%, 13,87% y del 13,30 por ciento, respectivamente.

En términos absolutos, durante septiembre de 2002 se han matriculado un total de 2.519 vehículos en Las Palmas y 2.233 en Santa Cruz de Tenerife, lo que en ambos casos se traduce en variaciones interanuales negativas. En concreto, éstas alcanzan en Las Palmas el 6,11%, mientras que para la provincia occidental se sitúan en el 11,00%.

En términos mensuales, ambas provincias registran descensos en el número de matriculaciones, aunque más acentuado en Las Palmas; así, en Santa Cruz de Tenerife las inscripciones de vehículos decrecen un 19,53%, cifrándose dicha reducción en la provincia oriental en el 25,61 por ciento.

Los resultados más sobresalientes a escala provincial distinguiendo por categorías y, comparando el mes de referencia con el inmediatamente anterior, son los siguientes: la categoría “guaguas” disminuye el número de matriculaciones un 16,67 por ciento en Santa Cruz de Tenerife y aumenta en un 100 por ciento en Las Palmas. Por su parte, el número de derivados matriculados en el mes de septiembre de 2002, sufre un descenso tanto en la provincia oriental (22,86%) como en Santa Cruz de Tenerife, donde se registra una disminución del 23,67 por ciento. Por último, resulta interesante destacar la evolución de “turismos”, que han visto disminuida sus matriculaciones en un 1,11 por ciento en la provincia de Las Palmas y en un 10,07 por ciento en la provincia occidental.

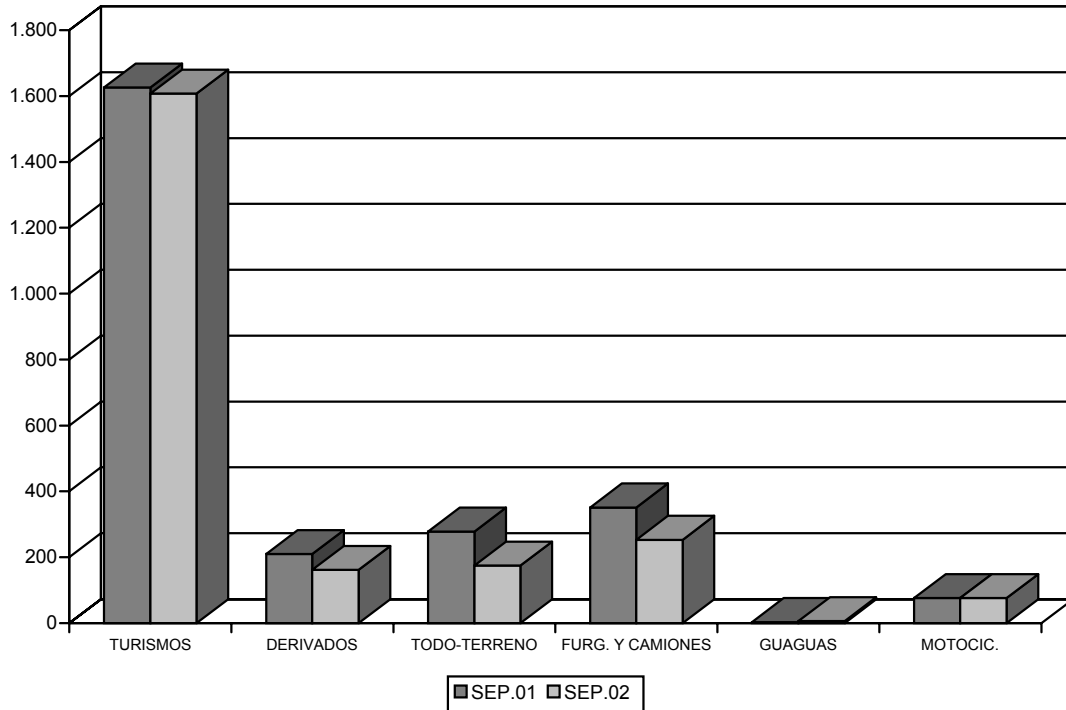
## MATRICULACIONES DE VEHÍCULOS (\*).

Septiembre 2002

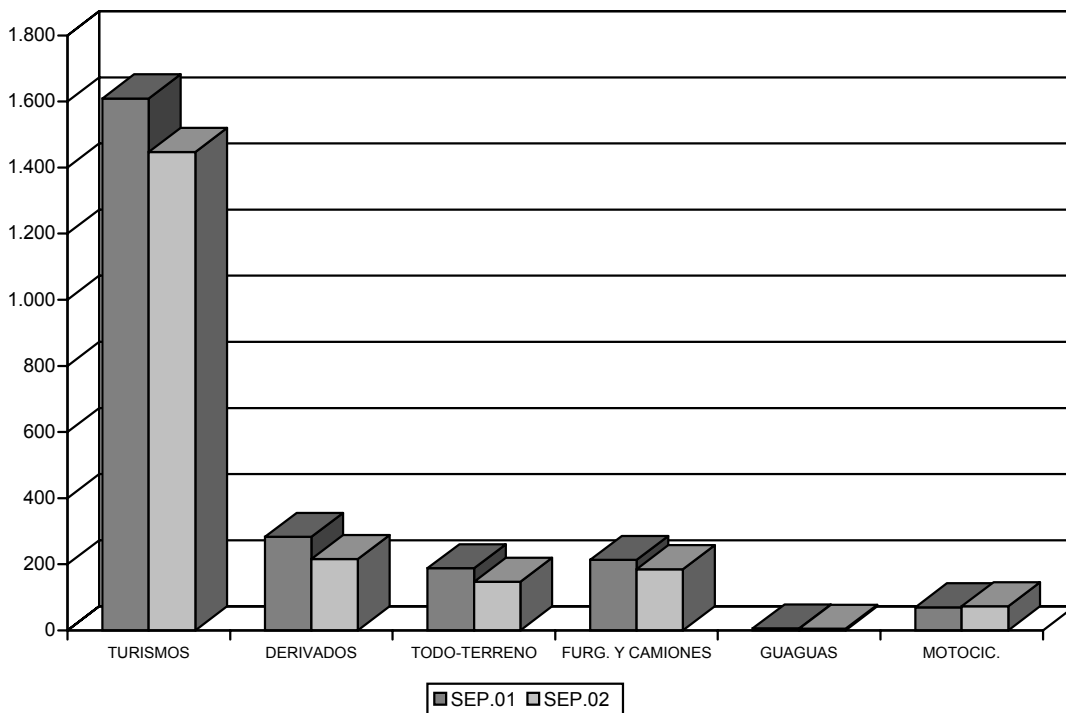
		VARIACIÓN INTERANUAL			VARIACIÓN MENSUAL			VARIACIÓN ACUMULADA		
		SEP.01	SEP.02	VARIAC.	AGO.02	SEP.02	VARIAC.	ENE-SEP.01	ENE-SEP.02	VARIAC.
TURISMOS	LAS PALMAS	1.626	1.608	-1,11	2.287	1.608	-29,69	21.473	18.766	-12,61
	S/C TENERIFE	1.609	1.447	-10,07	2.027	1.447	-28,61	17.096	16.399	-4,08
	<b>CANARIAS</b>	<b>3.235</b>	<b>3.055</b>	<b>-5,56</b>	<b>4.314</b>	<b>3.055</b>	<b>-29,18</b>	<b>38.569</b>	<b>35.165</b>	<b>-8,83</b>
DERIVADOS	LAS PALMAS	210	162	-22,86	182	162	-10,99	2.367	1.795	-24,17
	S/C TENERIFE	283	216	-23,67	254	216	-14,96	2.822	2.275	-19,38
	<b>CANARIAS</b>	<b>493</b>	<b>378</b>	<b>-23,33</b>	<b>436</b>	<b>378</b>	<b>-13,30</b>	<b>5.189</b>	<b>4.070</b>	<b>-21,56</b>
TODO-TERRENO	LAS PALMAS	278	175	-37,05	216	175	-18,98	2.406	1.675	-30,38
	S/C TENERIFE	188	147	-21,81	168	147	-12,50	1.790	1.462	-18,32
	<b>CANARIAS</b>	<b>466</b>	<b>322</b>	<b>-30,90</b>	<b>384</b>	<b>322</b>	<b>-16,15</b>	<b>4.196</b>	<b>3.137</b>	<b>-25,24</b>
FURGONETAS Y CAMIONES	LAS PALMAS	351	253	-27,92	289	253	-12,46	3.099	2.463	-20,52
	S/C TENERIFE	213	185	-13,15	235	185	-21,28	2.175	2.071	-4,78
	<b>CANARIAS</b>	<b>564</b>	<b>438</b>	<b>-22,34</b>	<b>524</b>	<b>438</b>	<b>-16,41</b>	<b>5.274</b>	<b>4.534</b>	<b>-14,03</b>
GUAGUAS	LAS PALMAS	3	6	100,00	6	6	0,00	35	59	68,57
	S/C TENERIFE	6	5	-16,67	3	5	66,67	54	44	-18,52
	<b>CANARIAS</b>	<b>9</b>	<b>11</b>	<b>22,22</b>	<b>9</b>	<b>11</b>	<b>22,22</b>	<b>286</b>	<b>103</b>	<b>-63,99</b>
MOTOS	LAS PALMAS	76	76	0,00	85	76	-10,59	835	725	-13,17
	S/C TENERIFE	70	73	4,29	88	73	-17,05	828	787	-4,95
	<b>CANARIAS</b>	<b>146</b>	<b>149</b>	<b>2,05</b>	<b>173</b>	<b>149</b>	<b>-13,87</b>	<b>1.663</b>	<b>1.512</b>	<b>-9,08</b>
TOTAL	LAS PALMAS	2.683	2.519	-6,11	3.065	2.280	-25,61	31.408	27.834	-11,38
	S/C TENERIFE	2.509	2.233	-11,00	2.775	2.233	-19,53	50.522	25.444	-49,64
	<b>CANARIAS</b>	<b>5.192</b>	<b>4.752</b>	<b>-8,47</b>	<b>5.840</b>	<b>4.752</b>	<b>-18,63</b>	<b>81.930</b>	<b>53.278</b>	<b>-34,97</b>

(\*) No están incluidos vehículos rematriculados.  
FUENTE: AIVA, APEICA.  
ELABORACIÓN PROPIA

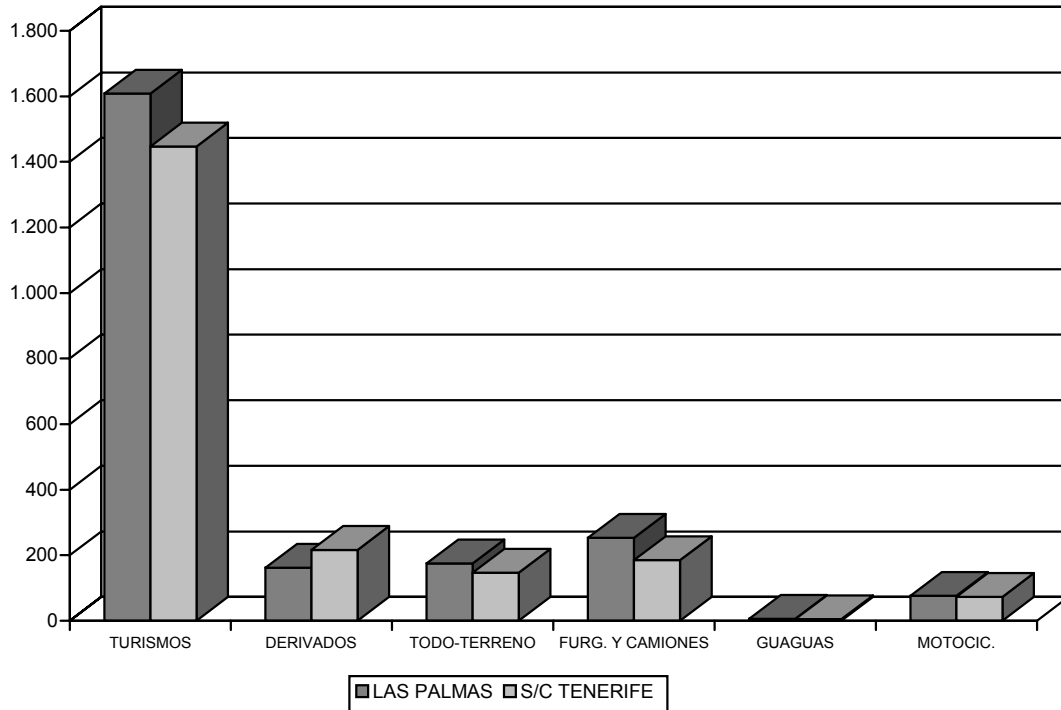
**MATRICULACIONES DE VEHÍCULOS EN LAS PALMAS. INTERANUAL**



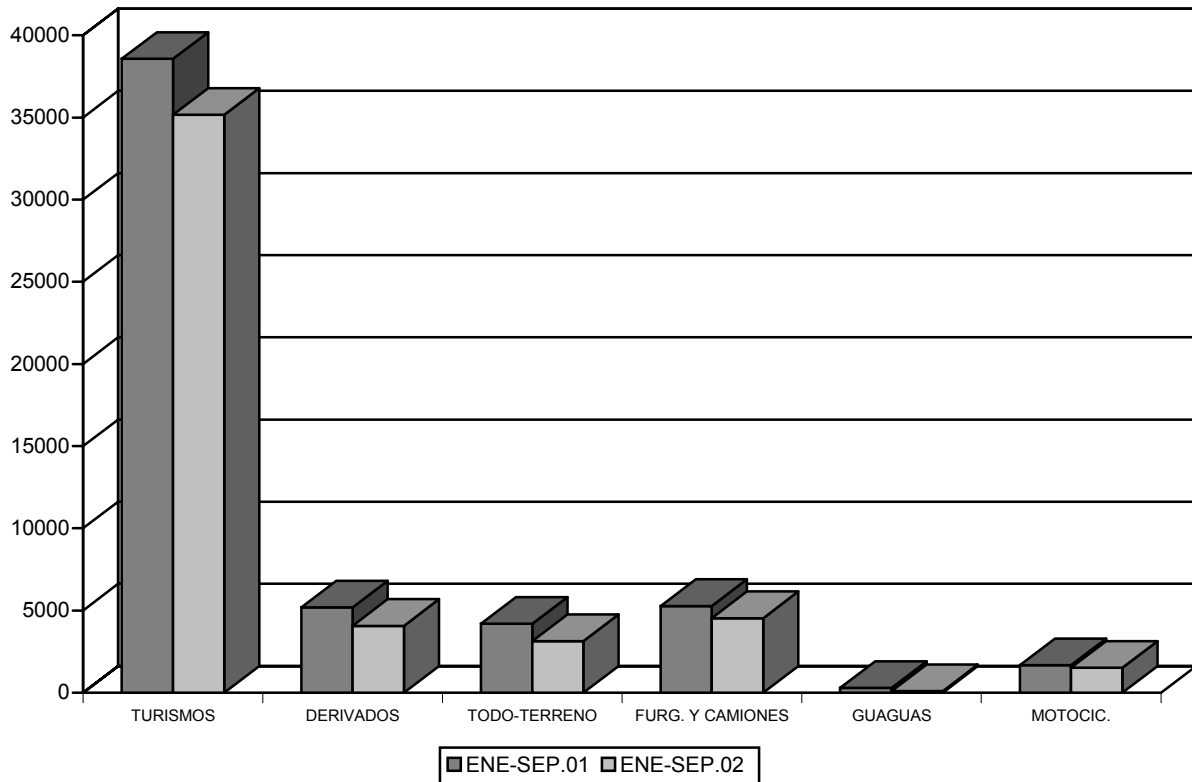
**MATRICULACIONES DE VEHÍCULOS EN S/C DE TENERIFE. INTERANUAL**



**MATRICULACIONES DE VEHÍCULOS POR PROVINCIAS. SEPTIEMBRE 2002**



**MATRICULACIONES DE VEHÍCULOS EN CANARIAS. ACUMULADO**



### III.4. ÍNDICES DE COMERCIO AL POR MENOR.

#### Índice de Ventas e Índice de Grandes Superficies.

Durante agosto de 2002, y en comparación a lo sucedido en el mes inmediatamente anterior, se produce un aumento de las ventas en el sector del comercio al por menor del 0,8% en la Comunidad Autónoma de Canarias. Por el contrario, en el conjunto del territorio nacional se computa una minoración del 12,2 por ciento.

En lo que a la evolución interanual se refiere, se produce un incremento de las ventas en el Archipiélago del 11,3% con respecto a agosto de 2001, registrándose, asimismo, un ascenso del 3,9% en el ámbito nacional, donde se producen, a su vez, incrementos tanto en la Alimentación (7,2%) como en la categoría que integra al Resto de clasificaciones (2,1%). Por último, las ventas de las Grandes Superficies decrecen con respecto al mes inmediatamente anterior un 4,5%, mientras que, en términos interanuales, se produce una variación positiva del 15,1%.

#### ÍNDICE DE VENTAS E ÍNDICE DE GRANDES SUPERFICIES.

AGOSTO 2002

	ÍNDICE	% VARIACIÓN	
		JUL.02-AGO.02	AGO.01-AGO.02
ANDALUCÍA	105,2	-6,3	3,7
ARAGÓN	91,8	-16,8	-2,1
ASTURIAS	101,2	-7,1	4,1
BALEARES	123,1	-0,6	4,4
<b>CANARIAS</b>	<b>106,4</b>	<b>0,8</b>	<b>11,3</b>
CANTABRIA	117,5	4,2	5,2
CASTILLA Y LEON	108,2	-4,8	4,0
CASTILLA LA MANCHA	100,9	-2,9	5,5
CATALUÑA	94,9	-19,9	2,4
COM. VALENCIANA	112,3	-7,8	11,7
EXTREMADURA	102,2	-2,0	8,9
GALICIA	114,4	0,9	8,3
MADRID	77,5	-26,7	-3,8
MURCIA	104,4	-10,7	11,1
NAVARRA	100,7	0,0	0,4
PAÍS VASCO	81,0	-24,7	-0,5
LA RIOJA	101,4	-9,1	4,4
CEUTA	93,1	-5,8	-2,0
MELILLA	109,3	3,2	8,6
<b>NACIONAL</b>			
Alimentación	110,5	-1,2	7,2
Resto	91,1	-19,6	2,1
<b>ÍNDICE GENERAL</b>	<b>98,9</b>	<b>-12,2</b>	<b>3,9</b>
<b>GRANDES SUPERFICIES</b>			
Alimentación	121,2	5,3	14,3
Resto	107,4	-13,1	15,5
<b>ÍNDICE GENERAL</b>	<b>114,1</b>	<b>-4,5</b>	<b>15,1</b>

FUENTE: I.N.E.  
ELABORACIÓN PROPIA

### **III.5 TRÁFICO PORTUARIO**

Basando nuestro análisis en los datos suministrados por la Autoridad Portuaria de Las Palmas, durante el mes de septiembre de 2002, se observa un descenso interanual del 10,54% en el tráfico de pasajeros correspondiente a los Puertos de la provincia oriental. Esta reducción se manifiesta en los tres puertos considerados, si bien con mayor intensidad en el Puerto del Rosario, donde se aprecia una variación negativa del 17,77%, al pasar de un tráfico de 4.429 pasajeros durante septiembre de 2001, a tan sólo los 3.642 registrados en el mismo mes de la anualidad de referencia.

Considerando las estadísticas en términos acumulados, éstas experimentan una variación de igual signo que el resultado anterior siendo, en este caso, el descenso experimentado en el tráfico de pasajeros en los Puertos de Las Palmas del 17,06%.

Por su parte, el tráfico portuario de automóviles, con un total de 14.135 vehículos transportados, disminuye un 2,21% con relación al mismo mes del periodo precedente, correspondiendo a la variación acumulada un aumento del 1,71 por ciento.

En lo referente al tráfico de mercancías (cargadas, descargadas, transbordadas y en tránsito), el mes de septiembre de 2002 supone el registro de una tasa variación interanual del (-1,22%), propiciada principalmente por la evolución decreciente en el tráfico de mercancías transbordadas (-38,87%); a pesar del fuerte ascenso observado en las mercancías en tránsito, que experimentan un ascenso del 43,00%, y del incremento en las mercancías cargadas con una variación del 7,29%. En este apartado destaca el Puerto de La Luz y de Las Palmas.

Trasladando el análisis a términos acumulados, el tráfico de mercancías acontecido en el ejercicio 2002, hasta la fecha de análisis, es decir, septiembre del presente año, se ve incrementado en un 2,23%, consecuencia principal de los resultados obtenidos en el Puerto de La Luz y de Las Palmas (1,95%) y en el Puerto del Rosario (7,66%). Por su parte, el Puerto de Arrecife ve aumentado el tráfico total de mercancías acumulado en un 0,28 por ciento.

Prosiguiendo con nuestro análisis, al evaluar el tráfico portuario atendiendo al número de buques, sobresale el positivo comportamiento apreciado en todos los puertos de la provincia de Las Palmas, lo que se traduce en un aumento interanual del 6,51% y en un 7,91% en términos acumulados. Mientras, considerando la variación interanual sobresale el Puerto de Arrecife con un 22,09% de incremento, seguido del Puerto del Rosario con un 11,22% y, por último, el Puerto de la Luz y de Las Palmas con un 4,06 por ciento respecto a septiembre del ejercicio anterior.



Atendiendo a la clasificación que distingue entre buques mercantes y pesqueros y, tomando como referencia variaciones interanuales, observamos un decremento en los primeros (-2,82%) mientras que, por su parte, los segundos obtienen una variación positiva del 13,64 por ciento.

Con respecto a la variación acumulada, en el caso de los buques mercantes ésta responde a una reducción del 2,62%, representando la variación acumulada desde enero de 2002 hasta septiembre del presente ejercicio, con relación a idéntico periodo de la anualidad precedente y referente a los buques pesqueros, un aumento del 10,72 por ciento.

Contemplando de forma específica cada uno de los puertos analizados, sobresale el incremento interanual en el Puerto de La Luz y de Las Palmas en cuanto al número de buques pesqueros se refiere, el cual asciende a 1.650 frente a los 1.571 del ejercicio anterior; respecto a los buques mercantes que arribaron al mismo puerto el pasado mes de septiembre, se obtiene una disminución interanual cifrada en el 3,95 por ciento.

El registro del número de contenedores, medidos en TEUs (contenedores de 20 pies equivalentes), supone un característico indicador a la hora de examinar el tráfico portuario en los Puertos de Las Palmas, así, durante el mes de referencia, se aprecia un aumento del 11,88% respecto a septiembre del año precedente, motivado principalmente por la evolución de todos los Puertos, siendo significativa la evolución del Puerto de La Luz y de Las Palmas, que presenta un ascenso interanual del 13,57 por ciento. En términos acumulados, se observa en conjunto un avance del 16,56%, destacando el incremento producido en el Puerto de La Luz y de Las Palmas (20,81%) y el descenso observado en el Puerto de Arrecife (-11,64%).

Por lo que respecta a la pesca, en septiembre de 2002 se observa una disminución del 16,77% en los Puertos de Las Palmas en relación con el mismo mes de 2001, con minoraciones en el segmento tanto de la pesca congelada (-16,52%), como de la pesca fresca (-52,14%). En términos acumulados, el volumen de pesca total hasta septiembre del presente ejercicio manifiesta una disminución en su resultado del 23,12%, correspondiente a variaciones negativas del (-16,56%) y (-23,19%) para la pesca fresca y congelada respectivamente.

Finalmente, lo expuesto con anterioridad deriva en un descenso interanual del tráfico total en los Puertos de Las Palmas del 0,33%, siendo la variación acumulada del 1,80%. Estos resultados se sustentan en la disminución observada en el Puerto de Arrecife, que desciende a tenor de un 7,78% con relación a septiembre de 2001, así como en los Puertos del Rosario y de La Luz y de Las Palmas, que disminuyen su tráfico total en un 7,37% y 1,06% respectivamente.

## TRÁFICO PORTUARIO. VARIACIÓN INTERANUAL.

		PTO. LA LUZ Y LAS PALMAS			PUERTO DE ARRECIFE			PUERTO DEL ROSARIO			TODOS LOS PUERTOS		
		SEP.02	SEP.01	VAR. 01-02	SEP.02	SEP.01	VAR. 01-02	SEP.02	SEP.01	VAR. 01-02	SEP.02	SEP.01	VAR. 01-02
TRÁFICO DE PASAJES	PASAJEROS	60.838	67.353	-9,67	7.574	8.762	-13,56	3.642	4.429	-17,77	72.054	80.544	-10,54
	AUTOMÓVILES	10.807	10.413	3,78	2.305	2.793	-17,47	1.023	1.249	-18,09	14.135	14.455	-2,21
BUQUES	MERCANTES NÚMERO	672	689	-2,47	89	98	-9,18	65	63	3,17	826	850	-2,82
	MERCANTES G.T. (miles)	6.699	6.248	7,20	887	768	15,62	476	417	14,23	8.062	7.433	8,47
	PESQUEROS NÚMERO	169	189	-10,58	56	8	600,00	0	1	-	225	198	13,64
	PESQUEROS G.T. (miles)	160	157	2,22	7	1	622,45	0	0	-	168	158	6,05
	TOTAL NÚMERO	841	878	-4,21	145	106	36,79	65	64	1,56	1.051	1.048	0,29
	TOTAL G.T. (miles)	6.859	6.405	7,08	895	769	16,43	476	417	14,16	8.230	7.591	8,42
MERCANCIAS (*)	CARGADAS	308.553	285.112	8,22	15.697	15.512	1,19	9.593	10.548	-9,05	333.843	311.172	7,29
	DESCARGADAS	738.049	752.203	-1,88	97.489	107.735	-9,51	89.767	96.860	-7,32	925.305	956.798	-3,29
	TRANSBORDADAS	10.867	17.776	-38,87	0	0	-	0	0	-	10.867	17.776	-38,87
	EN TRÁNSITO	319.345	223.656	42,78	3.857	2.353	63,92	0	0	-	323.202	226.009	43,00
	TOTAL	1.057.469	1.055.091	0,23	113.186	123.247	-8,16	99.360	107.408	-7,49	1.270.015	1.285.746	-1,22
CONTENEDORES	T.E.U.S.	51.652	42.756	20,81	4.586	5.190	-11,64	2.811	2.713	3,61	59.049	50.659	16,56
AVITUALLAMIENTO (*)		173.590	158.366	147.795	1.288	1.272	1.033	50	135	5	174.928	159.773	148.833
PESCA (*)	TOTAL	33.063	39.725	-16,77	574	1.304	-55,98	189	258	-26,74	33.826	41.287	-18,07
	FRESCA	134	280	-52,14	157	0	0	0	0	-	291	280	3,93
	CONGELADA	32.929	39.445	-16,52	417	1.304	-68,02	189	258	-26,74	33.535	41.007	-18,22
TRÁFICO TOTAL (*)		1.215.968	1.203.168	1,06	114.615	124.278	-7,78	99.497	107.412	-7,37	1.430.080	1.434.858	-0,33

FUENTE: AUTORIDAD PORTUARIA DE LAS PALMAS.  
ELABORACIÓN PROPIA.  
(\*) TONELADAS.

## TRÁFICO PORTUARIO. VARIACIÓN ACUMULADA.

ENERO-SEPTIEMBRE 2001-2002

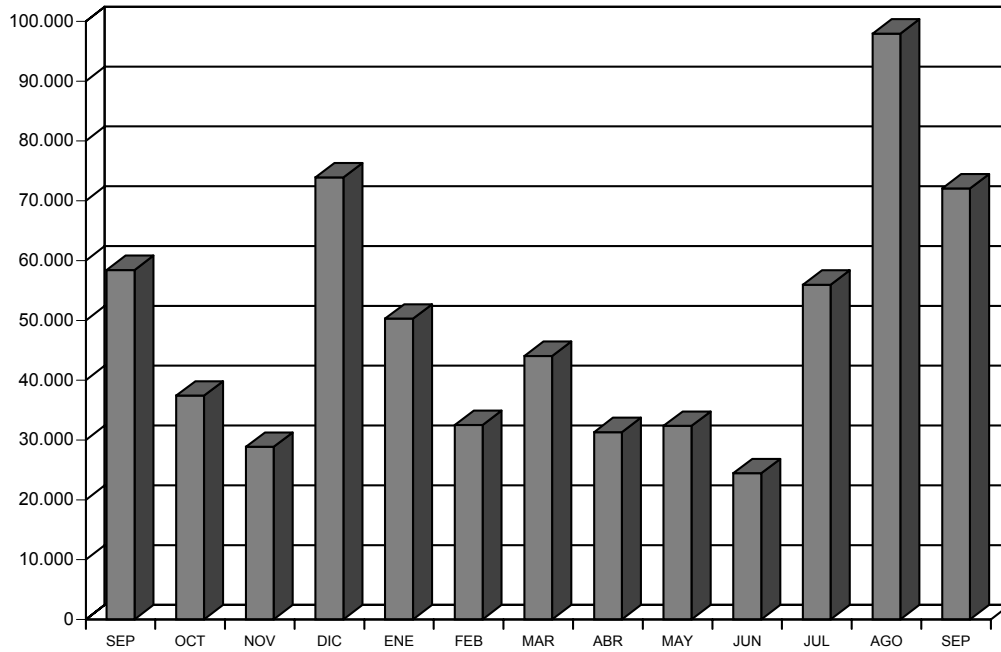
		PTO. LA LUZ Y LAS PALMAS			PUERTO DE ARRECIFE			PUERTO DEL ROSARIO			TODOS LOS PUERTOS		
		2002	2001	VAR. 01-02	2002	2001	VAR. 01-02	2002	2001	VAR. 01-02	2002	2001	VAR. 01-02
TRÁFICO DE PASAJES	PASAJEROS	447.799	549.803	-18,55	57.941	59.221	-2,16	28.676	35.285	-18,73	534.416	644.309	-17,06
	AUTOMÓVILES	67.127	65.506	2,47	17.195	17.323	-0,74	7.701	7.648	0,69	92.023	90.477	1,71
BUQUES	MERCANTES NÚMERO	6.207	6.462	-3,95	936	924	1,30	630	596	5,70	7.773	7.982	-2,62
	MERCANTES	63.650	59.283	7,37	9.746	9.011	8,15	4.345	4.119	5,46	77.740	72.413	7,36
	PESQUEROS NÚMERO	1.650	1.571	5,03	445	320	39,06	2	3	-	2.097	1.894	10,72
	PESQUEROS	1.333	1.357	-1,83	50	43	14,59	0	1	-	1.382	1.401	-1,37
	TOTAL NÚMERO	7.857	8.033	-2,19	1.381	1.244	11,01	632	599	5,51	9.870	9.876	-0,06
	TOTAL G.T. (miles)	64.982	60.640	7,16	9.795	9.054	8,18	4.345	4.120	5,44	79.122	73.815	7,19
MERCANCÍAS (*)	CARGADAS	2.927.017	2.714.051	7,85	153.206	134.428	13,97	99.194	93.163	6,47	3.179.417	2.941.642	8,08
	DESCARGADAS	6.789.055	6.732.296	0,84	963.774	979.455	-1,60	867.784	805.044	7,79	8.620.613	8.516.795	1,22
	TRANSBORDADAS	209.545	289.623	-27,65	0	0	-	0	0	-	209.545	289.623	-27,65
	EN TRÁNSITO	2.789.931	2.149.787	29,78	40.972	23.261	76,14	1.812	124	-	2.832.715	2.173.172	30,35
	TOTAL	9.925.617	9.735.970	1,95	1.116.980	1.113.883	0,28	966.978	898.207	7,66	12.009.575	11.748.060	2,23
CONTENEDORES	T.E.U.S.	474.344	417.676	13,57	45.117	43.923	2,72	29.073	28.675	1,39	548.534	490.274	11,88
AVITUALLAMIENTO (*)		1.456.753	1.476.669	-1,35	14.820	17.323	-14,45	558	145	284,83	1.472.131	1.494.137	-1,47
PESCA(*)	TOTAL	385.758	501.743	-23,12	6.465	8.319	-22,29	1.834	1.521	20,58	394.057	511.583	-22,97
	FRESCA	4.725	5.663	-16,56	1.257	1.284	-2,10	1	0	-	5.983	6.947	-13,88
	CONGELADA	381.033	496.080	-23,19	5.208	7.035	-25,97	1.833	1.521	20,51	388.074	504.636	-23,10
TRÁFICO TOTAL (*)		11.387.099	11.218.304	1,50	1.133.057	1.132.490	0,05	967.525	898.350	7,70	13.487.681	13.249.144	1,80

FUENTE: AUTORIDAD PORTUARIA DE LAS PALMAS.

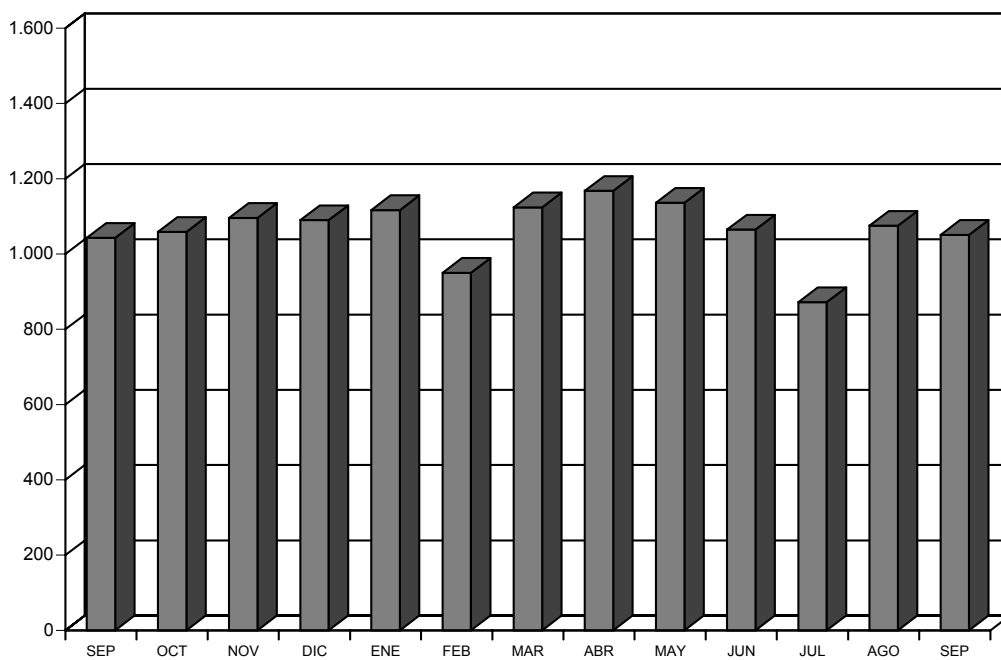
ELABORACIÓN PROPIA.

(\*) TONELADAS.

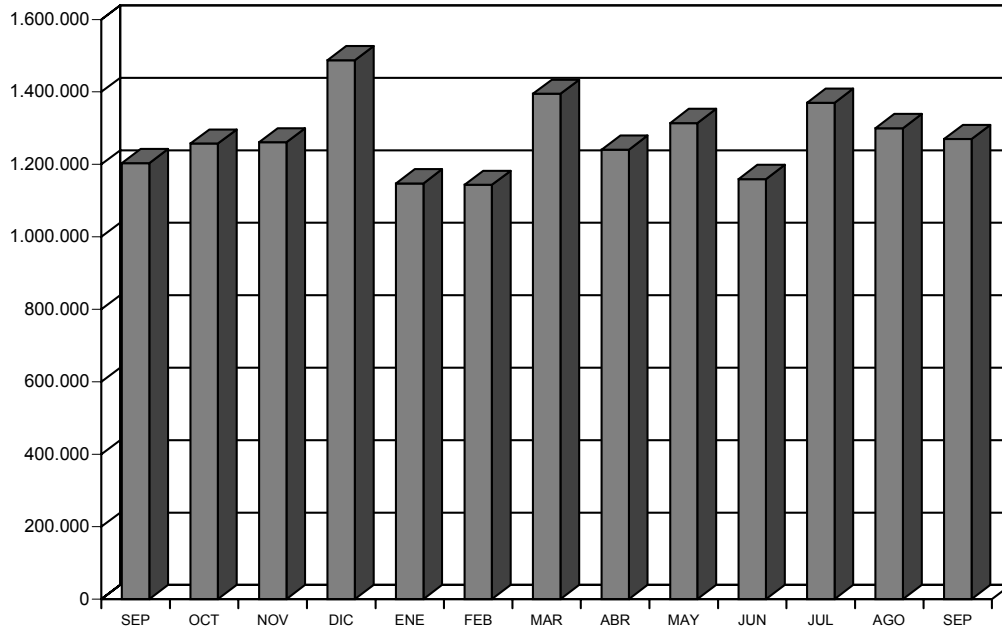
**TRÁFICO DE PASAJEROS. SEPTIEMBRE 2001-2002**



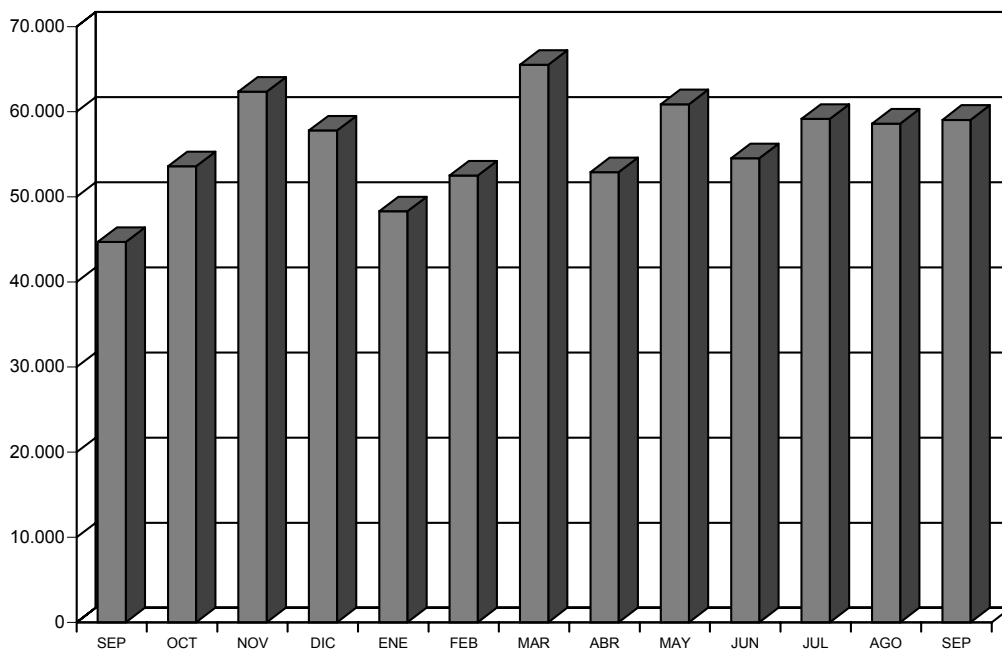
**NÚMERO TOTAL DE BUQUES. SEPTIEMBRE 2001-2002**



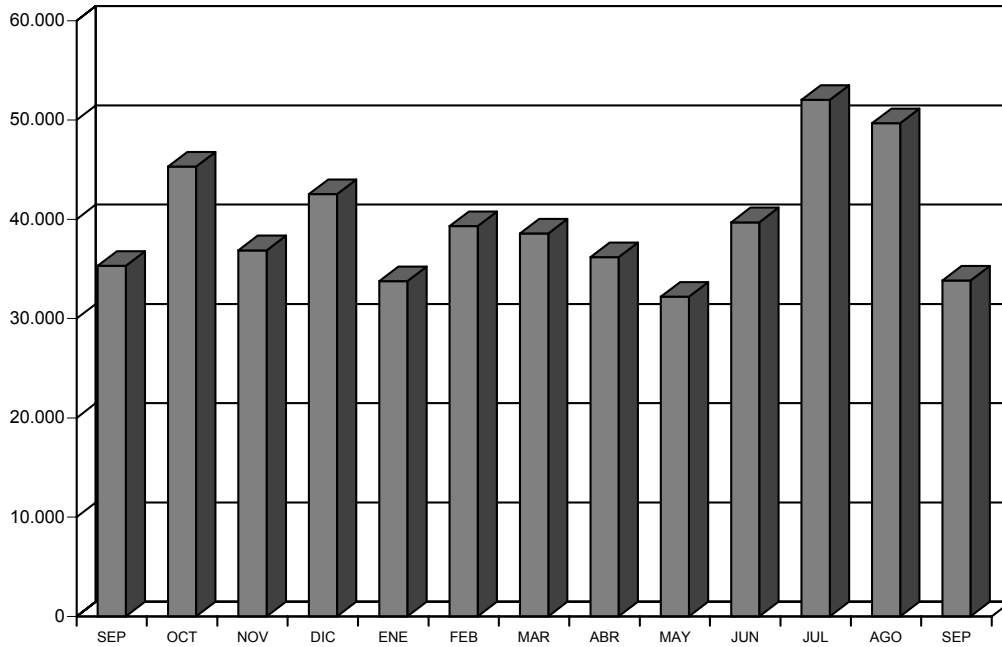
**TOTAL MERCANCÍAS. SEPTIEMBRE 2001-2002**



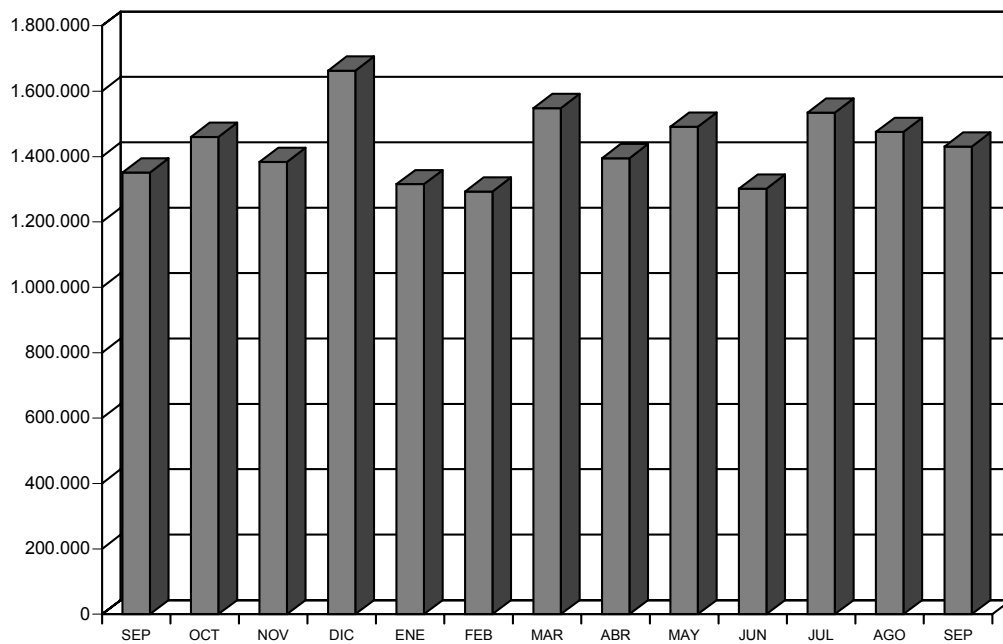
**CONTENEDORES T.E.U.S. SEPTIEMBRE 2001-2002**



**TOTAL PESCA. SEPTIEMBRE 2001-2002**



**TRÁFICO TOTAL. SEPTIEMBRE 2001-2002**



### III.6 CONSUMO INTERIOR DE PRODUCTOS PETROLÍFEROS

El consumo interior de productos petrolíferos en el Archipiélago, según los datos facilitados por la Dirección General de Industria y Energía, ha ascendido durante el mes de septiembre de 2002 a las 258.820 toneladas, lo que representa un aumento del 3,32% respecto al mismo período de 2001.

En cuanto a la variación acumulada se refiere, el consumo interior durante los nueve primeros meses del 2002, registra un incremento cifrado, en términos porcentuales, en un 43,20 por ciento.

Por productos, observamos el siguiente comportamiento interanual: el consumo total de las gasolinas aumenta un 6,20%, variación de análogo signo que la experimentada por la demanda de gasoil y diesel oil, que se incrementa a razón de un 9,13% y 0,36% respectivamente. Por su parte, el consumo de queroseno disminuye un 86,95%, mientras que, el de fuel oil, obtiene un ligero ascenso del 0,06 por ciento.

#### CONSUMO INTERIOR DE PRODUCTOS PETROLÍFEROS.

	UDS.	VARIACIÓN INTERANUAL			VARIACIÓN ACUMULADA		
		SEP. 01	SEP.02	VARIAC.	ENE-SEP 01	ENE-SEP 02	VARIAC.
<b>G.L.P.</b>	TM	<b>6.284</b>	<b>6.824</b>	<b>8,59</b>	<b>73.822</b>	<b>99.139</b>	<b>34,29</b>
<b>GASOLINA SUPER</b>	M <sup>3</sup>	13.746	14.584	6,10	219.502	198.927	-9,37
<b>GASOLINA NORMAL</b>	M <sup>3</sup>	0	0	-	0	0	-
<b>GASOLINA S. PLOMO</b>	M <sup>3</sup>	43.763	46.492	6,23	367.131	572.813	56,02
<b>TOTAL GASOLINAS</b>	M <sup>3</sup>	<b>57.509</b>	<b>61.076</b>	<b>6,20</b>	<b>586.633</b>	<b>771.741</b>	<b>31,55</b>
<b>TOTAL GASOLINAS</b>	TM	<b>43.131</b>	<b>45.807</b>	<b>6,20</b>	<b>439.974</b>	<b>578.806</b>	<b>31,55</b>
<b>TOTAL KEROSENO</b>	TM	<b>233</b>	<b>30</b>	<b>-86,95</b>	<b>475</b>	<b>426</b>	<b>-10,42</b>
<b>GASOIL MENOR</b>	M <sup>3</sup>	44.193	43.475	-1,62	405.433	532.605	31,37
<b>GASOIL MAYOR</b>	M <sup>3</sup>	9.986	13.606	36,25	213.235	186.110	-12,72
<b>GASOIL ELÉCTRICO</b>	M <sup>3</sup>	20.607	24.532	19,05	133.645	220.783	65,20
<b>TOTAL GASOIL</b>	M <sup>3</sup>	<b>74.786</b>	<b>81.612</b>	<b>9,13</b>	<b>636.283</b>	<b>939.529</b>	<b>47,66</b>
<b>TOTAL GASOIL</b>	TM	<b>62.820</b>	<b>68.554</b>	<b>9,13</b>	<b>534.479</b>	<b>789.205</b>	<b>47,66</b>
<b>D.O. INDUSTRIAL</b>	TM	3.908	3.931	0,60	42.119	54.349	29,04
<b>D.O. ELÉCTRICO</b>	TM	2.371	2.371	0,01	11.411	30.883	170,64
<b>TOTAL DIESEL OIL</b>	TM	<b>6.280</b>	<b>6.303</b>	<b>0,36</b>	<b>53.530</b>	<b>85.232</b>	<b>59,22</b>
<b>TOTAL FUELOIL</b>	TM	<b>125.156</b>	<b>125.237</b>	<b>0,06</b>	<b>1.034.138</b>	<b>1.445.135</b>	<b>39,74</b>
<b>TOTAL</b>	TM	<b>250.509</b>	<b>258.820</b>	<b>3,32</b>	<b>2.136.418</b>	<b>3.059.454</b>	<b>43,20</b>

FUENTE: DISTRIBUIDORES MAYORISTAS DE PRODUCTOS PETROLÍFEROS.

DIRECCIÓN GENERAL DE INDUSTRIA DEL GOBIERNO DE CANARIAS.

ELABORACIÓN PROPIA.

#### IV. ESTADÍSTICA DE SOCIEDADES MERCANTILES.

Las sociedades mercantiles creadas en Canarias, durante el mes de agosto de 2002, fueron un total de 251 frente a las 432 creadas en el mismo mes del ejercicio anterior, lo cual supuso un decremento del 41,90%. Por su parte, a nivel nacional se crearon 6.484 sociedades, lo que representa un descenso interanual del 10,08%.

Atendiendo a los resultados acaecidos por provincias, el número de sociedades constituidas en agosto de 2002 fue de 125 en Las Palmas, de manera que se experimenta una disminución interanual del 54,87%, y de 126 en Santa Cruz de Tenerife, lo que se traduce en un descenso del 18,71 por ciento.

En cuanto a las cifras de capital suscrito por las sociedades creadas en Canarias se refiere, éstas reflejan una minoración interanual del 43,77%, de esta forma, durante el mes de referencia, se alcanza una cifra de 12.611 miles de euros. En el conjunto del territorio nacional el nivel de capital suscrito ha sido de 513.024 miles de euros, lo que supone que se obtenga una cantidad inferior en un 26,12% a la del mismo mes del ejercicio anterior.

Finalmente, trasladando el análisis a escala provincial, se observa una misma tendencia para cada uno de los ámbitos considerados. De este modo, Las Palmas, con una suscripción de 10.812 miles de euros, registra un decremento del 44,87%, así como Santa Cruz de Tenerife, con 1.799 miles de euros de capital suscrito, obtiene un descenso del 36,16 por ciento.

#### SOCIEDADES MERCANTILES CREADAS. CAPITAL SUSCRITO (\*).

Agosto 2002	SOCIEDADES CREADAS			CAPITAL SUSCRITO		
	2001	2002	VAR. 01-02	2001	2002	VAR. 01-02
<b>LAS PALMAS</b>	277	125	<b>-54,87</b>	19.611	10.812	<b>-44,87</b>
<b>S/C TENERIFE</b>	155	126	<b>-18,71</b>	2.818	1.799	<b>-36,16</b>
<b>CANARIAS</b>	432	251	<b>-41,90</b>	22.429	12.611	<b>-43,77</b>
<b>ESPAÑA</b>	5.890	6.484	<b>10,08</b>	694.367	513.024	<b>-26,12</b>

FUENTE: INE.  
ELABORACIÓN PROPIA.  
(\* Miles de euros.



## V. ANÁLISIS Y CONCLUSIONES.

Tras la conclusión del tercer trimestre del presente ejercicio, nuestro Informe de Coyuntura Mensual aborda, en este apartado, las principales cuestiones de carácter relevante que acontecen en el devenir económico de las Islas durante el pasado mes de septiembre de 2002.

La situación en el ámbito mundial, de la que el Archipiélago no se encuentra ajeno, no parece mostrar signos evidentes de una inmediata recuperación, no obstante, las expectativas al respecto atisban la cercana llegada de una situación económica más favorable.

Dichas expectativas de recuperación internacional se ha retrasado respecto a lo previsto hace unos meses, sin embargo, se estima que ésta tendrá lugar previsiblemente en el segundo semestre del próximo año, tras la definitiva asunción de la actual desaceleración económica por todos los ámbitos económicos y sociales, y aderezada por un mayor dinamismo del consumo y la producción interior en Estados Unidos, lo cual, a través del comercio exterior, se manifestará en las principales economías europeas y, consecuentemente, en la canaria.

Considerando lo anterior, este escenario de optimismo contribuye sobremanera al encauzamiento de los niveles de empleo y renta acaecido en ejercicios anteriores, incidiendo positivamente en el vigor de la demanda y consumo internos, dando lugar, de este modo, al registro de una positiva evolución en indicadores tales como el nivel de paro y la entrada de turistas a Canarias entre otros.

No obstante, otras cuestiones macroeconómicas se enfrentan a un escenario menos halagüeño, circunscribiendo su evolución a los acontecimientos que se deriven de los conflictos internacionales y la dinámica de los precios energéticos.

En este sentido, cabe encuadrar nuestro análisis a la evolución del Índice de Precios de Consumo, considerando que un aumento del precio del barril de petróleo en los mercados internacionales repercutiría en una subida del índice general, cuyo incremento se vería favorecido por la inminente llegada de los meses de noviembre y diciembre, tradicionalmente inflacionistas debido al comienzo del periodo navideño que puja al alza el consumo interno y, por ende, los precios.

Concentrando las valoraciones realizadas en torno al comportamiento de la inflación en nuestra Comunidad durante septiembre de 2002, debe comentarse que la subida mensual de precios experimentada a escala regional (0,3%), se deriva principalmente de la finalización del período de rebajas y el inicio de la nueva temporada de invierno, circunstancia ésta que incrementa los precios del grupo "Vestidos y Calzados" (2,2%),

así como del comienzo del curso escolar que acarrea una mayor inflación en “Enseñanza” (1,8%) y, por último, la ya mencionada tendencia alcista del precio del petróleo que encarece el uso del “Transporte” en un 0,5% mensual.

De los resultados anteriores se deriva una inflación interanual en el Archipiélago del 2,7%, lo que sitúa a Canarias como la región menos inflacionista del territorio nacional. Por ello, los esfuerzos encaminados a una mayor contención del nivel de precios no han de relajarse en este momento sino que, por el contrario, en función de la actual coyuntura resultaría preciso activar los mecanismos necesarios para contener los niveles de inflación, con especial atención sobre los salarios, cuya evolución ha de ajustarse en la medida de lo posible a las actuales previsiones de inflación y, asimismo, considerar su incidencia en los niveles de competitividad de nuestra producción en los mercados donde éstas se destinen.

Por lo que respecta al vigor de nuestra economía y centrando el análisis en el número de turistas que arriban a nuestras Islas durante septiembre de 2002, debemos destacar la reciente publicación de determinados indicadores que inducen a pensar, sino en una pronta recuperación de la industria turística del Archipiélago, en un mejor encaje de la actual desaceleración económica.

Así, coincidiendo con el comienzo de la temporada de demanda alta, esto es, el último trimestre del año, las reservas “slots” para el próximo invierno por parte de los principales tour-operadores internacionales en los aeropuertos de Tenerife Sur y de Gran Canaria, se han incrementado un 14 y un 13 por ciento, respectivamente, con respecto a las peticiones efectuadas durante 2001.

Al mismo tiempo, otro dato que nos permite pronosticar una mejoría de la actual situación del sector turístico en el Archipiélago, es el incremento interanual de las reservas a dos y tres meses vista en la provincia de Las Palmas, con una variación positiva del 22,04% y 20,12%, respectivamente, sobre las reservas que se habían realizado en la misma fecha del ejercicio anterior.

No obstante, ciñéndonos a lo acontecido durante el mes de septiembre de 2002, la entrada de turistas extranjeros a Canarias se ha reducido, en términos interanuales, un 5,44%, desglosándose el anterior resultado para cada una de las provincias canarias en sendos descensos, si bien, se observa una mayor intensidad relativa en Santa Cruz de Tenerife, donde se registra una disminución interanual del 9,72% frente al 2,87% correspondiente a Las Palmas.

Con respecto a lo anterior, resulta preciso hacer constar que, el efecto de la disminución de visitas de turistas alemanes que han experimentado ambas provincias canarias, ha sido paliado en la provincia oriental con la fidelidad de los turistas procedentes del Reino Unido, mientras que, en la provincia de Santa Cruz de Tenerife,

el turismo británico no ha podido ejercer de amortiguador y ha presentado un descenso significativo con respecto al mismo mes del ejercicio anterior.

Asimismo, la disminución en el número de visitantes extranjeros en términos interanuales, se ha producido en todas las Islas del Archipiélago, con la excepción de Lanzarote, siendo los descensos más relevantes en La Palma (-9,74%) y en Tenerife (-9,72%).

No obstante lo anterior, si bien sobresa le descenso interanual sufrido entre los visitantes extranjeros, derivado principalmente de la caída del turismo alemán, debe resaltarse, a su vez, el incremento que registra el turismo de procedencia nacional, con un volumen superior al de septiembre de 2001 en un 14,35%, compensándose así la caída en el número de turistas foráneos.

En este sentido, cabe destacar que tal ascenso se concentra en los establecimientos hoteleros de Santa Cruz de Tenerife, que experimentaron un crecimiento de viajeros procedentes del conjunto de la nación del 26,75%, frente a la disminución producida en la provincia oriental de 1,85 puntos porcentuales. De este modo, en lo que va de año la provincia occidental ha recibido 683.701 turistas nacionales en sus establecimientos hoteleros frente a los 464.016 que han optado por la provincia de Las Palmas.

Los anteriores resultados tienen su peculiar incidencia en la generación de empleo en las Islas, de esta manera, en lo que al mercado laboral se refiere, y analizando los niveles de paro registrados, debe resaltarse los 92.938 desempleados que a finales de septiembre de 2002 se encontraban inscritos en las listas del INEM, lo que supone un aumento del 0,20% con relación al mes anterior y del 1,04% en términos interanuales.

En relación con lo anterior, desde una perspectiva provincial, cabe destacar la evolución dispar que presenta cada una de ellas donde, para los diferentes sectores productivos, Las Palmas observa resultados menos favorables que los registros que se obtienen en Santa Cruz de Tenerife.

De esta forma, la provincia oriental presenta un incremento en el número de desempleados del 3,68% respecto a septiembre de 2001, propiciado fundamentalmente por la evolución del desempleo en los sectores agrícola (12,50%), constructor (12,55%) y de servicios (3,29%), cuando eran precisamente estos dos últimos los que justificaban la ocupación durante el transcurso de los últimos años.

Sin embargo, en la provincia de Santa Cruz de Tenerife el paro se reduce con respecto al año anterior (-1,90%), gracias al empleo generado por la industria y a la disminución del paro registrado en el colectivo sin empleo anterior.

Por otro lado, atendiendo a la demanda interna, indicadores como el Consumo Interior de productos petrolíferos y el Índice de comercio al por menor en Canarias, denotan mejores resultados que los acaecidos en meses anteriores, cuantificando en un 3,32% el aumento registrado en el consumo interior de productos petrolíferos y en un 11,3% la variación interanual de las ventas al por menor en nuestra Comunidad.

Por su parte, pese a que la variación interanual vislumbra una disminución del tráfico portuario del 0,33% en los puertos de Las Palmas, el registro acumulado supone un incremento del 1,80%, resultado positivo que se manifiesta con diferente intensidad en todos los puertos dependientes de la Autoridad Portuaria de Las Palmas, destacando, en este sentido, el aumento del tráfico total registrado en el Puerto del Rosario (7,70%).

Finalmente, en un contexto de incertidumbre descrito en el que la evolución de los diferentes indicadores de oferta y demanda presentan pautas de comportamiento dispares, y en el que la definitiva salida de la actual desaceleración, en cierto modo, resulta indeterminada, apuntamos la necesidad de aunar intereses y ejecutar aquellas acciones que posibiliten una pronta restauración de los niveles de actividad económica en el Archipiélago.

A este respecto, la prudencia en la implementación de políticas de carácter económico y fiscal ha de ser la nota característica de toda actuación por parte de la Administración Pública, resaltando, en este sentido, lo inoportuno que resultaría, en una coyuntura influida por la desaceleración económica y la tendencia alcista en los precios del petróleo, activar medidas restrictivas como bien podría ser el incremento de la presión fiscal sobre los carburantes.

Sobre la base de lo anterior, no pueden justificarse tales pretensiones fiscales en la protección del medioambiente y el fomento a la utilización de otras fuentes menos contaminantes ya que, partiendo de la premisa de que esta reducción de tales emisiones a la atmósfera se configura como un objetivo deseable, en primer lugar, el impuesto no llevaría aparejada una modificación de las conductas ambientales de los agentes dada la preeminencia del vehículo terrestre

como medio de transporte y, por otro lado, afectaría por igual a los diferentes agentes económicos sin ponderar en función de los niveles de renta en los que éstos se encuentran.

# **ANEXO DE INDICADORES DE LA ECONOMÍA ESPAÑOLA**

## INDICADORES DE COYUNTURA DE LA ECONOMÍA ESPAÑOLA

(Variación interanual en porcentaje, salvo indicación en contrario)

Indicador	2001	2001 II	2001 III	2001 IV	2002 I	2002 II	Fecha
<b>A. CONTABILIDAD NACIONAL (2)</b>							
<b>Demanda</b>							
Gasto en consumo final	2,6	2,4	2,9	2,7	2,2	1,7	IIT.02
- Gasto en consumo final hogares	2,5	2,3	2,9	2,7	2,4	1,7	IIT.02
- Gasto en consumo final AAPP	3,1	3,0	3,1	2,6	1,9	1,5	IIT.02
Formación bruta de capital fijo	3,2	3,9	2,6	1,5	1,1	1,3	IIT.02
- Bienes de equipo	-1,2	-0,3	-2,8	-4,8	-5,0	-4,4	IIT.02
- Otros productos	3,4	4,0	3,4	2,0	1,6	1,1	IIT.02
- Construcción	5,8	6,3	5,7	5,0	4,4	4,6	IIT.02
<i>Demanda interna (3)</i>	2,8	3,0	2,3	3,0	2,2	1,6	IIT.02
Exportaciones	3,4	4,7	2,2	-2,4	-2,5	-1,4	IIT.02
Importaciones	3,5	6,4	0,1	-0,2	-1,8	-2,5	IIT.02
<i>Demanda externa neta (3)</i>	-0,1	-0,6	0,7	-0,7	-0,2	0,4	IIT.02
<b>Oferta</b>							
Agricultura y pesca	-3,1	-3,9	-0,6	-5,2	-2,3	-3,8	IIT.02
Energía	2,8	3,0	1,6	2,3	5,6	7,2	IIT.02
Industria	1,2	1,9	3,3	-1,4	-2,0	-2,4	IIT.02
Construcción	5,4	5,7	5,2	4,9	4,6	4,8	IIT.02
Servicios	3,2	3,4	3,3	2,9	2,6	2,8	IIT.02
<b>PIB a p.m. corregidos (4)</b>	2,7	2,8	2,5	2,3	2,1	2,0	IIT.02
Puestos de trabajo	2,3	2,2	1,9	1,8	1,3	1,4	IIT.02

Indicador	2001	2001 IV	2002 I	2002 II	2002 III(1)	Último dato	Fecha
<b>B. ACTIVIDAD GENERAL</b>							
Indicador sintético de actividad (ISA)	2,8	1,9	1,7	1,3	1,7		III T.02
Afiliados R. General Seg. Social	3,9	3,3	3,0	3,0	3,2	2,7	Sep.02
Consumo de energía eléctrica (5)	4,8	3,2	5,1	2,8	1,7	1,3	Sep.02
<b>C. INDUSTRIA</b>							
Índice de producción industrial (IPI) (6)	-1,4	-3,2	-0,6	-1,0	0,2	0,1	Ago.02
Afiliados R. General Seg. Social, Industria	1,6	0,1	-0,5	-0,3	0,1	0,3	Ago.02
<b>Opiniones empresariales (7)</b>							
Índice de clima industrial (ICI)	-5,4	-8,8	-10,2	-5,2	-2,5	-1,1	Sep.02
Nivel cartera de pedidos	-9	-15	-18	-10	-9	-6	Sep.02
Nivel existencias	11	10	10	7	7	7	Sep.02
Utilización capacidad productiva (%)	79,2	78,3	76,9	76,8	78,4		IIIT.02
<b>D. CONSTRUCCIÓN</b>							
Indicador sintético construcción (ISCO)	5,0	4,3	4,0	3,0	3,2		III T.02
Valor trabajos construcción (ECIC) (vol.) Total	7,7	8,5	7,2	5,4			IIT.02
- Edificación	6,6	9,1	9,9	6,6			IIT.02
- No edificación	10,3	10,0	3,7	4,0			IIT.02
Consumo aparente de cemento	9,1	9,7	5,5	4,1	5,7	7,6	Sep.02
Afiliados R. General Seg. Social.	7,3	5,8	5,5	5,8	6,7	7,1	Ago.02
Construcción							
Licitación oficial (ptas. corrientes)	43,3	60,7	87,5	-11,1	47,0	47,0	Jul.02
Indicador clima construcción (ICC) (7)	13	7	6	16	7	2	Sep.02
<b>E. SERVICIOS</b>							
Indicador sintético servicios	3,2	2,1	2,0	1,9	2,4		IIIT.02
Afiliados R. General Seg. Social. Servicios	5,6	5,2	4,8	4,3	4,8	5,5	Ago.02
Tráfico aéreo pasajeros	2,7	-4,4	-1,1	-5,3	-1,4	-2,6	Sep.02
Consumo gasóleo automoción	7,8	12,8	3,1	5,5	10,7	10,7	Jul.02
Entrada de visitantes	2,6	-2,0	6,9	0,3	3,5	-0,3	Sep.02
Pernoctaciones en hoteles	0,7	-1,4	1,1	-6,5	-1,9	-4,1	Sep.02

## INDICADORES DE COYUNTURA DE LA ECONOMÍA ESPAÑOLA

(Variación interanual en porcentaje, salvo indicación en contrario)

Indicador	2001	2001 IV	2002 I	2002 II	2002 III (1)	Último dato	Fecha
<b>F. CONSUMO PRIVADO</b>							
Indicador sintético consumo	3,0	3,1	3,1	3,2	3,5		IIIT.02
Gasto total hogares real (ECPF)	5,6	5,5	2,5	1,2			IIT.02
I. ventas com. al por menor real (ECCM)	3,4	3,5	1,3	2,7	1,9	0,2	Ago.02
Matriculaciones de automóviles turismo	3,9	9,3	-7,6	-10,7	-6,7	-4,1	Sep.02
Índice confianza consumidor (7)	-4	-7	-10	-11	-12	-11	Sep.02
<b>G. INVERSIÓN EN EQUIPO</b>							
Indicador sintético inversión equipo	-1,8	-1,0	-3,2	-6,5	-7,0		IIIT.02
Disponibil. bienes de equipo (ciclo- tendencia)	-1,0	0,2	-3,8	-7,8	-7,9	-7,7	Ago.02
Matriculación de vehículos de carga	-1,0	2,5	-13,7	-7,0	-1,8	-5,1	Sep.02
<b>H. SECTOR MONETARIO Y FINANCIERO</b>							
M3 Eurozona	5,4	7,5	7,6	7,3		7,0	Ago.02
Tipo de cambio dólar USA-euro (8)	0,894	0,896	0,877	0,919	0,984	0,981	Sep.02
Tipo de cambio libra esterlina-euro (8)	0,622	0,621	0,615	0,629	0,635	0,631	Sep.02
Tipo de cambio yen japonés-euro (8)	108,7	110,5	116,1	116,5	117,2	118,4	Sep.02

Indicador	Media 2001	Media 2002 (1)	Penúltimo dato	Último dato	Fecha ult. Dato
<b>I. MERCADO LABORAL</b>					
EPA. Activos	2,5	3,0	2,9	3,1	2 T. 02
EPA. Ocupados	3,7	2,2	2,2	2,3	2 T. 02
- No agrarios	4,0	2,8	2,7	2,9	2 T. 02
- Asalariados	4,1	3,0	2,8	3,2	2 T. 02
- Temporales	3,1	1,6	1,3	1,9	2 T. 02
- Indefinidos	4,6	3,6	3,4	3,8	2 T. 02
EPA. Parados	-5,4	9,3	8,6	10,5	2 T. 02
EPA. Tasa de paro (var. en puntos)	-1,1	0,7	0,6	0,7	2 T. 02
- Varones	-0,6	0,4	0,4	0,4	2 T. 02
- Mujeres	-1,8	1,0	0,9	1,1	2 T. 02
- Jóvenes (16-24)	-1,5	0,7	0,6	0,9	2 T. 02
INEM. Paro registrado	-1,8	5,7	6,4	6,8	Sep.02
Contratos registrados	1,6	1,9	-4,0	5,0	Sep.02
Afiliaciones Seg. Social	3,9	3,1	3,8	2,7	Sep.02
<b>J. PRECIOS Y SALARIOS</b>					
IPC. Total	3,6	3,5	3,6	3,5	Sep.02
IPC. Alimentación	5,5	4,8	4,9	4,9	Sep.02
IPC. No alimentación	2,9	2,9	3,2	3,0	Sep.02
IPC. Bienes industriales sin energía	2,6	2,5	2,4	1,8	Sep.02
IPC. Servicios	4,3	4,6	4,7	4,7	Sep.02
IPC. Energía	-1,0	-1,6	0,2	0,9	Sep.02
IPC. Subyacente (IPSEBENE)	3,5	3,8	3,8	3,5	Sep.02
Diferencial IPC España/UE-15 (10)	0,5	1,4	1,8	1,6	Sep.02
Diferencial IPC España/UE-11 (10)	0,3	1,3	1,6	1,4	Sep.02
Salarios. Convenios Colectivos (11)	3,7	3,0			Ago.02
Coste salarial total por trabajador	3,5	3,9	3,7	4,0	II T. 02
<b>Deflactor del PIB p.m.</b>	<b>2001</b>	<b>2001 III</b>	<b>2001 IV</b>	<b>2002 I</b>	<b>2002 II</b>
	4,2	4,1	4,1	3,8	3,9

(1) Período disponible. (2) Precios constantes y datos ciclo-tendencia. (3) Contribución al crecimiento del PIB, en puntos porcentuales. (4) Corregido de efectos estacionales y de calendario. (5) Corregido de los efectos calendario y temperatura. (6) Filtrado de calendario. (7) Saldos de respuesta en %. (8) Unidades de moneda por euro. (9) Media del período para el que se dispone de datos sobre igual período del año anterior. (10) Diferencia entre las tasas de variación anual de España, UE-15 y UE-11. Obtenida a partir de los IPC armonizados de los respectivos países miembros. (11) Incorporado el impacto de las cláusulas de salvaguarda pactadas en el ejercicio anterior.

Fuente: Ministerio de Economía y Hacienda, Subdirección General de Análisis Económico; Banco de España; y Banco Central Europeo.