



CONFEDERACION
CANARIA
DE EMPRESARIOS



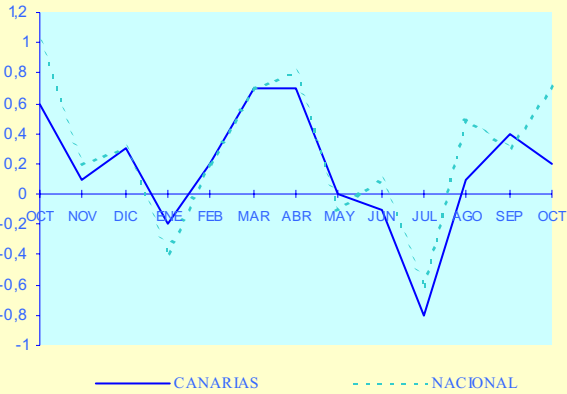
GOBIERNO DE CANARIAS
Consejería de Economía y Hacienda
Dirección General de Promoción Económica (*)

Informe Mensual de Coyuntura Socioeconómica

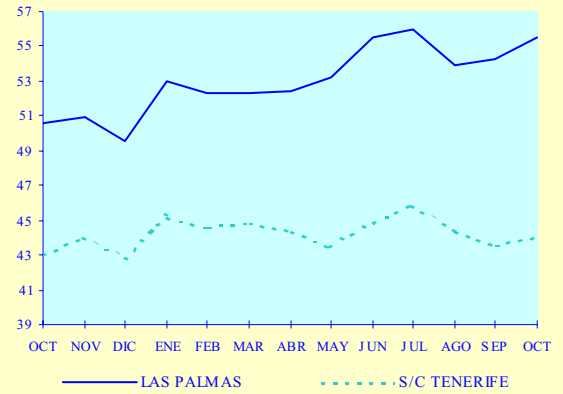
Noviembre 2003

(*) Con la colaboración de la Dirección General de Promoción Económica
Consejería de Economía y Hacienda

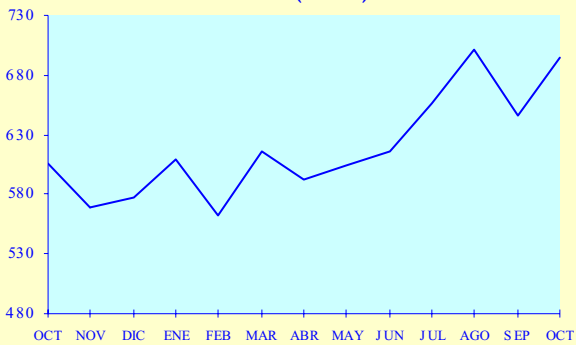
EVOLUCIÓN DEL IPC



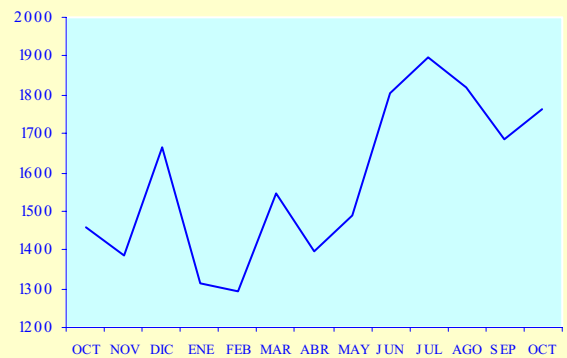
PARO REGISTRADO (miles)



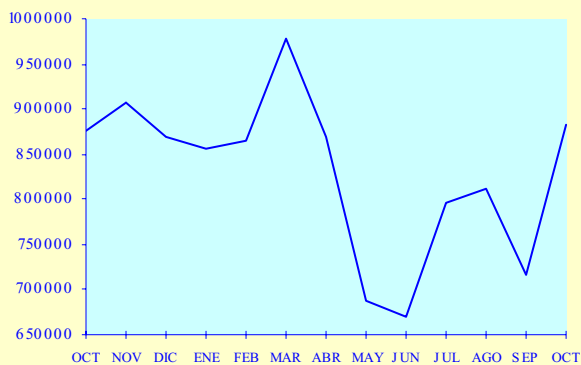
**ENERGÍA ELÉCTRICA DISPONIBLE.
MWH. (miles)**



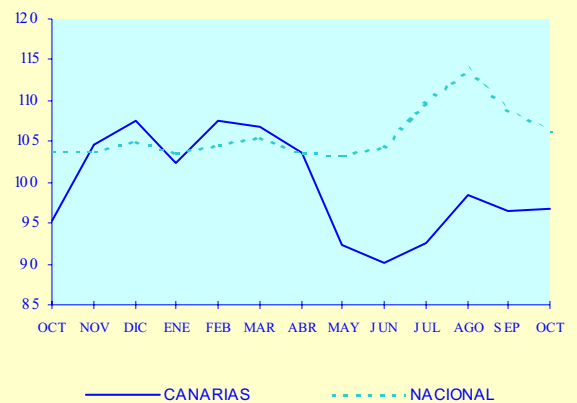
TRÁFICO PORTUARIO (Toneladas)



TURISTAS EXTRANJEROS ENTRADOS



ÍNDICE DE PRECIOS HOTELEROS



ÍNDICE

I.	ÍNDICE DE PRECIOS DE CONSUMO	6
II.	MERCADO LABORAL	8
1.	PARO REGISTRADO	8
2.	CONTRATACIONES REGISTRADAS	11
III.	INDICADORES DE OFERTA Y DEMANDA	12
1.	ENERGÍA ELÉCTRICA	12
2.	ACTIVIDAD DEL SECTOR AGRÍCOLA	13
	EXPORTACIONES DE TOMATES	13
3.	ACTIVIDAD DEL SECTOR TURÍSTICO	14
A.	TURISTAS EXTRANJEROS ENTRADOS	14
B.	ENCUESTA DE OCUPACIÓN EN ALOJAMIENTOS TURÍSTICOS	19
	B.1. Número de viajeros entrados y estancia media	19
	B.2. Grado de ocupación y personal empleado	21
	B.3. Análisis provincial de los establecimientos hoteleros	22
C.	ÍNDICE DE PRECIOS HOTELEROS	23
4.	MATRICULACIONES DE VEHÍCULOS EN CANARIAS	24
5.	ÍNDICES DE COMERCIO AL POR MENOR	25
6.	TRÁFICO PORTUARIO	26
7.	CONSUMO INTERIOR DE PRODUCTOS PETRÓLIFEROS	30
IV.	ESTADÍSTICA DE SOCIEDADES MERCANTILES	31
V.	CONCLUSIONES	32
ANEXO.	INDICADORES DE COYUNTURA DE LA ECONOMÍA ESPAÑOLA	

I. IPC

Según los datos suministrados por el Instituto Nacional de Estadística, la inflación mensual en Canarias ha registrado un ascenso de un 0,2% con respecto al mes de septiembre de 2003, acarreado consigo un incremento del dato acumulado que se sitúa en un 1,2 por ciento. Por su parte, en términos de variación interanual, el aumento observado en este indicador alcanza, a lo largo de octubre de 2003, el 1,5 por ciento.

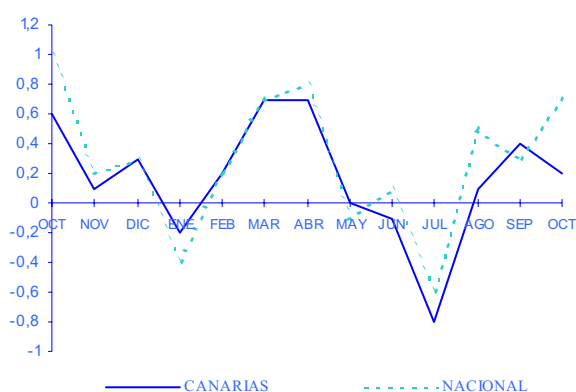
Trasladando nuestro análisis a escala provincial, cabe destacar que en la provincia de Santa Cruz de Tenerife los precios no experimentaron variación alguna respecto del mes anterior, aunque en la provincia oriental el incremento alcanzó las tres décimas porcentuales.

De igual forma, y atendiendo ahora al dato interanual, el aumento de la inflación registrado en la provincia de Las Palmas, cifrado en un 1,8%, supera el dato observado en la provincia tinerfeña que cerró el mes de octubre con un incremento del 1,3% respecto al mismo periodo del año anterior. Con todo ello, el aumento acumulado para los diez primeros meses del año ha quedado en un 1,6% para la provincia oriental y en un 0,8% para la provincia occidental.

En atención a lo sucedido en el conjunto del territorio nacional, la tasa de variación mensual del índice general

registra un incremento del 0,7%, lo que se traduce, en términos acumulados, en un aumento del 2,1 por ciento. Por otro lado, el dato interanual registra un ascenso del 2,6%, ligeramente inferior al dato correspondiente al pasado mes de septiembre.

Variación mensual del IPC.



Continuando nuestro análisis dentro del contexto nacional, la denominada inflación subyacente, aquella que resulta al descontar del índice general los efectos asociados a las variaciones en los precios de los alimentos no elaborados y los productos energéticos, presenta, durante octubre de 2003, un aumento mensual del 1,0%, lo que sitúa a su valor acumulado en el 2,0 por ciento. Por su parte, de la comparación interanual se obtiene, para el

Tabla I.1. VARIACIÓN DEL ÍNDICE DE PRECIOS DE CONSUMO. Octubre 2003

	CANARIAS			NACIONAL		
	Var. Mensual	Var. Interanual	Var. Acumulada	Var. Mensual	Var. Interanual	Var. Acumulada
ALIMENTOS Y BEBIDAS NO ALCOHÓLICAS	0,4	3,2	2,9	0,1	4,3	3,5
BEBIDAS ALCOHÓLICAS Y TABACO	-0,1	4,8	4,3	0,0	2,6	2,7
VESTIDO y CALZADO	2,0	-0,6	-4,5	7,8	2,9	-0,3
VIVIENDA	0,8	2,8	2,6	0,3	2,7	2,5
MENAJE	0,2	0,9	0,2	0,4	1,8	1,3
MEDICINA	0,4	1,7	1,6	0,1	2,1	1,9
TRANSPORTE	-1,1	-0,7	0,1	-0,8	0,2	0,9
COMUNICACIONES	-0,1	-3,2	0,4	-0,1	-3,0	0,5
OCIO Y CULTURA	-0,3	0,8	0,7	-0,1	1,2	0,2
ENSEÑANZA	1,8	3,3	2,4	2,3	4,8	4,0
HOTELES, CAFES Y RESTAURANTES	-0,1	1,9	1,6	0,0	4,1	3,9
OTROS	-0,1	2,9	2,6	0,0	3,1	2,9
GENERAL	0,2	1,5	1,2	0,7	2,6	2,1

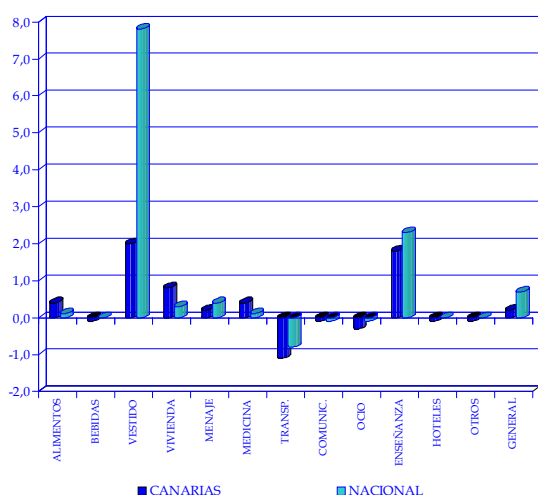
Fuente: INE
Elaboración propia

conjunto nacional, un aumento del 2,6 por ciento, situándose así una décima superior al valor del índice general.

En cuanto a la inflación mensual detectada a escala nacional durante el periodo de referencia, podemos destacar como principal responsable de dicho ascenso al grupo de «Vestido y Calzado» que, con una variación mensual en precios del 7,8% representó un impacto sobre el índice general estimado en torno a 0,701 puntos.

Este mismo análisis se puede extrapolar a lo acontecido en Canarias donde el impacto que el grupo de «Vestido y Calzado» ha tenido sobre el índice general se ha calculado en 0,159 puntos porcentuales, seguido del grupo que comprende «Alimentos y Bebidas no alcohólicas» que,

Variación mensual del IPC. Octubre 2003



por segundo mes consecutivo, ha incidido sobre la variación general en 0,08 puntos porcentuales.

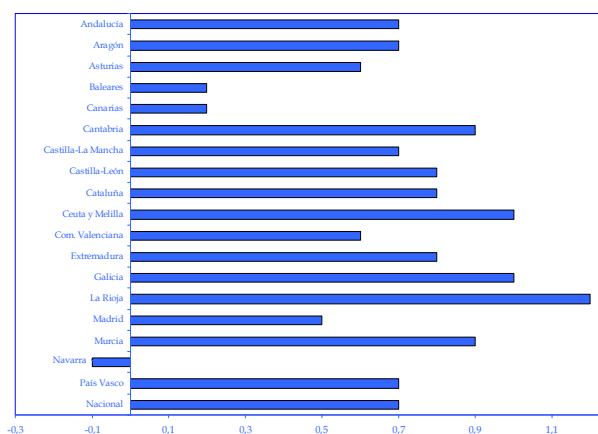
Profundizando aún más en las causas de la variación final detectada en las islas, encontramos que ésta obedece, principalmente, a la fuerte influencia ejercida durante el mes de octubre por los precios de las prendas de vestir de mujer y las papas y sus preparados, que han repercutido al alza sobre el índice general en 0,089 puntos el primero y en 0,068 puntos el segundo. También debemos destacar la incidencia de la subida experimentada por la Educación Universitaria superior a los 0,03 puntos.

Por el contrario, y en sintonía con lo acontecido en el ámbito nacional, el grupo relacionado con el «Transporte» ha marcado el mayor descenso de precios en el mes de referencia, en torno a un 1,1% mensual y un 07% en relación con el mismo mes del año anterior, propiciado principalmente por el comportamiento de los precios de vehículos y bienes relativos a los mismos, que en suma, incidieron a la baja en el dato general en 0,181 puntos porcentuales

Segundo en orden de importancia ha sido el descenso en el apartado «Ocio y Cultura» cifrado en un 0,3%, aunque también destacan los registrados en «Bebidas alcohólicas y tabaco», «Comunicaciones», «Hoteles, cafés y restaurantes» que se situaron en un 0,1 por ciento.

Por último, y realizando un ranking por Comunidades Autónomas en términos mensuales, observamos cómo La Rioja (1,2%), Galicia (1,0%) y las ciudades de Ceuta y Melilla (1,0%), han destacado como las regiones más inflacionistas durante el último mes de octubre en nuestro país. Sin embargo, y en sentido opuesto, únicamente en Navarra se ha registrado una variación negativa del IPC calculada en torno a un 0,1 por ciento.

Variación mensual del IPC por CCAA.

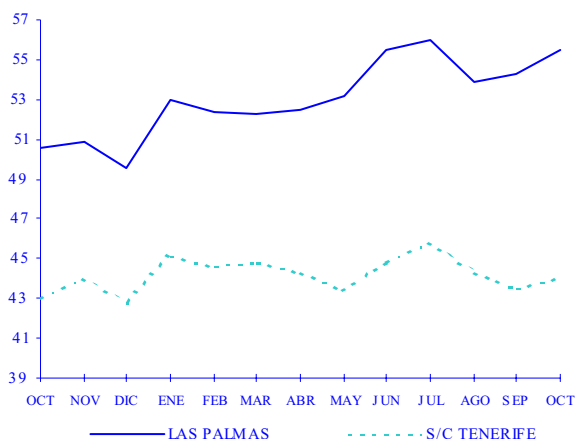


Por lo que respecta a Canarias, nuestra comunidad sigue encabezando la lista de regiones donde los precios registran las menores variaciones interanuales, seguida de Castilla y León y Extremadura, que han visto aumentar los precios en un 2,1 por ciento en relación al mes de octubre de 2002.

II.1. Paro registrado

Durante el mes de octubre de 2003 el paro registrado en las listas del INEM en la Comunidad Autónoma de Canarias ascendió a 99.585 desempleados, lo que significa un ascenso en términos absolutos de 1.765 personas, esto es, un 1,80% superior al valor registrado durante el mes inmediatamente anterior. En términos interanuales, se observa, igualmente, un aumento en los registros de demandantes de empleo, computándose éste en un total de 5.997 parados, que se corresponden con un incremento del 6,41%, superior al calculado en el ámbito nacional, donde se cuantifica una subida del 1,54 por ciento.

Evolución del paro registrado (miles).



Por provincias, y aunque se han dado incrementos en los dos ámbitos considerados, cabe resaltar que es en la provincia de Las Palmas donde se ha registrado una tasa de variación mensual superior, cifrada en torno al 2,34%, frente al ascenso más moderado registrado en la provincia tinerfeña y que se situó en el 1,14 por ciento.

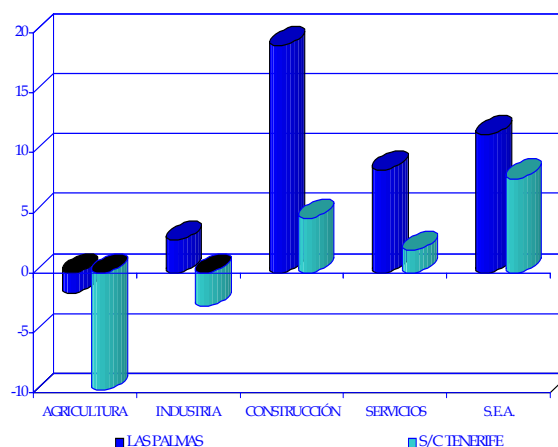
Esta diferencia es aún mayor si ampliamos el análisis a términos interanuales. En este caso, la provincia oriental cierra el mes de referencia con un aumento en el número de parados de 4.934 personas, lo que se traduce en un incremento de un 9,75% y que contrasta con el registrado en la provincia de Santa Cruz de Tenerife situado en torno al 2,47 por ciento.

Profundizando en los principales aspectos que caracterizaron la evolución del desempleo en Canarias durante el mes de referencia, observamos en las **tablas II.1.1 y II.1.2** las cifras de parados según el segmento productivo en el que circunscriben su actividad, así como en función del sexo del demandante de empleo, obteniendo de esta forma los siguientes resultados.

Respecto a septiembre de 2003.

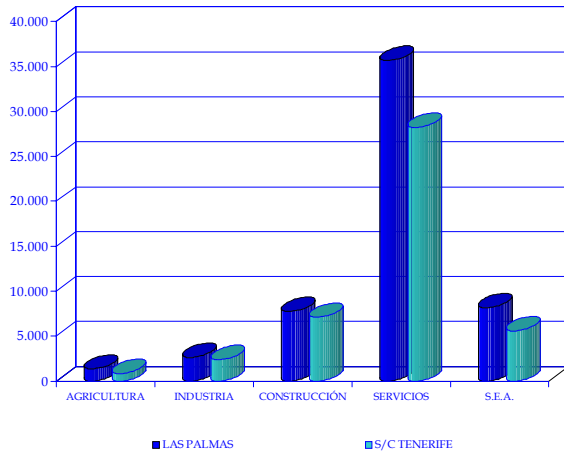
Con relación a la cifra de parados calculada durante el mes anterior, la tónica general no es otra que es el ligero crecimiento del dato en todos los sectores. Mientras el sector agrario, por ejemplo, aumenta la cifra de paro en un 0,37% y el industrial lo hace en un 0,67%, el colectivo «sin empleo anterior» vuelve a destacar marcando el máximo del mes cifrado en un 2,94%, seguido del sector servicios y construcción que ostentan tasas del orden del 1,83 y 1,24%, respectivamente.

Tasa de variación interanual del paro.



Profundizando en el dato del colectivo «sin empleo anterior» y analizando el comportamiento en cada provincia, no resultan grandes diferencias en términos relativos, aunque sí es cierto que en Las Palmas la cifra de parados aumentó en 238 personas mientras que en Santa Cruz de Tenerife lo hizo en 154 personas más.

Si ampliamos este enfoque al resto de sectores productivos de las islas, observamos cómo en todos, a excepción del sector industrial, la provincia oriental es la que manifiesta peores resultados, con diferencias

Paro registrado por sectores. Octubre 2003

máximas respecto de los datos de Santa Cruz de Tenerife, como la habida en el sector agrario y que se calcula en torno a 2,38 puntos porcentuales más de paro.

Respecto a octubre de 2002.

Tomando como referencia los valores registrados durante el mes de octubre del pasado ejercicio observamos aumentos más pronunciados en todas las ramas de actividad del archipiélago salvo en industria donde el incremento apenas fue de un 0,02 por ciento. Así, el mayor aumento interanual de la cifra de parados vuelve a tener lugar, como ya ocurriera en el mes de septiembre, en el sector de la construcción y el colectivo «Sin empleo anterior», con incrementos que alcanzan el 11,58% y del 10,00%, respectivamente, seguidos del sector servicios que ha registrado un aumento del 5,48 por ciento. En cambio, el sector agrícola en las islas experimentó el único descenso del mes, en torno al 4,99 por ciento.

De la comparación entre provincia, y a tenor de comentarios anteriores, es en Las Palmas donde se han registrado los incrementos más notables, entre los que destacamos el aumento del 18,93% en el desempleo de la construcción y del 11,50% en el colectivo «Sin empleo anterior».

Tabla II.1.1. PARO REGISTRADO POR SECTORES ECONÓMICOS

		OCT. 02	SEP.03	OCT.03	Variación mensual		Variación interanual	
					Diferencia	%	Diferencia	%
AGRICULTURA								
	LAS PALMAS	1.350	1.310	1.327	17	1,30	-23	-1,70
	S/C TENERIFE	916	835	826	-9	-1,08	-90	-9,83
	CANARIAS	2.266	2.145	2.153	8	0,37	-113	-4,99
INDUSTRIA								
	LAS PALMAS	2.561	2.645	2.630	-15	-0,57	69	2,69
	S/C TENERIFE	2.428	2.312	2.360	48	2,08	-68	-2,80
	CANARIAS	4.989	4.957	4.990	33	0,67	1	0,02
CONSTRUCCION								
	LAS PALMAS	6.509	7.605	7.741	136	1,79	1.232	18,93
	S/C TENERIFE	6.777	7.038	7.084	46	0,65	307	4,53
	CANARIAS	13.286	14.643	14.825	182	1,24	1.539	11,58
SERVICIOS								
	LAS PALMAS	32.853	34.774	35.667	893	2,57	2.814	8,57
	S/C TENERIFE	27.705	27.955	28.212	257	0,92	507	1,83
	CANARIAS	60.558	62.729	63.879	1.150	1,83	3.321	5,48
S.E.A.								
	LAS PALMAS	7.321	7.925	8.163	238	3,00	842	11,50
	S/C TENERIFE	5.168	5.421	5.575	154	2,84	407	7,88
	CANARIAS	12.489	13.346	13.738	392	2,94	1.249	10,00
TOTAL								
	LAS PALMAS	50.594	54.259	55.528	1.269	2,34	4.934	9,75
	S/C TENERIFE	42.994	43.561	44.057	496	1,14	1.063	2,47
	CANARIAS	93.588	97.820	99.585	1.765	1,80	5.997	6,41

Fuente: INEM
Elaboración propia.

Atendiendo al sexo del demandante de empleo, el paro registrado en Canarias durante el último mes de octubre se tasa en 43.431 varones y 56.154 mujeres, lo que supone un aumento respecto del mes precedente de 727 individuos en el caso de los primeros y de 1.038 en el de los segundos.

Por provincias, el análisis de las estadísticas proporcionadas por el INEM refleja en Las Palmas un aumento del desempleo que se tasa en 502 hombres y 767 mujeres. Por el contrario, en la provincia de Santa Cruz de Tenerife se ha cerrado el mes con sendos ascensos en ambos sexos, siendo de 225 personas en el colectivo masculino y de 271 en el femenino.

Estos resultados arrojan, para el décimo mes del año, un volumen total de desempleo de 24.150 hombres y 31.378 mujeres en la provincia de Las Palmas, así como un total de 19.281 hombres y 24.776 mujeres en paro en la provincia de Santa Cruz de Tenerife.

En lo que al empleo femenino se refiere, el mayor incremento absoluto se observa en el sector servicios de la provincia de Las Palmas, donde se cifró un aumento de 559 mujeres, lo que equivale a más de la mitad del desempleo femenino total registrado en Canarias durante el mes de octubre. A este dato, le sigue el experimentado por el colectivo «sin empleo anterior», también en la provincia oriental, que registró un incremento de 211 mujeres desempleadas.

Con todo ello, y a la luz de los datos publicados por el INEM, debe resaltarse el hecho de que el empleo femenino se muestre mucho más sensible ante cambios en la coyuntura económica que pueden afectar a la actividad productiva. Por su parte, en cuanto al empleo masculino, destaca el ascenso experimentado por el sector servicios de la provincia oriental de 334 demandantes de empleo respecto al mes inmediatamente anterior.

Tabla II.1.1. PARO REGISTRADO SEGÚN SEXO.

	HOMBRES		MUJERES		Diferencia mensual	
	SEP. 03	OCT. 03	SEP.03	OCT.03	HOMBRES	MUJERES
AGRICULTURA						
LAS PALMAS	368	376	942	951	8	9
S/C TENERIFE	313	307	522	519	-6	-3
CANARIAS	681	683	1.464	1.470	2	6
INDUSTRIA						
LAS PALMAS	1.434	1.428	1.211	1.202	-6	-9
S/C TENERIFE	1.270	1.316	1.042	1.044	46	2
CANARIAS	2.704	2.744	2.253	2.246	40	-7
CONSTRUCCION						
LAS PALMAS	6.936	7.075	669	666	139	-3
S/C TENERIFE	6.098	6.133	940	951	35	11
CANARIAS	13.034	13.208	1.609	1.617	174	8
SERVICIOS						
LAS PALMAS	12.466	12.800	22.308	22.867	334	559
S/C TENERIFE	9.684	9.786	18.271	18.426	102	155
CANARIAS	22.150	22.586	40.579	41.293	436	714
S.E.A.						
LAS PALMAS	2.444	2.471	5.481	5.692	27	211
S/C TENERIFE	1.691	1.739	3.730	3.836	48	106
CANARIAS	4.135	4.210	9.211	9.528	75	317
TOTAL						
LAS PALMAS	23.648	24.150	30.611	31.378	502	767
S/C TENERIFE	19.056	19.281	24.505	24.776	225	271
CANARIAS	42.704	43.431	55.116	56.154	727	1.038

Fuente: INEM
Elaboración propia.

II.2. Contrataciones registradas

Durante el mes de octubre de 2003, el volumen de contrataciones realizadas en las oficinas del INEM en Canarias alcanzó la cifra de 70.633 contratos, lo que supone un ascenso del 14,27% con relación al mes inmediatamente anterior, esto es, 8.821 registros más.

Atendiendo a los datos de la **tabla II.2.1**, la evolución seguida en cada provincia pone de manifiesto un comportamiento de idéntico signo en los dos ámbitos considerados, si bien con una intensidad relativa superior en Las Palmas, donde se observa un incremento de la contratación del 15,86%, lo que se traduce en términos absolutos en una variación de 5.409 contratos más. Mientras, por su parte, el aumento detectado en Santa Cruz de Tenerife se situó en un 12,31 por ciento, que equivale a 3.412 nuevos contratos. Con ello, el volumen total de contrataciones efectuadas en los dos sistemas provinciales canarios se sitúa en Las Palmas en los 39.513 y en 31.120 para Santa Cruz de Tenerife.

A escala regional, y analizando cada una de las ramas de actividad, se puede observar una trayectoria común de aumentos relativos en todos los sectores, aunque destaca entre ellos el sector agrario, con una tasa de variación positiva del 42,64%, como consecuencia del comienzo de las zafras. A este incremento le sigue el alcanzado en el

sector servicios, donde se firmaron un 15,54% más de contratos, así como los aumentos en la construcción e industria, que fueron del orden de un 8,11 y un 4,69%, respectivamente.

En términos absolutos, el sector servicios presenta el mayor volumen de contratos, con un total de 53.562 registros, seguido de la construcción, con 12.949, e industria, con 2.282 contratos.

Según su tipología, en este último mes, los contratos en prácticas han experimentado el único descenso, en torno a un 13,83% menos de los firmados en el mes de septiembre. Por su parte, la contratación indefinida ha registrado el mayor incremento del mes, con una tasa de variación del 23,00%, seguido de los contratos de duración determinada y formativos que han marcado también sendos aumentos que se sitúan en torno al 13,59 y el 13,50 por ciento respectivamente.

Los datos de este último mes vienen a constatar que la modalidad de duración determinada es la más extendida a la hora de formalizar un contrato en las islas pues representa el 89,35% del volumen total de contratación suscrita durante el mes de octubre. A ello, y por orden de importancia, le sigue la contratación de carácter indefinida, que supuso 7.165 contratos de los que 4.077 se firmaron en la provincia de Las Palmas y 3.088 en la provincia occidental.

Tabla II.2.1 VARIACIÓN MENSUAL DE LAS CONTRATACIONES POR SECTOR ECONÓMICO.*

	SEP.03	OCT.03	Diferencia	Var.
AGRICULTURA				
LAS PALMAS	824	1.181	357	43,33
S/C TENERIFE	466	659	193	41,42
CANARIAS	1.290	1.840	550	42,64
INDUSTRIA				
LAS PALMAS	1.249	1.266	17	1,36
S/C TENERIFE	937	1.016	79	8,43
CANARIAS	2.186	2.282	96	4,39
CONSTRUCCION				
LAS PALMAS	6.217	7.133	916	14,73
S/C TENERIFE	5.761	5.816	55	0,95
CANARIAS	11.978	12.949	971	8,11
SERVICIOS				
LAS PALMAS	25.814	29.933	4.119	15,96
S/C TENERIFE	20.544	23.629	3.085	15,02
CANARIAS	46.358	53.562	7.204	15,54
TOTAL				
LAS PALMAS	34.104	39.513	5.409	15,86
S/C TENERIFE	27.708	31.120	3.412	12,31
CANARIAS	61.812	70.633	8.821	14,27

Tabla II.2.2 VARIACIÓN MENSUAL DE LAS CONTRATACIONES POR TIPO DE CONTRATO.*

	SEP.03	OCT.03	Diferencia	Var.
INDEFINIDOS				
LAS PALMAS	3.134	4.077	943	30,09
S/C TENERIFE	2.691	3.088	397	14,75
CANARIAS	5.825	7.165	1.340	23,00
DURAC. DETERM.				
LAS PALMAS	30.778	35.232	4.454	14,47
S/C TENERIFE	24.824	27.876	3.052	12,29
CANARIAS	55.602	63.108	7.506	13,50
EN PRACTICAS				
LAS PALMAS	134	123	-11	-8,21
S/C TENERIFE	148	120	-28	-18,92
CANARIAS	282	243	-39	-13,83
FORMACION				
LAS PALMAS	58	81	23	39,66
S/C TENERIFE	45	36	-9	-20,00
CANARIAS	103	117	14	13,59
TOTAL				
LAS PALMAS	34.104	39.513	5.409	15,86
S/C TENERIFE	27.708	31.120	3.412	12,31
CANARIAS	61.812	70.633	8.821	14,27

Fuente: INEM

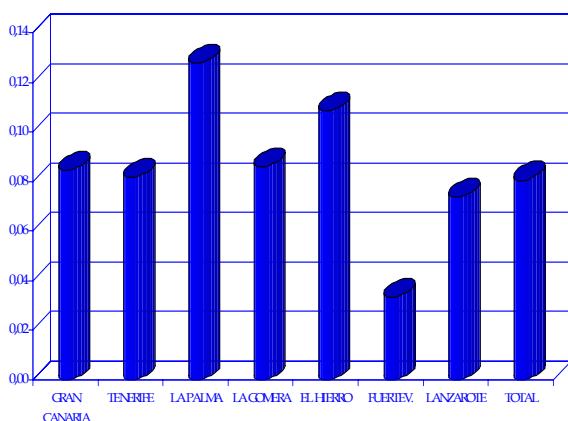
Elaboración propia

*Las cifras correspondientes a la provincia de Las Palmas no incluyen las contrataciones del Instituto Social de la Marina

III.1 Energía eléctrica

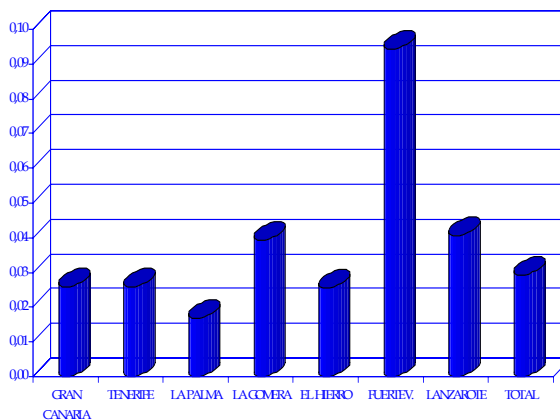
Según los datos facilitados por UNELCO, la energía eléctrica disponible durante el mes de octubre de 2003 fue de 694.528 Mwh, lo que se traduce en un aumento del 8,06% con respecto al mismo mes de 2002.

Tasa de variación interanual de la energía disponible.



Por islas y en términos interanuales, puede observarse un crecimiento generalizado, destacando, por su intensidad relativa, tal y como se recoge en el gráfico adjunto, los incrementos obtenidos por La Palma, El Hierro y La Gomera, que registran variaciones del orden de un 12,78, 10,86 y 8,59 por ciento, respectivamente. Mientras que, por el contrario, el de menor intensidad relativa se ha

Tasa de variación interanual del número de clientes.



experimentado en la isla de Fuerteventura, cuantificado en un 3,32 por ciento.

Respecto al número de abonados en Canarias, éste ha registrado durante el mes de referencia un ascenso interanual cuantificado en un 2,93%, pasando de los 925.501 clientes de octubre de 2002, a los 952.617 consumidores actuales; consecuencia de los ascensos apreciados por cada una de las islas que conforman nuestro archipiélago, siendo, los más pronunciados, los que se observan en Fuerteventura (9,44%) y en Lanzarote (4,06%), que en términos absolutos equivalen a un total de 3.460 y 2.400 nuevos abonados. Por el contrario, el incremento de menor intensidad se ha cifrado en la isla de La Palma, donde este último mes se registró una variación de 1,67 puntos porcentuales.

Tabla III.1.1 ENERGIA DISPONIBLE (Mwh)

	OCT. 02	OCT.03	Var. Interanual
GRAN CANARIA	266.792	289.387	8,47%
TENERIFE	248.672	268.957	8,16%
LA PALMA	17.438	19.666	12,78%
LA GOMERA	5.134	5.575	8,59%
EL HIERRO	2.366	2.623	10,86%
FUERTEVENTURA	38.288	39.560	3,32%
LANZAROTE	64.045	68.760	7,36%
TOTAL	642.735	694.528	8,06%

Tabla III.1.2 NUMERO DE CLIENTES

	OCT. 02	OCT.03	Var. Interanual
GRAN CANARIA	385.136	395.095	2,59%
TENERIFE	384.240	394.207	2,59%
LA PALMA	42.557	43.267	1,67%
LA GOMERA	11.970	12.441	3,93%
EL HIERRO	5.835	5.984	2,55%
FUERTEVENTURA	36.649	40.109	9,44%
LANZAROTE	59.114	61.514	4,06%
TOTAL	925.501	952.617	2,93%

Fuente: UNELCO
Elaboración propia.

III.2. Exportaciones de tomates

En el presente apartado se realiza una breve descripción de lo acontecido en el sector agrícola del tomate el cual, atendiendo a los datos disponibles durante las semanas que comprenden el último mes de octubre de 2003, da comienzo a la zafra 2003/04.

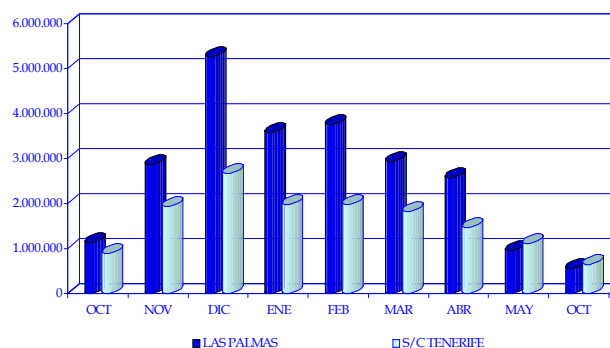
Las ventas de tomates fuera de las Islas, tanto en el mercado nacional como en el extranjero, alcanzaron, durante el mes de referencia un volumen total de 1.208.047 bultos de 6 kg., lo que con respecto a idéntico periodo de 2002 supone una minoración en el nivel de exportación de 821.865 bultos, registrándose, de este modo, una variación negativa del 40,49 por ciento.

Analizando los datos por provincias que exponemos en el gráfico siguiente, puede observarse que el 53,37% de las exportaciones de la Comunidad se realizan desde la provincia de Santa Cruz de Tenerife, mientras que el 46,63% restante se lleva a cabo desde Las Palmas. Este hecho supone que, en términos interanuales, la importancia relativa de las exportaciones totales de la provincia occidental ha incrementado en 9,6 puntos porcentuales.

Continuando con nuestro análisis, la evolución acaecida durante el mes de referencia, denota un comportamiento de idéntico signo en los dos ámbitos considerados, si bien se observa que tal descenso afecta en mayor intensidad a la provincia de Las Palmas al experimentar una variación negativa de un 50,66%, disminución que en el caso de la provincia de Santa Cruz de Tenerife se traduce en un 27,40 por ciento, respecto del mismo mes de 2002.

Antes de proceder al análisis en términos acumulados cabría exponer aquí que en el actual ejercicio el comienzo de la zafra tomatera procedente de la provincia occidental se ha retrasado hasta la semana 39, esto es, diez semanas más con respecto a la estadística de 2001-2002. Por este motivo y en aras de ofrecer mayor interpretación a los resultados, convenimos en tomar la semana de referencia como inicio de la serie de exportaciones de tomates en las dos zafras comparadas en este estudio.

Evolución de la exportación de tomates



Con todo ello y dada la época del año, las tasas obtenidas en el análisis interanual pueden trasladarse en signo y proporción, a la comparativa acumulada. Podríamos decir entonces que en el período que comprende desde finales de septiembre al mes de octubre, el volumen de exportaciones de tomates se ha reducido en un 40,77%, como consecuencia de la mayor disminución de las cifras correspondientes a la provincia de Las Palmas que prácticamente duplica el descenso acaecido en la provincia occidental.

Tabla III.2.1 EXPORTACIONES DE TOMATES

DESTINO	OCTUBRE (semanas 40 a 44)			Acumulado de la zafra*		
	2002	2003	Var. Interanual	2002	2003	Var. Acumulada
LAS PALMAS	1.141.964	563.405	-50,66	1.159.124	563.405	-51,39
S/C DE TENERIFE	887.948	644.642	-27,40	898.448	655.282	-27,07
TOTAL CANARIAS	2.029.912	1.208.047	-40,49	2.057.572	1.218.687	-40,77

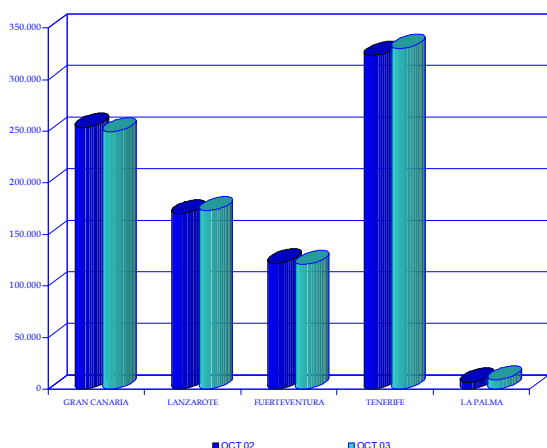
(* Para homogeneizar los datos tomamos como inicio de la zafra los datos de la semana 39

FUENTE: FEDEX
Elaboración propia

A. Entrada de turistas extranjeros

Durante el mes de octubre de 2003, llegaron al archipiélago canario un total de 881.730 turistas extranjeros, según los datos facilitados por la Consejería de Turismo del Gobierno de Canarias, lo que supone un ligero incremento del 0,63% con respecto al mismo mes del año anterior. Desde un análisis en términos acumulados, se obtiene que la entrada de turistas extranjeros en Canarias ha registrado en los diez primeros meses del año una afluencia de 8.132.734 visitas, equivaliendo a un ascenso del 1,56 por ciento respecto del año 2002.

Turistas extranjeros entrados en Canarias.

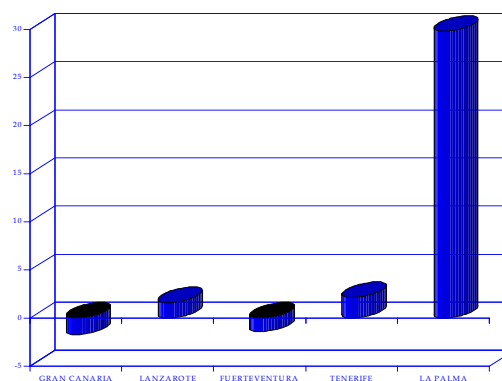


Por provincias, y circunscribiéndonos a la comparativa de carácter interanual, se observa un comportamiento diferente en los dos ámbitos considerados, así, mientras

Las Palmas registra un descenso del 0,63%, en Santa Cruz de Tenerife se observa un incremento interanual cuantificado en un 2,71 por ciento. Sin embargo, y trasladando el análisis al global acumulado hasta el mes de octubre, la provincia oriental registra una variación positiva, calculada en torno a un 3,38%, en detrimento de la provincia tinerfeña que saldó el mes con un descenso acumulado de un 1,35 por ciento.

A pesar de que las dos islas capitalinas concentran el 65,74% del total de visitas foráneas del último mes de octubre, en conjunto han sufrido un descenso, en términos relativos, de un 0,4% mientras que las islas no capitalinas han recibido un 0,9% más de turistas que en el ejercicio anterior.

Tasa de variación interanual de turistas extranjeros.



En concreto ha sido la isla de La Palma la que ha destacado por encima del resto con un incremento interanual de un 29,81 por ciento. A ella le siguen el aumento experimentado en la isla de Tenerife y Lanzarote donde se obtuvieron tasas del orden del 2,14 y del 1,60 por ciento, respectivamente.

Tabla III.3.A.1 NUMERO DE TURISTAS EXTRANJEROS ENTRADOS EN LAS ISLAS

	OCT.02	SEP.03	OCT.03	ENE-OCT. 02	ENE-OCT. 03	Var. Mensual	Var. Interanual	Var. Acumulada
GRAN CANARIA	253.821	201.784	249.413	2.343.153	2.343.840	23,60	-1,74	0,03
LANZAROTE	169.996	144.101	172.721	1.482.366	1.568.006	19,86	1,60	5,78
FUERTEVENTURA	122.313	112.887	120.560	1.100.203	1.180.317	6,80	-1,43	7,28
TOTAL LAS PALMAS	546.130	458.772	542.694	4.925.722	5.092.163	18,29	-0,63	3,38
TENERIFE	323.375	249.882	330.301	2.990.230	2.941.958	32,18	2,14	-1,61
LA PALMA	6.729	7.342	8.735	92.071	98.613	18,97	29,81	7,11
TOTAL S/C TENERIFE	330.104	257.224	339.036	3.082.301	3.040.571	31,81	2,71	-1,35
TOTAL CANARIAS	876.234	715.996	881.730	8.008.023	8.132.734	23,15	0,63	1,56

FUENTE: Consejería de Turismo y Transportes
Elaboración propia

Por el contrario, la isla de Gran Canaria y Fuerteventura han registrado sendos descensos en la cifra de visitantes que alcanzaron el 1,74% en el caso de la primera y el 1,43% en la segunda.

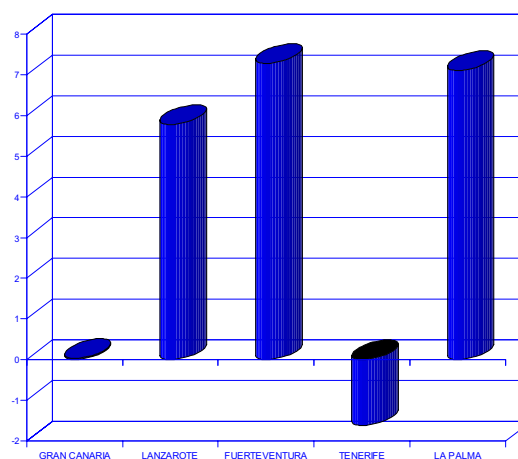
Si atendemos ahora a la nacionalidad de los turistas, los procedentes del Reino Unido y Alemania que, en conjunto aglutinan más del 70% de las entradas al archipiélago, han registrado incrementos acumulados en lo que va de año del orden del 3,12 y del 3,25 por ciento, respectivamente. Estas tasas se extrapolan, en el caso del turismo británico, al análisis interanual pero contrastan con el ligero descenso de un 0,04% del turismo germano.

Atendiendo a la evolución seguida en cada provincia, cabría añadir que hasta el mes de octubre el turismo británico y alemán han registrado sendos ascensos en los dos ámbitos considerados, si bien es cierto que tales incrementos se han hecho notar con mayor intensidad en la provincia oriental al registrar, tasas del 5,02 y 3,81 por ciento, respectivamente, frente al 0,91 y 1,84 por ciento experimentado en la provincia tinerfeña.

Sin embargo, y concretando para la provincia de Las Palmas, el turista alemán denota un descenso interanual

del 1,71%, alcanzando así un total de 169.366 visitas, mientras que en la provincia occidental han supuesto un ascenso del 1,84% respecto de la cifra del mes de octubre de 2002.

Tasa de variación acumulada de turistas extranjeros.



Por lo que respecta a la afluencia de británicos, ésta alcanza en Las Palmas un aumento del 5,02%, observándose, asimismo, en el caso de Santa Cruz de Tenerife un incremento, aunque ligeramente inferior, del orden del 4,76% interanual, lo que referido en términos absolutos se traducen en un total de 208.033 turistas en Las Palmas y 149.201 en Santa Cruz de Tenerife.

Por último, y como tercer mercado en importancia, resulta interesante comprobar como el turismo holandés aumenta, satisfactoriamente, en un 1,86% durante el mes de octubre y en relación con el mismo período del del ejercicio anterior, compensando, de esta forma, los descensos acontecidos en meses previos.

En lo relativo al resto de nacionalidades, y centrándonos en la comparativa interanual, cabría señalar que el aumento de turismo procedente de la Federación Rusa, Finlandia e Italia encabezan la lista del mes de octubre, con variaciones que alcanzan el 102,94% en el caso de los rusos, el 10,54% de finlandeses y el 7,35% de italianos.

Por el contrario, los mayores descensos han afectado al turismo polaco, sueco y al procedente de Suiza, que en suma representan menos del 5% del total de visitas registradas el mes de octubre.

Tabla III.3.A.2 TURISTAS EXTRANJEROS ENTRADOS EN CANARIAS POR NACIONALIDAD. CANARIAS

	OCT.02	OCT.03	Var. Interanual	Var. Acumulada
Alemania	236.408	236.323	-0,04	3,25
Austria	10.509	9.347	-11,06	2,82
Bélgica	21.112	19.205	-9,03	5,77
Dinamarca	22.207	20.117	-9,41	-5,51
Fed. Rusa	1.801	3.655	102,94	6,66
Finlandia	18.931	20.927	10,54	3,47
Francia	11.486	11.394	-0,80	2,99
Reino Unido	375.327	389.803	3,86	3,12
Holanda	43.413	44.220	1,86	-0,11
Irlanda	32.424	33.988	4,82	5,15
Italia	9.834	10.557	7,35	6,62
Noruega	23.042	23.112	0,30	-2,46
Rep. Checa	5.426	5.388	-0,70	-2,61
Polonia	1.273	719	-43,52	-22,66
Suecia	36.179	27.962	-22,71	-22,13
Suiza	14.158	11.759	-16,94	-14,88
Otros	12.704	13.254	4,33	5,95
Total	876.234	881.730	0,63	1,56

Fuente: Consejería de Turismo y Transportes

ENTRADA DE TURISTAS EXTRANJEROS POR PROVINCIAS.

Tabla III.3.A.3 TURISTAS EXTRANJEROS ENTRADOS POR NACIONALIDAD. LAS PALMAS

	OCT.02	OCT. 03	Var. Acumulada	Var. Interanual
Alemania	172.304	169.366	3,81	-1,71
Austria	6.511	5.248	5,17	-19,40
Bélgica	8.297	7.379	14,44	-11,06
Dinamarca	15.066	13.770	-8,30	-8,60
Federación Rusa	0	0	-62,46	-
Finlandia	11.088	12.172	3,63	9,78
Francia	3.172	3.072	14,44	-3,15
Reino Unido	201.819	208.033	5,02	3,08
Holanda	30.821	30.693	-0,10	-0,42
Irlanda	27.003	28.972	9,42	7,29
Italia	4.308	4.006	25,71	-7,01
Noruega	18.220	19.953	1,48	9,51
República Checa	4.006	3.085	-10,69	-22,99
Polonia	263	54	62,19	-79,47
Suecia	25.077	19.634	-14,94	-21,71
Suiza	10.304	8.853	-12,96	-14,08
Otros	7.871	8.404	8,05	6,77
Total	546.130	542.694	3,38	-0,63

Tabla III. 3.A.4 TURISTAS EXTRANJEROS ENTRADOS POR NACIONALIDAD. S/C TENERIFE

	OCT.02	OCT. 03	Var. Acumulada	Var. Interanual
Alemania	55.244	52.130	1,84	4,45
Austria	3.208	3.124	-0,64	2,53
Bélgica	8.417	7.942	0,20	-7,72
Dinamarca	1.014	1.448	1,06	-11,12
Federación Rusa	2.045	2.698	9,18	102,94
Finlandia	0	0	3,19	11,63
Francia	7.735	6.237	-0,47	0,10
Reino Unido	147.181	149.201	0,91	4,76
Holanda	11.319	9.986	-0,14	7,43
Irlanda	6.110	5.060	-16,06	-7,47
Italia	7.174	6.386	-6,28	18,55
Noruega	1.344	861	-15,81	-34,49
República Checa	1.837	1.836	16,90	62,18
Polonia	1.082	581	-48,85	-34,16
Suecia	2.857	863	-36,63	-24,99
Suiza	3.338	1.970	-19,54	-24,60
Otros	8.407	6.901	2,76	0,35
Total	268.312	257.224	-1,35	2,71

Fuente: Consejería de Turismo y Transportes
Elaboración propia

ENTRADA DE TURISTAS EXTRANJEROS EN ISLAS CAPITALINAS.

Tabla III.2.A.5 TURISTAS EXTRANJEROS ENTRADOS EN TENERIFE

	OCT.02	OCT.03	Var. Interanual	Var. Acumulada
Alemania	58.565	60.431	3,19	1,19
Austria	3.998	4.099	2,53	0,81
Bélgica	12.499	11.378	-8,97	-0,81
Dinamarca	7.141	6.347	-11,12	1,06
Federación Rusa	1.801	3.655	102,94	9,18
Finlandia	7.843	8.755	11,63	3,19
Francia	8.314	8.322	0,10	-0,47
Reino Unido	173.508	181.770	4,76	0,93
Holanda	11.900	11.991	0,76	-2,46
Irlanda	5.421	5.016	-7,47	-16,06
Italia	5.526	6.551	18,55	-6,28
Noruega	4.822	3.159	-34,49	-15,81
República Checa	1.420	2.303	62,18	23,06
Polonia	1.010	665	-34,16	-48,85
Suecia	11.102	8.328	-24,99	-36,63
Suiza	3.672	2.681	-26,99	-19,49
Otros	4.833	4.850	0,35	3,08
Total	323.375	330.301	2,14	-1,61

Tabla III.3.A.6 TURISTAS EXTRANJEROS ENTRADOS EN GRAN CANARIA

	OCT.02	OCT.03	Var. Interanual	Var. Acumulada
Alemania	71.427	71.548	0,17	0,48
Austria	4.480	3.873	-13,55	0,69
Bélgica	4.312	4.026	-6,63	13,49
Dinamarca	11.176	10.313	-7,72	-11,24
Federación Rusa	0	0	-	-54,37
Finlandia	7.438	9.267	24,59	0,81
Francia	1.138	1.439	26,45	41,41
Reino Unido	73.034	73.744	0,97	3,32
Holanda	19.638	19.229	-2,08	-5,75
Irlanda	10.489	9.192	-12,37	0,18
Italia	2.600	2.015	-22,50	10,92
Noruega	13.220	16.509	24,88	10,51
República Checa	2.176	2.065	-5,10	-1,34
Polonia	263	0	-100,00	-34,32
Suecia	19.811	14.914	-24,72	-15,47
Suiza	6.543	5.282	-19,27	-16,75
Otros	6.076	5.997	-1,30	5,92
Total	253.821	249.413	-1,74	0,03

Fuente: Consejería de Turismo y Transportes
Elaboración propia

ENTRADA DE TURISTAS EXTRANJEROS EN ISLAS NO CAPITALINAS.

Tabla III.3.A.7 TURISTAS EXTRANJEROS ENTRADOS EN FUERTEVENTURA

	OCT.02	OCT.03	Var. Internannual	Var. Acumulada
Alemania	60.730	61.153	0,70	8,24
Austria	665	742	11,58	30,89
Bélgica	1.552	1.315	-15,27	16,97
Dinamarca	1.375	870	-36,73	20,12
Fed. Rusa	0	0	-	-100,00
Finlandia	1.616	913	-43,50	-3,64
Francia	1.193	681	-42,92	-12,94
Reino Unido	41.040	41.193	0,37	4,77
Holanda	4.715	4.882	3,54	11,08
Irlanda	2.492	3.418	37,16	16,39
Italia	323	572	77,09	84,78
Noruega	1.005	432	-57,01	-23,17
Rep.Checa	839	585	-30,27	-0,08
Polonia	0	54	-	1652,06
Suecia	2.576	1.510	-41,38	-27,01
Suiza	1.298	979	-24,58	-8,59
Otros	894	1.261	41,05	14,03
Total	122.313	120.560	-1,43	7,28

Tabla III.3.A.8 TURISTAS EXTRANJEROS ENTRADOS EN LANZAROTE

	OCT.02	OCT.03	Var. Internannual	Var. Acumulada
Alemania	40.147	36.665	-8,67	3,03
Austria	1.366	633	-53,66	9,04
Bélgica	2.433	2.038	-16,24	14,92
Dinamarca	2.515	2.587	2,86	-3,86
Fed. Rusa	0	0	-	-
Finlandia	2.034	1.992	-2,06	24,41
Francia	841	952	13,20	1,67
Reino Unido	87.745	93.096	6,10	6,73
Holanda	6.468	6.582	1,76	8,88
Irlanda	14.022	16.362	16,69	15,55
Italia	1.385	1.419	2,45	14,39
Noruega	3.995	3.012	-24,61	-20,35
Rep.Checa	991	435	-56,10	-40,98
Polonia	0	0	-	-
Suecia	2.690	3.210	19,33	-1,19
Suiza	2.463	2.592	5,24	-4,40
Otros	901	1.146	27,19	17,73
Total	169.996	172.721	1,60	5,78

Tabla III.3.A.9 TURISTAS EXTRANJEROS ENTRADOS EN LA PALMA

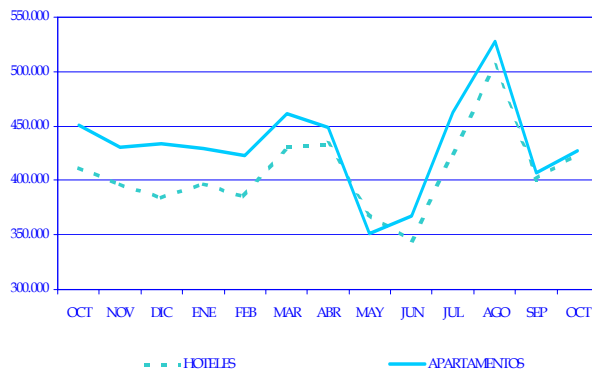
	OCT.02	OCT.03	Var. Internannual	Var. Acumulada
Alemania	5.539	6.526	17,82	7,31
Austria	0	0	-	-100,00
Bélgica	316	448	41,77	26,57
Dinamarca	0	0	-	-
Fed. Rusa	0	0	-	-
Finlandia	0	0	-	-
Francia	0	0	-	-
Reino Unido	0	0	-	-5,61
Holanda	692	1.536	121,97	18,66
Irlanda	0	0	-	-
Italia	0	0	-	-
Noruega	0	0	-	-
Rep.Checa	0	0	-	-100,00
Polonia	0	0	-	-
Suecia	0	0	-	-
Suiza	182	225	23,63	-20,44
Otros	0	0	-	-24,71
Total	6.729	8.735	29,81	7,11

B. Encuesta de ocupación en alojamientos turísticos

B.1. Número de viajeros entrados y estancia media.

Durante el mes de octubre de 2003, fueron alojados en los establecimientos del archipiélago un total de 852.463 viajeros, lo que supone un descenso, con relación al mismo periodo del ejercicio precedente, del 1,13%, lo que en términos absolutos se traduce en una minoración de 9.769 visitantes.

Número de viajeros por establecimientos. Octubre 02-03.



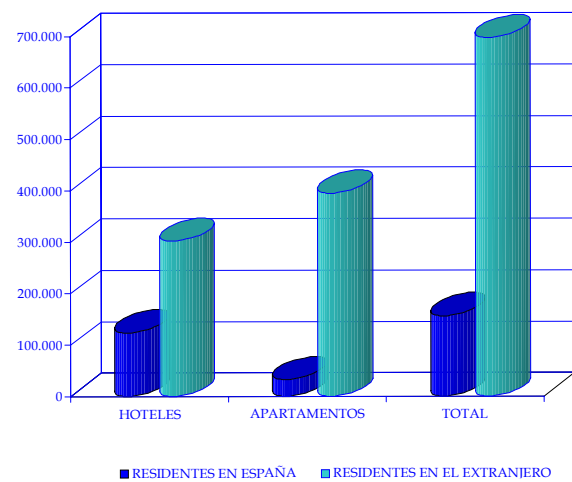
Del total de viajeros alojados, 696.740 visitantes proceden del extranjero, correspondiendo los 155.723 viajeros restantes a turistas originarios del resto del territorio nacional. Estos resultados ponen de manifiesto un descenso interanual de visitantes foráneos de un 0,61%, así como, el registro de visitantes nacionales desciende en un 3,39 por ciento.

Partiendo de una clasificación que considere el tipo de establecimiento, los hoteles presentan un incremento en el número de clientes con relación al mismo mes del ejercicio anterior de un 3,28%, en contraposición con la evolución seguida por los apartamentos donde se experimentó un descenso de turistas del 5,16 por ciento.

Dentro de la planta extrahotelera observamos un descenso interanual de residentes en territorio nacional de un 5,00%, en la misma línea que la minoración reflejada por los visitantes extranjeros, que registró una variación negativa de 5,18 por ciento.

Haciendo un análisis de la trayectoria seguida durante los diez primeros meses del ejercicio, se aprecia, en conjunto, un incremento acumulado de visitantes nacionales del 9,24%, debido principalmente al aumento de un 20,09% registrado en el segmento extrahotelero. Los viajeros procedentes del extranjero han marcado un descenso del 1,80% en relación con el mismo período del año 2002. Estas cifras se traducen en un aumento del

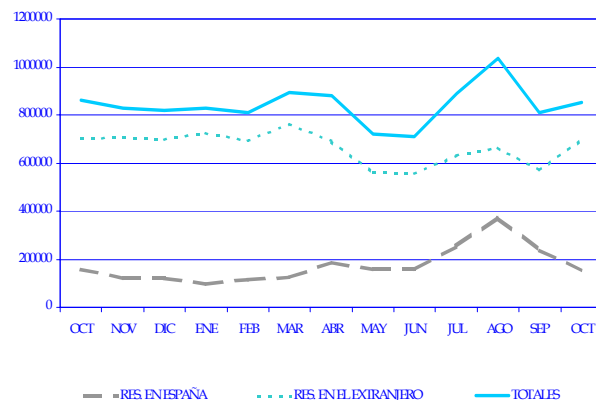
Número de viajeros según procedencia. Octubre 2003.



0,46% de la variación acumulada interanual del total de viajeros en el archipiélago.

Tomando como referencia el mes anterior, cabe destacar el ascenso de un 5,52% registrado en el número de clientes, experimentando, en este sentido, el turismo extranjero un incremento del 22,24 por ciento, mientras

Viajeros según procedencia. Octubre 2002-03.

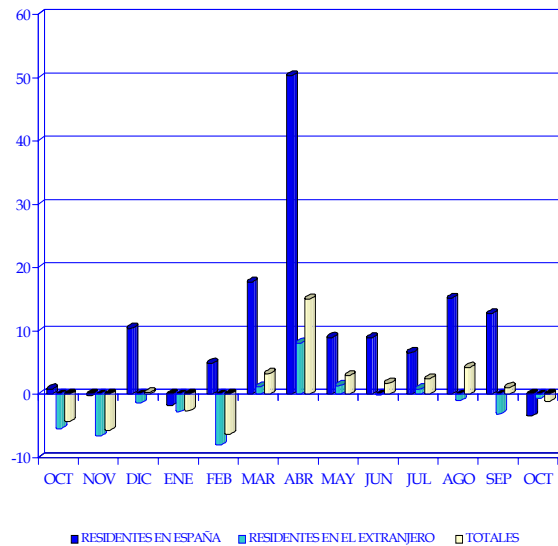


que, por el contrario, el turismo nacional mostró una tasa de variación negativa de un 34,55 por ciento.

En lo que al número de pernoctaciones se refiere y analizando en términos interanuales, cabe precisar que, pese al ligero aumento que experimentó el dato en el sector hotelero, en torno a un 2,74% de crecimiento, en global se registró un descenso cifrado en un 1,32%, toda vez que el sector extrahotelero cerró el mes con una minoración de un 4,51 por ciento, respecto del mes de octubre del año 2002. En términos acumulados, no obstante, se mantiene el comportamiento alcista con un leve incremento de un 0,15% del número de noches en lo que va de año.

Todo ello redunda en un ligero descenso interanual de 0,19 puntos porcentuales en las cifras de estancia media, disminución que se dejó notar con mayor vigor en el sector hotelero donde llegó a 0,46 puntos porcentuales y que puede extrapolarse al análisis mensual y acumulado hasta octubre del presente año. En concreto, se estima que la estancia media de un turista en este último mes de octubre

Evolución interanual de turistas según procedencia.



no alcanzó las 9 noches en los complejos de apartamentos y en torno a 7 noches y media en el complejo hotelero de las islas.

Tabla III.3.B.1 NÚMERO DE VIAJEROS ENTRADOS Y ESTANCIA MEDIA EN CANARIAS

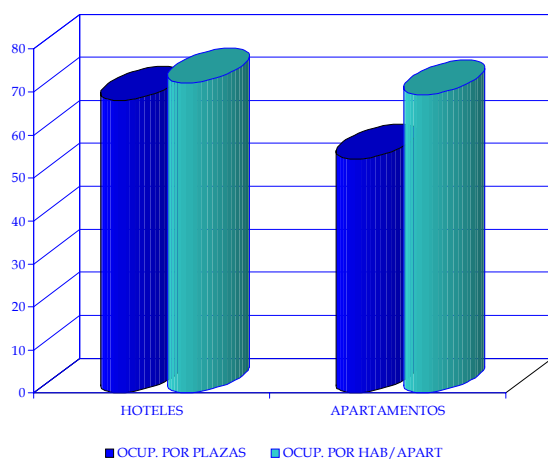
	OCT 02	SEP 03	OCT 03	Var. Mensual	Var. Interanual	Var. Acumulada
APARTAMENTOS						
RESIDENTES EN ESPAÑA	33.825	72.130	32.133	-55,45	-5,00	20,09
RESIDENTES EN EL EXTRANJERO	416.623	334.316	395.050	18,17	-5,18	-4,64
TOTAL	450.448	406.446	427.183	5,10	-5,16	-2,16
TOTAL PERNOCTACIONES	3.991.847	3.593.249	3.811.624	6,08	-4,51	-3,51
ESTANCIA MEDIA	8,86	8,84	8,92	0,93	0,69	-0,12
HOTELES						
RESIDENTES EN ESPAÑA	127.358	165.800	123.590	-25,46	-2,96	5,50
RESIDENTES EN EL EXTRANJERO	284.426	235.647	301.690	28,03	6,07	2,36
TOTAL	411.784	401.447	425.280	5,94	3,28	3,36
TOTAL PERNOCTACIONES	3.139.771	3.218.284	3.225.828	0,23	2,74	4,87
ESTANCIA MEDIA	7,62	8,02	7,59	-5,32	-0,46	0,11
TOTAL						
RESIDENTES EN ESPAÑA	161.183	237.930	155.723	-34,55	-3,39	9,24
RESIDENTES EN EL EXTRANJERO	701.049	569.963	696.740	22,24	-0,61	-1,80
TOTAL	862.232	807.893	852.463	5,52	-1,13	0,46
TOTAL PERNOCTACIONES	7.131.618	6.811.533	7.037.452	3,32	-1,32	0,15
ESTANCIA MEDIA	8,27	8,43	8,26	-2,09	-0,19	-0,03

Fuente: INE
Elaboración propia

B.2. Grado de ocupación y personal empleado.

El grado de ocupación por plazas de los establecimientos extrahoteleros de Canarias se situó, durante el pasado mes de octubre, en el 54,51%, lo que supone una descenso de 1,53 puntos porcentuales (p.p.) con respecto al mismo periodo del año anterior. De igual forma, tomando como referencia el grado de ocupación por apartamentos, observamos un decremento interanual cifrado en 0,29 p.p., quedando finalmente situado en el 69,36 por ciento.

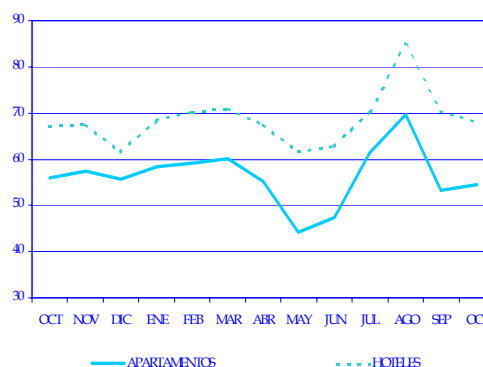
Grados de Ocupación. Canarias. Octubre 2003.



Abordando un análisis en los mismos términos para el caso de los hoteles, debe destacarse que el grado de ocupación por plazas se sitúa en un 67,99%, es decir, se observa un ascenso interanual de 0,95 p.p.; en este mismo

sentido, el grado de ocupación por habitaciones computa un aumento de 0,70 puntos porcentuales.

Grados de Ocupación por plazas. Octubre 2002-2003.



De la comparación con el mes de septiembre de 2003, queda patente una aumento del grado de ocupación de los establecimientos extrahoteleros de 1,30 p.p. por plazas, mientras que, se registra una reducción de 0,63 p.p. por apartamentos. En el caso de los hoteles, se obtienen sendos descensos en los grados de ocupación por plazas y por habitaciones, de 2,39 p.p. y 3,46 p.p., respectivamente.

Finalmente, el personal empleado en los alojamientos turísticos de Canarias observa un incremento interanual del 1,84%, computándose, asimismo, una variación positiva del 2,05% con respecto al mes inmediatamente anterior. Por tipo de establecimiento, y en términos interanuales, apreciamos que mientras en el sector de apartamentos se registra un descenso de personal de un 3,24%, en hoteles se cierra el mes con un aumento de un 4,93 por ciento.

Tabla III.3.B.2 VARIACIÓN DEL GRADO DE OCUPACIÓN Y PERSONAL EMPLEADO

	OCT 02	SEP 03	OCT 03	Var. Mensual	Var. Interanual
APARTAMENTOS					
OCUPACIÓN POR PLAZAS	56,04	53,21	54,51	1,30	-1,53
OCUPACIÓN POR APARTAMENTOS	69,65	69,99	69,36	-0,63	-0,29
PERSONAL EMPLEADO	16.122	15.308	15.600	1,91	-3,24
HOTELES					
OCUPACIÓN POR PLAZAS	67,04	70,38	67,99	-2,39	0,95
OCUPACIÓN POR HABITACIONES	71,48	75,64	72,18	-3,46	0,70
PERSONAL EMPLEADO	26.576	27.304	27.885	2,13	4,93
TOTAL PERSONAL EMPLEADO	42.698	42.612	43.485	2,05	1,84

Fuente: INE
Elaboración propia

B.3. Análisis provincial de los establecimientos hoteleros.

En el ámbito provincial, el análisis de las cifras de viajeros entrados refleja, en primer lugar un ascenso del volumen de turistas arribados a Las Palmas del 0,95% interanual, y del 11,43% si tomamos como referencia lo sucedido durante el mes inmediatamente anterior. En cuanto al origen de estos visitantes, el número de turistas procedentes del interior del país disminuyó en un 3,98% interanual, mientras que, las visitas foráneas muestran una tendencia de distinto signo, registrando de este modo, una tasa de variación interanual positiva del orden del 2,65 por ciento.

Trasladando este análisis a la provincia de Santa Cruz de Tenerife, se observa un ascenso interanual del número de viajeros recibidos del 5,47%, como consecuencia del empuje de las visitas de turistas foráneos, que en el mes de octubre experimentaron un crecimiento del 9,82%, aunque el número de viajeros nacionales registró un descenso cifrado en un 2,27 por ciento.

En cuanto a la estancia media por persona, debe indicarse que ésta alcanzó un valor de 7,94 noches en Las Palmas y 7,27 en Santa Cruz de Tenerife durante este último mes, lo que supone una disminución interanual de 0,06 puntos porcentuales en la primera y se mantiene en el mismo nivel que en octubre de 2002, en el caso de la segunda.

En términos absolutos, el número de pernoctaciones registradas en Las Palmas se sitúa en las 1.603.307 noches durante octubre de 2003, lo que supone un ascenso en términos interanuales del 0,13%, así como, en la provincia occidental se contabilizaron un total de 1.622.521 pernoctaciones, lo que se traduce en un incremento del 5,45 por ciento respecto del mes de octubre de 2002.

Atendiendo al grado de ocupación por plazas, se observa una reducción interanual en Las Palmas de 1,88 p.p., mientras que, por el contrario, la provincia de Santa Cruz de Tenerife cierra el mes con un incremento de 3,64 puntos porcentuales.

En referencia a las reservas hoteleras a tres meses vista, destaca que, mientras en Santa Cruz de Tenerife se registra un aumento interanual de 14,77 p.p., en Las Palmas se cerró el mes de octubre con un descenso de 1,04 puntos porcentuales. De igual forma se podría analizar las cifras de reservas a dos meses vista, si bien el incremento en la provincia occidental es ahora de 19,19 p.p. y en la provincia oriental se obtiene el mismo nivel de reservas que en el ejercicio 2002.

Por último, en el volumen de personal empleado por los establecimientos hoteleros se observa un ascenso general en ambas provincias, aunque es en la tinerfeña donde el efecto ha sido más destacado, registrando un aumento de un 5,85% respecto del mes de octubre del año anterior y de un incremento cifrado en un 3,97% en la provincia oriental.

Tabla III.3.B.3 COMPARATIVA ENTRE PROVINCIAS. ESTABLECIMIENTOS HOTELEROS.

	LAS PALMAS					SANTA CRUZ DE TENERIFE				
	OCT 02	SEP 03	OCT 03	Var. Mensual	Var. Interanual	OCT 02	SEP 03	OCT 03	Var. Mensual	Var. Interanual
OCUP. POR PLAZAS	69,86	71,04	67,98	-3,06	-1,88	64,37	69,76	68,01	-1,75	3,64
OCUP. POR HAB.	74,44	77,66	72,80	-4,86	-1,64	68,65	73,68	71,55	-2,13	2,90
RESERV. a 2 meses v.	43,19	43,72	43,19	-0,53	0,00	10,42	29,46	29,61	0,15	19,19
RESERV. a 3 meses v.	39,44	36,66	38,40	1,74	-1,04	7,87	25,57	22,64	-2,93	14,77
PERSONAL EMPLEADO	13.087	13.229	13.607	2,86	3,97	13.489	14.075	14.278	1,44	5,85
VIAJ. RES. EN ESPAÑA	51.267	58.499	49.229	-15,85	-3,98	76.091	107.302	74.361	-30,70	-2,27
VIAJ. RES. EN EL EXT.	148.789	122.754	152.735	24,42	2,65	135.637	112.893	148.955	31,94	9,82
TOTAL	200.056	181.253	201.964	11,43	0,95	211.728	220.195	223.316	1,42	5,47
PERNOCT. TOTALES	1.601.162	1.588.988	1.603.307	0,90	0,13	1.538.610	1.629.296	1.622.521	-0,42	5,45
ESTANCIA MEDIA	8,00	8,77	7,94	-0,83	-0,06	7,27	7,40	7,27	-0,13	0,00

Fuente: INE
Elaboración propia

C. Índice de Precios Hoteleros

El Índice de Precios Hoteleros (IPH) en el último mes de octubre de 2003, registró en Canarias un aumento del 0,4% con respecto al nivel alcanzado durante el mes anterior, mientras que, por el contrario, la media nacional experimentó una tasa de variación mensual negativa del 2,6 por ciento.

En la tabla siguiente podemos observar la caída generalizada en las diferentes autonomías como consecuencia de la nueva temporada otoño-invierno. Entre ellas sobresalen los descensos alcanzados en Cantabria (8,5%) y Murcia (8,1%), seguidas de Melilla y la Comunidad Valenciana que experimentaron detrimentos del orden del 7,1 y 6,9 por ciento, respectivamente.

En cambio, la subida de las tarifas del sector hotelero se apreciaron con mayor intensidad en Cataluña y Madrid donde el incremento se cifró en torno al 0,6 y 0,5 por ciento, respectivamente, seguidas de Canarias y La Rioja donde los precios aumentaron un 0,4 y un 0,3 por ciento, respectivamente.

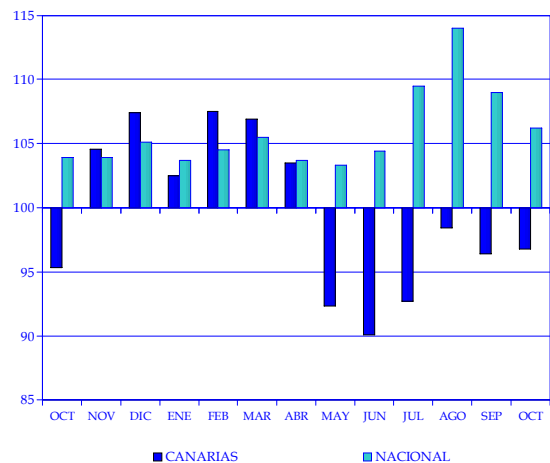
Tabla III.3.C.1 INDICE DE PRECIOS HOTELEROS.

OCTUBRE 2003	Var. Mensual	Var. Acumulada	Var. Interanual
ANDALUCIA	-6,3	7,3	2,7
ARAGON	-2,1	-1,6	1,1
ASTURIAS	-4,7	-0,9	1,2
BALEARES	-4,8	4,9	-0,4
CANARIAS	0,4	-5,6	1,7
CANTABRIA	-8,5	-7,2	1,6
CASTILLA Y LEON	-0,6	1,2	1,5
CASTILLA LA MANCHA	0,0	3,7	3,4
CATALUÑA	0,6	-3,9	4,2
COM. VALENCIANA	-6,9	6,4	2,0
EXTREMADURA	0,8	3,4	1,7
GALICIA	-4,4	1,3	3,0
MADRID	0,5	0,3	1,9
MURCIA	-8,1	7,0	3,6
NAVARRA	-1,5	-1,8	3,2
PAIS VASCO	-1,6	6,4	3,6
LA RIOJA	0,3	1,1	2,7
CEUTA	-0,7	16,8	13,2
MELILLA	-7,1	-28,6	15,2
NACIONAL	-2,6	2,4	2,2

Fuente: INEM
Elaboración propia

En cuanto a la evolución interanual se refiere, el dato calculado para el archipiélago se sitúa en el 1,7%, 1,5 puntos inferior a la misma tasa del mes de septiembre y 0,2 puntos menos que la registrada hace un año. Por su parte, la media nacional registra un aumento cifrado en el 2,2%, 0,4 puntos por encima de la calculada en el mes anterior.

Evolución del Índice de precios hoteleros.



Por comunidades, y al igual que ocurriera en el mes de septiembre, ha sido en Melilla y Ceuta, con ascensos relativos del orden del 15,2 y del 13,2 por ciento, donde se han registrado los mayores incrementos en relación con el mes de octubre de 2002.

Por su parte, y en este mismo contexto, cabe destacar que la única región que ha registrado un descenso en las tarifas hoteleras ha sido Baleares, con una disminución del 0,4 por ciento, en sintonía con la tendencia negativa que mantiene desde el pasado mes de mayo.

El análisis en términos acumulados señala a Melilla como la región donde más han caído los precios del sector, en torno a un 28,6% frente al incremento medio de un 2,4%, registrado en el resto del territorio nacional. Por su parte, y con descensos menos acentuados, aparece Cantabria y Canarias con una disminución del 7,2% la primera y de un 5,6% la segunda.

Sin embargo, y en el otro extremo de la lista, se sitúa la Ciudad Autónoma de Ceuta con un incremento de precios en lo que va de año que ronda el 16,8 por ciento. A ella le siguen los aumentos de Andalucía y Murcia situados por encima del 7 por ciento.

4. Matriculaciones de vehículos

El número de matriculaciones registradas en Canarias durante el último mes de octubre de 2003 se eleva a la cifra de 7.811 vehículos, lo que representa un incremento interanual del 16,65 por ciento. Según el tipo de vehículo, han sido los encuadrados en las categorías de «guaguas», «todoterreno» y «motos» los que han registrado un mayor incremento respecto del mismo mes del año anterior, obteniéndose unas tasas de 58,33%, 29,82% y 28,65%, respectivamente, seguidos de «derivados» con un aumento del 19,80% y «turismos» cuyo incremento se cifró en un 15,58 por ciento. Más moderada, en cambio, ha sido la evolución de las cifras relativas a «furgonetas y camiones» que se ha situado en un 9,42 por ciento.

Tabla III.4.1. MATRICULACIONES DE VEHÍCULOS EN CANARIAS

	OCT02	SEP03	OCT03	ENE-OCT	ENE-OCT	Var.	Var.	Var.
				02	03			
TURISMOS	5.006	3.929	5.786	40.171	43.438	47,26	15,58	8,13
DERIVADOS	611	514	732	4.681	5.647	42,41	19,80	20,64
TODOTERRENO	332	409	431	3.469	3.912	5,38	29,82	12,77
FURGON Y								
CAMIONES	552	531	604	5.086	5.525	13,75	9,42	8,63
GUAGUAS	24	15	38	127	184	153,33	58,33	44,88
MOIROS	171	188	220	1.683	2.115	17,02	28,65	25,67
TOTAL	6.696	5.586	7.811	55.217	60.821	39,83	16,65	10,15

Fuente: AIVA/APEICA
Elaboración propia

Por otra parte, y tomando como referencia la cifra de vehículos matriculados en el mes de septiembre pasado, «guaguas» vuelve a destaca con el mayor incremento mensual, con una tasa que alcanza el 153,33%, seguido muy de lejos por el resto de categorías entre las que sobresalen los aumentos experimentados en «turismos» y «derivados» que se situaron en torno al 47,26% y 42,41%, respectivamente.

Tabla III.4.3. MATRICULACIONES DE VEHÍCULOS EN SANTA CRUZ DE TENERIFE

	OCT02	SEP03	OCT03	ENE-OCT	ENE-OCT	Var.	Var.	Var.
				02	03			
TURISMOS	2.313	1.918	2.402	18.712	19.899	25,23	3,85	6,34
DERIVADOS	304	296	393	2.579	3.234	32,77	29,28	25,40
TODOTERRENO	164	169	188	1.626	1.778	11,24	14,63	9,35
FURGON Y								
CAMIONES	247	263	253	2.318	2.412	-3,80	2,43	4,06
GUAGUAS	2	9	32	46	91	255,56	1500,00	97,83
MOIROS	86	93	99	873	1.048	6,45	15,12	20,05
TOTAL	3.116	2.748	3.367	26.154	28.462	22,53	8,06	8,82

Fuente: AIVA/APEICA
Elaboración propia

Tabla III.4.2. MATRICULACIONES DE VEHÍCULOS EN LAS PALMAS

	OCT02	SEP03	OCT03	ENE-OCT	ENE-OCT	Var.	Var.	Var.
				02	03			
TURISMOS	2.693	2.011	3.384	21.459	23.539	68,27	25,66	9,69
DERIVADOS	307	218	339	2.102	2.413	55,50	10,42	14,80
TODOTERRENO	168	240	243	1.843	2.134	1,25	44,64	15,79
FURGON Y								
CAMIONES	305	268	351	2.768	3.113	30,97	15,08	12,46
GUAGUAS	22	6	6	81	93	0,00	-72,73	14,81
MOIROS	85	95	121	810	1.067	27,37	42,35	31,73
TOTAL	3.580	2.838	4.444	29.063	32.359	56,59	24,13	11,34

Fuente: AIVA/APEICA
Elaboración propia

En términos absolutos, durante este último mes se han matriculado un total de 4.444 vehículos en Las Palmas y 3.367 en Santa Cruz de Tenerife, lo que se traduce en un ascenso interanual del 24,13% en la provincia oriental y del 8,06% en la occidental.

De las estadísticas provinciales y en lo que a la comparativa mensual se refiere, podemos observar que si bien todas las categorías, a excepción de «furgonetas y camiones», han experimentado aumentos en los dos ámbitos considerados la intensidad de los mismos ha sido distinta según los casos. Así por ejemplo, mientras las ventas de «turismos» y «derivados» se han incrementado en torno a un 68,27 y 55,50 por ciento, respectivamente en la provincia de Las Palmas, en la provincia tinerfeña se situaron en torno a un 25,23 y un 32,77 por ciento, respectivamente. Por su parte, los datos referidos a la matriculación de motos evidencian una dispersión aún mayor pues el aumento registrado en las islas orientales (27,37%) cuadruplica el obtenido en la provincia de Santa Cruz de Tenerife.

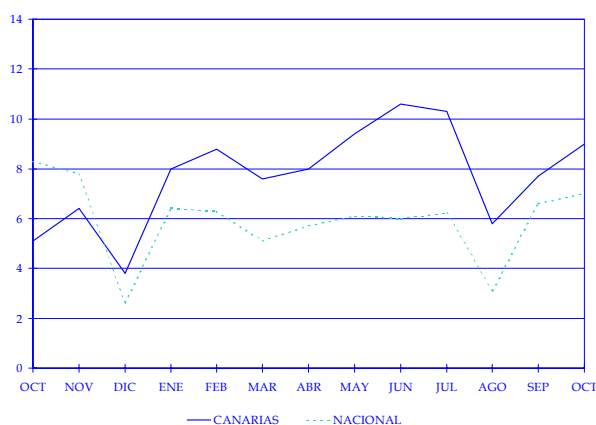
En cambio, el comportamiento del grupo que comprende «furgonetas y camiones» ha marcado una tónica diferente en Las Palmas, donde experimentó un ascenso de un 30,97%, frente a la disminución de un 3,80% registrado en las islas occidentales.

Con todo ello y en lo que va de año, la cifra de vehículos matriculados en Canarias ha ascendido a 60.821 unidades, 5.604 vehículos más que en el mismo período del ejercicio 2002. De este total, más de la mitad han correspondido a la delegación de Las Palmas (53,20%) alcanzándose un dato final de 32.359 unidades frente a los 28.462 vehículos de Santa Cruz de Tenerife. Estos datos se traducen en variaciones acumuladas que se calculan en torno a un 11,34%, en el caso de la primera, y en un 8,82% en la segunda.

5. Índice de comercio al por menor

Durante el mes de octubre de 2003, y en comparación con lo sucedido durante el mes precedente, se produce un ascenso de las ventas en el sector del comercio al por menor del 5,4% en la Comunidad Autónoma de Canarias, en sintonía con lo ocurrido para el conjunto del Estado donde el incremento alcanzó el 6,9 por ciento.

Tasa de variación interanual del índice.



En lo que a la evolución interanual se refiere, tiene lugar un incremento de las ventas en el archipiélago del 9,0% con respecto al mismo mes de 2002, cifra que supera en 2 puntos porcentuales a la media nacional que se situó en un 7,0% como consecuencia de los aumentos observados

Tabla III.5.1 ÍNDICE DE VENTAS DE GRANDES SUPERFICIES

	ÍNDICE	Var. Mensual	Var. Interanual
NACIONAL			
Alimentación	115,5	2,5	6,3
Resto	118,0	10,1	7,6
ÍNDICE GENERAL	117,0	6,9	7,0
GRANDES SUPERFICIES			
Alimentación	127,5	5,2	12,3
Resto	120,7	7,9	10,5
ÍNDICE GENERAL	124,0	6,5	11,4

Fuente: INE
Elaboración propia.

Tabla III.5.2 ÍNDICE DE VENTAS AL POR MENOR EN LAS COMUNIDADES AUTÓNOMAS

	ÍNDICE	Var. Mensual	Var. Interanual
ANDALUCIA	114,6	4,8	5,1
ARAGON	114,4	9,3	4,9
ASTURIAS	116,6	7,4	5,8
BALEARES	115,3	-6,2	5,3
CANARIAS	113,6	5,4	9,0
CANTABRIA	110,9	4,2	9,4
CASTILLA Y LEON	111,6	6,3	2,9
CAST. LA MANCHA	118,6	13,4	7,7
CATALUÑA	121,6	8,8	11,1
COM. VALENCIANA	116,9	4,5	6,0
EXTREMADURA	121,2	9,4	7,1
GALICIA	119,1	2,1	8,1
MADRID	116,1	11,2	5,3
MURCIA	124,2	5,7	7,3
NAVARRA	117,9	3,7	8,4
PAIS VASCO	116,8	10,6	9,0
LA RIOJA	120,2	12,2	11,0
CEUTA	91,9	1,5	-2,0
MELILLA	111,8	8,4	9,0

Fuente: INE
Elaboración propia.

tanto en el sector de Alimentación (6,3%) como en el resto de categorías que incluye el índice (7,6%). Por su parte, y en lo que a las grandes superficies se refiere, las ventas en este tipo de establecimientos aumentaron un 11,4% en términos interanuales y un 6,5% respecto del mes de septiembre pasado.

Trasladando el análisis al resto de comunidades, observamos que Canarias se sitúa entre las cuatro que han registrado un mayor incremento en las cifras de comercio respecto del mes de octubre del año anterior. La lista la encabeza Cataluña al registrar un aumento del 11,1%, seguido del 11,0% obtenido en La Rioja. En el lado opuesto de la tabla aparece la Ciudad Autónoma de Ceuta que saldó el mes con un descenso del 2,0 por ciento.

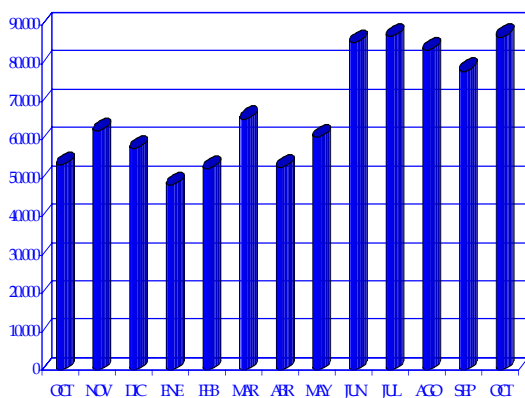
En cambio, en términos mensuales, los mayores incrementos se registraron en Castilla la Mancha y La Rioja donde el Índice de ventas al por menor experimentó una variación del 13,4% y 12,2%, respectivamente, mientras en Baleares se obtuvo una variación negativa del 6,2 por ciento.

incremento del 3,26%, lo que supone un aumento de de 284 buques de esta categoría en lo que va de año. Referente a los buques pesqueros, se obtuvo un descenso del 13,83%, que en términos absolutos se traduce en 315 buques menos en relación a la cifra acumulada registrada hasta octubre de 2002.

Contemplando de forma específica cada uno de los puertos analizados, sobresale el descenso acumulado en el Puerto de Arrecife que, en cuanto al número de buques pesqueros se refiere, que asciende a 240, frente a los 457 del ejercicio anterior, esto es, un decremento del 47,48 por ciento.

Por otro lado, el análisis de tráfico portuario en los Puertos de Las Palmas, a través del número de contenedores medidos en TEUs, esto es, contenedores de 20 pies equivalentes, nos permite apreciar durante el mes de referencia un aumento del 28,75% respecto a octubre del año pasado, consecuencia de la evolución alcista de todos los Puertos, siendo significativa la seguida por el Puerto de La Luz y de Las Palmas que presenta un ascenso interanual del 31,96 por ciento. En términos acumulados, se observa en conjunto un avance del 30,82%, destacando, en este sentido, el producido en el Puerto de La Luz y de Las Palmas, en torno al 35,03%, así como el registrado en el Puerto del Rosario (13,89%).

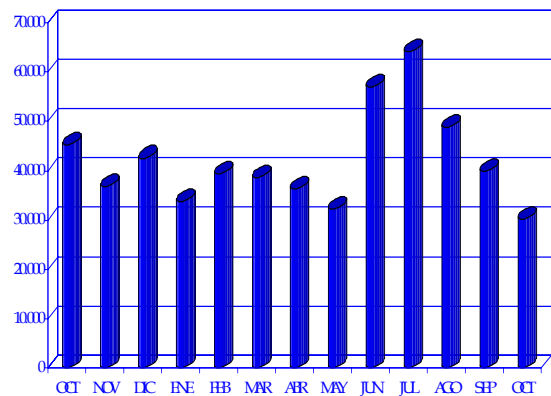
Tráfico de contenedores TEUS.



En lo que respecta a la pesca, durante octubre de 2003, se aprecia un descenso interanual del 18,79% en los Puertos de Las Palmas, propiciado principalmente por los

decrementos producidos en el segmento de la pesca congelada (-19,60%), mientras que, por el contrario, la pesca fresca cifró un aumento en torno al 87,14 por ciento. En términos acumulados, el volumen de pesca total registrado hasta octubre de 2003 manifestó una disminución en su resultado del 2,73%, como consecuencia de la variación negativa del 3,20% de la pesca congelada, la de mayor peso dentro de este grupo, mientras que, por el contrario, la pesca fresca registró en lo que va de año un incremento en sus cifras del 29,38 por ciento.

Evolución del total de la pesca.



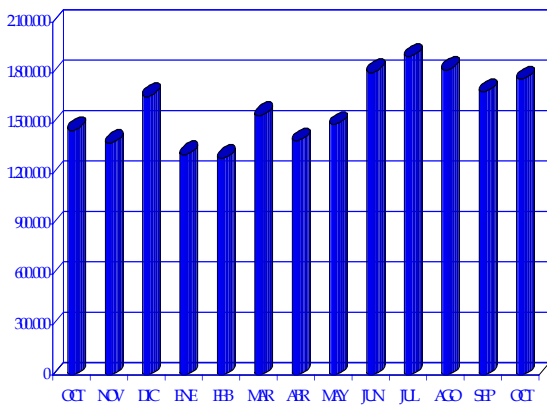
Finalmente, lo expuesto con anterioridad deriva en un crecimiento interanual del tráfico total en los Puertos de Las Palmas del 6,40%, que se desglosa atendiendo a cada uno de los puertos considerados de la siguiente forma: el Puerto de La Luz y de Las Palmas y el Puerto del Rosario suman un mes más incrementos del orden del 9,50 y 3,83 por ciento, respectivamente, mientras que el Puerto de Arrecife cierra el mes de octubre con un descenso en el tráfico total de un 8,41 por ciento respecto del mismo mes de 2002.

A su vez, la variación acumulada denota un ascenso global del 17,36%, sustentándose este registro principalmente en el ascenso observado en el puerto capitalino, que incrementa su volumen de tráfico un 20,07% con relación al dato acumulado de 2002, muy superior al incremento que en estos diez primeros meses del año han experimentado el Puerto del Rosario y de Arrecife cifrados en torno al 9,74 y 3,60 por ciento, respectivamente.

6. Tráfico portuario

Atendiendo a los datos suministrados por la Autoridad Portuaria de Las Palmas, durante el mes de octubre de 2003 se observa un descenso interanual del 2,33% en el tráfico de pasajeros en el total de sus puertos. Este decremento se debe a las variaciones negativas registradas en el Puerto de la Luz y Las Palmas (-3,40%), lo que supone una reducción de 1.834 pasajeros en relación al mes de octubre del año precedente, así como el experimentado por el Puerto del Rosario (-12,44%), mientras que, por el

Evolución del tráfico total.



contrario, el Puerto de Arrecife, mostró un ascenso en el número de pasajeros del 4,80% (574 individuos más).

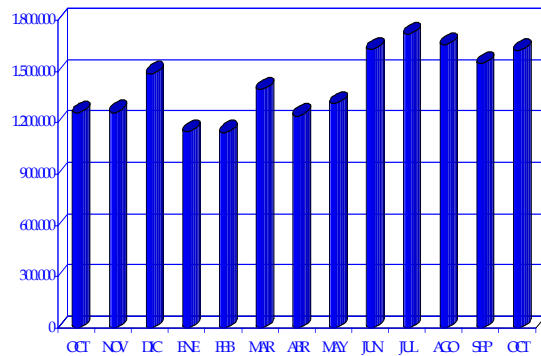
No obstante lo anterior, al considerar las estadísticas referentes al tráfico de pasajes en términos acumulados, podemos observar, tomando como referencia todos los puertos adscritos a Puertos de Las Palmas, la obtención de una variación positiva del 18,79 por ciento.

Por lo que respecta al tráfico portuario de automóviles, los 9.272 vehículos transportados en los Puertos de Las Palmas durante el mes de octubre se traducen en un incremento interanual del 2,54%, lo que supone registrar, en términos acumulados, un incremento del 8,19 por ciento.

En lo referente al tráfico de mercancías (cargadas, descargadas, transbordadas y en tránsito), a lo largo del mes de referencia se obtiene una tasa de variación interanual del 11,19%, siendo destacado el incremento

relativo que presentan las mercancías en tránsito cifrado en un 79,27 por ciento.

Evolución del tráfico de mercancías.



Trasladando las consideraciones anteriores a valores acumulados, el tráfico de mercancías acontecido hasta octubre de 2003 se ve incrementado en un 19,64%, consecuencia principal de los resultados obtenidos en el Puerto de La Luz y de Las Palmas (23,51%) y en el Puerto del Rosario, que incrementa su volumen de mercancías en 9,76 por ciento. En este mismo sentido, el Puerto de Arrecife observa un crecimiento del tráfico total de mercancías acumulado del 3,80 por ciento.

Prosiguiendo con nuestro análisis, al evaluar el tráfico portuario en función del número de buques llegados a las instalaciones objeto de análisis, observamos una reducción en torno al 4,93% en relación al mes de octubre de 2002. Sobresale el comportamiento apreciado en el Puerto de La Luz y Las Palmas, con un decremento del 8,66%, mientras que, por el contrario, el Puerto de Arrecife muestra un ascenso cifrado en un 22,73%, así como el Puerto del Rosario registra un aumento del orden del 4,17 por ciento.

Este descenso interanual del número de buques, se ha trasladado a los datos acumulados donde se aprecia, igualmente, una reducción, en lo que va de año de un 0,28%, propiciado por la minoración observada del número de embarcaciones en el Puerto de Arrecife.

En función de la clasificación que distingue entre buques mercantes y pesqueros, observamos un descenso interanual en los primeros del 2,99%, así como del 14,99% de los segundos. Con respecto a la variación acumulada, en el caso de los buques mercantes, se registró un

Tabla III.6.1. ESTADÍSTICA INTERANUAL DE TRÁFICO PORTUARIO EN LA PROVINCIA DE LAS PALMAS.

	PTO. LA LUZ Y LAS PALMAS			PTO. ARRECIFE			PTO. DEL ROSARIO			TODOS LOS PUERTOS		
	OCT.03	OCT.02	VAR.	OCT.03	OCT.02	VAR.	OCT.03	OCT.02	VAR.	OCT.03	OCT.02	VAR.
			02-03			02-03			02-03			02-03
TRÁFICO DE PASAJE												
PASAJEROS	52.162	53.996	-3,40	12.538	11.964	4,80	2.421	2.765	-12,44	67.121	68.725	-2,33
AUTOMOVILES	6.973	6.583	5,92	1.400	1.659	-15,61	899	800	12,38	9.272	9.042	2,54
BUQUES												
MERCANTES NUMERO	703	739	-4,87	108	99	9,09	75	72	4,17	907	935	-2,99
MERCANTES G.T.(miles)	7.350	7.846	-6,33	1.170	1.047	11,70	558	523	6,86	9.160	9.505	-3,63
PESQUEROS NUMERO	127	170	-25,29	27	11	145,45	0	0	-	154	181	-14,92
PESQUEROS G.T. (miles)	140	178	-21,17	4	1	355,52	0	0	-	144	179	-19,37
TOTAL NUMERO	830	909	-8,69	135	110	22,73	75	72	4,17	1.061	1.116	-4,93
TOTAL G.T. (miles)	7.490	8.024	-6,66	1.173	1.048	11,98	558	523	6,86	9.304	9.684	-3,92
MERCANCIAS												
CARGADAS	437.232	333.982	30,91	19.295	18.307	5,40	13.715	11.765	16,57	470.242	364.054	29,17
DESCARGADAS	822.453	737.081	11,58	114.366	126.843	-9,84	108.152	105.644	2,37	1.143.285	1.076.149	6,24
TRANSBORDADAS	7.022	17.204	-59,18	0	0	-	0	0	-	7.022	17.204	-59,18
EN TRANSITO	564.074	312.607	80,44	4.705	4.692	0,28	32	0	-	568.811	317.299	79,27
TOTAL	1.266.707	1.088.267	16,40	133.661	145.150	-7,92	121.867	117.409	3,80	1.620.549	1.457.407	11,19
CONTENEDORES												
T.E.U.S.	76.736	58.151	31,96	5.529	5.755	-3,93	4.650	3.602	29,09	86.915	67.508	28,75
AVITUALLAMIENTO	141.041	197.365	-28,54	500	1.622	-69,17	40	5	700,00	141.581	198.992	-28,85
PESCA												
TOTAL	29.252	36.176	-19,14	573	637	-10,05	271	248	9,27	30.096	37.061	-18,79
FRESCA	256	273	-6,23	268	7	3.728,57	0	0	-	524	280	87,14
CONGELADA	28.996	35.903	-19,24	305	630	-51,59	271	248	9,27	29.572	36.781	-19,60
TRAFICO TOTAL	1.408.005	1.285.907	9,50	134.431	146.779	-8,41	121.906	117.414	3,83	1.762.656	1.656.681	6,40

Tabla III.6.2. ESTADÍSTICA ACUMULADA DE TRÁFICO PORTUARIO EN LA PROVINCIA DE LAS PALMAS.

OCTUBRE 2003	PTO. LA LUZ Y LAS PALMAS			PTO. ARRECIFE			PTO. DEL ROSARIO			TODOS LOS PUERTOS		
	2003	2002	VAR. 02-03	2003	2002	VAR. 02-03	2003	2002	VAR. 02-03	2003	2002	VAR. 02-03
TRÁFICO DE PASAJE												
PASAJEROS	668.238	564.320	18,41	173.926	157.056	10,74	55.012	33.915	62,21	897.176	755.291	18,79
AUTOMOVILES	84.025	73.979	13,58	16.314	18.854	-13,47	9.421	8.614	9,37	109.760	101.447	8,19
BUQUES												
MERCANTES NUMERO	6.931	6.711	3,28	1.043	1.035	0,77	755	701	7,70	8.989	8.705	3,26
MERCANTES G.T.(miles)	75.611	70.215	7,68	12.190	10.791	12,97	5.973	4.850	23,13	94.798	86.796	9,22
PESQUEROS NUMERO	1.720	1.818	-5,39	240	457	-47,48	2	2	0,00	1.962	2.277	-13,83
PESQUEROS G.T. (miles)	1.236	1.513	-18,32	30	50	-39,52	0	0	-	1.267	1.563	-18,98
TOTAL NUMERO	8.651	8.529	1,43	1.283	1.492	-14,01	757	703	7,68	10.951	10.982	-0,28
TOTAL G.T. (miles)	76.847	71.728	7,14	12.220	10.841	12,72	5.973	4.850	23,14	96.064	88.360	8,72
MERCANCIAS												
CARGADAS	4.456.430	3.319.363	34,26	177.799	171.513	3,67	125.266	111.783	12,06	4.765.523	3.606.924	32,12
DESCARGADAS	7.958.413	6.635.760	19,93	1.132.288	1.090.558	3,83	1.071.457	978.536	9,50	11.290.884	9.720.698	16,15
TRANSBORDADAS	160.692	226.749	-29,13	0	0	-	0	0	-	160.692	226.749	-29,13
EN TRANSITO	5.261.482	3.106.198	69,39	47.579	45.664	4,19	337	129	161,24	5.309.398	3.151.991	68,45
TOTAL	12.575.535	10.181.872	23,51	1.310.087	1.262.071	3,80	1.196.723	1.090.319	9,76	16.217.099	13.554.371	19,64
CONTENEDORES												
T.E.U.S.	726.697	538.166	35,03	49.489	50.872	-2,72	37.591	33.005	13,89	813.777	622.043	30,82
AVITUALLAMIENTO	1.635.564	1.654.118	-1,12	14.189	16.442	-13,70	413	563	-26,64	1.650.166	1.671.123	-1,25
PESCA												
TOTAL	416.533	426.702	-2,38	5.404	7.159	-24,51	2.095	2.081	0,67	424.032	435.942	-2,73
FRESCA	6.568	5.007	31,18	1.619	1.321	22,56	0	0	-	8.187	6.328	29,38
CONGELADA	409.965	421.695	-2,78	3.785	5.838	-35,17	2.095	2.081	0,67	415.845	429.614	-3,20
TRAFFICO TOTAL	14.217.669	11.841.003	20,07	1.325.896	1.279.834	3,60	1.197.124	1.090.870	9,74	17.875.445	15.231.818	17,36

7. Consumo interior de productos petrolíferos

El consumo interior de productos petrolíferos en el archipiélago, según los últimos datos suministrados por la Dirección General de Industria y Energía, ha ascendido durante el mes de agosto de 2003 a las 296.972 toneladas, lo que representa un aumento del 12,52% respecto al mismo período de 2002.

En cuanto a la variación acumulada se refiere, el consumo interior a lo largo del ejercicio de 2003, registra un incremento, en términos porcentuales, del 10,24 por ciento, debido, principalmente, a los aumentos registrados en el consumo de gasóleo mayor y eléctrico, cifrados en torno a un 40,54% y un 32,18%, respectivamente.

Por el contrario, la demanda de diesel oil se ha visto aminorada, en lo que va de año, tasándose dicha reducción en el 21,96% como consecuencia principalmente, de la

caída de un 49,11% de diesel oil eléctrico. A estas reducciones se añade, como relevante, la minoración del consumo de gasolina super (24,11%) en las islas.

Centrando el análisis ahora en términos interanuales y en consonancia con lo comentado en líneas anteriores, cabe hacer mención al incremento del consumo de gasóleo cifrado en torno a un 21,65% impulsado principalmente por los aumentos experimentados en las partidas de gasóleo eléctrico (68,50%) y gasóleo mayor (37,22%). A esta subida le sigue el aumento en el consumo de keroseno que se situó en un 23,53% durante el último mes de agosto.

No obstante, el contrapunto a este informe lo ha puesto el consumo de gasolina súper, que cierra el mes de agosto con un descenso cifrado en un 23,78% respecto del dato obtenido en el mismo mes del año 2002 y que responde al proceso de renovación del parque automovilístico que experimentan las islas. Este dato, resulta compensado con el aumento de las ventas de gasolina sin plomo (6,84%), de forma que, se observa un crecimiento neto positivo del total de gasolinas de un 1,29 por ciento interanual.

Tabla III.6.1 CONSUMO INTERIOR DE PRODUCTOS PETROLIFEROS

	Unid.	AGO.02	AGO.03	ENE-AGO 02	ENE-AGO 03	Var. Interanual	Var. Acumulada
G.L.P.	TM	7.784	6.989	67.959	66.979	-10,21	-1,44
GASOLINA SUPER	M3	11.926	9.090	100.807	76.503	-23,78	-24,11
GASOLINA S.P.	M3	53.897	57.581	406.458	437.308	6,84	7,59
TOTAL GASOLINAS	M3	65.823	66.670	507.265	513.811	1,29	1,29
TOTAL GASOLINAS	TM	49.367	50.002	380.449	385.358	1,29	1,29
TOTAL KEROSENO	TM	17	21	199	238	23,53	19,60
G.O. MENOR	M3	47.344	43.663	367.927	343.564	-7,78	-6,62
G.O. MAYOR	M3	14.589	20.019	121.901	171.315	37,22	40,54
G.O. ELECTRICO	M3	24.881	41.925	197.253	260.725	68,50	32,18
TOTAL G.O.	M3	86.814	105.608	687.082	775.605	21,65	12,88
TOTAL G.O.	TM	72.924	88.711	577.149	651.508	21,65	12,88
D.O. INDUSTRIAL	TM	4.453	4.412	39.393	38.046	-0,92	-3,42
D.O. ELECTRICO	TM	1.633	2.395	26.888	13.682	46,66	-49,11
TOTAL D.O.	TM	6.086	6.807	66.281	51.728	11,85	-21,96
TOTAL FUELOIL	TM	120.643	139.199	892.957	1.031.419	15,38	15,51
TOTAL	TM	263.921	296.972	2.021.361	2.228.353	12,52	10,24

Fuente: Dirección General de Industria y Energía del Gobierno de Canarias.
Elaboración propia.

IV. Estadística de sociedades mercantiles

El número de sociedades mercantiles constituidas durante el mes de septiembre de 2003 en el archipiélago, ascendió a un total de 466 empresas, lo que supone, en comparación a lo sucedido durante el mismo periodo del ejercicio precedente, un incremento del 5,43% o, lo que es lo mismo, 24 establecimientos más. En el mismo sentido, y tal y como observamos en la **tabla IV.1**, el dato calculado para el conjunto del Estado presenta una variación de signo positivo, al contabilizarse un total de 9.368 nuevos establecimientos que implican un ascenso del 4,94 por ciento, es decir, 441 sociedades más de las creadas en septiembre de 2002.

Tabla IV.1. SOCIEDADES MERCANTILES CREADAS Y CAPITAL SUSCRITO*.

Septiembre 2003	Sociedades creadas			Capital Suscrito		
	2002	2003	Var. 02/03	2002	2003	Var. 02/03
LAS PALMAS	207	248	19,81	2.787	3.144	12,81
S/C TENERIFE	235	218	-7,23	3.792	3.736	-1,48
CANARIAS	442	466	5,43	6.579	6.880	4,58
ESPAÑA	8.927	9.368	4,94	892.538	668.468	-25,10

Fuente: INE
Elaboración propia
(* Miles de euros)

El resultado regional se deriva del ascenso registrado en la provincia de Las Palmas, donde las 248 nuevas empresas, creadas durante el mes de referencia, suponen un incremento interanual del 19,81 por ciento. Sin embargo, en la provincia de Santa Cruz de Tenerife se ha registrado un descenso cifrado en torno al 7,23% que se ha traducido en la creación de 218 nuevas empresas.

Este ascenso en las cifras de creación de empresas en el archipiélago se traslada, casi en los mismo términos relativos, al considerar el volumen de capital suscrito por las mismas, advirtiendo así un incremento interanual, del orden del 4,58%, fijando el valor absoluto de capital contratado en el mes de septiembre en Canarias en 6,88 millones de euros. Asimismo, en el conjunto del territorio nacional el volumen de capital empleado asciende a un total de 688,4 millones de euros, lo que supone una reducción con relación al mismo mes del año anterior, de un 25,10 por ciento.

Trasladando el análisis al ámbito provincial, se observan comportamientos diferentes para cada una de las provincias. Así, mientras la provincia de oriental aumenta la cifra de capital suscrito respecto a septiembre de 2002 en un 12,81%, la provincia tinerfeña registró un descenso de la suscripción que se cifra en torno al 1,48 por ciento.

V. Conclusiones

Los datos presentados tras el análisis de los indicadores coyunturales más representativos de la economía canaria, han permitido ofrecer en este informe mensual una fotografía de lo acontecido en las islas en el ámbito económico que invita a hacer un balance positivo de cara al cierre del ejercicio.

La diversidad de elementos y fenómenos que inciden en el ámbito internacional han venido siendo interpretados en ese mismo contexto no siempre de forma unánime, sin embargo, cuando analizamos su repercusión sobre el archipiélago creemos estar en disposición de afirmar que estos no han resultado perjudiciales para nuestra economía en gran medida.

El único acontecimiento relevante que ha podido retraer competitividad y, por tanto, avance a nuestra estructura económica, es la ya consabida apreciación de la divisa comunitaria que, si bien reduce las exportaciones vía menor competitividad, ofrece al mismo tiempo un incentivo a la inversión exterior que, en consonancia con la coyuntura actual marcada por tipos de interés situados en un nivel históricamente bajo, podría conferir mayor estabilidad y dinamismo a la economía canaria.

Continuando en la esfera internacional, convenimos en tomar con cierta cautela el despegue de la economía norteamericana que durante el tercer trimestre ha sorprendido a propios y extraños con un crecimiento interanual del 8,2%, superando en un punto porcentual las previsiones efectuadas para dicho período.

Esta prudencia viene determinada por varios factores de entre los que destacamos los ya conocidos déficit corriente y de balanza de pagos de EE. UU. Asimismo, no debemos olvidar que se trata de un desarrollo basado en un significativo incremento de la demanda interna y del gasto público, cuyos positivos efectos bien no pudieran trasladarse al largo plazo.

Respecto a la Contabilidad Nacional, los últimos datos parecen situarse en una línea ascendente que viene a confirmar el comportamiento moderadamente alcista de la

economía española iniciado a finales de 2002. La demanda interna y, concretamente, el consumo de los hogares, lideró durante el tercer trimestre del año el crecimiento interanual registrado, esto es, un 2,4%, dato superior en una décima de punto al cifrado durante el trimestre anterior.

Del mismo modo se deduce de estas cifras que el crecimiento, aunque estable, sigue un patrón de comportamiento desequilibrado toda vez que mientras la aportación que la demanda interna hace al PIB se eleva de 3,2 a 3,5 puntos, la hecha por la demanda externa continúa en una etapa descendente, habiendo aumentado dos décimas su contribución negativa al dato agregado hasta situarse en los -1,1 puntos porcentuales. A todo ello, y a pesar de que la inversión en construcción ha mejorado durante este último trimestre, la mayor caída observada en la provisión en bienes de equipo impulsa a la baja la formación bruta de capital fijo, que cede tres décimas de punto porcentual con respecto al trimestre anterior.

Con estos datos como referentes, la economía canaria afronta la entrada de un nuevo año lleno de oportunidades y también de retos. Este es el caso de la próxima ampliación de la que dependerá la nueva distribución de ayudas de estado con fines estructurales y las destinadas a zonas ultraperiféricas, sumamente necesarias para lograr la equiparación de costes en aquellas economías donde persisten obstáculos insalvables que condicionan, en términos de rentabilidad, la actividad productiva.

La integración europea ha supuesto un considerable impulso para el crecimiento económico que, en el caso concreto de España y, presumiblemente, en el de Canarias, se ha calculado en torno al 22 por ciento. Por ello, resulta preciso que las autoridades europeas continúen en la senda del respeto por la singularidad del concepto de ultraperiferia y así lo reflejen en la redacción del próximo Texto Constitucional Común, de forma que se comience a andar hacia el logro de la estabilidad temporal tan necesaria para aquellos regímenes propios como del que depende, en gran medida, la economía de las islas.

Las primeras estimaciones para el tercer trimestre del año en el archipiélago barajan un incremento del VAB en torno al 2,2%, impulsado principalmente por el vigor que han venido mostrando los indicadores de demanda interna recogidos en este informe. Esta tasa de desarrollo se sitúa

sólo dos décimas por debajo del crecimiento medio del país y reduce a la mitad el diferencial medio de crecimiento que mantuvo la región con respecto al resto del territorio nacional a lo largo del ejercicio anterior.

Así, y de una manera más concreta, en lo que se refiere al consumo privado, las estadísticas del mes de octubre animan al optimismo; nuestra comunidad sigue encabezando la lista de regiones con menor inflación interanual y el comienzo de la temporada otoño-invierno se ha visto acompañado de un incremento en las ventas al por menor del 9 por ciento, a lo que se ha de sumar un aumento acumulado superior al 10% en la matriculación de vehículos.

Por otra parte, cabe apuntar también, en lo relativo a otros indicadores de consumo, el aumento de la energía eléctrica disponible en las islas que alcanzó el 8,06%, tasa que supera en dos puntos porcentuales a la registrada durante septiembre. Interesante resulta simismo la evolución del tráfico portuario, que continúa una senda de ascensos interanuales motivada, principalmente, por el comportamiento favorable del volumen de mercancías y contenedores del Puerto de Luz y de Las Palmas.

En cuanto al sector turístico, cabe destacar que el balance de los diez primeros meses del año arroja un análisis positivo en relación a lo sucedido durante 2002. La mayor afluencia de turismo nacional y británico, que han aumentado en lo que va de año en torno a un 9,24 y algo más de un 3 por ciento, respectivamente, han permitido, frente a lo que se pudo prever a principios de año, equiparar e incluso mejorar los datos de este último ejercicio con respecto a los obtenidos a lo largo de 2002. Con ello se podido constatar que la cifra de visitantes foráneos hasta el mes de octubre superó los 8 millones en el conjunto del archipiélago.

Por provincias y aún en términos acumulados, se aprecia un comportamiento diferente en los dos ámbitos considerados, de forma que, mientras en Las Palmas se registra un incremento superior al 3%, en la provincia occidental las visitas de turistas extranjeros han descendido un 1,35 por ciento. Estas variaciones se alternan en signo si centramos la comparativa respecto del mes de octubre de 2002, según la cual es la provincia oriental la que ostenta un ligero descenso como

consecuencia de la menor afluencia de extranjeros a Gran Canaria y Fuerteventura, que en el caso de la isla capitalina sigue constatando la tendencia bajista del último semestre.

En lo que al plano laboral se refiere, las cifras de empleo indican que el número de parados ha aumentado en casi seis mil personas respecto de octubre de 2002, debido, principalmente, a los incrementos de más de un 10% habidos en el sector constructor y en el colectivo «sin empleo anterior». Así, el único descenso observado corresponde al sector agrario, donde el comienzo de la zafra de tomates ayuda a explicar la reducción del 5% en el número de parados de esta rama de actividad.

Las estadísticas también indican que Las Palmas aglutina en el último mes de octubre a más de la mitad del paro registrado en las islas y experimenta un aumento interanual del 9,75%, muy superior a la variación observada en la provincia occidental, que no alcanzó el 2,5 por ciento.

Precisamente, a políticas orientadas a la promoción del empleo y la formación profesional se han destinado algo más de 94,5 millones de euros de los Presupuestos Generales de la Comunidad Autónoma para 2004, lo que supone un ascenso interanual del 2,8% en el volumen de recursos destinados a ejecutar medidas activas que mejoren la integración de desempleados pertenecientes a colectivos con mayores dificultades para acceder al mercado laboral.

En relación con lo anterior, debemos tener presente que la eficiencia y eficacia de dichas políticas depende, en gran medida, de la habilitación de líneas de dialogo abiertas y dinámicas entre los diferentes agentes socioeconómicos de la región y, del mismo modo, de entender que cada isla representa una realidad singular que requiere, por tanto, de soluciones particulares.

Por último, no debemos olvidar que se acercan fechas importantes para Canarias, consecuentemente, en aras de mejorar el papel de nuestra comunidad dentro de nuestro entorno socioeconómico, la apuesta firme y decidida por la inversión en infraestructuras, la investigación, el desarrollo y la innovación, así como la implementación de reformas tributarias que favorezcan la actividad económica y la consecución de un marco fiscal estable, ha de regir nuestra actuación de cara al futuro próximo.

Anexo de Indicadores de coyuntura de la Economía Española.

INDICADORES DE COYUNTURA DE LA ECONOMÍA ESPAÑOLA

(Variación interanual en porcentaje, salvo indicación en contrario)

Indicador	2002	2002 III	2002 IV	2003 I	2003 II	2003 III	Fecha
A. CONTABILIDAD NACIONAL (2)							
Demanda							
Gasto en consumo final	3,0	3,0	3,3	3,2	3,1	3,3	IIIT.03
Gasto en consumo final hogares	2,6	2,7	3,0	3,1	3,0	3,2	IIIT.03
Gasto en consumo final AAPP	4,4	4,2	4,2	3,9	3,7	3,6	IIIT.03
Formación bruta de capital fijo	1,0	1,5	2,9	3,1	3,4	3,1	IIIT.03
Bienes de equipo	-5,4	-4,9	1,7	2,9	3,1	1,5	IIIT.03
Otros productos	2,6	2,3	2,3	2,3	2,6	3,1	IIIT.03
Construcción	4,2	4,8	3,7	3,4	3,8	3,9	IIIT.03
Demanda interna (3)	2,6	2,7	3,8	3,3	3,2	3,5	IIIT.03
Exportaciones	0,0	1,0	5,4	5,0	8,0	2,5	IIIT.03
Importaciones	1,8	3,5	10,5	8,1	10,2	5,7	IIIT.03
Demanda externa neta (3)	-0,6	-0,8	-1,7	-1,1	-0,9	-1,1	IIIT.03
Oferta							IIIT.03
Agricultura y pesca	1,0	1,7	-5,7	-2,5	0,2	1,8	IIIT.03
Energía	0,3	-0,3	0,4	0,6	2,2	3,6	IIIT.03
Industria	0,7	1,1	2,6	2,7	2,0	1,0	IIIT.03
Construcción	4,8	5,5	4,2	3,7	3,9	4,0	IIIT.03
Servicios	2,2	2,0	2,2	2,0	1,9	2,3	IIIT.03
PIB a p.m. corregido (4)	2,0	1,8	2,1	2,2	2,3	2,5	IIIT.03
Puestos de trabajo	1,5	1,4	1,2	1,6	1,8	1,9	IIIT.03
Indicador	2002	2003 I	2003 II	2003 III(1)	2003 IV(1)	Último dato	Fecha
B. ACTIVIDAD GENERAL							
Indicador sintético de actividad (ISA)	2,6	3,1	4,1	3,6	3,3	-	IVT.03
Afiliados R. General Seg. Social	3,0	3,3	3,2	2,8	3,1	3,1	Oct.03
Consumo de energía eléctrica (5)	3,2	3,3	3,5	5,3	3,4	3,4	Oct.03
C. INDUSTRIA							
Índice de producción industrial (IPI) (6)	0,2	1,5	1,7	0,9	-	-0,1	Sep.03
Afiliados R. General Seg. Social, Industria	-0,2	-0,1	-0,6	-0,5	-0,7	-0,7	Oct.03
Opiniones empresariales (7)							
Índice de clima industrial (ICI)	-5,9	-2,8	-0,8	-2,7	0,0	0,0	Oct.03
Nivel cartera de pedidos	-11,0	-11,0	-7,0	-10,0	-5,0	-5,0	Oct.03
Nivel existencias	9,0	6,0	6,0	4,0	5,0	5,0	Oct.03
Utilización capacidad productiva (%)	78,1	78,9	77,7	79,8	80,4	-	IVT.03
D. CONSTRUCCIÓN							
Indicador sintético construcción (ISCO)	3,1	1,4	3,5	2,0	2,3	-	IVT.03
Valor trabajos construcción (ECIC) (vol.) Total	5,6	3,5	4,9	-	-	-	IIT.03
Edificación	7,4	4,4	6,1	-	-	-	IIT.03
No Edificación	3,1	0,7	3,4	-	-	-	IIT.03
Consumo aparente de cemento	4,7	3,9	5,1	5,0	-0,3	-0,3	Oct.03
Afiliados R. General Seg. Social. Construcción	5,8	5,8	4,8	3,8	3,3	3,3	Oct.03
Licitación oficial (precios corrientes)	13,2	34,2	17,1	-40,6	-	-21,8	Ago.03
Indicador clima construcción (ICC) (7)	7,0	15,0	18,0	7,0	-8,0	-8,0	Oct.03
E. SERVICIOS							
Indicador sintético servicios	2,4	3,9	3,9	4,0	4,2	-	IVT.03
Afiliados R. General Seg. Social. Servicios	4,4	4,0	4,3	3,9	4,5	4,5	Oct.03
Tráfico aéreo pasajeros	-1,1	4,5	8,3	7,7	7,3	7,3	Oct.03
Consumo gasóleo automoción	6,0	10,2	8,5	7,2	-	9,8	Sep.03
Entrada de visitantes	4,7	1,3	8,2	-0,3	4,0	4,0	Oct.03
Pernoctaciones en hoteles	-2,5	-4,0	5,6	3,3	1,0	1,0	Oct.03

INDICADORES DE COYUNTURA DE LA ECONOMÍA ESPAÑOLA
(Variación interanual en porcentaje, salvo indicación en contrario)

Indicador	2002	2003 I	2003 II	2003 III(1)	2003 IV(1)	Último dato	Fecha
F. CONSUMO PRIVADO							
Indicador sintético consumo	3,3	2,7	2,8	3,2	3,4	-	IVT.03
Gasto total hogares real (ECPF)	1,2	-0,8	1,8	-	-	-	IIT.03
I. ventas com. al por menor real (ECCM)	2,1	1,8	3,0	2,4	4,3	4,3	Oct.03
Matriculaciones de automóviles turismo	-7,0	-5,9	3,2	7,5	8,2	8,2	Oct.03
Índice confianza consumidor (7)	-12,0	-17,0	-14,0	-12,0	-12,0	-12,0	Nov.03
G. INVERSIÓN EN EQUIPO							
Indicador sintético inversión equipo	-0,5	3,2	6,7	4,9	4,4	-	IVT.03
Disponibil. bienes de equipo (ciclo- tendencia)	-4,0	1,6	6,9	-4,0	-	-6,2	Ago.03
Matriculación de vehículos de carga	-6,0	15,8	10,6	16,3	12,9	12,9	Oct.03
H. SECTOR MONETARIO Y FINANCIERO							
M3 Euro-zona	7,2	7,6	8,4	8,2	-	7,4	Sep.03
Tipo de cambio dólar USA-euro (8)	0,95	1,07	1,13	1,12	-	1,16	Oct.03
Tipo de cambio libra esterlina-euro (8)	0,63	0,66	0,70	0,69	-	0,69	Sep.03
Tipo de cambio yen japonés-euro (8)	118,10	127,59	134,74	132,14	-	128,12	Oct.03

Indicador	Miles	Media 2002	Media 2003 (9)	Penúltimo dato	Último dato	Fecha
I. MERCADO LABORAL						
EPA. Activos	18.932	3,0	2,6	2,7	2,5	IIIT.03
EPA. Ocupados	16.818	2,0	2,6	2,6	2,8	IIIT.03
No agrarios	15.907	2,5	3,0	3,0	3,0	IIIT.03
Asalariados	13.730	2,8	3,5	3,7	3,5	IIIT.03
- Temporales	4.220	0,6	1,6	1,8	2,7	IIIT.03
- Indefinidos	9.510	3,8	4,4	4,5	3,9	IIIT.03
EPA. Parados	2.115	11,4	2,7	2,9	0,4	IIIT.03
EPA. Tasa de paro (var. en puntos)	-	0,9	0,0	0,0	-0,2	IIIT.03
Varones	-	0,6	0,2	0,3	0,1	IIIT.03
Mujeres	-	1,1	-0,4	-0,5	-0,8	IIIT.03
Jóvenes (16-24)	-	1,2	0,8	-0,1	0,2	IIIT.03
INEM. Paro registrado	1.608	6,0	2,4	1,1	1,5	Oct.03
Contratos registrados	1.284	0,9	1,7	8,2	0,8	Oct.03
Afiliaciones Seg. Social	16.681	3,0	3,1	3,0	3,1	Oct.03

Indicador	Media 2002	Media 2003 (9)	Penúltimo dato	Último dato	Fecha
J. PRECIOS Y SALARIOS					
IPC. Total	3,5	3,1	2,9	2,6	Oct.03
IPC. Alimentación	4,8	4,0	4,2	4,1	Oct.03
IPC. No alimentación	3,1	2,8	2,5	2,1	Oct.03
IPC. Bienes industriales sin energía	2,5	2,2	2,1	1,5	Oct.03
IPC. Servicios	4,6	3,7	3,5	3,7	Oct.03
IPC. Energía	-0,2	1,5	-0,2	-1,8	Oct.03
IPC. Subyacente (IPSEBENE)	3,7	3,0	2,8	2,6	Oct.03
Diferencial IPC España/UE-15 (10)	1,5	1,2	1,0	0,9	Oct.03
Diferencial IPC España/UE-12 (10)	1,3	1,1	0,8	0,7	Oct.03
Salarios. Convenios Colectivos (11)	3,8	3,5	-	-	Oct.03
Coste salarial total por trabajador	3,9	4,5	4,9	4,2	IIT. 03
Deflactor del PIB p.m.	2002 III	2002 IV	2003 I	2003 II	2003 III
	4,6	4,9	4,4	4,1	3,9

(1) Período disponible. (2) Precios constantes y datos ciclo-tendencia. (3) Contribución al crecimiento del PIB, en puntos porcentuales. (4) Corregido de efectos estacionales y de calendario. (5) Corregido de los efectos calendario y temperatura. (6) Filtrado de calendario. (7) Saldos de respuesta en % (8) Unidades de moneda por euro. (9) Media del período para el que se dispone de datos sobre igual período del año anterior. (10) Diferencia entre las tasas de variación anual de España, UE-15 y UE-12. Obtenida a partir de los IPC armonizados de los respectivos países miembros. (11) Incorporado el impacto de las cláusulas de salvaguarda pactadas en el ejercicio anterior.

Fuente: Ministerio de Economía y Hacienda, Subdirección General de Análisis Económico; Banco de España; y Banco Central Europeo.