



CONFEDERACION
CANARIA
DE EMPRESARIOS



GOBIERNO DE CANARIAS
Consejería de Economía y Hacienda
Viceconsejería de Economía y Asuntos Económicos
con la Unión Europea
Dirección General de Promoción Económica (*)

Informe Mensual de Coyuntura Socioeconómica

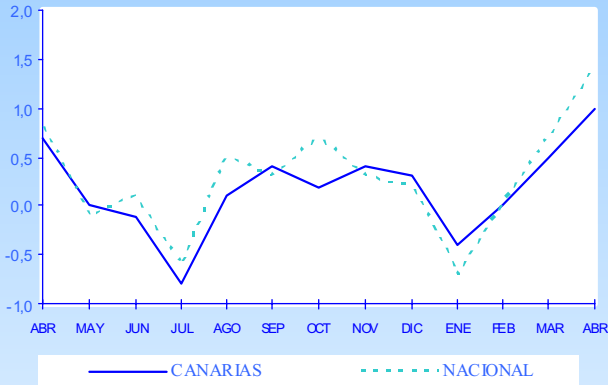
Mayo 2004

(*) Con la colaboración de la Dirección General de Promoción Económica
Consejería de Economía y Hacienda

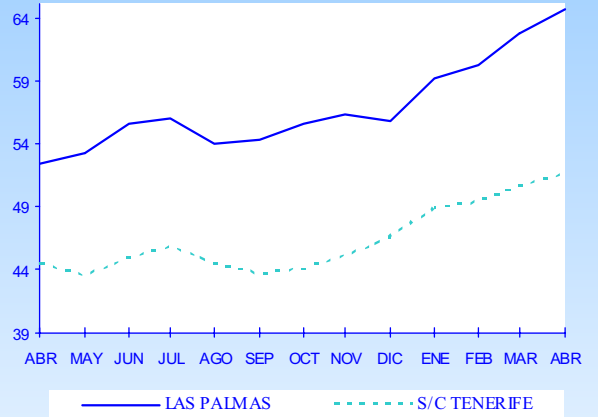
ÍNDICE

I.	ÍNDICE DE PRECIOS DE CONSUMO	5
II.	MERCADO LABORAL	
1.	PARO REGISTRADO	6
2.	CONTRATACIONES REGISTRADAS	8
III.	INDICADORES DE OFERTA Y DEMANDA	
1.	ENERGÍA ELÉCTRICA	9
2.	EXPORTACIONES DE TOMATES	10
3.	ACTIVIDAD DEL SECTOR TURÍSTICO	
A.	TURISTAS EXTRANJEROS ENTRADOS	11
B.	ENCUESTA DE OCUPACIÓN EN ALOJAMIENTOS TURÍSTICOS	16
	B.1. Número de viajeros entrados y estancia media	16
	B.2. Grado de ocupación y personal empleado	17
	B.3. Análisis provincial de los establecimientos hoteleros	18
C.	ÍNDICE DE PRECIOS HOTELEROS	19
4.	MATRICULACIONES DE VEHÍCULOS EN CANARIAS	20
5.	ÍNDICE DE COMERCIO AL POR MENOR	21
6.	CONSUMO INTERIOR DE PRODUCTOS PETROLÍFEROS	22
IV.	ESTADÍSTICA DE SOCIEDADES MERCANTILES	23
V.	INVERSIÓN EXTRANJERA EN ESPAÑA	24
VI.	CONCLUSIONES	25
ANEXO.	INDICADORES DE COYUNTURA DE LA ECONOMÍA ESPAÑOLA	

EVOLUCIÓN DEL IPC
(Var. mensual)



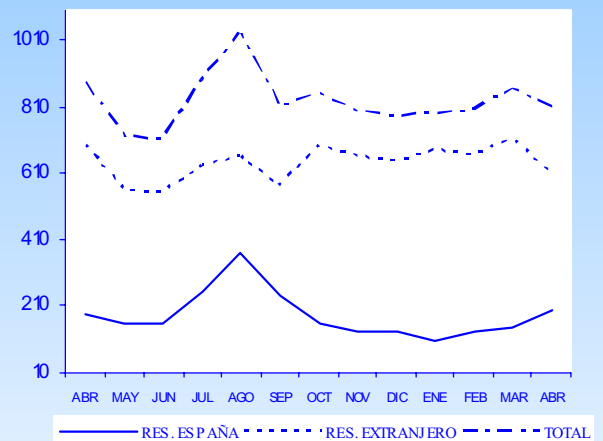
PARO REGISTRADO (miles)



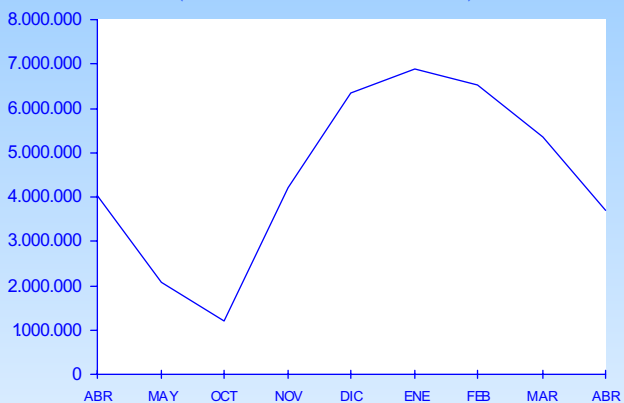
TURISTAS EXTRANJEROS ENTRADOS



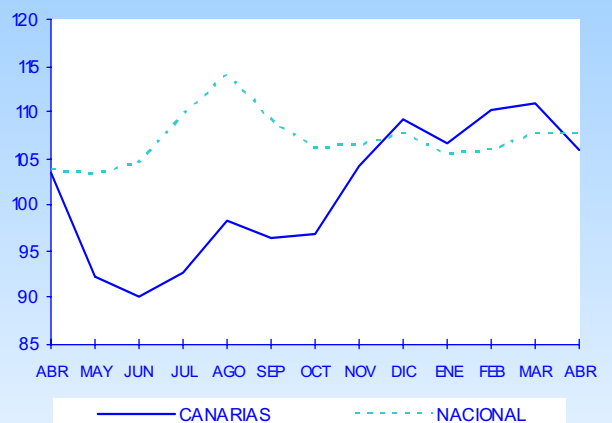
VIAJEROS SEGÚN PROCEDENCIA (miles)



EXPORTACIONES DE TOMATES.
(Tasa de variación interanual)



ÍNDICE DE PRECIOS HOTELEROS



I. IPC

A la luz de las estadísticas publicadas por el Instituto Nacional de Estadística, la inflación mensual en Canarias observa un ascenso del 1,0% con respecto al mes de marzo de 2003, incremento que se traslada, en términos interanuales, en un 1,7%. Este dato sitúa a Canarias como la comunidad menos inflacionista del territorio nacional.

Atendiendo al ámbito provincial, resulta ser Santa Cruz de Tenerife la que experimenta una variación en precios más moderada con respecto al mes precedente, con un ascenso del 0,8% , siendo este mismo valor superior en Las Palmas al situarse en un 1,2 por ciento.

En términos interanuales, ambas registran idéntica tasa, del 1,7%, que lógicamente coincide con el registro regional.

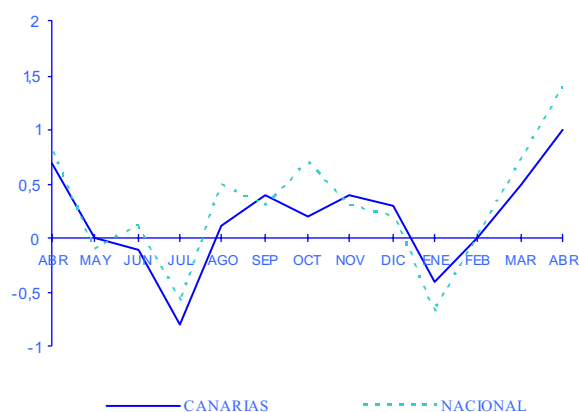
Por su parte, la inflación nacional cuantifica un ascenso durante el mes de referencia y con respecto marzo del 1,4%, mientras que en términos interanuales ésta se establece en el 2,7 por ciento.

Tras descontar los efectos asociados a las variaciones en los precios de los alimentos no elaborados y los productos energéticos obtenemos la denominada inflación subyacente, que para abril de 2003 presenta una variación interanual del 2,4%, con lo que se sitúa nuevamente debajo

de la tasa del índice general después de tres meses en el que se ha observado el comportamiento contrario.

Los principales responsables de la trayectoria alcista detectada a escala nacional durante los últimos doce meses son los grupos «Alimentos y Bebidas no Alcohólicas», con un 4,6% de ascenso, junto con «Enseñanza» y «Hoteles, Cafés y Restaurantes», que se elevan en un 4,0 por ciento.

Variación mensual del IPC.



En sentido contrario evolucionaron las «Comunicaciones», cuyos precios disminuyen en términos acumulados un 0,8%, y «Ocio y cultura», con una rebaja del 0,3 por ciento.

Tabla I.1. VARIACIÓN DEL ÍNDICE DE PRECIOS DE CONSUMO. Abril 2004

	CANARIAS			NACIONAL		
	Var. Mensual	Var. Interanual	Var. Acumulada	Var. Mensual	Var. Interanual	Var. Acumulada
ALIMENTOS Y BEBIDAS NO ALCOHÓLICAS	0,5	2,6	1,6	0,5	4,6	1,1
BEBIDAS ALCOHÓLICAS Y TABACO	1,9	9,1	6,3	0,1	1,3	0,5
VESTIDO y CALZADO	6,1	0,3	-0,6	9,3	1,7	-0,5
VIVIENDA	0,1	1,7	0,3	0,4	2,8	1,8
MENAJE	0,8	1,5	0,7	0,6	1,5	0,4
MEDICINA	0,4	-0,4	-1,1	0,3	0,1	-0,5
TRANSPORTE	1,2	1,7	2,7	1,0	2,7	3,5
COMUNICACIONES	0,8	-0,9	0,5	0,8	-0,8	0,5
OCIO Y CULTURA	0,7	-1,4	-0,5	1,0	-0,3	0,2
ENSEÑANZA	0,0	3,8	1,3	0,0	4,0	0,5
HOTELES, CAFÉS Y RESTAURANTES	0,4	1,7	0,9	0,7	4,0	2,3
OTROS	0,2	2,7	2,0	0,2	3,0	2,3
GENERAL	1,0	1,7	1,2	1,4	2,7	1,4

Fuente: INE
Elaboración propia

II.1. Paro registrado

Durante el mes de abril de 2004 el paro registrado en las listas del INEM en la Comunidad Autónoma de Canarias ascendió a 115.974 desempleados, lo que significa en términos absolutos un ascenso de 2.594 personas, esto es, un 2,29% superior al valor registrado durante el mes inmediatamente anterior. En términos interanuales, se observa, igualmente, un aumento en los registros de demandantes de empleo, computándose éste en un total de 19.183 parados, que se corresponden con un incremento del 19,82%, superior al calculado en el ámbito nacional, donde se cuantifica una subida del 2,85 por ciento.

Por provincias, y aunque se han dado incrementos en los dos ámbitos considerados, cabe resaltar que es en la provincia de Las Palmas donde se ha registrado una tasa de variación mensual superior, cifrada en torno al 2,92%, frente al ascenso registrado en la provincia occidental donde alcanzó el 1,50 por ciento.

De igual forma podemos emprender el análisis en términos interanuales pues en la provincia de Las Palmas se ha registrado el incremento de mayor intensidad, en torno a un 23,16%, superior en más de 7 punto porcentuales al aumento contabilizado en la provincia más occidental donde los 7.036 nuevos inscritos respecto del mismo mes de 2003,

han supuesto un incremento de un 15,87 por ciento.

Profundizando en los principales aspectos que caracterizaron la evolución del desempleo en Canarias durante el mes de referencia, observamos en las **tablas II.1.1 y II.1.2** las cifras de parados según el segmento productivo en el que circunscriben su actividad, así como en función del sexo del demandante de empleo, obteniendo de esta forma los siguientes resultados.

Con relación a la cifra de parados calculada durante el mes anterior, el signo positivo marca la tónica general de la evolución en todos los sectores productivos, destacando sobre el resto el incremento experimentado por el sector agrícola que cerró el cuarto mes del año con un aumento del desempleo de un 7,58%, consecuencia directa del aumento contabilizado en la provincia oriental que superó el 12 por ciento mensual.

En cuanto a lo acontecido en el resto de sectores, han sido la rama de servicios, con una variación positiva de un 2,74% y la construcción con un 1,37%, los que han registrado mayores incrementos respecto del mes anterior. A ellos le siguen el colectivo «sin empleo anterior» con un aumento del desempleo de un 0,78% y el sector industrial con un ligero 0,53 por ciento.

Ampliando ahora el análisis a la comparativa interanual, tomando como referencia los valores registrado durante

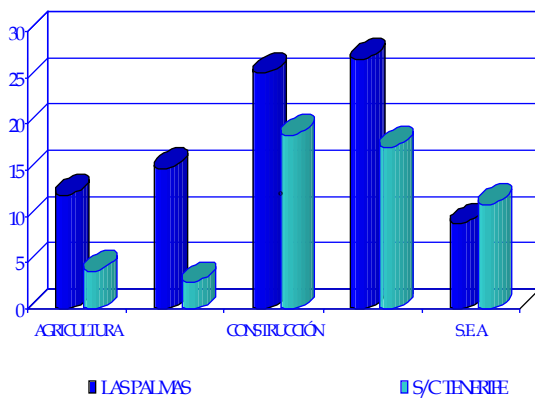
Tabla II.1.1. PARO REGISTRADO POR SECTORES ECONÓMICOS

	ABR. 03	MAR. 04	ABR. 04	Variación mensual		Variación interanual	
				Diferencia	%	Diferencia	%
AGRICULTURA							
LAS PALMAS	1.609	1.612	1.807	195	12,10	198	12,31
S/C TENERIFE	991	1.027	1.032	5	0,49	41	4,14
CANARIAS	2.600	2.639	2.839	200	7,58	239	9,19
INDUSTRIA							
LAS PALMAS	2.542	2.906	2.929	23	0,79	387	15,22
S/C TENERIFE	2.517	2.584	2.590	6	0,23	73	2,90
CANARIAS	5.059	5.490	5.519	29	0,53	460	9,09
CONSTRUCCION							
LAS PALMAS	6.959	8.686	8.739	53	0,61	1.780	25,58
S/C TENERIFE	7.114	8.276	8.455	179	2,16	1.341	18,85
CANARIAS	14.073	16.962	17.194	232	1,37	3.121	22,18
SERVICIOS							
LAS PALMAS	33.419	40.964	42.468	1.504	3,67	9.049	27,08
S/C TENERIFE	28.232	32.673	33.188	515	1,58	4.956	17,55
CANARIAS	61.651	73.637	75.656	2.019	2,74	14.005	22,72
S.E.A.							
LAS PALMAS	7.913	8.586	8.646	60	0,70	733	9,26
S/C TENERIFE	5.495	6.066	6.120	54	0,89	625	11,37
CANARIAS	13.408	14.652	14.766	114	0,78	1.358	10,13
TOTAL							
LAS PALMAS	52.442	62.754	64.589	1.835	2,92	12.147	23,16
S/C TENERIFE	44.349	50.626	51.385	759	1,50	7.036	15,87
CANARIAS	96.791	113.380	115.974	2.594	2,29	19.183	19,82

Fuente: INEM
Elaboración propia.

el mes de abril del pasado ejercicio, cabría destacar los incrementos registrados en las actividades encuadradas dentro del sector servicios y la construcción cifrados en torno a un 22,72% y un 22,18%, respectivamente, comportamiento que obedece en ambos casos a la peor evolución que ha mostrado el dato en la provincia oriental.

Tasa de variación interanual del paro.



A estos aumentos les siguieron los incrementos observados en el desempleo del colectivo «sin empleo anterior» donde se obtuvo una tasa interanual de un 10,13% y los obtenidos en el sector agrícola e industrial

con aumentos que oscilaron entre el 9,19% del primero y el 9,09% del último.

Atendiendo al sexo del demandante de empleo, el paro registrado en Canarias durante el último mes de abril se tasa en 50.556 varones y 65.418 mujeres. En el primero de los casos, cabría apuntar que de los 590 hombres que han pasado a engrosar las listas de desempleo en Canarias durante este último mes, 434 corresponden al sector servicios y 106 al sector de la construcción.

Por su parte, en lo que afecta al desempleo femenino, durante el mes de referencia se han inscrito un total de 2.004 nuevas mujeres en las listas oficiales de desempleo, adscribiéndose la amplia mayoría, esto es, el 79% del total, a alguna actividad del sector servicios.

Por provincias, el análisis de las estadísticas proporcionadas por el INEM refleja en Las Palmas un aumento del desempleo que se tasa en 458 hombres y 1.377 mujeres, evidenciando así un diferencial en el comportamiento del desempleo respecto de la provincia de Santa Cruz de Tenerife donde se ha cerrado el mes con ascensos más moderados que han oscilado entre los 132 individuos en que se vió incrementado el colectivo masculino y las 627 personas en que creció el femenino.

Tabla II.1.2. PARO REGISTRADO SEGÚN SEXO.

	HOMBRES		MUJERES		Diferencia mensual	
	MAR. 04	ABR. 04	MAR. 04	ABR. 04	HOMBRES	MUJERES
AGRICULTURA						
LAS PALMAS	442	470	1.170	1.337	28	167
S/C TENERIFE	403	392	624	640	-11	16
CANARIAS	845	862	1.794	1.977	17	183
INDUSTRIA						
LAS PALMAS	1.623	1.606	1.283	1.323	-17	40
S/C TENERIFE	1.450	1.452	1.134	1.138	2	4
CANARIAS	3.073	3.058	2.417	2.461	-15	44
CONSTRUCCION						
LAS PALMAS	7.949	7.980	737	759	31	22
S/C TENERIFE	7.101	7.176	1.175	1.279	75	104
CANARIAS	15.050	15.156	1.912	2.038	106	126
SERVICIOS						
LAS PALMAS	15.127	15.513	25.837	26.955	386	1.118
S/C TENERIFE	11.333	11.381	21.340	21.807	48	467
CANARIAS	26.460	26.894	47.177	48.762	434	1.585
S.E.A.						
LAS PALMAS	2.587	2.617	5.999	6.029	30	30
S/C TENERIFE	1.951	1.969	4.115	4.151	18	36
CANARIAS	4.538	4.586	10.114	10.180	48	66
TOTAL						
LAS PALMAS	27.728	28.186	35.026	36.403	458	1.377
S/C TENERIFE	22.238	22.370	28.388	29.015	132	627
CANARIAS	49.966	50.556	63.414	65.418	590	2.004

Fuente: INEM
Elaboración propia.

II.2. Contrataciones registradas

Durante el mes de abril de 2004, el volumen de contrataciones realizadas en las oficinas del INEM en Canarias descendió en un 12,27% mensual, resultando finalmente la cifra total de los contratos formalizados en 51.079 unidades.

Atendiendo a los datos de la **tabla II.2.1**, la evolución seguida en cada provincia pone de manifiesto un comportamiento de idéntico signo en los dos ámbitos considerados, observándose en Santa Cruz de Tenerife un decremento de la contratación del 13,14%, superior en casi dos puntos porcentuales al descenso experimentado en la provincia de Las Palmas donde la tasa alcanzó el 11,30 por ciento.

En términos absolutos, estas disminuciones se traducen en un total de 7.142 contratos menos en todo el archipiélago, de los cuales 3.584 corresponden al descenso experimentado en las islas más occidentales y el resto, otros 3.558 contratos a la caída registrada en la provincia oriental.

A escala regional, y analizando cada una de las ramas de actividad, se puede observar una trayectoria común de descensos relativos en todos los sectores, destaca sobre el resto la disminución registrada en el sector agrario que cerró el mes con un 19,33% menos de contratación, tasa a

la que ha seguido el descenso protagonizado por el sector de la construcción estimado en torno a un 15,65% así como la actividad industrial y el sector servicios que observaron una caída en la formalización de los contratos que oscila entre el 12,87% del primero y el 11,11% del segundo.

En términos absolutos, el sector servicios, con un total de 38.071 registros, concentra casi el 75% de los contratos firmados en el mes de abril en el conjunto del archipiélago, seguido de construcción donde se firmó el 21,09 por ciento.

Según su tipología, durante este último mes, los contratos formativos han experimentado el único ascenso, en torno a un 38,64% más de los firmados en el mes de marzo. En cambio, el resto de modelos han experimentado descensos como los experimentados por la contratación por duración determinada o con carácter indefinido y que oscilaron entre el 12,08% y el 13,94%, respectivamente.

La contratación en prácticas, por su parte, ha experimentado el mayor descenso, con una tasa mensual negativa del 27,12% como consecuencia de la mayor caída en la contratación de esta modalidad observada en la provincia Las Palmas.

Concluido el primer cuatrimestre del año, la modalidad de duración determinada aparece como la más extendida a la hora de formalizar un contrato en las islas pues representa el 88,06% del volumen total suscrito en el archipiélago.

Tabla II.2.1 VARIACIÓN MENSUAL DE LAS CONTRATACIONES POR SECTOR ECONÓMICO.*

	MAR.04	ABR.04	Diferencia	Var.
AGRICULTURA				
LAS PALMAS	348	247	-101	-29,02
S/C TENERIFE	366	329	-37	-10,11
CANARIAS	714	576	-138	-19,33
INDUSTRIA				
LAS PALMAS	1.060	914	-146	-13,77
S/C TENERIFE	844	745	-99	-11,73
CANARIAS	1.904	1.659	-245	-12,87
CONSTRUCCION				
LAS PALMAS	6.772	5.687	-1.085	-16,02
S/C TENERIFE	6.000	5.086	-914	-15,23
CANARIAS	12.772	10.773	-1.999	-15,65
SERVICIOS				
LAS PALMAS	23.306	21.080	-2.226	-9,55
S/C TENERIFE	19.525	16.991	-2.534	-12,98
CANARIAS	42.831	38.071	-4.760	-11,11
TOTAL				
LAS PALMAS	31.486	27.928	-3.558	-11,30
S/C TENERIFE	26.735	23.151	-3.584	-13,41
CANARIAS	58.221	51.079	-7.142	-12,27

Fuente: INEM

Elaboración propia

*Las cifras correspondientes a la provincia de Las Palmas no incluyen las contrataciones del Instituto Social de la Marina

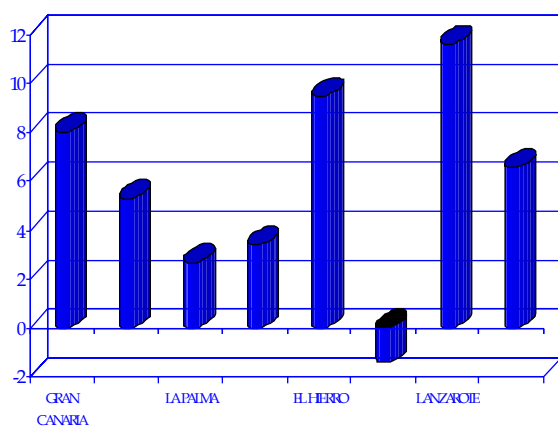
Tabla II.2.2 VARIACIÓN MENSUAL DE LAS CONTRATACIONES POR TIPO DE CONTRATO.*

	MAR.04	ABR.04	Diferencia	Var.
INDEFINIDOS				
LAS PALMAS	3.864	3.324	-540	-13,98
S/C TENERIFE	2.957	2.546	-411	-13,90
CANARIAS	6.821	5.870	-951	-13,94
DURAC. DETERM.				
LAS PALMAS	27.463	24.454	-3.009	-10,96
S/C TENERIFE	23.672	20.504	-3.168	-13,38
CANARIAS	51.135	44.958	-6.177	-12,08
EN PRACTICAS				
LAS PALMAS	104	65	-39	-37,50
S/C TENERIFE	73	64	-9	-12,33
CANARIAS	177	129	-48	-27,12
FORMACION				
LAS PALMAS	55	85	30	54,55
S/C TENERIFE	33	37	4	12,12
CANARIAS	88	122	34	38,64
TOTAL				
LAS PALMAS	31.486	27.928	-3.558	-11,30
S/C TENERIFE	26.735	23.151	-3.584	-13,41
CANARIAS	58.221	51.079	-7.142	-12,27

III.1 Energía eléctrica

Según los datos facilitados por UNELCO, la energía eléctrica disponible durante el mes de abril en Canarias ascendía a 630.908 Mwh, lo que se traduce en un aumento del 6,56% con respecto al mismo mes de 2003.

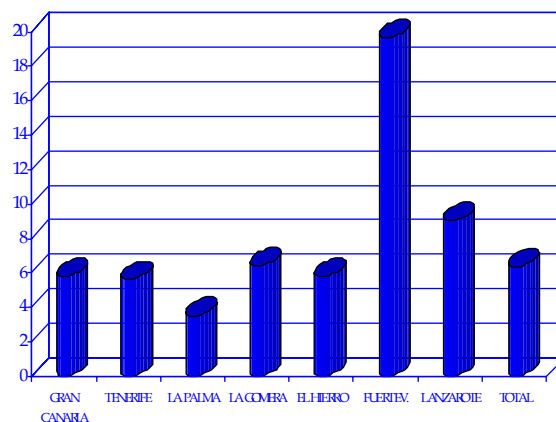
Tasa de variación interanual de la energía disponible.



Por islas y en términos interanuales, puede observarse un crecimiento generalizado en todo el archipiélago a excepción de la isla de Fuerteventura donde el cuarto mes del año se cerró con un descenso de la energía disponible de un 1,40% respecto del mes de abril del ejercicio precedente.

En cuanto al resto de ámbitos insulares ha destacado, por su intensidad relativa, el incremento obtenido en Lanzarote

Tasa de variación interanual del número de clientes.



donde la tasa interanual alcanzó el 11,60%, seguido de El Hierro y Gran Canaria que registran variaciones del orden del 9,47% y del 8,02%, respectivamente. Por su parte, las islas de Tenerife, La Gomera y La Palma finalizaron el mes con aumentos más moderados del orden del 5,29% la primera, del 3,39% la segunda y del 2,68% la última.

Respecto al número de abonados en Canarias, éste ha registrado durante el mes de referencia un ascenso interanual cuantificado en un 6,36%, pasando de los 908.604 clientes de abril de 2003 a los 966.402 consumidores actuales. A diferencia del caso anterior, en este caso es la isla de Fuerteventura la que ha registrado el mayor aumento interanual, en torno a un 19,71%, muy superior al 9,0% registrado en Lanzarote, segunda en la lista de ascensos.

Tabla III.1.1 ENERGIA DISPONIBLE (Mwh)

	ABR.03	ABR.04	Var. Interanual
GRAN CANARIA	246.358	266.116	8,02
TENERIFE	228.368	240.449	5,29
LA PALMA	16.671	17.118	2,68
LA GOMERA	4.721	4.881	3,39
EL HIERRO	2.250	2.463	9,47
FUERTEVENTURA	36.053	35.547	-1,40
LANZAROTE	57.646	64.334	11,60
TOTAL	592.067	630.908	6,56

Tabla III.1.2 NUMERO DE CLIENTES

	ABR.03	ABR.04	Var. Interanual
GRAN CANARIA	378.143	400.102	5,81
TENERIFE	378.350	399.565	5,61
LA PALMA	42.159	43.644	3,52
LA GOMERA	11.856	12.614	6,39
EL HIERRO	5.717	6.048	5,79
FUERTEVENTURA	34.885	41.760	19,71
LANZAROTE	57.494	62.669	9,00
TOTAL	908.604	966.402	6,36

Fuente: UNELCO
Elaboración propia.

III.2. Exportaciones de tomates

En el presente apartado se realiza una breve descripción de lo acontecido en el sector agrícola del tomate atendiendo a los datos disponibles durante las semanas que comprenden el último mes de abril de 2004.

Las ventas de tomates fuera de las Islas, destinadas tanto al mercado nacional como al extranjero, alcanzaron, durante el mes que nos ocupa un volumen total de 3.696.491 bultos de 6 kg., lo que, con respecto a idéntico periodo de 2003, supone un descenso del nivel de exportación de 358.859 bultos, lo que se traduce, en términos relativos, en una variación negativa del 8,85 por ciento interanual.

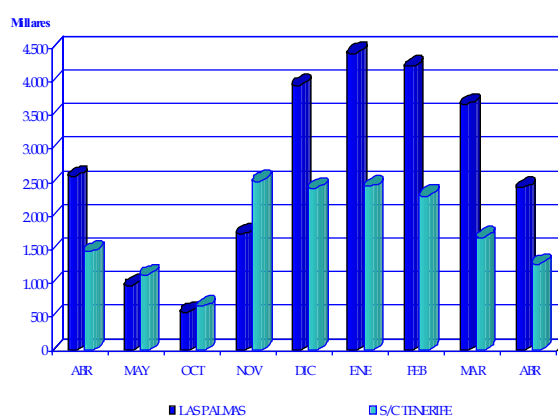
Analizando los datos por provincias que exponemos en el gráfico siguiente, puede observarse que los más de 2,4 millones de bultos sellados en origen en la provincia de Las Palmas han supuesto, durante el mes de referencia, una mejora en la cuota de mercado de estas exportaciones de algo más de un punto y medio porcentual, respecto del mismo mes de la zafra anterior, quedando finalmente establecidas en un 65,33% del total de las exportaciones de Canarias del mes de abril, mientras que la provincia de Santa Cruz de Tenerife, con 1,2 millones de bultos contabilizados concentra el 34,67% restante.

Continuando con nuestro análisis, la evolución acaecida durante el mes de referencia, viene marcada por un comportamiento similar en signo aunque diferente en intensidad en cada ámbito, pues mientras la provincia de Las Palmas cerraba el mes de abril con un descenso en las cifras de exportación del 6,55% respecto de idéntico

periodo del ejercicio precedente, la provincia occidental registraba, por contra, una disminución del 12,88 por ciento.

Si ampliamos el análisis al total exportado desde el comienzo de la zafra, tomando para ello la semana 39 como referente, podemos observar cómo las tasas obtenidas en el estudio comparativo acumulado pone de manifiesto un comportamiento igualmente diferenciado, donde la provincia de Las Palmas, con casi 10,2 millones de bultos contabiliza un aumento de un 10,81%, mientras en Santa Cruz de Tenerife, en lo que va zafra se ha incrementado la exportación en torno a un 0,05 por ciento.

Evolución de la exportación de tomates



De lo anterior se deriva un ascenso global del total exportado desde Canarias desde comienzo de la zafra, que se ha estimado en un 6,92%, cifrándose el total registrado en 15,549 millones de bultos de 6 kg, lo que supera en algo más de un millón de bultos la cifra registrada durante la zafra anterior.

Tabla III.2.1 EXPORTACIONES DE TOMATES

ORIGEN	ABRIL (semanas 13 a 16)			Acumulado de la zafra*		
	2003	2004	Var. Interanual	2003	2004	Var. Acumulada
LAS PALMAS	2.584.259	2.414.921	-6,55	9.284.171	10.288.172	10,81
S/C DE TENERIFE	1.471.091	1.281.570	-12,88	5.258.562	5.261.282	0,05
TOTAL CANARIAS	4.055.350	3.696.491	-8,85	14.542.733	15.549.454	6,92

(*) Para homogeneizar los datos tomamos como inicio de la zafra los datos de la semana 39

FUENTE: FEDEX

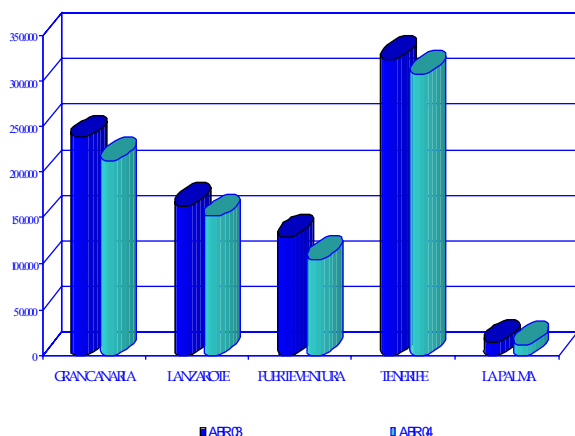
Elaboración propia

III.3.A. Entrada de turistas extranjeros

Durante el mes de abril de 2004, llegaron al archipiélago canario un total de 789.952 turistas extranjeros, según los datos elaborados por la Consejería de Turismo del Gobierno de Canarias, lo que supone un descenso del 9,19% con respecto al mismo mes del año anterior.

Por provincias, y circunscribiéndonos a la comparativa de carácter interanual, se observa un comportamiento del mismo signo en los dos ámbitos considerados, registrándose en Las Palmas una caída del 11,54%, mientras que en Santa Cruz de Tenerife la reducción se sitúa en el 5,50 por ciento.

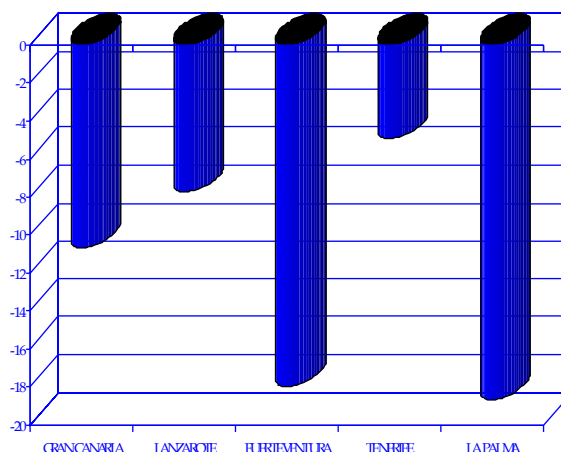
Turistas extranjeros entrados en Canarias.



Concretando el análisis a cada una de las islas, debe destacarse, en primer lugar, que el 66,02% de los

visitantes son recibidos por Gran Canaria y Tenerife que, de forma individual, representan un 26,95% y 39,07%, respectivamente, del total de turistas llegados al archipiélago durante el mes de referencia.

Tasa de variación interanual de turistas extranjeros.



El descenso de las cifras de turistas en términos interanuales descrito con anterioridad se repite en todas y cada una de las realidades insulares, resultando los más llamativos, por su dimensión relativa, los acontecidos en la Palma (-18,64%), Fuerteventura (-18,01%) y Gran Canaria, computando esta última un recorte del 10,65%. Más moderados resultaron los descensos de Lanzarote, con una variación negativa del 7,75% y Tenerife, que cierra el mes con un 4,94% de turistas menos que en abril de 2003.

El balance acumulado de la entrada de turistas en lo que va de año deja entrever un descenso general cifrado en torno a un 3,44% como consecuencia de la caída que ha

Tabla III.3.A.1 NUMERO DE TURISTAS EXTRANJEROS ENTRADOS EN LAS ISLAS

	ABR.03	MAR.04	ABR.04	2003	2004	Var. Mensual	Var. Interanual	Var. Acumulada
GRAN CANARIA	238.239	275.137	212.866	1.070.325	1.020.837	-22,63	-10,65	-4,62
LANZAROTE	164.101	156.726	151.382	637.740	599.748	-3,41	-7,75	-5,96
FUERTEVENTURA	129.139	130.294	105.877	497.137	450.424	-18,74	-18,01	-9,40
TOTAL LAS PALMAS	531.479	562.157	470.125	2.205.202	2.071.009	-16,37	-11,54	-6,09
TENERIFE	324.727	334.585	308.673	1.307.933	1.324.625	-7,74	-4,94	1,28
LA PALMA	13.710	14.815	11.154	56.730	51.421	-24,71	-18,64	-9,36
TOTAL S/C TENERIFE	338.437	349.400	319.827	1.364.663	1.376.046	-8,46	-5,50	0,83
TOTAL CANARIAS	869.916	911.557	789.952	3.569.865	3.447.055	-13,34	-9,19	-3,44

FUENTE: Consejería de Turismo
Elaboración propia

experimentado este dato en todas las islas a excepción de Tenerife que cierra el primer cuatrimestre con un ligero aumento del 1,28% respecto del mismo periodo del ejercicio precedente.

Trasladando el análisis a una evaluación según la procedencia de los turistas, las dos nacionalidades que en conjunto aglutinan el mayor porcentaje de entradas al archipiélago durante el primer mes del ejercicio en curso (un 69,55% sobre el total), son, por este orden, británicos y alemanes. Dentro de este grupo, cabe resaltar el descenso observado del turismo procedente del país germano, que alcanza una minoración relativa del 22,54% equivalente a 60.377 personas menos, resultando más moderado en los de procedencia británica (-1,00%), que tan solo reducen sus visitas en 3.454 unidades.

Este mismo análisis bien podría trasladarse al ámbito provincial de no ser por el ligero aumento registrado por la entrada de turismo británico en las islas más occidentales, cifrado en torno a 0,63% lo que se traduce en un incremento de algo más de mil visitantes respecto al mes de abril de 2003.

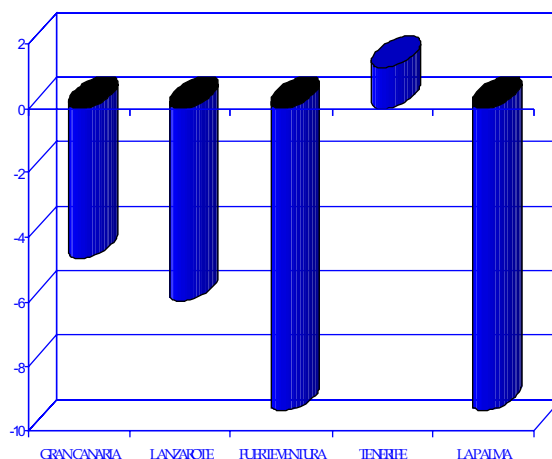
Tabla III.3.A.2 TURISTAS EXTRANJEROS ENTRADOS EN CANARIAS POR NACIONALIDAD. CANARIAS

	ABR.03	ABR. 04	Var. Interanual	Var. Acumulada
Alemania	267.891	207.514	-22,54	-10,38
Austria	10.373	12.273	18,32	16,60
Bélgica	23.514	20.142	-14,34	-6,59
Dinamarca	15.338	16.529	7,77	1,98
Fed. Rusa	2.796	4.831	72,78	62,48
Finlandia	14.167	13.067	-7,76	-1,82
Francia	16.105	13.904	-13,67	-14,04
Reino Unido	345.343	341.889	-1,00	0,83
Holanda	42.150	38.126	-9,55	-7,23
Irlanda	25.986	28.944	11,38	7,30
Italia	19.983	13.096	-34,46	-12,90
Noruega	22.168	21.363	-3,63	7,99
Rep. Checa	3.951	3.663	-7,29	-27,75
Polonia	1.407	1.044	-25,80	-38,18
Suecia	32.407	29.935	-7,63	-6,89
Suiza	11.268	8.743	-22,41	-20,11
Otros	15.069	14.889	-1,19	10,82
Total	869.916	789.952	-9,19	-3,44

Fuente: Consejería de Turismo y Transportes

La afluencia de turismo germano ha mostrado un descenso generalizado en ambas provincias aunque con mayor intensidad en Las Palmas donde la tasa negativa alcanzó el 23,70%, superando así en más de 3 puntos porcentuales la caída experimentada en las islas más occidentales.

Tasa de variación acumulada de turistas extranjeros.



No obstante, el comportamiento de estos dos mercados emisores en términos acumulados, durante los cuatro primeros meses del año, parece mostrarse un tanto más moderado registrándose así tasas de descensos, en lo que respecta al turismo alemán que oscilan entre el 13,18% en la provincia oriental y el 3,94% en Santa Cruz de Tenerife. Por su parte, en lo que afecta al turismo británico, éste ha sumado un descenso del 2,57% durante los cuatro primeros meses del año en Las Palmas que contrasta el incremento del 4,70% que el mismo mercado ha registrado en la provincia occidental.

Llegados a este punto, cabe hacer también un pequeño apunte al respecto de otros mercados emisores que, si bien aún no representan un volumen importante en cuantía, si despiertan cierto interés por su evolución. En concreto, aquel segmento que ha registrado el mayor incremento interanual durante el pasado mes de abril ha sido el procedente de la Federación Rusa con una variación superior al 70%, seguido del turismo austriaco que cierra el mes con un aumento cercano al 20 por ciento.

Por el contrario, los mayores descensos han venido marcados por el turista italiano, con una disminución del 34,46% y el procedente de Polonia que desciende en un 25,80% respecto del mes de abril de 2003.

ENTRADA DE TURISTAS EXTRANJEROS POR PROVINCIAS.

Tabla III.3.A.3 TURISTAS EXTRANJEROS ENTRADOS POR NACIONALIDAD. LAS PALMAS

	ABR.03	ABR. 04	Var. Interanual	Var. Acumulada
Alemania	187.877	143.350	-23,70	-13,18
Austria	6.181	8.128	31,50	29,75
Bélgica	10.292	8.305	-19,31	-13,94
Dinamarca	10.356	10.328	-0,27	-5,34
Federación Rusa	0	90	-	19,75
Finlandia	9.505	7.547	-20,60	-6,23
Francia	2.969	2.719	-8,42	-8,14
Reino Unido	181.314	176.826	-2,48	-2,57
Holanda	28.882	24.888	-13,83	-7,25
Irlanda	22.162	25.113	13,32	8,63
Italia	9.825	6.032	-38,61	-17,01
Noruega	17.529	16.849	-3,88	7,63
República Checa	2.620	2.443	-6,76	-30,11
Polonia	459	201	-56,21	-79,03
Suecia	23.411	21.649	-7,53	-6,61
Suiza	7.941	6.258	-21,19	-16,30
Otros	10.156	9.399	-7,45	5,99
Total	531.479	470.125	-11,54	-6,09

Tabla III.3.A.4 TURISTAS EXTRANJEROS ENTRADOS POR NACIONALIDAD. S/C TENERIFE

	ABR.03	ABR. 04	Var. Interanual	Var. Acumulada
Alemania	80.014	64.164	-19,81	-3,94
Austria	4.192	4.145	-1,12	-3,26
Bélgica	13.222	11.837	-10,47	-1,60
Dinamarca	4.982	6.201	24,47	16,21
Federación Rusa	2.796	4.741	69,56	63,29
Finlandia	4.662	5.520	18,40	5,46
Francia	13.136	11.185	-14,85	-15,70
Reino Unido	164.029	165.063	0,63	4,70
Holanda	13.268	13.238	-0,23	-7,18
Irlanda	3.824	3.831	0,18	-0,97
Italia	10.158	7.064	-30,46	-10,12
Noruega	4.639	4.514	-2,69	9,22
República Checa	1.331	1.220	-8,34	-21,86
Polonia	948	843	-11,08	8,25
Suecia	8.996	8.286	-7,89	-7,63
Suiza	3.327	2.485	-25,31	-28,68
Otros	4.913	5.490	11,74	21,20
Total	338.437	319.827	-5,50	0,83

Fuente: Consejería de Turismo y Transportes
Elaboración propia

ENTRADA DE TURISTAS EXTRANJEROS EN ISLAS CAPITALINAS.

Tabla III.3.A.5 TURISTAS EXTRANJEROS ENTRADOS EN TENERIFE Tabla III.3.A.6 TURISTAS EXTRANJEROS ENTRADOS EN GRAN CANARIA

	ABR.03	ABR. 04	Var. Interanual	Var. Acumulada	ABR.03	ABR. 04	Var. Interanual	Var. Acumulada
Alemania	69.526	56.183	-19,19	-3,07	74.621	60.162	-19,38	-8,99
Austria	4.192	4.145	-1,12	-3,26	4.497	4.535	0,85	1,16
Bélgica	12.655	11.301	-10,70	-1,05	5.703	4.526	-20,64	-7,61
Dinamarca	4.982	6.201	24,47	16,21	7.938	7.645	-3,69	-5,36
Federación Rusa	2.796	4.741	69,56	63,29	0	90	-	19,75
Finlandia	4.662	5.520	18,40	5,46	6.472	5.636	-12,92	-1,35
Francia	13.136	11.185	-14,85	-15,70	1.514	1.451	-4,16	-8,28
Reino Unido	163.358	164.480	0,69	4,84	61.377	57.985	-5,53	-7,12
Holanda	11.534	11.459	-0,65	-8,28	17.441	14.770	-15,31	-4,93
Irlanda	3.824	3.831	0,18	-0,97	8.069	8.473	5,01	-5,47
Italia	10.158	7.064	-30,46	-10,12	4.224	2.522	-40,29	-10,04
Noruega	4.639	4.514	-2,69	9,22	14.106	14.278	1,22	14,40
República Checa	1.331	1.220	-8,34	-21,86	1.428	1.305	-8,61	-38,27
Polonia	948	843	-11,08	8,25	90	201	123,33	-29,24
Suecia	8.996	8.286	-7,89	-7,63	17.726	17.201	-2,96	-1,91
Suiza	3.077	2.210	-28,18	-30,76	5.377	4.189	-22,09	-10,74
Otros	4.913	5.490	11,74	22,90	7.656	7.897	3,15	9,84
Total	324.727	308.673	-4,94	1,28	238.239	212.866	-10,65	-4,62

Fuente: Consjería de Turismo y Transportes

Elaboración propia

ENTRADA DE TURISTAS EXTRANJEROS EN ISLAS NO CAPITALINAS.

Tabla III.3.A.7 TURISTAS EXTRANJEROS ENTRADOS EN FUERTEVENTURA

	ABR.03	ABR.04	Var. Intermanual	Var. Acumulada
Alemania	67.259	52.411	-22,08	-14,12
Austria	577	2.200	281,28	273,28
Bélgica	1.548	1.302	-15,89	-25,67
Dinamarca	395	367	-7,09	-36,29
Federación Rusa	0	0	-	-
Finlandia	1.063	618	-41,86	-34,31
Francia	659	641	-2,73	1,26
Reino Unido	42.235	34.919	-17,32	-1,06
Holanda	5.053	4.878	-3,46	-7,20
Irlanda	2.395	3.129	30,65	39,20
Italia	1.798	1.966	9,34	18,64
Noruega	669	335	-49,93	-43,23
República Checa	596	744	24,83	0,36
Polonia	369	0	-100,00	-97,31
Suecia	2.647	840	-68,27	-46,28
Suiza	866	691	-20,21	-49,55
Otros	1.010	836	-17,23	11,29
Total	129.139	105.877	-18,01	-9,40

Tabla III.3.A.8 TURISTAS EXTRANJEROS ENTRADOS EN LANZAROTE

	ABR.03	ABR.04	Var. Intermanual	Var. Acumulada
Alemania	45.997	30.777	-33,09	-19,64
Austria	1.107	1.393	25,84	1,26
Bélgica	3.041	2.477	-18,55	-19,72
Dinamarca	2.023	2.316	14,48	11,21
Federación Rusa	0	0	-	-
Finlandia	1.970	1.293	-34,37	-3,64
Francia	796	627	-21,23	-15,88
Reino Unido	77.702	83.922	8,00	0,31
Holanda	6.388	5.240	-17,97	-13,23
Irlanda	11.698	13.511	15,50	12,11
Italia	3.803	1.544	-59,40	-44,34
Noruega	2.754	2.236	-18,81	-8,09
República Checa	596	394	-33,89	-35,73
Polonia	0	0	-	-
Suecia	3.038	3.608	18,76	2,52
Suiza	1.698	1.378	-18,85	-16,71
Otros	1.490	666	-55,30	-30,04
Total	164.101	151.382	-7,75	-5,96

Tabla III.3.A.9 TURISTAS EXTRANJEROS ENTRADOS EN LA PALMA

	ABR.03	ABR.04	Var. Intermanual	Var. Acumulada
Alemania	10.488	7.981	-23,90	-9,98
Austria	0	0	-	-
Bélgica	567	536	-5,47	-12,41
Dinamarca	0	0	-	-
Federación Rusa	0	0	-	-
Finlandia	0	0	-	-
Francia	0	0	-	-
Reino Unido	671	583	-13,11	-19,98
Holanda	1.734	1.779	2,60	-1,99
Irlanda	0	0	-	-
Italia	0	0	-	-
Noruega	0	0	-	-
República Checa	0	0	-	-
Polonia	0	0	-	-
Suecia	0	0	-	-
Suiza	250	275	10,00	-5,98
Otros	0	0	-	-32,44
Total	13.710	11.154	-18,64	-9,36

Fuente: Consejería de Turismo y Transportes
Elaboración propia

III.3.B. Encuesta de ocupación en alojamientos turísticos

B.1 Número de viajeros entrados y estancia media.

Durante el mes de abril de 2004 se alojaron en los establecimientos de las islas un total de 808.687 viajeros, lo que supone un descenso interanual del 8,25%, que equivale, en términos absolutos a la contabilización de 72.758 visitantes menos.

Sobre este total, 75,21% proceden del extranjero, proveniente el restante 24,79% del propio territorio nacional. Distinguiendo la evolución de uno y otro grupo, observamos que en el caso de los residentes en España tiene lugar un ascenso interanual del 6,18%, mientras que, por el contrario, el turista extranjero presenta un descenso cuantificado en un 12,19 por ciento.

En términos acumulados, cabe apreciar un comportamiento diferenciado entre ambas procedencias, así, mientras el turismo nacional experimenta un crecimiento acumulado del 9,47%, el procedente del extranjero cifra al término del cuarto mes del ejercicio con un descenso del 6,94 por ciento.

En cuanto a las pernoctaciones, éstas computan una minoración del 10,50% interanual, siendo en el sector extrahotelero donde se ha dejado notar con mayor intensidad, al registrar una minoración del 14,01%, frente al descenso más moderado observado en la planta hotelera, del orden del 6,21 por ciento.

Centrándonos en la evolución del sector extrahotelero cabría hacer mención el ascenso mensual (99,14%) que ha experimentado el turismo nacional, coincidiendo con el periodo vacacional de semana santa, tornándose en descenso si observamos el valor obtenido por los turistas extranjeros (-15,99%). Los anteriores resultados son un reflejo de lo acontecido en lo que llevamos de año, pues mientras el visitante residente en España cierra el primer cuatrimestre del año con un incremento del 7,40%, el foráneo reduce sus visitas en un 7,77 por ciento.

Ahondando ahora en la coyuntura del sector hotelero, debe indicarse que se repite la estructura observada para la planta extrahotelera, contando en esta clasificación con un crecimiento mensual del 20,77% las visitas españolas, mientras que las foráneas caen en un 14,17 por ciento.

Tabla III.3.B.1 NÚMERO DE VIAJEROS ENTRADOS Y ESTANCIA MEDIA EN CANARIAS

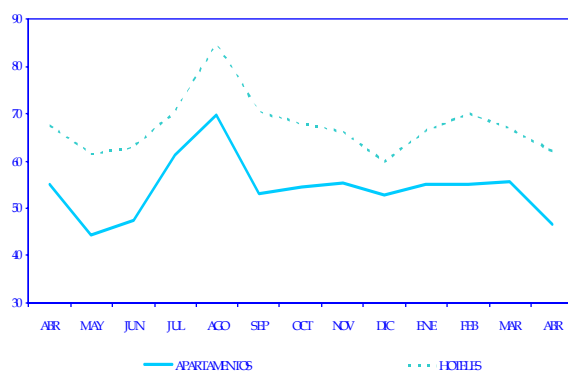
	ABR 03	MAR 04	ABR 04	Var. Mensual	Var. Interanual	Var. Acumulada
APARTAMENTOS						
RESIDENTES EN ESPAÑA	58.455	30.887	61.508	99,14	5,22	7,40
RESIDENTES EN EL EXTRANJERO	389.855	394.576	331.468	-15,99	-14,98	-7,77
TOTAL	448.310	425.463	392.976	-7,64	-12,34	-6,67
TOTAL PERNOCTACIONES	3.805.555	3.893.151	3.272.452	-15,94	-14,01	-7,51
ESTANCIA MEDIA	8,49	9,15	8,33	-0,82	-1,90	-0,23
HOTELES						
RESIDENTES EN ESPAÑA	130.322	115.044	138.936	20,77	6,61	10,12
RESIDENTES EN EL EXTRANJERO	302.813	322.479	276.775	-14,17	-8,60	-5,84
TOTAL	433.135	437.523	415.711	-4,99	-4,02	-1,91
TOTAL PERNOCTACIONES	3.107.498	3.247.374	2.914.465	-10,25	-6,21	-2,03
ESTANCIA MEDIA	7,17	7,42	7,01	-5,54	-2,28	-0,13
TOTAL						
RESIDENTES EN ESPAÑA	188.777	145.931	200.444	37,36	6,18	9,47
RESIDENTES EN EL EXTRANJERO	692.668	717.055	608.243	-15,17	-12,19	-6,94
TOTAL	881.445	862.986	808.687	-6,29	-8,25	-4,37
TOTAL PERNOCTACIONES	6.913.053	7.140.525	6.186.917	-13,35	-10,50	-5,07
ESTANCIA MEDIA	7,84	8,27	7,65	-7,54	-2,45	-0,22

Fuente: INE
Elaboración propia

B.2 Grado de ocupación y personal empleado.

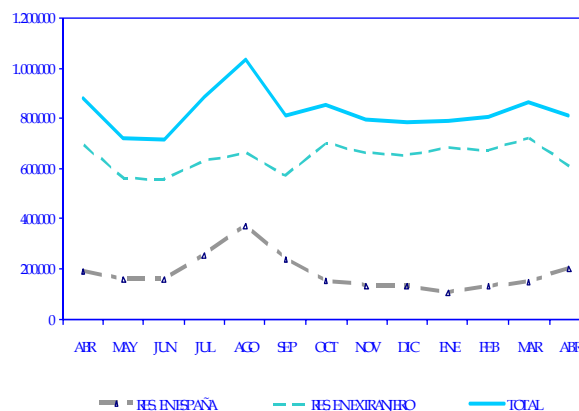
En cuanto al grado de ocupación por plazas, las últimas estadísticas que hacen referencia al mes de abril muestran que en los establecimientos extrahoteleros el indicador se situó en el 44,43% frente al 62,14% registrado en los hoteles. Estas cifras evidencian un descenso interanual en ambas plantas, que en el primero de los casos se estima sobre los 5,68 puntos porcentuales, mientras que en el segundo supone 5,23 puntos porcentuales menos que en el mismo mes del ejercicio precedente.

Grados de Ocupación por plazas. Abril 2003-04.



En términos mensuales, se observa también un descenso en los ratios de ocupación tanto en el caso de los apartamentos, con una reducción de 6,13 p.p., como para los hoteles, en los que se observa una minoración de 4,59 puntos porcentuales. Realizando igual comparativa, pero atendiendo ahora al grado de ocupación por apartamentos y por habitaciones, estos han mostrado, en sintonía con

Viajeros según procedencia. Abril 2003-04.



el dato anterior, descensos de 13,07 p.p. y 9,26 p.p., respectivamente.

Por su parte, y en lo que al personal empleado en el sector alojativo se refiere, el mes de abril se ha saldado con un incremento del 1,46% interanual como resultado del mayor aumento en contratación laboral experimentado en los complejos hoteleros (4,46%), toda vez que el empleo en los complejos extrahoteleros se contrae en un 3,71 por ciento.

De forma agregada el total del personal empleado en el sector alojativo de las islas ha ascendido a 43.279 personas, lo que representa un recorte del 3,13% con respecto a la cifra registrada en el mes inmediatamente, lo que supone la desaparición de 1.397 puestos de trabajo, si bien en términos interanuales se contabilizan 622 empleos adicionales, esto es, un 1,46% más que en abril de 2003.

Tabla III.3.B.2 GRADO DE OCUPACIÓN Y PERSONAL EMPLEADO

	ABR 03	MAR 04	ABR 04	Var. Mensual	Var. Interanual
APARTAMENTOS					
OCUP. POR PLAZAS	55,11	55,56	49,43	-6,13	-5,68
OCUP.POR APART. PERSONAL	68,98	76,81	63,74	-13,07	-5,24
	15.677	16.020	15.095	-5,77	-3,71
HOTELES					
OCUP.POR PLAZAS	67,37	66,73	62,14	-4,59	-5,23
OCUP.POR HAB. PERSONAL	70,96	73,58	64,32	-9,26	-6,64
	26.980	28.656	28.184	-1,65	4,46
TOTAL PERSONAL	42.657	44.676	43.279	-3,13	1,46
Fuente: INE Elaboración propia					

B.3 Análisis provincial de los establecimientos hoteleros.

Atendiendo al ámbito provincial y circunscribiéndonos al sector hotelero, el análisis de las cifras de viajeros entrados refleja, en primer lugar, un descenso interanual del volumen de turistas en cada una de las provincias, resultando en Las Palmas del 1,93% y del 5,98% para Santa Cruz de Tenerife. En cambio, si observamos la variación mensual es posible observar que, mientras en las islas más orientales caen los visitantes un 6,59%, en el caso de la provincia occidental se computa un ascenso del 15,20 por ciento.

Cabe destacar, del mismo modo, el crecimiento experimentado en términos interanuales por los visitantes nacionales (18,86%) en la provincia de Las Palmas, mientras que en el caso de Santa Cruz de Tenerife éste sufre un ligero retroceso cifrado en el 0,49 por ciento.

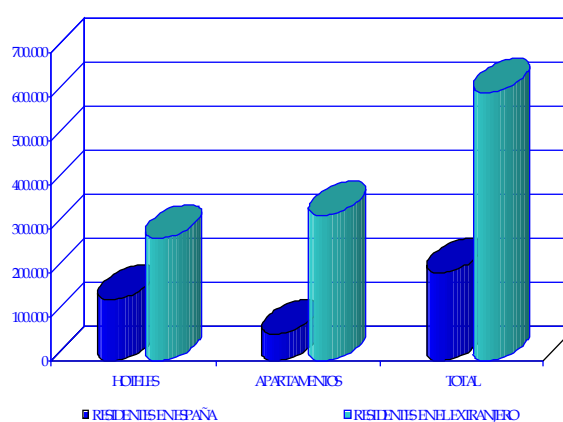
En cuanto a la estancia media por persona, debe indicarse que ésta alcanzó las 7,09 noches en Las Palmas y las 6,94 en Santa Cruz de Tenerife durante el el pasado mes de abril, dato que supone un descenso respecto del mes de abril del ejercicio precedente de 0,75 noches en la primera de las provincias citadas, mientras que se observa un crecimiento de 0,32 unidades en el caso de las islas occidentales.

En términos absolutos, el número de pernoctaciones registradas en Las Palmas se sitúa en las 1.374.199 noches durante el cuarto mes del año en curso, lo que supone un descenso en términos mensuales del 14,29%, de mayor

intensidad que el registrado en la provincia occidental, que cuenta con una minoración del 4,73 por ciento respecto del mes anterior hasta totalizar las 1.541.266 pernoctaciones.

Atendiendo al grado de ocupación por plazas, se describe en la provincia oriental una reducción interanual de 7,07 p.p., frente al observado en la provincia occidental que se estimó en 3,48 puntos porcentuales.

Número de viajeros según procedencia. Abril 2004.



Por último, en cuanto a las reservas a tres meses vista, cabe señalar que la provincia de Las Palmas refleja una trayectoria descendente más marcada, contando con una disminución interanual de 9,26 p.p., produciéndose en Santa Cruz de Tenerife una muy ligera minoración de tan solo 0,33 puntos porcentuales.

Tabla III.3.B.3 COMPARATIVA ENTRE PROVINCIAS. ESTABLECIMIENTOS HOTELEROS.

	LAS PALMAS					SANTA CRUZ DE TENERIFE				
	ABR 03	MAR 04	ABR 04	Var. Mensual	Var. Interanual	ABR 03	MAR 04	ABR 04	Var. Mensual	Var. Interanual
OCUP. POR PLAZAS	68,39	68,31	61,32	-6,99	-7,07	66,39	67,65	62,90	-4,75	-3,49
OCUP. POR HAB.	71,47	75,24	63,37	-11,87	-8,10	69,02	74,32	65,20	-9,12	-3,82
RESERV. a 2 meses v.	43,51	36,67	35,23	-1,44	-8,28	31,08	29,88	29,20	-0,68	-1,88
RESERV. a 3 meses v.	39,22	34,31	29,96	-4,35	-9,26	25,88	25,00	25,55	0,55	-0,33
PERSONAL EMPLEADO	13.071	13.845	13.226	-4,47	1,19	13.909	14.189	14.958	5,42	7,54
VIAJ. RES. EN ESPAÑA	47.828	45.860	56.850	23,96	18,86	82.494	50.430	82.086	62,77	-0,49
VIAJ. RES. EN EL EXT.	149.750	161.571	136.910	-15,26	-8,57	153.064	142.235	139.865	-1,67	-8,62
TOTAL	197.578	207.431	193.760	-6,59	-1,93	235.558	192.665	221.951	15,20	-5,78
PERNOCT. TOTALES	1.548.303	1.603.277	1.374.199	-14,29	-11,24	1.559.195	1.616.666	1.540.266	-4,73	-1,21
ESTANCIA MEDIA	7,84	7,73	7,09	-0,64	-0,75	6,62	8,39	6,94	-1,45	0,32

Fuente: INE
Elaboración propia

III.3.C. Índice de Precios e Ingresos Hoteleros

El **Índice de Precios Hoteleros (IPH)** en el último mes de abril de 2004, registró en Canarias un descenso del 4,8% con respecto al nivel alcanzado durante el mes anterior, correspondiendo a la media nacional una tasa de variación mensual del 0,0 por ciento.

Este dato sitúa al archipiélago como la región donde más disminuyeron los precios del sector hotelero durante el cuarto mes del año, seguida de Cataluña y las Islas Baleares que registraron descensos del orden del 3,8% y 3,5%, respectivamente.

Por su parte, las comunidades que han sobresalido con los mayores incrementos en precios durante el mes de abril han sido principalmente la Ciudad de Ceuta, con una variación del 24,0%, y Andalucía con un ascenso más moderado del 7,7%, seguidas de la Comunidad Valenciana y Cantabria que han cerrado el mes con aumentos del 5,6% y 5,1%, respectivamente.

Tabla III.3.C.1 INDICE DE PRECIOS HOTELEROS.

ABRIL 2004	Var. Mensual	Var. Acumulada	Var. Interanual
ANDALUCIA	7,7	9,6	2,5
ARAGON	-3,1	1,0	2,7
ASTURIAS	2,3	4,0	-0,5
BALEARES	-3,5	-8,0	-2,0
CANARIAS	-4,8	-3,2	0,3
CANTABRIA	5,1	-4,4	5,6
CASTILLA Y LEON	1,7	2,4	1,9
CASTILLA LA MANCHA	0,6	3,4	3,5
CATALUÑA	-3,8	-2,2	3,5
COM. VALENCIANA	5,6	4,9	0,4
EXTREMADURA	-0,1	6,0	3,3
GALICIA	2,7	3,6	1,8
MADRID	-0,6	1,6	0,7
MURCIA	1,0	6,4	3,4
NAVARRA	-3,0	2,3	3,4
PAIS VASCO	1,6	-2,0	-1,4
LA RIOJA	0,1	8,8	3,7
CEUTA	24,0	9,8	12,5
MELILLA	-3,2	25,3	14,1
NACIONAL	0,0	0,1	1,4

Fuente: NE
Elaboración propia

Tabla III.3.C.2 INDICE DE INGRESOS HOTELEROS.

ABRIL 2004	Var. Mensual	Var. Acumulada	Var. Interanual
ANDALUCIA	7,4	11,4	3,6
ARAGON	2,3	1,4	7,1
ASTURIAS	0,6	2,1	-0,4
BALEARES	-0,6	-6,0	4,4
CANARIAS	-1,6	0,6	3,6
CANTABRIA	5,1	-4,9	7,7
CASTILLA Y LEON	0,6	3,4	4,9
CASTILLA LA MANCHA	-0,3	4,9	3,7
CATALUÑA	-12,3	-14,1	2,3
COM. VALENCIANA	-1,6	1,6	2,6
EXTREMADURA	2,0	5,6	0,3
GALICIA	5,5	6,8	4,3
MADRID	-2,1	6,8	6,5
MURCIA	4,7	9,9	2,8
NAVARRA	9,0	1,3	0,5
PAIS VASCO	0,1	1,1	-3,5
LA RIOJA	1,1	3,2	4,8
CEUTA	4,2	7,7	2,3
MELILLA	-1,0	7,1	6,8
NACIONAL	-1,5	-0,3	3,6

Fuente: NE
Elaboración propia

Por su parte, del dato interanual durante el pasado ejercicio, cabría destacar los mayores incrementos en el nivel de precios estimados en Melilla (14,1%), Ceuta (12,5%) y Cantabria (5,6%), contrastando, todas ellas, con los únicos descensos registrados en el Baleares, el País Vasco y Asturias. En lo que se refiere al comportamiento de los precios en Canarias cabría mencionar que, con respecto al mismo periodo del ejercicio precedente, el indicador ha reflejado un ligero incremento del 0,3%, inferior al promedio nacional que se situó en el 1,4 por ciento.

Profundizando aún más en el análisis del sector atendemos ahora a la evolución del **Índice de Ingresos Hoteleros** durante el último mes de abril en virtud del cual Canarias ha contabilizado un descenso mensual cifrado en un 1,6%, muy similar a la disminución del 1,5% observada en el conjunto del estado.

No obstante, y ampliando la perspectiva al carácter interanual, conviene señalar que los ingresos del sector hotelero canario se han incrementado en un 3,6%, lo que supera en más de un punto porcentual igualando así el promedio nacional.

III.4. Matriculaciones de vehículos

Durante el mes de abril del ejercicio en curso fueron matriculados en Canarias un total de 6.575 vehículos, registro que representa tras una comparativa interanual la obtención de un ascenso del 11,50 por ciento. Esta variación sitúa al dato acumulado en lo que va de año en las 24.405 matriculaciones, observando así este indicador en las islas un aumento cercano al 20% con respecto al mismo periodo de 2003.

Por categorías sobresalen los incrementos calculados en todoterrenos y turismos, del orden del 40,0% en los primeros y del 13,50% en los segundos, así como también, aunque en sentido contrario, las reducciones presentes en guaguas, motos y derivados de turismo que, en conjunto, reducen el número de matriculaciones con relación al año anterior un 3,65 por ciento.

Tabla III.41. MATRICULACIONES DE VEHÍCULOS EN CANARIAS

	ABR03	MAR04	ABR04	ENE-ABR 03	ENE-ABR 04	Var. Mensual	Var. Interanual	Var. Acumulada
TURISMOS	4.096	4.888	4.650	14.043	16.886	-4,87	13,53	19,89
DERIVADOS	591	685	571	2.176	2.277	-16,64	-3,38	4,64
TODOTERRENO	364	438	508	1.398	1.844	10,92	39,56	32,38
FURGON Y CAMIONES	587	670	598	2.024	2.447	-10,75	1,87	20,90
GUAGUAS	16	3	15	70	52	400,00	-6,25	-25,71
MOTOS	243	288	233	799	949	-19,10	-4,12	18,77
TOTAL	5.897	6.992	6.575	20.505	24.405	-5,96	11,50	19,02

Fuente: AIVA APEICA
Elaboración propia

Por provincias cabe destacar, inicialmente, la mayor participación relativa de Las Palmas sobre el total regional, representando hasta abril de 2004 más de un 53,44 de las nuevas matriculaciones efectuadas en Canarias, y denotando asimismo, con una variación sobre el dato acumulado del 20,40 por ciento, un incremento de mayor intensidad que el obtenido por la provincia occidental (17,47%).

Tabla III.42. MATRICULACIONES DE VEHÍCULOS EN LAS PALMAS

	ABR03	MAR04	ABR04	ENE-ABR 03	ENE-ABR 04	Var. Mensual	Var. Interanual	Var. Acumulada
TURISMOS	2.240	2.849	2.730	7.520	9.283	-4,18	21,88	23,44
DERIVADOS	274	300	262	953	972	-12,67	-4,38	1,99
TODOTERRENO	188	235	253	746	949	7,66	34,57	27,21
FURGON Y CAMIONES	341	338	311	1.161	1.308	-13,13	-8,80	12,66
GUAGUAS	6	2	7	38	30	250,00	16,67	-21,05
MOTOS	132	149	109	415	501	-26,85	-17,42	20,72
TOTAL	3.181	3.883	3.672	10.833	13.043	-5,68	15,44	20,40

Fuente: AIVA APEICA
Elaboración propia

Tabla III.43. MATRICULACIONES DE VEHÍCULOS EN C/TENERIFE

	ABR03	MAR04	ABR04	ENE-ABR 03	ENE-ABR 04	Var. Mensual	Var. Interanual	Var. Acumulada
TURISMOS	1.856	2.089	1.920	6.523	7.553	-5,84	3,45	15,79
DERIVADOS	317	385	309	1.223	1.305	-19,74	-2,52	6,70
TODOTERRENO	176	223	255	647	865	14,35	44,89	38,33
FURGON Y CAMIONES	246	312	287	863	1.139	-8,01	16,67	31,98
GUAGUAS	10	1	8	32	22	-	-20,00	-31,25
MOTOS	111	139	124	384	448	-10,79	11,71	16,67
TOTAL	2.716	3.099	2.903	9.672	11.362	-6,32	6,89	17,47

Fuente: AIVA APEICA
Elaboración propia

En términos absolutos cabe señalar que durante los cuatro primeros meses del ejercicio en curso se han matriculado un total de 13.043 vehículos en Las Palmas y 11.362 en Santa Cruz de Tenerife, lo que se traduce en ambos casos, como adelantábamos, en ascensos acumulados con relación al mismo periodo del año anterior.

Atendiendo a cada uno de los segmentos de vehículos considerados, y continuando desde una perspectiva provincial, destacamos en primer lugar la homogeneidad en la tendencia y el sentido de las variaciones que observan para cada provincia, hecho que podemos refrendar al comprobar en los dos ámbitos una única reducción, durante el periodo de enero a abril de 2004, en la categoría «guaguas», que reduce sus matriculaciones un 21,05% en Las Palmas y un 31,25% en la provincia occidental.

No obstante lo anterior, la comparativa interanual arroja resultados no tan acordes entre cada provincias, aunque sí marcando una tendencia en sintonía con los resultados alcanzados a escala regional.

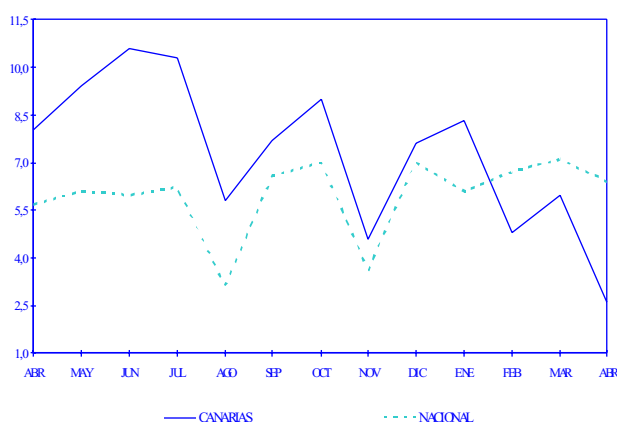
De esta forma, cabe mencionar, en primera instancia, la mayor moderación del ascenso calculado en Santa Cruz de Tenerife, quien aumenta su matriculación de vehículos con relación al mes de abril de 2003 un 6,89%, variación de inferior intensidad que la calculada en Las Palmas, donde la inscripción de nuevos vehículos asciende a tenor de un 15,44 por ciento.

Por otra parte, conviene destacar las divergencias existentes en las variaciones experimentadas por las categorías de «furgones y camiones» y «motos», que calculan crecimientos interanuales en Santa Cruz de Tenerife, del 16,67% y del 11,71%, respectivamente, mientras que en la provincia de Las Palmas reducen el número de nuevas inscripciones con relación al ejercicio precedente.

III. 5. Índice de comercio al por menor

Durante el mes de abril de 2004, y en comparación con lo sucedido durante el mes precedente, se ha contabilizado un descenso en las ventas en el sector del comercio al por menor del 3,6% en la Comunidad Autónoma de Canarias, a diferencia de lo ocurrido en el conjunto del Estado donde se registró un incremento del 2,1 por ciento.

Tasa de variación interanual del índice.



En lo que a la evolución interanual se refiere, tiene lugar un incremento de las ventas en el archipiélago del 2,6% con respecto al mismo mes de 2003, cifra inferior al aumento del 6,4% experimentado en el ámbito nacional, resultado éste último de los aumentos observados tanto en el sector de Alimentación (4,6%) como en el resto de categorías que incluye el índice (7,5%). Por su parte, y en

Tabla III.5.1 ÍNDICE DE VENTAS DE GRANDES SUPERFICIES

	ÍNDICE	Var. Mensual	Var. Interanual
NACIONAL			
Alimentación	113,7	1,2	4,6
Resto	112,8	2,7	7,5
ÍNDICE GENERAL	113,2	2,1	6,4
GRANDES SUPERFICIES			
Alimentación	107,1	3,1	6,9
Resto	116,0	11,4	10,4
ÍNDICE GENERAL	109,9	5,7	9,1

Fuente: INE
Elaboración propia.

Tabla III.5.2 ÍNDICE DE VENTAS AL POR MENOR EN LAS COMUNIDADES AUTÓNOMAS

	ÍNDICE	Var. Mensual	Var. Interanual
ANDALUCIA	111,2	-0,6	3,1
ARAGON	110,3	1,8	6,5
ASTURIAS	111,8	-0,7	5,4
BALEARES	102,8	13,8	6,7
CANARIAS	109,7	-3,6	2,6
CANTABRIA	109,8	4,8	7,4
CASTILLA Y LEON	110,2	3,1	5,8
CAST. LA MANCHA	115,6	1,0	5,5
CATALUÑA	118,6	3,4	7,1
COM. VALENCIANA	115,5	5,7	4,6
EXTREMADURA	121,7	4,5	9,7
GALICIA	114,4	4,4	9,9
MADRID	110,2	0,0	9,2
MURCIA	121,5	4,1	5,2
NAVARRA	114,4	3,5	7,5
PAIS VASCO	111,9	1,1	10,1
LA RIOJA	115,6	3,0	7,3
CEUTA	93,2	2,5	-2,6
MELILLA	101,7	-1,3	0,3

Fuente: INE
Elaboración propia.

lo que a las grandes superficies se refiere, las ventas en este tipo de establecimientos aumentaron un 9,1% en términos interanuales y un 5,7% respecto del mes de septiembre pasado.

Trasladando el análisis al resto de comunidades, observamos que Canarias lidera el grupo de regiones que cerraron el último mes de abril con descensos mensuales en sus cifra de venta al por menor, seguida de Melilla, que registró una tasa negativa del 1,3%, Asturias y Andalucía, estas últimas con disminuciones más moderadas del orden del 0,7% y 0,6%, respectivamente.

Por su parte, y en el otro extremo de la lista destacan las Islas Baleares con un incremento mensual del 13,8%, seguidas de la Comunidad Valenciana y Cantabria donde se observaron sendos aumentos que oscilaron entre el 5,7% de la primera y el 4,8% de la segunda.

En cambio, en términos mensuales, el mayor aumento en ventas se registró en el País Vasco (10,1%) seguido de Galicia, Extremadura y Madrid donde se obtuvo tasas superiores al 9% respecto de abril de 2003.

III.6. Consumo interior de productos petrolíferos

El consumo interior de productos petrolíferos en el archipiélago, según los últimos datos suministrados por la Dirección General de Industria y Energía, ha ascendido durante el mes de marzo de 2004 a las 301.709 toneladas, lo que representa un aumento del 14,50% respecto al mismo período de 2003.

En cuanto a la variación acumulada se refiere, el consumo interior durante los tres primeros meses del ejercicio 2004, registra un incremento, en términos porcentuales, del 9,32 por ciento, debido, principalmente, a los aumentos registrados en el consumo de diesel oil eléctrico y gasóleo mayor, cifrados en torno a un 30,22% y un 22,85%, respectivamente.

Por el contrario, la demanda de keroseno se ha visto aminorada en lo que va de año, tasándose dicha reducción

en el 17,99% además de la caída de un 19,38% registrada por la gasolina super.

Centrando el análisis ahora en términos interanuales y en consonancia con lo comentado en líneas anteriores, cabe hacer mención al incremento del consumo de diesel oil cifrado en torno a un 56,09% seguido de los aumentos experimentados en el consumo de gasóleo que se estimó 26,81% como consecuencia del incremento registrado en las partidas de gasóleo eléctrico (28,09%) y gasóleo menor (17,57%). A esta subida le sigue el aumento en el consumo de gasolina sin plomo cifrada en torno a un 16,32% durante el último mes de marzo.

Por su parte, el único descenso se han manifestado en el consumo de gasolina súper, que cierra el mes de marzo con una variación negativa de un 13,05% respecto del dato obtenido en el mismo mes del año 2003 y que responde al proceso de renovación del parque automovilístico que experimentan las islas.

Tabla III.6.1 CONSUMO INTERIOR DE PRODUCTOS PETROLIFEROS

	Unid.	MAR.03	MAR.04	2003	2004	Var. Interanual	Var. Acumulada
G.L.P.	TM	9.108	9.934	27.892	27.900	9,07	0,03
GASOLINA SUPER	M3	9.511	8.270	28.778	23.202	-13,05	-19,38
GASOLINA S.P.	M3	52.395	60.944	156.047	169.197	16,32	8,43
TOTAL GASOLINAS	M3	61.906	69.214	184.825	192.399	11,80	4,10
TOTAL GASOLINAS	TM	46.429	51.910	138.618	144.298	11,81	4,10
TOTAL KEROSENO	TM	21	23	93	76	9,52	-17,99
G.O. MENOR	M3	41.527	48.825	133.320	133.148	17,57	-0,13
G.O. MAYOR	M3	21.638	24.857	54.281	66.686	14,88	22,85
G.O. ELECTRICO	M3	24.997	32.018	149.434	137.986	28,09	-7,66
TOTAL G.O.	TM	74.060	93.914	222.231	277.665	26,81	24,94
D.O. INDUSTRIAL	TM	4.784	4.901	14.736	13.732	2,45	-6,82
D.O. ELECTRICO	TM	1.740	2.716	4.887	6.364	56,09	30,22
TOTAL D.O.	TM	6.525	7.077	19.624	19.555	8,46	-0,35
TOTAL FUELOIL	TM	127.365	138.851	388.421	401.620	9,02	3,40
TOTAL	TM	263.508	301.709	796.879	871.116	14,50	9,32

Fuente: Dirección General de Industria y Energía del Gobierno de Canarias.
Elaboración propia.

IV. Estadística de sociedades mercantiles

El número de sociedades mercantiles constituidas durante el mes de marzo de 2004 en el archipiélago, ascendió a un total de 609 empresas, lo que supone, en comparación a lo sucedido durante el mismo periodo del ejercicio precedente, un incremento del 39,68% o, lo que es lo mismo, 173 establecimientos más. En el mismo sentido, y tal y como observamos en la **tabla IV.1**, el dato calculado para el conjunto del Estado presenta una variación de signo positivo, al contabilizarse un total de 14.631 nuevos establecimientos que implican un ascenso del 21,30 por ciento, es decir, 2.569 sociedades más de las creadas en marzo de 2003.

Tabla IV.1. SOCIEDADES MERCANTILES CREADAS Y CAPITAL SUSCRITO*.

Marzo	Sociedades creadas		Var.	Capital Suscrito		Var.
	2003	2004	03/04	2003	2004	03/04
LAS PALMAS	252	335	32,94	4.413	11.734	165,90
S/C TENERIFE	184	274	48,91	4.879	4.773	-2,17
CANARIAS	436	609	39,68	9.292	16.507	77,65
ESPAÑA	12.062	14.631	21,30	573.295	732.926	27,84

Fuente: NE
Elaboración propia
(* Miles de euros)

El resultado regional se deriva principalmente del ascenso registrado en la provincia de Santa Cruz de Tenerife, donde las 274 nuevas empresas, creadas durante el mes de referencia, suponen un incremento interanual del 48,91 por ciento. Asimismo, aunque menos acentuado, ha sido el aumento experimentado en la provincia de Las Palmas, cifrado en torno al 32,94% y que se corresponde con un total de 335 sociedades.

Analizando el volumen de capital suscrito por las empresas creadas en Canarias, la cifra total asciende a más de 16 millones de euros, esto es, más 77,65% de incremento con relación al mes de marzo de 2003, casi 50 puntos porcentuales superior al aumento registrado por el conjunto del Estado que durante el mismo periodo se cifró en torno a un 27,84% interanual.

Este ascenso en las cifras de creación de empresas en el archipiélago no se traslada al considerar el volumen de capital suscrito por cada provincia pues se advierte un comportamiento diferenciado en los dos ámbitos considerados. Así, y mientras en Las Palmas se registra un incremento de un 165,90% respecto del mismo periodo del año anterior, la provincia de Santa Cruz de Tenerife cierra el mes con un descenso del capital suscrito de un 2,17 por ciento.

V. Inversiones Extranjeras en España

Atendiendo a los datos publicados por la Dirección General de Comercio e Inversiones del Ministerio de Industria, Turismo y Comercio, los flujos de inversiones extranjeras efectivas en España, excluidas las Entidades de Tenencia de Valores Extranjeros (ETVEs), durante el ejercicio 2003 alcanzaron un volumen de 13.367 millones de euros, cantidad que supone un descenso del 38,6% en comparación con el registro del ejercicio precedente, fecha en la que el montante final se cifró en 21.754 millones de euros.

Resulta necesario matizar que el concepto de inversión efectiva resulta de restar a la inversión total registrada las transmisiones entre no residentes de empresas españolas con capital extranjero así como las operaciones societarias realizadas con fines de mera reestructuración dentro de un mismo grupo empresarial.

La mayor parte de esta inversión se destinó a la Comunidad de Madrid y Cataluña que concentraron en torno a un 67,7% y un 16,6%, respectivamente de la cifra total del ejercicio, sumando entre ambas más de 11.268 millones de euros provenientes del exterior.

Destacan además, por volumen total de inversión, el archipiélago balear y la Comunidad Valenciana, zonas a donde se destinó en torno al 4% de la inversión total registrada en el territorio nacional, esto es, 579 y 568

millones de euros, respectivamente, seguidas del País Vasco donde se contabilizó 3,5 por ciento.

No obstante, y en comparación con las cifras de 2002, la regiones que ha destacado por registrar el mayor incremento de inversión procedente del extranjero ha sido Baleares que cerraba el 2003 con un aumento del 273,5%, lo que se traduce en una cuantía adicional de más de 400 millones de euros.

Por lo que respecta a Canarias, nuestra región recibió 1 millón de euros del exterior durante la anualidad 2003, lo que supone un importante descenso en comparación con los 31 millones registrados durante el ejercicio anterior.

Tal descenso se tradujo en una tasa negativa del orden 96,8%, la segunda mayor caída de todo el territorio solo superada por Asturias que observó un descenso del 97,2%, pasando de una inversión inicial que superaba los 2 mil millones a recibir un montante final durante 2003 de 59 millones de euros.

Otros descensos importantes afectaron al País Vasco y Galicia que contabilizaron unas tasas que oscilaban entre el 70,1% de la primera y el 60,6% de la segunda.

Hemos de añadir que los datos aquí presentados han de tomarse con un interés meramente orientativo pues el efecto «sede social» puede estar afectando a la distribución de las inversiones por Comunidades Autónomas.

Tabla V. EVOLUCIÓN DE LA INVERSIÓN EXTRANJERA EFECTIVA POR CC.AA.*

Millones de euros	2002	%	2003	%	Var. Interanual
ANDALUCIA	143	0,7	63	0,5	-55,9
ASTURIAS	2.099	9,6	59	0,4	-97,2
BALEARES	155	0,7	579	4,3	273,5
CANARIAS	31	0,1	1	0,0	-96,8
CASTILLA Y LEON	47	0,2	23	0,2	-51,1
CATALUÑA	2.386	11,0	2.220	16,6	-7,0
COM. VALENCIANA	842	3,9	568	4,2	-32,5
GALICIA	282	1,3	111	0,8	-60,6
MADRID	13.603	62,5	9.048	67,7	-33,5
PAIS VASCO	1.543	7,1	462	3,5	-70,1
RESTO DE COMUNIDADES	623	2,9	109	0,8	-82,5
NACIONAL	21.754	100,0	13.367	100,0	-38,6

*Se excluyen las ETVEs.

Fuente: Dirección General de Comercio e Inversiones del Ministerio de Industria, Turismo y Comercio
Elaboración propia

VI. Conclusiones

Comenzamos las conclusiones de este Informe Mensual de Coyuntura Socioeconómica haciéndonos eco de los datos hechos públicos por el Instituto Nacional de Estadística durante estas últimas semanas, en los que, respecto a la Contabilidad Nacional, se desprendía para el primer trimestre de 2004 un crecimiento interanual del PIB estatal del **2,8%**, registro que supera ligeramente al calculado durante el trimestre anterior.

Las mayores aportaciones a este avance de la producción se debieron, una vez más, al empuje de la **demanda interna** que conseguía duplicar la tasa calculada durante el primer trimestre de 2002 y superar en dos décimas porcentuales la obtenida a principios del ejercicio precedente.

Particularmente continúan siendo el consumo y la inversión en construcción los parámetros que marcan el ritmo de crecimiento de nuestra economía, si bien debemos resaltar la significativa recuperación que ha experimentado la **formación bruta de capital fijo en bienes de equipo** que, tras crecer apenas un 0,1% durante el último trimestre de 2003, ha comenzado el año con un incremento del 1,6 por ciento interanual.

Asimismo, como dato relevante, hemos de apuntar que aunque la demanda interna sigue constituyendo el principal motor de propulsión en el esquema de crecimiento del PIB, cabría hacer mención a la recuperación de las **exportaciones**, que han experimentado un incremento interanual del 4,1%, superando así en más de dos puntos porcentuales la tasa calculada durante el trimestre precedente.

Esta mejora del contexto exterior cabría ser matizada por cuanto el aumento de las exportaciones reales en bienes y servicios se acompañó, además, de un mayor incremento de las importaciones durante ese mismo periodo, lo que terminó por reducir la demanda externa neta de la economía nacional que contribuía así, con saldo negativo, a restar crecimiento al total agregado.

Visto lo anterior, podríamos afirmar, por tanto, que el modelo de crecimiento nacional parece acompasar en mayor medida la participación relativa de los diferentes componentes que determinan el avance de la producción, eliminando los síntomas que alertaban en ejercicios pasados sobre cierto nivel de riesgo al concentrarse éste en determinados agregados, principalmente en el consumo

y la inversión en construcción, cuando debiera haberse mostrado una mayor orientación a la mejora del capital físico, humano y tecnológico como mecanismo para incrementar los ratios de productividad y competitividad, así como para lograr un posicionamiento más sólido en el mercado exterior.

Por otra parte, tras una comparativa a escala comunitaria, hemos podido comprobar como España continúa presentando un **diferencial de crecimiento positivo** respecto al promedio calculado en la Unión Europea, ámbito para el que se estima en 2004 un avance de la producción en torno al 2,0 por ciento.

Un aumento que, puntualizamos, habrá de corregirse conforme transcurra el año y se vayan materializando los primeros efectos de la ampliación a 25 Estados miembros, efectiva desde el pasado 1 de mayo y sobre la que se han depositado amplias expectativas de crecimiento a medio y largo plazo.

Continuando en la esfera internacional, resulta preciso prestar especial atención al debate económico surgido en las últimas fechas en cuanto a los efectos que sobre la economía del globo pudieran tener la aún persistente solidez del **euro frente al dólar** y el progresivo e intenso **encarecimiento del petróleo**, elementos que podrían restar impulso a la recuperación económica en 2004.

Respecto a este último, aún tras conocer el compromiso asumido por la OPEP de elevar en próximas fechas la producción del cártel, y pese a que el dato de las reservas norteamericanas fue mayor de lo esperado en un principio, el precio del crudo se mantiene en una senda históricamente alcista y que no se descarta continúe en un futuro.

Esta posibilidad se sostiene, por un lado, en una demanda creciente y, de otro, en una coyuntura geopolítica actual que podría incitar **mayores incrementos en la cotización energética** y, consecuentemente, en serias afecciones al crecimiento económico global que, según estima el Fondo Monetario Internacional, se verá reducido en tres décimas por cada cinco dólares de incremento en el precio del barril de petróleo.

Se trata de una situación vista con gran incomodidad por los diferentes agentes económicos, toda vez que son ya muchos los estudios que, como veíamos, alertan sobre la incidencia negativa de este fenómeno sobre el crecimiento

económico a escala internacional, nacional y, por supuesto, local, evidenciando en primera instancia un encarecimiento de los precios de los bienes e insumos adquiridos por consumidores y empresas.

Ya alertábamos, en informes anteriores, de las amenazas inflacionistas que acechaban nuestra economía, discurso que, tras lo anterior, volvemos a retomar tras registrar el **Índice de Precios de Consumo** a escala nacional un aumento en abril del **2,7%** interanual.

Los principales responsables de esta trayectoria alcista han sido los grupos «alimentos y bebidas no alcohólicas», «enseñanza» y «hoteles, cafés y restaurantes», todos ellos con tasas de variación superiores al 4% interanual.

Por lo que respecta a **Canarias**, los datos del mes de referencia consolidan nuestra región como la comunidad menos inflacionista del territorio nacional, registrando respecto al mismo periodo de 2003 un ascenso del **1,7%**.

Se trata ésta de una posición ventajosa que podría sufrir ciertas alteraciones de cara a los próximos meses, toda vez que el mercado se muestra a la espera de un posible repunte de los precios en virtud de la respuesta con la que haga frente el grupo «**transportes**» a la coyuntura internacional descrita supralíneas.

Dentro del ámbito autonómico, la nota discordante se sigue sosteniendo en la desfavorable evolución del **mercado laboral** canario y en el nuevo descenso que ha experimentado la **afluencia de turistas extranjeros**.

En el primero de los casos la cifra de paro en Canarias volvió a registrar, un mes más, un significativo incremento interanual en sus cómputos, esta vez cercano al 20% y que resultó finalmente en la contabilización de 115.974 personas desempleadas en el conjunto regional.

Se trata de una subida del desempleo de la que venimos alertando desde finales del ejercicio anterior cuando, tras medio año manteniendo un ritmo de crecimiento próximo al 6% interanual, comenzó, a partir de diciembre de 2003, a despuntar con tasas que superaban los dos dígitos.

Al respecto de como se comportará el dato de cara al segundo semestre del año, la situación desfavorable que está viviendo el sector turístico nos empuja a adoptar una postura precavida por cuanto durante el mes de abril se ha vuelto a observar un descenso interanual en las cifras de visitas foráneas.

En general, a las islas Canarias ha arribado un total de 789.952 turistas extranjeros, esto es, un **9,19% menos** de los contabilizados durante el mismo mes del año anterior, dato que descende el total acumulado durante el primer cuatrimestre del ejercicio en torno a un 3,44 por ciento.

Si bien la afluencia de turismo germano al archipiélago se muestra en sintonía con la tendencia decreciente que ha venido marcando durante todo el año, presentando una disminución interanual del 22,54%, el cuarto mes del ejercicio sorprende además por albergar el primer descenso experimentado por el turismo británico, que aprecia, en los mismos términos, una variación negativa del 1,0%.

El descenso del turismo foráneo ha sido generalizado en las dos provincias canarias, aunque Santa Cruz de Tenerife continua disfrutando de un diferencial positivo en el dato acumulado que podría mantenerse en próximos meses si proliferan las positivas expectativas económicas efectuadas para Alemania y Gran Bretaña.

Pero la recuperación de la industria turística del archipiélago no ha de operar únicamente desde el lado de la demanda, también desde la oferta hemos de mejorar mucho de los atributos que definen nuestro producto y que podrían estar restando competitividad y atractivo a nuestra región como destino turístico.

Todo lo anterior dibuja un escenario incierto para la economía canaria en el corto plazo que, no obstante, se ha visto compensado tras la propuesta de «**Acción Reforzada para las RUP**» presentada por la Comisión.

De todas las medidas dispuestas sobresale el **Plan de Acción para la Gran Vecindad**, concebido para impulsar, en nuestro caso, un espacio de influencia socioeconómica y cultural con la costa nor-occidental africana, dando cabida así a una de las demandas que con más fuerza se han reclamado desde el entramado productivo de las islas.

Sin embargo, debemos advertir que esta Comunicación parece no cubrir los compromisos encomendados a la Comisión Europea tras la Cumbre de Sevilla, quien aún debe elaborar una **verdadera** estrategia de desarrollo global en las RUP, así como, en base a otros criterios e indicadores, no sólo el nivel de renta media, permitir la continuidad temporal de determinadas **singularidades fiscales** que contribuyen a paliar las permanentes desventajas e impedimentos estructurales que padecen estas regiones.

INDICADORES DE COYUNTURA DE LA ECONOMÍA ESPAÑOLA

(Variación interanual en porcentaje, salvo indicación en contrario)

Indicador	2002	2003 I	2003 II	2003 III	2003 IV	2004 I	Fecha
A. CONTABILIDAD NACIONAL (2)							
Demanda							
Gasto en consumo final	3,0	3,2	3,1	3,3	3,4	3,6	IT.04
Gasto en consumo final hogares	2,6	3,1	3,0	3,2	3,0	3,2	IT.04
Gasto en consumo final AAPP	4,4	3,9	3,7	3,6	4,8	4,6	IT.04
Formación bruta de capital fijo	1,0	3,1	3,4	3,1	2,5	4,7	IT.04
Bienes de equipo	-5,4	2,9	3,1	1,5	0,1	3,0	IT.04
Otros productos	2,6	2,3	2,6	3,1	3,2	1,6	IT.04
Construcción	4,2	3,4	3,8	3,9	3,6	3,8	IT.04
Demanda interna (3)	2,6	3,3	3,2	3,5	3,1	3,8	IT.04
Exportaciones	0,0	5,0	8,0	2,5	1,8	4,1	IT.04
Importaciones	1,8	8,1	10,2	5,7	2,7	6,7	IT.04
Demanda externa neta (3)	-0,6	-1,1	-0,9	-1,1	-0,4	-1,0	IT.04
Oferta							IT.04
Agricultura y pesca	1,0	-2,5	0,2	1,8	4,2	4,2	IT.04
Energía	0,3	0,6	2,2	3,6	1,0	1,0	IT.04
Industria	0,7	2,7	2,0	1,0	0,7	0,7	IT.04
Construcción	4,8	3,7	3,9	4,0	3,5	3,5	IT.04
Servicios	2,2	2,0	1,9	2,3	2,7	2,7	IT.04
PIB a p.m. corregido (4)	2,0	2,2	2,3	2,4	2,7	2,8	IT.04
Puestos de trabajo	1,5	1,6	1,8	1,9	2,1	2,1	IT.04
Indicador	2003	2003 III	2003 IV	2004 I(1)	2004 II(1)	Último dato	Fecha
B. ACTIVIDAD GENERAL							
Indicador sintético de actividad (ISA)	2,6	3,6	3,3	3,9	3,6	-	II T.04
Afiliados R. General Seg. Social	3,0	2,8	2,9	2,9	2,6	2,6	May.04
Consumo de Energía Eléctrica (5)	3,8	6,0	4,8	4,0	3,2	2,5	May.04
C. INDUSTRIA							
Índice de producción industrial (IPI) (6)	1,4	1,1	1,2	1,4	1,0	1,0	Abr.04
Afiliados R. General Seg. Social, Industria	-0,2	-0,5	-0,7	-0,5	-0,4	-0,4	Abr.04
Opiniones empresariales (7)							
Índice de clima industrial (ICI)	-5,7	-1,3	-2,3	-3,0	-1,0	-1,0	May.04
Nivel cartera de pedidos	-14	-11	-7	-9	-8	-9	May.04
Nivel existencias	4	4	9	11	12	10	May.04
Utilización capacidad productiva (%)	77,2	79,5	79,3	77,0	79,7	-	II T.04
D. CONSTRUCCIÓN							
Indicador sintético construcción (ISCO)	2,3	1,9	2,7	1,9	9,0	-	II T.04
Valor trabajos construcción (ECIC) (vol.) Total	3,9	2,9	4,3	-	-	-	IVT.03
Edificación	4,4	3,3	4,0	-	-	-	IVT.03
No Edificación	3,0	2,5	5,0	-	-	-	IVT.03
Consumo aparente de cemento	4,8	4,5	5,7	5,1	-1,6	-1,6	Abr.04
Afiliados R. General Seg. Social. Construcción	4,3	3,8	3,0	4,4	4,2	4,2	Abr.04
Licitación oficial (precios corrientes)	-11,0	-31,5	-50,3	11,1	-	-4,0	Mar.04
Indicador Clima Construcción (ICC) (7)	11	10	8	6	9	7	May.04
E. SERVICIOS							
Indicador sintético servicios	3,9	3,9	3,9	4,0	3,9	-	II T.04
Afiliados R. General Seg. Social. Servicios	4,1	3,9	4,3	4,3	3,8	3,8	Abr.04
Tráfico aéreo pasajeros	7,4	7,7	8,5	11,0	6,9	6,9	Abr.04
Consumo gasóleo automoción	6,0	7,2	6,0	7,8	-	11,4	Mar.04
Entrada de visitantes	4,7	-0,3	5,1	7,8	4,4	4,4	Abr.04
Pernoctaciones en hoteles	2,4	3,5	1,1	4,7	0,2	0,2	Abr.04

INDICADORES DE COYUNTURA DE LA ECONOMÍA ESPAÑOLA

(Variación interanual en porcentaje, salvo indicación en contrario)

Indicador	2003	2003 III	2003 IV	2004 I(1)	2004 II(1)	Último dato	Fecha
F. CONSUMO PRIVADO							
Indicador sintético consumo	3,1	3,7	2,7	3,9	3,7	-	II T.04
Gasto total hogares real (ECPF)	2,0	4,7	1,2	-	-	-	IVT.03
I. ventas com. al por menor real (ECCM)	2,9	2,4	3,9	5,1	4,1	4,1	Abr.04
Matriculaciones de automóviles turismo	-7,0	7,5	10,3	20,8	6,5	8,9	May.04
Índice confianza consumidor (7)	-14	-12	-12	-12	-9	-9	May.04
G. INVERSIÓN EN EQUIPO							
Indicador sintético inversión equipo	5,9	5,6	6,4	5,1	5,9	-	II T.04
Disponibil. bienes de equipo (ciclo- tendencia)	5,4	3,5	8,6	6,0	-	8,5	Mar.04
Matriculación de vehículos de carga	-6,0	16,3	11,9	14,9	11,8	12,5	May.04
H. SECTOR MONETARIO Y FINANCIERO							
M3 Euro-zona	7,2	8,3	7,6	6,5	-	6,3	Mar.04
Tipo de cambio dólar USA-euro (8)	0,95	1,12	1,18	1,24	-	1,19	Abr.04
Tipo de cambio libra esterlina-euro (8)	0,63	0,70	0,69	0,67	-	0,66	Abr.04
Tipo de cambio yen japonés-euro (8)	118,10	132,14	129,45	129,08	-	129,08	Abr.04

Indicador	Miles	Media 2003	Media 2004 (9)	Penúltimo dato	Último dato	Fecha
I. MERCADO LABORAL						
EPA. Activos	19.017	2,6	2,2	2,7	2,2	I T.04
EPA. Ocupados	16.853	2,7	2,6	3,0	2,6	I T.04
No agrarios	15.888	3,0	2,8	3,1	2,8	I T.04
Asalariados	13.707	3,5	2,8	3,4	2,8	I T.04
- Temporales	4.125	2,0	2,2	3,3	2,2	I T.04
- Indefinidos	9.582	4,1	3,0	3,4	3,0	I T.04
EPA. Parados	2.164	2,1	-0,9	0,4	-0,9	I T.04
EPA. Tasa de paro (var. en puntos)	-	-0,1	-0,3	-0,3	-0,3	I T.04
Varones	-	0,1	0,0	-0,1	0,0	I T.04
Mujeres	-	-0,4	-1,0	-0,6	-1,0	I T.04
Jóvenes (16-24)	-	0,5	-0,5	-0,3	-0,5	I T.04
INEM. Paro registrado	1.654	2,2	1,8	2,8	2,9	May.04
Contratos registrados	1.279	3,4	13,5	19,4	6,9	May.04
Afiliaciones Seg. Social	17.135	3,0	2,8	2,7	2,6	May.04

Indicador	Media 2003	Media 2004 (9)	Penúltimo dato	Último dato	Fecha
J. PRECIOS Y SALARIOS					
IPC. Total	3,0	2,3	2,1	2,7	Abr.04
IPC. Alimentación	4,0	3,9	3,7	4,2	Abr.04
IPC. No alimentación	2,7	1,8	1,6	2,2	Abr.04
IPC. Bienes industriales sin energía	2,0	0,6	0,5	0,7	Abr.04
IPC. Servicios	3,7	3,6	3,6	3,7	Abr.04
IPC. Energía	1,4	-1,3	-2,5	1,4	Abr.04
IPC. Subyacente (IPSEBENE)	2,9	2,3	2,2	2,4	Abr.04
Diferencial IPC España/UE-25 (10)	1,1	0,6	0,5	0,8	Abr.04
Diferencial IPC España/UE-12 (10)	1,0	0,6	0,5	0,7	Abr.04
Salarios. Convenios Colectivos (11)	3,7	2,9	-	-	Abr.04
Coste salarial total por trabajador	3,8	-	3,3	3,3	IVT.03
Deflactor del PIB p.m.	2003 I	2003 II	2003 III	2003 IV	2004 IV
	4,4	4,1	4,0	4,2	4,0

(1) Período disponible. (2) Precios constantes y datos ciclo-tendencia. (3) Contribución al crecimiento del PIB, en puntos porcentuales. (4) Corregido de efectos estacionales y de calendario. (5) Corregido de los efectos calendario y temperatura. (6) Filtrado de calendario. (7) Saldos de respuesta en %. (8) Unidades de moneda poreuro. (9) Media del período para el que se dispone de datos sobre igual período del año anterior. (10) Diferencia entre las tasas de variación anual de España, UE-25 y UE-12. Obtenida a partir de los IPC armonizados de los respectivos países miembros. (11) Incorporado el impacto de las cláusulas de salvaguarda pactadas en el ejercicio anterior.

Fuente: Ministerio de Economía y Hacienda, Subdirección General de Análisis Económico; Banco de España; y Banco Central Europeo.