



Gobierno de Canarias
Consejería de Economía y Hacienda
Viceconsejería de Economía y Asuntos
Económicos con la Unión Europea
Dirección General de Promoción Económica (*)

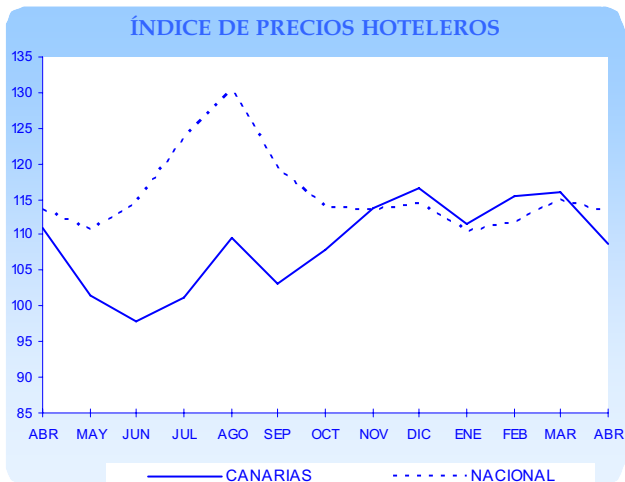
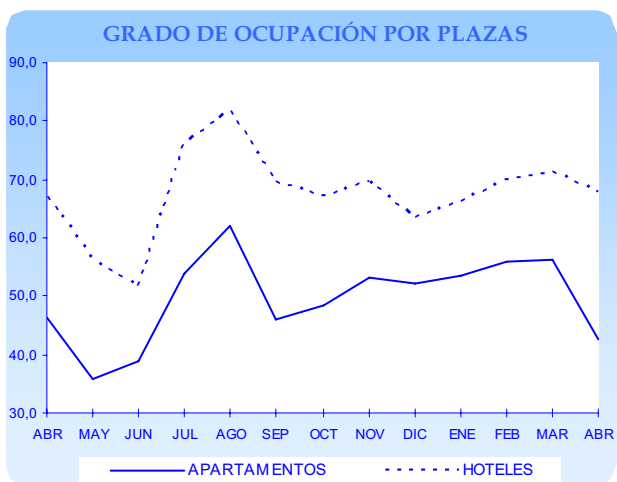
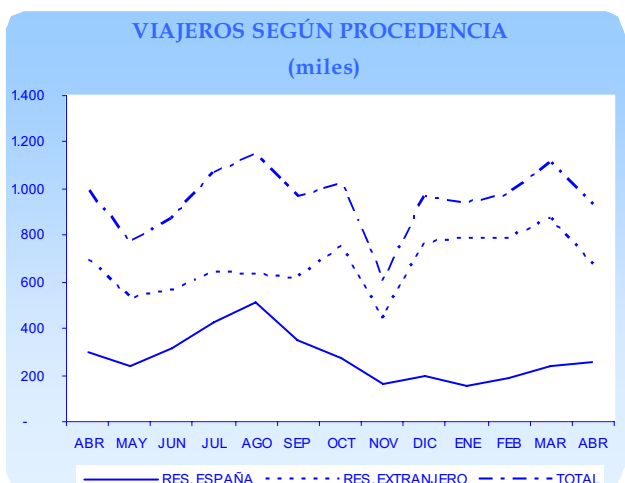
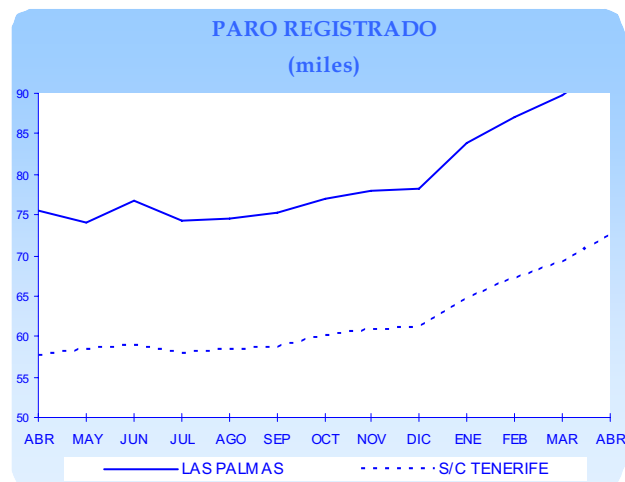
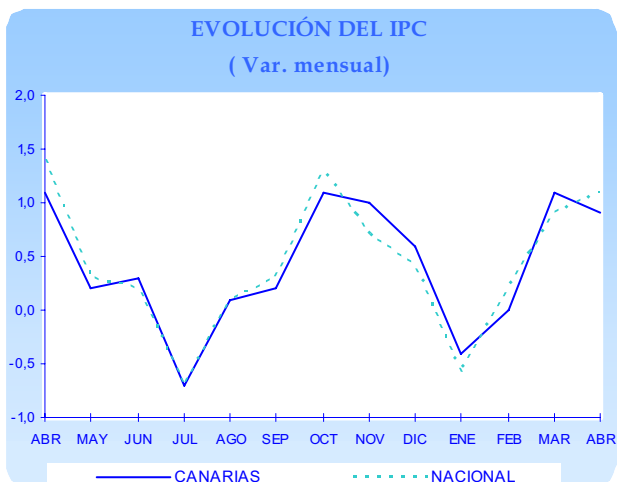
Informe Mensual de Coyuntura Socioeconómica

Mayo 2008

(*) Con la colaboración de la Dirección General de Promoción Económica
Consejería de Economía y Hacienda

ÍNDICE

I.	ÍNDICE DE PRECIOS DE CONSUMO	5
II.	MERCADO LABORAL	
1.	PARO REGISTRADO	6
2.	CONTRATACIONES REGISTRADAS	8
3.	AFILIADOS A LA SEGURIDAD SOCIAL	9
III.	INDICADORES DE OFERTA Y DEMANDA	
1.	ACTIVIDAD DEL SECTOR TURÍSTICO	10
A.	ENTRADA DE TURISTAS EXTRANJEROS	10
B.	ENCUESTA DE OCUPACIÓN EN ALOJAMIENTOS TURÍSTICOS	15
	B.1. Número de viajeros entrados y estancia media	15
	B.2. Grado de ocupación y personal empleado	16
	B.3. Análisis provincial de los establecimientos hoteleros	17
C.	ÍNDICE DE PRECIOS E INGRESOS HOTELEROS	18
2.	MATRICULACIÓN DE VEHÍCULOS EN CANARIAS	19
3.	INDICE DE COMERCIO AL POR MENOR	20
4.	ÍNDICE DE PRODUCCIÓN INDUSTRIAL	21
5.	COMERCIO EXTERIOR DE CANARIAS	22
IV.	ESTADÍSTICA DE SOCIEDADES MERCANTILES	23
V.	CONCLUSIONES	24
ANEXO.	INDICADORES DE COYUNTURA DE LA ECONOMÍA INSULAR	
	INDICADORES DE COYUNTURA DE LA ECONOMÍA ESPAÑOLA	



I. IPC

Los precios aumentaron, en términos mensuales, un 0,9% en Canarias durante el pasado mes de abril, dos décimas menos de lo que lo hizo en el conjunto del Estado.

El final de las rebajas de la temporada de invierno se unió, durante este mes, a las continuas subidas que vienen experimentando los combustibles y, en menor medida, los alimentos.

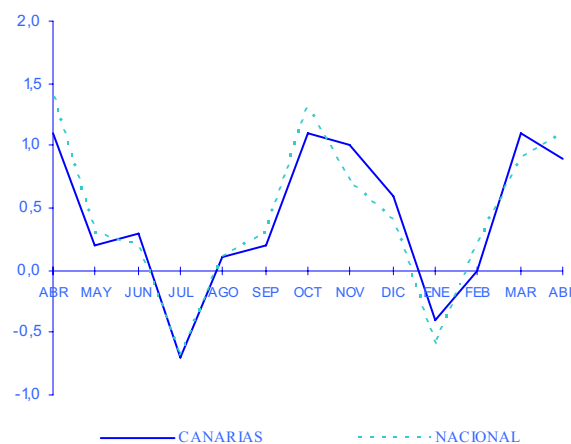
De esta forma, «vestido y calzado» y «menaje», se han situado entre los grupos de bienes más inflacionistas del mes en las Islas, al registrar variaciones mensuales que alcanzaron el 6,4% y el 1,2%, respectivamente, mientras que el grupo de «transporte» crecía un 0,7%, con un fuerte impacto sobre el crecimiento total debido a su alta ponderación.

En consecuencia, se mantienen las presiones de los carburantes sobre el índice general que se vienen sucediendo, con carácter continuado, desde mediados del pasado año, sin que se prevea una desaceleración de su comportamiento expansivo a corto plazo.

Los «alimentos y bebidas no alcohólicas», otro de los grandes focos inflacionistas durante 2007, observaron durante abril un incremento de sus precios del 0,4% intermensual.

En el otro extremo se situaron «comunicaciones», que registró un crecimiento nulo durante el mes de abril, y «ocio y cultura», que se convirtió en el único grupo que

Variación mensual del IPC.



redujo su nivel de precios frente al registro de marzo, concretamente, un 0,4 por ciento.

En términos interanuales, la inflación ha aumentado en Canarias un 4,5%, nuevamente, por encima del dato nacional, que se fijó en el 4,2 por ciento.

«Alimentos y bebidas no alcohólicas» y «transporte» continúan siendo los grupos que más presionan al alza los precios en Canarias; no en vano, suponen cerca de tres cuartas partes de la inflación general que han registrado las Islas, en comparación con el mes de abril de hace un año.

Concretamente, estos dos grupos experimentaron un crecimiento del 8,4% interanual, destacando que, en ambos casos, estos valores son superiores a sus equivalentes para el conjunto del territorio nacional.

Tabla I.1. VARIACIÓN DEL ÍNDICE DE PRECIOS DE CONSUMO. Abril 2008

	CANARIAS			NACIONAL		
	Var. Mensual	Var. Interanual	Var. Acumulada	Var. Mensual	Var. Interanual	Var. Acumulada
ALIMENTOS y BEBIDAS NO ALCOHÓLICAS	0,4	8,4	2,4	0,3	6,6	1,0
BEBIDAS ALCOHÓLICAS y TABACO	1,6	5,3	2,8	0,2	4,1	3,4
VESTIDO y CALZADO	6,4	0,7	0,0	9,3	0,8	-1,7
VIVIENDA	0,9	4,3	2,8	0,9	6,0	3,7
MENAJE	1,2	1,0	0,0	0,7	2,5	1,1
MEDICINA	0,9	0,4	0,0	0,6	1,1	0,2
TRANSPORTE	0,7	8,4	2,7	0,6	6,7	2,7
COMUNICACIONES	0,0	-0,4	0,3	0,0	-0,3	0,3
OCIO y CULTURA	-0,4	-1,0	-0,7	-1,1	-1,5	-1,0
ENSEÑANZA	0,3	3,0	0,3	0,1	3,8	0,2
HOTELES, CAFES y RESTAURANTES	0,5	3,6	2,0	0,5	4,5	2,8
OTROS	0,3	2,0	1,6	0,3	3,1	2,4
GENERAL	0,9	4,5	1,6	1,1	4,2	1,5

Fuente: INE
Elaboración propia

II.1. Paro registrado

Según los datos oficiales publicados por el Instituto Nacional de Empleo, el número de parados registrados en Canarias ascendió a 166.241 personas durante el pasado mes de abril, lo que supuso un incremento, respecto del mes anterior, del 4,66%, equivalente a 7.399 nuevos desempleados.

En comparación con el dato de hace un año, el número de personas en paro experimentó un crecimiento del 24,91% interanual, equivalente, en esta ocasión, a 33.150 desempleados.

Por provincias, la estadística traslada a los dos ámbitos considerados el ascenso general observado, al registrar tasas de variación muy similares, que en el caso de Las Palmas se estimó en un 4,76%, frente a un 4,53%, en el caso de Santa Cruz de Tenerife.

Este comportamiento se traslada a la comparativa interanual, aspecto desde el que también se observa una caída del desempleo en ambas provincias, estimada en torno a un 24,52%, en lo que respecta a las islas más orientales, y del orden del 25,41%, en las islas más occidentales.

Con todo, el número de personas que han pasado a engrosar las listas de parados, en comparación con el mismo mes de abril de 2007, alcanzó los 18.493 desempleados en la provincia de Las Palmas, y las 14.657 personas en Santa Cruz de Tenerife.

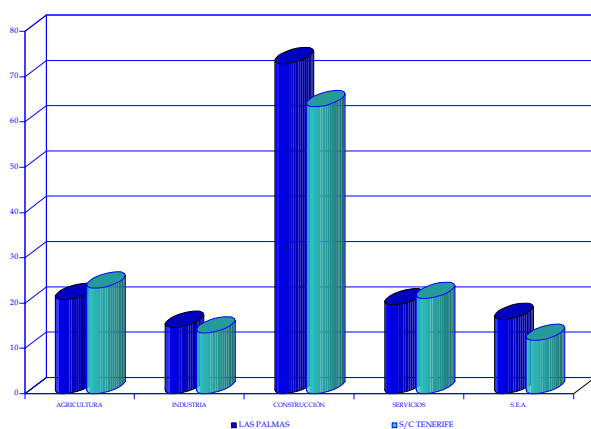
Profundizando en los principales aspectos que caracterizaron la evolución del desempleo en Canarias durante el mes de referencia, observamos en las **tablas II.1.1 y II.1.2** las cifras de parados según el segmento productivo en el que circunscriben su actividad, así como en función del sexo del demandante de empleo, obteniendo de esta forma los siguientes resultados.

Tabla II.1.1. PARO REGISTRADO POR SECTORES ECONÓMICOS

	ABR.07	MAR.08	ABR.08	Variación mensual		Variación interanual	
				Diferencia	%	Diferencia	%
AGRICULTURA							
LAS PALMAS	2.101	2.417	2.537	120	4,96	436	20,75
S/C TENERIFE	1.519	1.781	1.873	92	5,17	354	23,30
CANARIAS	3.620	4.198	4.410	212	5,05	790	21,82
INDUSTRIA							
LAS PALMAS	3.104	3.478	3.558	80	2,30	454	14,63
S/C TENERIFE	2.706	2.976	3.069	93	3,13	363	13,41
CANARIAS	5.810	6.454	6.627	173	2,68	817	14,06
CONSTRUCCION							
LAS PALMAS	7.839	12.579	13.552	973	7,74	5.713	72,88
S/C TENERIFE	7.767	11.788	12.688	900	7,63	4.921	63,36
CANARIAS	15.606	24.367	26.240	1.873	7,69	10.634	68,14
SERVICIOS							
LAS PALMAS	51.657	59.366	61.788	2.422	4,08	10.131	19,61
S/C TENERIFE	39.402	46.021	47.683	1.662	3,61	8.281	21,02
CANARIAS	91.059	105.387	109.471	4.084	3,88	18.412	20,22
S.E.A.							
LAS PALMAS	10.710	11.801	12.469	668	5,66	1.759	16,42
S/C TENERIFE	6.286	6.635	7.024	389	5,86	738	11,74
CANARIAS	16.996	18.436	19.493	1.057	5,73	2.497	14,69
TOTAL							
LAS PALMAS	75.411	89.641	93.904	4.263	4,76	18.493	24,52
S/C TENERIFE	57.680	69.201	72.337	3.136	4,53	14.657	25,41
CANARIAS	133.091	158.842	166.241	7.399	4,66	33.150	24,91

Fuente: INEM
Elaboración propia.

Tasa de variación interanual del paro.



Con relación a la cifra de parados obtenida durante el mes anterior, todos los sectores económicos que componen la estructura productiva del Archipiélago saldaron el mes con incrementos en su nivel de desempleo, en especial en lo que se refiere a la actividad de la construcción, que vio aumentar el número de personas en situación de desempleo en un 7,69 por ciento mensual.

A ella le siguieron el conjunto de los servicios y la agricultura, que registraron ascensos estimados en un 5,73% y del 5,05%, respectivamente.

Por su parte, el número de parados sin empleo anterior se incrementó en un 4,66% mensual, hasta contabilizar un colectivo de 19.493 desempleados, lo que supone un 11,7% del total de los parados registrados en Canarias.

De manera similar, en términos interanuales, todos los sectores contabilizaron incrementos intensos del desempleo, en sintonía con la tendencia que vienen describiendo desde finales del año anterior, especialmente la actividad constructora, que observó un aumento del número de parados cifrado en un 68,14%, en comparación con el dato de hace un año.

En términos absolutos, el mayor crecimiento correspondió a los servicios, al registrar la incorporación de 18.412 desempleados a las listas del Servicio Canario de Empleo, lo que equivale a un aumento interanual del 20,22 por ciento,

Tabla II.1.2. PARO REGISTRADO SEGÚN SEXO.

	HOMBRES		MUJERES		Diferencia mensual	
	MAR.08	ABR.08	MAR.08	ABR.08	HOMBRES	MUJERES
AGRICULTURA						
LAS PALMAS	890	902	1.527	1.635	12	108
S/C TENERIFE	660	702	1.121	1.171	42	50
CANARIAS	1.550	1.604	2.648	2.806	54	158
INDUSTRIA						
LAS PALMAS	1.937	1.979	1.541	1.579	42	38
S/C TENERIFE	1.719	1.777	1.257	1.292	58	35
CANARIAS	3.656	3.756	2.798	2.871	100	73
CONSTRUCCION						
LAS PALMAS	11.715	12.659	864	893	944	29
S/C TENERIFE	10.589	11.463	1.199	1.225	874	26
CANARIAS	22.304	24.122	2.063	2.118	1.818	55
SERVICIOS						
LAS PALMAS	21.886	22.797	37.480	38.991	911	1.511
S/C TENERIFE	16.051	16.655	29.970	31.028	604	1.058
CANARIAS	37.937	39.452	67.450	70.019	1.515	2.569
S.E.A.						
LAS PALMAS	3.314	3.593	8.487	8.876	279	389
S/C TENERIFE	1.969	2.097	4.666	4.927	128	261
CANARIAS	5.283	5.690	13.153	13.803	407	650
TOTAL						
LAS PALMAS	39.742	41.930	49.899	51.974	2.188	2.075
S/C TENERIFE	30.988	32.694	38.213	39.643	1.706	1.430
CANARIAS	70.730	74.624	88.112	91.617	3.894	3.505

Fuente: INEM
Elaboración propia.

II.2. Contrataciones registradas

Durante el mes de abril de 2008, el número de contrataciones realizadas en las oficinas del SCE en Canarias ascendió un 7,54%, en relación con el dato del mes precedente, alcanzando la cifra de 55.879 contratos.

A la luz de los datos ofrecidos en la **tabla II.2.1**, la evolución seguida en cada provincia pone de manifiesto un comportamiento similar en signo e intensidad en los dos ámbitos considerados, pues si en Santa Cruz de Tenerife se cerraba el mes con un incremento en la contratación de un 8,75%, en Las Palmas el crecimiento alcanzó el 6,45% mensual, lo que equivale a 1.761 contratos más.

Con ello, el volumen total de contrataciones efectuadas en los dos sistemas provinciales canarios se cifró, en Las Palmas, en los 29.052, y en Santa Cruz de Tenerife en los 26.287 contratos.

Atendiendo a cada una de las ramas de actividad, todos los sectores productivos cerraron abril registrando incrementos mensuales en la contratación, especialmente intensas en la agricultura y en la industria, donde se contabilizaron ascensos superiores al 20 por ciento.

A éstos le siguió el crecimiento en el número de contratos formalizados en el sector de la construcción, que aumentó un 7,50%, y el sector servicios, donde se contabilizó un

6,84% más de contratación que durante el pasado mes de marzo.

Sin embargo, en términos absolutos, el sector servicios confirma su peso dentro del mercado laboral canario, al concentrar más del 70% de los contratos firmados durante el mes de abril en el conjunto del Archipiélago, seguido de la construcción, donde se firmó cerca de un 17 por ciento.

Según su tipología, sólo las modalidades en prácticas y formación en la provincia de Las Palmas experimentaban un descenso respecto del mes de marzo. Por el contrario, el resto de modalidades que recogemos en este apartado experimentaron incrementos relativos, destacando el aumento de la contratación indefinida, estimada en un 8,23%, seguida de la contratación por duración determinada, que registró una tasa positiva del 7,44 por ciento.

Los datos del cuarto mes del ejercicio vuelven a constatar que la modalidad de duración determinada es la más extendida a la hora de formalizar un contrato en las Islas pues representa, en términos absolutos, el 85,3% del volumen total de contratación suscrita en el archipiélago.

A ella le sigue la contratación de carácter indefinido, que supuso 7.413 contratos de los 29.052 que se firmaron en Las Palmas, lo que equivale a más de la cuarta parte del total de contratados en esta provincia.

Tabla II.2.1 VARIACIÓN MENSUAL DE LAS CONTRATACIONES POR SECTOR ECONÓMICO.*

	MAR.08	ABR.08	Diferencia	Var.
AGRICULTURA				
LAS PALMAS	377	452	75	19,89
S/C TENERIFE	355	442	87	24,51
CANARIAS	732	894	162	22,13
INDUSTRIA				
LAS PALMAS	773	931	158	20,44
S/C TENERIFE	672	810	138	20,54
CANARIAS	1.445	1.741	296	20,48
CONSTRUCCION				
LAS PALMAS	4.041	4.347	306	7,57
S/C TENERIFE	4.596	4.938	342	7,44
CANARIAS	8.637	9.285	648	7,50
SERVICIOS				
LAS PALMAS	22.100	23.322	1.222	5,53
S/C TENERIFE	19.045	20.637	1.592	8,36
CANARIAS	41.145	43.959	2.814	6,84
TOTAL				
LAS PALMAS	27.291	29.052	1.761	6,45
S/C TENERIFE	24.668	26.827	2.159	8,75
CANARIAS	51.959	55.879	3.920	7,54

Fuente: INEM

Elaboración propia

*Las cifras correspondientes a la provincia de Las Palmas no incluyen las contrataciones del Instituto Social de la Marina

Tabla II.2.2 VARIACIÓN MENSUAL DE LAS CONTRATACIONES POR TIPO DE CONTRATO.*

	MAR.08	ABR.08	Diferencia	Var.
INDEFINIDOS				
LAS PALMAS	3.574	3.934	360	10,07
S/C TENERIFE	3.275	3.479	204	6,23
CANARIAS	6.849	7.413	564	8,23
DURAC. DETERM.				
LAS PALMAS	23.597	25.017	1.420	6,02
S/C TENERIFE	21.338	23.262	1.924	9,02
CANARIAS	44.935	48.279	3.344	7,44
EN PRACTICAS				
LAS PALMAS	73	58	-15	-20,55
S/C TENERIFE	48	66	18	37,50
CANARIAS	121	124	3	2,48
FORMACION				
LAS PALMAS	47	43	-4	-8,51
S/C TENERIFE	7	20	13	185,71
CANARIAS	54	63	9	16,67
TOTAL				
LAS PALMAS	27.291	29.052	1.761	6,45
S/C TENERIFE	24.668	26.827	2.159	8,75
CANARIAS	51.959	55.879	3.920	7,54

II.3. Afiliados a la Seguridad Social en Canarias.

Llegados a este punto del informe, y para completar el análisis del mercado laboral en Canarias durante el pasado mes de marzo, incluimos en nuestro Informe de Coyuntura Socioeconómica los registros de afiliación a la Seguridad Social que publica el Ministerio de Trabajo y Asuntos Sociales.

A este respecto, y a la luz de los datos oficiales, cabe advertir que en Canarias se contabilizaron un total de 781.200 afiliados al cierre del mes de abril de 2008, esto es, 13.000 inscritos menos que durante el mismo periodo del ejercicio anterior, cuando se contabilizaron 794.200 afiliados, lo que implica un descenso del 1,6 por ciento interanual.

El 52,29% de estos afiliados están localizados en la provincia de Las Palmas, y el 47,70% restante se encuentran en Santa Cruz de Tenerife.

Tabla II.3.2 AFILIADOS A LA SEGURIDAD SOCIAL*

	ABR.07	ABR.08	Var. Interanual
ANDALUCIA	3.123,8	3.135,5	0,4
ARAGON	574,6	590,8	2,8
ASTURIAS	396,6	403,5	1,7
BALEARES	454,7	458,8	0,9
CANARIAS	794,2	781,2	-1,6
CANTABRIA	224,8	228,0	1,4
CASTILLA LA MANCHA	743,0	762,1	2,6
CASTILLA y LEÓN	958,8	974,4	1,6
CATALUÑA	3.408,0	3.420,7	0,4
COM. VALENCIANA	1.988,5	1.962,7	-1,3
EXTREMADURA	394,8	401,4	1,7
GALICIA	1.060,1	1.075,4	1,4
MADRID	2.996,3	3.041,3	1,5
MURCIA	590,1	588,6	-0,3
NAVARRA	278,7	284,5	2,1
PAIS VASCO	953,1	970,8	1,9
LA RIOJA	131,7	133,2	1,1
CEUTA Y MELILLA	37,3	38,6	3,5
NACIONAL	19.109,1	19.251,5	0,7

*Miles

Fuente: MTAS. Encuesta de Coyuntura Laboral
Elaboración propia

Los dos ámbitos considerados han mostrado descensos en sus niveles de afiliación, si bien éste han sido algo más moderado en la provincia occidental, con un decrecimiento interanual del 1,1%, frente al 2,2% registrado en la oriental.

Tal y como se deduce a partir de la tabla adjunta, Canarias ha sido la comunidad autónoma que registra un mayor descenso en el conjunto del territorio nacional, en cuanto al número de afiliados se refiere.

Tabla II.3.1. AFILIADOS A LA SEGURIDAD SOCIAL POR PROVINCIAS*. Abril 2008

	ABR. 08	Var. Interanual	Var. Mensual
LAS PALMAS	408,5	-2,2	-1,1
SC TENERIFE	372,6	-1,1	-0,5
CANARIAS	781,2	-1,6	-0,8

*Miles

Fuente: Ministerio de Trabajo y Asuntos Sociales. Seguridad Social
Elaboración propia

El total de afiliados al Sistema de la Seguridad Social en nuestro país durante el pasado mes de abril ascendió a 19.251.500 trabajadores, lo que supuso un leve incremento de apenas siete décimas en comparación con el registro de hace un año.

Ampliando la comparativa al conjunto de comunidades de nuestro país, cabe destacar que son Cataluña, Andalucía y Madrid, con más de 3 millones de afiliados, seguidas de la Comunidad Valencia y Galicia, las cinco comunidades con mayor volumen de afiliación del país, pues, no en vano, estas regiones concentran más del 65% del total de los inscritos en el conjunto del territorio nacional.

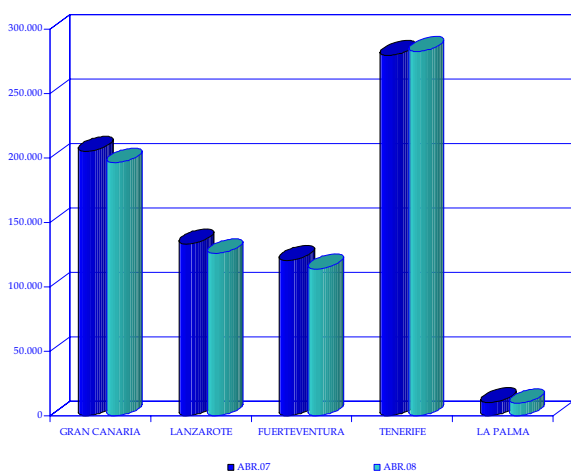
Analizando la evolución de los registros, cabe señalar que los mayores incrementos interanuales se han localizado en las regiones de Ceuta y Melilla, Aragón y Castilla la Mancha, donde se estimaron tasas de variación positivas del orden del 3,5%, en el primer caso, y del 2,8% y del 2,6%, en las siguientes, respectivamente.

En el resto de comunidades, se registraron variaciones más moderadas e, incluso, disminuciones, como es el caso de la Comunidad Valenciana, donde el número de inscritos a la Seguridad Social descendió en un 1,3%, o Murcia, donde se observó una caída del 0,3%, además del ya comentado dato de Canarias.

III.1.A. Entrada de turistas extranjeros

Durante el mes de abril de 2008 llegaron al archipiélago canario un total de 728.907 turistas extranjeros, según los datos facilitados por Aeropuertos Españoles y Navegación Aérea, lo que supone un descenso del 2,81% con respecto al mismo mes del ejercicio precedente.

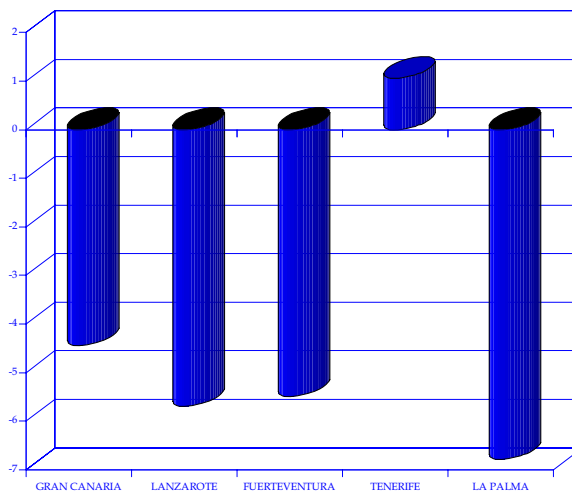
Turistas extranjeros entrados. Abril 2008.



Por provincias, y circunscribiéndonos a la comparativa de carácter interanual, se observa un comportamiento diferenciado entre los dos ámbitos considerados.

Así, mientras a las islas orientales arribaron un 5,08% menos de turistas extranjeros, en comparación con el mes de abril de 2007, las islas de la provincia de Santa

Variación interanual de entradas foráneas. Abril.



Cruz de Tenerife registraron un aumento del turismo foráneo de un 0,77 por ciento.

En cuanto a lo acontecido en cada una de las islas, debe destacarse, en primer lugar, que el 65,72% de los visitantes son recibidos por Gran Canaria y Tenerife que, de forma individual, representan un 26,94% y 38,78%, respectivamente, del total de turistas llegados al Archipiélago durante el mes de referencia.

Siguiendo con el discurso, las dos islas capitalinas han ostentado variaciones de distinto signo en la recepción de turismo foráneo, con un descenso del 4,44% en la isla de Gran Canaria, mientras que, por su parte, Tenerife saldaba abril cifrando un leve incremento relativo, del orden del 1,05 por ciento.

Tabla III.2.A.1 NUMERO DE TURISTAS EXTRANJEROS ENTRADOS EN LAS ISLAS

	ABR.07	MAR.08	ABR.08	2007	2008	Var. Mensual	Var. Interanual	Var. Acumulada
GRAN CANARIA	205.469	306.924	196.348	1.002.888	1.036.309	-36,03	-4,44	3,33
LANZAROTE	133.556	169.065	125.958	549.748	578.338	-25,50	-5,69	5,20
FUERTEVENTURA	120.809	142.042	114.177	473.848	482.069	-19,62	-5,49	1,73
TOTAL LAS PALMAS	459.834	618.031	436.483	2.026.484	2.096.716	-29,38	-5,08	3,47
TENERIFE	279.728	370.180	282.678	1.283.345	1.326.136	-23,64	1,05	3,33
LA PALMA	10.455	14.596	9.746	47.321	49.555	-33,23	-6,78	4,72
TOTAL S/C TENERIFE	290.183	384.776	292.424	1.330.666	1.375.691	-24,00	0,77	3,38
TOTAL CANARIAS	750.017	1.002.807	728.907	3.357.150	3.472.407	-27,31	-2,81	3,43

FUENTE: Consejería de Turismo
Elaboración propia

Este comportamiento han repercutido a la baja en las estadísticas acumuladas de turismo receptivo en todas las islas.

El balance de los cuatro primeros meses del año arroja un saldo positivo, al mostrar un crecimiento de la afluencia de turistas extranjeros del 3,43% en comparación con el mismo periodo de 2007, lo que supone una desaceleración de casi dos puntos porcentuales frente al registro de marzo. De esta forma, el número total de turistas llegados a Canarias hasta el mes de abril alcanzó los 3.472.407, en su mayoría localizados en la provincia oriental, donde se contabilizaron 2.096.716 turistas.

En términos acumulados, ha sido la isla de Lanzarote quien ha mostrado un crecimiento más intenso durante el primer cuatrimestre del año, con una tasa de variación del 5,20%, seguida de La Palma, que vio aumentar el número de visitas foráneas en un 4,72%, en comparación con el mismo periodo de hace un año.

Trasladando el análisis a una evaluación según la procedencia de los turistas, continúan siendo británicos y alemanes los que mayoritariamente deciden viajar a nuestras islas. En conjunto suponen un 70% del total de visitas registradas durante el pasado mes de abril.

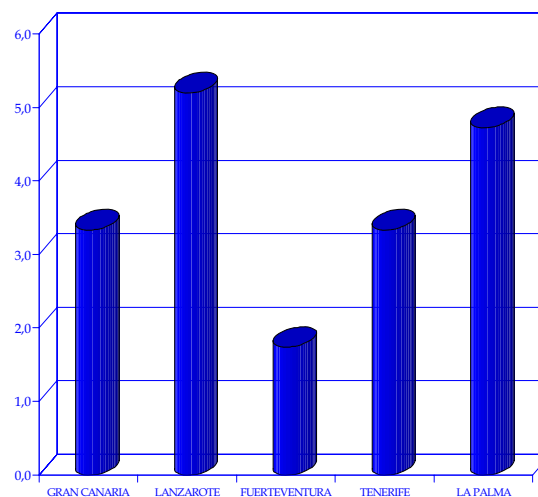
Tabla III.2.A.2 TURISTAS EXTRANJEROS ENTRADOS EN CANARIAS POR NACIONALIDAD. CANARIAS

	ABR.07	ABR.08	Var. Interanual	Var. Acumulada
Alemania	231.634	219.061	-5,43	-1,57
Austria	9.689	8.339	-13,93	9,19
Bélgica	22.783	18.984	-16,67	-0,82
Dinamarca	17.878	16.076	-10,08	3,76
Fed. Rusa	3.537	3.756	6,19	32,98
Finlandia	11.990	11.720	-2,25	0,43
Francia	12.934	10.709	-17,20	-7,68
Reino Unido	275.536	285.834	3,74	5,24
Holanda	35.277	34.146	-3,21	-4,77
Irlanda	33.409	30.842	-7,68	6,74
Italia	20.750	11.613	-44,03	-26,23
Noruega	16.745	14.495	-13,44	10,70
Rep. Checa	3.509	3.281	-6,50	-6,37
Polonia	2.298	5.116	122,63	98,31
Suecia	23.609	21.655	-8,28	15,09
Suiza	12.873	17.275	34,20	34,10
Otros	15.566	16.005	2,82	15,74
Total	750.017	728.907	-2,81	3,43

Fuente: AENA

Si bien el número de visitantes procedentes de Alemania disminuyó en un 5,43% interanual durante el cuarto mes del año, el turismo británico aumentó, en este mismo periodo, en un 3,74%, hasta alcanzar los 285.834 turistas.

Variación acumulada de entradas foráneas. Abril.



Desde una óptica provincial, el descenso del turismo germano resultó de la caída que experimentó la afluencia de este mercado en las islas orientales, mientras que, por el contrario, el crecimiento del turismo procedente del Reino Unido obedece al aumento que registró este mercado en los dos ámbitos considerados, registrando una tasa de variación del 7,00%, en la provincia occidental y un más modesto ascenso del 0,95% en la provincia de Las Palmas.

Llegados a este punto, cabe hacer también un pequeño apunte al respecto de otros mercados emisores que, aunque aún no representan un volumen importante en valor absoluto, si despiertan cierto interés por su evolución.

En concreto, aquel segmento que ha registrado mayor incremento durante el pasado mes de marzo ha sido el procedente de Polonia y Suiza, que registraron variaciones interanuales del orden del 122,63% y del 34,20%, respectivamente.

Por el contrario, los mayores descensos han afectado a la entrada de turismo procedente de Italia y Francia, que observaron disminuciones del 44,03% y del 17,20%, respectivamente.

ENTRADA DE TURISTAS EXTRANJEROS POR PROVINCIAS.

Tabla III.2.A.3 TURISTAS EXTRANJEROS ENTRADOS POR NACIONALIDAD. LAS PALMAS

	ABR.07	ABR.08	Var. Interanual	Var. Acumulada
Alemania	159.423	144.224	-9,53	-3,77
Austria	6.120	5.090	-16,83	16,40
Bélgica	9.496	7.371	-22,38	-3,63
Dinamarca	10.599	10.512	-0,82	5,09
Federación Rusa	0	391	-	-
Finlandia	6.284	6.982	11,11	2,24
Francia	5.254	5.244	-0,19	-0,31
Reino Unido	148.646	150.058	0,95	8,61
Holanda	24.648	24.352	-1,20	-5,40
Irlanda	26.258	23.121	-11,95	2,36
Italia	12.786	6.843	-46,48	-27,65
Noruega	11.634	11.065	-4,89	9,89
República Checa	2.450	2.310	-5,71	-3,95
Polonia	1.106	2.486	124,77	93,68
Suecia	15.818	15.406	-2,60	17,19
Suiza	9.954	12.568	26,26	27,13
Otros	9.358	8.460	-9,60	-3,91
Total	459.834	436.483	-5,08	3,47

Tabla III. 2.A.4 TURISTAS EXTRANJEROS ENTRADOS POR NACIONALIDAD. S/C TENERIFE

	ABR.07	ABR.08	Var. Interanual	Var. Acumulada
Alemania	72.211	74.837	3,64	2,73
Austria	3.569	3.249	-8,97	0,60
Bélgica	13.287	11.613	-12,60	1,08
Dinamarca	7.279	5.564	-23,56	1,55
Federación Rusa	3.537	3.365	-4,86	2,49
Finlandia	5.706	4.738	-16,96	-2,30
Francia	7.680	5.465	-28,84	-13,10
Reino Unido	126.890	135.776	7,00	1,83
Holanda	10.629	9.794	-7,86	-3,37
Irlanda	7.151	7.721	7,97	23,35
Italia	7.964	4.770	-40,11	-24,71
Noruega	5.111	3.430	-32,89	13,32
República Checa	1.059	971	-8,31	-11,96
Polonia	1.192	2.630	120,64	103,32
Suecia	7.791	6.249	-19,79	9,29
Suiza	2.919	4.707	61,25	54,60
Otros	6.208	7.545	21,54	51,86
Total	290.183	292.424	0,77	3,38

Fuente: AENA
Elaboración propia

ENTRADA DE TURISTAS EXTRANJEROS EN ISLAS CAPITALINAS.

Tabla III.2.A.5 TURISTAS EXTRANJEROS ENTRADOS EN TENERIFE

	ABR.07	ABR.08	Var. Interannual	Var. Acumulada
Alemania	64.061	68.530	6,98	4,64
Austria	3.569	3.249	-8,97	0,60
Belgica	13.018	11.426	-12,23	2,57
Dinamarca	7.279	5.564	-23,56	1,55
Federación Rusa	3.537	3.365	-4,86	2,49
Finlandia	5.706	4.738	-16,96	-2,30
Francia	7.680	5.465	-28,84	-13,10
Reino Unido	126.890	134.438	5,95	0,65
Holanda	8.919	8.415	-5,65	-2,25
Irlanda	7.151	7.721	7,97	23,35
Italia	7.638	4.770	-37,55	-22,87
Noruega	5.111	3.430	-32,89	13,32
República Checa	1.059	971	-8,31	-11,96
Polonia	1.192	2.630	120,64	103,32
Suecia	7.791	6.249	-19,79	9,29
Suiza	2.919	4.172	42,93	33,72
Otros	6.208	7.545	21,54	51,86
Total	279.728	282.678	1,05	3,33

Tabla III.2.A.6 TURISTAS EXTRANJEROS ENTRADOS EN GRAN CANARIA

	ABR.07	ABR.08	Var. Interannual	Var. Acumulada
Alemania	67.983	62.315	-8,34	-4,00
Austria	3.645	3.114	-14,57	39,43
Belgica	5.864	4.377	-25,36	-1,50
Dinamarca	7.983	8.444	5,77	3,03
Federación Rusa	0	2	-	-
Finlandia	5.726	6.638	15,93	4,63
Francia	1.892	897	-52,59	-50,61
Reino Unido	51.610	48.465	-6,09	9,17
Holanda	14.412	16.353	13,47	-5,20
Irlanda	6.808	5.510	-19,07	-1,01
Italia	3.560	1.746	-50,96	-34,40
Noruega	9.708	9.626	-0,84	8,50
República Checa	1.638	1.631	-0,43	-4,09
Polonia	357	854	139,22	80,36
Suecia	12.007	11.781	-1,88	13,48
Suiza	5.238	7.946	51,70	39,13
Otros	7.038	6.649	-5,53	-0,59
Total	205.469	196.348	-4,44	3,33

Fuente: AENA

Elaboración propia

ENTRADA DE TURISTAS EXTRANJEROS EN ISLAS NO CAPITALINAS.

Tabla III.2.A.7 TURISTAS EXTRANJEROS ENTRADOS EN FUERTEVENTURA

	ABR.07	ABR.08	Var. Interannual	Var. Acumulada
Alemania	61.542	55.964	-9,06	-3,01
Austria	1.461	1.174	-19,64	-8,49
Belgica	1.670	1.112	-33,41	-18,43
Dinamarca	526	362	-31,18	47,59
Federación Rusa	0	389	-	#DIV/0!
Finlandia	0	0	-	-
Francia	3.362	4.347	29,30	31,87
Reino Unido	28.825	32.831	13,90	6,34
Holanda	5.294	3.891	-26,50	-1,17
Irlanda	4.991	5.091	2,00	8,18
Italia	6.671	3.971	-40,47	-18,72
Noruega	334	142	-57,49	0,00
República Checa	545	389	-28,62	1,60
Polonia	0	717	-	-
Suecia	1.656	686	-58,57	11,96
Suiza	2.827	2.165	-23,42	6,72
Otros	1.105	946	-14,39	-22,45
Total	120.809	114.177	-5,49	1,73

Tabla III.2.A.8 TURISTAS EXTRANJEROS ENTRADOS EN LANZAROTE

	ABR.07	ABR.08	Var. Interannual	Var. Acumulada
Alemania	29.898	25.945	-13,22	-4,81
Austria	1.014	802	-20,91	-12,79
Belgica	1.962	1.882	-4,08	2,22
Dinamarca	2.090	1.706	-	-1,68
Federación Rusa	0	0	-	-
Finlandia	558	344	-38,35	16,21
Francia	0	0	-	-100,00
Reino Unido	68.211	68.762	0,81	9,21
Holanda	4.942	4.108	-16,88	-9,72
Irlanda	14.459	12.520	-13,41	2,15
Italia	2.555	1.126	-55,93	-36,53
Noruega	1.592	1.297	-18,53	19,82
República Checa	267	290	8,61	-10,47
Polonia	749	915	22,16	-1,98
Suecia	2.155	2.939	36,38	42,63
Suiza	1.889	2.457	30,07	18,66
Otros	1.215	865	-28,81	-14,10
Total	133.556	125.958	-5,69	5,20

Tabla III.2.A.9 TURISTAS EXTRANJEROS ENTRADOS EN LA PALMA

	ABR.07	ABR.08	Var. Interannual	Var. Acumulada
Alemania	8.150	6.307	-22,61	-12,97
Austria	0	0	-	-
Belgica	269	187	-30,48	-39,83
Dinamarca	0	0	-	-
Federación Rusa	0	0	-	-
Finlandia	0	0	-	-
Francia	0	0	-	-
Reino Unido	0	1.338	-	-
Holanda	1.710	1.379	-19,36	-7,52
Irlanda	0	0	-	-
Italia	326	0	-	-87,35
Noruega	0	0	-	-
República Checa	0	0	-	-
Polonia	0	0	-	-
Suecia	0	0	-	-
Suiza	0	535	-	-
Otros	0	0	-	-
Total	10.455	9.746	-6,78	4,72

Fuente: AENA
Elaboración propia

III.1.B. Encuesta de ocupación en alojamientos turísticos

B.1 Número de viajeros entrados y estancia media.

Durante el mes de abril de 2008, fueron alojados en los establecimientos del Archipiélago un total de 929.357 viajeros, lo que supone un decrecimiento, con relación al mismo periodo del ejercicio precedente, del 6,18%, traducándose en términos absolutos en una reducción de 61.266 visitantes.

Del total de viajeros alojados durante el cuarto mes del año en las Islas, el 72,56% procedían del extranjero, mientras que el 27,44% restante residían en el conjunto del territorio nacional. La fotografía fija del mes, respecto de abril de 2007, muestra que el número de turistas extranjeros alojados en Canarias ha decrecido a razón de un 2,27%, mientras que el turismo nacional ha experimentado una caída del 15,16 por ciento, toda vez que el periodo de vacaciones de Semana Santa correspondió al mes de abril durante 2007.

El desfavorable comportamiento del turismo nacional se ha dejado notar con mayor intensidad en el sector extrahotelero, donde el descenso de turistas residentes en nuestro país disminuyó en un 29,60% interanual, mientras que en el sector hotelero este descenso fue más moderado, pues se estimó una tasa de decrecimiento del 9,63 por ciento.

Por lo que respecta al número de pernoctaciones, este indicador apreció una minoración del 5,87% para el conjunto del sector alojativo del archipiélago, registrándose el grueso de este descenso en la rama extrahotelera, donde se observó una contracción del 12,63 por ciento.

Por el contrario, el conjunto de hoteles experimentó una reducción en las pernoctaciones menos acusada, del 0,94 por ciento.

Con todo lo anterior, y a la luz de los datos oficiales de ocupación, la estancia media de los turistas que han elegido algún establecimiento del Archipiélago durante el pasado mes de abril se situó en las 6,91 noches, lo que representa un incremento de tres centésimas respecto del mismo mes del ejercicio precedente.

Tabla III.1.B.1 NÚMERO DE VIAJEROS ENTRADOS Y ESTANCIA MEDIA EN CANARIAS

	ABR.07	MAR.08	ABR.08	Var. Mensual	Var. Interanual	Var. Acumulada
APARTAMENTOS						
RESIDENTES EN ESPAÑA	83.235	54.781	58.594	6,96	-29,60	-3,74
RESIDENTES EN EL EXTRANJERO	277.376	376.083	237.062	-36,97	-14,53	-3,14
TOTAL	360.611	430.864	295.656	-31,38	-18,01	-3,21
TOTAL PERNOCTACIONES	2.876.135	3.621.833	2.512.960	-30,62	-12,63	-4,39
ESTANCIA MEDIA	7,98	8,41	8,50	0,09	0,52	0,37
HOTELES						
RESIDENTES EN ESPAÑA	217.367	185.310	196.432	6,00	-9,63	5,49
RESIDENTES EN EL EXTRANJERO	412.645	493.616	437.269	-11,42	5,97	10,28
TOTAL	630.012	678.926	633.701	-6,66	0,59	8,97
TOTAL PERNOCTACIONES	3.941.523	4.368.491	3.904.387	-10,62	-0,94	5,11
ESTANCIA MEDIA	6,26	6,43	6,16	-0,27	-0,10	0,28
TOTAL						
RESIDENTES EN ESPAÑA	300.602	240.091	255.026	6,22	-15,16	3,41
RESIDENTES EN EL EXTRANJERO	690.021	869.699	674.331	-22,46	-2,27	4,31
TOTAL	990.623	1.109.790	929.357	-16,26	-6,18	4,12
TOTAL PERNOCTACIONES	6.817.658	7.990.324	6.417.347	-19,69	-5,87	0,68
ESTANCIA MEDIA	6,88	7,20	6,91	-0,29	0,02	-0,59

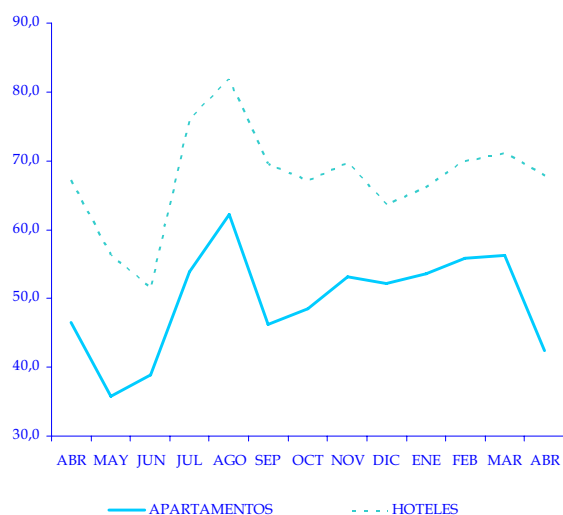
Fuente: INE
Elaboración propia

B.2 Grado de ocupación y personal empleado.

Atendiendo al grado de ocupación por plazas, las últimas estadísticas arrojan para los establecimientos extrahoteleros un nivel del 42,49%, frente al 67,88% que se obtenía en el conjunto de los hoteles.

Estas cifras evidencian, en el caso de los apartamentos, un descenso interanual, que se estimó en torno a 4,01 puntos porcentuales, mientras que en los hoteles se producía un ascenso de 0,72 puntos porcentuales.

Grados de ocupación por plazas. Abril 2007-2008.



Viajeros según procedencia. Abril 2007-2008.



Por su parte, las estadísticas oficiales han estimado un total de 47.966 personas contratadas directamente en el sector alojativo del archipiélago, un registro que, en línea con los descensos de los indicadores de ocupación, representa una minoración del 3,18% interanual, y una disminución del 3,69% en comparación con el volumen de contratación de marzo.

Profundizando aún más en estos registros, podemos observar cómo la coyuntura actual está repercutiendo en peores resultados en el área de negocio de los apartamentos, donde la plantilla de trabajadores se habría visto reducida en un 5,71%, en comparación con el mismo mes de abril de hace un año, y en un 6,40% en términos mensuales.

Tabla III.1.B.2 GRADO DE OCUPACIÓN Y PERSONAL EMPLEADO

	ABR.07	MAR.08	ABR.08	Var. Mensual	Var. Interanual
APARTAMENTOS					
OCUP. POR PLAZAS	46,50	56,20	42,49	-13,71	-4,01
OCUP. POR APART.	60,71	76,89	59,00	-17,89	-1,71
PERSONAL	14.537	14.644	13.707	-6,40	-5,71
HOTELES					
OCUP. POR PLAZAS	67,16	71,12	67,88	-3,24	0,72
OCUP. POR HAB.	72,03	77,79	73,28	-4,51	1,25
PERSONAL	35.003	35.158	34.259	-2,56	-2,13
TOTAL PERSONAL	49.540	49.802	47.966	-3,69	-3,18

Fuente: INE
Elaboración propia

B.3 Análisis provincial de los establecimientos hoteleros.

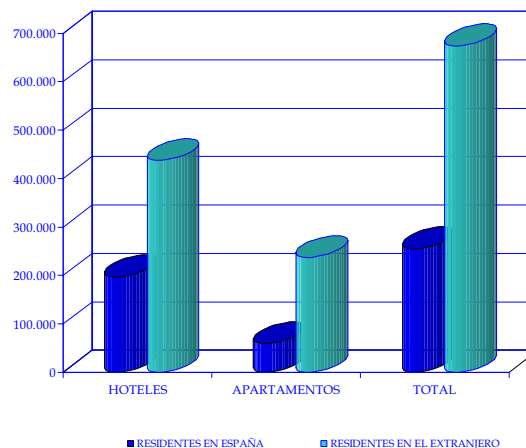
Ahondando en el ámbito provincial, el análisis de las cifras de viajeros entrados refleja, en primer lugar, un descenso del volumen de turistas arribados a Las Palmas del 2,76% interanual, que se eleva hasta el 7,09% tomando como referencia lo sucedido durante el mes inmediatamente anterior.

En cuanto al origen de estos visitantes, el número de turistas procedentes del interior del país se redujo en un 10,94% interanual, mientras que las visitas foráneas habrían aumentado a razón de un 0,84%, durante idéntico periodo.

Trasladando este análisis a la provincia de Santa Cruz de Tenerife, se observa un ascenso interanual del número de viajeros recibidos del 4,66%, como consecuencia del incremento más intenso que ha experimentado la afluencia de turismo extranjero, al superar en un 13,12% el dato de hace un año, que contrasta con el decrecimiento que experimentó la demanda de turismo nacional, cifrado en un 8,39 por ciento.

En cuanto a la estancia media por persona, debe indicarse que ésta alcanzó un valor de 6,09 noches en Las Palmas y 6,24 noches en Santa Cruz de Tenerife durante este último mes, lo que supone, en ambos casos, un descenso respecto del mes de marzo; de 0,30 noches, en la provincia oriental, y de 0,25 noches, en las islas más occidentales.

Número de viajeros según procedencia. Abril 2008.



En términos absolutos, el número de pernoctaciones registradas en Las Palmas alcanzó las 2.050.608 noches durante abril de 2008, lo que refleja una contracción en términos interanuales del 2,09%, al contrario que sucede en la provincia occidental, donde se contabilizó un aumento del 0,36 por ciento, respecto del mismo mes del ejercicio 2007, contabilizando un total de 1.853.780 pernoctaciones.

Atendiendo al grado de ocupación por plazas, el indicador muestra para la provincia oriental una reducción interanual de 1,19 puntos porcentuales, mientras que en el caso de la provincia de Santa Cruz de Tenerife, el mismo registro evidencia un incremento de 3,01 p.p.

Tabla III.2.B.3 COMPARATIVA ENTRE PROVINCIAS. ESTABLECIMIENTOS HOTELEROS.

	LAS PALMAS					SANTA CRUZ DE TENERIFE				
	ABR.07	MAR.08	ABR.08	Var. Mensual	Var. Interanual	ABR.07	MAR.08	ABR.08	Var. Mensual	Var. Interanual
OCUP. POR PLAZAS	66,74	69,87	65,55	-4,32	-1,19	67,65	72,59	70,66	-1,93	3,01
OCUP. POR HAB.	72,78	76,96	71,28	-5,68	-1,50	71,18	78,75	75,62	-3,13	4,44
PERSONAL EMPLEADO	18.187	18.514	18.506	-0,04	1,75	16.817	16.644	15.753	-5,35	-6,33
VIAJ. RES. EN ESPAÑA	105.761	85.720	94.196	9,89	-10,94	111.605	99.590	102.236	2,66	-8,39
VIAJ. RES. EN EL EXT.	240.379	276.573	242.407	-12,35	0,84	172.266	217.042	194.862	-10,22	13,12
TOTAL	346.140	362.293	336.603	-7,09	-2,76	283.871	316.632	297.098	-6,17	4,66
PERNOCT. TOTALES	2.094.425	2.314.454	2.050.608	-11,40	-2,09	1.847.098	2.054.037	1.853.780	-9,75	0,36
ESTANCIA MEDIA	6,05	6,39	6,09	-0,30	0,04	6,51	6,49	6,24	-0,25	-0,27

Fuente: INE
Elaboración propia

III.1.C. Índice de Precios e Ingresos Hoteleros

El **Índice de Precios Hoteleros (IPH)** durante el pasado mes de abril de 2008 registró en Canarias un descenso del 6,1% con respecto al nivel alcanzado durante el mes anterior, correspondiendo a la media nacional una tasa de variación mensual, también negativa, del 1,3 por ciento.

Con algunas excepciones, la mayoría de comunidades de nuestro país han observado un comportamiento común en los precios del sector, que ha venido marcado por el signo negativo, evidenciando, no obstante, algunas diferencias.

Así, por ejemplo, podemos apreciar que, mientras regiones como Andalucía o el País Vasco se situaron como las Comunidades Autónomas con un mayor crecimiento, 1,5% y 1,1%, respectivamente, en el otro extremo se situaban regiones como Aragón, con un descenso del 7,2%, y Baleares, donde el decrecimiento fue de un 5,1 por ciento.

Tabla III.2.C.1 INDICE DE PRECIOS HOTELEROS
Abril 2008

	Var. Mensual	Var. Acumulada	Var. Interanual
ANDALUCIA	1,5	4,2	-2,6
ARAGON	-7,2	0,2	2,4
ASTURIAS	-1,7	4,8	-1,6
BALEARES	-5,1	-3,4	1,3
CANARIAS	-6,1	-6,7	-1,7
CANTABRIA	-1,0	-6,6	0,1
CASTILLA Y LEON	0,0	-0,5	-0,3
CASTILLA LA MANCHA	-0,1	1,4	-1,1
CATALUÑA	-1,7	0,4	1,2
COM. VALENCIANA	2,2	3,7	-2,1
EXTREMADURA	-0,8	8,3	-0,5
GALICIA	0,9	-1,5	-1,3
MADRID	-0,1	1,7	2,1
MURCIA	2,0	5,6	1,3
NAVARRA	-2,1	-0,3	0,2
PAIS VASCO	1,1	-1,9	-1,0
LA RIOJA	-1,0	2,0	-1,1
CEUTA	35,9	48,7	18,4
MELILLA	1,4	18,4	6,7
NACIONAL	-1,3	-1,0	-0,5

Fuente: INE
Elaboración propia

Tabla III.2.C.2 INDICE DE INGRESOS HOTELEROS.
Abril 2008

	Var. Mensual	Var. Acumulada	Var. Interanual
ANDALUCIA	3,2	8,5	-1,1
ARAGON	-1,9	1,7	2,6
ASTURIAS	-4,9	1,9	-0,7
BALEARES	-0,6	-8,6	2,2
CANARIAS	-4,9	-5,6	-2,1
CANTABRIA	-0,8	-5,7	2,3
CASTILLA Y LEON	-1,4	-2,3	-0,8
CASTILLA LA MANCHA	1,5	5,5	-0,2
CATALUÑA	-11,3	-5,8	1,7
COM. VALENCIANA	-1,2	4,5	-1,3
EXTREMADURA	3,0	7,6	2,6
GALICIA	0,3	0,0	-1,7
MADRID	-1,3	3,2	3,0
MURCIA	3,8	2,0	-1,2
NAVARRA	6,0	4,9	2,0
PAIS VASCO	-1,8	0,4	-0,5
LA RIOJA	1,9	1,3	2,9
CEUTA	-2,5	-11,9	13,6
MELILLA	1,5	15,4	0,5
NACIONAL	-2,8	-0,6	0,3

Fuente: INE
Elaboración propia

En relación con lo que sucediera durante el mes de abril de hace un año, las estadísticas oficiales revelan que los precios del sector alojativo en Canarias habrían experimentado un descenso del 1,7 por ciento.

En este caso, la media nacional se situó en un decrecimiento interanual del 0,5%, con variaciones poco pronunciadas dentro del concierto autonómico, que oscilaron entre la contracción del 2,6% registrado en Andalucía y el crecimiento del 2,1% de la Comunidad de Madrid.

Por su parte, y como complemento al análisis del sector hotelero, la evolución del **Índice de Ingresos Hoteleros** durante el mes de referencia ha evidenciado un descenso de la rentabilidad del sector en Canarias, al verse reducido los ingresos en torno a un 4,9% en relación con el mes de marzo y del 2,1% en comparación con el mismo mes de abril de hace un año.

De este modo, el dato acumulado del primer cuatrimestre arroja un descenso de los ingresos del 5,6%, cinco puntos porcentuales más intenso de lo que lo hizo en el conjunto del territorio nacional, donde este indicador experimentó una contracción del 0,6 por ciento.

III.2. Matriculaciones de vehículos

El número de matriculaciones registradas durante el pasado mes de abril en Canarias alcanzó las 6.176 unidades, lo que representa un descenso interanual del 13,34 por ciento. Esta caída en las ventas ha afectado con carácter general a todas las categorías de vehículos, con la excepción de «guaguas» y «motos».

Por el contrario, las ventas de «furgones y camiones», «todoterrenos» y «derivados» experimentaron los descensos más destacados, al disminuir sus ventas en un 40,33%, 30,50% y 27,88% interanual, respectivamente, situándose a algo más de distancia el segmento de «turismos» que registró una minoración del 7,59 por ciento.

Tabla III.3.1. MATRICULACIONES DE VEHÍCULOS EN CANARIAS

	ABR 08	2008	Var. Mensual	Var. Interanual	Var. Acumulada
TURISMOS	3.849	14.485	6,18	-7,59	-17,48
DERIVADOS	577	2.018	35,45	-27,88	-36,58
TODOTERRENO	360	1.203	-10,89	-30,50	-40,88
FURGON. Y CAMIONES	472	1.801	1,72	-40,33	-43,51
GUAGUAS	21	79	-8,70	61,54	119,44
MOTOS	897	3.117	38,64	6,79	-12,71
TOTAL	6.176	22.703	10,50	-13,34	-23,21

Fuente: FREDICA
Elaboración propia

Esta evolución resulta muy similar a la que han registrado el conjunto de nuevas matriculaciones en cada ámbito provincial, aunque con mayor intensidad relativa en Santa Cruz de Tenerife, donde se registró una caída en las ventas del 17,82%, superando así en más de ocho puntos porcentuales al descenso experimentado en la provincia oriental, estimado en torno a un 9,30 por ciento.

En ambos casos ha destacado la menor venta de «todoterrenos», «derivados» y «furgones y camiones», al registrar disminuciones superiores al 25 por ciento.

Tabla III.3.2. MATRICULACIONES DE VEHÍCULOS EN LAS PALMAS

	ABR 08	2008	Var. Mensual	Var. Interanual	Var. Acumulada
TURISMOS	2.190	7.757	8,15	0,50	-15,64
DERIVADOS	245	879	33,15	-30,59	-36,58
TODOTERRENO	200	711	-22,48	-30,31	-38,55
FURGON. Y CAMIONES	258	1.009	-2,64	-43,54	-46,27
GUAGUAS	17	63	0,00	88,89	133,33
MOTOS	485	1.771	33,98	5,90	-8,43
TOTAL	3.395	12.190	9,13	-9,30	-21,74

Fuente: FREDICA
Elaboración propia

No obstante, la mayor diferencia entre las dos provincias se registró en el principal componente de este indicador, la matriculación de turismos, que experimentó un ascenso interanual del 0,50% en la provincia oriental, que contrasta con el descenso del 16,47% observado en Santa Cruz de Tenerife..

Tabla III.3.3. MATRICULACIONES DE VEHÍCULOS EN S/C TENERIFE

	ABR 08	2008	Var. Mensual	Var. Interanual	Var. Acumulada
TURISMOS	1.659	6.728	3,69	-16,47	-19,51
DERIVADOS	332	1.139	37,19	-25,73	-36,58
TODOTERRENO	160	492	9,59	-30,74	-43,96
FURGON. Y CAMIONES	214	792	7,54	-35,93	-39,54
GUAGUAS	4	16	-33,33	0,00	77,78
MOTOS	412	1.346	44,56	7,85	-17,78
TOTAL	2.781	10.513	12,23	-17,82	-24,85

Fuente: FREDICA
Elaboración propia

Tomando como referencia los datos acumulados, se observa que el número de vehículos nuevos matriculados durante el primer cuatrimestre del año en Canarias descendió un 23,21%, en comparación con el mismo periodo del ejercicio precedente.

En este caso, es el grupo «guaguas» quien únicamente aumenta el número de unidades vendidas durante este periodo, aunque, en suma, representa una parte poco relevante del total de matriculaciones registradas en Canarias.

En cambio, el balance acumulado del resto de categorías, en consonancia con la evolución que viene registrándose en los últimos meses, continúa arrojando variaciones negativas que superan, incluso, el 40%, como es el caso de los «furgones y camiones» y «todoterrenos».

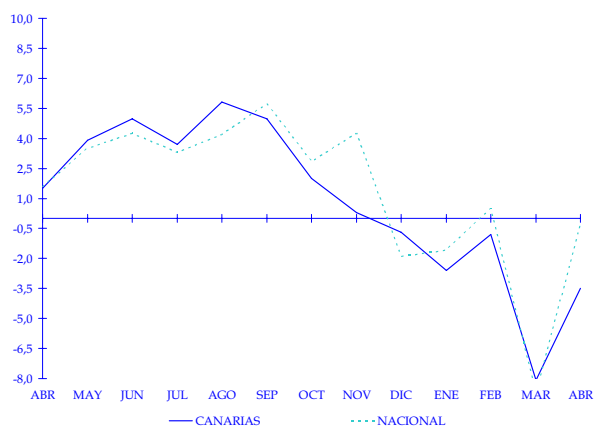
Ahondando en la comparativa provincial, Las Palmas contabiliza una caída de las matriculaciones del 21,74% durante el primer cuatrimestre del año, un registro muy similar al que se ha observado en las islas más occidentales, donde se obtuvo un descenso del 24,85 por ciento.

De esta manera, el número total de vehículos matriculados durante el primer cuatrimestre en el ámbito de Las Palmas ascendió a 12.190 unidades, esto es, 1.677 más que en Santa Cruz de Tenerife, donde se contabilizaron un total de 10.513 nuevas matriculaciones.

III.3. Índice de comercio al por menor

Durante el mes de abril de 2008, y en comparación con lo sucedido durante el mes precedente, se produce un descenso de las ventas en el sector del comercio al por menor del 4,3% en la Comunidad Autónoma de Canarias, en contraste con lo ocurrido para el conjunto del Estado, donde se produjo un incremento cifrado en un 1,6 por ciento.

Tasa de variación interanual del índice.



En lo que a la evolución interanual se refiere, tiene lugar un descenso de las ventas en el archipiélago del 3,5% con respecto al mismo mes de 2007, cifra que resulta algo alejada de la media nacional, donde también se registró una minoración, pero de un 0,3%, como consecuencia de la

Tabla III.4.1 ÍNDICE DE VENTAS DE GRANDES SUPERFICIES. Abril 2008

	ÍNDICE	Var. Mensual	Var. Interanual
NACIONAL			
Alimentación	98,8	-0,1	1,2
Resto	95,8	3,0	-1,3
Equipo personal	96,6	-1,3	-0,8
Equipamiento del hogar	90,9	2,3	-5,8
Otros bienes	99,2	3,0	3,7
ÍNDICE GENERAL	97,0	1,6	-0,3
GRANDES SUPERFICIES			
Alimentación	91,8	-4,3	-8,2
Resto	88,0	-1,7	-11,3
ÍNDICE GENERAL	89,1	-2,6	-10,3

Fuente: INE
Elaboración propia.

Tabla III.4.2 ÍNDICE DE VENTAS AL POR MENOR EN LAS COMUNIDADES AUTÓNOMAS.

Abril 2008

	ÍNDICE	Var. Mensual	Var. Interanual
ANDALUCIA	95,6	-0,5	-1,3
ARAGON	101,0	1,2	1,9
ASTURIAS	98,8	-1,4	1,4
BALEARES	92,2	9,0	0,0
CANARIAS	92,7	-4,3	-3,5
CANTABRIA	95,8	1,3	-1,6
CASTILLA Y LEON	96,6	0,1	2,4
CAST. LA MANCHA	103,2	-0,9	2,8
CATALUÑA	96,9	3,0	-1,5
COM. VALENCIANA	96,3	2,9	-0,4
EXTREMADURA	100,8	-2,7	0,0
GALICIA	93,9	-0,2	-2,8
MADRID	98,3	3,0	0,8
MURCIA	99,9	1,0	0,0
NAVARRA	101,0	4,9	-0,6
PAIS VASCO	99,6	5,9	3,1
LA RIOJA	101,9	2,8	2,9
CEUTA	99,1	-2,2	2,6
MELILLA	99,8	3,6	0,7

Fuente: INE
Elaboración propia.

disminución de las ventas que afectaron a segmentos de productos como equipamiento del hogar o equipo personal.

La evolución de las ventas en las grandes superficies registraron un descenso más acusado, pues el índice registró un decrecimiento del 10,3% interanual, dismuyendo a razón de un 2,6% en comparación con los datos del mes precedente.

Trasladando el análisis al resto de comunidades, observamos que el descenso interanual que ha afectado a las cifras del comercio en Canarias no resulta una pauta extendida al conjunto del país, pues sólo se reproduce en otras seis comunidades, destacando Galicia, con un descenso del 2,8% y Cantabria, donde la minoración fue de un 1,6 por ciento.

En cambio, se produjeron ascensos interanuales en diversas regiones, aunque con una intensidad moderada. Los mayores incrementos se produjeron en las comunidades autónomas de La Rioja, con un 2,9%, y Castilla La Mancha, con un 2,8 por ciento.

III.4. Índice de Producción Industrial

Nos hacemos eco en este apartado de nuestro informe, de los resultados que publica el INE relativos al Índice de Producción Industrial, un indicador que mide la evolución mensual de la actividad productiva de las ramas industriales, excluida la construcción. A tenor de los últimos datos publicados, durante el mes de abril de 2008, y en comparación con lo sucedido durante idéntico periodo del ejercicio precedente, la producción industrial experimentó en Canarias un crecimiento del 1,9 por ciento.

Atendiendo al destino de esta producción, el valor del índice durante el cuarto mes de 2008, advierte un crecimiento destacado de aquella destinada a los bienes de consumo duradero, al superar en un 61,6% el nivel del índice del año anterior, seguida de la producción de bienes de equipo que aumentó en un 19,5% en comparación con el mismo mes del ejercicio precedente.

Por su parte, la producción de bienes de consumo no duradero y de bienes intermedios experimentaron sendas caídas del orden del 7,5% y del 15,2%, respectivamente.

Si centramos nuestra atención en la actividad de cada rama productiva, observamos que las industrias extractivas cerraron el mes registrando el único descenso interanual, al estimar una tasa de variación negativa del 9,8 por ciento, mientras que el resto de la industria cerraba el mismo periodo con incrementos, aunque moderados,

Tabla III.4.1 PRODUCCIÓN INDUSTRIAL EN CANARIAS
Abril 2008

	ÍNDICE*	Var. Interanual
POR DESTINO DE LOS BIENES		
Bienes de consumo	99,8	2,6
Bienes de consumo duradero	238,0	61,6
Bienes de consumo no duradero	85,1	-7,5
Bienes de equipo	82,2	19,5
Bienes intermedios	89,4	-15,2
POR RAMA DE ACTIVIDAD		
Industrias extractivas	102,5	-9,8
Industria manufacturera	99,0	1,1
Producción y distribución de energía eléctrica, gas y agua	134,8	4,3
INDICE GENERAL	107,1	1,9

*BASE 2000
Fuente: Itac, Gobierno de Canarias

Tabla III.4.2 INDICE DE PRODUCCIÓN INDUSTRIAL
Abril 2008

	Var. Interanual	Var. Anual *
ANDALUCÍA	7,1	-2,1
ARAGÓN	10,4	1,9
ASTURIAS	-3,0	-7,0
BALEARES	9,1	3,3
CANARIAS	1,9	0,3
CANTABRIA	9,6	1,6
CASTILLA Y LEÓN	3,8	-2,4
CASTILLA-LA MANCHA	-1,4	-6,0
CATALUÑA	16,3	1,1
COM. VALENCIANA	10,3	-2,6
EXTREMADURA	-11,2	-7,3
GALICIA	3,6	-7,3
MADRID	10,0	-2,0
MURCIA	3,6	-1,5
NAVARRA	24,0	3,5
PAÍS VASCO	18,9	0,4
LA RIOJA	18,8	2,3
TOTAL NACIONAL	11,3	-0,3

*Var. en términos de media en lo que va de año
Fuente: INE

en producción que, en el caso de la industria manufacturera se estimaba en torno a un 1,1% y en el caso de la producción y distribución de energía eléctrica, gas y agua, en un 4,3 por ciento.

Con este registro, la producción industrial en las Islas crece menos de lo que lo hizo en el conjunto del territorio nacional, aunque en términos acumulados el Índice de Producción Industrial cerró el periodo con un aumento relativo del 0,3 por ciento, frente al descenso del 0,3% que registró el total de la industria nacional.

En este sentido, y ahondando en el registro acumulado del primer cuatrimestre del año 2008, destacaron las regiones de Navarra, Baleares y La Rioja al registrar los incrementos de mayor intensidad con tasas de variación positivas que superaron el 3,3 por ciento, en los dos primeros casos, y el 2,3% en el de la comunidad riojana, mientras que, por el contrario, Extremadura y Galicia resultaron las regiones donde el nivel de producción industrial experimentó una mayor caída al estimar una tasa de variación negativa del 7,3 por ciento.

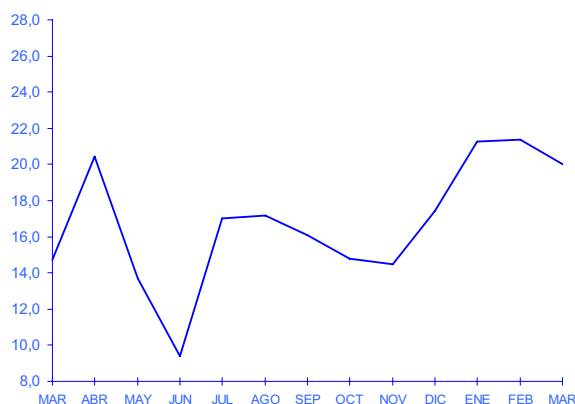
III.5. Comercio Exterior de Canarias

Los últimos datos disponibles relativos a las cifras de comercio exterior de Canarias que ha hecho públicas la Dirección General de Aduanas, estima el valor de las exportaciones de nuestro archipiélago durante los tres primeros meses del año en más de 831,03 millones de euros, lo que implica un crecimiento relativo del 5,06% en relación con el mismo periodo de ejercicio 2007.

Las exportaciones canarias, en valores monetarios, se concentran, principalmente, en partidas relativas a productos minerales, productos del reino vegetal y material de transporte, tal y como recogen los epígrafes oficiales de la Dirección General de Aduanas, que a su vez se destinan, básicamente al mercado nacional, a donde se han dirigido el 41,7% del valor total de la producción destinada al exterior.

En términos relativos, todos nuestros mercados de destino, a excepción del mercado nacional, han cerrado el balance comercial del primer trimestre registrando crecimientos relativos, de entre los que cabe destacar el experimentado por las ventas al resto de la Unión Europea, que hasta el mes de marzo acumuló un crecimiento relativo del 24,55%, seguida de las ventas al resto del mundo donde se apreció un repunte del 11,25% en comparación con el mismo periodo de hace un año.

Tasa de cobertura. Marzo 2007-2008.



Por lo que respecta al volumen de los aprovisionamientos, el valor total estimado por la Dirección General de Aduanas ascendió a más de 3.976,11 millones de euros hasta el pasado mes de marzo, lo que implicó un leve crecimiento del 1,62% acumulado, en relación con el primer trimestre de 2007.

Por el contrario, en términos interanuales, el monto total de las importaciones canarias experimentó un descenso del 16,17% durante el pasado mes de marzo, como consecuencia de la caída que experimentaron las compras provenientes del resto de España y del resto de la Unión Europea que cerraron el mes con variaciones negativas del 17,78% y del 32,64%, respectivamente.

III.5.1 COMERCIO EXTERIOR DE CANARIAS.

	Toneladas				Valor (miles de €)			
	MAR. 08	2008	Var. Interanual	Var. Acumulada	MAR. 08	2008	Var. Interanual	Var. Acumulada
ORIGEN								
IMPORTACIONES CANARIAS								
Resto de España	585.556,69	1.636.190,86	-9,22	3,10	871.669,19	2.588.240,45	-17,78	-3,28
Resto de UE	102.229,66	315.795,67	-55,51	-33,34	152.947,86	481.122,68	-32,64	-8,74
Resto del Mundo	599.185,69	1.963.329,66	-23,49	-4,91	276.686,66	906.751,02	4,39	27,79
TOTAL	1.286.972,04	3.915.316,19	-22,37	-5,10	1.301.303,71	3.976.114,15	-16,17	1,62
DESTINO								
EXPORTACIONES CANARIAS								
Resto de España	170.682,37	602.288,93	19,98	-10,67	113.891,56	346.664,94	3,35	-8,73
Resto de UE	85.439,41	326.721,90	0,65	15,12	76.672,05	252.307,39	16,08	24,55
Resto del Mundo	110.785,67	468.993,96	-34,87	-13,73	70.216,95	232.058,20	15,20	11,25
TOTAL	366.907,45	1.398.004,79	-7,63	-6,91	260.780,56	831.030,53	9,94	5,06

Fuente: Dirección General de Aduanas

Elaboración: Confederación Canaria de Empresarios

IV. Estadística de sociedades mercantiles

El número de sociedades mercantiles constituidas durante el mes de abril de 2008 en el Archipiélago ascendió a un total de 349 empresas, lo que supone, en comparación a lo sucedido durante el mismo periodo del ejercicio precedente, un descenso del 17,88%, que equivala a la creación de 76 establecimientos empresariales menos.

En sintonía con lo anterior, y tal y como observamos en la tabla IV.1, el dato calculado para el conjunto del Estado presenta una variación, también, de signo negativo contabilizándose un total de 10.884 establecimientos nuevos, que implican un descenso del 12,04 por ciento, equivalente a 1.490 sociedades menos de las creadas durante el mes de abril de 2007.

El descenso regional puede extrapolarse al análisis de este indicador en ambas provincias, si bien es cierto que en las islas más orientales se apreció un descenso más intenso al contabilizar un 23,48% menos de sociedades mercantiles que hace un año, frente a la disminución del 11,28% que se apreció en Santa Cruz de Tenerife.

Tabla IV.1. SOCIEDADES MERCANTILES CREADAS Y CAPITAL SUSCRITO*. Abril

	Sociedades creadas		Var.	Capital Suscrito		Var.
	2007	2008	07/08	2007	2008	07/08
LAS PALMAS	230	176	-23,48	4.410	2.902	-34,20
S/C TENERIFE	195	173	-11,28	3.462	3.940	13,81
CANARIAS	425	349	-17,88	7.872	6.842	-13,08
NACIONAL	12.374	10.884	-12,04	734.246	466.711	-36,44

Fuente: INE
 Elaboración propia
 (*) Miles de euros

De esta manera, la cifra final de establecimientos nuevos constituidos en ambas provincias ha oscilado, durante el pasado mes de abril, entre los 173 censados en los registros oficiales de Santa Cruz de Tenerife y los 176 de Las Palmas.

Si analizamos el volumen de capital suscrito por estas nuevas sociedades, podemos observar que mientras en la provincia de Las Palmas descendía en un 34,20% interanual, en la provincia de Santa Cruz de Tenerife, este indicador apreciaba un crecimiento del 13,81 por ciento.

Tabla IV.2 SOCIEDADES CREADAS Y CAPITAL SUSCRITO POR CCAA. Abril 2008

	Sociedades creadas	Var. Interanual	Capital suscrito*	Var. Interanual
ANDALUCIA	1.763	-14,29	65.456	-33,83
ARAGON	216	-50,46	16.429	5,67
ASTURIAS	159	1,92	3.297	-84,50
BALEARES	294	-22,22	6.217	-64,00
CANARIAS	349	-17,88	6.842	-13,08
CANTABRIA	88	-18,52	1.247	-14,00
CASTILLA Y LEON	352	-25,11	6.443	-79,67
CASTILLA LA MANCHA	386	-20,25	12.596	-77,57
CATALUÑA	1.962	-13,30	78.045	-40,01
COM. VALENCIANA	1.301	-10,77	39.794	-23,42
EXTREMADURA	187	54,55	2.974	-80,57
GALICIA	458	-17,92	20.420	20,30
MADRID	2.205	-2,39	159.233	-22,05
MURCIA	383	-3,77	8.699	11,93
NAVARRA	156	33,33	4.287	-43,42
PAIS VASCO	560	-3,45	34.044	-18,56
LA RIOJA	50	-45,05	643	-92,12
CEUTA	9	-	27	-
MELILLA	6	-	20	-
NACIONAL	10.884	-12,04	466.713	-36,44

*miles de euros
 Fuente: INE
 Elaboración propia

Estas variaciones derivaron, no obstante, en un nuevo descenso del capital total suscrito en el conjunto del Archipiélago, donde se estimó una caída del 13,08% interanual, ascendiendo finalmente el total contratado a 6,84 millones de euros, un comportamiento que se muestra, nuevamente acorde con el observado en el resto del territorio nacional, donde se registró un descenso del 36,44%, hasta contabilizar un volumen total de capital de 466,7 millones de euros durante el pasado mes de abril de 2008.

Con estos datos, Canarias sería la séptima comunidad con el mayor descenso registrado durante el pasado mes de abril, situándose por detrás de regiones como la Aragón o La Rioja, donde se apreció una caída superior al 40%, y de las dos Castillas, Baleares, Cantabria y Galicia donde se registraron descensos, esta vez, inferiores al 22 por ciento.

Por el contrario, en el otro extremo de la lista destacaría comunidades como Extremadura o Navarra donde se registraron ascensos que oscilaron entre el 54,55%, en el primer caso, y el 33,33%, en el segundo.

V. Conclusiones

Durante el pasado mes de mayo de 2008 no se han observado variaciones en la actual dinámica de corrección que atraviesa la coyuntura económica, al tiempo que se han empezado a conocer los primeros indicadores macroeconómicos, que confirman la pérdida de impulso del crecimiento que apuntaban los principales indicadores adelantados.

En el contexto internacional, uno de los grandes condicionantes del devenir económico en estos momentos, el precio del crudo, mantuvo, e incluso aceleró, la escalada que ha venido observando en su evolución durante los últimos meses, por lo que acumula ya más de un 30% de incremento desde inicios de año, hasta alcanzar un valor promedio durante el mes de mayo de 123,3 dólares por barril.

Esta dinámica ha continuado condicionando el devenir de la inflación en la eurozona, que se situó durante mayo en el valor récord del 3,7% interanual, siendo casi un punto porcentual de este crecimiento consecuencia directa del incremento del petróleo y sus derivados, con una aportación destacada, además, de alimentos como el pan y los productos lácteos, todavía afectados por la elevación de los precios de las materias primas alimentarias.

En este contexto, el Banco Central Europeo mantuvo los tipos de interés de referencia en la eurozona en el 4% tras su última reunión, cerrando así un periodo de doce meses ininterrumpidos sin cambios en el principal instrumento de la política monetaria europea.

Sin embargo, los fuertes incrementos de precios registrados en Europa hacen previsible un movimiento de los tipos de interés al alza en los próximos meses, tal y como se desprende de las opiniones vertidas por altos mandatarios del Banco Central Europeo en las últimas semanas, para cumplir con el mandato de control de la inflación otorgado a este organismo.

No obstante, en economías como la española, el fuerte carácter importado que trasluce del actual repunte de la inflación, condicionado por factores exógenos, pone en

cuestión la capacidad de las subidas de tipos para corregir esta situación, mientras que un nuevo endurecimiento de las condiciones monetarias puede profundizar aún más las dificultades por las que atraviesan muchas de las economías de la eurozona.

A escala nacional, de acuerdo con los datos de la Contabilidad Nacional publicados a finales de mayo, la economía española creció un 2,4% interanual, lo que supone una desaceleración de 1,4 puntos porcentuales con respecto al incremento promedio registrado durante el año recién finalizado, destacando especialmente la fuerte pérdida de dinamismo experimentada por el sector de la construcción, que había supuesto hasta ahora uno de los pilares del crecimiento económico nacional.

De este modo, las estadísticas macroeconómicas comienzan a mostrar los efectos del empeoramiento coyuntural que ya habían anticipado los indicadores adelantados; una situación que se espera se prolongue hasta bien entrado el año que viene.

Junto con el frenazo de la construcción, destacó el menor impulso del consumo, otro de los motores de la expansión económica reciente, lastrado por una destrucción de empleo, el endurecimiento de las condiciones de crédito y una elevación de los tipos de interés que, junto con el crecimiento de la inflación, ha reducido la renta disponible de las familias.

En este último aspecto, durante mayo el Índice de Precios de Consumo en España creció un 4,6% frente al mismo mes de 2007, nuevamente, con un impacto relevante por parte de los grupos energéticos y de alimentación, al tiempo que mantiene el diferencial de inflación frente a sus socios europeos, lo que continuará dañando la competitividad de la economía española en los periodos venideros.

En Canarias, en términos mensuales, el crecimiento de los precios quedó situado en el 0,6% durante el mes de

mayo, una décima menos que en el conjunto nacional, gracias al comportamiento menos inflacionista de grupos como vivienda» o «vestido y calzado»

Por el contrario, en términos interanuales, el incremento de los precios fue más intenso en las Islas en comparación con la media nacional, al crecer un 4,9%, destacando que tanto los bienes y servicios incluido en el grupo «transporte» como los de «alimentos y bebidas no alcohólicas», que continúan configurándose como los principales focos inflacionistas, registraron un incremento en sus precios superior en el Archipiélago en comparación con la media nacional, de lo que se deduce que el sistema de precios en Canarias sigue mostrando una mayor fragilidad ante el impacto de factores exógenos.

En materia de empleo, el paro registrado ha mantenido, e incluso acelerado, el fuerte incremento que venía registrando durante meses anteriores, creciendo un 26,79% interanual hasta alcanzar una cifra total de 171.511 parados.

Aunque el aumento del número de parados registrados en las oficinas de empleo afecta con intensidad a todos los sectores, destacó nuevamente el repunte del desempleo en la construcción que, de la mano de unos indicadores de actividad del sector que apuntan a una fuerte corrección de sus niveles de actividad, registró un incremento cercano al 75% interanual.

La débil coyuntura del empleo lastrará durante el presente año el impulso de la demanda interna; un hecho que resulta patente en los indicadores de consumo disponibles desde finales del pasado año.

Así, el Índice de Comercio al por Menor se redujo durante el mes de mayo un 3,5% frente a sus registro del año precedente, mientras que, en lo referente a la venta de vehículos, durante el primer cuatrimestre del año se han efectuado un 23,21% de matriculaciones menos que durante el mismo periodo de 2007, siendo esta minoración especialmente intensa en vehículos de tipo comercial, como

furgonetas, camiones y derivados, o de alto consumo de combustible, como los vehículos todoterreno.

Dentro de la evolución de la rama turística, se apreció un descenso interanual en la entrada de turistas extranjeros, del 2,81%, en especial por la menor afluencia de turistas alemanes, aunque la variación acumulada durante el primer cuatrimestre del año refleja un aumento del 3,43% frente al mismo periodo de 2007.

De manera similar, con datos acumulados hasta el mes de abril, el número total de viajeros alojados en establecimientos turísticos en Canarias ha aumentado un 4,12%; una cifra que se reduce a un crecimiento del 0,68% si tomamos como referencia el número total de pernoctaciones efectuadas por estos turistas.

Cabe indicar que, si bien los indicadores cuantitativos de la actividad turística apuntarían a una ligera recuperación del mismo, el Índice de Precios Hoteleros muestra un fuerte descenso acumulado hasta el cuarto mes del año, de forma que, pese a unos niveles de entrada de visitantes algo superiores, se produce una caída de los ingresos hoteleros, lo que pone de manifiesto los importantes esfuerzos que están llevando a cabo los empresarios del sector por mantener los niveles de actividad y ocupación.

Las perspectivas de futuro de la economía canaria apuntan a la agudización de la actual dinámica desacelerada, al menos, durante lo que queda de año, y con unos límites temporales que a día de hoy resultan difíciles de concretar.

La profundidad y duración de esta fase vendrá determinada, necesariamente, por la voluntad de corregir los importantes condicionantes estructurales presentes en la economía canaria, y que se han puesto de manifiesto de manera más notable en la actual coyuntura, debiendo llevar a cabo un esfuerzo por aumentar los niveles de productividad de la economía canaria y, principalmente, por reducir las rigideces en los mercados.

INDICADORES DE COYUNTURA DE LA ECONOMÍA INSULAR

Indicador		Gran Canaria	Lanzarote	Fuerteventura	Tenerife	La Palma	El Hierro	La Gomera
MERCADO LABORAL (1)								
Paro Registrado								
Agricultura	abr-08	2.296	128	113	1.655	180	12	26
Industria	abr-08	3.105	246	207	2.655	371	19	24
Construcción	abr-08	10.065	1.788	1.699	10.889	1.403	109	287
Servicios	abr-08	48.893	7.062	5.833	42.009	4.345	414	915
Sin empleo anterior	abr-08	11.458	571	440	5.921	1.013	39	51
TOTAL	abr-08	75.817	9.795	8.292	63.129	7.312	593	1.303
Variación mensual.								
Agricultura	abr-08	5,81	0,00	-5,04	6,36	-2,17	-20,00	-13,33
Industria	abr-08	2,64	2,93	-3,27	3,19	3,34	-5,00	-7,69
Construcción	abr-08	7,97	12,17	2,16	8,33	3,31	-6,84	14,80
Servicios	abr-08	3,84	5,47	4,44	3,81	3,72	0,00	-10,82
Sin empleo anterior	abr-08	4,98	18,71	8,37	6,42	3,79	5,41	-13,56
TOTAL	abr-08	4,55	7,19	3,82	4,84	3,48	-1,66	-6,33
Contratos Registrados								
Agricultura	abr-08	387	51	14	894	34	1	2
Industria	abr-08	761	108	62	1.741	70	3	6
Construcción	abr-08	3.240	509	598	9.285	311	70	121
Servicios	abr-08	17.065	3.391	2.866	43.959	854	162	288
TOTAL	abr-08	21.453	4.059	3.540	55.879	1.269	236	417
Variación mensual.								
Agricultura	abr-08	19,44	142,86	-56,25	169,28	325,00	-	-66,67
Industria	abr-08	18,72	56,52	-1,59	183,55	62,79	-50,00	-33,33
Construcción	abr-08	7,18	-2,49	20,56	122,24	24,90	14,75	12,04
Servicios	abr-08	8,51	-4,53	1,60	147,50	3,14	32,79	-13,77
TOTAL	abr-08	8,82	-2,52	3,75	144,17	12,50	19,19	-8,75
Entrada de turistas (2)								
Turistas extranjeros	abr-08	1.036.309	578.338	482.069	1.326.136	49.555	0	0
Turistas alemanes	abr-08	265.330	108.509	233.287	301.164	30.507	0	0
Turistas británicos	abr-08	207.114	291.483	124.627	570.206	134.438	0	0
Turistas nacionales	abr-08	736.164	297.989	225.042	848.186	131.563	29.608	6.098
Total de viajeros	abr-08	1.772.473	876.327	707.111	2.174.322	181.118	29.608	6.098
Variación acumulada								
Turistas extranjeros	abr-08	3,33	5,20	1,73	3,33	4,72	-	-
Turistas alemanes	abr-08	-4,00	-4,81	-3,01	4,64	-12,97	-	-
Turistas británicos	abr-08	9,17	9,21	6,34	0,65	-	-	-
Turistas nacionales	abr-08	4,75	-0,28	1,74	5,17	-3,31	7,96	14,73
Total de viajeros	abr-08	3,92	3,27	1,74	4,04	-1,24	7,96	14,73
TRÁFICO PORTUARIO ACUMULADO (3)								
Total Pasajeros	nov-07	601.584	245.016	57.278	2.587.284	213.529	90.990	953.505
Total Buques	nov-07	8.178	1.289	835	9.989	942	444	3.681
Total Mercancías TM	nov-07	19.629.217	1.563.352	1.420.729	12.907.106	722.851	85.184	240.647
TRAFICO TOTAL TM	nov-07	21.588.543	1.591.405	1.422.119	13.679.777	740.989	85.687	244.554
Variación acumulada								
Total Pasajeros	nov-07	14,94	12,17	-1,19	7,39	1,57	-2,84	2,62
Total Buques	nov-07	2,70	3,87	7,19	-1,16	14,74	-10,66	2,99
Total Mercancías TM	nov-07	5,40	-3,03	-7,97	-1,28	0,16	5,30	-0,11
TRAFICO TOTAL TM	nov-07	4,93	-2,99	-7,92	-0,90	-0,24	5,90	0,37

INDICADORES DE COYUNTURA DE LA ECONOMÍA ESPAÑOLA

(Variación interanual en porcentaje, salvo indicación en contrario)

Indicador	2007	2008(1)	2007 II	2007 III	2007 IV	2008 I	Fecha
A. CONTABILIDAD NACIONAL (2)							
Demanda							
Gasto en consumo final	3,6	3,1	3,8	3,6	3,1	3,1	II. 08
Gasto en consumo final hogares	3,1	1,8	3,4	3,1	2,7	1,8	II. 08
Gasto en consumo final AAPP	5,1	4,7	5,0	5,1	4,4	4,7	II. 08
Formación bruta de capital fijo	5,9	3,2	6,7	5,8	4,8	3,2	II. 08
Bienes de equipo	11,6	6,3	13,1	11,6	8,6	6,3	II. 08
Construcción	4,0	1,3	4,6	3,8	2,9	1,3	II. 08
Otros productos	4,2	5,2	4,7	4,3	6,1	5,2	II. 08
Demanda nacional (3)	4,6	3,0	4,9	4,5	3,9	3,0	II. 08
Exportaciones	5,3	5,0	4,7	7,7	5,1	5,0	II. 08
Importaciones	6,6	5,0	6,7	8,4	5,4	5,0	II. 08
Demanda externa neta (3)	-0,7	-0,3	-0,9	-0,7	-0,4	-0,3	II. 08
Oferta							
Agricultura y pesca	3,8	3,0	2,8	2,8	2,9	3,0	II. 08
Energía	1,0	4,0	3,4	0,0	4,5	4,0	II. 08
Industria	3,1	-0,3	3,6	2,4	1,4	-0,3	II. 08
Construcción	3,8	1,4	4,2	3,8	2,8	1,4	II. 08
Servicios	4,2	3,7	4,2	4,3	4,1	3,7	II. 08
PIB a p.m.	3,8	2,7	3,9	3,7	3,3	2,7	II. 08
Puestos de trabajo	3,0	1,6	3,2	2,9	2,4	1,6	II. 08
Indicador	2007	2008(1)	2007 III	2007 IV	2008 I	2008 II(1)	Fecha
B. ACTIVIDAD GENERAL							
Afiliados R. General Seg. Social	3,0	1,2	2,7	2,4	1,4	0,8	May.08
Consumo de Energía Eléctrica (5)	4,1	3,0	2,2	4,5	3,3	2,4	May.08
Índice de Clima Económico (1990-2007=100)	97,7	84,5	98,0	93,0	87,3	80,3	Abr.08
C. INDUSTRIA							
Índice de producción industrial (IPI) (6)	1,9	-0,4	1,1	-0,2	-0,5	-0,2	Abr.08
Afiliados R. General Seg. Social, Industria	2,5	-0,2	2,5	2,4	0,3	-0,9	May.08
Confianza Industrial (7)							
Índice Confianza Industrial (ICI)	-0,2	-8,9	-0,6	-3,4	-7,1	-11,7	May.08
Nivel cartera de pedidos	3	-9	3	-4	-6	-12	May.08
Nivel existencias	9	16	9	10	15	18	May.08
Utilización capacidad productiva (%)	81,0	80,7	81,4	80,0	81,1	80,2	IIT 08
D. CONSTRUCCIÓN							
Visados. Superficie a construir. Total	-22,3	-57,7	-48,3	-26,3	-52,9	-	Mar.08
Hipotecas. Número	-5,1	-26,9	-7,5	-10,4	-26,9	-	Mar.08
Capital prestado	2,0	-28,2	-2,7	-8,4	-26,9	-	Mar.08
Precio m ² vivienda	5,8	3,8	5,3	4,8	3,8	-	II. 08
Consumo aparente de cemento	0,2	-10,7	-1,1	-1,9	-14,4	1,3	Abr.08
Afiliados R. General Seg. Social. Construcción	3,3	-4,4	2,3	0,4	-2,9	-6,7	May.08
Licitación oficial (precios corrientes)	-14,9	27,5	-30,0	-33,1	27,5	-	Mar.08
I. Sintético Construcción	2,4	-1,6	1,4	0,7	-1,6	-1,7	IIT 08
E. SERVICIOS							
Indicador sintético servicios	3,7	1,8	3,7	2,9	1,8	1,7	IIT 08
Afiliados R. General Seg. Social. Servicios	4,0	2,7	3,6	3,4	2,8	2,5	May.08
Tráfico aéreo pasajeros	9,0	4,8	10,5	8,6	7,9	-2,5	Abr.08
I. Confianza Servicios	11,1	-6,2	11,8	4,7	-2,9	-11,2	May.08
Entrada de visitantes	1,5	3,3	1,4	1,6	5,3	-1,0	Abr.08
Pernoctaciones en hoteles	2,0	1,2	1,2	2,9	7,6	-11,5	Abr.08

INDICADORES DE COYUNTURA DE LA ECONOMÍA ESPAÑOLA
(Variación interanual en porcentaje, salvo indicación en contrario)

Indicador	2007	2008 (1)	2007 III	2007 IV	2008 I	2008 II(1)	Fecha
F. CONSUMO PRIVADO							
IPI bienes consumo filtrado	1,2	-0,4	0,9	-2,7	-0,6	0,5	Abr.08
Importación bienes de consumo	5,1	-1,2	8,4	7,7	-1,2	-	Mar.08
I. Ventas com. al por menor real corregido	2,4	-3,5	3,1	-0,3	-3,6	-3,4	Abr.08
Matriculaciones de automóviles turismo	-1,6	-14,8	-3,6	-1,5	-16,1	-12,8	May.08
Índice confianza consumidor (7)	-13,2	-23,2	-12,4	-17,3	-20,1	-27,9	May.08
G. INVERSIÓN EN EQUIPO							
IPI bienes equipo filtrado	5,9	2,5	6,3	3,3	2,0	4,3	Abr.08
Importación bienes de equipo	9,8	-16,0	-0,6	9,0	-16,0	-	Mar.08
Matriculación de vehículos de carga	0,3	-28,9	-3,0	4,7	-29,5	-28,2	May.08
H. SECTOR MONETARIO Y FINANCIERO							
M3 Euro-zona	11,1	10,9	10,6	11,5	12,0	11,0	Abr.08
Tipo de cambio dólar USA-euro (8)	1,371	1,526	1,375	1,449	1,500	1,566	May.08
Tipo de cambio libra esterlina-euro (8)	0,685	0,772	0,680	0,709	0,758	0,794	May.08
Tipo de cambio yen japonés-euro (8)	161,23	159,42	161,84	163,80	157,75	161,94	May.08

Indicador	Miles	Media 2007	Media 2008 (1)	Penúltimo dato	Último dato	Fecha
I. MERCADO LABORAL						
EPA. Activos	22.577	2,8	3,0	2,7	3,0	IT. 08
EPA. Ocupados	20.402	3,1	1,7	2,4	1,7	IT. 08
No agrarios	19.480	3,3	2,1	2,6	2,1	IT. 08
Asalariados	16.817	3,4	1,8	2,5	1,8	IT. 08
- Temporales	5.070	-3,8	-3,9	-6,3	-3,9	IT. 08
- Indefinidos	11.747	7,1	4,5	7,0	4,5	IT. 08
EPA. Parados	2.174	-0,2	17,1	6,5	17,1	IT. 08
EPA. Tasa de paro (var. en puntos)	-	-0,2	1,2	0,3	1,2	IT. 08
Varones	-	0,1	1,5	0,8	1,5	IT. 08
Mujeres	-	-0,7	0,6	-0,4	0,6	IT. 08
Jóvenes (16-24)	-	0,3	3,5	0,9	3,5	IT. 08
Paro registrado	2.354	0,0	13,3	15,6	19,3	May.08
Contratos registrados	1.385	0,5	-6,5	5,3	-14,8	May.08
Afiliaciones Seg. Social	19.384	3,0	1,2	0,7	0,8	May.08

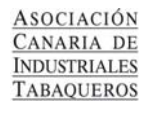
Indicador	Media 2007	Media 2008 (1)	Penúltimo dato	Último dato	Fecha
J. PRECIOS Y SALARIOS					
IPC. Total	2,8	4,4	4,2	4,6	May.08
IPC. Alimentación	4,1	6,5	6,3	6,4	May.08
IPC. No alimentación	2,4	3,7	3,5	4,0	May.08
IPC. Bienes industriales sin energía	0,7	0,2	0,2	0,2	May.08
IPC. Servicios	3,9	3,8	3,5	3,8	May.08
IPC. Energía	1,7	14,2	13,3	16,5	May.08
IPC. Subyacente (IPSEBENE)	2,7	3,2	3,1	3,3	May.08
Diferencial IPC España/UE-25 (10)	0,5	0,8	0,8	0,6	Abr.08
Diferencial IPC España/UE-12 (10)	0,7	1,1	1,0	0,9	Abr.08
Salarios. Convenios Colectivos (11)	4,2	3,4	3,4	3,5	May.08
Coste salarial total por trabajador	3,9	5,3	3,7	5,3	IT. 08

Deflactor del PIB p.m.	2007 I	2007 II	2007 III	2007 IV	2008 I
	3,4	3,2	2,9	2,9	3,1

(1) Período disponible. (2) Precios constantes y datos ciclo-tendencia. (3) Contribución al crecimiento del PIB, en puntos porcentuales. (4) Corregido de efectos estacionales y de calendario. (5) Corregido de los efectos calendario y temperatura. (6) Filtrado de calendario. (7) Saldos de respuesta en %. (8) Unidades de moneda por euro. (9) Media del período para el que se dispone de datos sobre igual período del año anterior. (10) Diferencia entre las tasas de variación anual de España, UE-25 y UE-12. Obtenida a partir de los IPC armonizados de los respectivos países miembros. (11) Incorporado el impacto de las cláusulas de salvaguarda pactadas en el ejercicio anterior.

Fuente: Ministerio de Economía y Hacienda, Subdirección General de Análisis Económico; Banco de España; y Banco Central Europeo.

@.C.E.I.
Asociación Canaria
de Empresas de Internet



CONFEDERACIÓN CANARIA DE EMPRESARIOS
León y Castillo 54, 2º planta
35003 – Las Palmas de Gran Canaria
Teléfono: 928 383 500
Fax: 928 384 290
comunicación@cclpa.org

