

**Informe de Coyuntura
Socioeconómica**

Marzo de 2003

Confederación Canaria de Empresarios

ÍNDICE

I.	ÍNDICE DE PRECIOS DE CONSUMO	1
II.	MERCADO LABORAL	5
1.	PARO REGISTRADO	5
2.	CONTRATACIONES REGISTRADAS	11
III.	INDICADORES DE OFERTA Y DEMANDA	13
1.	ENERGÍA ELÉCTRICA DISPONIBLE	13
2.	ACTIVIDAD DEL SECTOR AGRÍCOLA	14
	EXPORTACIONES DE TOMATES	14
3.	ACTIVIDAD DEL SECTOR TURÍSTICO	15
A.	TURISTAS EXTRANJEROS ENTRADOS	15
B.	ENCUESTA DE OCUPACIÓN EN ALOJAMIENTOS TURÍSTICOS	23
	B.1. Número de viajeros entrados y estancia media	23
	B.2. Grado de ocupación y personal empleado	25
	B.3. Análisis provincial de los establecimientos hoteleros	26
C.	ÍNDICE DE PRECIOS HOTELEROS	31
4.	MATRICULACIONES DE VEHÍCULOS EN CANARIAS	33
5.	ÍNDICES DE COMERCIO AL POR MENOR	38
6.	TRÁFICO PORTUARIO	40
7.	CONSUMO INTERIOR DE PRODUCTOS PETRÓLIFEROS	47
IV.	ESTADÍSTICA DE SOCIEDADES MERCANTILES	48
V.	ANÁLISIS Y CONCLUSIONES	49
ANEXO.	INDICADORES DE COYUNTURA DE LA ECONOMÍA ESPAÑOLA	

I. ÍNDICE DE PRECIOS DE CONSUMO

Durante febrero de 2003, la inflación mensual en Canarias se situó en el 0,2%, según los datos suministrados por el Instituto Nacional de Estadística, lo que implica el registro de una variación en precios en lo que va de año del -0,1%. Mientras, la tasa interanual se incrementó una décima con respecto al mes precedente, obteniendo de esta forma un cómputo del 3,0 por ciento.

Por lo que respecta a la evolución de la cesta de la compra en las dos provincias canarias durante el período de análisis, obtenemos en ambas una evolución mensual en precios positiva, si bien, debemos destacar que ésta se configura de menor intensidad relativa en Las Palmas (0,1%) que en la provincia occidental, donde el nivel de precios se incrementó con relación a enero de 2003 un 0,2 por ciento.

En lo concerniente al ámbito nacional, la tasa de variación mensual del índice general se cuantifica en el 0,2%, correspondiendo a la interanual un ascenso del 3,8%, con lo que, al igual que en Canarias, dicha variación obtiene un incremento de una décima porcentual con relación al pasado mes de enero. De esta forma, el aumento en precios detectado durante el mes de referencia en el conjunto del Estado resulta en una inflación acumulada del -0,2%, lo que posibilita contar con un significativo margen de maniobra que actúe como contrapeso a las posibles tensiones inflacionistas que acontezcan en el futuro inmediato.

Continuando nuestro análisis dentro del contexto nacional y, dado que la subida de los precios de los productos energéticos se ha compensado con la bajada de los precios de los alimentos frescos, el comportamiento de la denominada inflación subyacente, que excluye del índice general los precios de alimentos no elaborados y productos energéticos, ha sido similar al del IPC general, presentando un ascenso mensual de tres décimas y alcanzando una variación interanual de 3,3 puntos porcentuales.

Los principales grupos responsables de la inflación mensual detectada a escala nacional durante febrero de 2003 fueron "Transporte" que, con una variación en precios del 0,9% repercute en el índice general en 0,148 puntos porcentuales, "Hoteles, cafés y restaurantes" con una repercusión de 0,052 y "Bebidas alcohólicas y tabaco", que, en virtud de los mayores precios del tabaco influye al alza en el IPC en 0,049 puntos porcentuales.

Por Comunidades Autónomas destacamos el aumento mensual en precios que se observa de forma generalizada en todas y cada una de ellas, a excepción de Cantabria, donde el nivel de inflación mensual permanece invariable. Mientras, en términos interanuales, la regiones más inflacionistas han sido Murcia y Cataluña, con variaciones del 4,5% y 4,3% respectivamente, ostentando Canarias la mayor

contención de la inflación al detectar un ascenso con relación al mismo periodo de 2002 del 3,0 por ciento.

Prosiguiendo con el estudio de la inflación en las Islas, podemos citar como responsable principal del avance mensual de los precios detectado durante febrero de 2003 al grupo "Transporte", cuyo ascenso del 0,5%, como consecuencia de la creciente cotización del crudo en los mercados internacionales, repercute en el IPC regional con un impacto de 0,095 puntos porcentuales, le sigue "Hoteles, cafés y restaurantes", donde los mayores precios en la hostelería obtienen una repercusión de 0,061 y, por último, el ascenso mensual que registra el grupo "Otros bienes y servicios" (0,6%), propiciado por los mayores precios de los seguros, presiona al alza el índice general en Canarias en 0,044 puntos porcentuales.

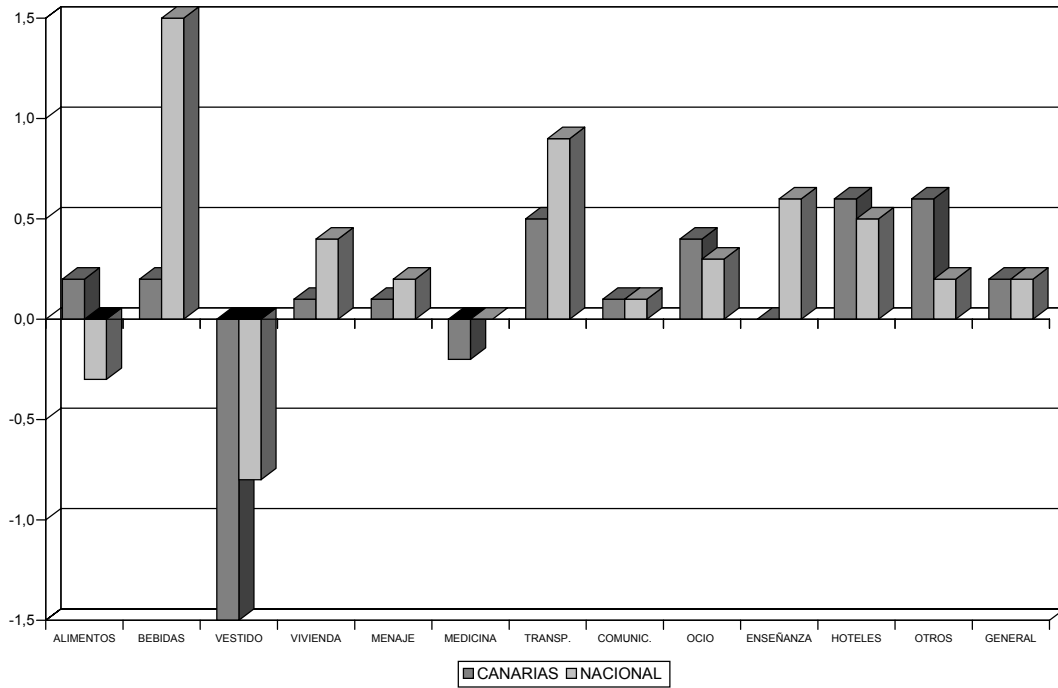
Por el contrario, en cuanto al análisis de la variación mensual en el Archipiélago, sobresalen los segmentos "Vestido y calzado" y "Medicina", al registrar minoraciones del 1,5% y 0,2% respectivamente. En la obtención de tales resultados intervienen, en el primer caso, la continuación del periodo de rebajas y, en el segundo, los menores precios que observan medicamentos y material terapéutico.

VARIACIÓN DEL IPC POR GRUPOS DE PRODUCTOS. FEBRERO 2003.

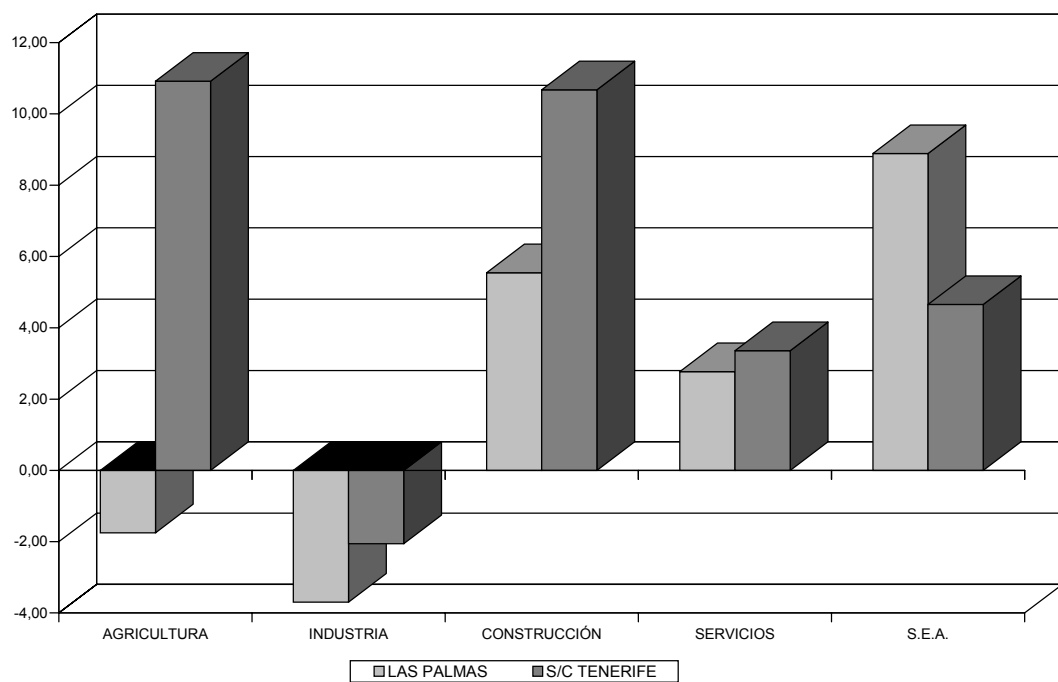
	CANARIAS			NACIONAL		
	VARIACIÓN MENSUAL	VARIACIÓN INTERANUAL	VARIACIÓN ACUMULADA	VARIACIÓN MENSUAL	VARIACIÓN INTERANUAL	VARIACIÓN ACUMULADA
ALIMENTOS Y BEB. NO ALCOH.	0,2	3,8	0,5	-0,3	4,5	0,2
BEBIDAS ALCOH. Y TABACO	0,2	4,9	0,7	1,5	6,4	1,7
VESTIDO	-1,5	0,0	-8,5	-0,8	3,2	-10,3
VIVIENDA	0,1	2,0	0,5	0,4	3,2	1,2
MENAJE	0,1	0,5	-1,1	0,2	2,2	-0,3
MEDICINA	-0,2	1,0	0,0	0,0	1,8	0,3
TRANSPORTE	0,5	5,4	1,8	0,9	5,3	2,5
COMUNICACIONES	0,1	-3,6	1,5	0,1	-3,5	1,5
OCIO Y CULTURA	0,4	1,2	-0,4	0,3	1,4	-1,0
ENSEÑANZA	0,0	4,7	0,0	0,6	5,1	0,7
HOTELES, CAFÉS Y REST.	0,6	5,0	0,9	0,5	4,7	1,0
OTROS	0,6	2,7	1,6	0,2	3,4	1,7
GENERAL	0,2	3,0	-0,1	0,2	3,8	-0,2

FUENTE: INE.
ELABORACIÓN PROPIA.

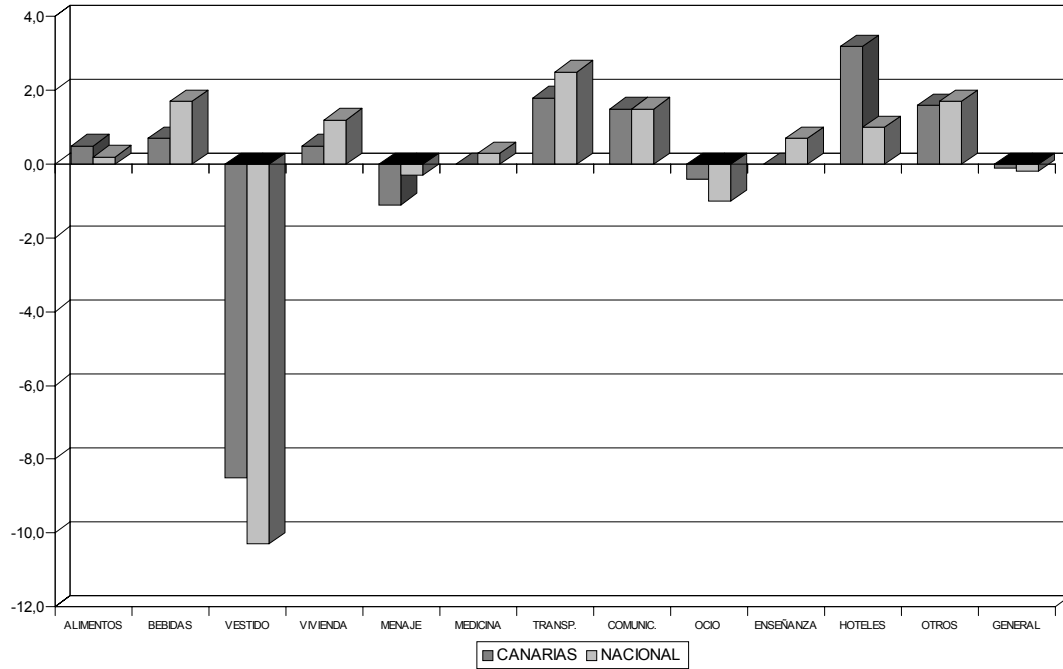
VARIACIÓN MENSUAL DEL IPC. FEBRERO 2003



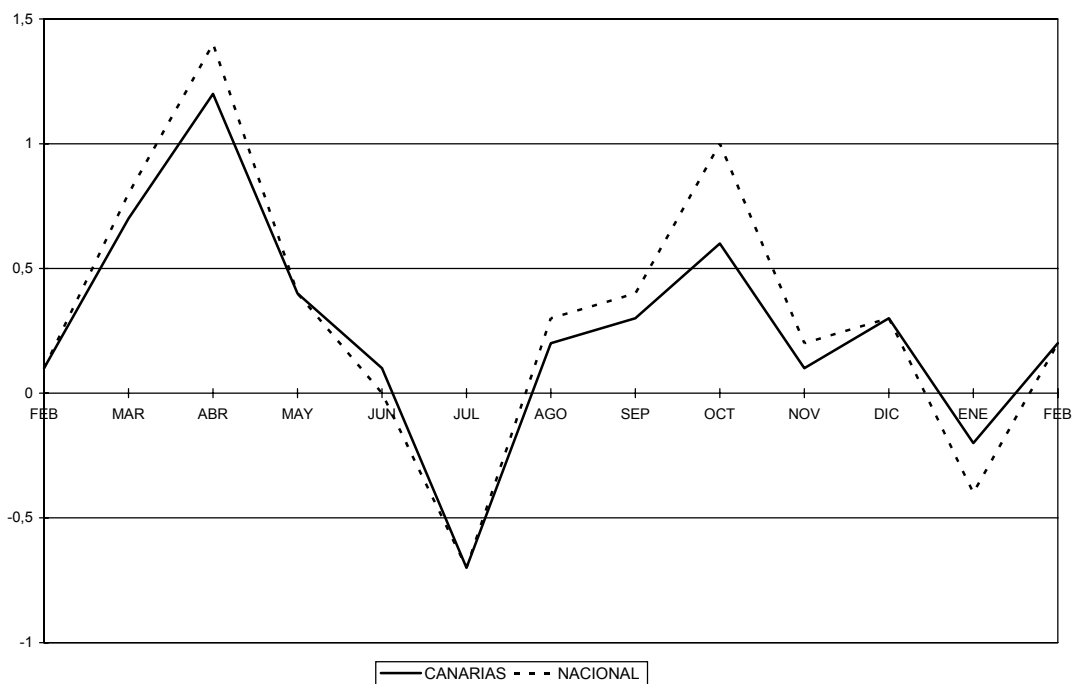
TASA DE VARIACIÓN INTERANUAL DEL PARO. FEBRERO 2003



VARIACIÓN ACUMULADA DEL IPC. FEBRERO 2003



EVOLUCIÓN MENSUAL DEL IPC. FEBRERO 2002-2003



II. MERCADO LABORAL

II.1. PARO REGISTRADO

El paro registrado en la Comunidad Autónoma de Canarias durante febrero de 2003 ascendió a 96.944 desempleados, lo que se significa una disminución de 1.170 personas en las listas del INEM, esto es, un 1,19% por debajo del registro calculado durante el mes inmediatamente anterior. Por el contrario, en términos interanuales se observa un aumento de 3.686 parados, es decir, un incremento del 3,95%, dato que resulta inferior al registrado en el contexto nacional, donde se cuantifica un ascenso del 4,08 por ciento.

La evolución mensual descrita en el ámbito regional es seguida de forma bastante similar por ambas provincias, registrándose en las Palmas un descenso de 626 personas, lo que supone una variación mensual negativa del 1,18%, mientras que el desempleo en Santa Cruz de Tenerife decrece un 1,20%, contabilizándose 544 personas menos en busca de empleo.

En cuanto a la evolución interanual, se observa asimismo igual comportamiento en los dos ámbitos provinciales, resultando la provincia occidental la que manifiesta mayor incremento (4,44%), esto es, 1.895 desempleados más, mientras que, por su parte, Santa Cruz de Tenerife incrementó el número de parados en 1.791 personas o, lo que es igual, registra un ascenso del 3,54 por ciento.

Seguidamente se desglosa el estudio de la cifra de parados atendiendo a diversos aspectos tales como, por un lado, los diferentes sectores productivos que conforman el tejido empresarial del Archipiélago y, por otro, el sexo del demandante de empleo, obteniéndose así los siguientes resultados:

Respecto a enero de 2003

Considerando la evolución del paro registrado en Canarias para cada uno de los sectores que conforman la estructura productiva del Archipiélago, debe destacarse un comportamiento contrapuesto que presentan cada uno de ellos durante el mes de febrero de 2003.

Así, la agricultura computa un ascenso del desempleo que en términos absolutos asciende a 142 individuos, lo que se traduce en un incremento del 6,94% con respecto al mes anterior. Por su parte, la industria registra un decremento del número de desempleados de 121 individuos, esto es, un 2,32% menos. Mientras, la construcción experimenta una leve minoración de 93 desempleados, lo que supone un descenso mensual del 0,66%. Por último, debe reseñarse el descenso observado en los niveles de paro del sector servicios, donde se contabilizan 1.263 parados menos (1,99% por debajo de la cifra observada durante el mes anterior).

Respecto a febrero de 2002

Tomando como referencia los resultados obtenidos durante el mes de febrero de 2002, en términos relativos, el mayor aumento de la cifra de parados tiene lugar en el sector de la construcción, que totaliza un incremento del 8,08%, lo que supone un avance de su cifra de parado de 1.041 unidades, seguido del colectivo sin empleo anterior (S.E.A.) con un 7,08% y de los sectores agrícola y servicios con un 3,40 y 3,04 por ciento, respectivamente. Por su parte, la industria se configura como el único sector de actividad que observa un descenso interanual del 2,89 por ciento.

Antes de finalizar este apartado, debe subrayarse la desfavorable evolución interanual de las dos provincias canarias para cada una de las diferentes ramas sectoriales, lo que da lugar, a un incremento interanual del desempleo del 3,54% en Las Palmas y del 4,44% en Santa Cruz de Tenerife.

Paro registrado según sexo

Atendiendo al sexo del demandante de empleo, el paro registrado en Canarias durante febrero de 2003 se tasa en 42.403 varones y 54.541 mujeres, lo que se supone una disminución mensual de 625 individuos en el caso de los primeros, y de 545 para los segundos.

Dentro del ámbito provincial, el análisis de las estadísticas suministradas por el INEM refleja en Las Palmas un decremento de 355 hombres desempleados y un descenso del desempleo femenino cifrado en 271 mujeres mientras que, por su parte, la provincia de Santa Cruz de Tenerife obtiene una minoración de 270 varones y 274 mujeres.

Los anteriores resultados suponen que la segunda mensualidad de 2003 comience en Las Palmas con un colectivo desempleado compuesto por 22.744 varones y 29.597 mujeres, siendo en Santa Cruz de Tenerife la cifra correspondiente al paro masculino de 19.659 personas, mientras que el femenino asciende a 24.944 individuos.

En el ámbito regional, e igualmente diferenciando según el sexo del demandante de empleo y el sector en el que desarrolla su actividad, sobresale una disminución mensual del paro registrado por el sector servicios cuantificada en 554 hombres y 709 mujeres, así como el descenso del desempleo en el sector de industrial que registró reducción de 73 hombres 48 mujeres. En sentido contrario, destaca el ascenso del paro femenino en el sector agrícola (149 parados más), así como del colectivo sin empleo anterior, donde se computa un alza de 118 hombres y 47 mujeres durante febrero de 2003.

PARO REGISTRADO POR SECTORES ECONÓMICOS. FEBRERO 2003.

		VARIACIÓN MENSUAL				VARIACIÓN INTERANUAL			
		ENE 03	FEB 03	DIFER.	VAR.	FEB 02	FEB 03	DIFER.	VAR.
AGRICULTURA	LAS PALMAS	1.169	1.234	65	5,56	1.256	1.234	-22	-1,75
	S/C TENERIFE	878	955	77	8,77	861	955	94	10,92
	CANARIAS	2.047	2.189	142	6,94	2.117	2.189	72	3,40
INDUSTRIA	LAS PALMAS	2.683	2.579	-104	-3,88	2.678	2.579	-99	-3,70
	S/C TENERIFE	2.540	2.523	-17	-0,67	2.576	2.523	-53	-2,06
	CANARIAS	5.223	5.102	-121	-2,32	5.254	5.102	-152	-2,89
CONSTRUCCIÓN	LAS PALMAS	7.026	6.893	-133	-1,89	6.531	6.893	362	5,54
	S/C TENERIFE	6.999	7.039	40	0,57	6.360	7.039	679	10,68
	CANARIAS	14.025	13.932	-93	-0,66	12.891	13.932	1.041	8,08
SERVICIOS	LAS PALMAS	34.360	33.818	-542	-1,58	32.906	33.818	912	2,77
	S/C TENERIFE	29.228	28.507	-721	-2,47	27.580	28.507	927	3,36
	CANARIAS	63.588	62.325	-1.263	-1,99	60.486	62.325	1.839	3,04
S.E.A.	LAS PALMAS	7.729	7.817	88	1,14	7.179	7.817	638	8,89
	S/C TENERIFE	5.502	5.579	77	1,40	5.331	5.579	248	4,65
	CANARIAS	13.231	13.396	165	1,25	12.510	13.396	886	7,08
TOTAL	LAS PALMAS	52.967	52.341	-626	-1,18	50.550	52.341	1.791	3,54
	S/C TENERIFE	45.147	44.603	-544	-1,20	42.708	44.603	1.895	4,44
	CANARIAS	98.114	96.944	-1.170	-1,19	93.258	96.944	3.686	3,95

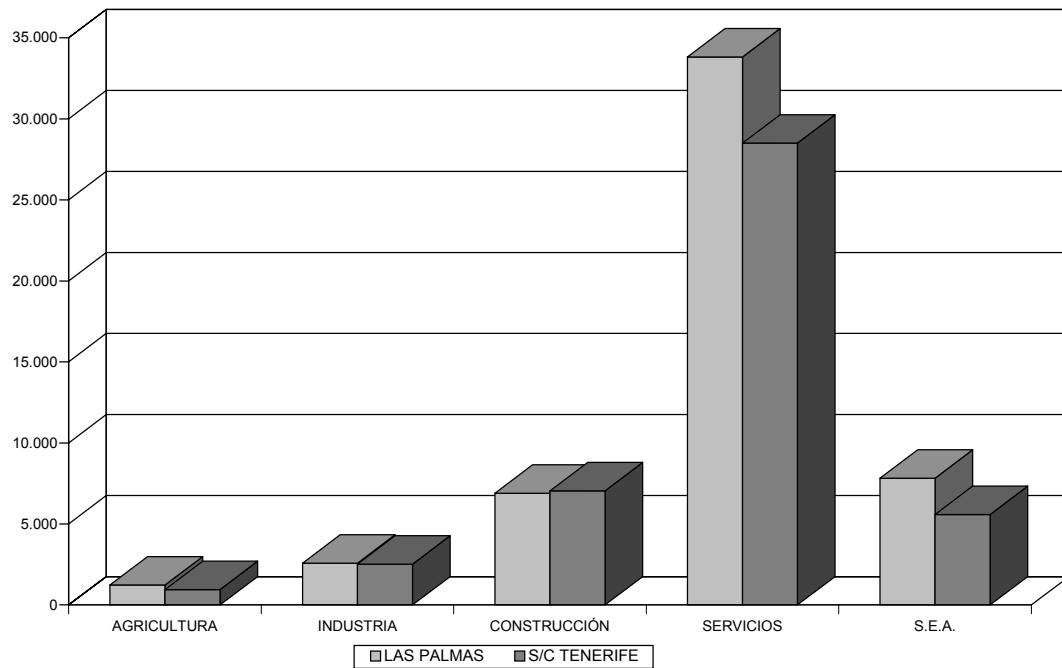
FUENTE: INEM
ELABORACIÓN: PROPIA

PARO REGISTRADO SEGÚN SEXO. FEBRERO 2003.

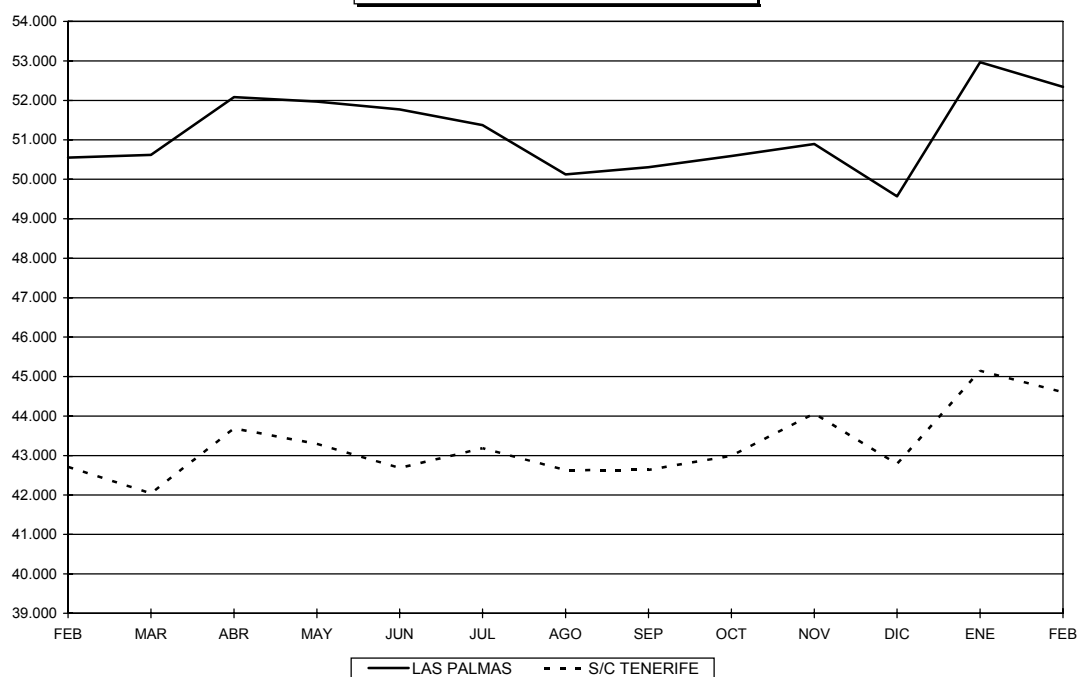
		ENERO 2003		FEBRERO 2003		VAR. ABSOLUTA	
		HOMBRES	MUJERES	HOMBRES	MUJERES	HOMBRES	MUJERES
AGRICULTURA	LAS PALMAS	383	786	375	859	-8	73
	S/C TENERIFE	395	483	396	559	1	76
	CANARIAS	778	1.269	771	1.418	-7	149
INDUSTRIA	LAS PALMAS	1.521	1.162	1.454	1.125	-67	-37
	S/C TENERIFE	1.412	1.128	1.406	1.117	-6	-11
	CANARIAS	2.933	2.290	2.860	2.242	-73	-48
CONSTRUCCIÓN	LAS PALMAS	6.373	653	6.232	661	-141	8
	S/C TENERIFE	6.162	837	6.194	845	32	8
	CANARIAS	12.535	1.490	12.426	1.506	-109	16
SERVICIOS	LAS PALMAS	12.389	21.971	12.189	21.629	-200	-342
	S/C TENERIFE	10.273	18.955	9.919	18.588	-354	-367
	CANARIAS	22.662	40.926	22.108	40.217	-554	-709
S.E.A.	LAS PALMAS	2.433	5.296	2.494	5.323	61	27
	S/C TENERIFE	1.687	3.815	1.744	3.835	57	20
	CANARIAS	4.120	9.111	4.238	9.158	118	47
TOTAL	LAS PALMAS	23.099	29.868	22.744	29.597	-355	-271
	S/C TENERIFE	19.929	25.218	19.659	24.944	-270	-274
	CANARIAS	43.028	55.086	42.403	54.541	-625	-545

FUENTE: INEM.
ELABORACIÓN PROPIA.

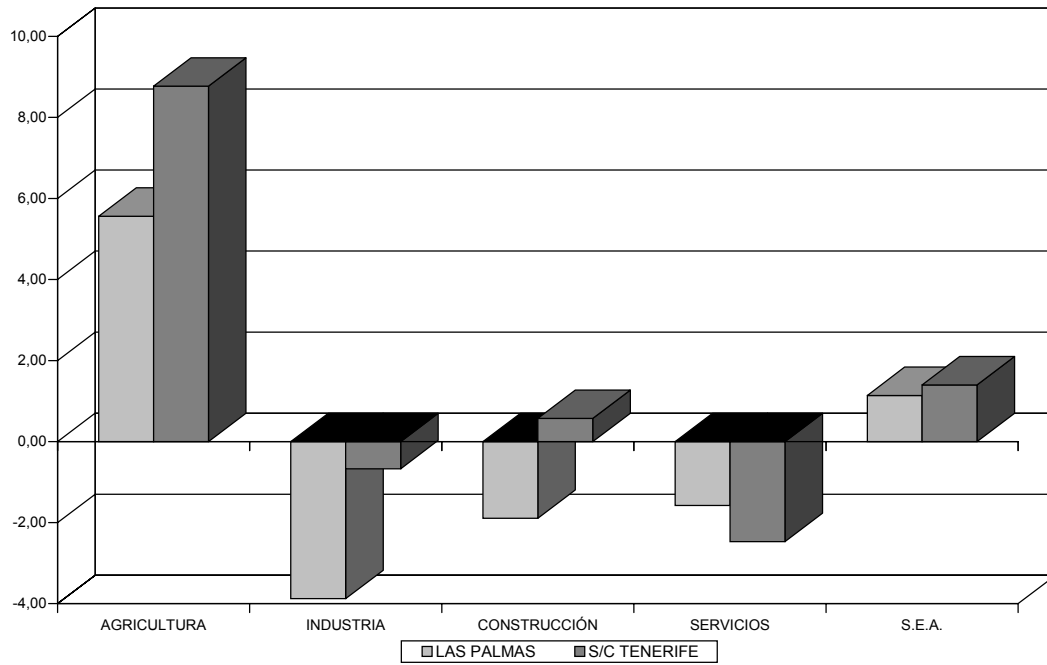
PARO REGISTRADO POR SECTORES. FEBRERO 2003



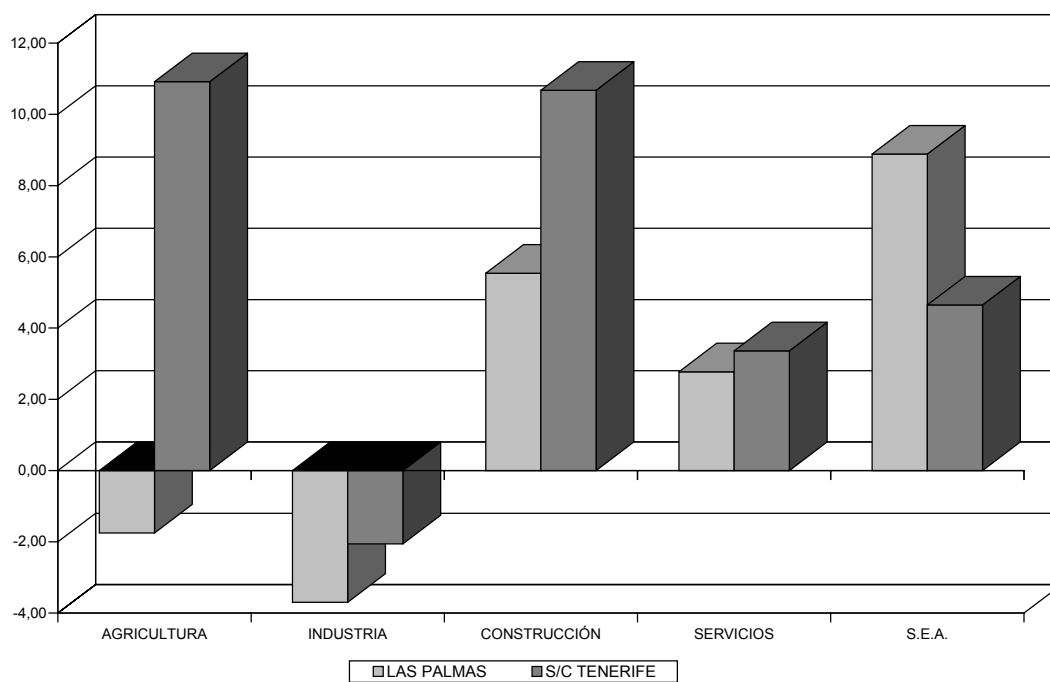
EVOLUCIÓN DEL PARO REGISTRADO. FEBRERO 2002-2003



TASA DE VARIACIÓN MENSUAL DEL PARO. ENE 03-FEB 03



TASA DE VARIACIÓN INTERANUAL DEL PARO. FEBRERO 2003



II.2. CONTRATACIONES REGISTRADAS

Durante el mes de febrero de 2003, el volumen de contrataciones registradas en las oficinas del INEM en Canarias alcanzó la cifra de 52.948 personas, lo que supone un descenso del 14,31% con relación al mes inmediatamente anterior, esto es, 8.841 contratos menos.

Si se atiende a la evolución seguida en cada una de las provincias, queda patente un idéntico comportamiento en ambas, de tal forma que Las Palmas disminuye el número de contratos en un 10,56%, lo que en términos absolutos supone una variación de 3.543 contratos menos, mientras que, por su parte, en Santa Cruz de Tenerife el descenso de las contrataciones es del 18,77%, o lo que es lo mismo, 5.298 contratos menos. Los anteriores resultados representan, durante el mes de referencia, la formalización de un total de 30.020 contratos en la provincia de oriental y de 22.928 en la occidental.

A escala regional y, focalizando el análisis a cada una de las ramas de actividad, se pone de manifiesto un descenso en la contratación para todos y cada uno de los sectores durante el mes de diciembre. En este sentido, los servicios, con una tasa de variación negativa del 17,03%, disminuyó el número de contratos en 7.828; le sigue el sector de la construcción con 456 contratos menos y una variación negativa del 3,58%, el sector agrícola computa 303 contratos menos, lo que supone una reducción del 28,08% y, por último, la actividad industrial registra 254 contratos menos, es decir, un 12,56% por debajo de lo sucedido en enero de 2003.

En cuanto al número de contrataciones durante febrero de 2003, el sector servicios presenta mayor número con un total de 38.138 registros, seguido del sector de la construcción con 12.266 contratos, e industria con 1.768. Por su parte, el sector agrícola, con un total de 776 contratos, presenta el menor volumen relativo de contrataciones.

Por tipo de contrato, entre los que distinguimos “indefinidos”, de “duración determinada”, “en prácticas” y “formativos”, se experimenta un descenso de la contratación indefinida cuantificado en el 9,25%, lo que supone 580 contratos menos, la contratación de duración determinada decrece un 7,82% (7.111 contrataciones menos), la modalidad de contratos en prácticas disminuye con relación al pasado mes un 69,40%, esto es, 415 registros menos y, por último, en lo que a los contratos para la formación se refiere, se registra una minoración relativa del 80,24%, lo que se traduce en 735 contrataciones menos.

Por último, queda patente como la modalidad más extendida a la hora de formalizar un contrato es la de “duración determinada” que representa 46.987 contrataciones; seguida de los contratos indefinidos con una cifra de 5.687, mientras que los contratos registrados bajo la modalidad de “formación” y “prácticas” ascendieron a 183 y 181, respectivamente.

**CONTRATACIONES REGISTRADAS POR SECTORES
ECONÓMICOS. FEBRERO 2003.**

**CONTRATACIONES REGISTRADAS POR TIPOS DE
CONTRATOS. FEBRERO 2003.**

VARIACIÓN MENSUAL			
ENE.03	FEB.03	DIFER.	VARIAC.

VARIACIÓN MENSUAL			
ENE.03	FEB.03	DIFER.	VARIAC.

AGRICULTURA	LAS PALMAS	629	358	-271	-43,08
	S/C TENERIFE	450	418	-32	-7,11
	CANARIAS	1.079	776	-303	-28,08

INDEFINIDOS	LAS PALMAS	3.548	3.088	-460	-12,97
	S/C TENERIFE	2.719	2.599	-120	-4,41
	CANARIAS	6.267	5.687	-580	-9,25

INDUSTRIA	LAS PALMAS	1.090	988	-102	-9,36
	S/C TENERIFE	932	780	-152	-16,31
	CANARIAS	2.022	1.768	-254	-12,56

DURACIÓN DETERMINADA	LAS PALMAS	29.033	26.763	-2.270	-7,82
	S/C TENERIFE	24.975	20.134	-4.841	-19,38
	CANARIAS	54.008	46.897	-7.111	-13,17

CONSTRUCCIÓN	LAS PALMAS	6.439	6.904	465	7,22
	S/C TENERIFE	6.283	5.362	-921	-14,66
	CANARIAS	12.722	12.266	-456	-3,58

EN PRÁCTICAS	LAS PALMAS	520	92	-428	-82,31
	S/C TENERIFE	78	91	13	16,67
	CANARIAS	598	183	-415	-69,40

SERVICIOS	LAS PALMAS	25.405	21.770	-3.635	-14,31
	S/C TENERIFE	20.561	16.368	-4.193	-20,39
	CANARIAS	45.966	38.138	-7.828	-17,03

FORMACIÓN	LAS PALMAS	462	77	-385	-83,33
	S/C TENERIFE	454	104	-350	-77,09
	CANARIAS	916	181	-735	-80,24

TOTAL	LAS PALMAS	33.563	30.020	-3.543	-10,56
	S/C TENERIFE	28.226	22.928	-5.298	-18,77
	CANARIAS	61.789	52.948	-8.841	-14,31

TOTAL	LAS PALMAS	33.563	30.020	-3.543	-10,56
	S/C TENERIFE	28.226	22.928	-5.298	-18,77
	CANARIAS	61.789	52.948	-8.841	-14,31

FUENTE: INEM.
ELABORACIÓN PROPIA.

III. INDICADORES DE OFERTA Y DEMANDA

III.1. ENERGÍA ELÉCTRICA

Según los datos facilitados por UNELCO, la energía eléctrica disponible durante el mes de febrero de 2003 fue de 562.316 Mwh, lo que representa un aumento del 7,96% con respecto al mismo mes de 2002.

Por islas y en términos interanuales, puede observarse un crecimiento generalizado, excepto en El Hierro (-3,13%), destacando, por su intensidad relativa, los incrementos obtenidos por Gran Canaria y Fuerteventura, que se corresponden con variaciones del 10,42 y 9,71 por ciento, respectivamente.

Respecto al número de abonados en Canarias, éste ha registrado durante el periodo de análisis un ascenso interanual cuantificado en un 3,76%, pasando de los 900.829 clientes de febrero de 2002, a los 934.676 consumidores actuales; consecuencia de los ascensos apreciados por cada una de las islas que conforman nuestro Archipiélago, siendo, el más pronunciado, el que se observa en Fuerteventura (10,10%) y el de menor intensidad el producido en La Gomera, que registra una variación de 2,07 puntos porcentuales.

ENERGÍA DISPONIBLE. NÚMERO DE CLIENTES. FEBRERO 2003.

	ENERGÍA DISPONIBLE (Mwh)			NÚMERO DE CLIENTES		
	AÑO 2002	AÑO 2003	VAR.	AÑO 2002	AÑO 2003	VAR.
GRAN CANARIA	212.603	234.752	10,42	374.963	389.233	3,81
TENERIFE	208.331	219.231	5,23	375.247	387.055	3,15
LA PALMA	14.357	14.967	4,25	41.741	42.817	2,58
LA GOMERA	4.010	4.226	5,39	11.778	12.022	2,07
EL HIERRO	2.010	1.947	-3,13	5.659	5.892	4,12
FUERTEVENTURA	28.184	30.920	9,71	34.352	37.820	10,10
LANZAROTE	51.348	56.273	9,59	57.089	59.837	4,81
TOTAL	520.843	562.316	7,96	900.829	934.676	3,76

FUENTE: UNELCO.
ELABORACIÓN PROPIA.

III.2. ACTIVIDAD DEL SECTOR AGRÍCOLA

EXPORTACIONES DE TOMATES

En el presente apartado se realiza una breve descripción de lo acontecido en el sector agrícola del tomate, el cual, atendiendo a los datos disponibles durante febrero de 2003, registra el primer repunte después de que en mayo del ejercicio anterior se observara asimismo un leve incremento interanual en torno al 8 por ciento.

En este sentido, las ventas de tomates fuera de las islas, tanto al mercado nacional como al extranjero, alcanzaron durante el mes de referencia la cifra de 5.730.357 bultos de 6 Kg., lo que, con respecto a idéntico período de 2002, supone un aumento en el nivel de exportación de 495.246 bultos, esto es, un ascenso del 9,46 por ciento.

Analizando los datos por provincias, puede observarse que el 65,57% de las exportaciones de la Comunidad se realizan desde la provincia de Las Palmas, mientras que el 34,43% restante se lleva a cabo desde Santa Cruz de Tenerife. Este hecho supone que, en términos interanuales, la importancia relativa de las exportaciones totales de la provincia oriental se haya visto incrementada en 6,86 puntos porcentuales.

En los dos ámbitos considerados anteriormente, la evolución acaecida durante febrero de 2003 denota un comportamiento contrapuesto, de forma que Las Palmas, con una exportación de 3.357.423 bultos, obtiene un ascenso, con relación a idéntico mes del período precedente, del 22,26%, mientras que, por el contrario, las exportaciones occidentales disminuyen su volumen en un 8,74% interanual.

EXPORTACIONES DE TOMATES (Bultos de 6 Kg.). Febrero 2003 (Semanas 5 a 8).

	2002	2003	VARIACIÓN ABSOLUTA	VARIACIÓN RELATIVA
LAS PALMAS	3.073.244	3.757.423	684.179	22,26
S/C TENERIFE	2.161.867	1.972.934	-188.933	-8,74
TOTAL	5.235.111	5.730.357	495.246	9,46

FUENTE: FEDEX.
ELABORACIÓN PROPIA.

III.3. ACTIVIDAD DEL SECTOR TURÍSTICO

A. ENTRADA DE TURISTAS EXTRANJEROS

Durante febrero de 2003, entraron en Canarias un total de 865.818 turistas extranjeros, según los datos elaborados por la Consejería de Turismo y Transportes del Gobierno de Canarias, lo que supone una disminución del 2,95% en relación con el mismo mes del año anterior. Sin embargo, ciñéndonos a un análisis en términos acumulados, se obtiene que la entrada de turistas extranjeros en Canarias se incrementó durante 2003 en 17.642 individuos, pasando de los 1.703.966 visitantes de 2002 a los actuales 1.721.608 turistas.

A escala provincial y en términos interanuales, se observa un comportamiento análogo, de esta manera, Las Palmas registra un descenso del 1,56%, así como, Santa Cruz de Tenerife refleja una disminución del 5,04 por ciento. Sin embargo, al atender a la variación mensual se obtienen resultados positivos, experimentando la provincia oriental un incremento del 0,93% (4.850 turistas más), mientras que la occidental registra un aumento de 5.178 visitas (1,55%).

En un análisis más detallado que contempla la entrada de turistas por islas, destacamos inicialmente que el 67,67% de los mismos son recibidos por Gran Canaria y Tenerife, que de forma individual representan un 30,24% y 37,43% respectivamente, del total de turistas llegados al Archipiélago durante febrero de 2003.

Continuando en el ámbito insular, Lanzarote se constituye como la única isla que presenta una variación interanual positiva (2,32%), asimismo refleja el mayor incremento acumulado, que alcanza el 6,19%, como consecuencia de la entrada de 17.539 turistas más con respecto a los dos primeros meses de 2002. Por otro lado, en el resto de las islas el descenso en la entrada de turistas en términos interanuales fue generalizado, de este modo, los destinos más castigados fueron Tenerife (-5,24%), con un descenso de 17.929 turistas extranjeros, Gran Canaria con 10.196 visitantes menos que en febrero de 2002, lo que se traduce en una minoración del 3,75%, seguidos de Fuerteventura (-1,42%) y La Palma (-0,14%).

Las nacionalidades que en conjunto aglutinan el mayor porcentaje de turistas extranjeros entrados en las Islas durante febrero de 2003, esto es, un 70,1% sobre el total o, lo que es lo mismo, 607.063 visitantes, son, por este orden, británicos, alemanes y suecos, cuya afluencia al Archipiélago aumentó en términos interanuales un 5,39%, en el caso del turista británico, que se traduce en 16.284 visitantes más. Sin embargo, los germanos registran una minoración del 6,67% en sus visitas, que representa una disminución, con respecto a febrero de 2002, de 16.949 visitantes procedentes de este país. Del mismo modo, los turistas suecos reflejan una reducción interanual del orden del 22,39%, que implica en las

cifras acumuladas durante estos dos primeros meses del presente ejercicio, la obtención de una minoración de 26.502 en la afluencia de turistas originarios de este país escandinavo.

Continuando nuestro análisis en función del país de procedencia, destacamos que, en Gran Canaria, tanto el turismo alemán como el sueco experimentaron descensos interanuales del orden del 9,13% y 10,03% respectivamente, por otro lado, se refleja como significativo, el incremento de visitantes británicos en esta isla, cifrado en un 6,46% interanual. Como datos relevantes, cabe destacar la bajada del turista sueco en todas las islas del Archipiélago, especialmente en Tenerife, con una minoración en términos interanuales del 40,15%, así, en lo que va de año, las visitas procedentes de Suecia se han visto disminuidas en la isla picuda en 19.407 individuos.

En este sentido, estas minoraciones han sido compensadas con el positivo comportamiento del turismo británico, que refleja en Tenerife un incremento del 4,88% acumulado, asimismo, Lanzarote y Fuerteventura han experimentado durante estos dos primeros meses del año una tendencia alcista del mercado procedente del Reino Unido con ascensos del 10,67% y del 2,0% respectivamente.

Por último, finalizamos este apartado destacando el incremento de las visitas de los turistas irlandeses en las islas orientales, registrando en términos acumulados en el Archipiélago un incremento del 12,22%, y alcanzando la cifra de 52.878 visitas (5.756 entradas más que las acumuladas durante febrero de 2002).

NÚMERO DE TURISTAS EXTRANJEROS ENTRADOS EN LAS ISLAS.

	VARIACIÓN INTERANUAL			VARIACIÓN ACUMULADA			VARIACIÓN MENSUAL		
	FEB. 02	FEB. 03	VAR.	ENE-FEB 02	ENE-FEB 03	VAR.	ENE.03	FEB. 03	VAR.
GRAN CANARIA	272.047	261.851	-3,75	525.755	529.168	0,65	267.317	261.851	-2,04
LANZAROTE	149.402	152.871	2,32	283.568	301.107	6,19	148.236	152.871	3,13
FUERTEVENTURA	114.502	112.873	-1,42	212.916	220.065	3,36	107.192	112.873	5,30
TOTAL LAS PALMAS	535.951	527.595	-1,56	1.022.239	1.050.340	2,75	522.745	527.595	0,93
TENERIFE	342.025	324.096	-5,24	655.721	644.286	-1,74	320.190	324.096	1,22
LA PALMA	14.147	14.127	-0,14	26.006	26.982	3,75	12.855	14.127	9,89
TTL. S/C TENERIFE	356.172	338.223	-5,04	681.727	671.268	-1,53	333.045	338.223	1,55
TOTAL CANARIAS	892.123	865.818	-2,95	1.703.966	1.721.608	1,04	855.790	865.818	1,17

FUENTE: CONSEJERÍA DE TURISMO Y TRANSPORTES.
ELABORACIÓN PROPIA.

TURISTAS EXTRANJEROS ENTRADOS EN CANARIAS POR NACIONALIDAD.

CANARIAS						
	VARIACIÓN ACUMULADA			VARIACIÓN INTERANUAL		
	2002	2003	VARIAC.	FEB-2002	FEB-2003	VARIAC.
Alemania	448.875	449.262	0,09	254.271	237.322	-6,67
Austria	20.211	23.688	17,20	11.119	12.129	9,08
Bélgica	39.305	38.314	-2,52	21.738	18.810	-13,47
Dinamarca	59.363	61.313	3,28	28.873	28.975	0,35
Federación Rusa	4.851	4.057	-16,37	2.123	1.375	-35,23
Finlandia	70.752	68.992	-2,49	33.849	32.588	-3,73
Francia	24.021	22.064	-8,15	14.399	12.944	-10,10
Reino Unido	597.500	635.673	6,39	302.051	318.335	5,39
Holanda	83.106	86.806	4,45	47.718	44.639	-6,45
Irlanda	47.122	52.878	12,22	24.346	26.050	7,00
Italia	32.516	31.788	-2,24	16.745	15.836	-5,43
Noruega	80.084	75.822	-5,32	38.354	36.314	-5,32
República Checa	10.140	9.884	-2,52	5.475	5.154	-5,86
Polonia	4.191	4.602	9,81	2.092	2.254	7,74
Suecia	138.124	111.622	-19,19	66.234	51.406	-22,39
Suiza	19.896	19.113	-3,94	10.850	10.061	-7,27
Otros	23.909	25.730	7,62	11.886	11.626	-2
Total	1.703.966	1.721.608	1,04	892.123	865.818	-2,95

FUENTE: CONSEJERÍA DE TURISMO Y TRANSPORTES.
ELABORACIÓN PROPIA.

**TURISTAS EXTRANJEROS ENTRADOS POR PROVINCIAS,
POR NACIONALIDAD.**

LAS PALMAS

	VARIACIÓN ACUMULADA			VARIACIÓN INTERANUAL		
	2002	2003	VARIAC.	FEB-2002	FEB-2003	VARIAC.
Alemania	302.569	305.960	1,12	173.796	162.772	-6,34
Austria	12.261	13.453	9,72	6.825	7.205	5,57
Bélgica	14.201	14.240	0,27	7.964	7.160	-10,10
Dinamarca	40.065	40.973	2,27	19.569	18.768	-4,09
Federación Rusa	275	0	-100,00	205	0	-100,00
Finlandia	43.461	42.634	-1,90	20.752	19.949	-3,87
Francia	6.321	5.125	-18,92	3.538	2.625	-25,81
Reino Unido	310.298	334.520	7,81	154.552	166.836	7,95
Holanda	56.506	56.091	-0,73	32.419	29.482	-9,06
Irlanda	39.085	45.186	15,61	20.203	22.302	10,39
Italia	9.364	10.557	12,74	4.739	5.783	22,03
Noruega	59.191	58.706	-0,82	28.153	27.675	-1,70
República Checa	7.340	6.950	-5,31	3.924	3.634	-7,39
Polonia	1.138	2.442	114,59	591	1.032	74,62
Suecia	89.884	82.789	-7,89	43.193	37.616	-12,91
Suiza	13.486	13.204	-2,09	7.272	6.923	-4,80
Otros	16.794	17.510	4,26	8.256	7.833	-5,12
Total	1.022.239	1.050.340	2,75	535.951	527.595	-1,56

S/C TENERIFE

	VARIACIÓN ACUMULADA			VARIACIÓN INTERANUAL		
	2002	2003	VARIAC.	FEB-2002	FEB-2003	VARIAC.
Alemania	146.306	143.302	-2,05	80.475	74.550	-7,36
Austria	7.950	10.235	28,74	4.294	4.924	14,67
Bélgica	25.104	24.074	-4,10	13.774	11.650	-15,42
Dinamarca	19.298	20.340	5,40	9.304	10.207	9,71
Federación Rusa	4.576	4.057	-11,34	1.918	1.375	-28,31
Finlandia	27.291	26.358	-3,42	13.097	12.639	-3,50
Francia	17.700	16.939	-4,30	10.861	10.319	-4,99
Reino Unido	287.202	301.153	4,86	147.499	151.499	2,71
Holanda	26.600	30.715	15,47	15.299	15.157	-0,93
Irlanda	8.037	7.692	-4,29	4.143	3.748	-9,53
Italia	23.152	21.231	-8,30	12.006	10.053	-16,27
Noruega	20.893	17.116	-18,08	10.201	8.639	-15,31
República Checa	2.800	2.934	4,79	1.551	1.520	-2,00
Polonia	3.053	2.160	-29,25	1.501	1.222	-18,59
Suecia	48.240	28.833	-40,23	23.041	13.790	-40,15
Suiza	6.410	5.909	-7,82	3.578	3.138	-12,30
Otros	7.115	8.220	15,53	3.630	3.793	4,49
Total	681.727	671.268	-1,53	356.172	338.223	-5,04

FUENTE: CONSEJERÍA DE TURISMO Y TRANSPORTES.
ELABORACIÓN PROPIA.

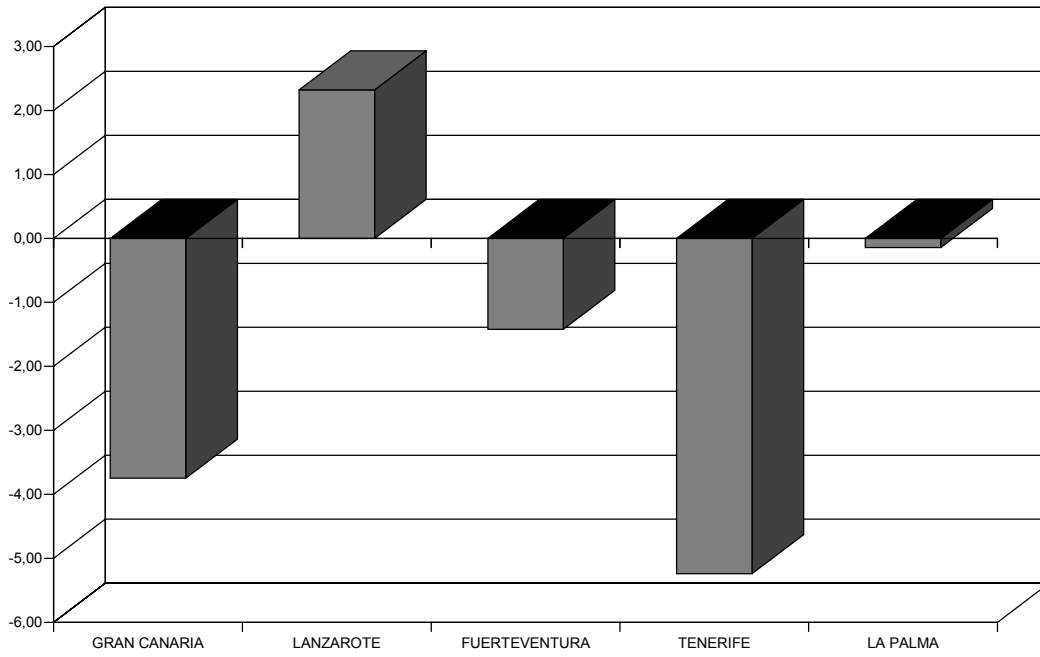
PROVINCIA DE LAS PALMAS. TURISTAS EXTRANJEROS ENTRADOS POR ISLAS, POR NACIONALIDAD.

	GRAN CANARIA			FUERTEVENTURA			LANZAROTE											
	VARIACIÓN ACUMULADA			VARIACIÓN INTERANUAL			VARIACIÓN ACUMULADA			VARIACIÓN INTERANUAL								
	2002	2003	VAR.	FEB-02	FEB-03	VAR.	2002	2003	VAR.	FEB-02	FEB-03	VAR.						
Alemania	143.978	139.750	-2,94	78.507	71.341	-9,13	93.612	101.389	8,31	57.023	55.589	-2,51	64.979	64.821	-0,24	38.266	35.842	-6,33
Austria	9.199	9.626	4,64	4.916	5.078	3,30	1.254	1.270	1,28	630	717	13,81	1.808	2.557	41,43	1.279	1.410	10,24
Bélgica	7.970	8.257	3,60	4.641	4.278	-7,82	1.995	2.184	9,47	994	964	-3,02	4.236	3.799	-10,32	2.329	1.918	-17,65
Dinamarca	31.367	33.095	5,51	15.357	15.081	-1,80	2.948	3.205	8,72	1.301	1.410	8,38	5.750	4.673	-18,73	2.911	2.277	-21,78
Federación Rusa	275	0	-100,0	205	0	-100,0	0	0	0	0	0	0	0	0	0	0	0	0
Finlandia	31.838	28.965	-9,02	15.268	13.611	-10,85	6.179	6.205	0,42	2.762	2.749	-0,47	5.444	7.464	37,11	2.722	3.589	31,85
Francia	2.776	2.498	-10,01	1.612	1.378	-14,52	1.071	1.233	15,13	618	647	4,69	2.474	1.394	-43,65	1.308	600	-54,13
Reino Unido	103.030	111.244	7,97	53.697	57.166	6,46	70.409	71.819	2,00	33.212	34.730	4,57	136.859	151.457	10,67	67.643	74.940	10,79
Holanda	37.217	34.431	-7,49	20.365	17.750	-12,84	8.474	8.813	4,00	5.271	4.847	-8,04	10.815	12.847	18,79	6.783	6.885	1,50
Irlanda	14.595	16.347	12,00	7.444	8.371	12,45	4.605	4.910	6,62	2.420	2.450	1,24	19.885	23.929	20,34	10.339	11.481	11,05
Italia	7.016	7.381	5,20	3.480	3.864	11,03	132	725	449,24	0	365	-	2.216	2.451	10,60	1.259	1.554	23,43
Noruega	42.439	45.637	7,54	20.239	21.563	6,54	4.603	3.681	-20,03	1.935	1.627	-15,92	12.149	9.388	-22,73	5.979	4.485	-24,99
República Checa	4.570	4.598	0,61	2.365	2.380	0,63	734	1.264	72,21	360	645	79,17	2.036	1.088	-46,56	1.199	609	-49,21
Polonia	1.138	691	-39,28	591	306	-48,22	0	1.027	-!	0	421	-	0	724	-	0	305	-
Suecia	65.388	63.153	-3,42	31.761	28.576	-10,03	13.909	9.890	-28,89	6.242	4.524	-27,52	10.587	9.746	-7,94	5.190	4.516	-12,99
Suiza	9.620	8.623	-10,36	5.080	4.401	-13,37	1.278	1.244	-2,66	765	630	-17,65	2.588	3.337	28,94	1.427	1.892	32,59
Otros	13.339	14.872	11,49	6.519	6.707	2,88	1.713	1.206	-29,60	969	558	-42,41	1.742	1.432	-17,80	768	568	-26,04
Total	525.755	529.168	0,65	272.047	261.851	-3,75	212.916	220.065	3,36	114.502	112.873	-1,42	283.568	301.107	6,19	149.402	152.871	2,32

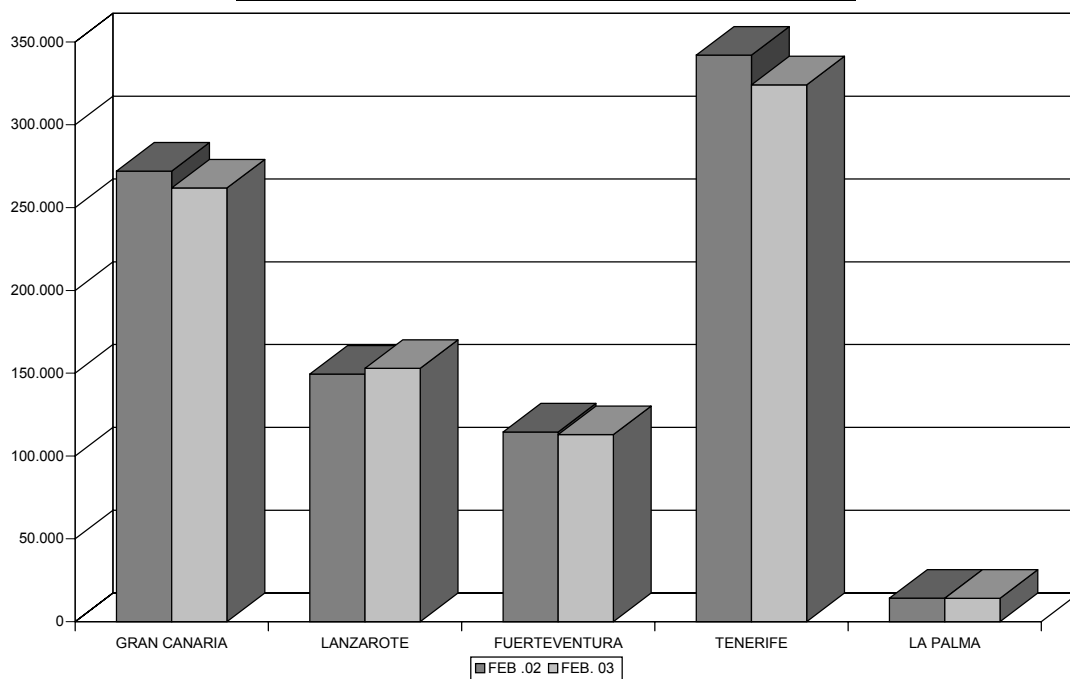
FUENTE: CONSEJERÍA DE TURISMO Y TRANSPORTES.
ELABORACIÓN PROPIA.



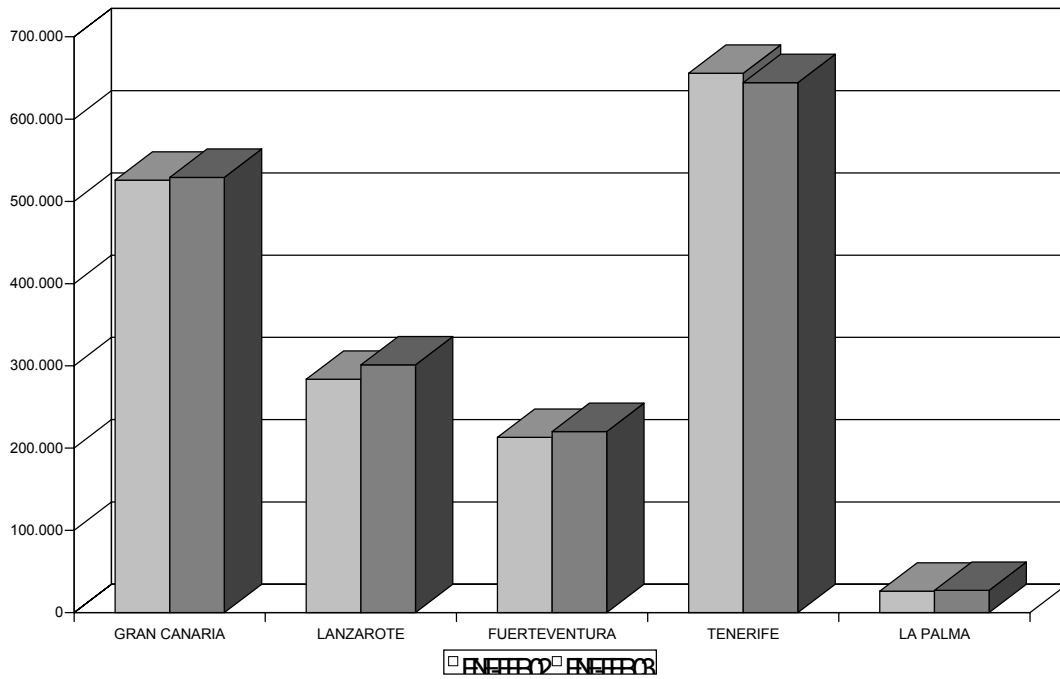
TASA DE VARIACIÓN INTERANUAL DE LOS TURISTAS EXTRANJEROS ENTRADOS EN CANARIAS. FEBRERO 02-03



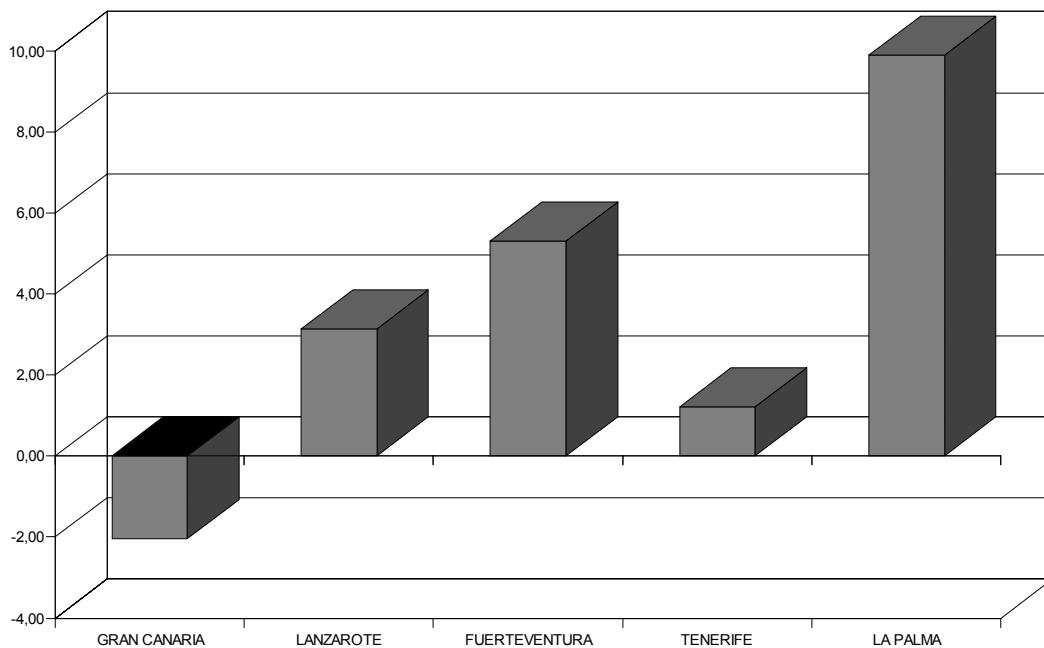
TURISTAS EXTRANJEROS ENTRADOS EN CANARIAS. INTERANUAL



TURISTAS EXTRANJEROS ENTRADOS EN CANARIAS. ACUMULADO

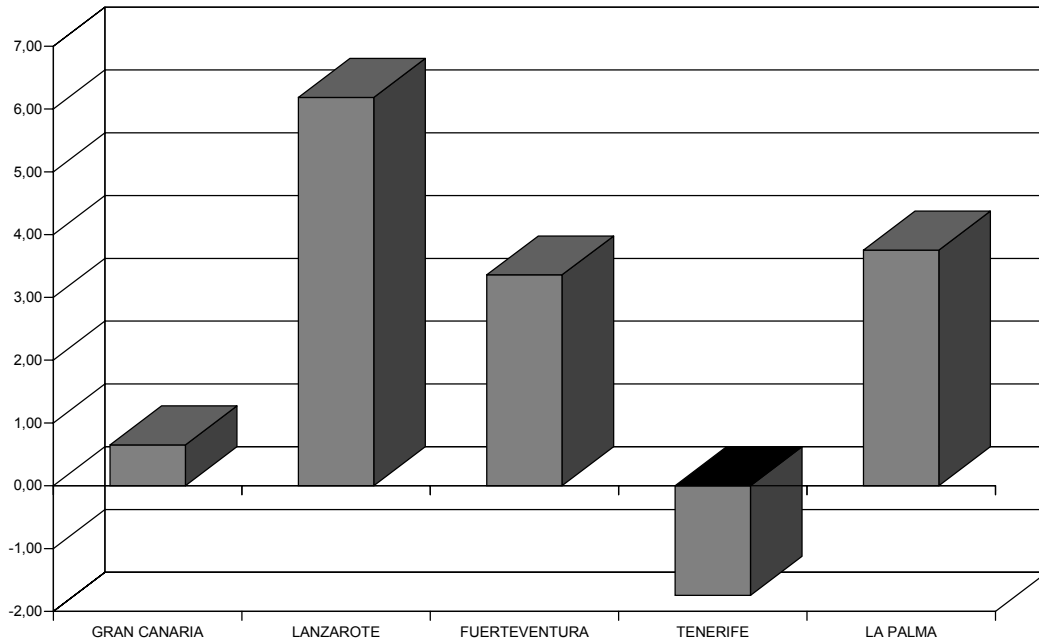


TASA DE VARIACIÓN MENSUAL DE LOS TURISTAS EXTRANJEROS ENTRADOS EN CANARIAS. ENERO 2003- FEBRERO 2003

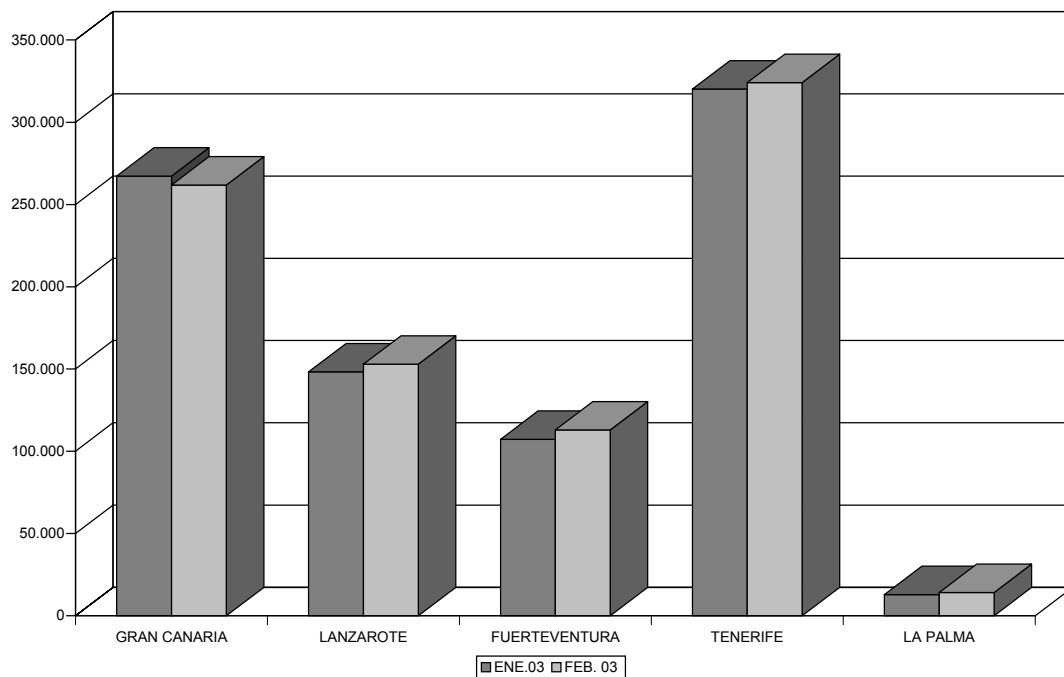




TASA DE VARIACIÓN ACUMULADA DE LOS TURISTAS EXTRANJEROS ENTRADOS EN CANARIAS. FEBRERO 02-03



TURISTAS EXTRANJEROS ENTRADOS EN CANARIAS. MENSUAL



B. ENCUESTA DE OCUPACIÓN EN ALOJAMIENTOS TURÍSTICOS

B.1. Número de viajeros entrados y estancia media.

Durante febrero de 2003, un total de 808.833 viajeros se alojaron en establecimientos turísticos del Archipiélago, lo que supone una disminución, con relación al mismo periodo del ejercicio precedente, del 6,34%, es decir, 54.776 visitantes menos.

De este total, 693.531 visitantes residían en el extranjero, correspondiendo el montante restante, esto es, 115.302 turistas, a visitas procedentes del resto del territorio nacional. Atendiendo a estos términos, se observa un descenso en los visitantes foráneos del 7,99%, mientras que, por el contrario, el número de visitantes nacionales se incrementó en un 4,94 por ciento.

Distinguiendo por establecimientos, entre los que cabe destacar hoteles y apartamentos, obtenemos en ambos casos disminuciones globales con relación al mismo mes del ejercicio anterior, cifradas en un 2,30% para los primeros y en un 9,75% para los segundos.

Centrándonos en la modalidad hotelera, debemos apuntar que el descenso descrito anteriormente en cuanto a la afluencia de visitantes se refiere, se debe a la disminución que registran los turistas extranjeros, del orden del 3,05%, puesto que los peninsulares incrementan su afluencia a las Islas en un 0,17 por ciento. Semejante resultado es obtenido al considerar los establecimientos extrahoteleros, que obtienen una reducción de las visitas extranjeras del 11,32%, correspondiendo a los nacionales un ascenso del 28,32%.

Respecto a la evolución acumulada, se aprecia en conjunto una caída interanual del 4,48%, que se deriva de las disminuciones observadas tanto en el segmento hotelero (-1,68%) como en el extrahotelero (-6,91%).

En los mismo términos y, atendiendo al origen de los turistas, la entrada en Canarias de residentes en España aumentó (considerando hoteles y apartamentos) un 1,73% interanual, resultado que no llega a contrarrestar la menor afluencia del turista extranjero, cifrada en torno al 5,35 por ciento.

Con respecto al análisis de la variación mensual de estos indicadores, hay que destacar que el número de viajeros en el Archipiélago disminuyó un 2,13% con respecto a enero de 2003, resultado que se desglosa entre establecimientos hoteleros y extrahoteleros, en función de variaciones negativas del 2,74% y 1,57 por ciento respectivamente.

Por origen, durante febrero de 2003 la llegada de turistas nacionales aumentó, en términos mensuales, un 15,28%, variación de distinto signo que la experimentada por los visitantes residentes en el extranjero, cuya afluencia a las Islas disminuyó a razón de un 4,53%.

NÚMERO DE VIAJEROS ENTRADOS Y ESTANCIA MEDIA

COMUNIDAD AUTÓNOMA DE CANARIAS		VARIACIÓN INTERANUAL			VARIACIÓN ACUMULADA			VARIACIÓN MENSUAL		
		FEB 02	FEB 03	VAR.	ENE-FEB 02	ENE-FEB 03	VAR.	ENE 03	FEB 03	VAR.
APARTAMENTOS	RESIDENTES EN ESPAÑA	18.612	23.883	28,32	33.072	39.851	20,50	15.968	23.883	49,57
	RESIDENTES EN EL EXTRANJERO	450.088	399.133	-11,32	883.016	812.928	-7,94	413.795	399.133	-3,54
	TOTAL	468.700	423.016	-9,75	916.088	852.779	-6,91	429.763	423.016	-1,57
	TOTAL PERNOCTACIONES	3.966.298	3.717.127	-6,28	8.105.140	7.813.865	-3,59	4.096.738	3.717.127	-9,27
	ESTANCIA MEDIA	8,46	8,79	3,90	8,85	9,16	3,53	9,53	8,79	-7,76
HOTELES	RESIDENTES EN ESPAÑA	91.260	91.419	0,17	178.592	175.466	-1,75	84.047	91.419	8,77
	RESIDENTES EN EL EXTRANJERO	303.649	294.398	-3,05	617.285	607.057	-1,66	312.659	294.398	-5,84
	TOTAL	394.909	385.817	-2,30	795.877	782.523	-1,68	396.706	385.817	-2,74
	TOTAL PERNOCTACIONES	3.017.524	3.033.339	0,52	6.053.854	6.234.893	2,99	3.201.554	3.033.339	-5,25
	ESTANCIA MEDIA	7,64	7,86	2,88	7,61	7,97	4,75	8,07	7,86	-2,60
TOTAL	RESIDENTES EN ESPAÑA	109.872	115.302	4,94	211.664	215.317	1,73	100.015	115.302	15,28
	RESIDENTES EN EL EXTRANJERO	753.737	693.531	-7,99	1.500.301	1.419.985	-5,35	726.454	693.531	-4,53
	TOTAL	863.609	808.833	-6,34	1.711.965	1.635.302	-4,48	826.469	808.833	-2,13
	TOTAL PERNOCTACIONES	6.983.822	6.750.466	-3,34	14.158.994	14.048.758	-0,78	7.298.292	6.750.466	-7,51
	ESTANCIA MEDIA	8,09	8,35	3,20	8,27	8,59	3,87	8,83	8,35	-5,49

FUENTE: INE.
ELABORACIÓN: PROPIA.

B.2. Grado de ocupación y personal empleado.

A lo largo del mes de referencia, el grado de ocupación por plazas de los establecimientos extrahoteleros de Canarias se situó en el 59,12%, lo que se traduce en un descenso de 2,03 puntos porcentuales (p.p.). Asimismo, al tomar como referencia el grado de ocupación por apartamentos, observamos igualmente una reducción interanual cifrada en 0,76 p.p., quedando situado en el 77,84 por ciento.

Trasladando el análisis a los hoteles, el grado de ocupación por plazas se sitúa en un 70,06%, es decir, se observa un descenso interanual de 5,46 p.p.; asimismo, el grado de ocupación por habitación se desplaza desde un 78,98% durante febrero de 2002, hasta el 76,88% durante el transcurso del mismo período del presente ejercicio.

Si comparamos lo sucedido durante febrero de 2003 con relación al mes inmediatamente anterior, se advierte un incremento del grado de ocupación de los establecimientos extrahoteleros de 0,75 p.p. por plazas y de 0,80 p.p. por apartamentos, mientras que, para los hoteles, ésta se cifra en 1,72 p.p. en el grado de ocupación por plazas y en 1,32 p.p. en lo que respecta a la ocupación por habitaciones.

Finalmente, el personal empleado en el sector observa un incremento interanual del 1,66% y, con respecto al mes anterior, una variación positiva del 0,53%. Centrando el análisis por tipo de establecimiento y en términos interanuales, apreciamos un comportamiento dispar, de esta forma, se observa en apartamentos una disminución del 4,47%, mientras que, en hoteles, se obtiene un ascenso del 5,59% en el número de empleados que desarrollan su labor profesional en estas instalaciones.

GRADO DE OCUPACIÓN Y PERSONAL EMPLEADO									
COMUNIDAD AUTÓNOMA DE CANARIAS		VAR. INTERANUAL			VAR. MENSUAL				
		FEB 02	FEB 03	VAR.	ENE 03	FEB 03	VAR.		
APARTAMENTOS	OCUPACIÓN POR PLAZAS	61,15	59,12	-2,03	58,37	59,12	0,75		
	OCUPACIÓN POR APARTAMENTOS	78,60	77,84	-0,76	77,04	77,84	0,80		
	PERSONAL EMPLEADO	16.403	15.670	-4,47	15.560	15.670	0,71		
HOTELES	OCUPACIÓN POR PLAZAS	75,52	70,06	-5,46	68,34	70,06	1,72		
	OCUPACIÓN POR HABITACIONES	78,98	76,88	-2,10	75,56	76,88	1,32		
	PERSONAL EMPLEADO	25.588	27.018	5,59	26.904	27.018	0,42		
TOTAL PERSONAL EMPLEADO		41.991	42.688	1,66	42.464	42.688	0,53		

FUENTE: INE.
ELABORACIÓN: PROPIA.

B.3. Análisis provincial de los establecimientos hoteleros.

A escala provincial, observamos como el número de viajeros totales llegados a Las Palmas se contrae en términos interanuales un 6,22%, denotando, asimismo, la comparación mensual una disminución del 3,16%. Atendiendo a su residencia, durante febrero de 2003 las visitas de turistas nacionales a la provincia oriental aumentaron un 0,81% en términos interanuales, mientras que las foráneas se redujeron un 7,96%.

Por su parte, los turistas que visitan Santa Cruz de Tenerife experimentan un ascenso interanual del 1,60%, motivado principalmente por el incremento observado en las entradas de extranjeros (2,29%) si bien, los residentes españoles obtienen una disminución del 0,31%. En cuanto a la variación mensual, ésta presenta resultados inversos, de modo que los turistas nacionales aumentan un 2,29 y los foráneos descienden un 4,08 por ciento.

En lo referente a la estancia media por persona, ésta fue cercana a las 8 noches en Las Palmas y de 7,75 noches en Santa Cruz de Tenerife, lo que supone un aumento interanual del 7,40% en la primera y un descenso del 1,14% en la segunda. Por su parte, en términos mensuales observamos en Las Palmas una variación negativa del 5,40%, que se corresponde en Santa Cruz de Tenerife con un ascenso del 0,29 por ciento.

En valores absolutos, el número de pernотaciones registrado por Las Palmas se sitúa en un total de 1.478.004, concerniendo a la provincia occidental 1.555.335 pernотaciones, de esta forma, se obtienen en términos interanuales ascensos del 0,67% y 0,38% respectivamente.

Respecto al grado de ocupación por plazas de los alojamientos hoteleros, se observa un aumento interanual en Las Palmas de 0,47 p.p. y una reducción de 5,38 p.p. en Santa Cruz de Tenerife, proyectándose de esta forma, durante febrero de 2003, un grado de ocupación del 70,66% y 69,50% respectivamente.

En lo que respecta a las reservas hoteleras a tres meses vista, éstas experimentan un incremento interanual en Las Palmas de 2,16 p.p. y de 14,61 p.p. en Santa Cruz de Tenerife. Por otra parte, las reservas a dos meses vista registran asimismo un comportamiento análogo, experimentando en Las Palmas un aumento interanual de 4,84 p.p. que se cuantifica en la provincia occidental en los 17,25 p. p.

Los resultados anteriormente expuestos tienen su particular efecto en relación al personal empleado, el cual, durante el mes de referencia, observa un incremento interanual del 0,36% en Las Palmas, siendo en Santa Cruz de Tenerife este crecimiento del 11,08 por ciento.

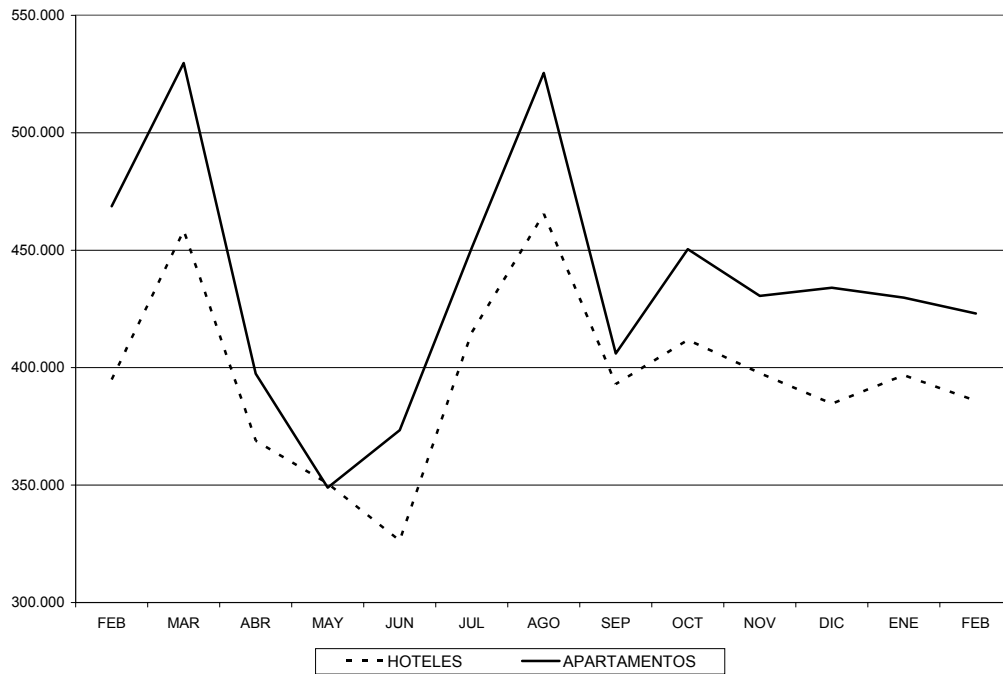
COMPARATIVA ENTRE PROVINCIAS. ESTABLECIMIENTOS HOTELEROS. FEBRERO 2003.

	CANARIAS											
	LAS PALMAS						SANTA CRUZ DE TENERIFE					
	VAR. INTERANUAL			VAR. MENSUAL			VAR. INTERANUAL			VAR. MENSUAL		
	FEB 02	FEB 03	VAR.	ENE 03	FEB 03	VAR.	FEB 03	FEB 03	VAR.	ENE 03	FEB 03	VAR.
OCUPACIÓN POR PLAZAS	70,19	70,66	0,47	69,67	70,66	0,99	74,88	69,50	-5,38	66,65	69,50	2,85
OCUPACIÓN POR HABITACIONES	76,99	76,68	-0,31	76,76	76,68	-0,08	81,00	77,07	-3,93	74,38	77,07	2,69
RESERVAS A DOS MESES VISTA	41,14	45,98	4,84	43,09	45,98	2,89	12,68	29,93	17,25	26,16	29,93	3,77
RESERVAS A TRES MESES VISTA	35,75	37,91	2,16	40,1	37,91	-2,19	6,05	20,66	14,61	19,26	20,66	1,4
PERSONAL EMPLEADO	13.093	13.140	0,36	13.037	13.140	0,79	12.495	13.879	11,08	13.867	13.879	0,09
VIAJEROS RESIDENTES EN ESPAÑA	39.280	39.600	0,81	33.698	39.600	17,51	51.979	51.819	-0,31	50.349	51.819	2,92
VIAJEROS RESIDENTES EN EL EXT.	158.014	145.431	-7,96	157.361	145.431	-7,58	145.635	148.966	2,29	155.299	148.966	-4,08
TOTAL	197.294	185.031	-6,22	191.059	185.031	-3,16	197.614	200.785	1,60	205.648	200.785	-2,36
PERNOCTACIONES TOTALES	1.468.095	1.478.004	0,67	1.613.210	1.478.004	-8,38	1.549.429	1.555.335	0,38	1.588.345	1.555.335	-2,08
ESTANCIA MEDIA	7,44	7,99	7,40	8,44	7,99	-5,40	7,84	7,75	-1,14	7,72	7,75	0,29

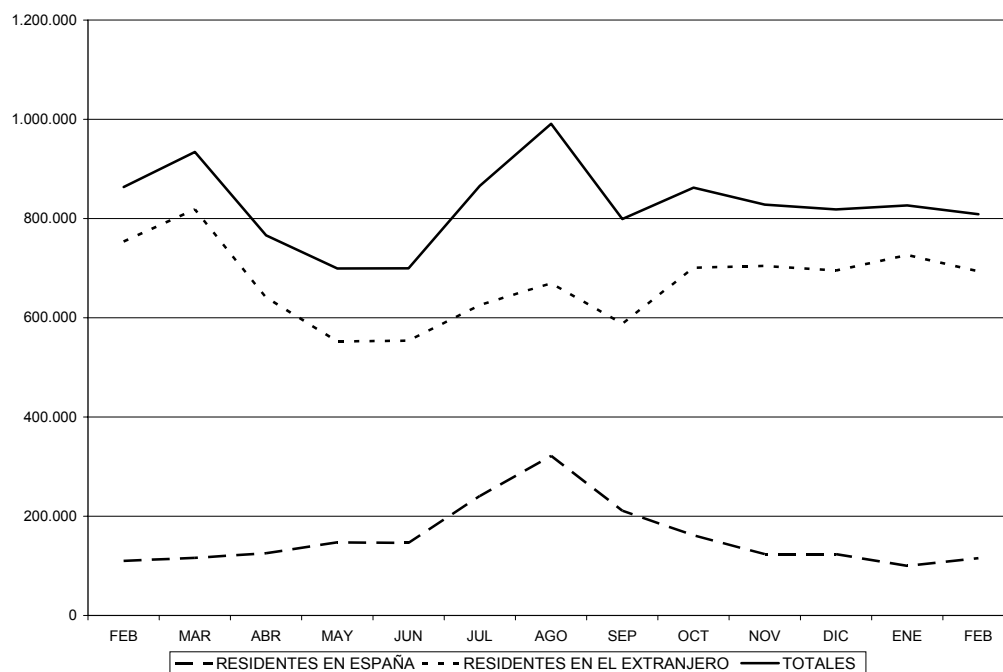
FUENTE: INE

ELABORACIÓN: PROPIA

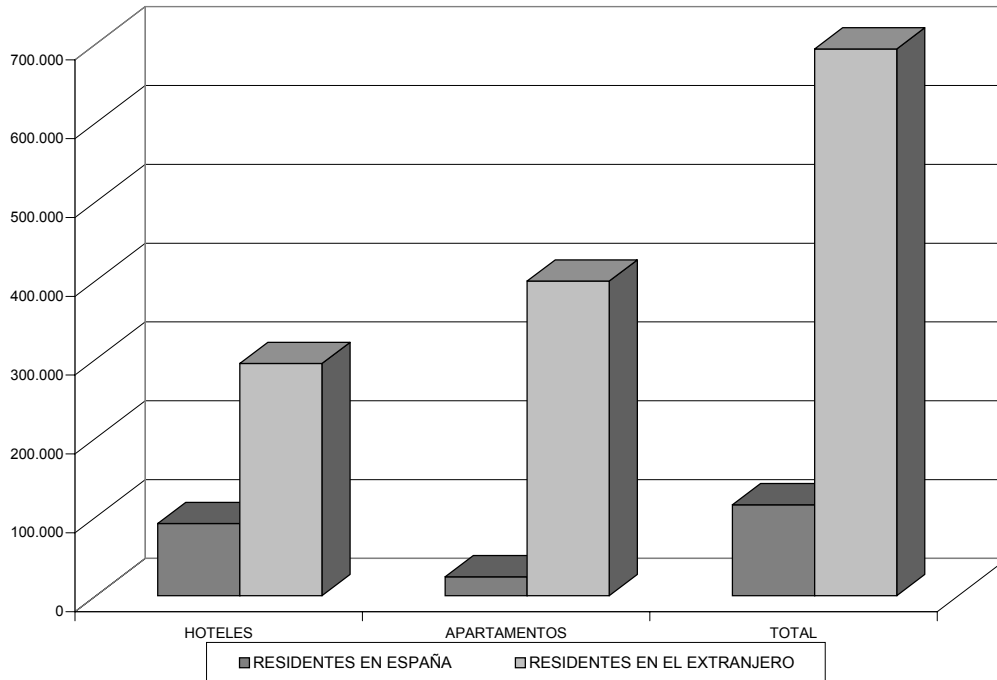
**EVOLUCIÓN DEL NÚMERO DE VIAJEROS POR ESTABLECIMIENTOS.
FEBRERO 2002-2003**



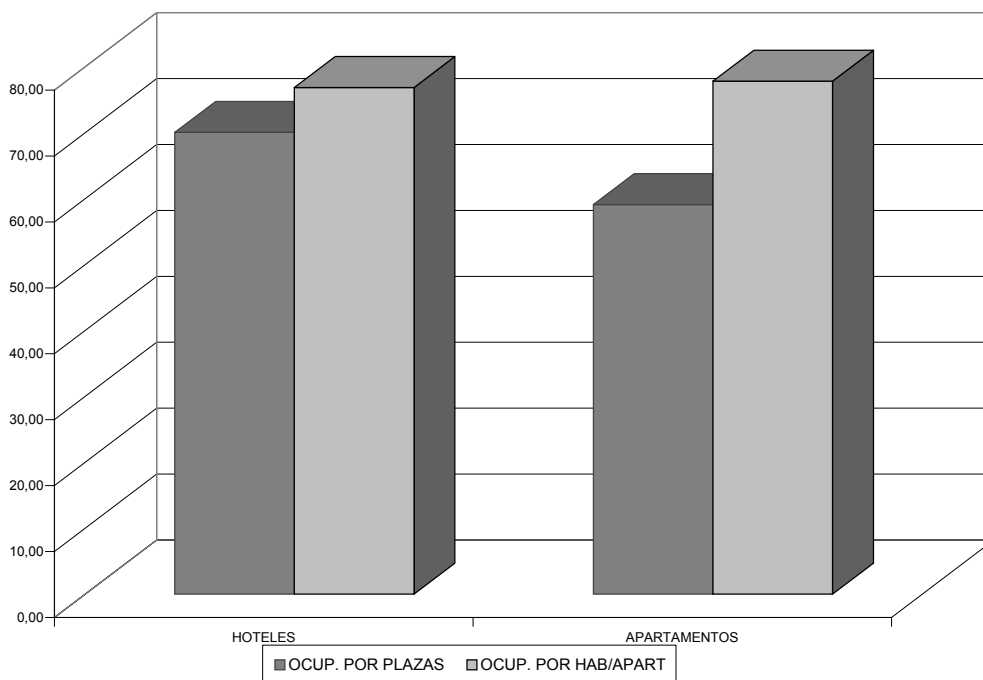
**EVOLUCIÓN DEL NÚMERO DE VIAJEROS SEGÚN PROCEDENCIA. FEBRERO
2002-2003.**



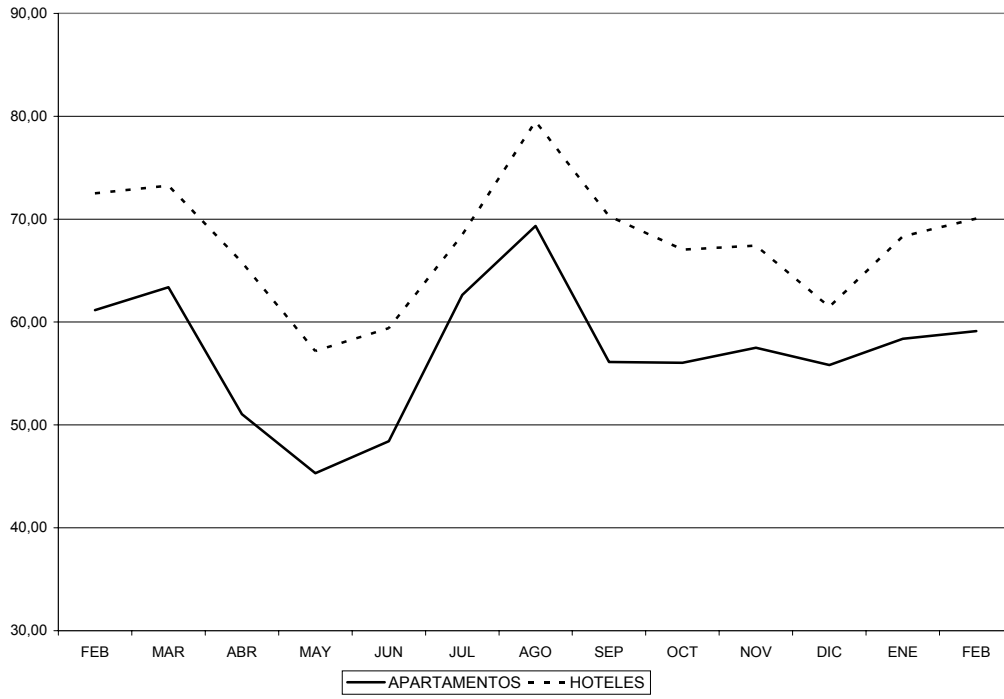
**NÚMERO DE VIAJEROS SEGÚN PROCEDENCIA.
FEBRERO 2003.**



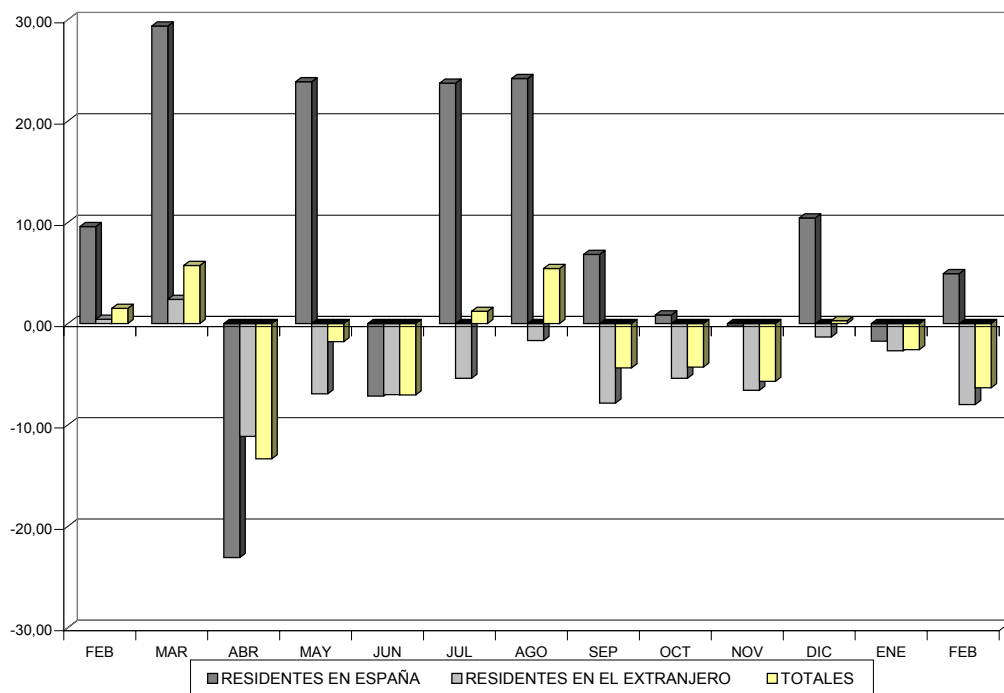
**GRADOS DE OCUPACIÓN DE ALOJAMIENTOS TURÍSTICOS PARA CANARIAS.
FEBRERO 2003.**



**EVOLUCIÓN DE LOS GRADOS DE OCUPACIÓN POR PLAZAS.
FEBRERO 2002-2003**



**TASA DE VARIACIÓN INTERANUAL DEL NÚMERO DE VIAJEROS.
FEBRERO 2002-2003.**



C. ÍNDICE DE PRECIOS HOTELEROS

El Índice de Precios Hoteleros (IPH) durante el mes de febrero de 2003, registró en Canarias un ascenso del 4,9% con respecto al nivel alcanzado durante el mes anterior. Por su parte, a escala nacional, se recoge una tasa de variación mensual positiva del 0,8 por ciento.

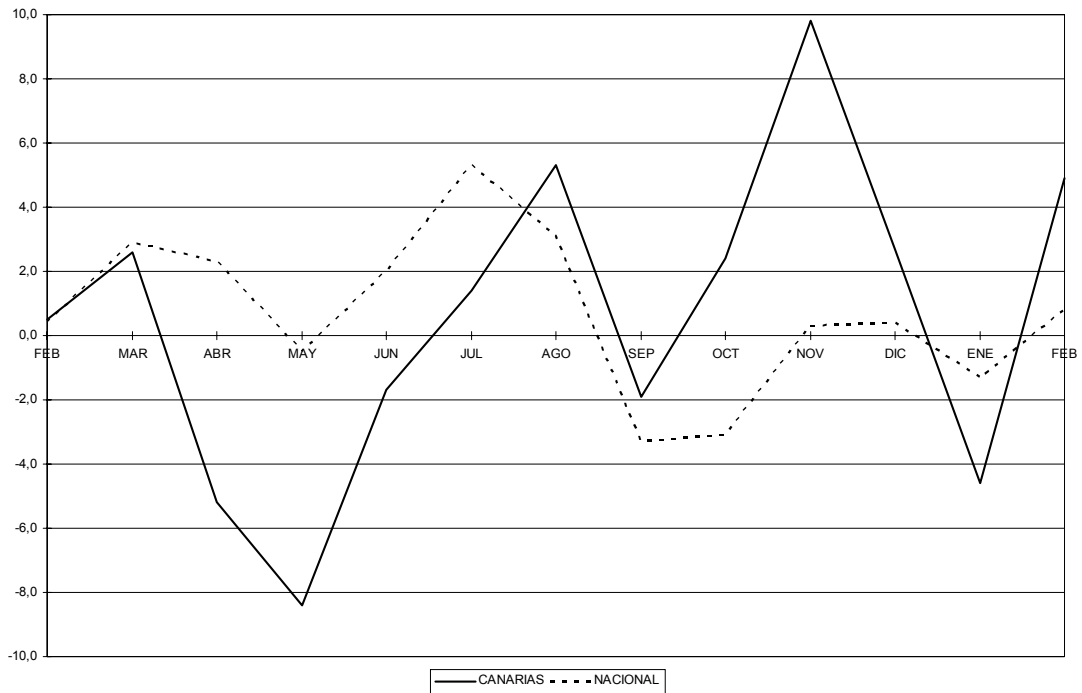
Si observamos la evolución mensual por autonomías, destacan los incrementos registrados en la Ciudad Autónoma de Ceuta (10,9%) y en Canarias, que se configura como la segunda región en términos de avance de los precios hoteleros, así como, por el contrario, los descensos apreciados en Cantabria (-5,6%), Melilla (-4,8%) y, por último, Baleares, que experimenta una bajada del 4,2%.

En cuanto a la evolución interanual se refiere, el dato calculado para el Archipiélago refleja un ligero incremento del 0,1%, mientras que, en el contexto nacional, los precios hoteleros registraron un aumento mucho más significativo, cuantificado en un 3,3% con relación al mismo mes del ejercicio precedente.

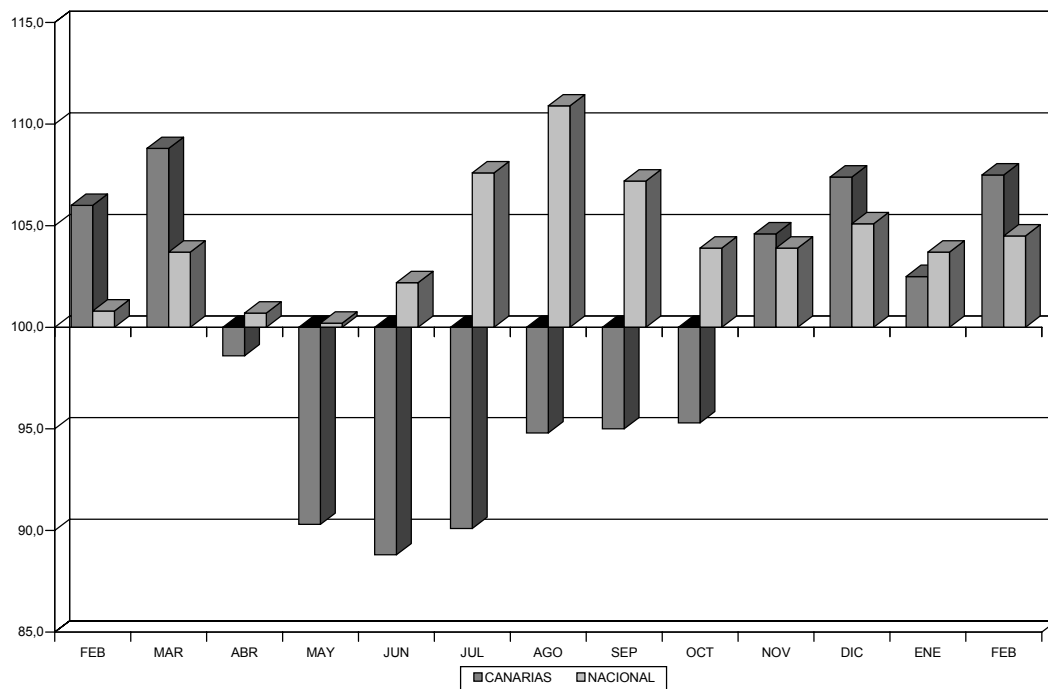
ÍNDICE DE PRECIOS HOTELEROS.			
Febrero 2003	VAR. MENSUAL	VAR. ACUMULADA	VAR. INTERANUAL
ANDALUCÍA	0,2	0,2	5,5
ARAGÓN	0,1	0,1	7,2
ASTURIAS	-0,3	-0,3	4,9
BALEARES	-4,2	-4,2	2,6
CANARIAS	4,9	4,9	0,1
CANTABRIA	-5,6	-5,6	2,4
CASTILLA Y LEÓN	-0,7	-0,7	3,3
CASTILLA LA MANCHA	1,2	1,2	3,8
CATALUÑA	-0,7	-0,7	5,7
COM. VALENCIANA	-2,7	-2,7	2,2
EXTREMADURA	1,6	1,6	4,5
GALICIA	1,3	1,3	4,6
MADRID	0,5	0,5	3,7
MURCIA	1,8	1,8	0,5
NAVARRA	0,8	0,8	4,6
PAÍS VASCO	1,3	1,3	3,7
LA RIOJA	1,7	1,7	4,8
CEUTA	10,9	10,9	7,9
MELILLA	-4,8	-4,8	-2,3
NACIONAL	0,8	0,8	3,3

FUENTE: INE.
ELABORACIÓN PROPIA.

EVOLUCIÓN DE LA T.V. MENSUAL DEL ÍNDICE DE PRECIOS HOTELEROS



EVOLUCIÓN DEL NÚMERO ÍNDICE DE PRECIOS HOTELEROS



III.4. MATRICULACIONES DE VEHÍCULOS EN CANARIAS.

El número de matriculaciones registradas en Canarias durante el mes de febrero de 2003, se eleva a la cifra de 4.652 vehículos, lo que representa una disminución interanual del 6,98%; en el que las diferentes categorías de vehículos presentan comportamientos dispares, esto es, mientras “guaguas” y “derivados” registran variaciones del 8,33% y 17,94% respectivamente, las matriculaciones del resto de segmentos se aminoran a razón de un (-40,97%) en “motos”, de un (-26,80%) en “todo-terrenos”, de un (-19,50%) en “furgonetas y camiones” y de un (-2,88%) en “turismos”.

Por otra parte, con respecto al mes precedente, enero de 2003, se computa una minoración del 4,79 por ciento, como consecuencia de comportamientos diferenciados entre las categorías consideradas. De este modo, la categoría que se incrementa es “furgonetas y camiones”, con un aumento del 4,73%, frente a las disminuciones de “guaguas” (-61,76%) “motos” (-50,37%) y “todo-terrenos” (-14,02%), principalmente.

En términos absolutos, durante febrero de 2003 se han matriculado un total de 2.408 vehículos en Las Palmas y 2.244 en Santa Cruz de Tenerife, lo que se traduce en una variación interanual negativa en Las Palmas de 5,61%, así como, la provincia occidental registra un descenso del 8,41%.

Continuando nuestro análisis a escala provincial, los dos ámbitos considerados registran descensos mensuales en el número de matriculaciones, si bien con más intensidad relativa en Las Palmas (-8,30%). Asimismo, en Santa Cruz de Tenerife las inscripciones de vehículos decrecen un 0,71 por ciento.

Los resultados más sobresalientes a escala provincial distinguiendo por categorías y, comparando el mes de referencia con el inmediatamente anterior, son los siguientes: Con un comportamiento diferenciado por provincia, tenemos que la categoría de “motos” disminuye un 56,16% en las Palmas y decrece un 43,55% en Santa Cruz de Tenerife, de igual forma ocurre en la categoría de “todo terrenos” con un 19,91% para la provincia oriental y un (-5,73%) para la provincia occidental. Por su parte, el resto de categorías descienden o aumentan en ambas provincias a la vez. Así tenemos que, respecto a las categorías descritas, experimentan variaciones en el número de matriculados los “derivados” y “guaguas” en un (-9,40%) y (-92,59%), en las Palmas y un (-5,70%) y un (57,14%) en Santa Cruz de Tenerife, respectivamente. En el caso de los “turismos” se aprecia un descenso mensual en la provincia oriental del 2,94%, frente al incremento en Santa Cruz de Tenerife del 2,99%.

Para terminar destacamos que en términos acumulados, lo más sobresaliente es el descenso de la categoría “turismos” en Santa Cruz de Tenerife del 13,02% con respecto al período enero-febrero del ejercicio anterior.

III.4. MATRICULACIONES DE VEHÍCULOS EN CANARIAS.

El número de matriculaciones registradas en Canarias durante el mes de febrero de 2003, se eleva a la cifra de 4.652 vehículos, lo que representa una disminución interanual del 6,98%; en el que las diferentes categorías de vehículos presentan comportamientos dispares, esto es, mientras “guaguas” y “derivados” registran variaciones del 8,33% y 17,94% respectivamente, las matriculaciones del resto de segmentos se aminoran a razón de un (-40,97%) en “motos”, de un (-26,80%) en “todo-terrenos”, de un (-19,50%) en “furgonetas y camiones” y de un (-2,88%) en “turismos”.

Por otra parte, con respecto al mes precedente, enero de 2003, se computa una minoración del 4,79 por ciento, como consecuencia de comportamientos diferenciados entre las categorías consideradas. De este modo, la categoría que se incrementa es “furgonetas y camiones”, con un aumento del 4,73%, frente a las disminuciones de “guaguas” (-61,76%) “motos” (-50,37%) y “todo-terrenos” (-14,02%), principalmente.

En términos absolutos, durante febrero de 2003 se han matriculado un total de 2.408 vehículos en Las Palmas y 2.244 en Santa Cruz de Tenerife, lo que se traduce en una variación interanual negativa en Las Palmas de 5,61%, así como, la provincia occidental registra un descenso del 8,41%.

Continuando nuestro análisis a escala provincial, los dos ámbitos considerados registran descensos mensuales en el número de matriculaciones, si bien con más intensidad relativa en Las Palmas (-8,30%). Asimismo, en Santa Cruz de Tenerife las inscripciones de vehículos decrecen un 0,71 por ciento.

Los resultados más sobresalientes a escala provincial distinguiendo por categorías y, comparando el mes de referencia con el inmediatamente anterior, son los siguientes: Con un comportamiento diferenciado por provincia, tenemos que la categoría de “motos” disminuye un 56,16% en las Palmas y decrece un 43,55% en Santa Cruz de Tenerife, de igual forma ocurre en la categoría de “todo terrenos” con un 19,91% para la provincia oriental y un (-5,73%) para la provincia occidental. Por su parte, el resto de categorías descienden o aumentan en ambas provincias a la vez. Así tenemos que, respecto a las categorías descritas, experimentan variaciones en el número de matriculados los “derivados” y “guaguas” en un (-9,40%) y (-92,59%), en las Palmas y un (-5,70%) y un (57,14%) en Santa Cruz de Tenerife, respectivamente. En el caso de los “turismos” se aprecia un descenso mensual en la provincia oriental del 2,94%, frente al incremento en Santa Cruz de Tenerife del 2,99%.

Para terminar destacamos que en términos acumulados, lo más sobresaliente es el descenso de la categoría “turismos” en Santa Cruz de Tenerife del 13,02% con respecto al período enero-febrero del ejercicio anterior.

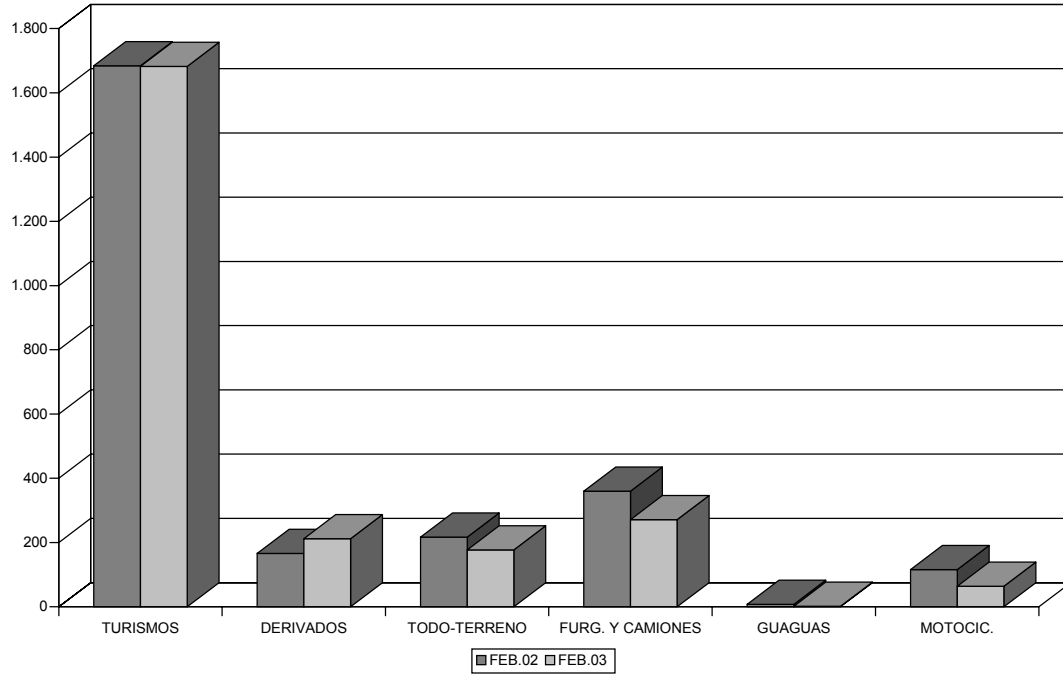
MATRICULACIONES DE VEHÍCULOS (*).

Febrero 2003

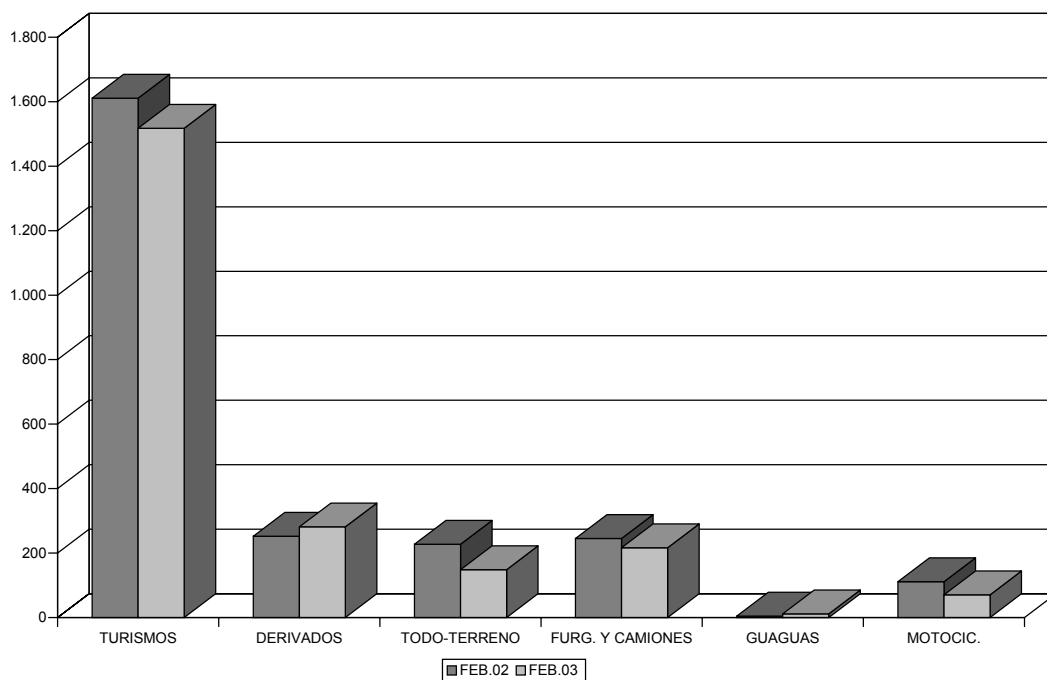
		VARIACIÓN INTERANUAL			VARIACIÓN MENSUAL			VARIACIÓN ACUMULADA		
		FEB.02	FEB.03	VARIAC.	ENE.03	FEB.03	VARIAC.	ENE-FEB.02	ENE-FEB.03	VARIAC.
TURISMOS	LAS PALMAS	1.684	1.682	-0,12	1.733	1.682	-2,94	3.477	3.415	-1,78
	S/C TENERIFE	1.611	1.518	-5,77	1.474	1.518	2,99	3.440	2.992	-13,02
	CANARIAS	3.295	3.200	-2,88	3.207	3.200	-0,22	6.917	6.407	-7,37
DERIVADOS	LAS PALMAS	166	212	27,71	234	212	-9,40	399	446	11,78
	S/C TENERIFE	252	281	11,51	298	281	-5,70	537	579	7,82
	CANARIAS	418	493	17,94	532	493	-7,33	936	1.025	9,51
TODO-TERRENO	LAS PALMAS	217	177	-18,43	221	177	-19,91	398	398	0,00
	S/C TENERIFE	227	148	-34,80	157	148	-5,73	323	305	-5,57
	CANARIAS	444	325	-26,80	378	325	-14,02	721	703	-2,50
FURGONETAS Y CAMIONES	LAS PALMAS	360	271	-24,72	265	271	2,26	519	536	3,28
	S/C TENERIFE	245	216	-11,84	200	216	8,00	443	416	-6,09
	CANARIAS	605	487	-19,50	465	487	4,73	962	952	-1,04
GUAGUAS	LAS PALMAS	8	2	-75,00	27	2	-92,59	6	29	383,33
	S/C TENERIFE	4	11	175,00	7	11	57,14	9	18	100,00
	CANARIAS	12	13	8,33	34	13	-61,76	15	47	213,33
MOTOS	LAS PALMAS	116	64	-44,83	146	64	-56,16	161	210	30,43
	S/C TENERIFE	111	70	-36,94	124	70	-43,55	171	194	13,45
	CANARIAS	227	134	-40,97	270	134	-50,37	332	404	21,69
TOTAL	LAS PALMAS	2.551	2.408	-5,61	2.626	2.408	-8,30	4.960	5.034	1,49
	S/C TENERIFE	2.450	2.244	-8,41	2.260	2.244	-0,71	4.923	4.504	-8,51
	CANARIAS	5.001	4.652	-6,98	4.886	4.652	-4,79	9.883	9.538	-3,49

(*) No están incluidos vehículos rematriculados.
FUENTE: AIVA, APEICA.
ELABORACIÓN: PROPIA

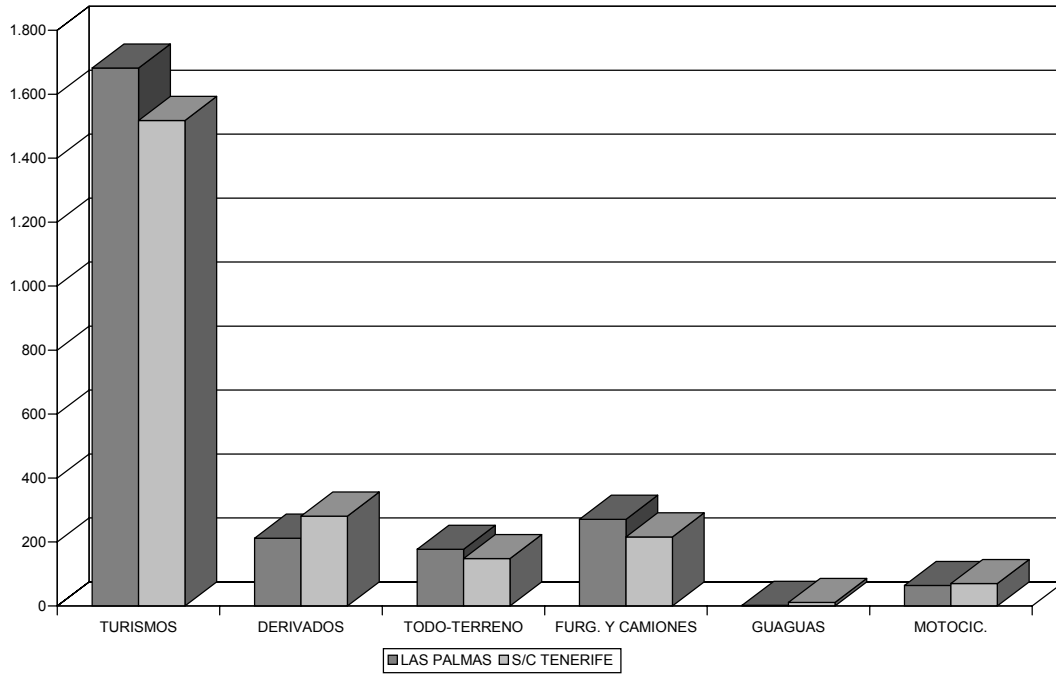
MATRICULACIONES DE VEHÍCULOS EN LAS PALMAS. INTERANUAL



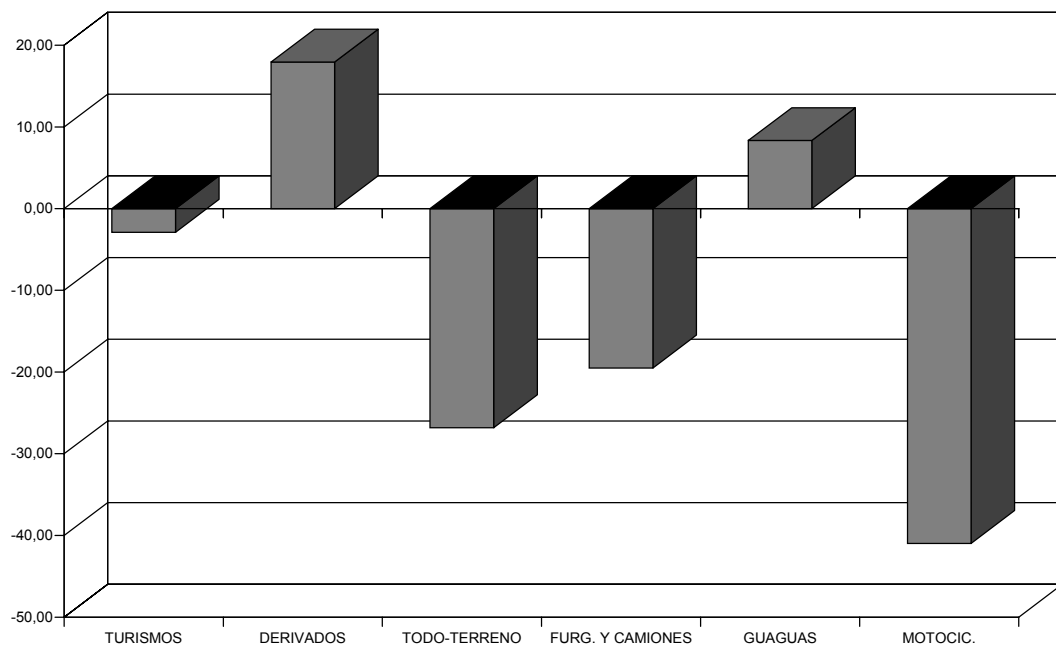
MATRICULACIONES DE VEHÍCULOS EN S/C DE TENERIFE. INTERANUAL



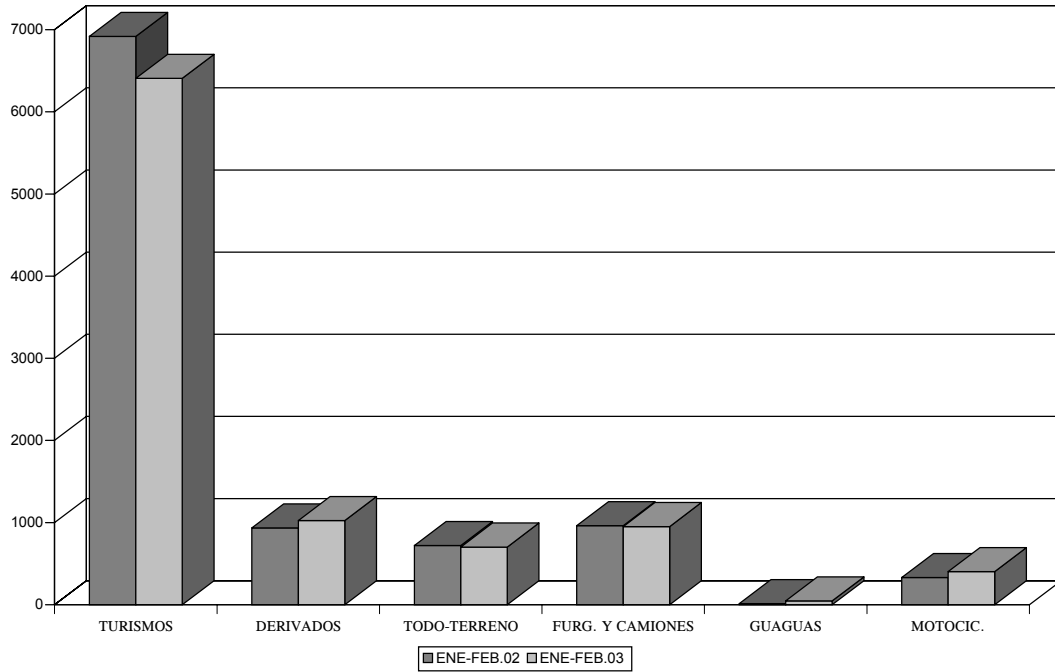
MATRICULACIONES DE VEHÍCULOS POR PROVINCIAS. FEBRERO 2002



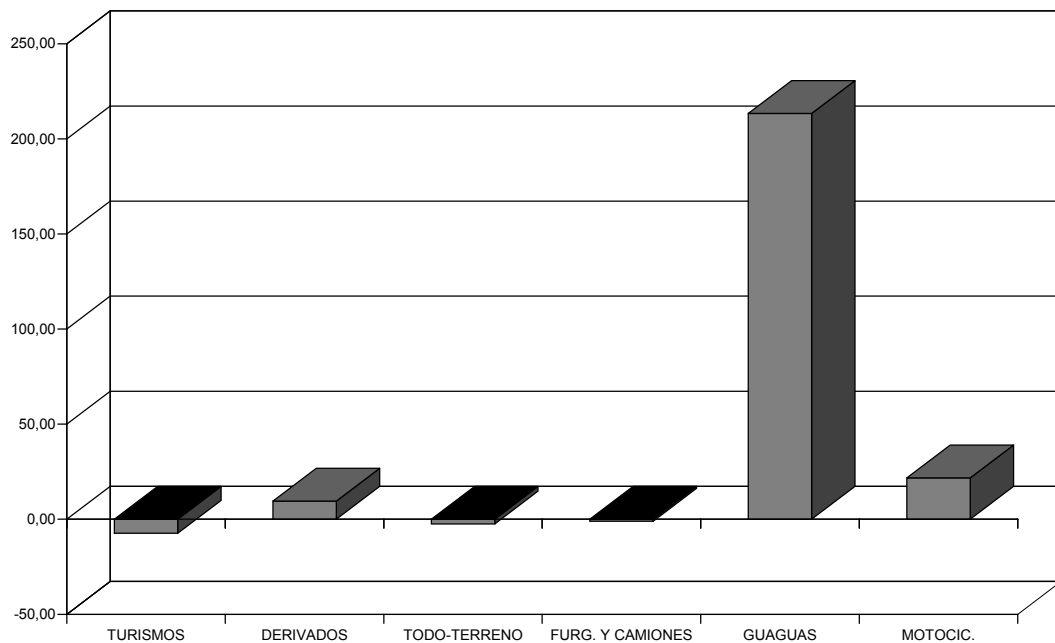
TASA DE VARIACIÓN INTERANUAL DE LAS MATRICULACIONES DE VEHÍCULOS EN CANARIAS. FEBRERO 02-03



MATRICULACIONES DE VEHÍCULOS EN CANARIAS. ACUMULADO



TASA DE VARIACIÓN ACUMULADA DE LA MATRICULACIÓN DE VEHÍCULOS EN CANARIAS. ENERO-FEBRERO 02-03



III.5 ÍNDICES DE COMERCIO AL POR MENOR.

Índice de Ventas e Índice de Grandes Superficies.

Antes de iniciar el análisis de los principales resultados correspondientes al Índice de Ventas al por menor y en Grandes Superficies, conviene indicar que a lo largo del presente informe, siguiendo criterios de actualización del Instituto Nacional de Estadística, procederemos a la inclusión de los principales resultados correspondientes a los meses de enero y febrero del ejercicio en curso.

De este modo, por lo que respecta a **enero de 2003**, y en comparación a lo sucedido durante el mes inmediatamente anterior, se produce un descenso de las ventas en el sector del comercio al por menor del 12,8% en la Comunidad Autónoma de Canarias, siendo la variación observada en el conjunto del territorio nacional del -14,3 por ciento.

Esta significativa reducción se configura fruto de la comparación mensual con el mes de diciembre, en el que, tradicionalmente, debido al periodo navideño, se produce un sustancial incremento del consumo, de ahí la cuantía del decremento detectado en los dos ámbitos considerados.

Sin embargo, atendiendo a la evolución interanual, se obtiene en el Archipiélago un incremento del 8,0%, correspondiendo a la media nacional un ascenso del 6,4%, resultado de los ascensos calculados tanto en la Alimentación (6,3%) como en la categoría que integra al Resto de clasificaciones (6,4%). Por último, las ventas nacionales de las Grandes Superficies decrecen con respecto a diciembre de 2002 un 20,4%, mientras que la variación interanual denota un crecimiento del 13,7 por ciento.

Considerando el mes de **febrero de 2003**, la variación mensual detectada en el ámbito regional supone la consecución de un descenso de las ventas al por menor del 18,3%, que obedece principalmente a factores de naturaleza estacional, ya que al observar la evolución en términos interanuales se obtiene un ascenso del 8,8 por ciento.

Por lo que respecta a escala nacional, la comparación mensual arroja, al igual que en Canarias, una evolución negativa, cuantiándose ésta en un -15,0%, mientras que atendiendo al registro de febrero de 2002, se obtienen un ascenso de las ventas minoristas del 6,3%, significativamente inferior al aumento que presenta nuestra Comunidad.

Desagregando el resultado anterior, podemos destacar que el incremento interanual detectado en el conjunto del territorio nacional se produce como resultado del ascenso registrado tanto en Alimentación (5,2%) como en el segmento que engloba al resto de categorías (7,1%). Finalmente, las ventas de grandes superficies se reducen un 20,5% mensual, mientras que la variación interanual denota un crecimiento del 12,0%.

ÍNDICE DE VENTAS E ÍNDICE DE GRANDES SUPERFICIES.

		ENERO 2003			FEBRERO 2003		
		ÍNDICE	% VARIACIÓN		ÍNDICE	% VARIACIÓN	
			DIC. 02-ENE. 03	ENE. 02-ENE. 03		ENE. 03-FEB. 03	FEB. 02-FEB. 03
ANDALUCIA	108,2	-15,1	6,0	91,6	-15,2	6,3	
ARAGON	107,7	-16,0	6,7	96,3	-10,5	6,4	
ASTURIAS	112,7	-11,5	10,6	96,9	-14,0	7,6	
BALEARES	88,8	-14,0	-0,4	78,2	-11,9	2,7	
CANARIAS	122,7	-12,8	8,0	99,5	-18,3	8,8	
CANTABRIA	106,8	-12,9	6,3	88,9	-16,9	5,9	
CASTILLA Y LEON	107,3	-13,9	2,1	92,3	-14,1	3,9	
CASTILLA LA MANCHA	118,9	-8,3	8,0	103,2	-13,4	6,7	
CATALUÑA	113,4	-16,5	9,9	95,3	-14,6	6,2	
COM. VALENCIANA	110,1	-15,9	7,5	96,6	-12,4	7,7	
EXTREMADURA	116,6	-13,2	11,8	98,4	-16,2	10,9	
GALICIA	112,5	-13,5	5,8	94,2	-16,6	7,6	
MADRID	115,2	-13,3	3,1	97,2	-16,2	5,7	
MURCIA	116,0	-12,0	8,0	100,5	-13,1	4,7	
NAVARRA	110,8	-15,2	7,1	96,1	-13,2	8,4	
PAIS VASCO	116,5	-13,0	5,2	95,7	-17,7	5,2	
LA RIOJA	118,1	-12,3	7,0	95,9	-18,9	4,9	
CEUTA	109,4	-5,9	-2,5	86,8	-20,9	0,1	
MELILLA	110,1	-5,9	8,4	95,1	-15,1	5,5	
NACIONAL	101,4	-19,6	6,3	96,7	-3,9	5,2	
Alimentación	119,2	-10,9	6,4	93,9	-21,2	7,1	
Resto	112,0	-14,3	6,4	95,0	-15,0	6,3	
GRANDES SUPERFICIES	106,9	-28,3	13,4	102,6	-3,9	11,2	
Alimentación	141,1	-13,4	13,8	95,2	-32,5	12,9	
Resto	124,4	-20,4	13,7	98,9	-20,5	12,0	
ÍNDICE GENERAL							

FUENTE: I.N.E.
ELABORACIÓN: PROPIA

III.6 TRÁFICO PORTUARIO

Basando nuestro análisis en los datos suministrados por la Autoridad Portuaria de Las Palmas, durante el mes de febrero de 2003 se observa una disminución interanual del 9,40% en el tráfico de pasajeros correspondiente a los Puertos de la provincia oriental. Esta minoración se manifiesta principalmente en los puertos de La Luz y de Las Palmas, con una reducción del 16,57% y en el Puerto de Arrecife (-9,95%), mientras que, por su parte, el Puerto del Rosario presenta un incremento del número de pasajeros del 169,92 por ciento.

Considerando las estadísticas en términos acumulados, éstas experimentan una variación positiva, en este caso, el aumento registrado en el tráfico de pasajeros en los Puertos de Las Palmas se cifra en un 2,88 por ciento.

Por su parte, el tráfico portuario de automóviles, con un total de 5.352 vehículos transportados, aumenta un 0,09% con relación al mismo mes del periodo precedente, correspondiendo a la variación acumulada un incremento del 5,40 por ciento.

En lo referente al tráfico de mercancías (cargadas, descargadas, transbordadas y en tránsito), el mes de febrero de 2003 supone el registro de una tasa variación interanual del 18,67%, propiciada por la evolución creciente en el tráfico de mercancías en tránsito (64,65%) y por el incremento observado en las mercancías cargadas, que varían positivamente en un 23,76%. Asimismo, el tráfico de mercancías descargadas experimenta en su conjunto un incremento del 18,79%.

Trasladando las consideraciones anteriores a términos acumulados, el tráfico de mercancías acontecido durante los dos primeros meses del ejercicio 2003 se ve incrementado en un 20,53%, consecuencia principal de los resultados obtenidos en el Puerto del Rosario (15,73%) y en el Puerto de La Luz y de Las Palmas (24,34%), mientras que, por el contrario, el Puerto de Arrecife ve disminuido el tráfico total de mercancías acumulado en un 8,79 por ciento.

Prosiguiendo con nuestro análisis, al evaluar el tráfico portuario atendiendo al número de buques, sobresale el positivo comportamiento apreciado en todos los puertos pertenecientes a la Autoridad Portuaria de Las Palmas, de modo que se observa un aumento interanual del 6,17% y del 6,50% en términos acumulados.

Asimismo, puntualizando en cada uno de los puertos analizados, hemos de destacar la variación obtenida por el Puerto del Rosario, que se traduce en un incremento del 15,87%, seguido del Puerto de La Luz y de Las Palmas con un ascenso del 6,31%. Por lo que respecta al Puerto de Arrecife, el número de buques recibidos tanto en febrero de 2002 como en el mismo mes de 2003 se corresponde con un total de 118 embarcaciones.

Atendiendo a la clasificación que distingue entre buques mercantes y pesqueros y, tomando como referencia variaciones interanuales, observamos un incremento en los primeros del 4,93%, así como en los segundos, que obtienen una variación positiva del 12,42 por ciento.

Con respecto a la variación acumulada, en el caso de los buques mercantes esta responde a un incremento del 4,34%, representando la variación acumulada desde enero hasta febrero del presente ejercicio, con relación a idéntico periodo de la anualidad precedente y referente a los buques pesqueros, un aumento del 16,85 por ciento.

Contemplando de forma específica cada uno de los puertos analizados, sobresale el incremento acumulado en el Puerto de La Luz y de Las Palmas en cuanto al número de buques pesqueros se refiere, el cual asciende a 394 frente a los 336 del ejercicio anterior; a su vez, respecto a los buques mercantes que arribaron a Puerto del Rosario, se obtiene un ascenso acumulado cifrado en el 9,85 por ciento.

El registro del número de contenedores, medidos en TEUs (contenedores de 20 pies equivalentes), supone un característico indicador del tráfico portuario en los Puertos de Las Palmas, así, durante el mes de referencia, se aprecia un aumento del 32,72% respecto a febrero del año precedente, motivado principalmente por la evolución de todos los Puertos, excepto por el de Arrecife (-31,45%), siendo significativa la evolución del Puerto de La Luz y de Las Palmas, que presenta un ascenso interanual del 38,65 por ciento. En términos acumulados, se observa en conjunto un avance del 29,15%, destacando el incremento del Puerto de La Luz y de Las Palmas (33,98%) y del Puerto del Rosario (20,45%).

Por lo que respecta a la pesca, en febrero de 2003 se observa una disminución del 31,82% en los Puertos de Las Palmas en relación con el mismo mes de 2002, propiciada por la disminución del segmento de la pesca congelada, que desciende un 32,66%, ya que la pesca fresca experimenta un crecimiento del 29,60 por ciento. En términos acumulados, el volumen de pesca total durante los dos primeros meses de 2003 manifiesta una disminución en su resultado del 21,68%, correspondiente a variaciones del -22,56% para la pesca congelada y del 32,92% para la fresca.

Finalmente, lo expuesto con anterioridad deriva en un crecimiento interanual del tráfico total en los Puertos de Las Palmas del 18,64%, como resultado del incremento del tráfico en el Puerto de La Luz y de Las Palmas, del orden del 22,56% en relación a febrero de 2002. A su vez, la variación acumulada en el tráfico total de los puertos de la provincia oriental presenta un aumento del 20,27%, sustentándose este último registro en el ascenso observado en el Puerto de La Luz y de Las Palmas, que se incrementa un 23,54% con relación al acumulado del ejercicio 2002, así como en aumento que observa el Puerto de Arrecife, que incrementa su tráfico total en un 15,71%; por su parte, el Puerto del Rosario registra una variación negativa en términos acumulados con respecto al ejercicio precedente del 8,29 por ciento.

TRÁFICO PORTUARIO. VARIACIÓN INTERANUAL.

		PTO. LA LUZ Y LAS PALMAS			PUERTO DE ARRECIFE			PUERTO DEL ROSARIO			TODOS LOS PUERTOS		
		FEB. 02	FEB. 03	VAR. 02-03	FEB. 02	FEB. 03	VAR. 02-03	FEB. 02	FEB. 03	VAR. 02-03	FEB. 02	FEB. 03	VAR. 02-03
TRÁFICO DE PASAJES	PASAJEROS	51.774	43.193	-16,57	19.901	17.921	-9,95	2.134	5.760	169,92	73.809	66.874	-9,40
	AUTOMÓVILES	3.715	4.111	10,66	1.131	773	-31,65	501	468	-6,59	5.347	5.352	0,09
BUQUES	MERCANTES NÚMERO	645	677	4,96	104	102	-1,92	63	73	15,87	812	852	4,93
	MERCANTES G.T.(miles)	6.023	6.962	15,59	1.206	1.377	14,19	421	704	67,30	7.651	9.044	18,21
	PESQUEROS NÚMERO	147	165	12,24	14	16	14,29	0	0	-	161	181	12,42
	PESQUEROS G.T.(miles)	117	88	-24,79	2	2	0,00	0	0	-	119	90	-
	TOTAL NÚMERO	792	842	6,31	118	118	0,00	63	73	15,87	973	1.033	6,17
	TOTAL G.T. (miles)	6.141	7.050	14,80	1.208	1.379	14,18	421	704	67,30	7.770	9.134	17,55
MERCANCÍAS (*)	CARGADAS	304.001	382.268	25,75	13.892	11.684	-15,89	9.738	11.521	18,31	327.631	405.473	23,76
	DESCARGADAS	666.951	830.859	24,58	95.261	82.920	-12,95	94.604	104.008	9,94	856.816	1.017.787	18,79
	TRANSBORDADAS	22.216	8.732	-60,69	0	0	-	0	0	-	22.216	8.732	-60,7
	EN TRÁNSITO	274.404	452.893	65,05	3.266	4.131	26,48	0	168	-	277.670	457.192	64,65
	TOTAL	1.200.686	1.221.859	1,76	109.153	94.604	-13,33	104.342	115.529	10,72	1.206.663	1.431.992	18,67
CONTENEDORES	T.E.U.S.	48.742	67.579	38,65	4.464	3.060	-31,45	2.945	3.885	31,92	56.151	74.524	32,72
AVITUALLAMIENTO (*)		125.020	148.513	18,79	1.991	1.755	-11,85	50	40	-20,0	127.061	150.308	18,30
PESCA (*)	TOTAL	39.511	26.778	-32,23	444	295	-33,55	186	296	59,14	40.141	27.369	-31,8
	FRESCA	543	705	29,83	1	0	-100,00	0	0	-	544	705	29,60
	CONGELADA	38.968	26.073	-33,09	443	295	-33,41	186	296	59,14	39.597	26.664	-32,6
TRÁFICO TOTAL (*)		1.118.731	1.371.078	22,56	111.147	96.357	-13,30	104.392	115.569	10,71	1.334.270	1.583.004	18,64

FUENTE: AUTORIDAD PORTUARIA DE LAS PALMAS.
ELABORACIÓN PROPIA.
(*) TONELADAS.

TRÁFICO PORTUARIO. VARIACIÓN ACUMULADA.

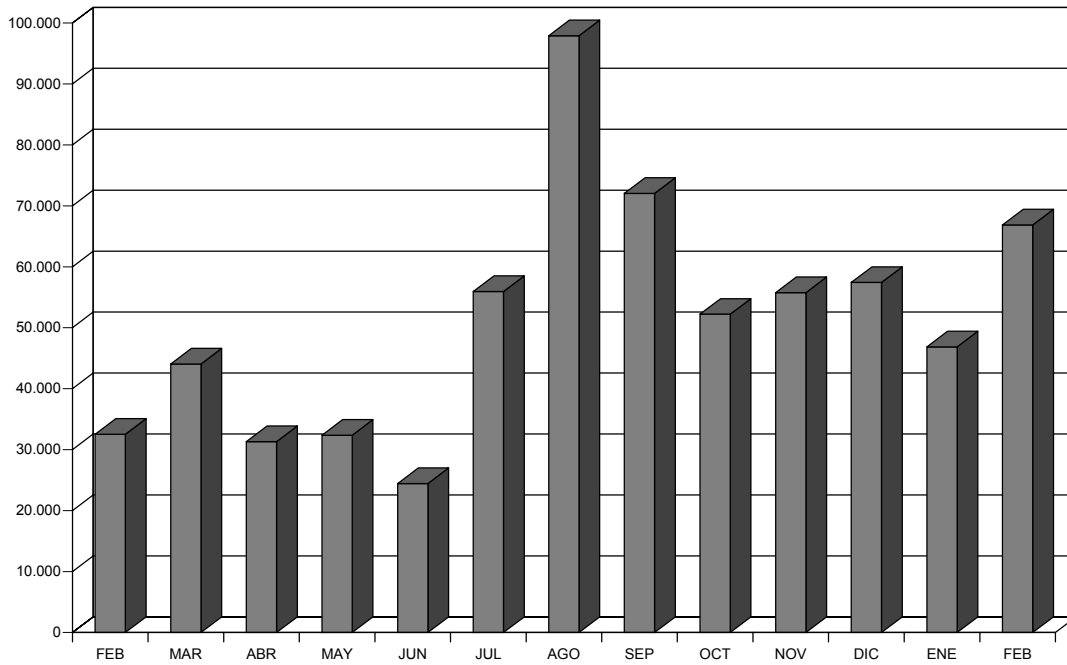
ENERO-FEBRERO 2002-2003

		PTO. LA LUZ Y LAS PALMAS			PUERTO DE ARRECIFE			PUERTO DEL ROSARIO			TODOS LOS PUERTOS		
		2002	2003	VAR. 02-03	2002	2003	VAR. 02-03	2002	2003	VAR. 02-03	2002	2003	VAR. 02-03
TRÁFICO DE PASAJES	PASAJEROS	110.229	101.606	-7,82	39.424	46.524	18,01	4.891	10.868	122,20	154.544	158.998	2,88
	AUTOMÓVILES	7.590	8.557	12,74	2.334	1.948	-16,54	1.052	1.064	1,14	10.976	11.569	5,40
BUQUES	MERCANTES NÚMERO	1.385	1.444	4,26	212	215	1,42	132	145	9,85	1.729	1.804	4,34
	MERCANTES G.T.(miles)	13.882	13.882	0,00	2.365	3.057	29,26	875	1.348	54,06	17.106	20.431	19,44
	PESQUEROS NÚMERO	336	394	17,26	26	29	11,54	0	0	-	362	423	16,85
	PESQUEROS G.T.(miles)	239	199	-16,74	3	3	0,00	0	0	-	242	202	-16,53
	TOTAL NÚMERO	1.721	1.838	6,80	238	244	2,52	132	145	9,85	2.091	2.227	6,50
	TOTAL G.T. (miles)	14.105	16.225	15,03	2.368	3.060	29,22	875	1.348	54,06	17.348	20.634	18,94
MERCANCÍAS (*)	CARGADAS	588.601	772.155	31,18	29.502	27.895	-5,45	20.676	23.217	12,29	638.779	823.269	28,88
	DESCARGADAS	1.338.999	1.648.246	23,10	193.852	175.814	-9,31	168.467	195.687	16,16	1.701.318	2.019.747	18,72
	TRANSBORDADAS	27.949	11.133	-60,17	0	0	-	0	0	-	27.949	11.133	-60,17
	EN TRÁNSITO	457.462	837.785	83,14	6.870	7.260	5,68	0	175	-	464.332	845.220	82,03
	TOTAL	1.955.549	2.431.534	24,34	223.354	203.711	-8,79	189.143	218.904	15,73	2.368.046	2.854.149	20,53
CONTENEDORES	T.E.U.S.	90.957	121.863	33,98	8.731	7.369	-15,60	5.555	6.691	20,45	105.243	135.923	29,15
AVITUALLAMIENTO (*)		290.521	343.089	18,09	3.491	4.339	24,29	80	45	-83,33	294.092	347.473	18,15
PESCA(*)	TOTAL	72.167	57.245	-20,68	1.999	684	-65,78	462	516	11,69	74.628	58.445	-21,68
	FRESCA	1.177	1.566	33,05	2	0	-100,00	0	0	-	1.179	1.566	32,82
	CONGELADA	70.990	55.679	-21,57	1.997	684	-65,75	462	516	11,69	73.449	56.879	-22,56
TRÁFICO TOTAL		2.247.245	2.776.190	23,54	226.849	208.045	-8,29	189.221	218.948	15,71	2.663.315	3.203.183	20,27

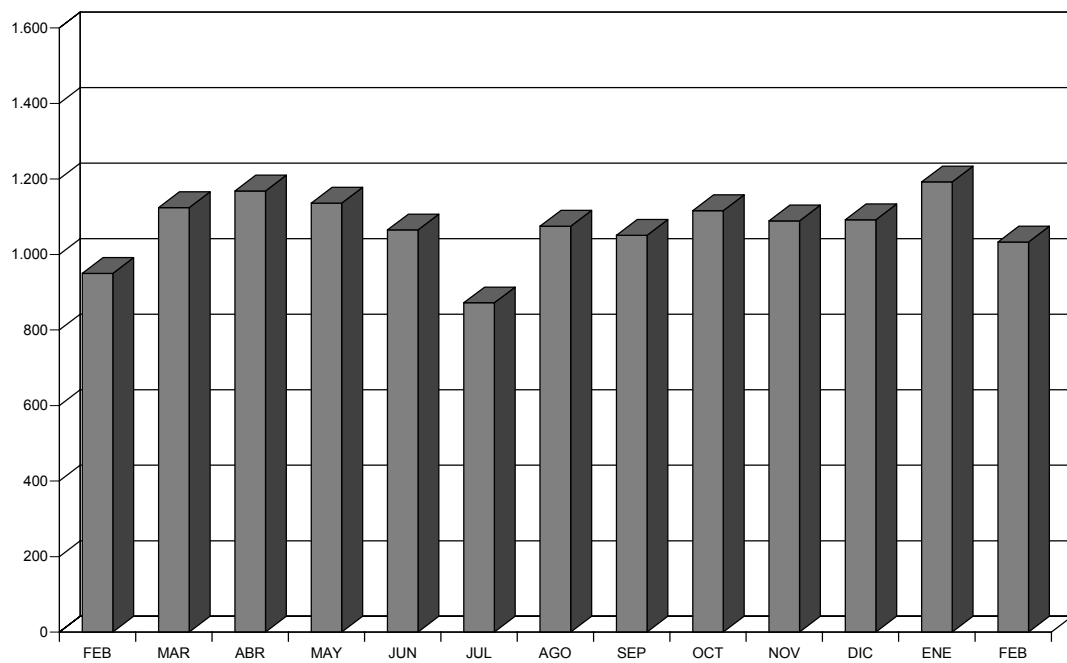
FUENTE: AUTORIDAD PORTUARIA DE LAS PALMAS.
ELABORACIÓN PROPIA.

(*) TONELADAS.

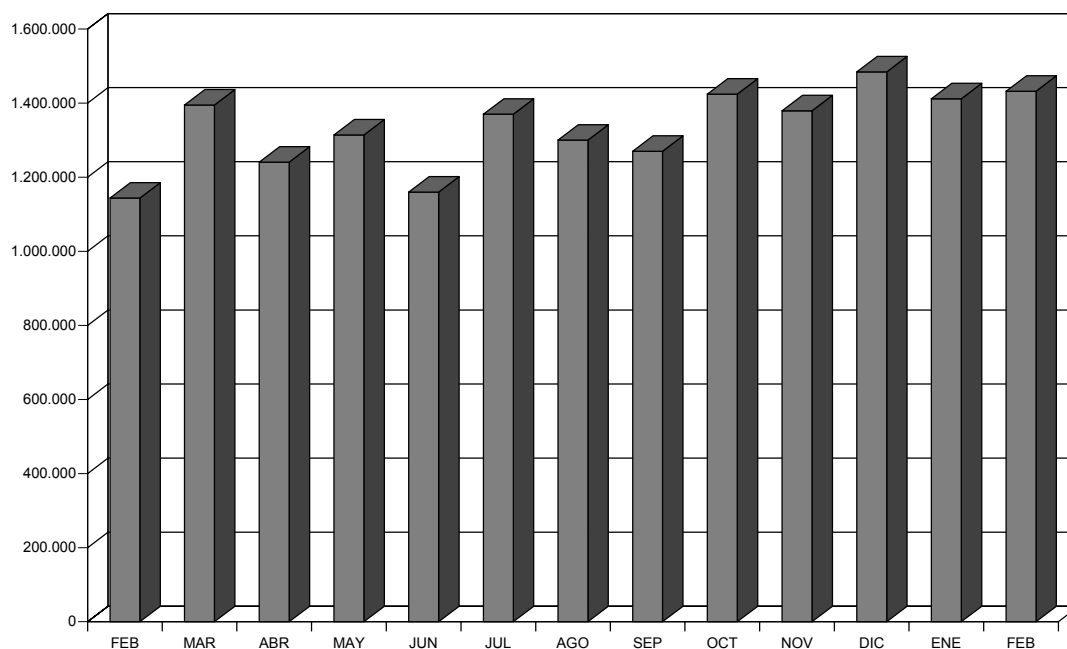
TRÁFICO DE PASAJEROS. FEBRERO 2002-2003



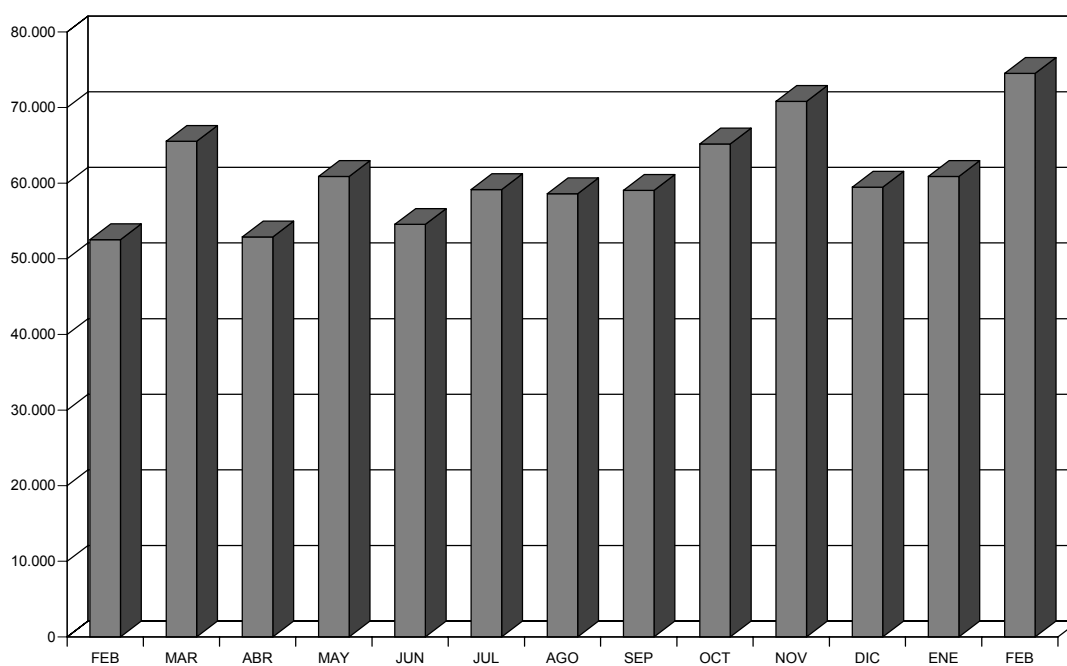
NÚMERO TOTAL DE BUQUES. FEBRERO 2002-2003



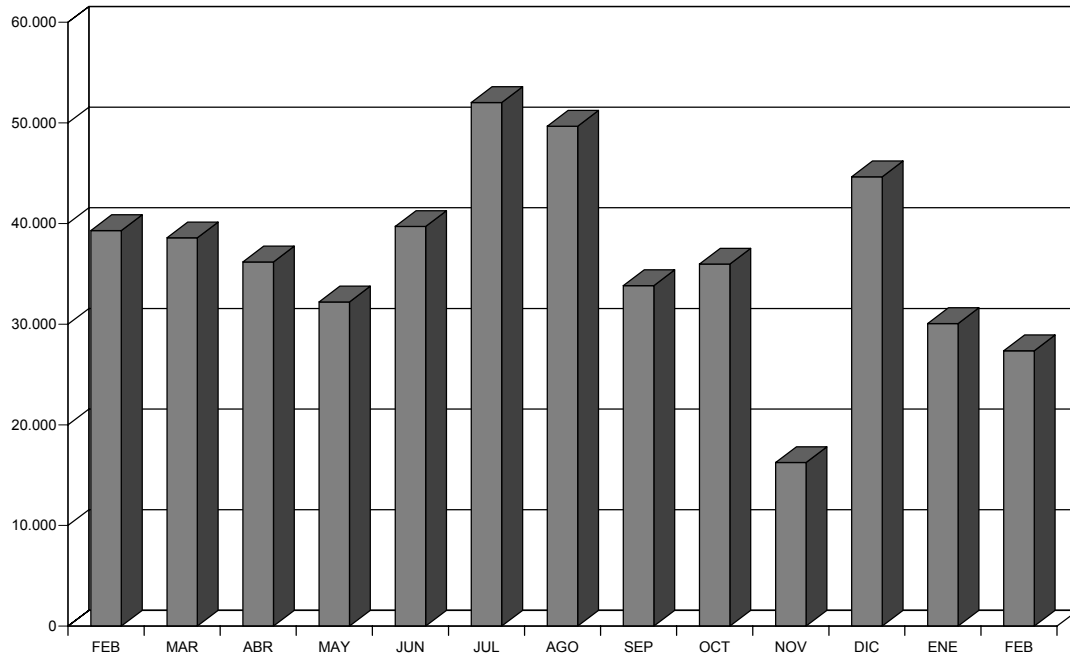
TOTAL MERCANCÍAS. FEBRERO 2002-2003



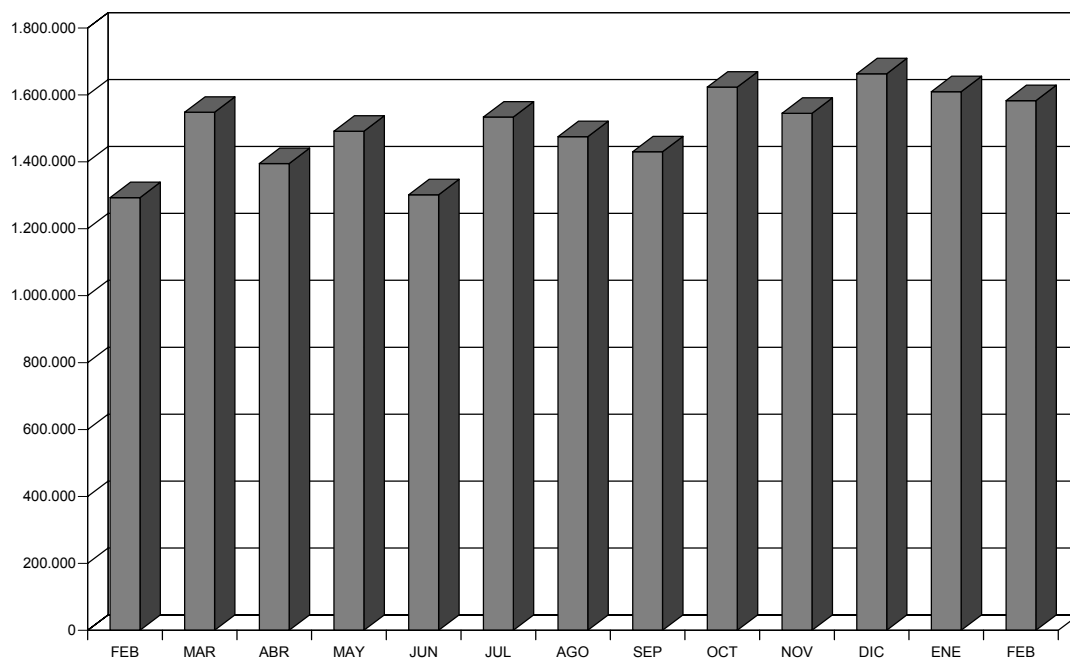
CONTENEDORES T.E.U.S. FEBRERO 2002-2003



TOTAL PESCA. FEBRERO 2002-2003



TRÁFICO TOTAL. FEBRERO 2002-2003



III.7. CONSUMO INTERIOR DE PRODUCTOS PETROLÍFEROS

El consumo interior de productos petrolíferos en el Archipiélago, según los últimos datos suministrados por la Dirección General de Industria y Energía, ha ascendido durante el mes de diciembre de 2002 a las 291.495 toneladas, lo que representa un aumento del 22,81% respecto al mismo período de 2001.

En cuanto a la variación acumulada se refiere, el consumo interior a lo largo del ejercicio de 2002, registra un incremento cifrado, en términos porcentuales, del 5,47 por ciento.

Por productos, observamos el siguiente comportamiento interanual: el consumo total de gasolinas se reduce un 0,46 por ciento, variación de signo contrario a la experimentada por la demanda de gasoil y diesel oil, que se incrementan a razón de un 10,92% y 8,05% respectivamente. Por su parte, el consumo de queroseno disminuye considerablemente a razón de un 30,69%, mientras que, el de fuel oil, obtiene un ascenso del 5,08 por ciento.

CONSUMO INTERIOR DE PRODUCTOS PETROLÍFEROS.

	UDS.	VARIACIÓN INTERANUAL			VARIACIÓN ACUMULADA		
		DIC. 01	DIC. 02	VARIAC.	ENE-DIC 01	ENE-DIC 02	VARIAC.
G.L.P.	TM	9.076,0	9.299,00	2,46	99.139,00	100.600,0	1,47
GASOLINA SUPER	M ³	14.627,96	11.527,11	-21,20	198.927,71	145.828,01	-26,69
GASOLINA NORMAL	M ³	0	0	-	0	0	-
GASOLINA S. PLOMO	M ³	50.961,28	55.740,02	9,38	572.813,12	622.347,37	8,65
TOTAL GASOLINAS	M ³	65.589,24	67.267,13	2,56	771.740,83	768.175,38	-0,46
TOTAL GASOLINAS	TM	49.191,93	50.450,35	2,56	578.805,62	576.131,54	-0,46
TOTAL QUEROSENO	TM	13,515	15,90	17,65	425,509	294,928	-30,69
GASOIL MENOR	M ³	43.661,00	46.927,13	7,48	532.605,28	556.685,47	4,52
GASOIL MAYOR	M ³	14.877,03	15.210,54	2,24	186.110,41	184.838,01	-0,68
GASOIL ELÉCTRICO	M ³	21.701,7	25.132,31	15,81	220.783,12	300.630,91	36,17
TOTAL GASOIL	M ³	80.239,74	87.273,96	8,77	939.529,27	1.042.171,5	10,92
TOTAL GASOIL	TM	67.401,38	73.310,13	8,77	789.204,59	875.424,10	10,92
D.O. INDUSTRIAL	TM	4.157,04	4.621,16	11,16	54.349,05	58.689,59	7,99
D.O. ELÉCTRICO	TM	2.510,73	1.462,39	-41,75	30.883,03	33.399,76	8,15
TOTAL DIESEL OIL	TM	6.667,77	6.083,55	-8,76	85.232,08	92.089,36	8,05
TOTAL FUELOIL	TM	99.182,35	145.183,5	46,38	1.445.134,6	1.518.550,3	5,08
TOTAL	TM	237.345,7	291.495,5	22,81	3.059.453,6	3.226.819,6	5,47

FUENTE: DISTRIBUIDORES MAYORISTAS DE PRODUCTOS PETROLÍFEROS. DIRECCIÓN GENERAL DE INDUSTRIA DEL GOBIERNO DE CANARIAS.
ELABORACIÓN PROPIA.

IV. ESTADÍSTICA DE SOCIEDADES MERCANTILES.

Durante el primer mes del ejercicio en curso se crearon en Canarias un total de 501 nuevas sociedades, experimentándose de esta forma un incremento, con relación al mismo periodo de 2002, del 26,20 por ciento o, lo que es lo mismo, 104 sociedades más. Con la misma tendencia, en el ámbito nacional se contabilizaron 11.579 empresas de nueva constitución, representando tal registro un crecimiento interanual del 14,06 por ciento.

Atendiendo a los resultados acaecidos por provincias, el número de sociedades creadas durante el mes de referencia fue de 181 en Las Palmas, de manera que se obtiene en este ámbito un ascenso interanual del 8,38%, y de 320 en Santa Cruz de Tenerife, lo que da lugar a la obtención de una variación con relación a enero de 2002 del 39,13 por ciento.

En cuanto a las cifras de capital suscrito por las sociedades creadas durante enero de la presente anualidad, éste aumentó en Canarias en términos interanuales un 495,40%, alcanzando así una cifra cercana a los 56 millones de euros. Mientras, en el conjunto del territorio nacional el nivel de capital suscrito ascendió a los 1.217 millones, lo que supone una variación interanual del 2,48 por ciento.

Finalmente, el análisis provincial desprende una tendencia análoga en los dos ámbitos de referencia, de modo que, mientras Las Palmas, con una suscripción de 33 millones de euros registra un aumento del 748,42%, Santa Cruz de Tenerife cuantifica su ascenso en un 298,26%, alcanzando durante el periodo de análisis un capital

suscrito de 22 millones de euros aproximadamente.

SOCIEDADES MERCANTILES CREADAS. CAPITAL SUSCRITO (*).

Enero 2003	SOCIEDADES CREADAS			VAR.	CAPITAL SUSCRITO			VAR.
	2002	2003	02-03	02-03	2002	2003	02-03	
LAS PALMAS	167	181	8,38		3.755	33.210	784,42	
S/C TENERIFE	230	320	39,13		5.505	21.924	298,26	
CANARIAS	397	501	26,20		9.260	55.134	495,40	
ESPAÑA	10.152	11.579	14,06		1.187.625	1.217.047	2,48	

FUENTE: INE.
ELABORACIÓN PROPIA.
(* Miles de euros.

V. ANÁLISIS Y CONCLUSIONES.

La coyuntura económica internacional se encuentra inmersa en un periodo caracterizado por altas dosis de incertidumbre que azota con especial virulencia a los mercados financieros y, por contagio, al resto de la economía mundial.

El inicio del conflicto armado en Irak, bajo la hipótesis de una actuación rápida y con una intensidad relativamente leve, se configuró como un elemento positivo que tuvo una excelente acogida por analistas e inversores, quienes observaron en tal hecho la disipación de la incertidumbre que reinaba en el espectro internacional a principios del mes de marzo.

No obstante, el actual conflicto geopolítico se está prolongando más allá de las expectativas iniciales, con lo que, ineludiblemente, el alcance e intensidad que éste pudiera ocasionar en la economía, variará significativamente en función de su duración y magnitud, resultando imposible realizar una valoración definitiva de sus implicaciones en términos socioeconómicos.

Sin embargo, es posible detectar determinadas consecuencias que se derivan de este clima bélico y que afectan a fenómenos que, con un carácter global, repercuten de forma particular en los diferentes mercados nacionales y regionales, como es el caso de nuestra economía.

En este sentido, cabe ser destacada la volátil cotización del precio del barril de crudo en las plazas internacionales, que, tras alcanzar un nivel superior a los 33 dólares a mediados de marzo, el nivel más alto de los últimos dos años y medio, reflejó una caída del 27% en los primeros cuatro días del conflicto, situándose en los 25,50 dólares/barril.

Este desplome en el precio del crudo se configuró como resultado de dos acontecimientos clave; en primer lugar, la Organización de Países Exportadores de Petróleo decidió dar vía libre a sus miembros para producir el crudo necesario para evitar la escasez de combustible y, en segundo lugar, el comienzo de bombardeos sobre Bagdad y la entrada de los primeros soldados estadounidenses y británicos en Irak, reforzó la apuesta inicial del mercado de que la guerra sería corta.

En los mismos términos, el tipo de cambio entre el euro y la divisa norteamericana ha registrado una fluctuación considerable en estos días, de modo que, tras barajarse la idea de un enfrentamiento más largo de lo esperado, se ha vuelto a registrar una revalorización de la moneda comunitaria, cuyo valor medio durante el mes de marzo se sitúa en los 1,080 \$/€, así como del precio del crudo que se establece en los 27 dólares, cifra que, de mantenerse, no supondría serias tensiones inflacionistas.

La hipótesis de una intervención prolongada, cuya probabilidad está aumentando paulatinamente según los analistas, dispararía el precio del petróleo por encima de los 35 dólares y rebajaría entre un 1,5 y un punto porcentual las expectativas de crecimiento económico mundial.

Ante todo ello, se baraja la posibilidad de asistir a una nueva reducción del precio del dinero durante los meses de abril y mayo, en sintonía con el objetivo que el pasado 6 de marzo llevaron al Banco Central Europeo a recortar los tipos de interés desde un 2,75% al 2,50%, su nivel más bajo desde abril de 1999, estos es, la reactivación del crecimiento de los países de la zona euro y, en especial, de la economía alemana, que se encuentra estancada en estos últimos dos años.

En este escenario, la economía canaria, al igual que lleva haciendo desde finales de 2002 y, pese a que indiscutiblemente no podemos negar que nos encontramos en un periodo de ralentización e inestabilidad económica, ha mostrado síntomas evidentes de que su estructura productiva alberga fuertes dosis de madurez que permiten sobrellevar esta situación coyuntural de forma positiva, como así lo demuestra la evolución de los principales indicadores socioeconómicos durante los primeros dos meses de 2003, y que a continuación resumimos a modo de conclusiones.

Así ha de destacarse en primera instancia que, aunque las repercusiones asociadas a la crisis geopolítica están provocando ciertas complicaciones en el mercado turístico internacional, estas inciden en Canarias con una menor intensidad relativa, puesto que nuestro Archipiélago se configura como uno de los destinos menos perjudicados por esta situación, dado que se trata de un territorio europeo, seguro y accesible.

De este modo, como aspecto positivo, podemos destacar que las Islas están recibiendo las visitas de aquellos turistas que en un principio había planeado sus vacaciones a países como Turquía, Egipto, Túnez o cualquier otro próximo al área del conflicto.

En este sentido, durante el mes de referencia se ha registrado un incremento interanual de las reservas a dos y tres meses vista, tanto en la provincia de Las Palmas, con una variación positiva del 4,84% y 2,16%, respectivamente, como en Santa Cruz de Tenerife, que observa un ascenso de las reservas a dos meses vista del 17,25% y del 14,61 por ciento para aquellas efectuadas con tres meses de antelación.

En relación a lo anterior y, circunscribiendo nuestro análisis a la entrada de turistas extranjeros durante febrero de 2003, resulta significativo que en lo que va de año, las Islas han recibido 1.721.608 visitantes, lo que se traduce en un aumento del 1,04% respecto al mismo periodo del ejercicio anterior.

Este incremento en términos acumulados se debe primordialmente al positivo comportamiento de las entradas de extranjeros en las islas de la provincia oriental, sobre todo en Lanzarote y Fuerteventura, que en estos dos primeros meses de 2003 han incrementado la recepción de turistas foráneos en 17.539 y 7.149 individuos respectivamente. Asimismo, estos datos vienen derivados por el aumento de las visitas de alemanes a Fuerteventura en un 8,31% en términos acumulados, y por el incremento de las visitas de los británicos a Lanzarote del orden del 10,67% en lo que llevamos de ejercicio.

No obstante lo anterior, y en el polo opuesto, se sitúa Tenerife, que ha visto disminuida la entrada de visitantes extranjeros en un 5,24% en términos interanuales y en un 1,74 por ciento en términos acumulados, siendo de este modo la única isla del Archipiélago que ha visto reducidas sus cifras de turistas en lo que va de año.

A esta relativa buena marcha del sector contribuye, en cierto modo, la moderación que registra el Índice de Precios Hoteleros en Canarias, cuya variación interanual se sitúa en el Archipiélago en el 0,1 por ciento, en contraposición con el ascenso del 3,3% que se observa a nivel nacional.

Asimismo, esta contención de los precios se hace patente en el resto del entramado productivo, de modo que Canarias continua situándose como la región del territorio nacional menos inflacionista en términos interanuales, con una variación del 3,0%, inferior en ocho décimas al registro nacional. Por su parte, la variación mensual denota un comportamiento alcista con un ascenso del 0,2%, motivado por los mayores precios de los combustibles, de los seguros y del sector de la hostelería, que en conjunto suponen más del 90% del incremento detectado.

En lo que al mercado laboral del Archipiélago se refiere, y analizando los niveles de paro registrado, debe resaltarse los 96.944 desempleados que a finales de febrero de 2003 se encontraban inscritos en las listas del INEM, lo que se traduce en una disminución del 1,19% con respecto al mes inmediatamente anterior. Sin embargo, a pesar de este descenso, el nivel de paro en las Islas se ha incrementado un 3,95% en términos interanuales.

Por sectores, destaca el aumento del desempleo en la construcción y en el colectivo si empleo anterior, con subidas del 8,08 y 7,08 por ciento respectivamente, como aquellos ámbitos donde se incrementa el paro registrado en mayor proporción, mientras que agricultura y servicios detectan aumentos relativos más moderados. En contraposición, la industria se configura como la única rama de actividad que obtiene un descenso en el número de desempleados, del orden del 2,89 por ciento respecto a febrero de 2002.

Abordando el análisis desde el lado de la oferta, las últimas cifras registradas en el sector agrícola del tomate observan un repunte de la producción en Las Palmas del 22,26% con respecto al mismo período del año anterior, que compensa el descenso de las exportaciones de la provincia occidental (8,74%). Este incremento atiende a efectos coyunturales puesto que las producciones correspondientes al ejercicio 2002 se vieron gravemente mermadas por la incidencia del virus de la cuchara, lo que nos lleva a adoptar una postura cautelosa a la hora de determinar una recuperación del sector.

Por lo que respecta a otros indicadores de demanda, tales como las matriculaciones de vehículos, sobresale el descenso interanual observado, cuantificándose éste en el 6,98 por ciento, siendo especialmente relevante esta disminución en las categorías de motos y todo-terrenos.

De otra parte, el tráfico total de los puertos dependientes de la Autoridad Portuaria, medido en toneladas, presenta un aumento interanual del 18,64% y un resultado acumulado del 20,27%, como consecuencia del mayor tráfico observado en el Puerto de La Luz y Las Palmas, que se ha visto claramente beneficiado por el desvío de embarcaciones de las zonas próximas al conflicto bélico, como así lo refleja el aumento del número de contenedores entrados en el puerto capitalino, que en términos interanuales alcanza el 38,65 por ciento, y un 33,98% en lo que va de año.

Por último, para finalizar con un análisis de la situación económica del Archipiélago, debemos reseñar el óptimo comportamiento de la economía isleña ante esta situación de incertidumbre internacional ocasionada por el conflicto bélico, como ha quedado patente a lo largo del presente informe, aunque todo pronóstico quedará indefectiblemente supeditado al futuro devenir de los acontecimientos que se sucedan en el plano internacional.

ANEXO DE INDICADORES DE LA ECONOMÍA ESPAÑOLA

INDICADORES DE COYUNTURA DE LA ECONOMÍA ESPAÑOLA

(Variación interanual en porcentaje, salvo indicación en contrario)

Indicador	2001	2001 III	2001 IV	2002 I	2002 II	2002 III	Fecha
A. CONTABILIDAD NACIONAL (2)							
Demanda							
Gasto en consumo final	2,6	2,8	2,7	2,5	2,0	1,8	IIIT.02
- Gasto en consumo final hogares	2,5	2,8	2,7	2,4	1,7	1,5	IIIT.02
- Gasto en consumo final AAPP	3,1	3,1	3,1	3,1	3,1	3,2	IIIT.02
Formación bruta de capital fijo	3,2	2,6	1,3	0,8	1,1	1,5	IIIT.02
- Bienes de equipo	-1,2	-2,8	-5,0	-5,5	-5,1	-4,1	IIIT.02
- Otros productos	3,4	3,4	2,0	2,0	1,5	1,5	IIIT.02
- Construcción	5,8	5,7	4,8	4,0	4,4	4,8	IIIT.02
<i>Demanda interna (3)</i>	2,8	2,2	3,0	2,3	1,7	1,8	IIIT.02
Exportaciones	3,4	2,1	-2,3	-2,8	-1,3	3,9	IIIT.02
Importaciones	3,5	-0,2	-0,1	-1,6	-2,0	3,8	IIIT.02
<i>Demanda externa neta (3)</i>	-0,1	0,7	-0,7	-0,3	0,3	0,0	IIIT.02
Oferta							
Agricultura y pesca	-3,1	-0,5	-5,5	0,9	-0,7	-1,9	IIIT.02
Energía	2,8	1,6	2,7	7,6	9,6	8,6	IIIT.02
Industria	1,2	3,0	-0,4	-2,0	-1,8	0,9	IIIT.02
Construcción	5,4	5,2	4,8	4,4	4,6	5,4	IIIT.02
Servicios	3,2	3,3	2,7	2,4	2,4	2,0	IIIT.02
PIB a p.m. corregidos (4)	2,7	2,5	2,5	2,3	2,0	1,8	IIIT.02
Puestos de trabajo	2,3	1,9	1,8	1,3	1,4	1,3	IIIT.02

Indicador	2001	2002 I	2002 II	2002 III	2002 IV(1)	Último dato	Fecha
B. ACTIVIDAD GENERAL							
Indicador sintético de actividad (ISA)	2,8	1,7	1,5	2,1	2,9		IV T.02
Afiliados R. General Seg. Social	3,9	3,0	3,0	3,2	3,0	2,8	Dic.02
Consumo de energía eléctrica (5)	4,8	4,2	3,3	2,2	2,8	2,3	Dic.02
C. INDUSTRIA							
Índice de producción industrial (IPI) (6)	-1,4	-0,6	-0,9	0,6	2,6	2,7	Nov.02
Afiliados R. General Seg. Social, Industria	1,6	-0,5	-0,3	0,0	0,0	0,1	Nov.02
Opiniones empresariales (7)							
Índice de clima industrial (ICI)	-5,4	-10,2	-5,2	-2,8	-5,4	-5,6	Dic.02
Nivel cartera de pedidos	-9	-18	-10	-9	-8	-5	Dic.02
Nivel existencias	11	10	7	7	10	11	Dic.02
Utilización capacidad productiva (%)	79,2	76,9	76,8	78,4	80,3		IVT.02
D. CONSTRUCCIÓN							
Indicador sintético construcción (ISCO)	5,1	4,1	3,0	3,1	3,1		IVT.02
Valor trabajos construcción (ECIC) (vol.) Total	7,7	7,2	5,4	8,9			IIIT.02
- Edificación	6,6	9,9	6,6	9,0			IIIT.02
- No edificación	10,3	3,7	4,0	9,2			IIIT.02
Consumo aparente de cemento	9,7	5,5	4,1	6,1	2,1	4,7	Dic.02
Afiliados R. General Seg. Social. Construcción	7,3	5,5	5,8	6,5	6,2	6,0	Nov.02
Licitación oficial (ptas. corrientes)	43,3	87,5	-11,1	11,6	8,4	31,3	Nov.02
Indicador clima construcción (ICC) (7)	13	6	16	7	-1	4	Dic.02
E. SERVICIOS							
Indicador sintético servicios	3,2	2,0	1,9	2,4	3,2		IVT.02
Afiliados R. General Seg. Social. Servicios	5,6	4,8	4,3	4,4	4,0	4,0	Nov.02
Tráfico aéreo pasajeros	2,7	-1,1	-5,3	-1,4	4,7	7,4	Dic.02
Consumo gasóleo automoción	7,8	3,1	5,5	9,3	9,1	9,1	Oct.02
Entrada de visitantes	3,1	6,9	0,3	3,5	8,8	10,6	Nov.02
Pernoctaciones en hoteles	0,7	1,1	-6,5	-1,9	-1,5	2,1	Dic.02

INDICADORES DE COYUNTURA DE LA ECONOMÍA ESPAÑOLA

(Variación interanual en porcentaje, salvo indicación en contrario)

Indicador	2002	2002 I	2002 II	2002 III	2002 IV (1)	Último dato	Fecha
F. CONSUMO PRIVADO							
Indicador sintético consumo	3,2	3,1	3,1	3,5	3,6		IVT.02
Gasto total hogares real (ECPF)	5,6	2,5	1,2	2,5			IIIT.02
I. ventas com. al por menor real (ECCM)	3,4	1,3	2,7	2,6	3,8	3,7	Nov.02
Matriculaciones de automóviles turismo	3,7	-7,6	-10,7	-6,7	-0,3	7,0	Dic.02
Índice confianza consumidor (7)	-4	-10	-11	-12	-13	-16	Dic.02
G. INVERSIÓN EN EQUIPO							
Indicador sintético inversión equipo	-0,8	-2,8	-5,6	-5,3	-3,2		IVT.02
Disponibil. bienes de equipo (ciclo- tendencia)	-1,0	-3,8	-7,7	-7,3	-4,9	-4,4	Nov.02
Matriculación de vehículos de carga	-0,9	-13,7	-7,0	-1,9	1,5	6,6	Dic.02
H. SECTOR MONETARIO Y FINANCIERO							
M3 Eurozona	7,2	7,5	7,3	7,0	7,0	6,8	Dic.02
Tipo de cambio dólar USA-euro (8)	0,946	0,877	0,919	0,984	0,999	1,062	Ene.03
Tipo de cambio libra esterlina-euro (8)	0,629	0,615	0,629	0,635	0,636	0,657	Ene.03
Tipo de cambio yen japonés-euro (8)	108,1	116,1	116,5	117,2	122,4	126,1	Ene.03

Indicador	Media 2001	Media 2002 (1)	Penúltimo dato	Último dato	Fecha
I. MERCADO LABORAL					
EPA. Activos	2,5	3,0	3,1	3,1	3 T. 02
EPA. Ocupados	3,7	2,1	2,3	1,8	3 T. 02
- No agrarios	4,0	2,6	2,9	2,3	3 T. 02
- Asalariados	4,1	2,8	3,2	2,6	3 T. 02
- Temporales	3,1	1,0	1,9	-0,3	3 T. 02
- Indefinidos	4,6	3,7	3,8	3,9	3 T. 02
EPA. Parados	-5,4	11,3	10,5	14,8	3 T. 02
EPA. Tasa de paro (var. en puntos)	-1,1	0,8	0,7	1,2	3 T. 02
- Varones	-0,6	0,5	0,4	0,8	3 T. 02
- Mujeres	-1,8	1,2	1,1	1,5	3 T. 02
- Jóvenes (16-24)	-1,5	0,9	0,9	1,3	3 T. 02
INEM. Paro registrado	-1,8	6,0	6,7	7,2	Dic.02
Contratos registrados	1,6	0,9	-10,8	-0,1	Dic.02
Afiliaciones Seg. Social	3,9	3,0	3,1	2,8	Dic.02
J. PRECIOS Y SALARIOS					
IPC. Total	3,6	3,5	3,9	4,0	Dic.02
IPC. Alimentación	5,5	4,8	4,9	4,6	Dic.02
IPC. No alimentación	2,9	3,1	3,6	3,8	Dic.02
IPC. Bienes industriales sin energía	2,6	2,5	2,7	2,6	Dic.02
IPC. Servicios	4,3	4,6	4,5	4,4	Dic.02
IPC. Energía	-1,0	-0,2	3,5	5,7	Dic.02
IPC. Subyacente (IPSEBENE)	3,5	3,7	3,6	3,5	Dic.02
Diferencial IPC España/UE-15 (10)	0,5	1,5	1,8	1,8	Dic.02
Diferencial IPC España/UE-11 (10)	0,3	1,4	1,7	1,7	Dic.02
Salarios. Convenios Colectivos (11)	3,7	3,1			Nov.02
Coste salarial total por trabajador	3,5	3,8	4,0	3,8	III T. 02
Deflactor del PIB p.m.	2001	2001 IV	2002 I	2002 II	2002 III
	4,2	4,1	3,9	4,1	4,2

(1) Período disponible. (2) Precios constantes y datos ciclo-tendencia. (3) Contribución al crecimiento del PIB, en puntos porcentuales. (4) Corregido de efectos estacionales y de calendario. (5) Corregido de los efectos calendario y temperatura. (6) Filtrado de calendario. (7) Saldos de respuesta en %. (8) Unidades de moneda por euro. (9) Media del período para el que se dispone de datos sobre igual período del año anterior. (10) Diferencia entre las tasas de variación anual de España, UE-15 y UE-11. Obtenida a partir de los IPC armonizados de los respectivos países miembros. (11) Incorporado el impacto de las cláusulas de salvaguarda pactadas en el ejercicio anterior.

Fuente: Ministerio de Economía y Hacienda, Subdirección General de Análisis Económico; Banco de España; y Banco Central Europeo.