



Gobierno de Canarias
Consejería de Economía y Hacienda
Viceconsejería de Economía y Asuntos
Económicos con la Unión Europea
Dirección General de Promoción Económica (*)

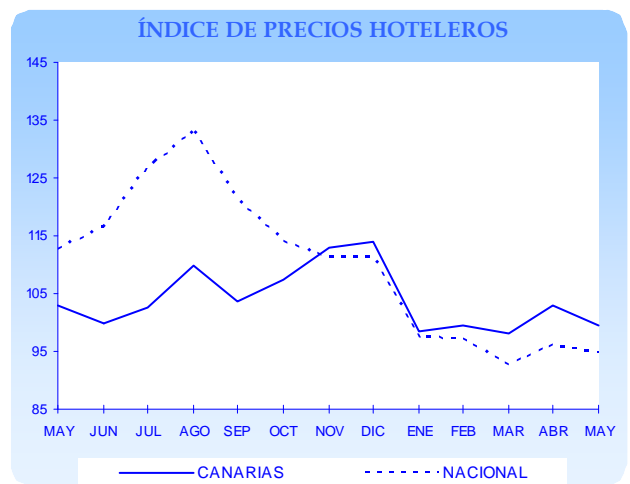
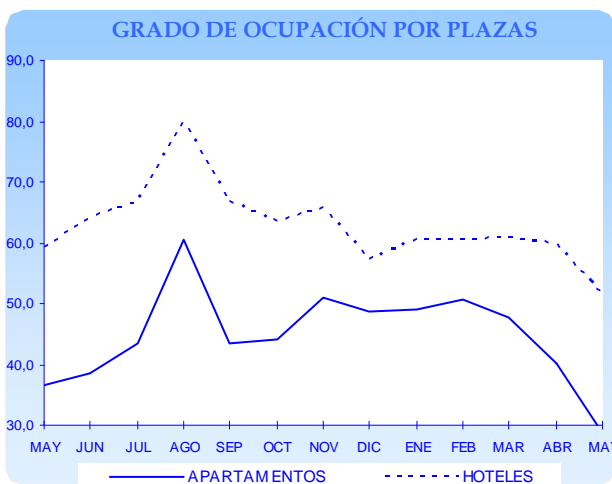
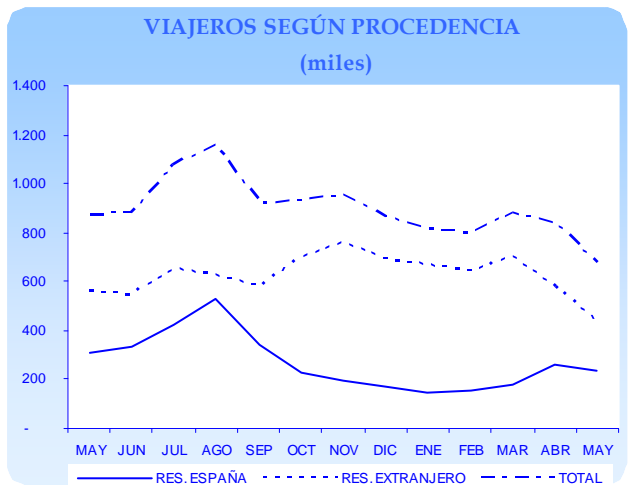
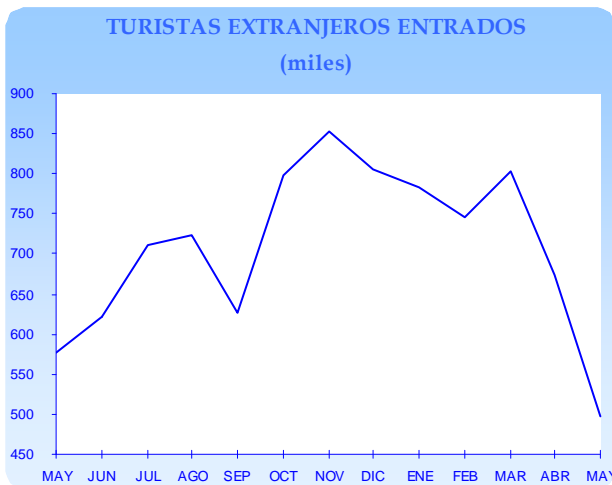
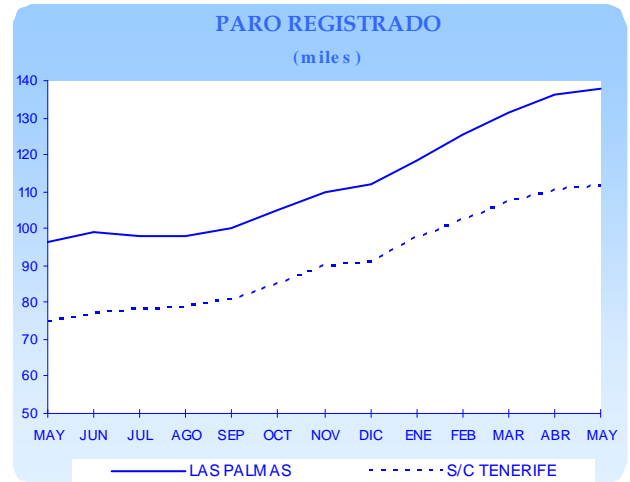
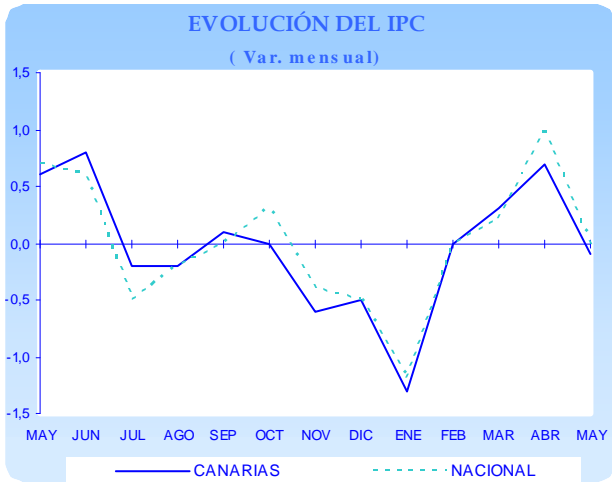
Informe Mensual de Coyuntura Socioeconómica

Junio 2009

(*) Con el patrocinio de la Dirección General de Promoción Económica
Viceconsejería de Economía y Asuntos Económicos con la Unión Europea. Consejería de Economía y Hacienda

ÍNDICE

I.	ÍNDICE DE PRECIOS DE CONSUMO	5
II.	MERCADO LABORAL	
1.	PARO REGISTRADO	6
2.	CONTRATACIONES REGISTRADAS	8
3.	TRABAJADORES AFILIADOS A LA SEGURIDAD SOCIAL	9
III.	INDICADORES DE OFERTA Y DEMANDA	
1.	ACTIVIDAD DEL SECTOR TURÍSTICO	10
A.	ENTRADA DE TURISTAS EXTRANJEROS	10
B.	ENCUESTA DE OCUPACIÓN EN ALOJAMIENTOS TURÍSTICOS	15
	B.1. Número de viajeros entrados y estancia media	15
	B.2. Grado de ocupación y personal empleado	16
	B.3. Análisis provincial de los establecimientos hoteleros	17
C.	ÍNDICE DE PRECIOS E INGRESOS HOTELEROS	18
2.	MATRICULACIONES DE VEHÍCULOS EN CANARIAS	19
3.	INDICE DE COMERCIO AL POR MENOR	20
4.	ÍNDICE DE PRODUCCIÓN INDUSTRIAL	21
5.	TRÁFICO PORTUARIO	22
6.	COMERCIO EXTERIOR DE CANARIAS	25
7.	LICITACIÓN OFICIAL EN CANARIAS	26
IV.	ESTADÍSTICA DE SOCIEDADES MERCANTILES	27
V.	CONCLUSIONES	28
ANEXO.	INDICADORES DE COYUNTURA DE LA ECONOMÍA INSULAR	
	INDICADORES DE COYUNTURA DE LA ECONOMÍA ESPAÑOLA	



I. IPC

La inflación mensual en el ámbito de la Comunidad Autónoma de Canarias, disminuyó un 0,1% mensual durante mayo de 2009, mientras que en el conjunto del territorio nacional los precios se mantuvieron invariables.

La clave de esta minoración la encontramos en los descensos acontecidos en los grupos «Medicina», con un -2,9 %, «Ocio y cultura», del 1,7%, y «Alimentos y bebidas no alcohólicas», grupo de mayor ponderación en la cesta de consumo, donde los precios cayeron un 0,5 por ciento.

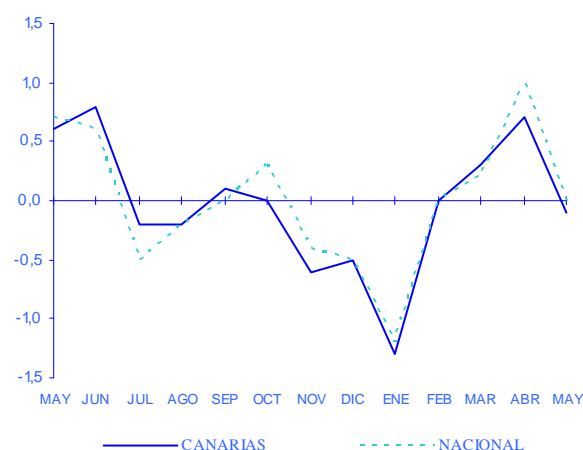
Por el contrario, los grupos que experimentaron el mayor incremento mensual en su nivel de precios fueron «Bebidas alcohólicas y tabaco», con un 1,0%, «Transporte», con un 0,9%, y «Vestido y calzado», que lo hizo en un 0,8 por ciento.

En términos interanuales, la inflación en Canarias tomó valores negativos por tercer mes consecutivo, tras situarse en una tasa negativa del 1,2% en las Islas, cifra tres décimas por debajo de la anotada a escala nacional, estimada en el -0,9 por ciento.

Este fenómeno se encuentra fuertemente influenciado por los efectos que los componentes más volátiles de la cesta de consumo ejercieron sobre el nivel general de precios durante la mayor parte del ejercicio 2008.

Así, los precios del grupo «Transporte», altamente correlacionados con el precio del crudo, disminuyeron un 9,4% en relación con el mes de mayo de 2008, configurándose como el principal responsable de la caída de la inflación interanual en nuestra comunidad.

Variación mensual del IPC.



En este sentido, la inflación subyacente, aquella que excluye los efectos de los componentes más volátiles de la cesta de consumo, tomó un valor aún positivo durante el mes de mayo, al situarse en un 0,6%, si bien es cierto, que esta variable se halla enmarcada en una dinámica desacelerada marcada por el debilitamiento de la demanda interna.

Tabla I.1. VARIACIÓN DEL ÍNDICE DE PRECIOS DE CONSUMO. Mayo 2009

	CANARIAS			NACIONAL		
	Var. Mensual	Var. Interanual	Var. Acumulada	Var. Mensual	Var. Interanual	Var. Acumulada
ALIMENTOS y BEBIDAS NO ALCOHÓLICAS	-0,5	0,1	-1,3	-0,5	-0,8	-2,0
BEBIDAS ALCOHÓLICAS y TABACO	1,0	5,8	3,2	0,0	3,9	3,5
VESTIDO y CALZADO	0,8	-1,4	-1,2	1,6	-1,5	-2,4
VIVIENDA	0,0	1,8	0,0	-0,1	0,8	-0,6
MENAJE	0,2	0,9	-0,3	0,3	1,6	0,6
MEDICINA	-2,9	-2,1	-2,5	-2,1	-0,9	-1,5
TRANSPORTE	0,9	-9,4	-0,9	0,8	-9,1	1,4
COMUNICACIONES	-0,2	-0,9	-0,2	-0,2	-0,7	-0,1
OCIO y CULTURA	-1,7	-1,1	-1,2	-1,5	0,0	-1,2
ENSEÑANZA	0,0	4,5	0,2	0,0	3,9	0,2
HOTELES, CAFES y RESTAURANTES	-0,1	1,8	0,2	-0,1	2,1	1,1
OTROS	-0,1	1,5	0,5	0,0	2,7	1,7
GENERAL	-0,1	-1,2	-0,6	0,0	-0,9	-0,1

Fuente: INE
Elaboración propia

II.1. Paro registrado

Durante el pasado mes de mayo de 2009 el paro registrado en las listas del Servicio Canario de Empleo ascendió a 249.661 desempleados, experimentándose así un nuevo repunte mensual del dato en lo que va de año, que en términos absolutos se ha cifrado en 3.161 efectivos, lo que equivale a un incremento relativo del 1,28% respecto del mes anterior.

No obstante, se constató una nueva moderación en el ritmo de crecimiento del desempleo respecto a los meses precedentes, tras haber aumentado a una tasa del 3,42% durante el mes de abril.

En términos interanuales, el comportamiento del desempleo experimenta igualmente un ascenso en relación con el registro del mismo mes de mayo del ejercicio precedente de un 45,57%, equivalente a un incremento del paro de 78.150 personas.

Por provincias, y retomando la comparativa mensual, la estadística oficial traslada a los dos ámbitos considerados el repunte general que hemos comentado, con tasas de variación muy similares que en el caso de Las Palmas, se estimó en un 1,36% y en un 1,19%, en el caso de Santa Cruz de Tenerife, al igual que sucediera con la comparativa interanual, aspecto desde el que también se observa un fuerte aumento del desempleo en ambas provincias, estimada en torno a un 42,95% en lo que respecta a las islas más orientales, y del orden del 48,94%, en las islas más occidentales.

De esta forma, el número de parados inscritos en la provincia de Las Palmas alcanza los 138.082 desempleados, mientras que en Santa Cruz de Tenerife el desempleo afecta a 111.579 personas.

Profundizando en los principales aspectos que caracterizaron la evolución del desempleo en Canarias durante el mes de referencia, observamos en las **tablas II.1.1 y II.1.2** las cifras de parados según el segmento productivo en el

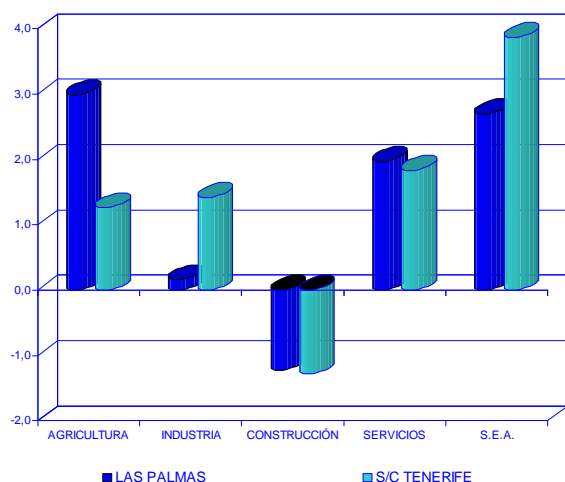
Tabla II.1.1. PARO REGISTRADO POR SECTORES ECONÓMICOS

	MAY.08*	ABR.09	MAY.09	Variación mensual		Variación interanual		
				Diferencia	%	Diferencia	%	
AGRICULTURA								
LAS PALMAS	2.653	2.240	2.307	67	2,99	nd	nd	
S/C TENERIFE	2.023	1.664	1.685	21	1,26	nd	nd	
CANARIAS	4.676	3.904	3.992	88	2,25	nd	nd	
INDUSTRIA								
LAS PALMAS	3.669	6.187	6.197	10	0,16	nd	nd	
S/C TENERIFE	3.173	5.082	5.154	72	1,42	nd	nd	
CANARIAS	6.842	11.269	11.351	82	0,73	nd	nd	
CONSTRUCCION								
LAS PALMAS	14.331	26.131	25.811	-320	-1,22	nd	nd	
S/C TENERIFE	13.550	26.184	25.849	-335	-1,28	nd	nd	
CANARIAS	27.881	52.315	51.660	-655	-1,25	nd	nd	
SERVICIOS								
LAS PALMAS	63.395	90.031	91.808	1.777	1,97	nd	nd	
S/C TENERIFE	49.031	70.559	71.852	1.293	1,83	nd	nd	
CANARIAS	112.426	160.590	163.660	3.070	1,91	nd	nd	
S.E.A.								
LAS PALMAS	12.546	11.645	11.959	314	2,70	nd	nd	
S/C TENERIFE	7.140	6.777	7.039	262	3,87	nd	nd	
CANARIAS	19.686	18.422	18.998	576	3,13	nd	nd	
TOTAL								
LAS PALMAS	96.594	136.234	138.082	1.848	1,36	41.488	42,95	
S/C TENERIFE	74.917	110.266	111.579	1.313	1,19	36.662	48,94	
CANARIAS	171.511	246.500	249.661	3.161	1,28	78.150	45,57	

* Los datos de paro registrado a partir de marzo de 2009 están confeccionados según la nueva Clasificación Nacional de Actividades Económicas 2009 que afecta a la distribución sectorial del paro, por tanto no son directamente comparables con los datos sectoriales de 2008. Los datos de mayo de 2008 se presentan únicamente a título informativo y sólo son comparables las tasas de variación interanual del paro general y por provincias aunque no sectoriales.

Fuente: INEM

Tasa de variación mensual del paro.



que circunscriben su actividad, así como en función del sexo del demandante de empleo, obteniendo de esta forma los siguientes resultados.

Con relación a la cifra de parados obtenida durante el mes anterior, cabe apreciar el descenso producido en la rama de la construcción, estimado en un 1,25%, en lo que

constituye la primera caída del desempleo en este sector en varios meses.

Por su parte, en lo que se refiere al resto de los sectores, se constataron diversos repuntes que oscilaron entre el 2,25% observado en la agricultura, y el 0,73% estimado para la industria, pasando por el incremento relativo del 1,91% del sector servicios.

Es precisamente el sector servicios, predominante en las Islas, el principal causante del desempleo durante el mes de referencia al suponer prácticamente el 98% del total del paro generado, lo que en términos absolutos significó 3.070 nuevos demandantes de empleo adscritos a esta rama de actividad.

Por su parte, el colectivo «sin empleo anterior» cerraba el mes de mayo con un incremento relativo del 3,13%, como consecuencia del repunte observado en los dos ámbitos provinciales, en especial en Santa Cruz de Tenerife donde se estimó una variación del 3,87%, frente a la caída del 2,70% que se registró en la provincia oriental.

Tabla II.1.2. PARO REGISTRADO SEGÚN SEXO.

	HOMBRES		MUJERES		Diferencia mensual	
	ABR.09	MAY.09	ABR.09	MAY.09	HOMBRES	MUJERES
AGRICULTURA						
LAS PALMAS	743	765	1.497	1.542	22	45
S/C TENERIFE	761	762	903	923	1	20
CANARIAS	1.504	1.527	2.400	2.465	23	65
INDUSTRIA						
LAS PALMAS	4.033	4.022	2.154	2.175	-11	21
S/C TENERIFE	3.455	3.489	1.627	1.665	34	38
CANARIAS	7.488	7.511	3.781	3.840	23	59
CONSTRUCCION						
LAS PALMAS	24.123	23.779	2.008	2.032	-344	24
S/C TENERIFE	24.335	23.978	1.849	1.871	-357	22
CANARIAS	48.458	47.757	3.857	3.903	-701	46
SERVICIOS						
LAS PALMAS	35.092	35.698	54.939	56.110	606	1.171
S/C TENERIFE	26.295	26.698	44.264	45.154	403	890
CANARIAS	61.387	62.396	99.203	101.264	1.009	2.061
S.E.A.						
LAS PALMAS	3.235	3.382	8.410	8.577	147	167
S/C TENERIFE	2.003	2.115	4.774	4.924	112	150
CANARIAS	5.238	5.497	13.184	13.501	259	317
TOTAL						
LAS PALMAS	67.226	67.646	69.008	70.436	420	1.428
S/C TENERIFE	56.849	57.042	53.417	54.537	193	1.120
CANARIAS	124.075	124.688	122.425	124.973	613	2.548

Fuente: INEM
Elaboración propia.

II.2. Contrataciones registradas

Durante el mes de mayo de 2009, el volumen de contrataciones realizadas en las oficinas del Servicio Canario de Empleo se incrementó un 2,73%, con relación al mes anterior, alcanzando así la cifra de 39.351 contratos.

Atendiendo a los datos de la **tabla II.2.1**, la evolución seguida en cada provincia pone de manifiesto una mayor intensidad en el ámbito de Santa Cruz de Tenerife, que cerraba el mes con un incremento en la contratación de un 4,60%, frente al incremento más moderado del 0,98% anotado en Las Palmas.

Con ello, el volumen total de contrataciones efectuadas en los dos sistemas provinciales canarios se cifró, en Las Palmas, en los 19.958, y en Santa Cruz de Tenerife en los 19.393 registros.

Atendiendo a la contratación según rama de actividad, se advirtieron ascensos en todas, a excepción de la agricultura, que cerró mayo de 2009 con un descenso mensual del 9,57%, debido al comportamiento negativo observado en la provincia occidental.

Por el contrario, la construcción destacó como el sector productivo con mayor incremento en su volumen de contratación, con una variación relativa del 22,06 por ciento.

Por su parte, el sector servicios mantuvo el número de contrataciones en niveles muy similares a los del mes anterior, al apenas incrementar un 0,01% respecto de abril de 2009, mientras que, en la industria, se constató un repunte mensual del 2,82 por ciento.

Atendiendo, a continuación, a la evolución de la contratación según su tipología, se observó durante el quinto mes del año un incremento en el número de contratos de duración determinada estimada en un 4,49 por ciento.

En cambio, la contratación de carácter indefinido observó una minoración del 12,14% mensual en las Islas, mientras que la contratación en prácticas y en formación, de importancia mucho más marginal, evidenciaron fuertes repuntes mensuales con respecto al mes anterior, del orden del 160,7% la primera, y del 1.111% la segunda.

Los datos de mayo volvieron a constatar que la modalidad contractual de duración determinada es la más extendida a la hora de formalizar un contrato en las Islas, al representar, en términos relativos, más del 87,5% del volumen total de contratación suscrita en el Archipiélago.

A esta le siguió la contratación indefinida, con un 11,7 por ciento, equivalente a 4.595 contratos, de los que 2.379 se formalizaron en el ámbito de Las Palmas.

Tabla II.2.1 VARIACIÓN MENSUAL DE LAS CONTRATACIONES POR SECTOR ECONÓMICO.*

	ABR.09	MAY.09	Diferencia	Var.
AGRICULTURA				
LAS PALMAS	268	301	33	12,31
S/C TENERIFE	422	323	-99	-23,46
CANARIAS	690	624	-66	-9,57
INDUSTRIA				
LAS PALMAS	695	676	-19	-2,73
S/C TENERIFE	544	598	54	9,93
CANARIAS	1.239	1.274	35	2,82
CONSTRUCCION				
LAS PALMAS	2.287	2.884	597	26,10
S/C TENERIFE	2.581	3.058	477	18,48
CANARIAS	4.868	5.942	1.074	22,06
SERVICIOS				
LAS PALMAS	16.514	16.097	-417	-2,53
S/C TENERIFE	14.994	15.414	420	2,80
CANARIAS	31.508	31.511	3	0,01
TOTAL				
LAS PALMAS	19.764	19.958	194	0,98
S/C TENERIFE	18.541	19.393	852	4,60
CANARIAS	38.305	39.351	1.046	2,73

Tabla II.2.2 VARIACIÓN MENSUAL DE LAS CONTRATACIONES POR TIPO DE CONTRATO.*

	ABR.09	MAY.09	Diferencia	Var.
INDEFINIDOS				
LAS PALMAS	2.593	2.379	-214	-8,25
S/C TENERIFE	2.637	2.216	-421	-15,97
CANARIAS	5.230	4.595	-635	-12,14
DURAC. DETERM.				
LAS PALMAS	17.122	17.450	328	1,92
S/C TENERIFE	15.873	17.028	1.155	7,28
CANARIAS	32.995	34.478	1.483	4,49
EN PRACTICAS				
LAS PALMAS	34	106	72	211,76
S/C TENERIFE	22	40	18	81,82
CANARIAS	56	146	90	160,71
FORMACION				
LAS PALMAS	15	23	8	53,33
S/C TENERIFE	9	109	100	1.111,11
CANARIAS	24	132	108	450,00
TOTAL				
LAS PALMAS	19.764	19.958	194	0,98
S/C TENERIFE	18.541	19.393	852	4,60
CANARIAS	38.305	39.351	1.046	2,73

Fuente: OBECAN
Elaboración propia

*Las cifras correspondientes a la provincia de Las Palmas no incluyen las contrataciones del Instituto Social de la Marina

II.3. Afiliados a la Seguridad Social en Canarias.

Llegados a este punto del informe, y para completar el análisis del mercado laboral en Canarias durante el pasado mes de mayo, incluimos en nuestro Informe de Coyuntura Socioeconómica los registros de afiliación a la Seguridad Social, a último día del mes, que publica el Ministerio de Trabajo e Inmigración.

Tabla II.3.1. AFILIADOS A LA SEGURIDAD SOCIAL POR REGÍMENES. Mayo 2009

	CANARIAS	LAS PALMAS	SC TENERIFE
Total	701.762	366.568	335.194
R. GENERAL	564.095	295.885	268.210
R. AUTÓNOMOS	109.008	55.165	53.843
R. AGRARIO	15.401	7.986	7.415
R. DEL MAR	5.552	3.202	2.350
R. EMP. DEL HOGAR	7.706	4.330	3.376

Fuente: Ministerio de Trabajo e Inmigración
Elaboración propia

A este respecto, y a la luz de los datos oficiales, cabe advertir que en Canarias se contabilizaron un total de 701.762 afiliados al cierre del mes de mayo de 2009, esto es, 77.789 inscritos menos que durante el mismo mes del ejercicio anterior.

Este descenso absoluto en el número de afiliación se traduce en una tasa de variación negativa del 10,0% interanual.

Tal y como se deduce a partir de la tabla adjunta, la caída de la afiliación que ha experimentado Canarias resulta superior a la acontecida por el conjunto del territorio nacional, estimada en torno a un 6,6 por ciento.

Con esta variación, el total de inscritos registrados en España durante mayo de 2009 ascendió a 18.100.500 trabajadores, es decir, alrededor de 1.283.800 afiliados menos que en el transcurso del mismo mes del ejercicio anterior.

Ampliando la comparativa al conjunto de comunidades de nuestro país, cabe destacar que Canarias fue la segunda comunidad autónoma donde mayor fue el descenso relativo de la afiliación en términos interanuales, sólo

superada por la Comunidad Valenciana, donde cayó un 10,7 por ciento.

Los descensos fueron generalizados en todos los ámbitos territoriales de la nación, a excepción de las ciudades autónomas de Ceuta y Melilla, donde la afiliación creció un 2,0 por ciento.

En términos de número total de afiliados, cabe destacar que Cataluña, con más de 3,4 millones de afiliados, seguida de Andalucía, Madrid, la Comunidad Valenciana y Galicia, son las cinco comunidades con mayor volumen de afiliación del país, toda vez que estas regiones concentran más del 65% del total de los inscritos en el conjunto del territorio nacional.

En un desglose provincial, se observa que el 52,24% de los trabajadores afiliados en Canarias, se encuentran en la provincia de Las Palmas, un porcentaje que equivale a 366.568 afiliados, de los que un 80,71% pertenecen al Régimen General, y un 15,05% están inscritos en el Régimen Especial de Autónomos.

Tabla II.3.2 AFILIADOS A LA SEGURIDAD SOCIAL*

	MAY.08	MAY.09	Var. Interanual
ANDALUCIA	3.143,4	2.949,2	-6,2
ARAGON	599,7	551,7	-8,0
ASTURIAS	407,0	388,1	-4,6
BALEARES	495,0	456,6	-7,8
CANARIAS	779,6	701,8	-10,0
CANTABRIA	230,0	218,3	-5,1
CASTILLA LA MANCHA	768,2	714,4	-7,0
CASTILLA y LEÓN	981,0	934,8	-4,7
CATALUÑA	3.445,4	3.204,4	-7,0
COM. VALENCIANA	1.961,5	1.752,1	-10,7
EXTREMADURA	402,8	390,8	-3,0
GALICIA	1.080,6	1.031,2	-4,6
MADRID	3.058,5	2.886,9	-5,6
MURCIA	590,5	544,2	-7,8
NAVARRA	287,0	269,1	-6,2
PAIS VASCO	980,3	940,6	-4,0
LA RIOJA	134,7	126,4	-6,2
CEUTA Y MELILLA	39,1	39,9	2,0
NACIONAL	19.384,3	18.100,5	-6,6

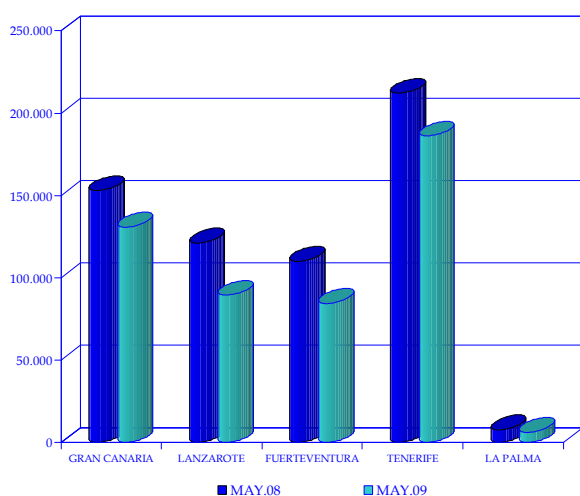
*Miles

Fuente: Ministerio de Trabajo e Inmigración. Seguridad Social.
Elaboración propia

III.1.A. Entrada de turistas extranjeros

Durante el mes de mayo de 2009, llegaron al archipiélago canario un total de 497.180 turistas extranjeros, según los datos facilitados por Aeropuertos Españoles y Navegación Aérea (AENA), lo que supone un descenso del 17,66% respecto al mismo mes del ejercicio precedente.

Turistas extranjeros entrados. Mayo 2009.

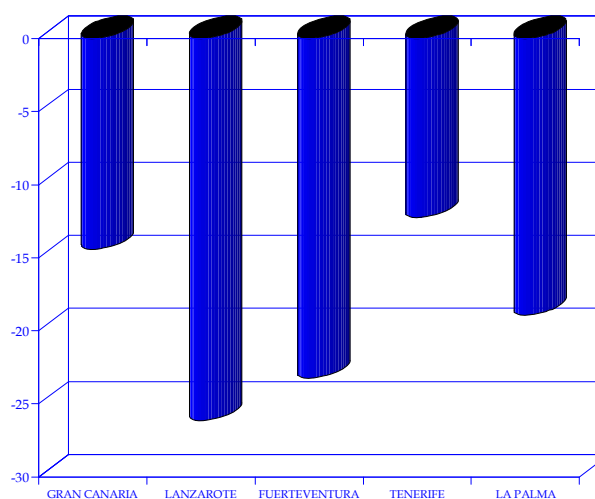


Por provincias, y circunscribiéndonos a la comparativa de carácter interanual, se observa un comportamiento que difiere en intensidad, ya que mientras a las islas orientales arribaban un 20,64% menos de turistas extranjeros respecto del mes de mayo de 2008, las islas

de la provincia de Santa Cruz de Tenerife registraban un descenso cifrado en un 12,46% interanual.

En cuanto a lo acontecido en cada una de las islas, debe destacarse, en primer lugar, que el 63,76% de los visitantes son recibidos por Gran Canaria y Tenerife que, de forma individual, representan un 26,31% y 37,44%, respectivamente, del total de turistas llegados al archipiélago durante el mes de referencia.

Variación interanual de entradas foráneas. Mayo.



Si siguiendo con el discurso, las dos islas capitalinas han ostentado sendos descensos en la recepción de turismo foráneo, registrando descensos del orden del 12,22% en el caso de Tenerife, y del 14,41% en Gran Canaria.

Tabla III.1.A.1 NUMERO DE TURISTAS EXTRANJEROS ENTRADOS EN LAS ISLAS

	MAY.08	ABR.09	MAY.09	2008	2009	Var. Mensual	Var. Interanual	Var. Acumulada
GRAN CANARIA	152.882	195.161	130.852	1.189.191	1.068.988	-32,95	-14,41	-10,11
LANZAROTE	121.113	117.881	89.446	699.451	581.164	-24,12	-26,15	-16,91
FUERTEVENTURA	110.106	101.721	84.519	592.175	494.241	-16,91	-23,24	-16,54
TOTAL LAS PALMAS	384.101	414.763	304.817	2.480.817	2.144.393	-26,51	-20,64	-13,56
TENERIFE	212.098	248.220	186.172	1.538.234	1.309.869	-25,00	-12,22	-14,85
LA PALMA	7.637	9.991	6.191	57.192	50.854	-38,03	-18,93	-11,08
TOTAL S/C TENERIFE	219.735	258.211	192.363	1.595.426	1.360.723	-25,50	-12,46	-14,71
TOTAL CANARIAS	603.836	672.974	497.180	4.076.243	3.505.116	-26,12	-17,66	-14,01

FUENTE: AENA
Elaboración propia

Por el contrario, la mayor minoración de afluencia de turistas afectó, al igual que en meses anteriores, a las islas no capitalinas de la provincia de Las Palmas; Fuerteventura y Lanzarote.

De este modo, mientras en Lanzarote, el número de turistas recibidos se redujo un 26,15% interanual, en Fuerteventura la minoración de visitantes se cifró en el 23,24 por ciento.

Estos descensos interanuales también tienen su traslado al observar las estadísticas acumuladas de turismo receptivo.

Con un total de 3.505.116 visitantes, el Archipiélago hace balance de los cinco primeros meses del ejercicio 2009 con una variación negativa del 14,01% respecto del mismo periodo del ejercicio precedente. En este caso, vuelven a destacar las islas no capitalinas de la provincia de Las Palmas como aquellas donde el descenso es más acuciante, con disminuciones que alcanzan el 16,91% en la isla de Lanzarote, o el 16,54% en Fuerteventura.

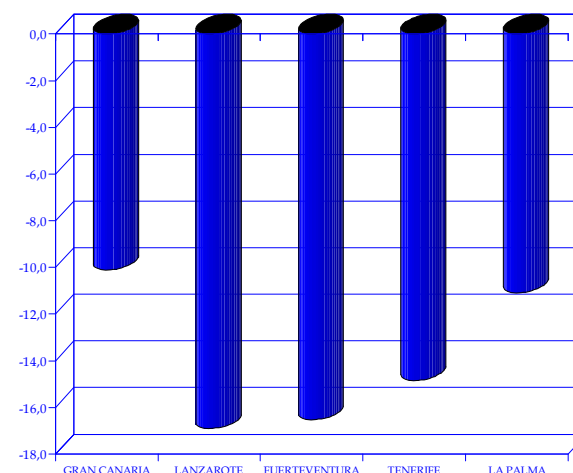
Trasladando el análisis a una evaluación según la procedencia de los turistas, continúan siendo británicos y alemanes los que mayoritariamente deciden viajar a nuestras islas. En conjunto suponen más del 70% del total

Tabla III.1.A.2 TURISTAS EXTRANJEROS ENTRADOS EN CANARIAS POR NACIONALIDAD. CANARIAS

	MAY.08	MAY.09	Var. Interanual	Var. Acumulada
Alemania	171.062	151.331	-11,53	-11,23
Austria	6.001	5.446	-9,25	-12,23
Bélgica	16.540	16.745	1,24	-3,40
Dinamarca	5.543	5.200	-6,19	-12,62
Fed. Rusa	4.677	4.302	-8,02	-11,98
Finlandia	976	1.214	24,39	2,64
Francia	6.822	6.891	1,01	-15,22
Reino Unido	260.047	200.838	-22,77	-19,24
Holanda	27.787	23.569	-15,18	-17,68
Irlanda	46.346	34.574	-25,40	-17,44
Italia	10.124	6.527	-35,53	-29,11
Noruega	7.326	5.186	-29,21	1,43
Rep. Checa	4.234	2.873	-32,14	-6,75
Polonia	4.573	4.519	-1,18	22,08
Suecia	2.987	4.915	64,55	-9,66
Suiza	15.348	12.702	-17,24	-17,22
Otros	13.443	10.348	-23,02	-26,88
Total	603.836	497.180	-17,66	-14,01

Fuente: AENA

Variación acumulada de entradas foráneas. Mayo



de visitas registradas durante el pasado mes de mayo, aunque si bien es verdad que, en términos relativos, ambos segmentos han experimentado sendos descensos interanuales que oscilan entre el 22,77% en el caso del mercado británico, y el 11,53% del caso germano.

El signo negativo del registro interanual se traslada a la comparativa acumulada donde se obtuvo igualmente un descenso del 19,24% y del 11,23%, respectivamente.

Desde una óptica provincial, se observó una caída mucho más acusada del mercado británico en el ámbito de Las Palmas (-30,36%), que en Santa Cruz de Tenerife (-12,78%), mientras que la minoración del turista de procedencia germana fue similar para ambos territorios, con un descenso del 12,59% en la provincia occidental, frente a la minoración del 11,08% computada en Las Palmas.

Llegados a este punto, cabe hacer también un pequeño apunte al respecto de otros mercados emisores que, aunque aún no representan un volumen importante en valor absoluto, si despiertan cierto interés por su evolución.

En concreto, aquellos segmentos que han registrado el mayor incremento durante el pasado mes de mayo han sido los procedentes de Suecia y de Finlandia, con variaciones del orden del 64,55% el primero y del 24,39%, el segundo.

Por el contrario, los mayores descensos han afectado a la entrada de turismo italiano que ha observado una disminución interanual del 35,53% de sus visitas.

ENTRADA DE TURISTAS EXTRANJEROS POR PROVINCIAS.

Tabla III.1.A.3 TURISTAS EXTRANJEROS ENTRADOS POR NACIONALIDAD. LAS PALMAS

	MAY.08	MAY.09	Var. Interanual	Var. Acumulada
	Alemania	119.891	106.604	-11,08
Austria	3.465	3.296	-4,88	-4,57
Bélgica	7.040	6.156	-12,56	-14,27
Dinamarca	4.158	3.886	-6,54	-12,32
Federación Rusa	168	0	-100,00	8,24
Finlandia	855	868	1,52	1,51
Francia	4.172	4.224	1,25	-7,22
Reino Unido	147.725	102.869	-30,36	-20,80
Holanda	19.138	16.344	-14,60	-17,91
Irlanda	37.517	25.664	-31,59	-24,09
Italia	6.771	4.219	-37,69	-37,18
Noruega	6.153	5.186	-15,72	5,61
República Checa	2.941	1.907	-35,16	-7,07
Polonia	2.049	3.097	51,15	51,28
Suecia	2.866	4.915	71,49	-13,21
Suiza	11.107	8.840	-20,41	-21,92
Otros	8.085	6.742	-16,61	-19,72
Total	384.101	304.817	-20,64	-13,56

Tabla III.1.A.4 TURISTAS EXTRANJEROS ENTRADOS POR NACIONALIDAD. S/C TENERIFE

	MAY.08	MAY.09	Var. Interanual	Var. Acumulada
	Alemania	51.171	44.727	-12,59
Austria	2.536	2.150	-15,22	-22,77
Bélgica	9.500	10.589	11,46	3,76
Dinamarca	1.385	1.314	-5,13	-13,15
Federación Rusa	4.509	4.302	-4,59	-12,20
Finlandia	121	346	185,95	4,49
Francia	2.650	2.667	0,64	-22,62
Reino Unido	112.322	97.969	-12,78	-17,50
Holanda	8.649	7.225	-16,46	-17,18
Irlanda	8.829	8.910	0,92	4,98
Italia	3.353	2.308	-31,17	-19,92
Noruega	1.173	0	-100,00	-11,84
República Checa	1.293	966	-25,29	-5,99
Polonia	2.524	1.422	-43,66	-6,61
Suecia	121	0	-100,00	1,05
Suiza	4.241	3.862	-8,94	-5,67
Otros	5.358	3.606	-32,70	-35,53
Total	219.735	192.363	-12,46	-14,71

Fuente: AENA
Elaboración propia

ENTRADA DE TURISTAS EXTRANJEROS EN ISLAS CAPITALINAS.

Tabla III.1.A.5 TURISTAS EXTRANJEROS ENTRADOS EN TENERIFE

	MAY.08	MAY.09	Var. Interannual	Var. Acumulada
Alemania	46.783	41.151	-12,04	-17,66
Austria	2.536	2.150	-15,22	-22,77
Bélgica	9.240	10.286	11,32	2,26
Dinamarca	1.385	1.314	-5,13	-13,15
Federación Rusa	4.509	4.302	-4,59	-12,20
Finlandia	121	346	185,95	4,49
Francia	2.650	2.667	0,64	-22,62
Reino Unido	111.032	96.936	-12,70	-17,55
Holanda	7.523	6.123	-18,61	-18,42
Irlanda	8.829	8.910	0,92	4,98
Italia	3.353	2.308	-31,17	-19,57
Noruega	1.173	0	-100,00	-11,84
República Checa	1.293	966	-25,29	-5,99
Polonia	2.524	1.422	-43,66	-6,61
Suecia	121	0	-	1,05
Suiza	3.668	3.685	0,46	-2,96
Otros	5.358	3.606	-32,70	-35,53
Total	212.098	186.172	-12,22	-14,85

Tabla III.1.A.6 TURISTAS EXTRANJEROS ENTRADOS EN GRAN CANARIA

	MAY.08	MAY.09	Var. Interannual	Var. Acumulada
Alemania	47.840	47.094	-1,56	2,20
Austria	2.016	1.990	-1,29	-5,67
Bélgica	4.316	3.924	-9,08	-12,06
Dinamarca	2.456	2.340	-4,72	-21,60
Federación Rusa	168	0	-100,00	8,24
Finlandia	855	868	1,52	5,10
Francia	634	0	-100,00	-92,79
Reino Unido	47.936	31.021	-35,29	-26,67
Holanda	12.017	10.595	-11,83	-17,95
Irlanda	9.607	8.590	-10,59	-16,81
Italia	999	343	-65,67	-56,50
Noruega	6.137	5.151	-16,07	7,92
República Checa	1.921	1.444	-24,83	-5,46
Polonia	556	1.033	85,79	76,60
Suecia	2.866	4.915	71,49	-11,14
Suiza	6.285	5.653	-10,06	-16,18
Otros	6.273	5.891	-6,09	-17,62
Total	152.882	130.852	-14,41	-10,11

Fuente: AENA

Elaboración propia

ENTRADA DE TURISTAS EXTRANJEROS EN ISLAS NO CAPITALINAS.

Tabla III.1.A.7 TURISTAS EXTRANJEROS ENTRADOS EN FUERTEVENTURA

	MAY.08	MAY.09	Var. Interannual	Var. Acumulada
Alemania	53,646	42,245	-21,25	-17,34
Austria	856	852	-0,47	-4,38
Bélgica	1.189	1.030	-13,37	-16,19
Dinamarca	0	0	-	70,88
Federación Rusa	0	0	-	-
Finlandia	0	0	-	-5,13
Francia	3.538	4.220	19,28	10,15
Reino Unido	31.119	23.696	-23,85	-15,91
Holanda	3.511	2.744	-21,85	-17,66
Irlanda	6.529	2.144	-67,16	-62,61
Italia	4.988	3.454	-30,75	-25,44
Noruega	0	0	-	-18,31
República Checa	693	273	-60,61	-7,72
Polonia	761	1.402	84,23	85,60
Suecia	0	0	-	-12,91
Suiza	2.438	2.121	-13,00	-26,61
Otros	838	338	-59,67	-31,90
Total	110.106	84.519	-23,24	-16,54

Tabla III.1.A.8 TURISTAS EXTRANJEROS ENTRADOS EN LANZAROTE

	MAY.08	MAY.09	Var. Interannual	Var. Acumulada
Alemania	18.405	17.265	-6,19	-12,73
Austria	593	454	-23,44	-0,44
Bélgica	1.535	1.202	-21,69	-19,17
Dinamarca	1.702	1.546	-9,17	-11,54
Federación Rusa	0	0	-	-
Finlandia	0	0	-	-16,50
Francia	0	4	-	-
Reino Unido	68.670	48.152	-29,88	-18,76
Holanda	3.610	3.005	-16,76	-18,00
Irlanda	21.381	14.930	-30,17	-14,51
Italia	784	422	-46,17	-40,86
Noruega	16	35	118,75	-4,15
República Checa	327	190	-41,90	-14,77
Polonia	732	662	-9,56	-4,56
Suecia	0	0	-	-22,89
Suiza	2.384	1.066	-55,29	-34,51
Otros	974	513	-47,33	-28,48
Total	121.113	89.446	-26,15	-16,91

Tabla III.1.A.9 TURISTAS EXTRANJEROS ENTRADOS EN LA PALMA

	MAY.08	MAY.09	Var. Interannual	Var. Acumulada
Alemania	4.388	3.576	-18,51	-12,04
Austria	0	0	-	-
Bélgica	260	303	16,54	70,74
Dinamarca	0	0	-	-
Federación Rusa	0	0	-	-
Finlandia	0	0	-	-
Francia	0	0	-	-
Reino Unido	1.290	1.033	-19,92	-13,50
Holanda	1.126	1.102	-2,13	-11,92
Irlanda	0	0	-	-
Italia	0	0	-	-100,00
Noruega	0	0	-	-
República Checa	0	0	-	-
Polonia	0	0	-	-
Suecia	0	0	-	-
Suiza	573	177	-69,11	-23,02
Otros	0	0	-	-
Total	7.637	6.191	-18,93	-11,08

Fuente: AENA
Elaboración propia

III.1.B. Encuesta de ocupación en alojamientos turísticos

B.1 Número de viajeros entrados y estancia media.

Durante el mes de mayo de 2009, fueron alojados en los establecimientos del Archipiélago un total de 675.497 viajeros, lo que supone un descenso, con relación al mismo periodo del ejercicio precedente, del 22,40%, traducándose en términos absolutos en un decremento de 194.982 visitantes.

Del total de los viajeros alojados durante el quinto mes del año en las islas, el 65,01% procedían del extranjero, mientras que el 34,99% restante residían en el conjunto del territorio nacional. La fotografía fija del mes, respecto de mayo de 2008, muestra que el número de turistas nacionales alojados en Canarias se ha visto disminuido en un 25,79%, en mayor proporción que en el caso del turismo de procedencia foránea, que ha registrado un descenso interanual del 20,44 por ciento.

Todo ello repercute igualmente en una caída generalizada del número de pernoctaciones del 20,06%, debido principalmente al comportamiento de la estadística del

sector extrahotelero que cerraba el mes con un descenso de este registro del 28,46%, en términos interanuales, frente a un descenso algo menos acusado en el conjunto de los hoteles, cifrado en torno a un 19,55 por ciento.

El desfavorable comportamiento del turismo nacional se ha dejado notar con mayor intensidad en el sector extrahotelero, donde el descenso de turistas residentes en nuestro país se situó en un 28,29%, más de tres puntos porcentuales por encima del descenso experimentado por este mismo colectivo en el sector hotelero, donde se estimó una minoración del 24,88 por ciento.

Por su parte, los complejos de apartamentos experimentaron una caída en la afluencia de turismo foráneo del orden del 28,53% durante el pasado mes de mayo, una disminución claramente más intensa que la observada en el conjunto de los hoteles, donde el número de visitantes extranjeros disminuyó a razón de un 16,08 por ciento.

Con todo lo anterior, el dato de estancia media calculado para el conjunto del sector turístico alcanza las 6,83 noches por persona, un valor que refleja un leve incremento de 0,20 puntos respecto del mismo registro del mes de mayo de 2008.

Tabla III.1.B.1 NÚMERO DE VIAJEROS ENTRADOS Y ESTANCIA MEDIA EN CANARIAS

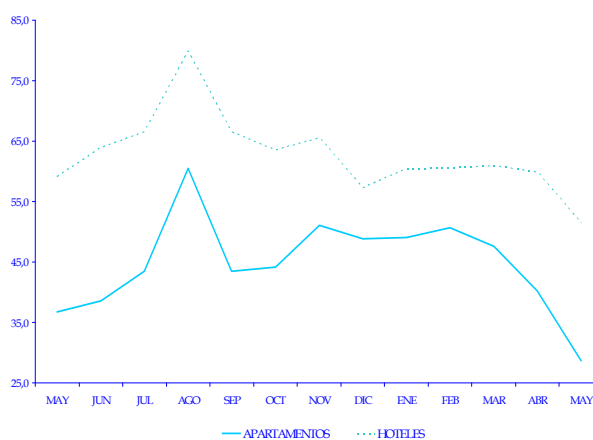
	MAY.08	ABR.09	MAY.09	Var. Mensual	Var. Interanual	Var. Acumulada
APARTAMENTOS						
RESIDENTES EN ESPAÑA	84.759	71.503	60.780	-15,00	-28,29	-18,61
RESIDENTES EN EL EXTRANJERO	193.492	212.347	138.294	-34,87	-28,53	-20,72
TOTAL	278.251	283.850	199.074	-29,87	-28,46	-20,40
TOTAL PERNOCTACIONES	2.093.342	2.298.036	1.538.244	-33,06	-26,52	-17,23
ESTANCIA MEDIA	7,52	8,10	7,73	-0,37	0,20	0,35
HOTELES						
RESIDENTES EN ESPAÑA	233.700	188.971	175.544	-7,11	-24,88	-14,04
RESIDENTES EN EL EXTRANJERO	358.528	368.863	300.879	-18,43	-16,08	-15,06
TOTAL	592.228	557.834	476.423	-14,59	-19,55	-14,76
TOTAL PERNOCTACIONES	3.679.402	3.634.393	3.076.408	-15,35	-16,39	-11,39
ESTANCIA MEDIA	6,21	6,52	6,46	-0,06	0,24	0,26
TOTAL						
RESIDENTES EN ESPAÑA	318.459	260.474	236.324	-9,27	-25,79	-15,07
RESIDENTES EN EL EXTRANJERO	552.020	581.210	439.173	-24,44	-20,44	-17,35
TOTAL	870.479	841.684	675.497	-19,74	-22,40	-16,80
TOTAL PERNOCTACIONES	5.772.744	5.932.429	4.614.652	-22,21	-20,06	-13,90
ESTANCIA MEDIA	6,63	7,05	6,83	-0,22	0,20	0,25

Fuente: INE
Elaboración propia

B.2 Grado de ocupación y personal empleado.

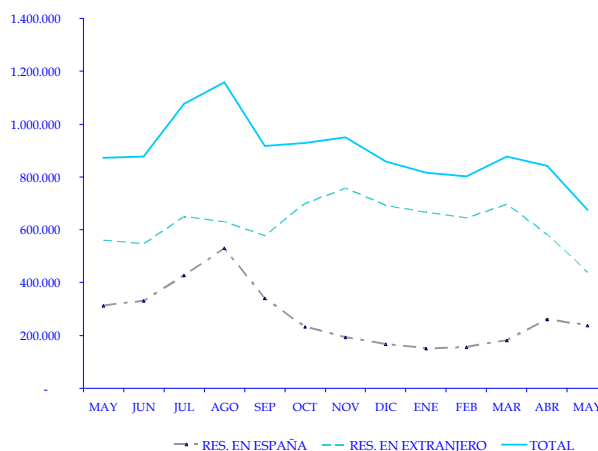
Atendiendo al grado de ocupación por plazas, las últimas estadísticas arrojan para los establecimientos extrahoteleros un nivel del 28,65%, frente al 51,41% que se obtenía en el conjunto de hoteles. Estas cifras evidencian, en ambos casos, un descenso interanual que, en lo que afecta al conjunto de apartamentos, se estimó en torno a 7,54 puntos porcentuales, y en 8,17 puntos en lo que se refiere al caso de los hoteles.

Grados de ocupación por plazas. Mayo 2008-2009.



De la comparación con el pasado mes de abril de 2009, resalta, de forma evidente, la menor ocupación durante el mes de mayo, al registrar, en ambos segmentos alojativos, sendos descensos mensuales que, en el caso de los complejos extrahoteleros, alcanzó los 11,56 puntos porcentuales, mientras que en el conjunto hotelero la minoración fue de 8,53 puntos.

Viajeros según procedencia. Mayo 2008-2009.



Las estadísticas oficiales han estimado un total de 42.452 personas contratadas directamente en el sector alojativo del Archipiélago, un registro que obedece a un descenso del 11,32% interanual, y una minoración del 6,95% en relación con el volumen de contratación del pasado mes de mayo.

No obstante, cabe apreciar que este descenso del personal empleado que comentamos resulta más acusado en el caso del segmento extrahotelero, donde se apreciaron sendas disminuciones del orden del 13,07% interanual y del 11,73% mensual, hasta cifrar en torno a las 11.165 personas el total de la plantilla contratada.

Por el contrario, los complejos hoteleros, con más de 31 mil empleados, cerraron el mes con un descenso algo menos intenso de su personal contratado, estimado en el 10,68% interanual.

Tabla III.1.B.2 GRADO DE OCUPACIÓN Y PERSONAL EMPLEADO

	MAY.08	ABR.09	MAY.09	Var. Mensual	Var. Interanual
APARTAMENTOS					
OCUP. POR PLAZAS	36,19	40,21	28,65	-11,56	-7,54
OCUP. POR APART.	49,13	52,88	40,81	-12,07	-8,32
PERSONAL	12.844	12.649	11.165	-11,73	-13,07
HOTELES					
OCUP. POR PLAZAS	59,58	59,94	51,41	-8,53	-8,17
OCUP. POR HAB.	65,72	62,29	55,32	-6,97	-10,40
PERSONAL	35.027	32.976	31.287	-5,12	-10,68
TOTAL PERSONAL	47.871	45.625	42.452	-6,95	-11,32

Fuente: INE
Elaboración propia

B.3 Análisis provincial de los establecimientos hoteleros.

Ahondando en el ámbito provincial, el análisis de las cifras de viajeros entrados refleja, en primer lugar, una disminución del volumen de turistas arribados a Las Palmas del 22,08% interanual, frente a la minoración, algo mas moderada, del 16,25%, registrada en la provincia de Santa Cruz de Tenerife respecto a mayo de 2008.

En cuanto al origen de estos visitantes, el número de turistas procedentes del interior del país disminuyó un 28,84% interanual en las islas orientales, mientras que, en la provincia occidental, la minoración sufrida por este colectivo se situó en el 16,25 por ciento.

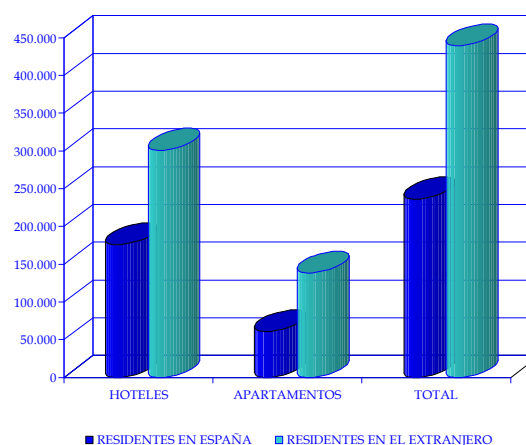
Por su parte, la recepción de turismo foráneo presentó un descenso menos acusado, con caídas del 18,55% en la provincia de Las Palmas, frente a la disminución del 12,13% acontecida en Santa Cruz de Tenerife.

En cuanto a la estancia media por persona, debe indicarse que ésta alcanzó un valor de 6,62 noches en Las Palmas y 6,26 noches en Santa Cruz de Tenerife, lo que supone respecto al mes anterior, una disminución mensual de 0,01 noches y 0,26 noches, respectivamente.

En cambio, comparando con la estadística del mes de mayo del ejercicio precedente, se constata un incremento de la estancia media en Las Palmas, de 0,49 noches, frente al descenso de 0,07 noches observado en la provincia occidental.

Por su parte, el número de pernoctaciones registradas en Las Palmas alcanzó las 1.730.842 noches durante mayo de 2009, lo que supone, en sintonía con los indicadores de visitantes, una disminución en términos interanuales del 15,82%, un descenso que resultó algo más intenso en Santa Cruz de Tenerife, donde se contabilizó una disminución del 17,11% respecto del mismo mes del ejercicio 2008, cifrándose un total de 1.345.566 pernoctaciones.

Número de viajeros según procedencia. Mayo 2009.



Atendiendo al grado de ocupación por plazas, el indicador muestra, para ambas provincias, una reducción interanual de 8,18 puntos porcentuales, que se corresponden con unos valores del 51,63% en Las Palmas, y del 51,12%, en Santa Cruz de Tenerife.

Tabla III.1.B.3 COMPARATIVA ENTRE PROVINCIAS. ESTABLECIMIENTOS HOTELEROS.

	LAS PALMAS					SANTA CRUZ DE TENERIFE				
	MAY.08	ABR.09	MAY.09	Var. Mensual	Var. Interanual	MAY.08	ABR.09	MAY.09	Var. Mensual	Var. Interanual
OCUP. POR PLAZAS	59,81	59,70	51,63	-8,07	-8,18	59,30	61,49	51,12	-10,37	-8,18
OCUP. POR HAB.	66,67	62,92	56,03	-6,89	-10,64	64,54	68,70	54,44	-14,26	-10,10
PERSONAL EMPLEADO	18.994	17.471	16.907	-3,23	-10,99	16.033	16.010	14.379	-10,19	-10,32
VIAJ. RES. EN ESPAÑA	115.140	88.339	81.935	-7,25	-28,84	118.559	75.734	93.608	23,60	-21,05
VIAJ. RES. EN EL EXT.	220.359	213.312	179.474	-15,86	-18,55	138.168	188.733	121.404	-35,67	-12,13
TOTAL	335.499	301.651	261.409	-13,34	-22,08	256.727	264.467	215.012	-18,70	-16,25
PERNOCT. TOTALES	2.056.046	2.001.034	1.730.842	-13,50	-15,82	1.623.356	1.722.678	1.345.566	-21,89	-17,11
ESTANCIA MEDIA	6,13	6,63	6,62	-0,01	0,49	6,32	6,51	6,26	-0,26	-0,07

Fuente: INE
Elaboración propia

III.1.C. Índice de Precios e Ingresos Hoteleros

El **Índice de Precios Hoteleros (IPH)** durante el pasado mes de mayo de 2009, registró en Canarias un descenso del 3,4% con respecto al nivel alcanzado durante el mes anterior, correspondiendo a la media nacional una tasa de variación mensual, también negativa, del 1,5 por ciento.

De esta forma, Canarias se reveló como la comunidad que acusó el mayor descenso de precios hoteleros durante mayo de 2009, seguida de Cantabria, con un -3,0%, y de Castilla-La Mancha, con un -2,8 por ciento.

Por el contrario, entre las comunidades autónomas que experimentaron un repunte positivo de los precios del sector, destacaron Aragón y La Rioja, ambas con un 2,3%, y la ciudad autónoma de Melilla, con un 2,0 por ciento.

En relación con lo que sucediera durante el mes de mayo de hace un año, las estadísticas oficiales revelan que los precios del sector alojativo en Canarias habrían experimentado un descenso del 0,5%, en este caso

Tabla III.1.C.1 INDICE DE PRECIOS HOTELEROS.
Mayo 2009

	Var. Mensual	Var. Acumulada	Var. Interanual
ANDALUCIA	-0,4	-7,0	-3,7
ARAGON	2,3	-30,7	-10,3
ASTURIAS	-2,4	-8,7	-4,5
BALEARES	-0,3	-12,0	-2,4
CANARIAS	-3,4	-12,6	-0,5
CANTABRIA	-3,0	-16,6	-5,5
CASTILLA Y LEON	-1,8	-14,1	-1,7
CASTILLA LA MANCHA	-2,8	-20,8	-2,2
CATALUÑA	-0,3	-21,7	-9,1
COM. VALENCIANA	-1,8	-11,2	-4,9
EXTREMADURA	-1,7	-11,4	-3,1
GALICIA	-1,9	-15,0	-2,5
MADRID	-2,1	-20,1	-12,2
MURCIA	-0,6	-12,2	-2,8
NAVARRA	-1,4	-20,5	-5,4
PAIS VASCO	-0,3	-14,0	-6,7
LA RIOJA	2,3	-15,9	-4,6
CEUTA	0,3	-21,0	6,3
MELILLA	2,0	-5,2	5,6
NACIONAL	-1,5	-14,8	-5,3

Fuente: INE
Elaboración propia

Tabla III.1.C.2 INDICE DE INGRESOS HOTELEROS.
Mayo 2009

	Var. Mensual	Var. Acumulada	Var. Interanual
ANDALUCIA	-2,3	-8,3	-3,2
ARAGON	-1,8	-34,8	-8,1
ASTURIAS	-4,9	-12,6	-2,8
BALEARES	0,7	-25,1	-2,2
CANARIAS	-4,1	-11,2	-0,9
CANTABRIA	-6,5	-22,7	-6,1
CASTILLA Y LEON	-2,3	-21,3	-1,1
CASTILLA LA MANCHA	-2,9	-23,7	-2,5
CATALUÑA	-0,4	-28,3	-5,9
COM. VALENCIANA	-2,1	-14,4	-3,3
EXTREMADURA	-2,3	-23,5	-4,3
GALICIA	-2,8	-10,8	0,0
MADRID	-1,2	-24,9	-10,8
MURCIA	-1,3	-9,8	-0,8
NAVARRA	-3,2	-23,4	-7,8
PAIS VASCO	-1,5	-8,9	-6,3
LA RIOJA	0,4	-27,3	-5,3
CEUTA	-0,1	-23,9	3,0
MELILLA	1,0	-21,9	4,3
NACIONAL	-1,9	-19,0	-3,8

Fuente: INE
Elaboración propia

bastante inferior al detrimento que experimentó la media nacional, cifrada en un 5,3 por ciento.

En esta ocasión, la caída de los precios hoteleros en Canarias resultó ser la de menor intensidad del territorio nacional, tras los aumentos interanuales registrados en Ceuta y Melilla, donde los precios aumentaron un 6,3% y un 5,6%, respectivamente.

Por el contrario, las comunidades que destacaron por computar los mayores descensos de la inflación en el sector alojativo respecto a mayo de 2008, fueron Madrid, con un -12,2%, Aragón, con un -10,3%, y Cataluña, con un -9,1 por ciento.

Por su parte, y como añadiduría al análisis del sector hotelero, la evolución del **Índice de Ingresos Hoteleros** durante el mes de referencia ha evidenciado una minoración de la rentabilidad para el sector en Canarias en términos mensuales, al verse disminuido el índice en torno a un 4,1%, en relación con el mes de abril de 2009, mientras que, por el contrario, en términos interanuales, los datos reflejan un descenso menos acusado, del 0,9 por ciento.

III.2. Matriculaciones de vehículos

El número de matriculaciones registradas en Canarias durante el pasado mes de mayo de 2009 alcanzó las 2.860 unidades, lo que representa un descenso interanual del 44,08 por ciento.

Respecto al mes precedente, la minoración de vehículos matriculados se estableció en el 8,92%, siendo más intensa en Las Palmas (-9,80%), que en Santa Cruz de Tenerife (-7,61%).

Atendiendo a su tipología, las ventas de «turismos» en Canarias, que representa el 68,8% del total de matriculaciones efectuadas durante el pasado mes de mayo, disminuyeron un 6,99 por ciento, en comparación con el mes precedente.

Tabla III.2.1. MATRICULACIONES DE VEHÍCULOS EN CANARIAS

	MAY 09	2009	Var. Mensual	Var. Interanual	Var. Acumulada
TURISMOS	1.969	9.911	-6,99	-40,44	-44,28
DERIVADOS	278	1.332	18,80	-29,80	-44,96
TODOTERRENO	134	1.732	4,69	-52,14	16,87
FURGON. Y CAMIONES	158	603	-55,74	-61,74	-72,47
GUAGUAS	7	95	-63,16	-66,67	-15,93
MOTOS	314	1.430	10,18	-55,01	-62,51
TOTAL	2.860	15.103	-8,92	-44,08	-45,69

Fuente: FREDICA
Elaboración propia

En términos interanuales, la disminución en la matriculación de vehículos registrada ha afectado con carácter general a todas las categorías de vehículos, en especial, a las estadísticas de «guaguas» y «furgonetas y camiones» que cerraron el mes registrando tasas interanuales negativas de más de un 60%, seguidos de la matriculación de «motos» que descendió un 55,01%, y «todoterrenos» que computó una pérdida del 52,14 por ciento.

Tabla III.2.2. MATRICULACIONES DE VEHÍCULOS EN LAS PALMAS

	MAY 09	2009	Var. Mensual	Var. Interanual	Var. Acumulada
TURISMOS	1.256	5.939	-2,71	-34,92	-38,68
DERIVADOS	119	598	8,18	-40,50	-44,63
TODOTERRENO	76	1.398	28,81	-54,49	59,23
FURGON. Y CAMIONES	94	58	-60,17	-64,12	-95,44
GUAGUAS	6	59	-40,00	-25,00	-7,81
MOTOS	143	745	-16,86	-61,56	-65,24
TOTAL	1.694	8.797	-9,80	-42,36	-41,83

Fuente: FREDICA
Elaboración propia

Tabla III.2.3. MATRICULACIONES DE VEHÍCULOS EN S/C TENERIFE

	MAY 09	2009	Var. Mensual	Var. Interanual	Var. Acumulada
TURISMOS	713	3.972	-13,68	-48,18	-50,98
DERIVADOS	159	734	28,23	-18,88	-45,22
TODOTERRENO	58	334	-15,94	-48,67	-44,70
FURGON. Y CAMIONES	64	545	-47,11	-57,62	-40,57
GUAGUAS	1	36	-88,89	-92,31	-26,53
MOTOS	171	685	51,33	-47,55	-59,01
TOTAL	1.166	6.306	-7,61	-46,39	-50,28

Fuente: FREDICA
Elaboración propia

En términos provinciales, en Las Palmas todas las categorías registraron, durante el pasado mes de mayo, disminuciones interanuales, destacando especialmente los «furgones y camiones» que cerraron el mes con una tasa de variación negativa del 64,12% y las «motos», con una caída del 61,56 por ciento.

En cambio, en Santa Cruz de Tenerife, los mayores descensos se produjeron en las ventas de «guaguas», con un descenso del 92,31%, y en los «furgones y camiones», que disminuyeron un 57,62 por ciento.

Por su parte, en términos acumulados de enero a mayo de 2009 en comparación con el mismo periodo de 2008, el número de matriculaciones de vehículos ascendió a 15.103 unidades que, igualmente, suponen un descenso, en esta ocasión, del 45,69 por ciento.

Analizando este registro en detalle, se comprueba que los mayores descensos se correspondieron con las categorías de «furgonetas y camiones», con una minoración del 72,47%, y «motos», con un variación negativa del 62,51 por ciento.

Sin embargo, en cifras absolutas, el mayor descenso se produjo en el número de «turismos», que se redujo en más de 7.500 unidades en relación con el período de enero a mayo de 2008.

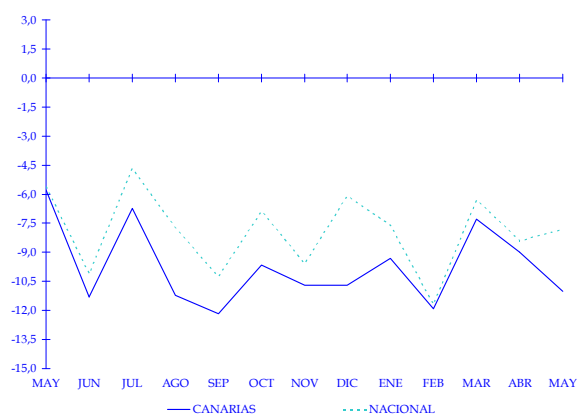
Por el contrario, la única categoría que registró un incremento positivo fue la de «todoterrenos», con un crecimiento acumulado del 16,87 por ciento.

En comparación con los cinco primeros meses del ejercicio 2009, ha resultado destacado el mayor descenso observado en la provincia de Santa Cruz de Tenerife, donde se apreció una minoración del 50,28%, frente a una disminución del 45,69 por ciento que se registró en el ámbito de Las Palmas.

III.3. Índice de comercio al por menor

En la Comunidad Autónoma de Canarias, durante el pasado mes de mayo de 2009, y en comparación con lo sucedido durante el mes precedente, las ventas en el sector del comercio al por menor han experimentado un descenso del 3,8% mensual.

Tasa de variación interanual del índice.



Esta caída contrastó con el resultado acontecido en el conjunto del territorio nacional, donde se registró un incremento de las ventas del comercio del 0,7 por ciento.

Tabla III.3.1 ÍNDICE POR GRUPO DE VENTA Y GRANDES SUPERFICIES

	may-09	Var. Mensual	Var. Interanual
NACIONAL			
Estaciones de servicio	104,6	3,8	1,0
Alimentación	94,8	-1,2	-6,5
Resto	87,3	1,6	-6,8
Equipo personal	93,4	5,8	-3,7
Equipamiento del hogar	69,0	-1,1	-22,5
Otros Bienes	93,6	-0,1	-3,1
ÍNDICE GENERAL	90,7	0,7	-7,8
IND. GENERAL SIN ESTACIONES DE SERVICIOS	90,3	0,4	-6,5
GRANDES SUPERFICIES			
Alimentación	85,8	-2,6	-11,5
Resto	85,6	3,0	-5,5
ÍNDICE GENERAL	85,3	1,0	-7,8

Fuente: INE
Elaboración propia.

Tabla III.3.2 ÍNDICE DE VENTAS AL POR MENOR EN LAS COMUNIDADES AUTÓNOMAS

	may-09	Var. Mensual	Var. Interanual
ANDALUCIA	88,8	-0,6	-6,2
ARAGON	93,8	0,2	-6,0
ASTURIAS	95,8	-1,9	-6,2
BALEARES	93,2	12,8	-11,9
CANARIAS	83,0	-3,8	-11,0
CANTABRIA	94,0	1,1	-6,9
CASTILLA Y LEON	93,8	-0,4	-2,2
CAST. LA MANCHA	95,7	1,3	-6,2
CATALUÑA	90,5	1,4	-7,9
COM. VALENCIANA	85,3	-0,3	-12,4
EXTREMADURA	97,1	-2,3	-5,7
GALICIA	93,1	-1,1	-1,9
MADRID	92,2	1,9	-8,7
MURCIA	89,9	0,2	-11,1
NAVARRA	99,4	3,7	-8,3
PAIS VASCO	94,8	3,8	-7,2
LA RIOJA	89,5	-2,2	-7,6
CEUTA	98,4	0,8	-3,4
MELILLA	96,1	0,0	-3,9

Fuente: INE
Elaboración propia.

Del mismo modo, y tomando como referencia las cifras de venta de hace un año, la actividad comercial minorista en Canarias ha experimentado una caída del 11,0%, evidenciando así, un resultado más desfavorable que el observado en el conjunto del país, donde el sector contabilizó una minoración del 7,8 por ciento.

Trasladando el análisis al conjunto de las comunidades, observamos que Canarias fue la cuarta región donde más disminuyeron las ventas en comparación con el mismo mes del periodo anterior, sólo superada por la Comunidad Valenciana, con una minoración del 12,4%, Islas Baleares, donde las ventas cayeron un 11,9%, y Murcia, con un registro negativo del 11,1 por ciento..

No obstante, al trasladar el análisis a la comparativa mensual se constata, por el contrario, que nuestro Archipiélago registró la caída más intensa en todo el territorio nacional, seguido de Extremadura, La Rioja y Asturias.

III.4. Índice de Producción Industrial

Nos hacemos eco en este apartado de nuestro informe, de los resultados que publica el Instituto Nacional de Estadística relativos al Índice de Producción Industrial, un indicador que mide la evolución mensual de la actividad productiva de las ramas industriales, excluida la construcción.

A tenor de los últimos datos publicados, durante el mes de mayo de 2009, y en comparación con lo sucedido durante idéntico periodo del ejercicio precedente, la producción industrial experimentó en Canarias una disminución del 11,2 por ciento.

Con este registro, la producción industrial en el Archipiélago descendió en menor medida de lo que lo hizo en el conjunto del territorio nacional, donde se apreció una caída del 22,3 por ciento.

Esta diferencia se recorta levemente si consideramos la variación del índice en términos de media en lo que va de año, en la que se advierte un decrecimiento de la producción en Canarias del 13,5%, frente a un descenso del 22,8% a escala nacional.

En términos interanuales, y atendiendo al destino de la producción en las Islas, el valor del índice durante el quinto mes del ejercicio 2009 advierte un retraimiento destacado de aquella destinada a los bienes intermedios, al descender en un 35,9% el valor del índice del año anterior; seguido de los bienes de equipo, con una disminución del 31,5% en comparación con el mismo mes del ejercicio precedente.

Tabla III.4.1 PRODUCCIÓN INDUSTRIAL EN CANARIAS Mayo 2009

	ÍNDICE*	Var. Interanual
POR DESTINO DE LOS BIENES		
Bienes de consumo	85,9	-5,6
Bienes de consumo duradero	59,4	-27,5
Bienes de consumo no duradero	87,7	-4,4
Bienes de equipo	50,5	-31,5
Bienes intermedios	49,9	-35,9
Energía	114,7	-1,6
INDICE GENERAL	84,9	-11,2

*BASE 2005. CNAE-09

Fuente: INE

Elaboración propia.

Tabla III.4.2 INDICE DE PRODUCCIÓN INDUSTRIAL Mayo 2009

	Var. Interanual	Var. Anual *
ANDALUCÍA	-13,8	-17,1
ARAGÓN	-22,2	-24,2
ASTURIAS	-26,5	-17,2
BALEARES	-22,3	-23,2
CANARIAS	-11,2	-13,5
CANTABRIA	-22,6	-20,3
CASTILLA Y LEÓN	-19,4	-18,8
CASTILLA-LA MANCHA	-10,8	-16,2
CATALUÑA	-22,6	-23,7
COM. VALENCIANA	-22,0	-24,7
EXTREMADURA	-18,1	-12,5
GALICIA	-21,9	-20,9
MADRID	-17,8	-17,8
MURCIA	-18,0	-22,1
NAVARRA	-32,1	-29,9
PAÍS VASCO	-27,7	-27,4
LA RIOJA	-12,3	-18,9
TOTAL NACIONAL	-22,3	-22,8

*Var. en términos de media en lo que va de año

Fuente: INE

Del mismo modo, la producción de bienes de consumo duradero experimentó una caída del 27,5% en relación con el dato del mes de mayo de 2008, en mayor medida que la acontecida en los bienes de consumo no duradero, cuya producción disminuyó un 4,4%, lo que, en conjunto, contribuyó a una minoración ponderada del total de la producción de bienes de consumo de un 5,6% interanual.

Por su parte, en lo referente a la producción de energía, se constató una disminución de un 1,6% en relación con el dato de mayo de 2008.

Trasladando el análisis al conjunto de las comunidades, y ahondando en el registro interanual, destacaron las regiones de Navarra, País Vasco y Asturias al registrar los descensos de mayor intensidad, con tasas de variación negativas, del 32,1%, 27,7%, y del 26,5%, respectivamente.

Por el contrario, Canarias ha resultado la segunda comunidad donde se apreció una menor caída de la producción industrial, tras Castilla-La Mancha donde el índice disminuyó un 10,8 por ciento.

III.5. Tráfico portuario

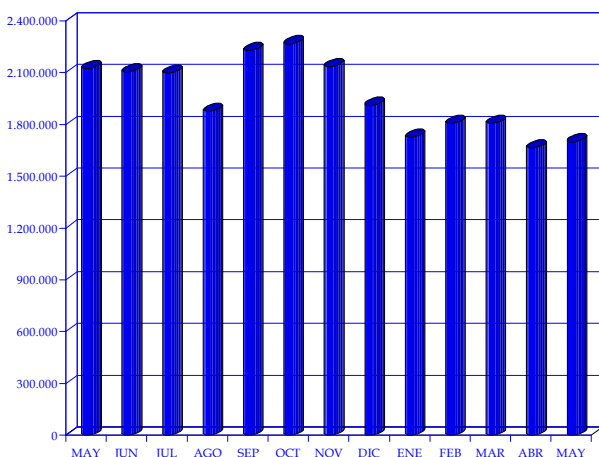
Según los datos facilitados por la Autoridad Portuaria de Las Palmas y en relación con los cinco primeros meses de 2009, el tráfico total transitado por el conjunto de puertos de competencia estatal adscritos a la provincia de Las Palmas habría disminuido en un 19,91%, respecto de idéntico periodo del ejercicio precedente.

Esta minoración global fue resultado de la caída generalizada que experimentó el total de puertos adscritos a la Autoridad Portuaria, destacando, especialmente, la caída de la actividad que registró Puerto del Rosario, donde se registró una tasa de variación negativa del 36,64%, así como en el Puerto de Arrecife, en el que la actividad portuaria se redujo en un 20,19 por ciento.

Por lo que respecta al Puerto de Las Palmas, que representa más del 90% del volumen de tráfico total de la provincia, se constató un descenso del 18,97%, durante los cinco primeros meses del ejercicio presente.

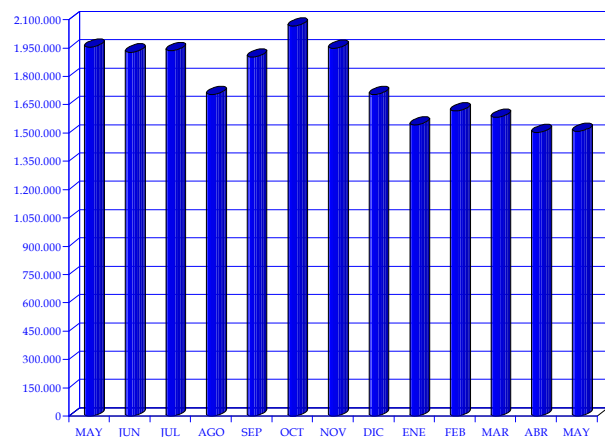
Si centramos nuestra atención en la evolución de la actividad portuaria en términos interanuales, observamos una disminución para el conjunto de los puertos de competencia estatal de la provincia de Las Palmas del 20,38%, con relación a mayo de 2008, que se corresponde con minoraciones del 30,58% en Puerto del Rosario, del 20,38% en el Puerto de Las Palmas, y del 12,99% en el Puerto de Arrecife.

Evolución del tráfico total. Mayo 2008-2009



Ahondando en los componentes del tráfico total que han derivado en las variaciones anteriores, cabría comenzar haciendo mención al movimiento de las mercancías, variable que registró, en el conjunto de puertos de referencia, un descenso interanual del 23,23%, con caídas similares tanto en lo concerniente a los movimientos de carga (-24,04%), como en los de descarga (-22,79%).

Tráfico de mercancías. Mayo 2008-2009



En estrecha relación con el tráfico de mercancías, se observó una reducción en el número de contenedores TEU's (unidad de medida referida a contenedores de 20 pies equivalentes), del 33,12% interanual en el conjunto de la provincia, que se correspondió con una mayor minoración en Puerto del Rosario (-41,30%), más intensa que las advertidas en el Puerto de Las Palmas (-23,57%), y en Arrecife (-12,94%).

Por el contrario, la actividad de avituallamiento saldó el mes de mayo con un repunte interanual del 12,87%, mientras que la actividad pesquera registró un repunte del 9,14 por ciento.

Por lo que respecta a otros indicadores de actividad portuaria, resalta el tráfico de pasajeros, que, durante el mes de mayo de 2009, experimentó una minoración del 27,49%, en relación con el mismo mes del ejercicio precedente.

Sin embargo, el número de buques que operan en el conjunto de puertos de la Autoridad Portuaria, experimentó un incremento positivo del 7,80% interanual, con mayor presencia tanto de embarcaciones mercantes (7,57%), como de buques pesqueros (21,11%).

Tabla III.5.1. ESTADÍSTICA INTERANUAL DE TRÁFICO PORTUARIO EN LA PROVINCIA DE LAS PALMAS.

	PTO. DE LAS PALMAS*			PTO. ARRECIFE			PTO. DEL ROSARIO			TODOS LOS PUERTOS		
	MAY.09	MAY.08	VAR. 08-09	MAY.09	MAY.08	VAR. 08-09	MAY.09	MAY.08	VAR. 08-09	MAY.09	MAY.08	VAR. 08-09
TRÁFICO DE PASAJE												
PASAJEROS	46.182	55.348	-16,56	11.535	23.277	-50,44	491	1.651	-70,26	58.208	80.276	-27,49
AUTOMOVILES	12.479	12.876	-3,08	1.075	1.480	-27,36	87	250	-65,20	13.641	14.606	-6,61
BUQUES												
MERCANTES NUMERO	654	601	8,82	95	85	11,76	40	57	-29,82	789	743	6,19
MERCANTES G.T.(miles)	10.587	8.944	18,37	1.307	1.868	-30,02	391	609	-35,78	12.285	11.421	7,57
PESQUEROS NUMERO	93	66	40,91	16	24	-33,33	0	0	-	109	90	21,11
PESQUEROS G.T. (miles)	78	49	59,19	2	4	-	0	0	-	80	53	50,60
TOTAL NUMERO	747	667	11,99	111	109	1,83	40	57	-29,82	898	833	7,80
TOTAL G.T. (miles)	10.665	8.993	18,59	1.309	1.872	-30,07	391	609	-35,78	12.365	11.474	7,77
MERCANCIAS												
CARGADAS	514.086	673.572	-23,68	12.782	18.112	-29,43	6.927	11.010	-37,08	533.795	702.694	-24,04
DESCARGADAS	823.817	1.077.100	-23,52	88.551	98.280	-9,90	51.957	73.629	-29,43	964.325	1.249.009	-22,79
TRANSBORDADAS	10.602	13.634	-22,24	0	0	-	0	0	-	10.602	13.634	-22,24
EN TRANSITO	688.087	935.898	-26,48	0	0	-	167	13	-	688.254	935.911	-26,46
TOTAL	1.348.505	1.764.306	-23,57	101.333	116.392	-12,94	58.884	84.639	-30,43	1.508.722	1.965.337	-23,23
CONTENEDORES												
T.E.U.S.	75.373	112.610	-33,07	2.773	3.892	-28,75	1.647	2.806	-41,30	79.793	119.308	-33,12
AVITUALLAMIENTO												
	188.317	166.173	13,33	1.436	1.755	-18,18	0	188	-100,00	189.753	168.116	12,87
PESCA												
TOTAL	54.475	49.795	9,40	585	577	1,39	45	119	-62,18	55.105	50.491	9,14
FRESCA	302	137	120,44	109	96	-	0	0	-	411	233	76,39
CONGELADA	54.173	49.658	9,09	476	481	-1,04	45	119	-62,18	54.694	50.258	8,83
TRAFFICO TOTAL	1.537.124	1.930.616	-20,38	102.878	118.243	-12,99	58.884	84.827	-30,58	1.698.886	2.133.686	-20,38

* Incluye los datos de Puerto de Salmetas.

Fuente: Autoridad Portuaria de Las Palmas.

Elaboración propia

Tabla III.5.2. ESTADÍSTICA ACUMULADA DE TRÁFICO PORTUARIO EN LA PROVINCIA DE LAS PALMAS.

	PTO. DE LAS PALMAS*			PTO. ARRECIFE			PTO. DEL ROSARIO			TODOS LOS PUERTOS		
	2009	2008	VAR. 08-09	2009	2008	VAR. 08-09	2009	2008	VAR. 08-09	2009	2008	VAR. 08-09
TRÁFICO DE PASAJE												
PASAJEROS	349,093	283,568	23,11	156,190	146,912	6,32	36,507	48,322	-24,45	541,790	478,802	13,16
AUTOMOVILES	61.788	66.099	-6,52	5.419	6.492	-16,53	456	3.606	-87,35	67.663	76.197	-11,20
BUQUES												
MERCANTES NUMERO	3.308	3.302	0,18	460	503	-8,55	230	403	-42,93	3.998	4.208	-4,99
MERCANTES G.T.(miles)	57.511	51.964	10,67	9.709	9.931	-2,23	3.222	4.312	-25,27	70.442	66.207	6,40
PESQUEROS NUMERO	316	384	-17,71	50	65	-23,08	0	0	-	366	449	-18,49
PESQUEROS G.T. (miles)	319	381	-16,23	8	9	-4,53	0	0	-	328	390	-15,97
TOTAL NUMERO	3.624	3.686	-1,68	510	568	-10,21	230	403	-42,93	4.364	4.657	-6,29
TOTAL G.T. (miles)	57.830	52.345	10,48	9.718	9.940	-2,23	3.222	4.312	-25,27	70.770	66.597	6,27
MERCANCÍAS												
CARGADAS	2.577,450	3.311,727	-22,17	69,739	88,750	-21,42	40,320	60,521	-33,38	2.687,509	3.460,998	-22,35
DESCARGADAS	4.296,194	5.410,495	-20,60	418,892	529,160	-20,84	293,553	465,343	-36,92	5.008,639	6.404,998	-21,80
TRANSBORDADAS	26,283	29,258	-10,17	0	0	-	0	0	-	26,283	29,258	-10,17
EN TRANSITO	3.235,064	4.499,441	-28,10	200	8	2.400,00	1.767	160	-	3.237,031	4.499,609	-28,06
TOTAL	6.899,927	8.751,480	-21,16	488,631	617,910	-20,92	333,873	525,864	-36,51	7.722,431	9.895,254	-21,96
CONTENEDORES												
T.E.U.S.	408,946	549,926	-25,64	14,993	20,393	-26,48	9,826	14,323	-31,40	433,765	584,642	-25,81
AVITUALLAMIENTO												
	929,659	911,898	1,95	14,782	12,900	14,59	472	1,864	-7,468	944,913	926,662	1,97
PESCA												
TOTAL	197,460	213,859	-7,67	1,893	2,149	-11,91	218	485	-55,05	199,571	216,493	-7,82
FRESCA	939	754	24,54	115	98	17,35	0	0	-	1.054	852	23,71
CONGELADA	196,521	213,105	-7,78	1,778	2,051	-13,31	218	485	-55,05	198,517	215,641	-7,94
TRAFICO TOTAL	7.830,525	9.664,132	-18,97	503,528	630,908	-20,19	334,345	527,728	-36,64	8.668,398	10.822,768	-19,91

*Incluye los datos del puerto de Salinetas.

Fuente: Autoridad Portuaria de Las Palmas.

Elaboración propia

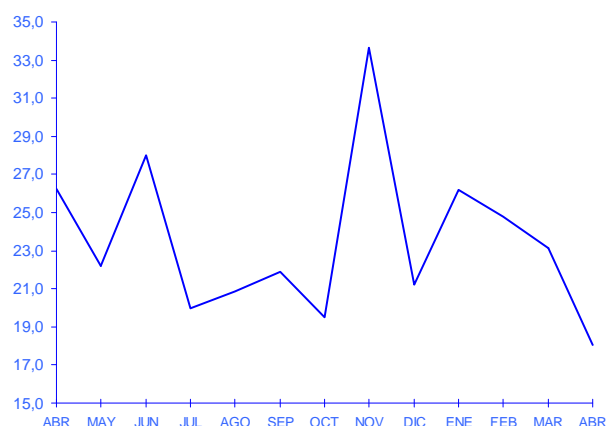
III.6. Comercio Exterior de Canarias

Los últimos datos disponibles relativos a las cifras de comercio exterior de Canarias que ha hecho público el Instituto Canario de Estadística, estima el valor de las exportaciones de nuestro Archipiélago durante los cuatro primeros meses del año en más de 845,8 millones de euros, lo que implica un descenso relativo del 31,96% en relación con el mismo periodo del ejercicio 2008.

Las exportaciones canarias, en valores monetarios, se concentran, principalmente, en partidas relativas a productos minerales, productos del reino vegetal y material de transporte, tal y como recogen los epígrafes oficiales de la Dirección General de Aduanas, que a su vez se destinan, básicamente al mercado nacional, a donde se ha dirigido el 41,75% del total de la producción destinada al exterior.

En términos relativos, todos nuestros mercados de destino, a excepción del mercado dirigido al resto del mundo, han saldado el balance comercial de los cuatro primeros meses con una variación negativa, de entre las que cabe destacar el descenso experimentado por las ventas al resto de la Unión Europea, que hasta el mes de abril acumularon una minoración relativa del 29,12%, seguida de las ventas al resto de España que experimentaron una disminución del 25,48% acumulada.

Tasa de cobertura. Abril 2008-2009.



Por lo que respecta al volumen de los aprovisionamientos, el valor total registrado por la Dirección General de Aduanas ascendió a más de 3.689,1 millones de euros hasta el pasado mes de abril, lo que implicó una caída acumulada del 32,13% en comparación con el mismo periodo de hace un año.

En términos interanuales, el monto total de las importaciones canarias experimentó una minoración del 32,50% durante el pasado mes de abril, como consecuencia del descenso acontecido en las compras provenientes del resto de España y del resto de la Unión Europea, que cerraron el mes con variaciones negativas del 31,29% y del 21,80%, respectivamente.

III.6.1 COMERCIO EXTERIOR DE CANARIAS.

	Toneladas				Valor (miles de €)			
	abr-09	2009	Var. Interanual	Var. Acumulada	abr-09	2009	Var. Interanual	Var. Acumulada
ORIGEN								
IMPORTACIONES CANARIAS								
Resto de España	471.624,00	1.578.961,50	-39,48	-29,06	680.805,56	2.662.144,12	-31,29	-26,26
Resto de UE	113.729,91	601.443,42	32,99	27,44	128.188,84	482.281,86	-21,80	-27,67
Resto del Mundo	349.986,01	1.556.890,41	24,81	36,93	131.845,59	544.732,99	45,04	52,99
TOTAL	935.339,92	3.737.295,33	-24,36	-27,66	940.839,99	3.689.158,97	-32,50	-32,13
DESTINO								
EXPORTACIONES CANARIAS								
Resto de España	140.944,98	534.552,98	-41,16	-28,66	89.243,07	352.945,99	-32,31	-25,48
Resto de UE	86.986,73	398.131,02	-33,00	-14,25	60.226,84	291.902,16	-58,50	-29,12
Resto del Mundo	125.646,36	448.723,00	65,53	36,96	83.543,85	201.006,60	73,25	43,81
TOTAL	353.578,07	1.381.407,00	-48,63	-28,26	233.013,76	845.854,75	-53,58	-31,96

Fuente: Dirección General de Aduanas / BTAC.

Elaboración: Confederación Canaria de Empresarios

III.7. Licitación oficial en Canarias

En este apartado del Informe procedemos a evaluar la actividad del sector de la construcción a través del indicador de volumen de licitación pública oficial.

Los datos de licitación oficial deben considerarse como un indicador de futuro con el que podemos intuir la evolución futura del sector a partir de los planes de inversión de las distintas Administraciones Públicas.

Es necesario matizar que los datos que presentamos en este apartado se corresponden con el valor de las obras públicas licitadas según fecha de publicación en los boletines oficiales, y éstas pueden tener un periodo de ejecución indeterminado y, por tanto, de desembolso presupuestario plurianual, por lo que no necesariamente las actuaciones sacadas a concurso han de coincidir con su puesta en marcha inmediata.

Sentada esta premisa, y atendiendo a la información facilitada por SEOPAN, el volumen total de licitación pública en Canarias durante el pasado mes de mayo, aún provisional, se cifró en 82,8 millones de euros, lo que se traduce en un aumento interanual del 322,54%, en comparación con el dato de hace un año.

Pese a este aumento, el total acumulado de la obra licitada durante los cinco primeros meses del año continúa mostrando un descenso del 8,46% en el conjunto de la comunidad autónoma, como consecuencia del retroceso

que ha experimentado la licitación por parte de la Administración Central y Autonómica.

En un desglose de la información atendiendo a la entidad licitante, se observa que el volumen de obra pública licitada por la Administración Central experimenta un descenso acumulado en Canarias en lo que va de ejercicio, del 77,79%, especialmente intenso en la provincia de Las Palmas, donde se advierte una caída del valor de licitación de un 86,06 por ciento.

Asimismo, la obra pública licitada por la Administración Autonómica durante el mismo periodo habría descendido a razón de un 32,35% como consecuencia de la caída registrada en el ámbito de Santa Cruz de Tenerife, donde se apreció un descenso del 55,53 por ciento.

Por su parte, el valor de la licitación oficial por parte de la Administración Local, durante los cinco primeros meses del ejercicio 2009, ha observado un incremento acumulado del 189,72%, influida por la licitación de numerosos proyectos públicos financiados con cargo al Fondo Estatal de Inversión Local.

No obstante, en términos interanuales, comparando el dato del pasado mayo con el mismo mes del año 2008, observamos que tanto la Administración Local como la Autonómica han cerrado el mes con un volumen de licitación de obra pública superior al computado durante el ejercicio anterior, al contrario de lo acontecido en la Administración Central, donde el volumen de obra licitada ha experimentado una disminución del 78,74 por ciento.

Tabla III.7.1 LICITACIÓN OFICIAL EN CANARIAS

		MAY.08	MAY.09	Var. Interanual	Var. Acumulada
ADMON. CENTRAL	LAS PALMAS	14.206	3.343	-76,47	-86,06
	SC TENERIFE	3.295	377	-88,56	-34,33
	CANARIAS	17.501	3.720	-78,74	-77,79
ADMON. LOCAL	LAS PALMAS	1.005	13.321	1.225,47	492,41
	SC TENERIFE	888	6.362	616,44	73,77
	CANARIAS	1.893	19.683	939,78	189,72
ADMON. AUTONÓMICA	LAS PALMAS	0	47.874	-	-7,11
	SC TENERIFE	205	11.536	5.527,32	-55,53
	CANARIAS	205	59.410	28.880,49	-32,35
TOTAL	LAS PALMAS	15.211	64.538	324,29	-16,90
	SC TENERIFE	4.388	18.275	316,48	6,59
	CANARIAS	19.599	82.813	322,54	-8,46

Unidad: Miles de euros

Fuente: SEOPAN

Elaboración: Confederación Canaria de Empresarios

IV. Estadística de sociedades mercantiles

El número de sociedades mercantiles constituidas durante el pasado mes de mayo en el Archipiélago ascendió a un total de 258 empresas, lo que supone, en comparación a lo sucedido durante el mismo periodo del ejercicio precedente, un descenso del 14,85%, equivalente a 45 sociedades empresariales menos.

En sintonía con lo anterior, y tal y como observamos en la tabla IV.1, el dato calculado para el conjunto del Estado presenta una variación, también de signo negativo, registrándose un total de 6.765 nuevas sociedades creadas, lo que implica una caída del 27,34 por ciento, equivalente a 2.546 sociedades menos de las creadas durante el mes de mayo de 2008.

El resultado regional responde, principalmente, a la variación negativa observada en la provincia de Santa Cruz de Tenerife, donde se registró un descenso del 21,71 por ciento interanual, advirtiéndose, así, una caída más intensa que la observada en la provincia de Las Palmas, donde los registros oficiales advierten de una disminución del 7,95 % interanual.

Tabla IV.1. SOCIEDADES MERCANTILES CREADAS Y CAPITAL SUSCRITO*. Mayo

	Sociedades creadas		Var.	Capital Suscrito		Var.
	2008	2009	08/09	2008	2009	08/09
LAS PALMAS	151	139	-7,95	1.753	3.388	93,27
S/C TENERIFE	152	119	-21,71	2.141	1.721	-19,62
CANARIAS	303	258	-14,85	3.894	5.109	31,20
NACIONAL	9.311	6.765	-27,34	986.782	256.857	-73,97

Fuente: INE
Elaboración propia
(*) Miles de euros

Con todo, la cifra final de establecimientos nuevos constituidos en ambas provincias ha oscilado, durante el pasado mes de mayo, entre los 119 censados en los registros oficiales de Santa Cruz de Tenerife y los 139 de Las Palmas.

Analizando el volumen de capital suscrito por las nuevas sociedades creadas durante el mes de referencia, observamos que mientras en las islas orientales se aprecia un incremento del 93,27% interanual, en lo que se refiere a las nuevas sociedades constituidas en Santa Cruz de Tenerife, el capital suscrito ha disminuido a razón de un

Tabla IV.2 SOCIEDADES CREADAS Y CAPITAL SUSCRITO POR CCAA. Mayo 2009

	Sociedades creadas	Var. Interanual	Capital suscrito*	Var. Interanual
ANDALUCIA	1.031	-32,48	36.311	-17,83
ARAGON	203	3,05	6.315	-56,12
ASTURIAS	91	-36,81	1.257	-78,19
BALEARES	192	-38,46	2.556	-56,61
CANARIAS	258	-14,85	5.109	31,20
CANTABRIA	59	-22,37	592	-61,41
CASTILLA Y LEON	273	-17,77	3.995	-47,91
CASTILLA LA MANCHA	209	-45,29	3.723	-47,05
CATALUÑA	1.288	-24,46	48.119	-51,99
COM. VALENCIANA	735	-34,49	17.758	-95,72
EXTREMADURA	110	-43,01	1.047	-48,93
GALICIA	296	-39,59	16.951	-92,55
MADRID	1.398	-13,60	90.300	-11,67
MURCIA	233	-17,96	6.161	-11,63
NAVARRA	76	-58,47	2.260	-64,80
PAIS VASCO	276	-27,56	12.188	-58,92
LA RIOJA	26	-46,94	586	-90,82
CEUTA	9	-	1.624	-
MELILLA	2	-	6	-
NACIONAL	6.765	-27,34	256.858	-73,97

*miles de euros
Fuente: INE
Elaboración propia

19,62 por ciento, en comparación con los datos de hace un año.

Tales variaciones han derivado en un incremento del capital total suscrito en el conjunto del Archipiélago del 31,20% interanual, ascendiendo finalmente el total contratado a 5,1 millones de euros, un comportamiento que, a diferencia de lo ocurría en el caso anterior, resulta contrario al observado en el conjunto del territorio nacional, donde se registró un descenso global del 73,97%, alcanzando un volumen total de capital de 256,8 millones de euros durante el pasado mes de mayo de 2009.

Ampliando el análisis al conjunto de regiones que conforman nuestro país, observamos que todas las comunidades, a excepción de Aragón, donde se registró un incremento del 3,05%, el número de sociedades creadas durante el pasado mes de mayo ha resultado inferior al registrado durante idéntico periodo del ejercicio precedente.

En este sentido, las disminuciones más acentuadas se han localizado en las regiones de Navarra, donde se registró un descenso del 58,47%, seguida de La Rioja, Castilla-La Mancha y Extremadura, donde la estadística oficial advierte de un descenso en la creación de sociedades mercantiles superior al 40 por ciento.

V. Conclusiones

En este último apartado, analizamos los principales resultados desglosados a lo largo de nuestro Informe, realizando además una descripción general del marco económico global en el que se inscribe la economía canaria y española.

Durante el mes de junio de 2009, la actualidad ha venido caracterizada por la revisión menos pesimista de las previsiones de crecimiento de la economía global, realizadas por algunos de los principales organismos internacionales, como, por ejemplo, la OCDE y el Banco Mundial.

Estas instituciones se muestran coincidentes al considerar que los efectos más perniciosos de la crisis parecen haber alcanzado ya su punto de mayor intensidad, y esperan, a partir de ahora, una desaceleración en las tasas de decrecimiento de los indicadores de actividad económica, si bien, apuntan que la fecha de la recuperación permanece incierta en el tiempo.

En este sentido se manifiestan las previsiones realizadas por la OCDE, que estiman un descenso del PIB para el conjunto del área del 4,1% durante 2009, y un crecimiento del 0,7% durante 2010, frente a las anteriores proyecciones del -4,3%, y del -0,1%, respectivamente. En la misma dirección apuntan las previsiones realizadas por el Banco Mundial, que estiman que el PIB mundial decrecerá un 1,7% durante 2009, para inflexionar al alza durante 2010, con un crecimiento del 2,8%, en lo que también supone una revisión al alza de las perspectivas de crecimiento anteriores.

En este escenario, Estados Unidos se presenta como uno de los posibles pioneros en el camino de la recuperación de la actividad económica, condición que se muestra palpable, especialmente, en la evolución seguida por algunos indicadores como, por ejemplo, los relativos al sector manufacturero, o en otros referentes al consumo, como la renta personal disponible, cuyos últimos datos disponibles evidenciaron un repunte mensual, si bien, hay que indicar que su mercado de trabajo continúa en situación precaria, tras destruir 467.000 empleos durante el mes de junio, y situarse su tasa de paro en el 9,5 por ciento.

A este respecto, merece destacarse la política monetaria seguida por la Reserva Federal, que, en su última reunión, decidió mantener el rango de los tipos de interés oficiales entre el 0% y el 0,25%, contribuyendo a la recuperación del dinamismo, a la vez que reconoció una cierta

moderación en la contracción económica, advirtiendo mejoras en los mercados financieros, y señales de estabilización en el consumo interno.

Por su parte, en la Eurozona, el ritmo de atemperación de los efectos de la crisis no resalta de una forma tan evidente como en otras regiones, al encontrarse mermada por diversos factores específicos de cada país, y, en general, por un alta tasa de desempleo (9,5%, durante mayo) y por la debilidad del consumo interno.

Para el ámbito de este territorio, la política monetaria determinada por el Banco Central Europeo mantuvo los tipos de interés oficiales en el 1%, señalando este organismo, además, una estabilización del riesgo de las perspectivas de crecimiento de la Zona del Euro, si bien, existe preocupación por la posible persistencia de la inestabilidad en el mercado financiero, o por un nuevo repunte del precio del petróleo u otras materias primas.

Trasladando el contexto internacional a la concreta realidad de la situación en España, se parece advertir que, durante el segundo trimestre de 2009, ha persistido una tendencia contractiva de la economía, si bien, a un ritmo menos intenso que el advertido en meses anteriores.

Este hecho se pone de manifiesto en la moderación observada en algunos indicadores durante el mes de junio, especialmente de consumo, como, por ejemplo, en los índices de confianza de los hogares y del comercio minorista, así como en otros de carácter cuantitativo, como el relativo a la matriculación de vehículos (favorecido por la puesta en marcha del plan de incentivos directos del Plan E), o el índice de comercio al por menor, que refleja una estabilización en su tasa de descenso interanual.

Sin embargo, en nuestro país, la principal preocupación continúa siendo el deterioro persistente en el mercado laboral, a pesar de que, durante el pasado mes de junio, el número de desempleados registrados en el Servicio Público de Empleo Estatal se redujese, por segundo mes consecutivo (-1,53%), cifrándose un total de 3.564.889 parados, minoración que obedece, principalmente, a la contribución de los flujos de inversiones coyunturales generados por el Plan Español para el Estímulo de la Economía y el Empleo, con repercusiones positivas, sobre todo, en el sector de la construcción, donde el desempleo se minoró un 2,12 por ciento.

De la misma manera que en el ámbito nacional, la situación del mercado laboral en Canarias continúa mostrando niveles preocupantes, que se manifiestan en elevadas cifras de desempleo.

No obstante, el número de demandantes de empleo en el ámbito de Canarias durante el mes de junio, se situó en una cifra de 248.325 efectivos, lo que significó, en términos relativos, una disminución mensual del 0,54%, la primera que se produce desde julio de 2007, si bien, conviene aclarar que, al igual que para el caso español, esta reducción obedece a factores coyunturales derivados de la aplicación de los proyectos incluidos en el «Plan E», con repercusiones positivas sobre la creación de empleo, especialmente en el sector de la construcción, y, también, en servicios e industrias anexas a esta rama de actividad.

El desempleo en las Islas adscrito a la construcción se redujo en un 2,12%, (-1.094 individuos), mientras que en la industria disminuyó un 0,83%, y en la agricultura, un 6,24 por ciento.

Por su parte, el paro en el sector servicios, de mayor peso en la economía de las Islas, disminuyó ligeramente en un 0,09%, en mucha menor intensidad que lo sucedido en el ámbito nacional, donde el descenso fue superior al 2 por ciento. Estos datos traslucen la difícil evolución que viene atravesando la actividad terciaria en el Archipiélago, íntimamente ligada al desempeño del turismo, que viene acusando, además de los efectos ocasionados por la coyuntura económica, síntomas de debilidad y contracción derivados de factores estructurales.

El número de turistas extranjeros que arribaron a Canarias durante el pasado mes de mayo fue un 17,66% inferior al contabilizado durante el mismo período del ejercicio anterior. De la misma manera, la cifra total de viajeros que se alojaron en algún complejo alojativo en las Islas, fue un 22,40% inferior a la anotada durante mayo de 2008, con las repercusiones negativas que esta minoración de visitantes implica sobre el empleo y la entrada de divisas en nuestro Archipiélago.

Además, la minoración de los turistas recibidos se ha visto acompañada por el descenso observado en el grado de ocupación, con caídas mensuales e interanuales, tanto en el sector hotelero como extrahotelero, que, durante el mes de mayo, cifraron su nivel de ocupación por plazas, en un 51,41% en el caso de los hoteles, y en un 28,65% en lo concerniente al complejo extrahotelero.

Por otro lado, una de las principales preocupaciones macroeconómicas continúa siendo la evolución del índice general de precios, que, durante junio de 2009, repuntó un 0,2% mensual en el Archipiélago (0,4% nacional), aunque, en términos interanuales, el registro se sitúa actualmente en un valor negativo del -1,7% (-1,0% nacional), en lo que es su mínimo histórico.

No obstante, es previsible que de cara a los últimos meses del ejercicio presente, la inflación interanual comience a moderar su tasa de decrecimiento, e incluso termine el ejercicio en valores positivos, una vez que desaparezcan el efecto de las presiones inflacionistas sobre el nivel general de precios durante el año 2008, derivados de fuertes repuntes en los componentes más volátiles de la cesta de consumo, especialmente, ocasionados por el alza del petróleo.

En este sentido, el precio del crudo terminó el mes de junio cotizando a una media de 68,52 dólares el barril, valor que se encuentra muy alejado de la cotización media superior a los 130 dólares que ostentó durante el mismo mes del ejercicio precedente.

Volviendo a los indicadores de actividad en las Islas, y en lo que respecta al consumo, conviene resaltar la evolución del índice de comercio al por menor, que, durante el pasado mes de mayo, empeoró su comportamiento respecto al mes anterior, al registrar descensos del 3,8% mensual, y del 11,0% interanual, siendo sendas disminuciones más agudizadas que durante el mes anterior, si bien, se espera percibir atisbos de atemperación coincidentes con el periodo de rebajas.

Por su parte, la matriculación de vehículos en las Islas evidenció un descenso acumulado durante los primeros cinco meses del año 2009, del 45,69%, moderando ligeramente su decrecimiento respecto al registro del mes anterior (-46,93%). Es necesario, por tanto, esperar a los datos de los meses venideros para comprobar el verdadero alcance sobre la matriculación de automóviles de las últimas medidas de impulso dirigidas a la renovación del parque de vehículos.

En vista de estos resultados, y a la luz del panorama general descrito, las perspectivas a corto y medio plazo parecen apuntar a que los indicadores de actividad económica podrían continuar moderando sus tasas de decrecimiento, si bien, las perspectivas sobre la recuperación económica deben seguir siendo cautelosas.

INDICADORES DE COYUNTURA DE LA ECONOMÍA INSULAR

Indicador		Gran Canaria	Lanzarote	Fuerteventura	Tenerife	La Palma	El Hierro	La Gomera
MERCADO LABORAL (1)								
Paro Registrado								
Agricultura	jun-09	2.156	67	62	1.275	139	15	29
Industria	jun-09	5.210	538	357	4.721	368	29	34
Construcción	jun-09	19.595	3.320	2.283	23.059	1.770	188	351
Servicios	jun-09	71.119	11.989	7.813	65.241	5.806	521	1.024
Sin empleo anterior	jun-09	10.990	988	179	6.066	936	26	61
TOTAL	jun-09	109.070	16.902	10.694	100.362	9.019	779	1.499
Variación mensual.								
Agricultura	jun-09	-1,19	4,69	1,64	-12,73	-14,72	-6,25	-35,56
Industria	jun-09	-1,21	-3,06	-2,99	0,47	-4,42	0,00	-17,07
Construcción	jun-09	-2,26	-1,07	-5,15	-1,65	-5,45	1,08	1,74
Servicios	jun-09	-0,54	-2,37	-2,65	0,89	3,05	0,77	-1,06
Sin empleo anterior	jun-09	1,00	8,69	5,92	0,97	0,00	8,33	-14,08
TOTAL	jun-09	-0,74	-1,53	-3,06	0,08	0,32	0,91	-2,47
Contratos Registrados								
Agricultura	jun-09	254	17	20	680	16	3	3
Industria	jun-09	575	52	70	489	42	3	10
Construcción	jun-09	2.606	247	372	3.006	255	42	90
Servicios	jun-09	14.226	2.963	2.492	17.077	785	154	242
TOTAL	jun-09	17.661	3.279	2.954	21.252	1.098	202	345
Variación mensual.								
Agricultura	jun-09	-1,93	-26,09	5,26	143,73	-54,29	-57,14	-
Industria	jun-09	7,28	-31,58	9,38	-3,55	-49,40	0,00	100,00
Construcción	jun-09	15,67	-34,13	45,31	11,46	-5,56	44,83	45,16
Servicios	jun-09	17,11	44,89	30,88	21,27	29,54	31,62	-60,26
TOTAL	jun-09	16,22	30,17	31,70	20,99	10,46	29,49	-49,12
Entrada de turistas (2)								
Turistas extranjeros	may-09	1.068.988	581.164	494.241	1.309.869	50.854	-	2
Turistas alemanes	may-09	320.071	110.755	237.187	286.503	30.695	-	-
Turistas británicos	may-09	187.037	292.586	130.971	561.703	6.881	-	-
Turistas nacionales	may-09	812.440	298.219	219.541	934.084	151.916	35.418	6.893
Total de viajeros	may-09	1.881.428	879.383	713.782	2.243.953	202.770	35.418	6.895
Variación acumulada								
Turistas extranjeros	may-09	-10,11	-16,91	-16,54	-14,85	-11,08	-	-
Turistas alemanes	may-09	2,20	-12,73	-17,34	-17,66	-12,04	-	-
Turistas británicos	may-09	-26,67	-18,76	-15,91	-17,55	-13,50	-	-
Turistas nacionales	may-09	-12,92	-22,36	-22,51	-13,61	-9,95	-7,49	-12,02
Total de viajeros	may-09	-11,34	-18,84	-18,47	-14,34	-10,23	-7,49	-12,00
TRÁFICO PORTUARIO ACUMULADO (3)								
Total Pasajeros	may-09	349.093	156.190	36.507	1.123.892	123.159	26.425	417.477
Total Buques	may-09	3.624	510	230	4.322	515	176	1.568
Total Mercancías TM	may-09	6.899.927	488.631	333.873	5.593.644	319.486	42.094	96.436
TRAFICO TOTAL TM	may-09	7.830.525	503.528	334.345	5.996.545	330.770	42.113	97.565
Variación acumulada								
Total Pasajeros	may-09	23,11	6,32	-24,45	-17,62	-5,75	-22,59	-12,78
Total Buques	may-09	-1,68	-10,21	-42,93	-26,23	-2,09	-25,42	-20,81
Total Mercancías TM	may-09	-21,16	-20,92	-36,51	-20,37	-12,21	-8,42	-26,85
TRAFICO TOTAL TM	may-09	-18,97	-20,19	-36,64	-20,27	-12,31	-8,69	-26,87

Datos disponibles. (1) Observatorio Canario del Empleo y de la Formación Profesional (OBECAN). (2) Aeropuertos Españoles y Navegación Aérea. (3) Puertos de Las Palmas y Puertos de Tenerife.

INDICADORES DE COYUNTURA DE LA ECONOMÍA ESPAÑOLA

(Variación interanual en porcentaje, salvo indicación en contrario)

Indicador	2007	2008(1)	2008 II	2008 III	2008 IV	2009 I	Fecha
A. CONTABILIDAD NACIONAL (2)							
Demanda							
Gasto en consumo final	3,8	1,4	1,8	1,4	-0,1	-1,7	II. 09
Gasto en consumo final hogares	3,4	0,1	0,8	-0,2	-2,3	-4,1	II. 09
Gasto en consumo final AAPP	4,9	5,3	5,0	6,1	6,3	5,4	II. 09
Formación bruta de capital fijo	5,3	-3,0	-0,8	-4,1	-9,3	-13,1	II. 09
Bienes de equipo	10,0	-1,1	1,8	-1,3	-9,7	-18,6	II. 09
Construcción	3,8	-5,3	-3,1	-7,3	-10,9	-12,4	II. 09
Otros productos	3,9	1,9	3,2	2,5	-3,7	-7,4	II. 09
Demanda nacional (3)	4,4	0,1	1,2	-0,2	-3,0	-5,3	II. 09
Exportaciones	4,9	0,7	4,4	1,5	-7,9	-19,0	II. 09
Importaciones	6,2	-2,5	1,8	-2,0	-13,2	-22,3	II. 09
Demanda externa neta (3)	-0,7	1,1	0,6	1,1	2,3	2,3	II. 09
Oferta							
Agricultura y pesca	3,0	-0,6	-0,1	-0,5	-2,7	-0,7	II. 09
Energía	0,8	1,9	3,5	2,5	0,0	-5,7	II. 09
Industria	2,8	-2,7	-2,2	-2,9	-5,5	-11,0	II. 09
Construcción	3,5	-3,3	-2,0	-4,6	-8,0	-8,0	II. 09
Servicios	4,6	3,1	3,7	2,9	1,7	-0,6	II. 09
PIB a p.m.	3,7	1,2	1,8	0,9	-0,7	-3,0	II. 09
Puestos de trabajo	2,9	-0,6	0,3	-0,9	-3,2	-6,4	II. 09
Indicador	2008	2009(1)	2008 III	2008 IV	2009 I	2009 II(1)	Fecha
B. ACTIVIDAD GENERAL							
Afiliados R. General Seg. Social	-0,5	-6,3	-0,9	-3,4	-5,8	-6,7	Jun. 09
Consumo de Energía Eléctrica (5)	1,0	-6,9	0,7	-5,1	-7,8	-5,8	Jun. 09
Índice de Sentimiento Económico (1990-2008=100)	81,5	70,8	79,3	70,9	68,0	73,6	Jun. 09
C. INDUSTRIA							
Índice de producción industrial (IPI) (6)	-7,3	-21,6	-6,3	-16,6	-22,6	-19,9	May. 09
Afiliados R. General Seg. Social, Industria	-2,1	-10,4	-2,4	-5,6	-9,3	-11,5	Jun. 09
Confianza Industrial (7)							
Índice Confianza Industrial (ICI)	-17,9	-35,8	-18,7	-32,5	-36,6	-35,0	Jun. 09
Nivel cartera de pedidos	-24	-58	-28	-47	-56	-60	Jun. 09
Nivel existencias	21	29	20	30	29	28	Jun. 09
Utilización capacidad productiva (%)	79,2	71,7	79,0	76,4	73,5	69,8	III. 09
D. CONSTRUCCIÓN							
I. Sintético Construcción	-6,2	-9,2	-7,4	-9,1	-9,8	-8,5	III. 09
Consumo aparente de cemento	-23,5	-43,7	-25,2	-37,2	-44,7	-42,3	May. 09
Afiliados R. General Seg. Social. Construcción	-10,3	-25,3	-12,4	-19,5	-25,2	-25,4	Jun. 09
Visados. Superficie a construir. Vivienda	-52,1	-53,7	-53,8	-53,6	-51,8	-59,0	Abr. 09
Licitación oficial (precios corrientes)	3,0	-17,0	6,4	12,4	-5,1	-47,5	Abr. 09
Hipotecas. Número	-27,4	-29,5	-27,4	-30,9	-28,2	-33,3	Abr. 09
Capital prestado	-30,8	-37,4	-33,8	-32,1	-36,2	-41,3	Abr. 09
Precio m ² vivienda	0,7	-6,8	0,4	-3,2	-6,8	-	II. 09
E. SERVICIOS							
Indicador sintético servicios	1,9	0,5	1,6	0,8	0,4	0,6	III. 09
Afiliados R. General Seg. Social. Servicios	1,7	-2,6	1,6	-0,2	-2,1	-3,1	Jun. 09
Tráfico aéreo pasajeros	-3,1	-14,0	-4,9	-12,7	-18,2	-8,6	May. 09
Entrada de visitantes	-2,4	-11,8	-5,1	-9,0	-16,3	-7,2	May. 09
Pernoctaciones en hoteles	-1,1	-10,2	-0,7	-8,1	-16,0	-4,2	May. 09
I. Confianza Servicios	-16,7	-32,8	-21,4	-26,5	-33,0	-32,5	Jun. 09

INDICADORES DE COYUNTURA DE LA ECONOMÍA ESPAÑOLA
(Variación interanual en porcentaje, salvo indicación en contrario)

Indicador	2008	2009(1)	2008 III	2008 IV	2009 I	2009 II(1)	Fecha
F. CONSUMO PRIVADO							
I. Ventas com. al por menor real corregido	-6,3	-5,8	-7,1	-7,7	-6,3	-5,2	May. 09
IPI bienes consumo filtrado	-4,7	-12,0	-4,5	-10,3	-12,8	-11,0	May. 09
Importación bienes de consumo	-7,7	-11,4	-4,1	-17,2	-9,4	-17,1	Abr. 09
Matriculaciones de automóviles	-27,5	-38,7	-31,5	-45,0	-43,5	-33,8	Jun. 09
Índice confianza consumidor (7)	-33,7	-36,2	-38,2	-45,1	-44,4	-28,0	Jun. 09
G. INVERSIÓN EN EQUIPO							
IPI bienes equipo filtrado	-8,8	-28,1	-8,0	-20,8	-30,5	-24,5	May. 09
Importación bienes de equipo	-19,6	-33,0	-15,9	-28,8	-31,3	-37,6	Abr. 09
Matriculación de vehículos de carga	-43,6	-52,1	-50,1	-61,3	-52,4	-51,9	Jun. 09
H. SECTOR MONETARIO Y FINANCIERO							
M3 Euro-zona	9,7	6,0	9,1	8,2	6,0	-	May. 09
Tipo de cambio dólar USA-euro (8)	1,471	1,303	1,505	1,318	1,303	1,363	Jun. 09
Tipo de cambio libra esterlina-euro (8)	0,796	0,909	0,795	0,839	0,909	0,879	Jun. 09
Tipo de cambio yen japonés-euro (8)	152,45	122,04	161,83	126,71	122,04	132,59	Jun. 09

Indicador	Miles	Media 2008	Media 2009 (1)	Penúltimo dato	Último dato	Fecha
I. MERCADO LABORAL						
EPA. Activos	23.102	3,0	2,3	2,9	2,3	IT. 09
EPA. Ocupados	19.091	-0,5	-6,4	-3,0	-6,4	IT. 09
No agrarios	18.253	-0,3	-6,6	-3,0	-6,6	IT. 09
Asalariados	15.843	-0,5	-5,8	-3,4	-5,8	IT. 09
- Temporales	4.026	-8,0	-20,6	-12,7	-20,6	IT. 09
- Indefinidos	11.817	3,0	0,6	0,8	0,6	IT. 09
EPA. Parados	4.011	41,3	84,5	66,4	84,5	IT. 09
EPA. Tasa de paro (var. en puntos)	-	3,1	7,7	5,3	7,7	IT. 09
Varones	-	3,7	9,0	6,1	9,0	IT. 09
Mujeres	-	2,2	6,0	4,1	6,0	IT. 09
Jóvenes (16-24)	-	6,4	14,4	10,4	14,4	IT. 09
Paro registrado	3.565	24,6	52,2	53,8	49,1	Jun. 09
Contratos registrados	1.275	-10,9	-22,7	-19,8	-10,2	Jun. 09
Afiliaciones Seg. Social	18.098	-0,5	-6,3	-6,7	-6,5	Jun. 09

Indicador	Media 2008	Media 2009 (1)	Penúltimo dato	Último dato	Fecha
J. PRECIOS Y SALARIOS					
IPC. Total	4,1	-0,1	-0,9	-1,0	Jun. 09
IPC. Alimentación	5,7	0,8	-0,2	-0,6	Jun. 09
IPC. No alimentación	3,6	-0,4	-1,1	-1,2	Jun. 09
IPC. Bienes industriales sin energía	0,3	-0,7	-0,8	-1,2	Jun. 09
IPC. Servicios	3,9	3,0	2,6	2,4	Jun. 09
IPC. Energía	11,9	-11,9	-15,3	-14,2	Jun. 09
IPC. Subyacente (IPSEBENE)	3,2	1,3	0,9	0,8	Jun. 09
Diferencial IPC España/UE-27 (10)	0,4	-1,3	-1,6	-1,6	May. 09
Diferencial IPC España/Eurozona (10)	0,8	-0,6	-0,9	-0,9	May. 09
Salarios. Convenios Colectivos (11)	3,6	-	2,7	2,7	Jun. 09
Coste salarial total por trabajador	5,4	2,8	2,8	2,8	IT. 09

Deflactor del PIB p.m.	2008 I	2008 II	2008 III	2008 IV	2009 I
	3,2	3,1	3,4	2,5	1,3

(1) Período disponible. (2) Precios constantes y datos ciclo-tendencia. (3) Contribución al crecimiento del PIB, en puntos porcentuales. (4) Corregido de efectos estacionales y de calendario. (5) Corregido de los efectos calendario y temperatura. (6) Filtrado de calendario. (7) Saldos de respuesta en %. (8) Unidades de moneda por euro. (9) Media del período para el que se dispone de datos sobre igual período del año anterior. (10) Diferencia entre las tasas de variación anual de España, UE-25 y UE-12. Obtenida a partir de los IPC armonizados de los respectivos países miembros. (11) Incorporado el impacto de las cláusulas de salvaguarda pactadas en el ejercicio anterior. Fuente: Ministerio de Economía y Hacienda, Subdirección General de Análisis Económico; Banco de España; y Banco Central Europeo.

Con el Patrocinio de

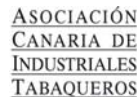


Gobierno de Canarias

Consejería de Economía y Hacienda

Viceconsejería de Economía y Asuntos
Económicos con la Unión Europea

Dirección General de Promoción Económica



CONFEDERACIÓN CANARIA DE EMPRESARIOS

León y Castillo 54, 2º planta
35003 - Las Palmas de Gran Canaria
Teléfono: 928 383 500
Fax: 928 384 290
comunicación@cclpa.org

