

**Informe de Coyuntura
Socioeconómica**

Junio de 2002

Confederación Canaria de Empresarios

ÍNDICE

I.	ÍNDICE DE PRECIOS DE CONSUMO	1
II.	MERCADO LABORAL	5
	1. PARO REGISTRADO	5
	2. CONTRATACIONES REGISTRADAS	11
III.	INDICADORES DE OFERTA Y DEMANDA	13
	1. ACTIVIDAD DEL SECTOR AGRÍCOLA	13
	EXPORTACIONES DE TOMATES	13
	ANÁLISIS DEL PERIODO DE ZAFRA 2001/2002	14
	2. ACTIVIDAD DEL SECTOR DE LA CONSTRUCCIÓN	15
	(a). VENTAS DE CEMENTO	15
	(b). LICITACIÓN OFICIAL	16
	3. ACTIVIDAD DEL SECTOR TURÍSTICO	17
	(A). TURISTAS EXTRANJEROS ENTRADOS	17
	(B). ENCUESTA DE OCUPACIÓN EN ALOJAMIENTOS TURÍSTICOS	24
	B.1. Número de viajeros entrados y estancia media	24
	B.2. Grado de ocupación y personal empleado	25
	B.3. Análisis provincial de los establecimientos hoteleros	26
	(C). ÍNDICE DE PRECIOS HOTELEROS	31
	4. ÍNDICES DE COMERCIO AL POR MENOR	33
	5. CONSUMO INTERIOR DE PRODUCTOS PETROLÍFEROS	34
	6. TRÁFICO PORTUARIO	35
IV.	ESTADÍSTICA DE SOCIEDADES MERCANTILES	42
V.	ANÁLISIS Y CONCLUSIONES	43
	ANEXO. INDICADORES DE COYUNTURA DE LA ECONOMÍA ESPAÑOLA	

I. ÍNDICE DE PRECIOS DE CONSUMO

El Índice de Precios de Consumo (IPC) en Canarias ascendió durante mayo de 2002 un 0,4% con respecto al mes inmediatamente anterior, según los datos suministrados por el Instituto Nacional de Estadística. De esta forma, la inflación acumulada se sitúa en las Islas en el 2,3%, mientras que, por su parte, la interanual alcanza el 2,4 por ciento.

En el ámbito nacional se obtiene igualmente una inflación mensual de cuatro décimas, dando lugar a que, en lo que va de año, el incremento en precios suponga un 2,5%. En términos interanuales, los datos reflejan un distanciamiento con el índice general presentado por el resto de países que, junto con España, conforman el área euro, calculándose este diferencial en 1,7 puntos porcentuales por encima de la media europea, el nivel más elevado desde 1999.

La inflación acaecida en Canarias durante el mes de referencia obedece a un alza conjunta en el índice general correspondiente a ambas provincias, si bien con mayor intensidad en Santa Cruz de Tenerife (0,4%), donde la inflación mensual supera en una décima al cómputo de Las Palmas (0,3%).

Así, la variación acumulada se sitúa en los dos ámbitos considerados por encima del 2,0%, obteniéndose en términos interanuales ascensos del 2,4% en Las Palmas y del 2,5 por ciento en la provincia occidental.

Reanudando nuestro análisis dentro del contexto nacional, la denominada inflación subyacente, aquella calculada al descontar la variación en precios de los alimentos no elaborados y productos energéticos, presenta una subida mensual del 0,4% y del 4,1% durante los últimos doce meses, lo que se traduce en un aumento de 0,2 puntos porcentuales con relación al registro del pasado mes abril.

Por Comunidades Autónomas, destacamos el mayor aumento mensual del IPC en las Ciudades Autónomas de Ceuta y Melilla (0,6%), al mismo tiempo que Cantabria y Extremadura sobresalen al registrar conjuntamente la menor variación mensual, un 0,2%.

Por otro lado, en términos interanuales, las comunidades más inflacionarias son Asturias y Galicia, con un 3,9% de incremento, seguidas de Baleares, Madrid, Navarra y el País Vasco que experimentan una subida del índice general del 3,8%. Mientras, con un ascenso del 2,4%, Canarias continua apreciando la menor inflación interanual dentro del total de regiones que componen el territorio nacional.

Prosiguiendo con el estudio de la inflación en nuestra Comunidad Autónoma, podemos citar tres grupos como los responsables de la subida acaecida durante mayo de 2002, éstos son: “Vestido y Calzado” (1,4%), “Alimentos y Bebidas no Alcohólicas” (0,5%) y, por último, “Transporte” (0,5%).

La importancia relativa dentro de la cesta de la compra de una familia canaria, de los bienes incluidos en los grupos anteriormente mencionados, dota a éstos de una mayor repercusión en el cálculo del IPC. A este respecto, observamos como más de tres de las cuatro décimas de aumento del índice de mayo se corresponden con un encarecimiento de estos bienes y servicios.

Por el contrario, “Medicina” se configura como el único grupo en presentar un descenso mensual en su nivel de precios (-0,8%), siendo la variación nula en “Comunicaciones”, “Ocio y Cultura” y “Enseñanza”.

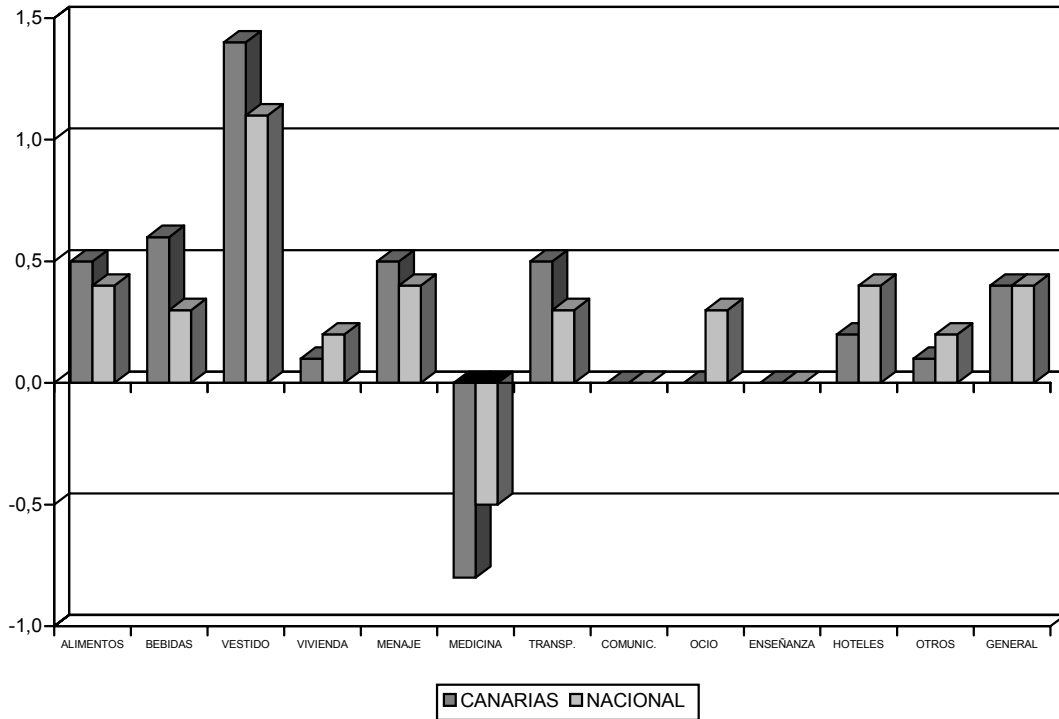
A tenor de los resultados obtenidos, advertimos de la posible pérdida de competitividad de las exportaciones canarias en la zona euro, hecho que se ve agravado en el comercio con terceros países por la apreciación de la divisa europea frente a monedas como el dólar y el yen. Sin embargo, este último factor contiene paralelamente la inflación al actuar rebajando el precio de los bienes importados, siendo la incidencia sobre los productos energéticos especialmente notable.

VARIACIÓN DEL IPC POR GRUPOS DE PRODUCTOS. MAYO 2002.

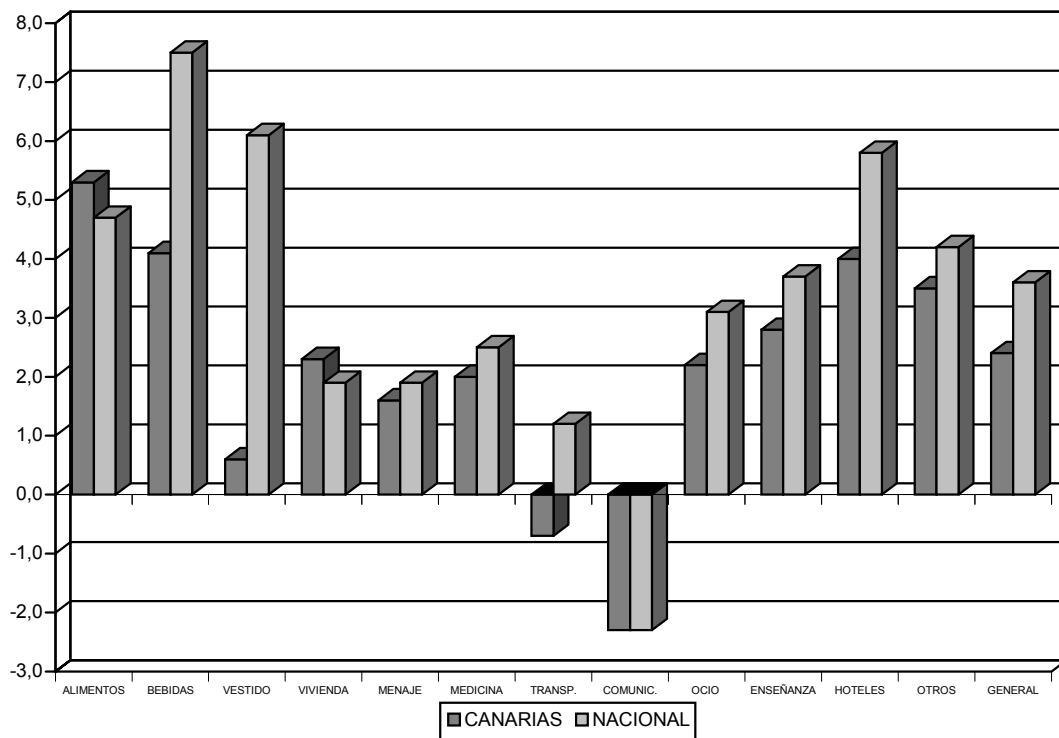
	CANARIAS			NACIONAL		
	VARIACIÓN MENSUAL	VARIACIÓN INTERANUAL	VARIACIÓN ACUMULADA	VARIACIÓN MENSUAL	VARIACIÓN INTERANUAL	VARIACIÓN ACUMULADA
ALIMENTOS Y BEB. NO ALCOH.	0,5	5,3	3,3	0,4	4,7	1,9
BEBIDAS ALCOH. Y TABACO	0,6	4,1	3,6	0,3	7,5	4,4
VESTIDO	1,4	0,6	1,6	1,1	6,1	1,1
VIVIENDA	0,1	2,3	1,2	0,2	1,9	1,7
MENAJE	0,5	1,6	1,0	0,4	1,9	1,3
MEDICINA	-0,8	2,0	1,0	-0,5	2,5	1,6
TRANSPORTE	0,5	-0,7	4,0	0,3	1,2	5,6
COMUNICACIONES	0,0	-2,3	-1,6	0,0	-2,3	-1,5
OCIO Y CULTURA	0,0	2,2	0,4	0,3	3,1	0,8
ENSEÑANZA	0,0	2,8	0,2	0,0	3,7	0,6
HOTELES, CAFÉS Y REST.	0,2	4,0	2,9	0,4	5,8	4,1
OTROS	0,1	3,5	2,5	0,2	4,2	2,9
GENERAL	0,4	2,4	2,3	0,4	3,6	2,5

FUENTE: INE.
ELABORACIÓN PROPIA.

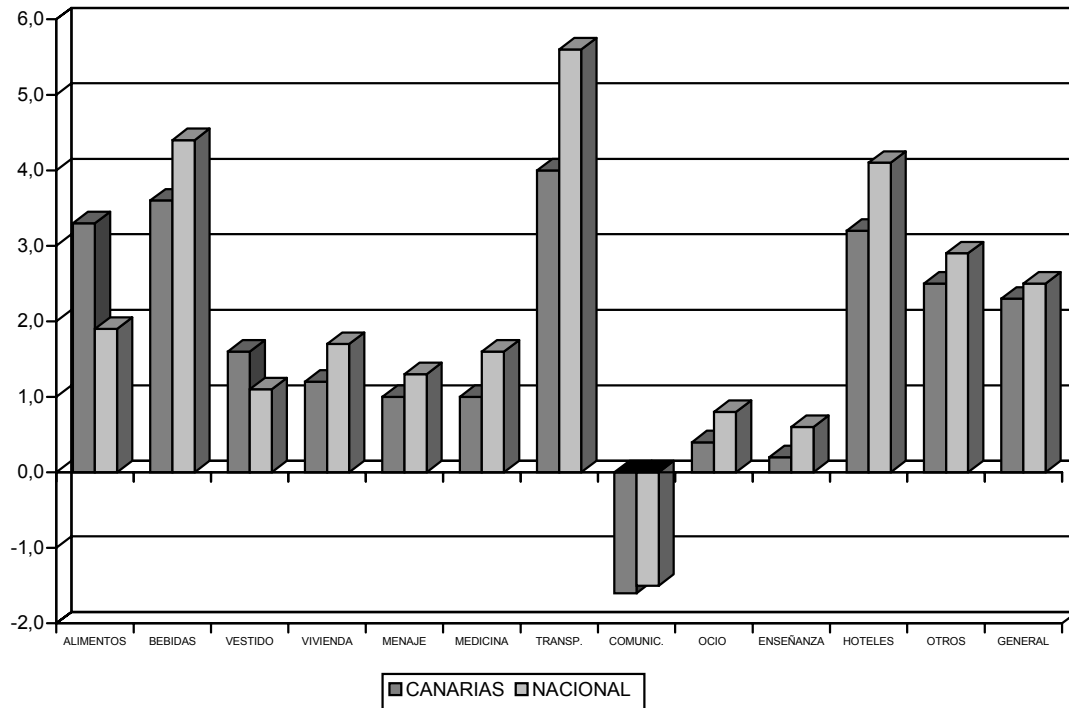
VARIACIÓN MENSUAL DEL IPC. MAYO 2002



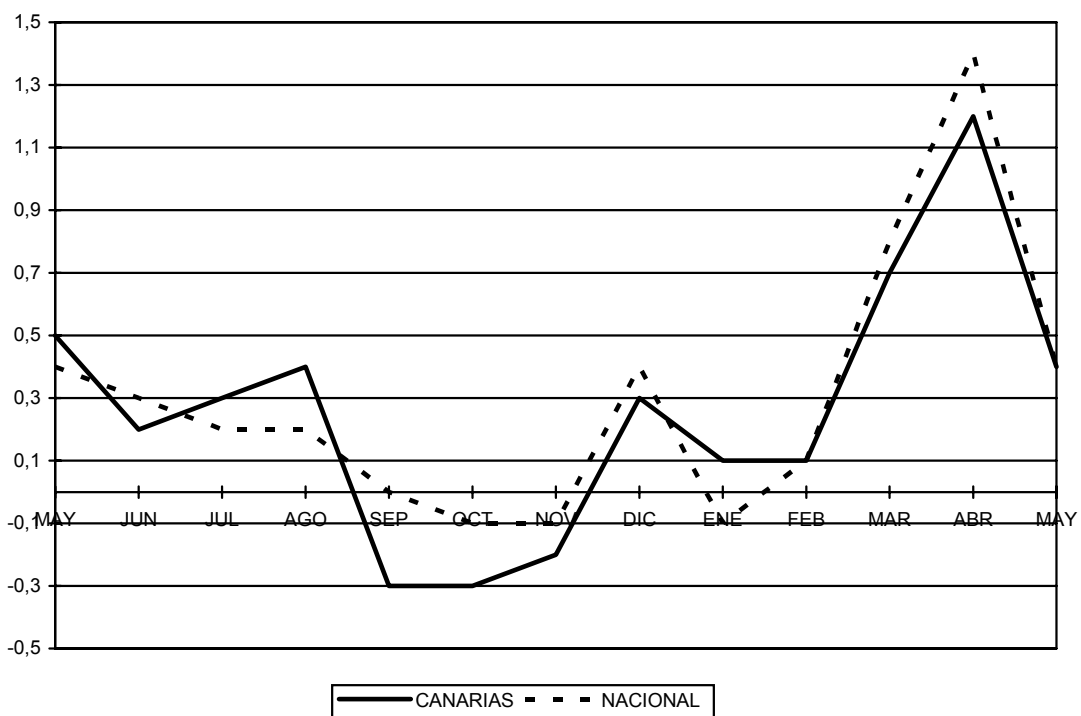
VARIACIÓN INTERANUAL DEL IPC. MAYO 2001-2002



VARIACIÓN ACUMULADA DEL IPC. MAYO 2002



EVOLUCIÓN MENSUAL DEL IPC. MAYO 2001-2002



II. MERCADO LABORAL

II.1. PARO REGISTRADO

El paro registrado en Canarias a finales de mayo de 2002 ascendió a 95.263 desempleados, lo que se traduce en una disminución en las listas del INEM de 505 personas, es decir, un 0,53% menos que en el mes anterior. En términos interanuales, la variación observada experimenta un aumento de 1.815 parados, esto es, un incremento del 1,94%.

A escala provincial y en términos mensuales, se mantiene igual tendencia que la manifestada por el conjunto de la región, registrándose un descenso de 114 personas en Las Palmas, lo que supone un decremento mensual del 0,22%; mientras que el desempleo en Santa Cruz de Tenerife disminuye un 0,90%, contabilizándose 391 personas menos en busca de empleo.

Atendiendo a la evolución interanual, los resultados apreciados en los dos ámbitos provinciales toman signos opuestos. Así, Las Palmas registra un incremento del 5,87%, es decir, 2.883 desempleados más, mientras que, por su parte, Santa Cruz de Tenerife reduce el número de parados en 1.068 personas, esto es, una disminución cifrada en el 2,41%.

A continuación, se desglosa el estudio de la cifra de parados atendiendo a diversos aspectos tales como el sexo del demandante y los diferentes sectores productivos que conforman el tejido empresarial del Archipiélago, obteniéndose así los siguientes resultados:

Respecto a abril de 2002

Considerando la evolución del paro registrado para cada uno de los sectores que conforman la estructura productiva de Canarias, queda reflejado un comportamiento contrapuesto en ellos, teniendo lugar un ascenso del desempleo, con respecto al mes precedente, en la agricultura (3,37%) y el colectivo sin empleo anterior (1,19%); mientras que se experimentan descensos en el sector de la construcción (-0,92%) y los servicios (-0,96%). Por último, debe señalarse que el sector industrial mantiene su volumen de paro prácticamente en idéntico nivel al registrado durante abril de 2002, obteniendo un saldo final de 3 desempleados menos.

Respecto a mayo de 2001

Tomando como referencia mayo de 2001, en términos relativos, construcción y agricultura continúan siendo las ramas de actividad que experimentan los mayores ascensos interanuales en el paro registrado, con un 10,17% y un 3,37% respectivamente, seguidos del colectivo sin empleo anterior, para los que el número de desempleados se incrementó en un 1,34%, y del sector servicios, con un 0,98% de aumento. Por su parte, la industria observa una reducción interanual que implica una caída en el paro registrado del 5,18%, lo que significa 278 personas menos en busca de empleo.

Antes de finalizar este apartado, debe resaltarse la favorable evolución de la provincia de Santa Cruz de Tenerife, donde se registran disminuciones en la práctica totalidad de los sectores, excepción hecha de la rama de la construcción, que experimenta un leve incremento del 2,21%. En cambio, Las Palmas observa un incremento en todas sus ramas de actividad menos en la industria, siendo especialmente destacable la subida del paro en los servicios y en la construcción, donde se acumula el 82,55% del desempleo generado en la provincia durante los últimos doce meses.

Paro registrado según sexo

Según el sexo del demandante de empleo, el paro registrado en Canarias durante mayo de 2002 supone un total de 41.173 varones y 54.090 mujeres, lo que se traduce en disminuciones mensuales de 299 y 206 personas respectivamente.

Por provincias, se observa igual tónica que la manifestada en el ámbito regional, cifrándose el descenso, durante el mes de referencia, en 60 hombres y 54 mujeres en Las Palmas; mientras que para Santa Cruz de Tenerife tiene lugar un decremento de 239 individuos en el paro masculino y de 152 en el femenino.

Por tanto, este quinto mes de 2002 cierra en Las Palmas con un colectivo desempleado compuesto por 22.247 varones y 29.721 mujeres, siendo en Santa Cruz de Tenerife la cifra correspondiente al paro masculino de 18.926 personas, mientras que el femenino asciende a 24.369.

En el ámbito sectorial, e igualmente diferenciando según el sexo del demandante de empleo, sobresale el incremento de 114 mujeres en el paro registrado dentro del sector agrícola, coincidiendo con la finalización de la zafra en el cultivo del tomate, y que es generado, en su mayoría, en la provincia de Las Palmas. Por otro lado, es también reseñable la disminución del desempleo en los servicios, cifrándose la reducción apreciada en 242 hombres y 360 mujeres.

PARO REGISTRADO POR SECTORES ECONÓMICOS. MAYO 2002

		VARIACIÓN MENSUAL				VARIACIÓN INTERANUAL			
		ABR-02	MAY-02	DIFER.	VARIAC.	MAY-01	MAY-02	DIFER.	VARIAC.
AGRICULTURA	LAS PALMAS	1.546	1.638	92	5,95	1.517	1.638	121	7,98
	S/C TENERIFE	888	878	-10	-1,13	917	878	-39	-4,25
	CANARIAS	2.434	2.516	82	3,37	2.434	2.516	82	3,37
INDUSTRIA	LAS PALMAS	2.588	2.626	38	1,47	2.699	2.626	-73	-2,70
	S/C TENERIFE	2.503	2.462	-41	-1,64	2.667	2.462	-205	-7,69
	CANARIAS	5.091	5.088	-3	-0,06	5.366	5.088	-278	-5,18
CONSTRUCCIÓN	LAS PALMAS	6.716	6.750	34	0,51	5.650	6.750	1.100	19,47
	S/C TENERIFE	6.905	6.746	-159	-2,30	6.600	6.746	146	2,21
	CANARIAS	13.621	13.496	-125	-0,92	12.250	13.496	1.246	10,17
SERVICIOS	LAS PALMAS	34.281	33.928	-353	-1,03	32.648	33.928	1.280	3,92
	S/C TENERIFE	28.352	28.103	-249	-0,88	28.778	28.103	-675	-2,35
	CANARIAS	62.633	62.031	-602	-0,96	61.426	62.031	605	0,98
S.E.A.	LAS PALMAS	6.951	7.026	75	1,08	6.571	7.026	455	6,92
	S/C TENERIFE	5.038	5.106	68	1,35	5.401	5.106	-295	-5,46
	CANARIAS	11.989	12.132	143	1,19	11.972	12.132	160	1,34
TOTAL	LAS PALMAS	52.082	51.968	-114	-0,22	49.085	51.968	2.883	5,87
	S/C TENERIFE	43.686	43.295	-391	-0,90	44.363	43.295	-1.068	-2,41
	CANARIAS	95.768	95.263	-505	-0,53	93.448	95.263	1.815	1,94

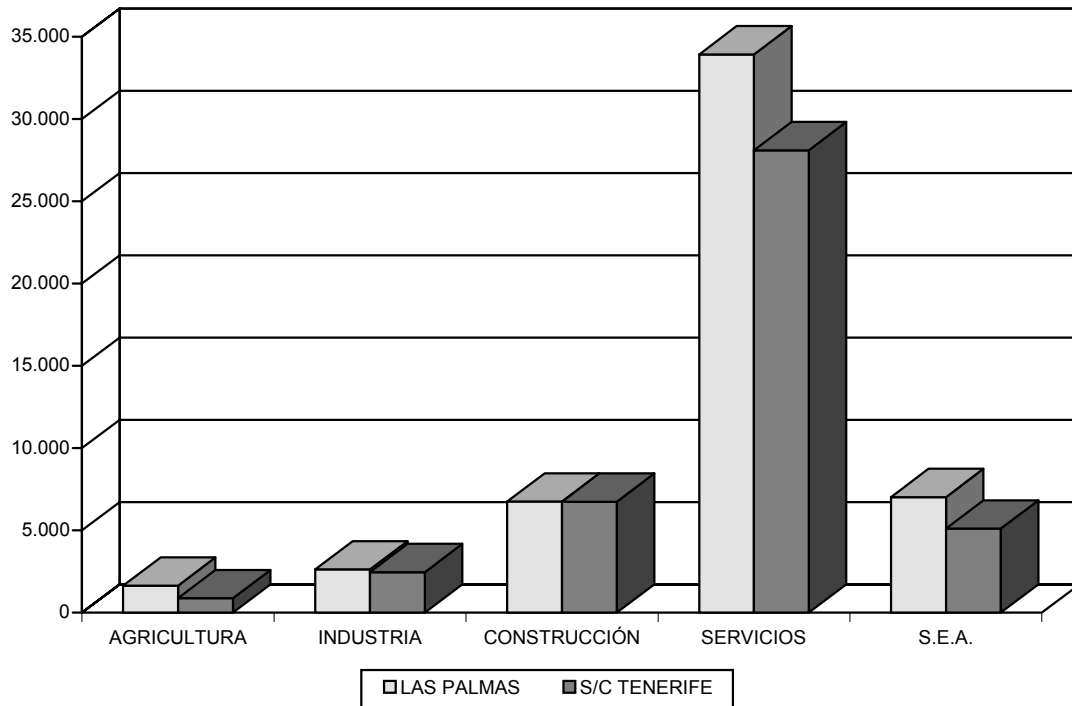
FUENTE: INEM.
ELABORACIÓN PROPIA.

PARO REGISTRADO SEGÚN SEXO. MAYO 2002.

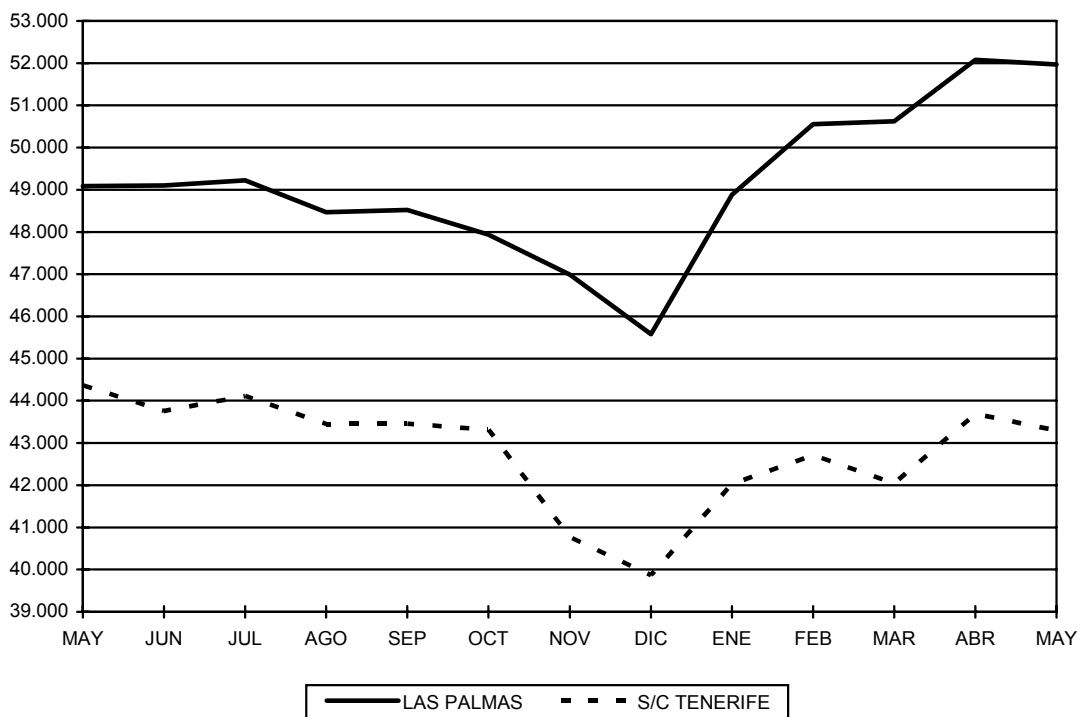
		ABRIL 2002		MAYO 2002		VAR. ABSOLUTA	
		HOMBRES	MUJERES	HOMBRES	MUJERES	HOMBRES	MUJERES
AGRICULTURA	LAS PALMAS	451	1.095	434	1.204	-17	109
	S/C TENERIFE	376	512	361	517	-15	5
	CANARIAS	827	1.607	795	1.721	-32	114
INDUSTRIA	LAS PALMAS	1.430	1.158	1.435	1.191	5	33
	S/C TENERIFE	1.418	1.085	1.370	1.092	-48	7
	CANARIAS	2.848	2.243	2.805	2.283	-43	40
CONSTRUCCIÓN	LAS PALMAS	6.043	673	6.074	676	31	3
	S/C TENERIFE	5.902	1.003	5.799	947	-103	-56
	CANARIAS	11.945	1.676	11.873	1.623	-72	-53
SERVICIOS	LAS PALMAS	12.287	21.994	12.142	21.786	-145	-208
	S/C TENERIFE	9.974	18.378	9.877	18.226	-97	-152
	CANARIAS	22.261	40.372	22.019	40.012	-242	-360
S.E.A.	LAS PALMAS	2.096	4.855	2.162	4.864	66	9
	S/C TENERIFE	1.495	3.543	1.519	3.587	24	44
	CANARIAS	3.591	8.398	3.681	8.451	90	53
TOTAL	LAS PALMAS	22.307	29.775	22.247	29.721	-60	-54
	S/C TENERIFE	19.165	24.521	18.926	24.369	-239	-152
	CANARIAS	41.472	54.296	41.173	54.090	-299	-206

FUENTE: INEM.
ELABORACIÓN PROPIA.

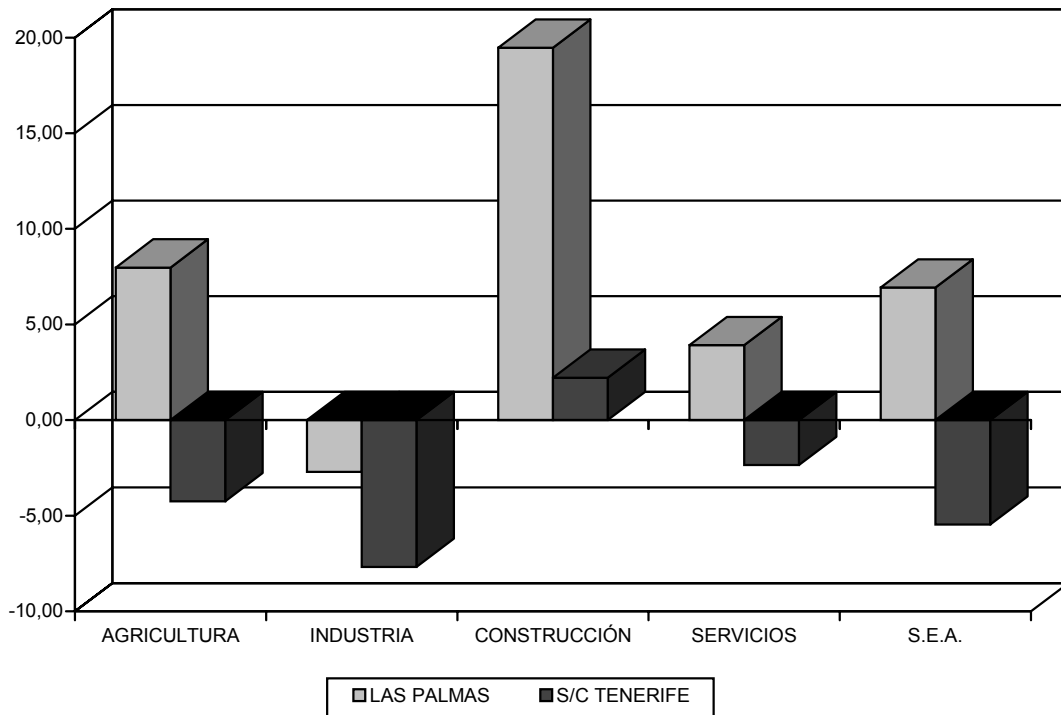
PARO REGISTRADO POR SECTORES. MAYO 2002



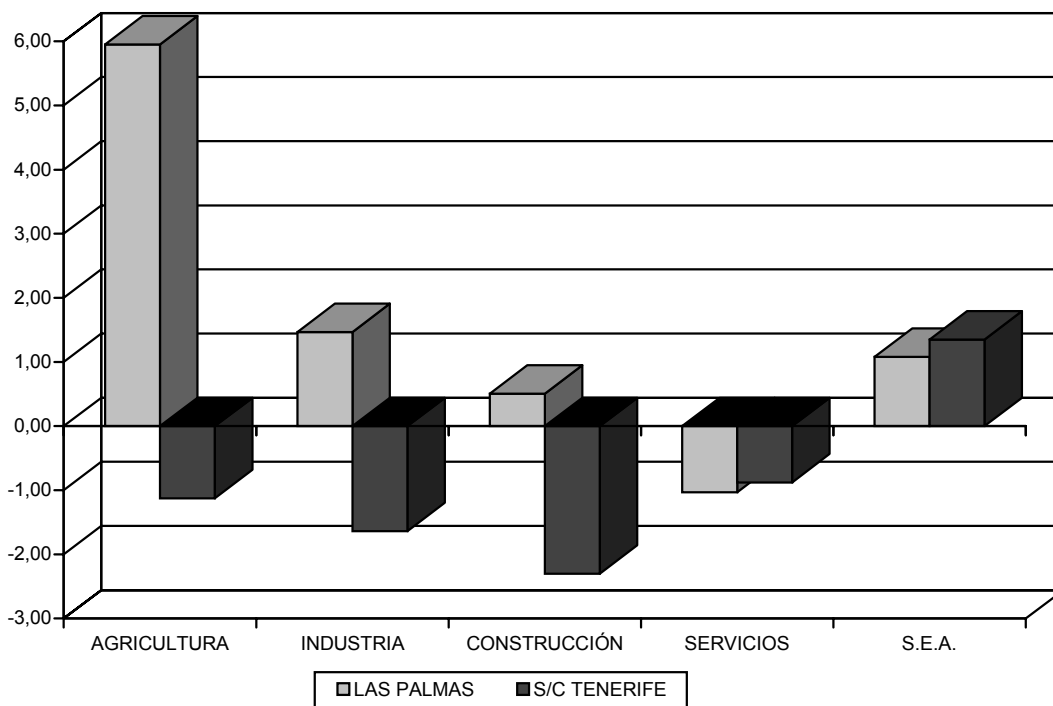
EVOLUCIÓN DEL PARO REGISTRADO. MAYO 2001-2002



TASA DE VARIACIÓN INTERANUAL DEL PARO. MAYO 2002



TASA DE VARIACIÓN MENSUAL DEL PARO. ABR 02-MAY 02



II.2. CONTRATACIONES REGISTRADAS

Durante mayo de 2002, el número de contratos registrados en las oficinas del INEM a escala regional alcanzó la cifra de 50.888, lo que supone un descenso del 7,76% con relación al mes inmediatamente anterior, es decir, 4.282 contratos menos.

Atendiendo a la evolución registrada por provincias, se observa un comportamiento de idéntico signo en ambas, de tal forma que Las Palmas reduce el número de contratos en un 8,70%, lo que en términos absolutos supone una variación de 2.618, mientras que, por su parte, Santa Cruz de Tenerife ve minorada su contratación en un 6,63%, es decir, 1.664 contratos menos. Tales resultados representan durante el mes de mayo de 2002, la formalización de un total de 27.465 contratos en la provincia de Las Palmas y de 23.423 en Santa Cruz de Tenerife.

A escala regional y, teniendo en consideración las diferentes ramas de actividad, el sector agrícola es el único que registra un ascenso en la contratación, calculado en un 4,58%. En lo que al resto de los sectores se refiere, éstos experimentan disminuciones con respecto al mes precedente. Así la industria presenta un decremento del 11,67%, la construcción registra una minoración del 7,02% y los servicios ven reducido su nivel de contratos en un 7,99%.

En cuanto al número de contrataciones efectuadas durante el mes de referencia, el sector servicios presenta el mayor número de éstas, con un total de 37.026 registros, seguido del sector de la construcción con 11.253, e industria con 1.878. Por su parte, el sector agrícola, con un total de 731 contratos, se configura como la rama de actividad que registra un menor número de contrataciones.

Por tipo de contrato, entre los que distinguimos “indefinidos”, de “duración determinada”, “en prácticas” y “formativos”, se detecta el siguiente comportamiento durante mayo del presente ejercicio: la contratación indefinida disminuye un 7,31%, lo que supone 432 contratos menos; la contratación de duración determinada decrece un 7,97% (3.907 contratos por debajo del dato de abril); la modalidad de contratos en prácticas aumenta con relación al pasado mes un 10,53%, esto es, 16 registros adicionales y, por último, en cuanto a los contratos para la formación se refiere, se registra el mayor ascenso relativo, un 45,56%, lo que significa 41 contrataciones más.

Finalmente, se observa como la modalidad más frecuente a la hora de formalizar un contrato es la de duración determinada, que representa 45.115 contrataciones; asimismo, los contratos indefinidos alcanzaron la cifra de 5.474, mientras que los contratos registrados bajo la modalidad de “prácticas” y “formación” ascendieron a 168 y 131, respectivamente.

**CONTRATACIONES REGISTRADAS POR SECTORES
ECONÓMICOS. MAYO 2002.**

**CONTRATACIONES REGISTRADAS POR TIPOS DE
CONTRATOS. MAYO 2002.**

		VARIACIÓN MENSUAL						VARIACIÓN MENSUAL			
		ABR.02	MAY.02	DIFER.	VAR.			ABR.02	MAY.02	DIFER.	VARC.
AGRICULTURA	LAS PALMAS	340	393	53	15,59	INDEFINIDOS	LAS PALMAS	3.336	2.967	-369	-11,06
	S/C TENERIFE	359	338	-21	-5,85		S/C TENERIFE	2.570	2.507	-63	-2,45
	CANARIAS	699	731	32	4,58		CANARIAS	5.906	5.474	-432	-7,31
INDUSTRIA	LAS PALMAS	1.182	967	-215	-18,19	DURACIÓN DETERMINADA	LAS PALMAS	26.591	24.314	-2.277	-8,56
	S/C TENERIFE	944	911	-33	-3,50		S/C TENERIFE	22.431	20.801	-1.630	-7,27
	CANARIAS	2.126	1.878	-248	-11,67		CANARIAS	49.022	45.115	-3.907	-7,97
CONSTRUCCIÓN	LAS PALMAS	6.426	5.966	-460	-7,16	EN PRÁCTICAS	LAS PALMAS	99	91	-8	-8,08
	S/C TENERIFE	5.677	5.287	-390	-6,87		S/C TENERIFE	53	77	24	45,28
	CANARIAS	12.103	11.253	-850	-7,02		CANARIAS	152	168	16	10,53
SERVICIOS	LAS PALMAS	22.135	20.139	-1.996	-9,02	FORMACIÓN	LAS PALMAS	57	93	36	63,16
	S/C TENERIFE	18.107	16.887	-1.220	-6,74		S/C TENERIFE	33	38	5	15,15
	CANARIAS	40.242	37.026	-3.216	-7,99		CANARIAS	90	131	41	45,56
TOTAL	LAS PALMAS	30.083	27.465	-2.618	-8,70	TOTAL	LAS PALMAS	30.083	27.465	-2.618	-8,70
	S/C TENERIFE	25.087	23.423	-1.664	-6,63		S/C TENERIFE	25.087	23.423	-1.664	-6,63
	CANARIAS	55.170	50.888	-4.282	-7,76		CANARIAS	55.170	50.888	-4.282	-7,76

FUENTE: INEM.
ELABORACIÓN PROPIA.

En la provincia de Las Palmas no están incluidas las contrataciones del Instituto Social de la Marina.

III. INDICADORES DE OFERTA Y DEMANDA

III.1. ACTIVIDAD DEL SECTOR AGRÍCOLA

EXPORTACIONES DE TOMATES

Las ventas de tomates fuera de las Islas, tanto al mercado nacional como al extranjero, alcanzaron, durante el mes de mayo de 2002, la cifra de 3.108.906 bultos de 6 Kg, lo que, con respecto a idéntico período de 2001, supone un incremento en el nivel de exportación de 250.917 bultos, esto es, un aumento del 8,78%.

Analizando los datos por provincias, puede observarse que el 64,18% de las exportaciones de la Comunidad se realizan desde la provincia de Las Palmas, mientras que el 35,82% restante se lleva a cabo desde Santa Cruz de Tenerife. Este hecho supone que, en términos interanuales, la importancia relativa de las exportaciones totales de la provincia occidental se haya visto incrementada en 0,48 puntos porcentuales.

Continuando con el análisis por provincias, se observa un comportamiento divergente entre los dos ámbitos considerados, apreciándose en Las Palmas un incremento interanual del 28,72%, frente al descenso obtenido en Santa Cruz de Tenerife con relación a idéntico mes del periodo precedente, calculado durante mayo de 2002 en un 14,86 por ciento.

En la siguiente página, coincidiendo el mes de referencia con la finalización de la zafra 2001/2002, se presenta, de manera breve, un resumen de lo acontecido durante este periodo.

EXPORTACIONES DE TOMATES (Bultos de 6 Kg.). MAYO 2002. (Semanas 17 a 21).

	2001	2002	VARIACIÓN ABSOLUTA	VARIACIÓN RELATIVA
LAS PALMAS	1.550.259	1.995.515	445.256	28,72
S/C TENERIFE	1.307.730	1.113.391	-194.339	-14,86
TOTAL	2.857.989	3.108.906	250.917	8,78

FUENTE: FEDEX.
ELABORACIÓN PROPIA.

ANÁLISIS DEL PERIODO DE ZAFRA 2001/2002

Durante el periodo de zafra, comprendido entre octubre de 2001 y mayo de 2002, el número de bultos de 6 Kg. exportados desde el Archipiélago ascendió a 40.207.891 unidades, lo que, con respecto al anterior periodo, significa un descenso de 5.662.745 bultos, esto es, un 12,35% menos.

Circunscribiendo el análisis al ámbito provincial, se pone de manifiesto una disminución de las exportaciones de ambas provincias, aunque con una mayor incidencia en Las Palmas, donde se alcanza una reducción del 16,29% con respecto a la zafra precedente, lo que significa 4.771.733 bultos de 6 Kg. menos. Mientras, por su parte, Santa Cruz de Tenerife obtiene un descenso de menor intensidad, registrando una reducción relativa del 5,37% o, lo que es lo mismo, 891.012 bultos menos.

Continuando con el estudio por provincias, se observa que, del total de las exportaciones, un 63,86% se efectuaron desde la provincia de Las Palmas, viniendo de Santa Cruz de Tenerife el 36,14% restante. De la comparación del anterior resultado con lo sucedido durante el periodo de zafra 2000/2001, puede observarse que la importancia relativa de las exportaciones totales de la provincia occidental se ha visto disminuida en 2,88 puntos porcentuales.

Por último, las causas de la tendencia a la baja de las exportaciones totales tras la finalización de la zafra, han de buscarse, principalmente, en los efectos del virus de la cuchara, así como en los acontecimientos meteorológicos adversos manifiestos durante los periodos de 2001 y 2002.

De esta forma, tales factores actúan mermando la capacidad productiva y calidad del cultivo, derivando en una menor producción y, por tanto, en una disminución de nuestros envíos de tomate al exterior.

EXPORTACIONES DE TOMATES (Bultos de 6 Kg.). OCTUBRE 2001-MAYO 2002

	2000/2001	2001/2002	VARIACIÓN ABSOLUTA	VARIACIÓN RELATIVA
LAS PALMAS	29.291.388	24.519.655	-4.771.733	-16,29
S/C TENERIFE	16.579.248	15.688.236	-891.012	-5,37
TOTAL	45.870.636	40.207.891	-5.662.745	-12,35

FUENTE: FEDEX.
ELABORACIÓN PROPIA.

III.2. ACTIVIDAD DEL SECTOR DE LA CONSTRUCCIÓN

(a). VENTAS DE CEMENTO

Las ventas de cemento en la provincia de Las Palmas, durante el primer trimestre del año 2002, han alcanzado la cifra de 300.286 toneladas, lo que supone un decrecimiento del 9,29% respecto al mismo período de 2001, en el que se había comercializado un total de 331.040 toneladas.

En cuanto a las ventas provenientes de producción interior y, separando los datos por islas, se obtienen los siguientes resultados en términos interanuales: Gran Canaria, con 118.541Tm. vendidas experimenta el mayor descenso relativo, un 23,03%, siendo la variación observada en Lanzarote y Fuerteventura del (-7,71%) y (-6,97%) respectivamente.

Por el contrario, las importaciones de cemento a la provincia oriental registran un crecimiento del 29,64%, al pasar de 47.840 Tm. durante los tres primeros meses de 2001 a 62.019 Tm. en el mismo período de 2002.

En términos mensuales, durante marzo de 2002 las ventas de cemento en Las Palmas han alcanzado la cifra de 98.955 toneladas, lo que significa un decrecimiento del 2,75% respecto a febrero del mismo año. Por islas, tanto Gran Canaria como Fuerteventura experimentan descensos mensuales en las ventas de cemento de producción interior, siendo éstos del 9,43% en la primera y del 1,95% en la segunda, mientras que, Lanzarote, las aumenta en un 3,87%. Por último, el volumen de cemento importado durante el mes de marzo creció a una tasa mensual del 3,85%.

VENTAS DE CEMENTO EN LA PROVINCIA DE LAS PALMAS (TONELADAS).

Marzo 2002

	VARIACIÓN ACUMULADA			VARIACIÓN MENSUAL		
	ENE-MAR 01	ENE-MAR 02	VARIAC.	FEB. 02	MAR. 02	VARIAC.
GRAN CANARIA	154.011	118.541	-23,03	41.424	37.351	-9,43
LANZAROTE	61.805	57.037	-7,71	18.398	19.110	3,87
FUERTEVENTURA	67.384	62.689	-6,97	21.380	20.963	-1,95
IMPORT. PROVINCIA	47.840	62.019	29,64	30.733	21.531	3,85
TOTAL	331.040	300.286	-9,29	101.753	98.955	-2,75

FUENTE: ASOCIACIÓN DE EMPRESARIOS DE LA CONSTRUCCIÓN.
ELABORACIÓN PROPIA.

(b). LICITACIÓN OFICIAL

La licitación oficial total en Canarias durante los meses de enero a marzo de 2002, ascendió a los 70,61 millones de euros, lo que supone un decremento del 17,32% respecto idéntico período de 2001.

A escala provincial, la licitación oficial total presenta un comportamiento contrapuesto en los dos ámbitos considerados, así, Las Palmas, con un total de 29,43 millones de euros licitados, observa una reducción interanual del 55,19%, frente al ascenso del 108,91% registrado en Santa Cruz de Tenerife, por el que el valor de las obras sacadas a concurso asciende a los 41,17 millones.

Si analizamos los datos atendiendo a la administración licitadora, se observa que todas experimentan descensos interanuales, excepción de la Administración Autónoma que advierte un notable crecimiento del 3.157%. De esta forma, la Administración Central, con 405.732 euros licitados, obtiene la mayor reducción relativa, un 98,85%, a la vez que, la Local, con un volumen de 45,52 millones de euros, disminuye el valor de las obras sacadas a concurso en un 7,97%.

LICITACIÓN OFICIAL (euros).

Enero-Marzo 2002

		VARIACIÓN ACUMULADA		
		ENE-MAR 01	ENE-MAR 02	VAR. 01-02
ADMÓN. CENTRAL	LAS PALMAS	34.391.844	0	-100,00
	S/C TENERIFE	790.321	405.732	-48,66
	CANARIAS	35.182.165	405.732	-98,85
ADMÓN. LOCAL	LAS PALMAS	30.975.837	27.396.120	-11,56
	S/C TENERIFE	18.493.445	18.131.950	-1,95
	CANARIAS	49.469.282	45.528.070	-7,97
ADMÓN. AUTONÓMICA	LAS PALMAS	331.531	2.043.441	516,36
	S/C TENERIFE	426.183	22.637.820	5.211,77
	CANARIAS	757.714	24.681.261	3.157,33
TOTAL	LAS PALMAS	65.699.212	29.439.562	-55,19
	S/C TENERIFE	19.709.948	41.175.502	108,91
	CANARIAS	85.409.160	70.615.063	-17,32

FUENTE: B.O.E., B.O.C., B.O.P. Y ASOCIACIÓN DE EMPRESARIOS DE LA CONSTRUCCIÓN.
ELABORACIÓN PROPIA.

III.3. ACTIVIDAD DEL SECTOR TURÍSTICO

A. ENTRADA DE TURISTAS EXTRANJEROS

Durante mayo de 2002, entraron en Canarias un total de 649.927 turistas extranjeros, según los datos elaborados por la Consejería de Turismo y Transportes del Gobierno de Canarias, lo que supone un descenso del 6,18% en comparación con el mismo mes del año anterior. Por su parte, en términos acumulados, la variación observada experimenta de igual forma una minoración, cifrada para el mes de referencia en el 4,39 por ciento.

Respecto a la evolución mensual, se aprecia una reducción de la afluencia de visitantes a las Islas del 14,24%, lo que determina la entrada de 107.889 turistas menos respecto de abril de 2002.

A escala provincial, se observa un comportamiento bajista en los dos ámbitos considerados, si bien con mayor intensidad relativa en Las Palmas, donde se registra un descenso interanual del 6,84% frente al 5,09% correspondiente a Santa Cruz de Tenerife. De igual modo, al atender a la variación acumulada se obtienen resultados de análogo signo, experimentando la provincia occidental una reducción del 2,73%, que se corresponden con un descenso del 5,45% en Las Palmas.

En un análisis más detallado que contempla la entrada de turistas por islas, destacamos inicialmente que el 65% aproximadamente de los mismos son recibidos por Gran Canaria y Tenerife, que de forma individual representan, respectivamente, un 27,99% y 37,24% del total de turistas llegados al Archipiélago durante mayo de 2002.

Prosiguiendo en nuestro estudio, la desfavorable evolución mostrada anteriormente por provincias, se traduce en el ámbito insular en descensos generalizados en lo que a la afluencia de visitantes se refiere, subrayando en primer plano a las islas de La Palma y Fuerteventura, que presentan las mayores reducciones en términos interanuales, (-24,16%) y (-7,99%) respectivamente.

Atendiendo a la variación interanual del acumulado, La Palma se configura nuevamente como la isla en registrar el mayor descenso relativo, un 9,56%, siendo el registro en Fuerteventura del (-3,99%).

Por su parte, con un total de 242.093 turistas recibidos, Tenerife recoge un descenso interanual del 4,46%, así como una reducción acumulada que se sitúa durante el mes de referencia en el 2,46%, obteniendo de esta forma descensos más moderados que el resto de Islas del Archipiélago.

Respecto a Gran Canaria y Lanzarote, los resultados son semejantes en cuanto a la tendencia pero diferentes en intensidad; así, en términos interanuales, ambas islas reducen la entrada de turistas extranjeros en un 7,25% y 4,48% respectivamente, variando el acumulado en un (-6,96%) para Gran Canaria y en un (-3,89%) para la isla Conejera.

Atendiendo a la procedencia de los turistas que arriban a nuestras Islas durante el transcurso de mayo de 2002, destacamos la reducción interanual de visitas de aquellos procedentes de Suecia (-24,02%), Dinamarca (-16,44%) y República Checa (-13,89%), mientras que, por el contrario, Rusos y Finlandeses las incrementaron en un 25,44% y 25,20% respectivamente.

Las nacionalidades que en conjunto aglutinan el mayor porcentaje de turistas extranjeros entrados en Canarias, un 76,82% sobre el total o, lo que es lo mismo, 499.246 visitantes, son, principalmente, ingleses, alemanes y suecos, cuya afluencia al Archipiélago se redujo en términos interanuales un 12,11% en el caso del turista alemán y un 3,68% para el inglés, mientras que, por su parte, la afluencia de turistas suecos disminuyó en un 13,05%.

Por provincias y, tomando datos interanuales, destacamos en Las Palmas el registro de descensos en el turismo alemán y británico, cifrados en un 13,40% y 4,37% respectivamente, lo que se traduce en una variación acumulada del (-9,11%) para los primeros y del (-1,33%) para los segundos.

En Santa Cruz de Tenerife, caracterizada por una mayor afluencia del turismo británico, se recoge un decremento interanual en el mismo del 2,78%, al igual que en el caso del turismo procedente de Alemania, la variación observada supone una reducción del 8,94%.

NÚMERO DE TURISTAS EXTRANJEROS ENTRADOS EN LAS ISLAS.

	VARIACIÓN INTERANUAL			VARIACIÓN ACUMULADA			VARIACIÓN MENSUAL		
	MAY. 01	MAY. 02	VAR.	ENE-MAY 01	ENE-MAY 02	VAR.	ABR. 02	MAY. 02	VAR.
GRAN CANARIA	196.138	181.926	-7,25	1.319.446	1.227.599	-6,96	211.460	181.926	-13,97
LANZAROTE	139.048	131.434	-5,48	761.222	731.644	-3,89	142.691	131.434	-7,89
FUERTEVENTURA	95.790	88.132	-7,99	559.261	536.927	-3,99	104.375	88.132	-15,56
TOTAL LAS PALMAS	430.976	401.492	-6,84	2.639.929	2.496.170	-5,45	458.526	401.492	-12,44
TENERIFE	253.403	242.093	-4,46	1.625.858	1.585.892	-2,46	288.341	242.093	-16,04
LA PALMA	8.362	6.342	-24,16	65.860	59.566	-9,56	10.949	6.342	-42,08
TOTAL S/C TENERIFE	261.765	248.435	-5,09	1.691.718	1.645.458	-2,73	299.290	248.435	-16,99
TOTAL CANARIAS	692.741	649.927	-6,18	4.331.647	4.141.628	-4,39	757.816	649.927	-14,24

FUENTE: CONSEJERÍA DE TURISMO Y TRANSPORTES.
ELABORACIÓN PROPIA.

TURISTAS EXTRANJEROS ENTRADOS EN CANARIAS POR NACIONALIDAD.

CANARIAS						
	VARIACIÓN ACUMULADA			VARIACIÓN INTERANUAL		
	2001	2002	VARIAC.	MAY-2001	MAY-2002	VARIAC.
Alemania	1.266.348	1.148.999	-9,27	196.775	172.941	-12,11
Austria	53.738	49.643	-7,62	6.625	7.900	19,25
Bélgica	97.624	92.850	-4,89	14.831	15.044	1,44
Dinamarca	134.855	111.884	-17,03	9.209	7.695	-16,44
Federación Rusa	12.473	12.830	2,86	2.237	2.806	25,44
Finlandia	133.324	118.053	-11,45	734	919	25,20
Francia	69.602	66.776	-4,06	11.235	9.937	-11,55
Reino Unido	1.562.413	1.572.202	0,63	327.629	315.571	-3,68
Holanda	214.821	210.707	-1,92	35.341	34.287	-2,98
Irlanda	116.038	134.751	16,13	32.125	32.533	1,27
Italia	70.826	73.633	3,96	7.535	9.094	20,69
Noruega	156.429	147.793	-5,52	8.098	7.363	-9,08
República Checa	24.956	23.553	-5,62	4.506	3.880	-13,89
Polonia	10.412	10.732	3,07	1.967	1.852	-5,85
Suecia	283.916	255.274	-10,09	12.345	10.734	-13,05
Suiza	64.985	51.653	-20,52	12.049	9.155	-24,02
Otros	58.887	60.295	2,39	9.500	8.216	-13,52
Total	4.331.647	4.141.628	-4,39	692.741	649.927	-6,18

FUENTE: CONSEJERÍA DE TURISMO Y TRANSPORTES.
ELABORACIÓN PROPIA.

**TURISTAS EXTRANJEROS ENTRADOS POR PROVINCIAS,
POR NACIONALIDAD.**

LAS PALMAS

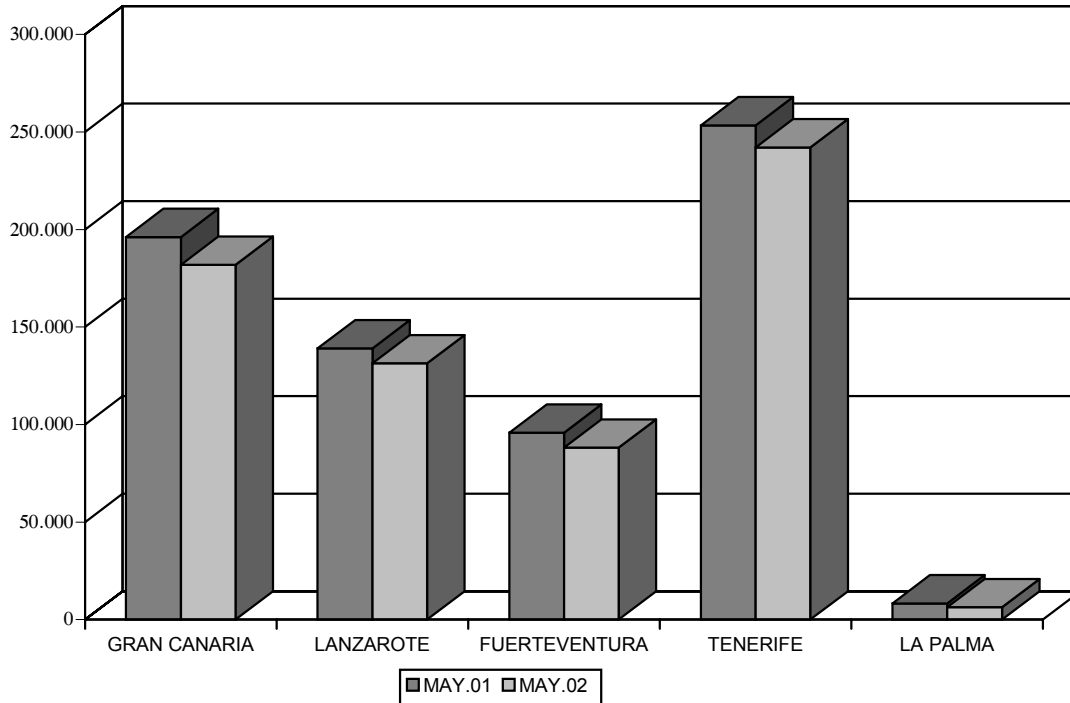
	VARIACIÓN ACUMULADA			VARIACIÓN INTERANUAL		
	2001	2002	VARIAC.	MAY-2001	MAY-2002	VARIAC.
Alemania	875.542	795.761	-9,11	140.044	121.283	-13,40
Austria	32.738	28.135	-14,06	4.320	3.374	-21,90
Bélgica	34.261	34.287	0,08	4.624	5.464	18,17
Dinamarca	93.402	76.726	-17,85	7.072	6.134	-13,26
Federación Rusa	210	617	193,81	0	46	-
Finlandia	84.647	73.731	-12,90	734	919	25,20
Francia	13.046	14.974	14,78	2.161	2.000	-7,45
Reino Unido	827.913	816.937	-1,33	185.691	177.578	-4,37
Holanda	142.089	140.864	-0,86	23.517	23.061	-1,94
Irlanda	100.413	111.793	11,33	27.007	27.036	0,11
Italia	21.720	25.863	19,07	2.589	4.268	64,85
Noruega	114.498	110.686	-3,33	5.895	6.759	14,66
República Checa	20.010	16.989	-15,10	3.513	2.610	-25,70
Polonia	4.468	2.810	-37,11	724	414	-42,82
Suecia	188.330	168.623	-10,46	8.696	8.278	-4,81
Suiza	46.908	35.529	-24,26	8.666	6.508	-24,90
Otros	39.734	41.845	5,31	5.723	5.760	0,65
Total	2.639.929	2.496.170	-5,45	430.976	401.492	-6,84

S/C TENERIFE

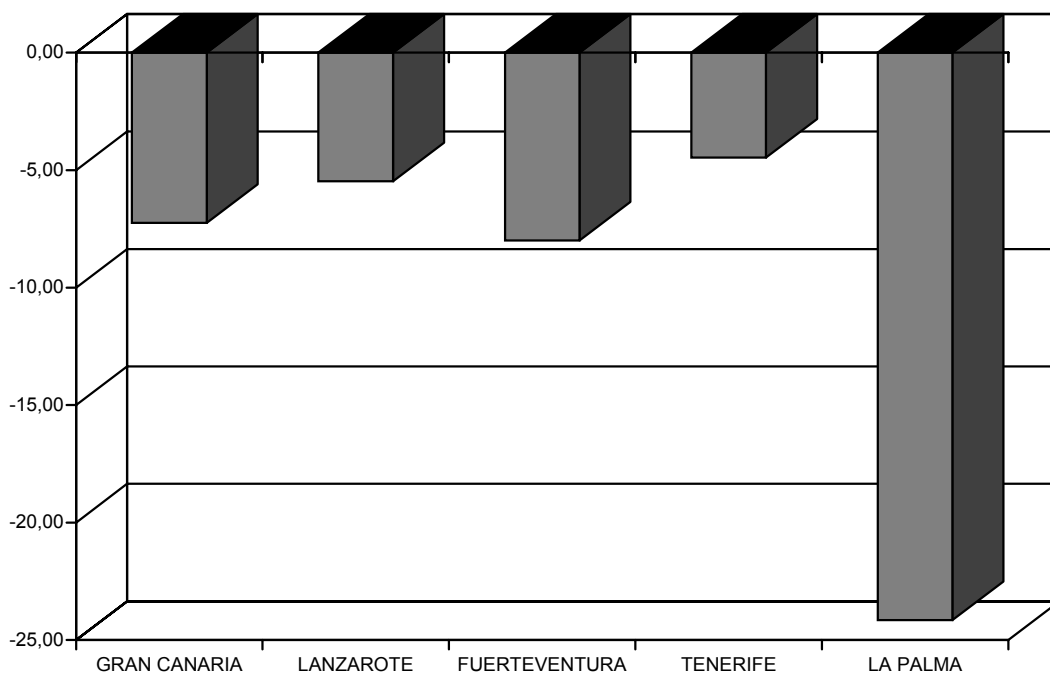
	VARIACIÓN ACUMULADA			VARIACIÓN INTERANUAL		
	2001	2002	VARIAC.	MAY-2001	MAY-2002	VARIAC.
Alemania	390.806	353.238	-9,61	56.731	51.658	-8,94
Austria	21.000	21.508	2,42	2.305	4.526	96,36
Bélgica	63.363	58.563	-7,58	10.207	9.580	-6,14
Dinamarca	41.453	35.158	-15,19	2.137	1.561	-26,95
Federación Rusa	12.263	12.213	-0,41	2.237	2.760	23,38
Finlandia	48.677	44.322	-8,95	0	0	-
Francia	56.556	51.802	-8,41	9.074	7.937	-12,53
Reino Unido	734.500	755.265	2,83	141.938	137.993	-2,78
Holanda	72.732	69.843	-3,97	11.824	11.226	-5,06
Irlanda	15.625	22.958	46,93	5.118	5.497	7,41
Italia	49.106	47.770	-2,72	4.946	4.826	-2,43
Noruega	41.931	37.107	-11,50	2.203	604	-72,58
República Checa	4.946	6.564	32,71	993	1.270	27,90
Polonia	5.944	7.922	33,28	1.243	1.438	15,69
Suecia	95.586	86.651	-9,35	3.649	2.456	-32,69
Suiza	18.077	16.124	-10,80	3.383	2.647	-21,76
Otros	19.153	18.450	-3,67	3.777	2.456	-34,97
Total	1.691.718	1.645.458	-2,73	261.765	248.435	-5,09

FUENTE: CONSEJERÍA DE TURISMO Y TRANSPORTES.
ELABORACIÓN PROPIA.

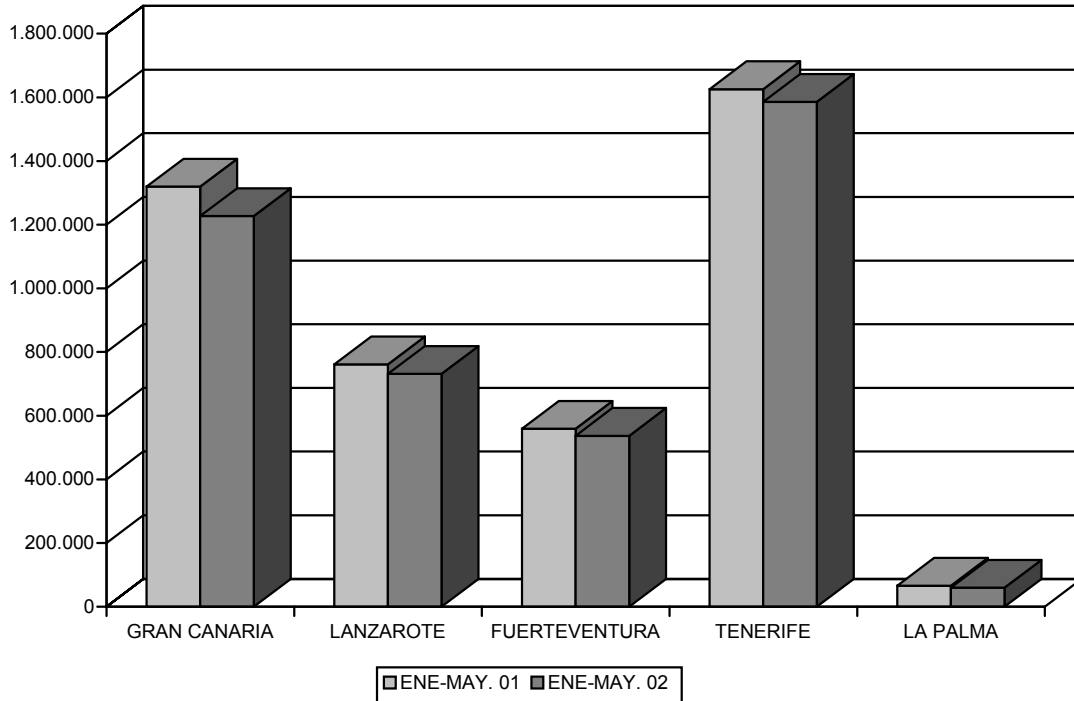
TURISTAS EXTRANJEROS ENTRADOS EN CANARIAS. INTERANUAL



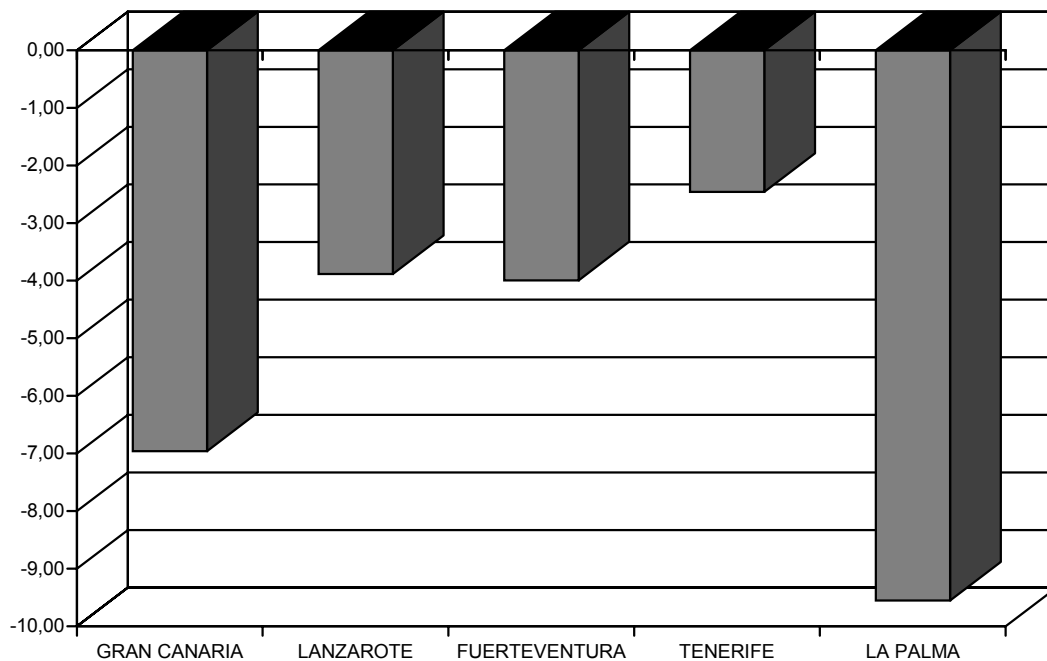
TASA DE VARIACIÓN INTERANUAL DE LOS TURISTAS EXTRANJEROS ENTRADOS EN CANARIAS. MAYO 01-02



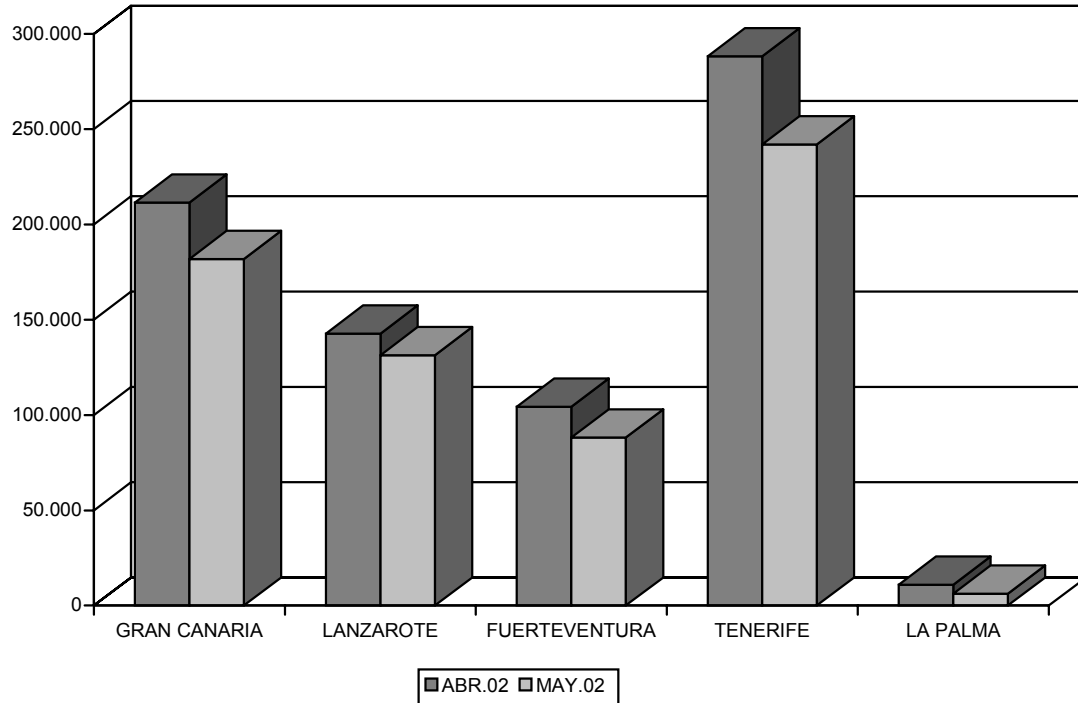
TURISTAS EXTRANJEROS ENTRADOS EN CANARIAS. ACUMULADO



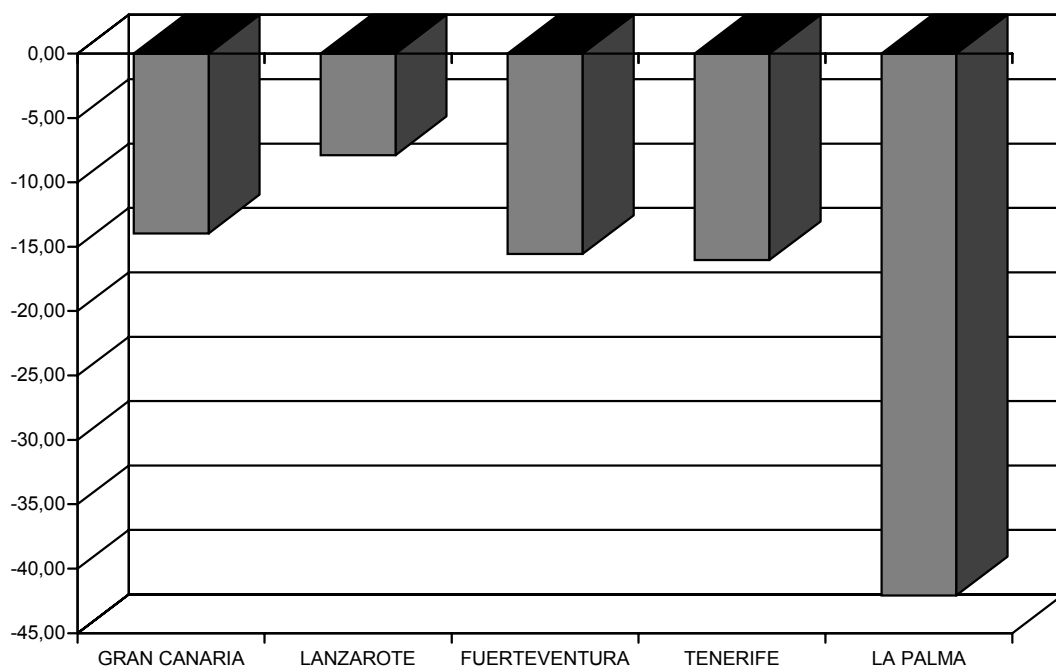
TASA DE VARIACIÓN ACUMULADA DE LOS TURISTAS EXTRANJEROS ENTRADOS EN CANARIAS. ENERO-MAYO 01-02



TURISTAS EXTRANJEROS ENTRADOS EN CANARIAS. MENSUAL



TASA DE VARIACIÓN MENSUAL DE LOS TURISTAS EXTRANJEROS ENTRADOS EN CANARIAS. ABRIL-MAYO 2002



B. ENCUESTA DE OCUPACIÓN EN ALOJAMIENTOS TURÍSTICOS

B.1. Número de viajeros entrados y estancia media.

Durante mayo de 2002, un total de 699.592 viajeros se alojaron en establecimientos turísticos del Archipiélago, lo que supone un descenso interanual del 1,79%, es decir, 12.761 visitantes menos. Distinguiendo entre hoteles y apartamentos, obtenemos en los primeros un decremento con relación al mismo mes del ejercicio precedente del 3,88%, mientras que, por su parte, el número de viajeros alojados en los segundos se incrementó un 0,38 por ciento.

Respecto a la evolución acumulada, se aprecia una reducción interanual del 0,24% en apartamentos y del 0,64% en hoteles, lo que deriva en una minoración del total acumulado cifrada durante mayo de 2002 en el 0,43%.

Atendiendo al origen de los turistas, la entrada en Canarias de aquellos residentes en España aumento en términos interanuales un 23,88%, resultado contrarrestado por la menor afluencia del turista extranjero (-6,94%).

NÚMERO DE VIAJEROS ENTRADOS Y ESTANCIA MEDIA.							
COMUNIDAD AUTÓNOMA DE CANARIAS		VAR. INTERANUAL			VAR. ACUMULADA		
		MAY 2001	MAY 2002	VAR.	ENE-MAY 01	ENE-MAY 02	VAR.
APARTAMENTOS	RESIDENTES EN ESPAÑA	25.186	30.266	20,17	118.764	128.718	8,38
	RESIDENTES EN EL EXTRANJERO	324.181	320.420	-1,16	2.080.407	2.065.170	-0,73
	TOTAL	349.367	350.686	0,38	2.199.171	2.193.888	-0,24
	TOTAL PERNOCACIONES	3.188.465	3.080.289	-3,39	20.330.559	19.303.483	-5,05
	ESTANCIA MEDIA	9,13	8,78	-3,79	9,24	8,80	-4,82
HOTELES	RESIDENTES EN ESPAÑA	93.859	117.201	24,87	470.414	506.051	7,58
	RESIDENTES EN EL EXTRANJERO	269.127	231.705	-13,90	1.514.263	1.465.996	-3,19
	TOTAL	362.986	348.906	-3,88	1.984.677	1.972.047	-0,64
	TOTAL PERNOCACIONES	2.859.872	2.558.835	-10,53	15.273.635	14.930.587	-2,25
	ESTANCIA MEDIA	7,88	7,33	-6,93	7,70	7,57	-1,62
TOTAL	RESIDENTES EN ESPAÑA	119.045	147.467	23,88	589.178	634.769	7,74
	RESIDENTES EN EL EXTRANJERO	593.308	552.125	-6,94	3.594.670	3.531.166	-1,77
	TOTAL	712.353	699.592	-1,79	4.183.848	4.165.935	-0,43
	TOTAL PERNOCACIONES	6.048.337	5.639.124	-6,77	35.604.194	34.234.070	-3,85
	ESTANCIA MEDIA	8,49	8,06	-5,07	8,51	8,22	-3,43

FUENTE: INE.
ELABORACIÓN: PROPIA.

B.2. Grado de ocupación y personal empleado.

A lo largo del mes de referencia, el grado de ocupación por plazas de los establecimientos extrahoteleros de Canarias se sitúa en el 45,30%, lo que se traduce en un descenso de 0,61 puntos porcentuales con respecto a idéntico periodo del año anterior. Por otro lado, al tomar como referencia el grado de ocupación por apartamentos, observamos igualmente una disminución interanual de 1,44 p.p., quedando éste situado en el 57,88%.

Trasladando el análisis a los hoteles, el grado de ocupación por plazas se sitúa en un 57,17%, es decir, se observa un descenso interanual de 6,26 p.p., asimismo, el grado de ocupación por habitación se desplaza desde un 68,71% durante mayo de 2001, hasta el 61,59% durante el transcurso del mismo período del presente ejercicio.

Si comparamos lo sucedido durante mayo de 2002 con relación al mes inmediatamente anterior, se advierte un decremento del grado de ocupación de los establecimientos extrahoteleros de 5,74 p.p. por plazas y de 8,05 p.p. por apartamentos, mientras que, para los hoteles, éste se cifra en 8,64 p.p. en el grado de ocupación por plazas y en 8,48 p.p. en lo que respecta a la ocupación por habitaciones.

Finalmente, el personal empleado en el sector observa una disminución interanual del 5,62%, experimentando de igual forma la variación mensual un descenso del 4,94%. Centrando el análisis en el tipo de establecimiento, apreciamos un comportamiento similar tanto en hoteles como en apartamentos, obteniéndose reducciones interanuales del 0,98% y 8,33% respectivamente, en el número de empleados que desarrollan su labor profesional en estas instalaciones.

GRADO DE OCUPACIÓN Y PERSONAL EMPLEADO

COMUNIDAD AUTÓNOMA DE CANARIAS		VAR. INTERANUAL			VAR. MENSUAL		
		MAY 2001	MAY 2002	VAR.	ABR 2002	MAY 2002	VAR.
APARTAMENTOS	OCUPACIÓN POR PLAZAS	45,91	45,30	-0,61	51,04	45,30	-5,74
	OCUPACIÓN POR APARTAMENTOS	59,32	57,88	-1,44	65,93	57,88	-8,05
	PERSONAL EMPLEADO	15.791	15.637	-0,98	16.616	15.637	-5,89
HOTELES	OCUPACIÓN POR PLAZAS	63,43	57,17	-6,26	65,81	57,17	-8,64
	OCUPACIÓN POR HABITACIONES	68,71	61,59	-7,12	70,07	61,59	-8,48
	PERSONAL EMPLEADO	27.117	24.858	-8,33	25.984	24.858	-4,33
TOTAL PERSONAL EMPLEADO		42.908	40.495	-5,62	42.600	40.495	-4,94

FUENTE: INE
ELABORACIÓN: PROPIA

B.3. Análisis provincial de los establecimientos hoteleros.

A escala provincial, podemos observar como el número de viajeros totales llegados a Las Palmas se contrae en términos interanuales un 8,81%, resultando la comparación mensual en un descenso del 6,77%. Atendiendo a su residencia, durante mayo de 2002, los turistas nacionales incrementaron sus visitas a la provincia oriental un 26,68% con respecto a idéntico mes de 2001, siendo la variación negativa en el caso de los visitantes extranjeros (-18,32 por ciento).

Por su parte, los turistas que visitan Santa Cruz de Tenerife experimentan un aumento interanual del 1,18%, motivado por el ascenso de las entradas nacionales (23,59%) ya que, por su parte, los residentes en el extranjero reducen sus visitas a la provincia un 8,75%. De igual forma, la variación mensual en la afluencia de visitantes residentes en España se incrementa un 17,31%, correspondiendo al turista extranjero una disminución del 13,61%.

En lo referente a la estancia media por persona, ésta fue de 8,02 noches en Las Palmas y de 6,70 noches en Santa Cruz de Tenerife, lo que supone un aumento del 0,80% interanual en la primera y un descenso del 14,05% en la segunda. En cuanto a la evolución mensual, observamos un comportamiento análogo, registrándose en Las Palmas una variación negativa del 5,27%, que se corresponde en Santa Cruz de Tenerife con un -8,51%.

En valores absolutos, el número de pernотaciones registrado por Las Palmas se sitúa en un total de 1.345.828, concerniendo a la provincia occidental 1.213.007 pernотaciones, de esta forma, se obtiene en términos interanuales descensos del 8,13% y 13,05% respectivamente.

Examinando el grado de ocupación de los alojamientos hoteleros en Las Palmas, podemos observar como éste se ve aminorado respecto a las plazas ocupadas en 4,30 p.p. con relación al mismo mes de 2001, alcanzándose así una tasa de ocupación del 59,67% durante mayo de este año. Igualmente, la provincia occidental advierte un descenso interanual de 8,25 p.p., proyectando una ocupación por plazas del 54,54%.

En lo que respecta a las reservas hoteleras a tres meses vista, éstas experimentan una disminución en la provincia de Las Palmas de 8,50 p.p., mientras que, por el contrario, Santa Cruz de Tenerife obtiene un ascenso de 0,19 puntos porcentuales. Por otra parte, las reservas a dos meses vista registran un comportamiento similar en las dos provincias, experimentando Las Palmas un descenso interanual de 8,00 p.p. que se convierte en Santa Cruz de Tenerife en una reducción cuantificada en 0,75 puntos porcentuales.

Los resultados anteriormente expuestos tienen su particular efecto en relación con el personal empleado, el cual, durante mayo de 2002, observa una reducción interanual del 12,75% en la provincia de Las Palmas y del 3,54% en Santa Cruz de Tenerife.

COMPARATIVA ENTRE PROVINCIAS. ESTABLECIMIENTOS HOTELEROS. MAYO 2002.

CANARIAS

LAS PALMAS

SANTA CRUZ DE TENERIFE

VAR. INTERANUAL

VAR. MENSUAL

VAR. INTERANUAL

VAR. MENSUAL

MAY. 2001 MAY. 2002 VAR.

ABR. 2002 MAY. 2002 VAR.

MAY. 2001 MAY. 2002 VAR.

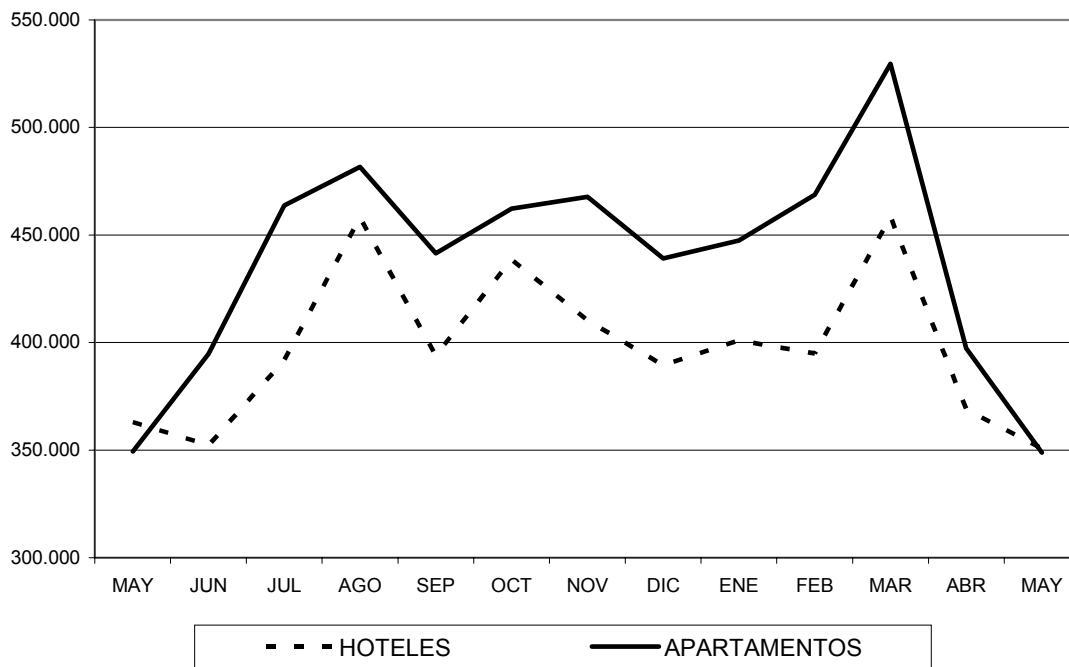
ABR. 2002 MAY. 2002 VAR.

OCUPACIÓN POR PLAZAS	63,97	59,67	-4,30	69,18	59,67	-9,51	62,89	54,64	-8,25	62,45	54,64	-7,81
OCUPACIÓN POR HABITACIONES	69,89	61,59	-8,30	73,56	61,59	-11,97	67,49	59,05	-8,44	66,58	59,05	-7,53
RESERVAS A DOS MESES VISTA	44,31	36,31	-8,00	40,28	36,31	-3,97	12,11	11,36	-0,75	11,19	11,36	0,17
RESERVAS A TRES MESES VISTA	43,01	34,51	-8,50	36,32	34,51	-1,81	9,69	9,88	0,19	9,12	9,88	0,76
PERSONAL EMPLEADO	14.109	12.310	-12,75	12.883	12.310	-4,45	13.008	12.547	-3,54	13.102	12.547	-4,24
VIAJEROS RESIDENTES EN ESPAÑA	38.870	49.240	26,68	40.385	49.240	21,93	54.989	67.961	23,59	57.935	67.961	17,31
VIAJEROS RESIDENTES EN EL EXT.	145.060	118.489	-18,32	139.517	118.489	-15,07	124.067	113.216	-8,75	131.047	113.216	-13,61
TOTAL	183.930	167.729	-8,81	179.902	167.729	-6,77	179.056	181.177	1,18	188.982	181.177	-4,13
PERNOCTACIONES TOTALES	1.464.859	1.345.828	-8,13	1.523.831	1.345.828	-11,68	1.395.013	1.213.007	-13,05	1.383.008	1.213.007	-12,29
ESTANCIA MEDIA	7,96	8,02	0,80	8,47	8,02	-5,27	7,79	6,70	-14,05	7,32	6,70	-8,51

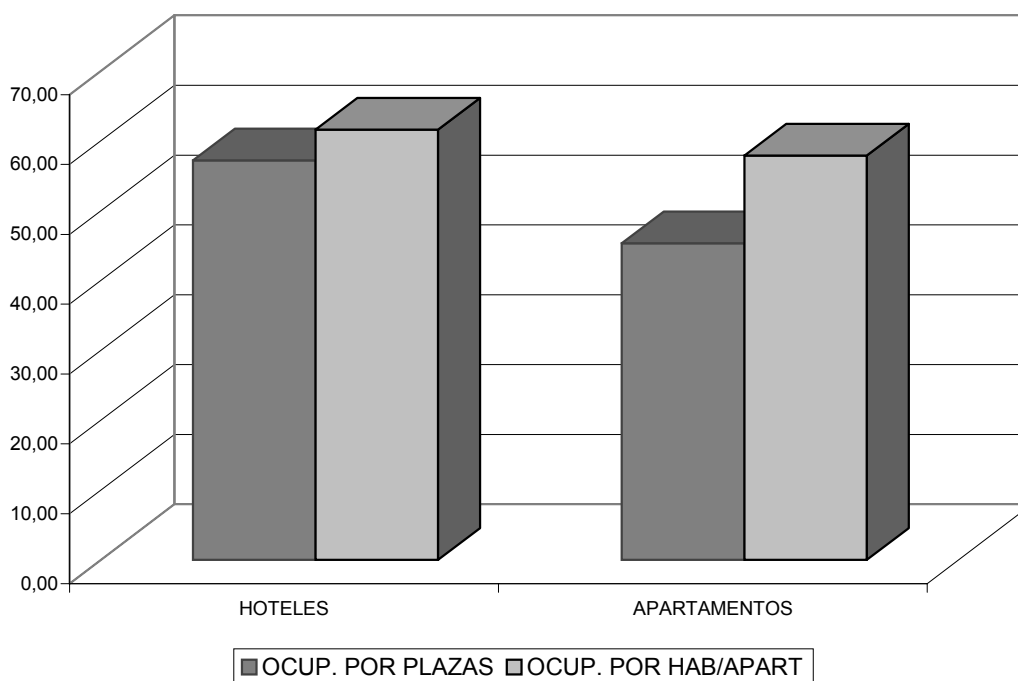
FUENTE: INE

ELABORACIÓN: PROPIA

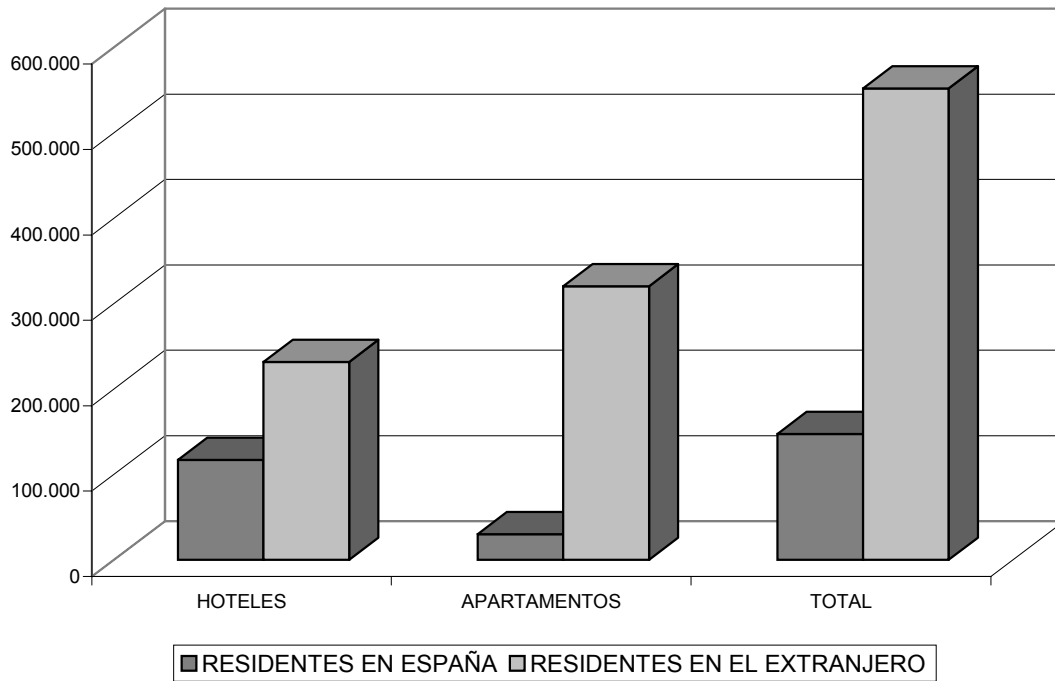
EVOLUCIÓN DEL NÚMERO DE VIAJEROS POR ESTABLECIMIENTOS. MAYO 2001-2002



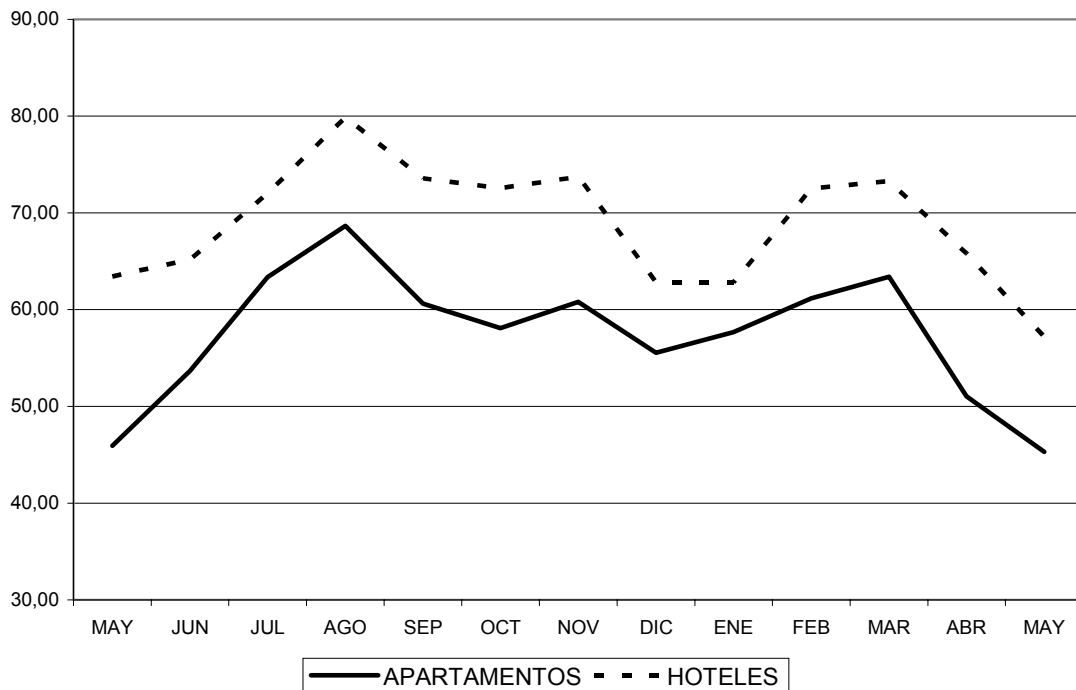
GRADOS DE OCUPACIÓN DE ALOJAMIENTOS TURÍSTICOS PARA CANARIAS. MAYO 2002.



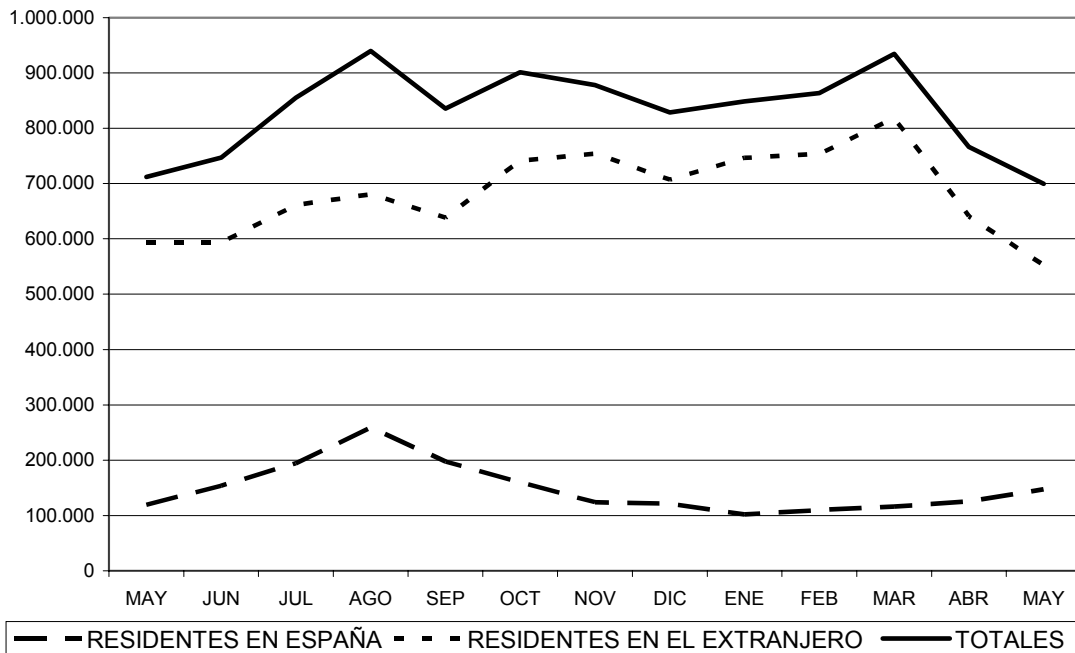
**NÚMERO DE VIAJEROS SEGÚN PROCEDENCIA.
MAYO 2002.**



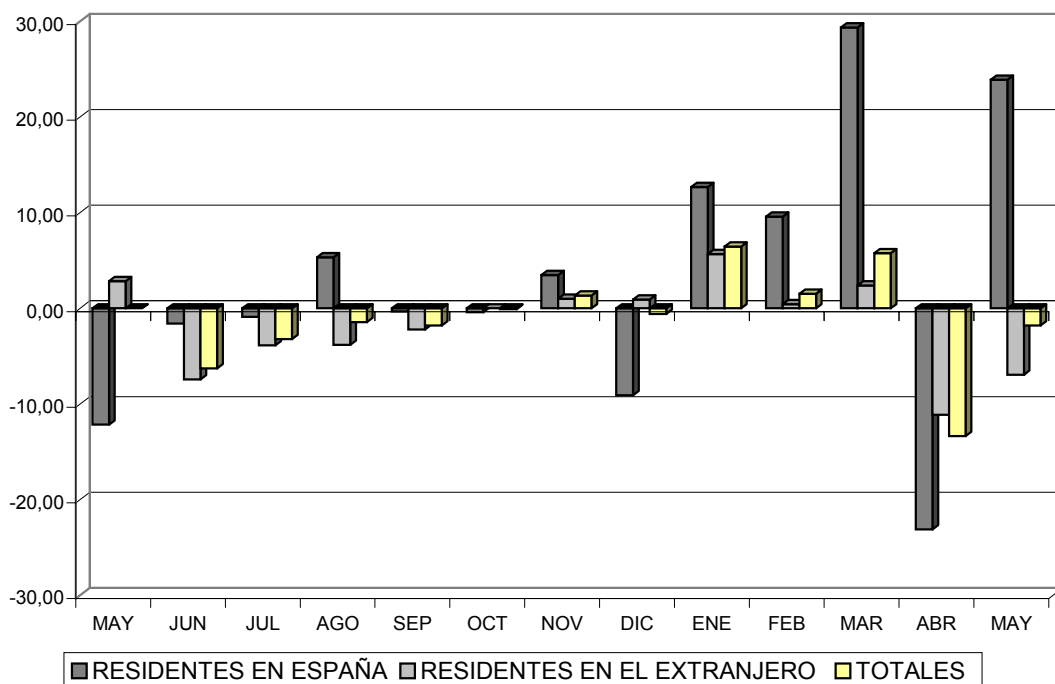
**EVOLUCIÓN DE LOS GRADOS DE OCUPACIÓN POR PLAZAS.
MAYO 2001-2002**



**EVOLUCIÓN DEL NÚMERO DE VIAJEROS SEGÚN PROCEDENCIA.
MAYO 2001-2002.**



**TASA DE VARIACIÓN INTERANUAL DEL NÚMERO DE VIAJEROS.
MAYO 2001-2002.**



C. ÍNDICE DE PRECIOS HOTELEROS

El Índice de Precios Hoteleros (IPH) durante el mes de mayo de 2002, registró en Canarias un descenso del 8,4% con respecto al nivel alcanzado en el mes anterior. Por su parte, a escala nacional, se recoge una tasa de variación mensual negativa del 0,5 por ciento.

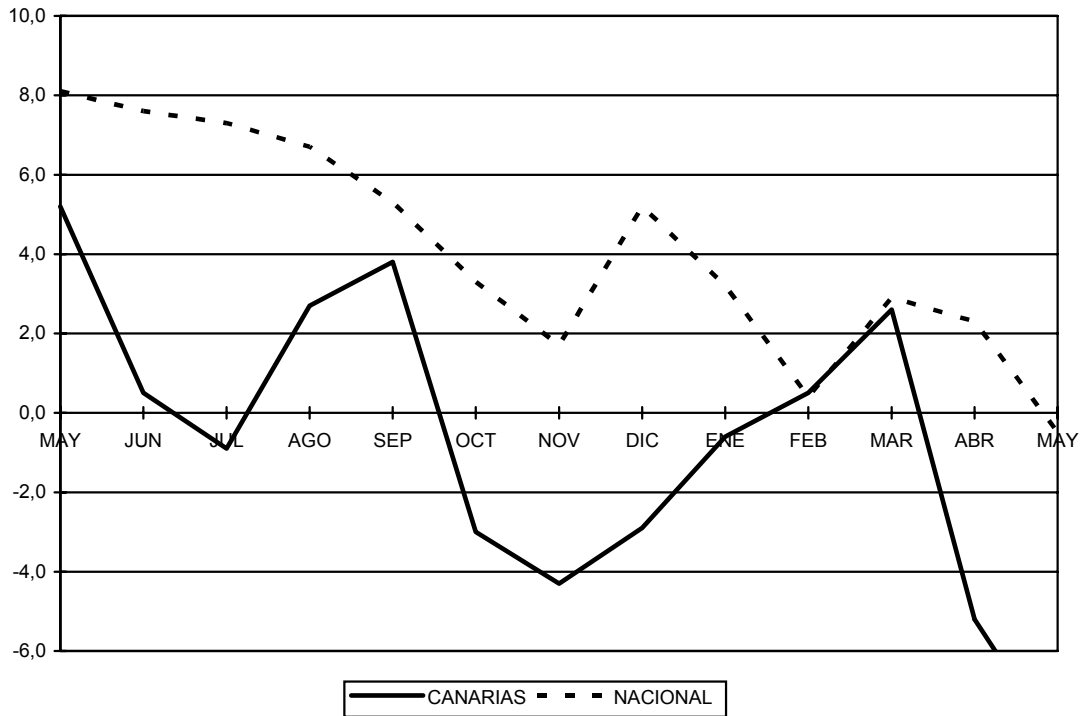
Si observamos la evolución mensual por autonomías, destacan los incrementos obtenidos en Baleares (5,4%), La Rioja (1,6%) y Castilla-La Mancha (1,3%), en contraposición con los descensos apreciados en Canarias (-8,4%) y las Ciudades Autónomas de Ceuta y Melilla, que registran una variación negativa del (-6,3%) y (-1,9%) respectivamente.

En cuanto a la evolución interanual, el dato calculado para el Archipiélago refleja una reducción superior al 1%, resultado que contrasta con la media nacional, en virtud de la cual, los precios hoteleros para el conjunto del Estado se incrementaron un 3,3%. De igual modo, las regiones de Cantabria, Navarra y Ceuta, presentan descensos interanuales en sus niveles de precios hoteleros.

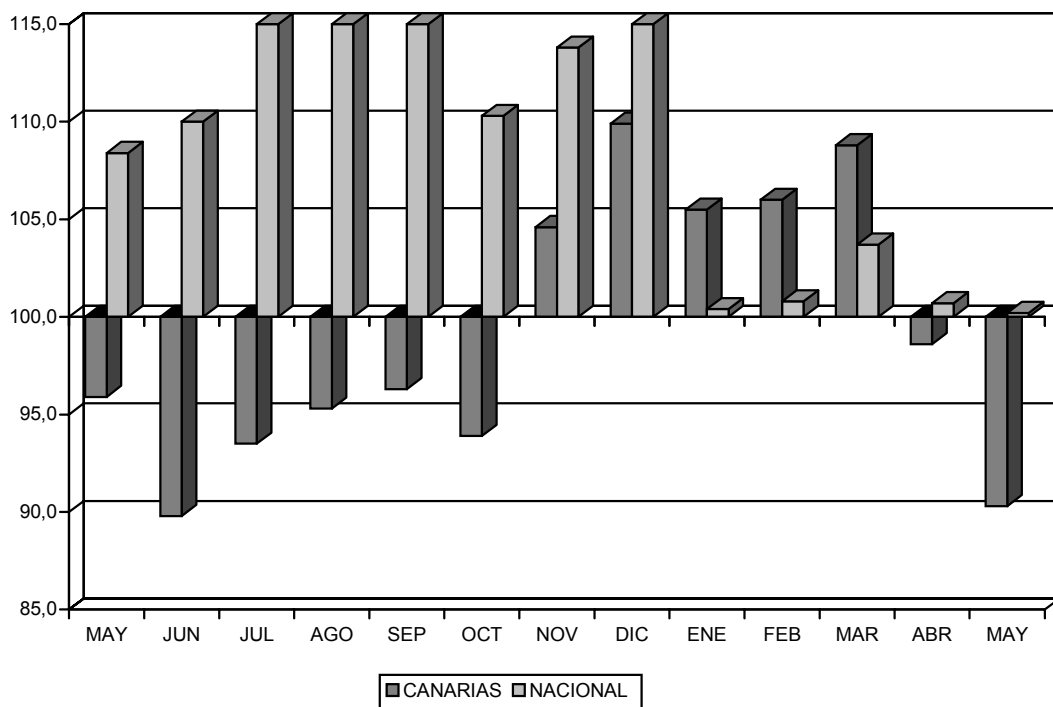
ÍNDICE DE PRECIOS HOTELEROS.			
Mayo 2002	VAR. MENSUAL	VAR. ACUMULADA	VAR. INTERANUAL
ANDALUCÍA	0,7	-7,6	3,0
ARAGÓN	-1,0	-10,6	7,3
ASTURIAS	0,4	-13,5	1,9
BALEARES	5,4	-19,8	1,3
CANARIAS	-8,4	-17,8	-1,1
CANTABRIA	-0,7	-23,8	-2,7
CASTILLA Y LEÓN	0,3	-3,9	3,6
CASTILLA LA MANCHA	1,3	-7,6	5,7
CATALUÑA	-1,1	-22,6	6,8
COM. VALENCIANA	0,6	-5,2	2,5
EXTREMADURA	-0,3	-6,3	7,7
GALICIA	0,2	-10,3	4,5
MADRID	0,5	-9,1	6,8
MURCIA	-0,4	-21,1	8,4
NAVARRA	-0,9	-18,4	-0,4
PAÍS VASCO	1,2	-11,7	5,2
LA RIOJA	1,6	-3,5	5,0
CEUTA	-6,3	-19,4	-4,1
MELILLA	-1,9	11,6	1,7
NACIONAL	-0,5	-14,4	3,3

FUENTE: INE.
ELABORACIÓN PROPIA.

EVOLUCIÓN DE LA T.V. ANUAL DEL ÍNDICE DE PRECIOS HOTELEROS



EVOLUCIÓN DEL NÚMERO ÍNDICE DE PRECIOS HOTELEROS



III.4 ÍNDICES DE COMERCIO AL POR MENOR.

Índice de Ventas e Índice de Grandes Superficies.

Durante abril de 2002, y en comparación a lo sucedido en el mes inmediatamente anterior, se produce un aumento de las ventas en el sector del comercio al por menor del 2,2% en la Comunidad Autónoma de Canarias. En los mismos términos, el conjunto del territorio nacional computa un incremento del 2,1%.

En lo que a la evolución interanual se refiere, se produce un incremento de las ventas en el Archipiélago del 9,6% con respecto a abril de 2001, registrándose, asimismo, un ascenso del 10,2% en el ámbito nacional, donde se producen, a su vez, incrementos tanto en la Alimentación (7,6%) como en la categoría que integra al Resto de clasificaciones (12,8%). Por último, las ventas de las Grandes Superficies descienden un 1,5% con respecto al mes inmediatamente anterior, registrándose, en cambio, un incremento en términos interanuales del 13,8%.

ÍNDICE DE VENTAS E ÍNDICE DE GRANDES SUPERFICIES.

ABRIL 2002		ÍNDICE	% VARIACIÓN	
			MAR.02-ABR.02	ABR.01-ABR.02
ANDALUCÍA		102,3	3,3	11,2
ARAGÓN		103,3	6,4	11,1
ASTURIAS		99,5	1,9	7,1
BALEARES		95,8	10,8	5,5
CANARIAS		100,9	2,2	9,6
CANTABRIA		94,0	0,5	3,0
CASTILLA Y LEÓN		102,1	2,7	8,6
CASTILLA LA MANCHA		103,1	1,8	10,5
CATALUÑA		102,0	-0,1	9,2
COM. VALENCIANA		101,2	-1,0	5,8
EXTREMADURA		103,2	2,3	7,4
GALICIA		96,6	1,1	7,7
MADRID		101,3	3,1	9,0
MURCIA		104,9	3,5	9,8
NAVARRA		101,3	5,7	9,2
PAÍS VASCO		100,4	1,0	9,3
LA RIOJA		99,9	2,2	8,4
CEUTA		97,6	3,7	0,1
MELILLA		96,3	1,3	0,9
NACIONAL	Alimentación	103,7	-0,5	7,6
	Resto	99,5	4,0	12,8
	ÍNDICE GENERAL	101,2	2,1	10,2
GRANDES SUPERFICIES	Alimentación	104,3	-3,6	13,2
	Resto	93,1	0,8	14,1
	ÍNDICE GENERAL	98,6	-1,5	13,8

FUENTE: I.N.E.

ELABORACIÓN PROPIA

III.5. CONSUMO INTERIOR DE PRODUCTOS PETROLÍFEROS

El consumo de productos petrolíferos en el mercado interior, según los datos facilitados por la Dirección General de Industria y Energía, ha ascendido durante el mes de mayo de 2002 a las 254.948 toneladas, lo que representa una disminución del 5,17% respecto al mismo periodo de 2001.

Respecto a la variación acumulada, se observa igualmente una minoración en el consumo interior durante los tres primeros meses del ejercicio, cifrada en términos porcentuales en un 0,26%.

Por productos, observamos el siguiente comportamiento interanual: el consumo total de gasolinas desciende un 4,87%, variación de análogo signo que la experimentada por la demanda de queroseno y fueloil, que desciende a razón de un 44,59% y 19,39% respectivamente. Por su parte, el consumo de gasoil aumenta un 1,90%, así como el de diesel oil observa un incremento del 1,89%.

CONSUMO INTERIOR DE PRODUCTOS PETROLÍFEROS.

	UDS.	VARIACIÓN INTERANUAL			VARIACIÓN ACUMULADA		
		MAR. 01	MAR. 02	VARIAC.	ENE-MAR 01	ENE-MAR 02	VARIAC.
G.L.P.	TM	9.468	8.904	-5,96	27.240	26.684	-2,04
GASOLINA SUPER	M ³	18.755	12.794	-31,78	55.248	38.338	-30,61
GASOLINA NORMAL	M ³	0	0	-	0	0	-
GASOLINA S. PLOMO	M ³	47.720	50.440	5,70	134.110	145.245	8,30
TOTAL GASOLINAS	M ³	66.474	63.235	-4,87	184.358	183.583	-0,42
TOTAL GASOLINAS	TM	49.856	47.426	-4,87	142.019	137.687	-3,05
TOTAL KEROSENO	TM	33	18	-44,59	133	579	335,15
GASOIL MENOR	M ³	54.311	42.443	-21,85	137.819	133.000	-3,50
GASOIL MAYOR	M ³	8.867	14.498	63,50	42.446	46.174	8,78
GASOIL ELÉCTRICO	M ³	15.086	22.811	51,21	44.366	71.609	61,40
TOTAL GASOIL	M ³	78.264	79.752	1,90	224.631	250.786	11,64
TOTAL GASOIL	TM	65.742	66.992	1,90	188.691	210.660	11,64
D.O. INDUSTRIAL	TM	4.678	4.527	-3,22	14.228	13.566	-4,65
D.O. ELÉCTRICO	TM	1.211	1.473	21,61	4.082	8.929	118,73
TOTAL DIESEL OIL	TM	5.889	6.000	1,89	18.312	22.495	22,84
TOTAL FUELOIL	TM	137.856	111.128	-19,39	376.253	340.578	-9,48
TOTAL	TM	268.844	254.948	-5,17	752.647	750.719	-0,26

FUENTE: DISTRIBUIDORES MAYORISTAS DE PRODUCTOS PETROLÍFEROS.

DIRECCIÓN GENERAL DE INDUSTRIA DEL GOBIERNO DE CANARIAS.

ELABORACIÓN PROPIA.

III.6 TRÁFICO PORTUARIO

A través de los datos suministrados por la Autoridad Portuaria de Las Palmas, durante el mes de mayo de 2002, se observa un descenso interanual del 43,52% en el tráfico de pasajeros correspondiente a los Puertos de la provincia oriental. Esta reducción se manifiesta en los tres puertos considerados, si bien con mayor intensidad en el Puerto del Rosario, donde se aprecia una variación negativa del 56,69%, al pasar de un tráfico de 3.376 pasajeros durante mayo de 2001, a tan sólo los 1.462 registrados en el mismo mes de la anualidad de referencia.

El resultado anterior mejora levemente al considerar las estadísticas en términos acumulados, siendo en este caso el descenso experimentado en el tráfico de pasajeros en los Puertos de Las Palmas del 26,64%.

Por su parte, el transporte de automóviles disminuye en un 0,67% con relación al mismo mes del periodo precedente, correspondiendo a la variación acumulada una minoración del 2,94 por ciento.

En lo referente al tráfico de mercancías (cargadas, descargadas, transbordadas y en tránsito), el mes de mayo de 2002 supone el registro de una tasa variación interanual del -0,20%, propiciada principalmente por la evolución decreciente en el tráfico de mercancías transbordadas (-56,51%).

Por otro lado, al observar individualmente cada uno de los puertos que en este apartado detallamos, destaca el Puerto del Rosario en Fuerteventura, al registrar un incremento del 6,59% en el tráfico total de mercancías, siendo la variación en el Puerto de Arrecife del -40,36% y del 3,88% en el Puerto de La Luz y de Las Palmas.

Trasladando el análisis a términos acumulados, el tráfico de mercancías de los cinco primeros meses del año se ve disminuido en un 1,33%, consecuencia principal de los resultados obtenidos en el Puerto de Arrecife (-9,69%) y en el Puerto de La Luz y de Las Palmas (-0,84%). Por su parte, el Puerto del Rosario incrementa el tráfico total de mercancías en un 3,58% acumulado.

Prosiguiendo con nuestro análisis, al evaluar el tráfico portuario atendiendo al número de buques, sobresale el positivo comportamiento apreciado en el Puerto de La Luz y de Las Palmas y en el Puerto de Arrecife, que refleja incrementos interanuales del 17,69% y 14,86% respectivamente. Mientras, por el contrario, el Puerto del Rosario presenta un decremento superior al 9%. De esta forma, el resultado correspondiente al conjunto de puertos dependientes de la Autoridad Portuaria de Las Palmas se traduce en un ascenso interanual del 15,47%.

Atendiendo a la clasificación que distingue entre buques mercantes y pesqueros y, tomando como referencia variaciones interanuales, observamos un decremento en los primeros (-2,41%) así como un considerable incremento de los segundos (10,76%).

Por su parte, la variación acumulada responde, en el caso de los buques mercantes, a una reducción de semejante proporción que la observada anteriormente para el mes de mayo de 2002, en términos interanuales, esto es, un 2,76%. Mientras, el valor acumulado desde enero de 2002 hasta mayo del presente ejercicio, muestra, con relación a idéntico periodo de la anualidad precedente y referente a los buques pesqueros, un aumento del 6,40%.

Contemplando de forma específica cada uno de los puertos analizados, sobresale el incremento interanual en el Puerto de Arrecife en cuanto al número de buques mercantes se refiere (8,08%), así como los 184 pesqueros que arribaron al Puerto de La Luz y de Las Palmas el pasado mes de mayo, que suponen un ascenso interanual del 19,48%.

El registro del número de contenedores, medidos en TEUs (contenedores de 20 pies equivalentes), supone un característico indicador a la hora de examinar el tráfico portuario en los Puertos de Las Palmas, así, durante el mes de referencia, se aprecia un ascenso del 12,58% respecto a mayo del año precedente, motivado principalmente por la evolución del Puerto de La Luz y de Las Palmas (20,11%), toda vez que los otros dos puertos presentan descensos interanuales.

En términos acumulados, se observa en conjunto un avance del 8,17%, destacando el incremento producido en el puerto de La Luz y de Las Palmas (10,99%), y los descensos del Puerto de Arrecife (-8,80%) y Puerto del Rosario (-6,32%).

En lo que respecta a la pesca, en mayo de 2002 se observa una disminución del 52,39% en los Puertos de Las Palmas en relación con el mismo mes de 2001, con minoraciones tanto en el segmento de la pesca congelada (-52,89%) como de la fresca (-19,08%). En términos acumulados, el volumen de pesca total hasta mayo del presente ejercicio manifiesta una minoración en su resultado del 19,69%, correspondiente a variaciones negativas tanto de la pesca fresca (-21,97%) como de la congelada (-19,65%).

Finalmente, lo expuesto con anterioridad deriva en un ascenso interanual del tráfico total en los Puertos de Las Palmas del 1,20%, siendo la variación acumulada del -1,89%. Estos resultados se sustentan en la disminución observada en el Puerto de Arrecife, que desciende a tenor de un (39,52%) con relación a mayo de 2001, mientras que, por su parte, el Puerto de La Luz y de Las Palmas y el puerto del Rosario, incrementan, en términos interanuales, su tráfico total en un 4,98% y 6,68% respectivamente. En términos acumulados obtenemos lo siguiente: Puerto de La Luz y de Las Palmas (-1,52%), Puerto de Arrecife (-10,03%) y Puerto del Rosario (3,59%).

TRÁFICO PORTUARIO. VARIACIÓN INTERANUAL.

		PTO. LA LUZ Y LAS PALMAS			PUERTO DE ARRECIFE			PUERTO DEL ROSARIO			TODOS LOS PUERTOS		
		MAY. 02	MAY. 01	VAR. 01-02	MAY. 02	MAY. 01	VAR. 01-02	MAY. 02	MAY. 01	VAR. 01-02	MAY. 02	MAY. 01	VAR. 01-02
TRÁFICO DE PASAJES	PASAJEROS	28.640	49.400	-42,02	2.261	4.519	-49,97	1.462	3.376	-56,69	32.363	57.295	-43,52
	AUTOMÓVILES	5.172	4.608	12,24	945	1.415	-33,22	407	545	-25,32	6.524	6.568	-0,67
BUQUES	MERCANTES NÚMERO	708	736	-3,80	107	99	8,08	74	76	-2,63	889	911	-2,41
	MERCANTES G.T.(miles)	7.401	6.247	18,47	1.012	877	15,39	492	543	-9,43	8.905	7.667	16,14
	PESQUEROS NÚMERO	184	154	19,48	63	67	-5,97	0	2	-	247	223	10,76
	PESQUEROS G.T.(miles)	114	138	-17,49	6	9	-34,90	0	1	-	120	148	-18,90
	TOTAL NÚMERO	892	890	0,22	170	166	2,41	74	78	-5,13	1.136	1.134	0,18
	TOTAL G.T. (miles)	7.515	6.385	17,69	1.018	886	14,86	492	544	-9,52	9.025	7.815	15,47
MERCANCIAS (*)	CARGADAS	327.611	273.880	19,62	7.078	15.467	-54,24	8.534	10.444	-18,29	343.223	299.791	14,49
	DESCARGADAS	787.057	776.938	1,30	68.922	111.964	-38,44	98.298	89.781	9,49	954.277	978.683	-2,49
	TRANSBORDADAS	16.642	38.266	-56,51	0	0	-	0	0	-	16.642	38.266	-56,51
	EN TRÁNSITO	363.691	206.230	76,35	1.382	2.006	-31,11	0	0	-	365.073	208.236	75,32
	TOTAL	1.131.310	1.089.084	3,88	76.000	127.431	-40,36	106.832	100.225	6,59	1.314.142	1.316.740	-0,20
CONTENEDORES	T.E.U.S.	54.635	45.486	20,11	3.026	5.032	-39,86	3.222	3.564	-9,60	60.883	54.082	12,58
AVITUALLAMIENTO (*)		174.469	154.491	12,93	1.957	1.610	21,55	118	30	293,33	176.544	156.131	13,07
PESCA (*)	TOTAL	31.757	66.831	-52,48	235	673	-65,08	218	155	40,65	32.210	67.659	-52,39
	FRESCA	627	844	-25,71	183	157	16,56	0	0	-	810	1.001	-19,08
	CONGELADA	31.130	65.987	-52,82	52	516	-89,92	218	155	40,65	31.400	66.658	-52,89
TRÁFICO TOTAL (*)		1.306.405	1.244.421	4,98	78.141	129.199	-39,52	106.950	100.256	6,68	1.491.496	1.473.876	1,20

FUENTE: AUTORIDAD PORTUARIA DE LAS PALMAS.
ELABORACIÓN PROPIA.
(*) TONELADAS.

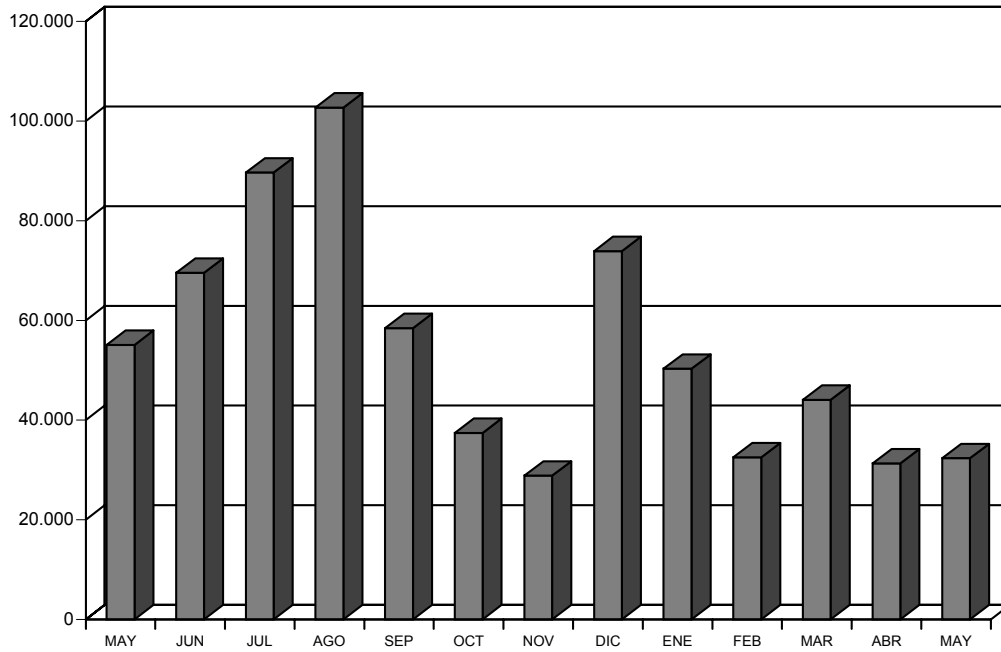
TRÁFICO PORTUARIO. VARIACIÓN ACUMULADA.

ENERO-MAYO 2001-2002

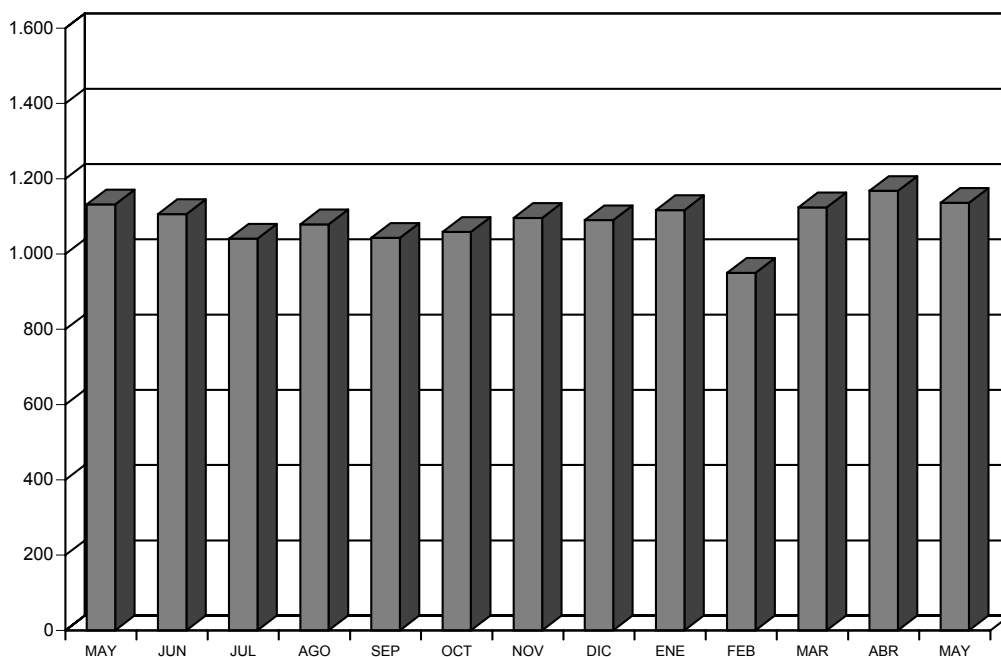
		PTO. LA LUZ Y LAS PALMAS			PUERTO DE ARRECIFE			PUERTO DEL ROSARIO			TODOS LOS PUERTOS		
		2002	2001	VAR. 01-02	2002	2001	VAR. 01-02	2002	2001	VAR. 01-02	2002	2001	VAR. 01-02
TRÁFICO DE PASAJES	PASAJEROS	181.873	249.178	-27,01	19.917	22.925	-13,12	9.564	15.996	-40,21	211.354	288.099	-26,64
	AUTOMÓVILES	23.487	23.575	-0,37	6.353	6.779	-6,28	2.492	2.957	-15,73	32.332	33.311	-2,94
BUQUES	MERCANTES NÚMERO	3.498	3.649	-4,14	545	535	1,87	354	338	4,73	4.397	4.522	-2,76
	MERCANTES G.T. (miles)	36.369	33.459	8,70	5.826	5.767	1,02	2.399	2.351	2,05	44.594	41.577	7,26
	PESQUEROS NÚMERO	918	885	3,73	213	176	21,02	0	2	-	1.131	1.063	6,40
	PESQUEROS G.T. (miles)	656	697	-5,90	22	26	-12,86	0	1	-	678	723	-6,22
	TOTAL NÚMERO	4.416	4.534	-2,60	758	711	6,61	354	340	4,12	5.528	5.585	-1,02
	TOTAL G.T. (miles)	37.025	34.156	8,40	5.848	5.792	0,96	2.399	2.352	2,03	45.272	42.300	7,03
MERCANCÍAS (*)	CARGADAS	1.555.172	1.539.833	1,00	69.747	71.614	-2,61	48.580	49.876	-2,60	1.673.499	1.661.323	0,73
	DESCARGADAS	3.703.579	3.731.525	-0,75	474.016	530.503	-10,65	460.398	441.528	4,27	4.637.993	4.703.556	-1,39
	TRANSBORDADAS	105.852	138.899	-23,79	0	0	-	0	0	-	105.852	138.899	-23,79
	EN TRÁNSITO	1.475.155	1.144.191	28,93	16.703	10.296	62,23	51	0	-	1.491.909	1.154.487	29,23
	TOTAL	5.364.603	5.410.257	-0,84	543.763	602.117	-9,69	508.978	491.404	3,58	6.417.344	6.503.778	-1,33
CONTENEDORES	T.E.U.S.	253.540	228.428	10,99	22.047	24.174	-8,80	15.199	16.225	-6,32	290.786	268.827	8,17
AVITUALLAMIENTO (*)			798.211	846.96		9.547	12.789		223	130		807.981	859.88
PESCA (*)	TOTAL	193.999	242.129	-19,88	2.962	3.584	-17,35	930	707	31,54	197.891	246.420	-19,69
	FRESCA	3.002	3.832	-21,66	302	402	-24,88	0	0	-	3.304	4.234	-21,97
	CONGELADA	190.997	238.297	-19,85	2.660	3.182	-16,40	930	707	31,54	194.587	242.186	-19,65
TRÁFICO TOTAL		6.165.822	6.261.054	-1,52	553.616	615.314	-10,03	509.201	491.535	3,59	7.228.639	7.367.903	-1,89

FUENTE: AUTORIDAD PORTUARIA DE LAS PALMAS.
ELABORACIÓN PROPIA.
(*) TONELADAS.

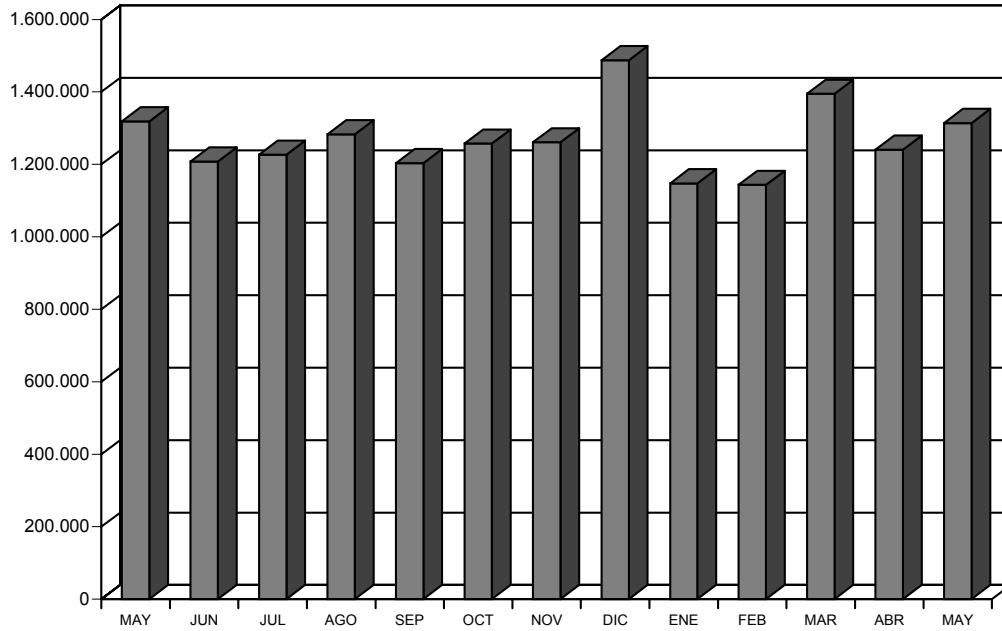
TRÁFICO DE PASAJEROS. MAYO 2001-2002



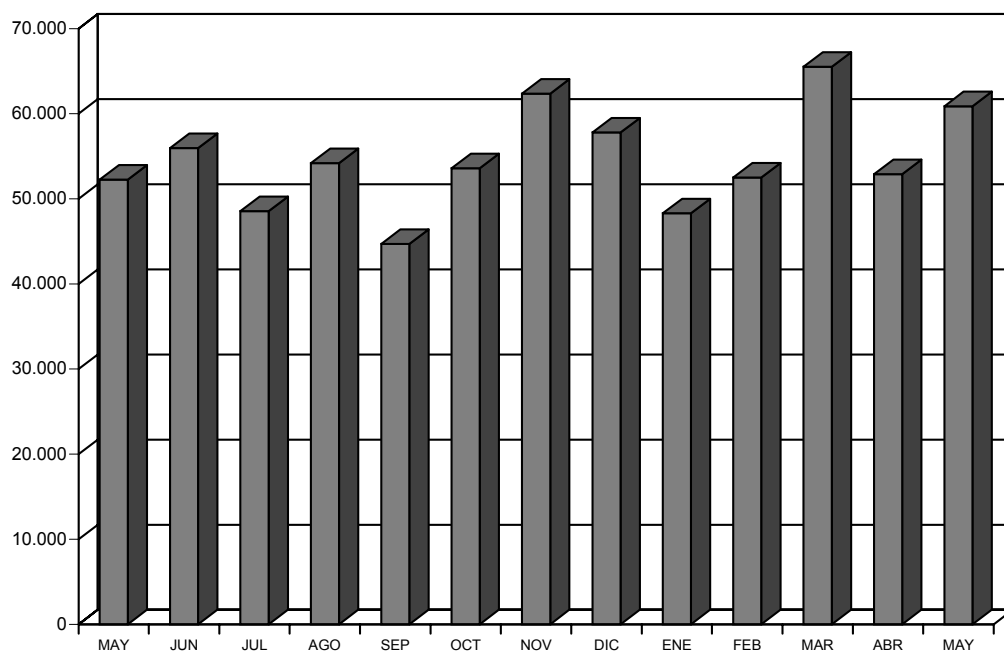
NÚMERO TOTAL DE BUQUES. MAYO 2001-2002



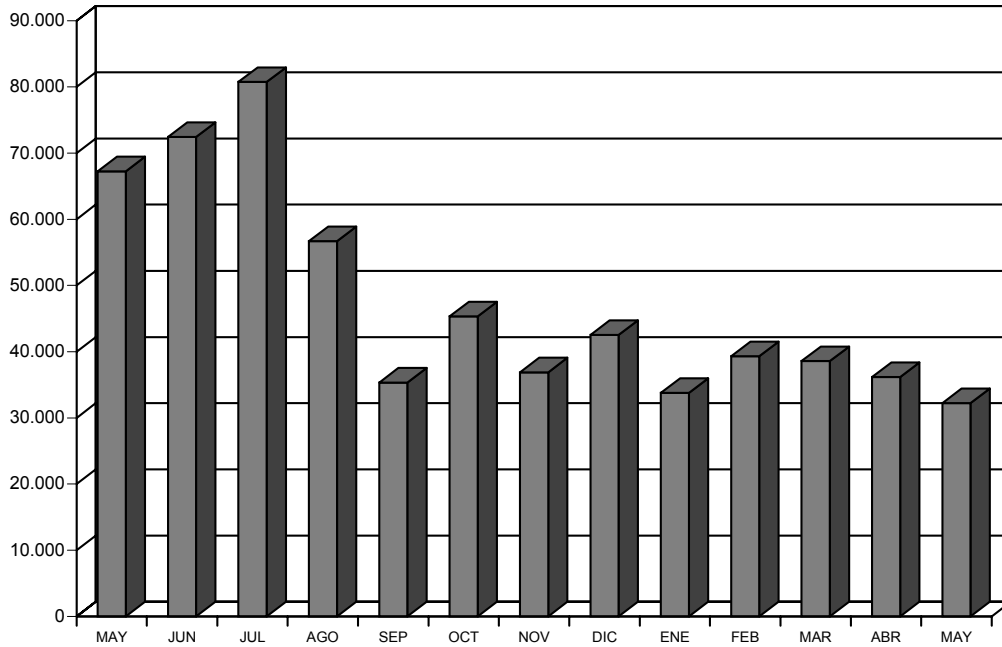
TOTAL MERCANCÍAS. MAYO 2001-2002



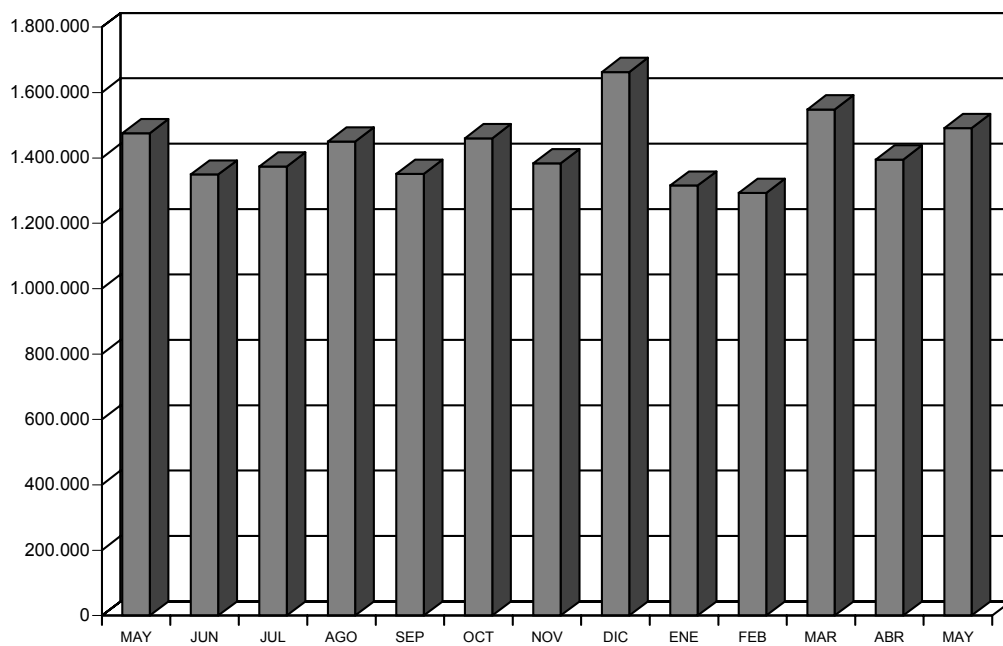
CONTENEDORES T.E.U.S. MAYO 2001-2002



TOTAL PESCA. MAYO 2001-2002



TRÁFICO TOTAL. MAYO 2001-2002



IV. ESTADÍSTICA DE SOCIEDADES MERCANTILES.

Durante abril de 2002, un total de 475 sociedades mercantiles fueron creadas en Canarias, lo que supone, con relación al mismo período del pasado ejercicio, un decremento del 1,86%, esto es, 9 empresas menos. En cambio, el registro correspondiente al conjunto del Estado observa un ascenso interanual del 21,61%, lo que significa un total de 1.904 sociedades más.

El descenso observado para el conjunto del Archipiélago viene determinado por la evolución de la provincia de Las Palmas, en la que se produjo una disminución del 11,03%, totalizando 250 nuevas sociedades. Por el contrario, Santa Cruz de Tenerife con 225 nuevas empresas en actividad, experimenta un ascenso del 10,84%.

En lo referente al capital suscrito por las sociedades constituidas en Canarias durante abril de 2002, se observa una minoración del 49,86% con respecto al mismo mes del período anterior, situándose en los 16,870 millones de euros. Por su parte, en el territorio nacional, el nivel de capital suscrito registró una cifra de 1.036,545 millones de euros, lo que se traduce en un aumento interanual del 35,19%.

Trasladando el análisis al ámbito provincial, se observa igual tendencia para cada una de ellas. Así, Las Palmas, con una suscripción de 12,119 millones de euros, sufre una minoración del 6,86%, mientras que Santa Cruz de Tenerife, con 4,751 millones de euros de capital suscrito, registra un descenso del 76,97%.

SOCIEDADES MERCANTILES CREADAS. CAPITAL SUSCRITO (*).

Abril 2002

	SOCIEDADES CREADAS			CAPITAL SUSCRITO		
	2001	2002	VAR. 01-02	2001	2002	VAR. 01-02
LAS PALMAS	281	250	-11,03	13.012	12.119	-6,86
S/C TENERIFE	203	225	10,84	20.633	4.751	-76,97
CANARIAS	484	475	-1,86	33.645	16.870	-49,86
ESPAÑA	8.811	10.715	21,61	766.741	1.036.545	35,19

FUENTE: INE.
ELABORACIÓN PROPIA.

V. ANÁLISIS Y CONCLUSIONES.

Los aspectos más relevantes que se encuadran en el análisis mensual de las variables que, de forma general, miden los niveles de actividad económica de la Economía del Archipiélago canario denotan, durante el mes de mayo de 2002, la continuidad de unos menores niveles de actividad en las Islas.

No obstante, y con el objeto de profundizar en este diagnóstico inicial es preciso destacar los resultados que nos conducen al mismo. En este sentido, entendemos que los registros alcanzados por el Índice de Precios de Consumo desvelan ciertos aspectos que diferencian su evolución respecto a la del segundo semestre del pasado año.

Así, si bien el grupo “Transportes” registró una senda deflacionista durante la segunda mitad de dicho ejercicio que, en cierta forma, contribuyó a contener la evolución alcista de otros grupos que conforman la inflación subyacente; durante el presente año, no sólo no compensa la evolución del resto de grupos, sino que incluso presiona al alza los registros del Índice General al configurarse como el grupo más inflacionista.

Pese a ello, debe mencionarse que en comparación con el resto de la nación, la incidencia de dicho efecto está siendo menor en las Islas, hecho que explica, en gran medida, la consecución de una tasa de variación interanual del Índice General de Precios en Canarias (2,4%) que se sitúa 1,2 puntos porcentuales por debajo del registro nacional, siendo la diferencia en términos acumulados de dos décimas de punto.

En líneas generales, parte del comportamiento del grupo “Transportes” viene definido por los niveles de producción de crudo establecidos por la Organización de Países Exportadores de Petróleo (OPEP). En relación con ello, si consideramos la decisión de la OPEP de no modificar sus niveles actuales de producción a la espera de un fortalecimiento de la demanda, parece lógico concluir que la senda que ha registrado el mencionado grupo durante el ejercicio actual difícilmente podrá ser corregida en los meses venideros, por lo que a tenor del escenario que podría avicinarse, convendría redoblar esfuerzos tendentes a la contención de la inflación subyacente.

En relación con la demanda turística, y considerando el menor vigor de ésta durante el verano, se observa un descenso mensual de las visitas recibidas desde Alemania e Inglaterra, aunque de forma más intensa si éstas proceden del país centroeuropeo, circunstancia que se reproduce en las dos provincias canarias y que explica, en gran parte, la caída mensual del 14,24% registrada en nuestro Archipiélago.

En términos interanuales, la reducción de las visitas es igualmente considerable, por lo que se constata que no se trata de una circunstancia derivada únicamente del carácter estacional de la demanda, sino que responde también a un cambio de tendencia en los niveles de afluencia como consecuencia del enfriamiento de la economía internacional, así como, de la dificultad que representa superar las cifras de visitas registradas en el ejercicio anterior, que supusieron un récord histórico de afluencia.

No obstante y como dato positivo, cabe destacar que, de acuerdo con la Encuesta de Ocupación en Apartamentos Turísticos que proporciona el Instituto Nacional de Estadística, Canarias, con 350.686 turistas, fue la Comunidad Autónoma que registró el mayor número de visitas en mayo de 2002, muy por encima del segundo destino, Baleares, que alcanzó unos niveles de afluencia inferiores a los 130.000 visitantes.

En cierta medida, este dato puede traducirse como un síntoma que demuestra la capacidad de nuestro Archipiélago para sobrellevar una coyuntura internacional tan delicada como la actual, hecho que en ningún caso debe ser obviado ni significar la relajación de los esfuerzos tendentes a superar la situación descrita.

En líneas generales, la evolución del sector turístico de Canarias se está viendo reflejada en el mercado laboral que, de acuerdo a los datos proporcionados por el Instituto Nacional de Empleo (INEM), muestra un incremento interanual del número de parados durante el mes de mayo de 2002 cifrado en un 1,94% para el conjunto de la región, siendo la provincia de Las Palmas la que justifica dicho ascenso.

No en vano, mientras que en Santa Cruz de Tenerife se reducen los niveles de desempleo en un 2,41% con respecto al año anterior, en la mencionada provincia aumentan en un 5,87%.

No obstante, en términos mensuales, el desempleo se reduce en ambas provincias, lo que provoca una disminución del número de parados inscritos en las listas del INEM cuantificado en un 0,53% para el conjunto de nuestro Archipiélago.

Si desglosamos el análisis de las cifras de desempleo distinguiendo las diferentes ramas de actividad, se observa que la finalización de la zafra de tomates 01/02, así como, el menor nivel de actividad turística, se traducen, respectivamente, en un incremento interanual del paro registrado del 3,37% en el sector agrícola y del 0,98% en los servicios.

En relación con esto, debemos destacar que los resultados alcanzados en el ámbito laboral se reflejan con mayor intensidad en Las Palmas, habida cuenta de que es en esta provincia donde cobran mayor relevancia los efectos derivados de las circunstancias anteriormente señaladas.

En lo que respecta al sector de la construcción, debemos destacar que, considerando todas las ramas de actividad, éste padece el mayor incremento de las cifras de desempleo en términos interanuales (10,17%), lo que puede interpretarse como la expresión de la ralentización de los niveles de actividad constructora en las Islas, quedando ello reflejado en la caída del diez por ciento de las ventas de cemento, registrada durante el primer trimestre del presente ejercicio.

A pesar de la ralentización que está padeciendo el sector de la construcción durante el actual ejercicio económico, es preciso señalar que durante el mes de mayo, y al igual que ocurre con los servicios y la industria, los niveles de desempleo de dicha rama de la actividad registraron una reducción mensual próxima al uno por ciento.

Finalmente y en relación con el análisis de las cifras proporcionadas por el INEM, debemos advertir que el colectivo que ha padecido el mayor ascenso de sus niveles de desempleo es el de las mujeres en el sector servicios, especialmente en la provincia de Las Palmas, donde el efecto de la ralentización de las visitas alemanas es más acusado. Asimismo, es de destacar el aumento del paro de las mujeres en dicha provincia, como consecuencia de la finalización de la zafra del tomate.

Concluida la zafra 01/02, podemos comprobar que las exportaciones de tomates procedentes de la provincia de Las Palmas se redujeron en relación con la zafra inmediatamente anterior en una cifra superior al 16%, mientras que en Santa Cruz de Tenerife la disminución fue de más de un 5%, lo que, de forma conjunta, explica una contracción de las exportaciones de tomate canario cuantificadas en unos 5.600 bultos de 6 Kgs.

Por tanto, se constatan, un año más, las especiales dificultades por las que está atravesando el sector tomatero de las Islas; así, a las persistentes sequías y voraces niveles de competencia marroquí, se le ha unido durante la campaña 01/02 el padecimiento del virus de la cuchara que obligó al cierre prematuro de la campaña en gran parte de los invernaderos de nuestro Archipiélago.

En este sentido, debemos, una vez más, solicitar el cumplimiento estricto de unos controles fitosanitarios que garanticen no sólo la salubridad de los productos que se consumen en Canarias, sino, también, la protección de los cultivos isleños y, por tanto, de nuestro sector agrícola.

Para finalizar con el repaso de los principales resultados recogidos en el presente Informe de Coyuntura, y en sintonía con el marco de enfriamiento económico actual, se observa una disminución acumulada del tráfico portuario que, entre enero y mayo de 2002, se aproxima al 2% del volumen de actividad generado en idéntico periodo del año inmediatamente anterior.

Así, se observa que, salvo el tráfico de contenedores, el resto de variables referentes al tráfico portuario, esto es, pasaje, tránsito de buques y mercancías, avituallamiento y pesca, sufren importantes caídas acumuladas durante los cinco primeros meses del citado ejercicio.

Por último, y a pesar del clima de enfriamiento descrito y la intensificación del mismo como consecuencia de la menor actividad turística durante el verano, es posible augurar una posible mejoría de la situación actual en Canarias conforme nos adentremos en la próxima temporada turística de invierno.

En referencia a estas perspectivas, debemos mencionar que las mismas encuentran sustento y van en la misma dirección que las previsiones del Fondo Monetario Internacional sobre la reactivación de la economía estadounidense y, en base a esto, las estimaciones de recuperación internacional realizadas por el Departamento de Asuntos Económicos y Sociales de las Naciones Unidas (ONU).

ANEXO DE INDICADORES DE LA ECONOMÍA ESPAÑOLA

INDICADORES DE COYUNTURA DE LA ECONOMÍA ESPAÑOLA

(Variación interanual en porcentaje, salvo indicación en contrario)

Indicador	2000	2001 I	2001 II	2001 III	2001 IV	2002 I	Fecha
A. CONTABILIDAD NACIONAL (2)							
Demanda							
Gasto en consumo final	4,0	2,7	2,6	3,1	2,8	2,3	IT.02
- Gasto en consumo final hogares	4,0	2,6	2,5	3,0	2,7	2,1	IT.02
- Gasto en consumo final AAPP	4,0	3,0	2,9	3,4	3,2	3,0	IT.02
Formación bruta de capital fijo	5,7	4,2	2,9	1,8	1,1	0,9	IT.02
- Bienes de equipo	4,8	1,9	-1,9	-3,9	-4,7	-4,9	IT.02
- Otros productos	5,7	1,9	1,3	0,5	-0,5	-0,1	IT.02
- Construcción	6,2	6,2	6,2	5,6	4,9	4,4	IT.02
<i>Demanda interna (3)</i>	4,3	3,0	3,3	2,4	2,9	2,1	IT.02
Exportaciones	9,6	9,7	4,4	2,2	-1,9	-1,6	IT.02
Importaciones	9,8	8,7	6,6	0,1	0,0	-1,2	IT.02
<i>Demanda externa neta (3)</i>	-0,2	0,0	-0,1	-0,2	-0,3	-0,1	IT.02
Oferta							
Agricultura y pesca	1,5	1,6	-1,6	0,7	-1,8	-0,7	IT.02
Energía	4,0	4,1	2,6	0,9	1,1	3,7	IT.02
Industria	4,0	1,1	2,0	3,2	-1,8	-0,8	IT.02
Construcción	6,2	5,9	5,8	5,3	5,0	4,6	IT.02
Servicios	3,9	3,4	3,5	3,5	3,0	2,6	IT.02
PIB a p.m. corregidos (4)	4,1	3,2	2,9	2,6	2,4	2,1	IT.02
Puestos de trabajo	3,3	3,6	2,2	1,6	1,5	1,3	IT.02
Indicador	2001	2001 III	2001 IV	2002 I	2002 II (1)	Último dato	Fecha
B. ACTIVIDAD GENERAL							
Indicador sintético de actividad (ISA)	2,6	2,4	1,7	1,6	1,6		II T.02
Afiliados R. General Seg. Social	3,9	3,4	3,3	3,0	3,0	3,0	May.02
Consumo de energía eléctrica (5)	5,1	5,8	3,3	5,0	2,0	1,2	May.02
C. INDUSTRIA							
Índice de producción industrial (IPI) (6)	-1,4	-0,6	-3,2	-0,4	1,0	1,0	Abr.02
Afiliados R. General Seg. Social, Industria	1,6	1,2	0,1	-0,5	-0,3	-0,3	Abr.02
Opiniones empresariales (7)							
Índice de clima industrial (ICl)	-5,4	-6,0	-8,9	-10,3	-6,4	-3,7	May.02
Nivel cartera de pedidos	-9	-9	-15	-18	-12	-9	May.02
Nivel existencias	11	10	10	10	7	6	May.02
Utilización capacidad productiva (%)	79,2	78,7	78,3	76,9	76,8	-	IIT.02
D. CONSTRUCCION							
Indicador sintético construcción (ISCO)	5,0	4,8	4,5	4,4	3,9		II T.02
Valor trabajos construcción (ECIC) (vol.) Total	7,7	6,2	8,5			-	IVT.01
- Edificación	6,6	5,0	9,1			-	IVT.01
- No edificación	10,3	9,0	10,0			-	IVT.01
Consumo aparente de cemento	8,9	6,7	9,7	5,5	7,9	-0,6	May.02
Afiliados R. General Seg. Social. Construcción	7,3	6,5	5,8	5,5	6,3	6,3	Abr.02
Licitación oficial (ptas. corrientes)	43,6	90,8	61,3	307,2	263,3	263,3	Abr.02
Indicador clima construcción (ICC) (7)	13	11	7	6	13	16	May.02
E. SERVICIOS							
Indicador sintético servicios	2,9	2,7	2,0	1,9	2,1		IIT.02
Afiliados R. General Seg. Social. Servicios	5,6	4,9	5,2	4,8	4,4	4,4	Abr.02
Tráfico aéreo pasajeros	2,7	3,8	-4,4	-1,1	-9,0	-9,0	Abr.02
Consumo gasóleo automoción	7,7	4,9	12,8	3,1		-0,1	Mar.02
Entrada de visitantes	1,3	1,4	-2,0	6,9	-6,0	-6,0	Abr.02
Pernoctaciones en hoteles	0,7	1,9	-1,4	1,1	-12,9	-12,9	Abr.02

INDICADORES DE COYUNTURA DE LA ECONOMÍA ESPAÑOLA

(Variación interanual en porcentaje, salvo indicación en contrario)

Indicador	2001	2001 III	2001 IV	2002 I	2002 II (1)	Último dato	Fecha
F. CONSUMO PRIVADO							
Indicador sintético consumo	3,1	3,1	3,3	3,2	3,1		IIT.02
Gasto total hogares real (ECPF)	4,8	3,5	4,9	1,8		-	IT.02
I. ventas com. al por menor real (ECCM)	3,5	3,3	3,5	1,5	6,4	6,4	Abr.02
Matriculaciones de automóviles turismo	4,0	5,4	9,3	-7,6	-6,8	-6,2	May.02
Índice confianza consumidor (7)	-4	-4	-7	-10	-10	-10	May.02
G. INVERSIÓN EN EQUIPO							
Indicador sintético inversión equipo	0,6	0,6	1,8	1,2	0,3		IIT.02
Disponibil. bienes de equipo (ciclo- tendencia)	-2,4	-2,4	-0,6	-1,6		-2,4	Mar.02
Matriculación de vehículos de carga	-1,0	-1,5	2,5	-13,7	-4,3	-6,5	May.02
H. SECTOR MONETARIO Y FINANCIERO							
M3 Eurozona	5,5	5,9	7,6	7,7		7,5	May.02
Tipo de cambio dólar USA-euro (8)	0,896	0,890	0,896	0,877		0,917	May.02
Tipo de cambio libra esterlina-euro (8)	0,622	0,619	0,621	0,615		0,628	May.02
Tipo de cambio yen japonés-euro (8)	108,7	108,3	110,5	116,1		115,9	May.02

Indicador	Media 2001	Media 2002 (1)	Penúltimo dato	Último dato	Fecha ult. Dato
I. MERCADO LABORAL					
EPA. Activos	2,5	2,9	2,2	2,2	I T. 02
EPA. Ocupados	3,7	2,2	3,1	3,1	I T. 02
- No agrarios	4,0	2,7	3,3	3,3	I T. 02
- Asalariados	4,1	2,8	3,4	3,4	I T. 02
- Temporales	3,1	1,3	3,1	3,1	I T. 02
- Indefinidos	4,6	3,4	3,5	3,5	I T. 02
EPA. Parados	-5,4	8,6	-3,0	-3,0	I T. 02
EPA. Tasa de paro (var. en puntos)	-1,1	0,6	-0,7	-0,7	I T. 02
- Varones	-0,6	0,4	-0,4	-0,4	I T. 02
- Mujeres	-1,8	0,9	-1,2	-1,2	I T. 02
- Jóvenes (16-24)	-1,5	0,6	-1,0	-1,0	I T. 02
INEM. Paro registrado	-1,8	4,9	6,6	6,6	May.02
Contratos registrados	1,6	4,2	23,3	23,3	May.02
Afiliaciones Seg. Social	3,9	3,0	3,0	3,0	May.02
J. PRECIOS Y SALARIOS					
IPC. Total	3,6	3,3	3,6	3,6	May.02
IPC. Alimentación	5,5	4,6	5,1	5,1	May.02
IPC. No alimentación	2,9	2,9	3,1	3,1	May.02
IPC. Bienes industriales sin energía	2,7	2,6	2,7	2,8	May.02
IPC. Servicios	4,3	4,5	4,5	4,8	May.02
IPC. Energía	-1,0	-1,9	-0,4	-1,9	May.02
IPC. Subyacente (IPSEBENE)	3,5	3,8	3,9	4,1	May.02
Diferencial IPC España/UE-15 (10)	0,5	1,2	1,5	1,9	May.02
Diferencial IPC España/UE-11 (10)	0,3	1,0	1,3	1,7	May.02
Salarios. Convenios Colectivos (11)	3,7	3,0	-	-	May.02
Coste salarial total por trabajador	3,5	3,7	3,7	3,7	I T. 02
Deflactor del PIB p.m.	2001 I	2001 II	2001 III	2001 IV	2002 I
	4,1	4,5	3,9	3,3	3,5

(1) Período disponible. (2) Precios constantes y datos ciclo-tendencia. (3) Contribución al crecimiento del PIB, en puntos porcentuales. (4) Corregido de efectos estacionales y de calendario. (5) Corregido de los efectos calendario y temperatura. (6) Filtrado de calendario. (7) Saldos de respuesta en %. (8) Unidades de moneda por euro. (9) Media del período para el que se dispone de datos sobre igual período del año anterior. (10) Diferencia entre las tasas de variación anual de España, UE-15 y UE-11. Obtenida a partir de los IPC armonizados de los respectivos países miembros. (11) Incorporado el impacto de las cláusulas de salvaguarda pactadas en el ejercicio anterior.

Fuente: Ministerio de Economía y Hacienda, Subdirección General de Análisis Económico; Banco de España; y Banco Central Europeo.