



Gobierno de Canarias
Consejería de Economía y Hacienda
Viceconsejería de Economía y Asuntos
Económicos con la Unión Europea
Dirección General de Promoción Económica (*)

Informe Mensual de Coyuntura Socioeconómica

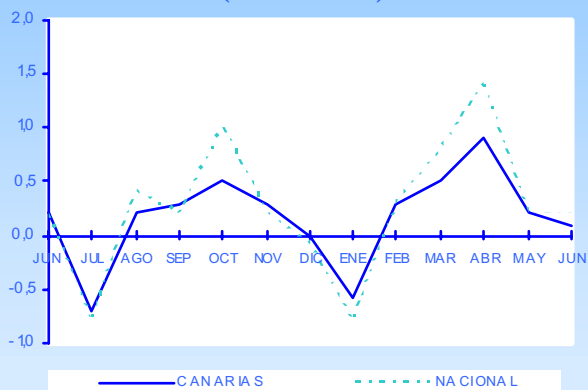
Julio 2005

(*) Con la colaboración de la Dirección General de Promoción Económica
Consejería de Economía y Hacienda

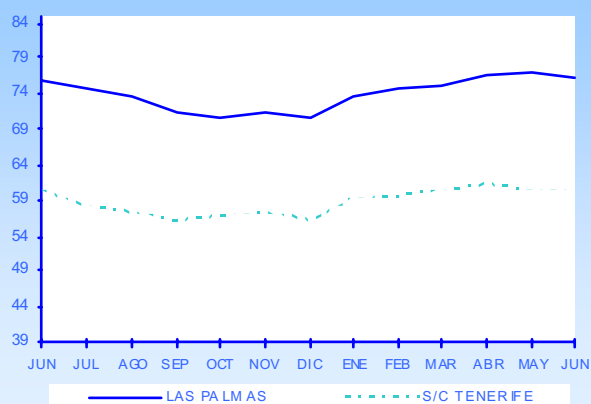
ÍNDICE

I.	ÍNDICE DE PRECIOS DE CONSUMO	5
II.	MERCADO LABORAL	
1.	PARO REGISTRADO	6
2.	CONTRATACIONES REGISTRADAS	8
3.	ENCUESTA DE POBLACIÓN ACTIVA	9
III.	INDICADORES DE OFERTA Y DEMANDA	
1.	EXPORTACIONES DE TOMATES	11
2.	ACTIVIDAD DEL SECTOR TURÍSTICO	12
A.	TURISTAS EXTRANJEROS ENTRADOS	12
B.	ENCUESTA DE OCUPACIÓN EN ALOJAMIENTOS TURÍSTICOS	17
	B.1. Número de viajeros entrados y estancia media	17
	B.2. Grado de ocupación y personal empleado	18
	B.3. Análisis provincial de los establecimientos hoteleros	19
C.	ÍNDICE DE PRECIOS HOTELEROS	20
3.	MATRICULACIONES DE VEHÍCULOS EN CANARIAS	21
4.	ÍNDICES DE COMERCIO AL POR MENOR	22
IV.	ESTADÍSTICA DE SOCIEDADES MERCANTILES	23
V.	CONCLUSIONES	25
ANEXO.	INDICADORES DE COYUNTURA DE LA ECONOMÍA ESPAÑOLA	

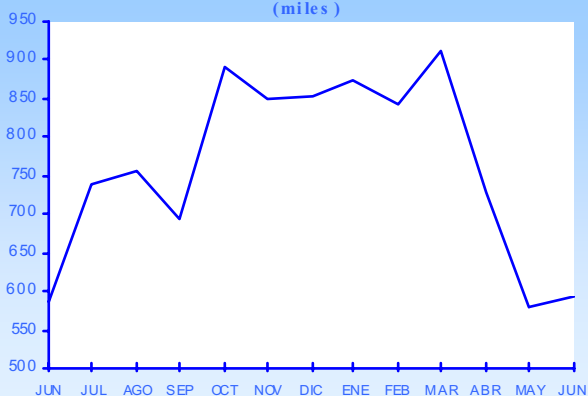
**EVOLUCIÓN DEL IPC
(Var. mensual)**



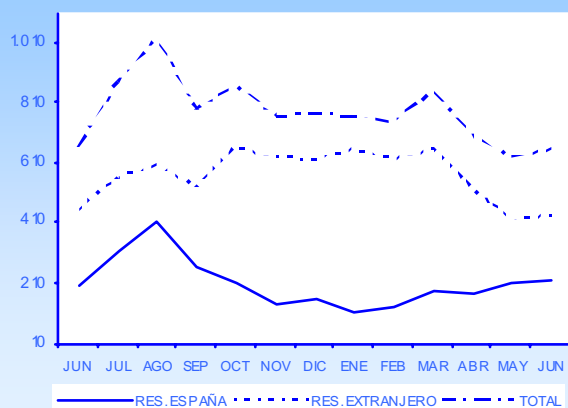
PARO REGISTRADO (miles)



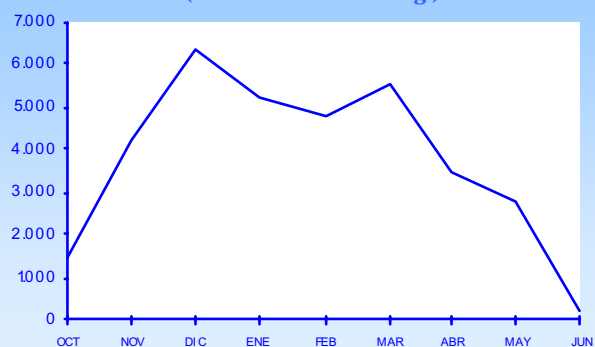
**TURISTAS EXTRANJEROS ENTRADOS
(miles)**



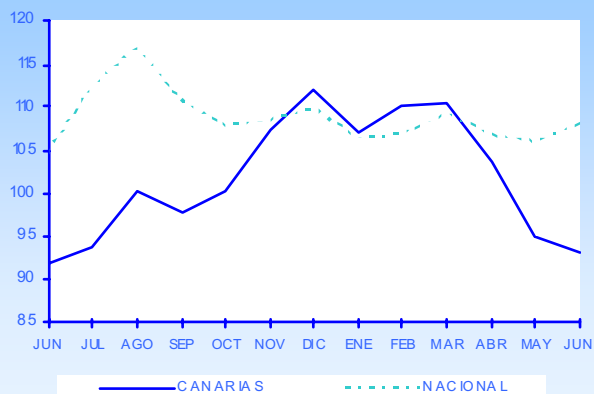
VIAJEROS SEGÚN PROCEDENCIA (miles)



**EXPORTACIONES DE TOMATES
(miles de bultos de 6kg.)**



ÍNDICE DE PRECIOS HOTELEROS



I. IPC

Los datos de inflación del pasado mes de junio publicados por el Instituto Nacional de Estadística cifraron el incremento de precios en la Comunidad Autónoma de Canarias en torno a un 0,1% respecto del mes de mayo anterior, y en torno a un 2,1% en relación con el mismo mes de junio del ejercicio precedente.

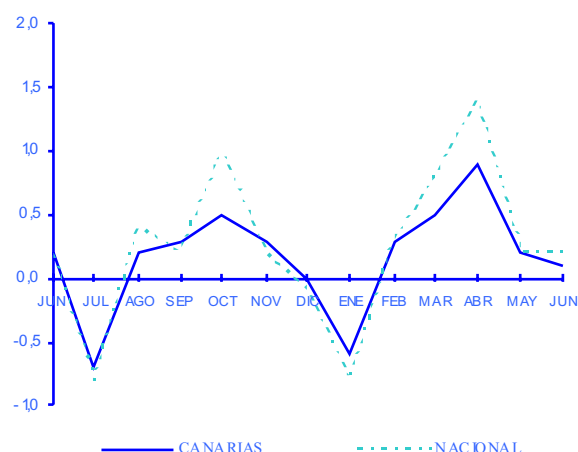
A lo largo del mes de junio, han resultado ser los grupos de «ocio y cultura», «menaje» y «hoteles, cafés y restaurantes» aquellos que han experimentado un mayor comportamiento inflacionista con variaciones positivas que alcanzaron el 0,6% en el primer caso y un 0,3% en los dos últimos.

En sentido opuesto se comportaron los segmentos dedicados a «Alimentos y bebidas no alcohólicas» y «bebidas alcohólicas y tabaco» que experimentaron durante el mes de referencia una reducción respecto del mes inmediatamente anterior del 0,1 por ciento.

Ahondando en las repercusiones reales observadas, cabe matizar que las mayores presiones al alza se debieron al comportamiento inflacionista de las rúbricas «turismo y hostelería», «café, cacao e infusiones» y «transporte personal» que, en conjunto, han añadido 0,12 puntos al índice general, mientras que, por el contrario, los alimentos como las papas y sus preparados, la fruta fresca y el pescado fresco principalmente, se aliaron para restar

décimas al crecimiento de los precios en Canarias durante el pasado mes de junio.

Variación mensual del IPC.



Todo lo anterior elevó el dato acumulado de la inflación en las Islas hasta el 1,4%, colocando de este modo al archipiélago en una posición ventajosa respecto del comportamiento que han experimentado los precios en el resto del territorio nacional donde el dato acumulado alcanzó el 2,1 por ciento.

En el ámbito estatal, el incremento de los precios observado durante el pasado mes de junio alcanzó las dos décimas de punto en relación con el mes precedente y el 3,1% en términos interanuales, ámbito éste que vio en el comportamiento del grupo de «transporte» el principal responsable de la subida de precios.

Tabla I.1. VARIACIÓN DEL ÍNDICE DE PRECIOS DE CONSUMO. Junio 2005

	CANARIAS			NACIONAL		
	Var.	Var.	Var.	Var.	Var.	Var.
	Mensual	Interanual	Acumulada	Mensual	Interanual	Acumulada
ALIMENTOS Y BEBIDAS NO ALCOHÓLICAS	-0,1	2,0	1,5	0,0	3,2	1,7
BEBIDAS ALCOHÓLICAS Y TABACO	-0,1	1,1	0,6	0,4	4,1	3,9
VESTIDO y CALZADO	0,2	0,1	0,5	-0,6	1,1	-0,5
VIVIENDA	0,1	3,5	2,3	0,3	5,2	3,5
MENAJE	0,3	0,6	-0,1	0,3	2,2	1,5
MEDICINA	0,1	0,2	-0,7	0,2	1,0	0,4
TRANSPORTE	0,2	5,5	4,0	0,8	5,3	4,6
COMUNICACIONES	0,0	-2,0	-1,1	0,0	-1,9	-1,0
OCIO Y CULTURA	0,6	-0,3	-0,6	0,6	-0,7	-0,9
ENSEÑANZA	0,0	2,7	0,0	0,0	4,2	0,5
HOTELES, CAFES Y RESTAURANTES	0,3	2,6	1,6	0,5	4,3	2,9
OTROS	0,0	2,2	1,8	0,2	3,1	2,9
GENERAL	0,1	2,1	1,4	0,2	3,1	2,1

Fuente: INE
 Elaboración propia

II.1. Paro registrado

El Sistema de Información de los Servicios Públicos de Empleo (SISPE), en su segundo mes de operatividad, calcula para las islas un total de **136.477** personas pendientes de satisfacer demandas de empleo a finales del mes de junio de 2005, cifra de la que se desprende un **descenso mensual del 0,72%**, esto es, 995 parados menos respecto al mes inmediatamente anterior.

Observan con ello nuestras islas el tercer descenso mensual consecutivo en las cifras de paro registrado aportadas por el Instituto Nacional de Empleo, y sostienen un comportamiento moderado de la variable tanto en términos mensuales como interanuales, calculándose en la comparativa con el mismo mes de 2004 un leve incremento del 0,22 por ciento.

La evolución del desempleo por **sectores de actividad** muestra una tendencia mensual decreciente en la industria, la construcción y los servicios, donde se observan disminuciones del 1,55%, del 3,46% y del 0,81%, respectivamente.

Han sido estas dos últimas ramas de actividad las que han acaparado un mayor protagonismo durante el mes de junio,

pues se responsabilizan de una reducción del desempleo cifrada en 1.400 personas.

Por el contrario, agricultura y el colectivo sin empleo anterior aumentan conjuntamente su volumen de parados durante junio de 2005 en 500 personas, experimentando variaciones mensuales positivas que suponen en el primer caso un ascenso del 6,37% y, en el segundo, una variación positiva del 1,73 por ciento.

En términos interanuales vuelven a ser la rama constructora y la industria los sectores que con mayor intensidad, un -6,26% y un -4,35%, respectivamente, reducen sus cifras de desempleo, sumándoseles además la agricultura, que reduce su volumen de parados en un 0,44% respecto al mes de junio del pasado ejercicio.

Por su parte, los servicios registran una variación positiva que supone la incorporación de 1.510 nuevas personas en busca de empleo, lo que equivale a un ascenso del 1,67%, de similar cuantía que el experimentado por el colectivo sin empleo anterior, que calcula un incremento del desempleo del orden del 1,77 por ciento.

Con todo lo anterior, los servicios siguen acaparando el liderazgo a escala regional en lo que a volumen de paro registrado se refiere, ostentando una participación sobre el total del 67,51 por ciento, seguidos de la construcción

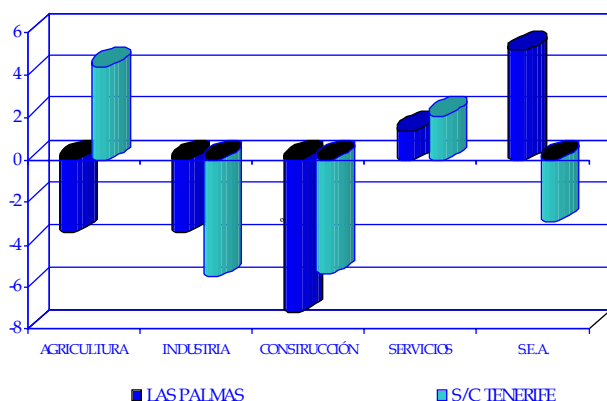
Tabla III.1.1. PARO REGISTRADO POR SECTORES ECONÓMICOS

	JUN.04	MAY.05	JUN.05	Variación mensual		Variación interanual		
				Diferencia	%	Diferencia	%	
AGRICULTURA								
LAS PALMAS	2.241	2.007	2.165	158	7,87	-76	-3,39	
S/C TENERIFE	1.367	1.370	1.427	57	4,16	60	4,39	
CANARIAS	3.608	3.377	3.592	215	6,37	-16	-0,44	
INDUSTRIA								
LAS PALMAS	3.365	3.288	3.251	-37	-1,13	-114	-3,39	
S/C TENERIFE	2.858	2.758	2.701	-57	-2,07	-157	-5,49	
CANARIAS	6.223	6.046	5.952	-94	-1,55	-271	-4,35	
CONSTRUCCION								
LAS PALMAS	9.678	9.400	8.985	-415	-4,41	-693	-7,16	
S/C TENERIFE	9.606	9.323	9.091	-232	-2,49	-515	-5,36	
CANARIAS	19.284	18.723	18.076	-647	-3,46	-1.208	-6,26	
SERVICIOS								
LAS PALMAS	51.199	52.724	51.891	-833	-1,58	692	1,35	
S/C TENERIFE	39.429	40.168	40.247	79	0,20	818	2,07	
CANARIAS	90.628	92.892	92.138	-754	-0,81	1.510	1,67	
S.E.A.								
LAS PALMAS	9.503	9.785	9.992	207	2,12	489	5,15	
S/C TENERIFE	6.926	6.649	6.727	78	1,17	-199	-2,87	
CANARIAS	16.429	16.434	16.719	285	1,73	290	1,77	
TOTAL								
LAS PALMAS	75.986	77.204	76.284	-920	-1,19	298	0,39	
S/C TENERIFE	60.186	60.268	60.193	-75	-0,12	7	0,01	
CANARIAS	136.172	137.472	136.477	-995	-0,72	305	0,22	

Fuente: IN EM
Elaboración propia.

y el colectivo sin empleo anterior, que acaparan participaciones del 13,24% y del 12,25%, respectivamente.

Tasa de variación interanual del paro.



A **escala provincial**, los dos ámbitos considerados mantienen una tendencia mensual decreciente, si bien con mayor intensidad relativa en Las Palmas, donde el paro registrado disminuye a razón de un 1,19% cuando la provincia de Santa Cruz de Tenerife lo reduce a un ratio del 0,12 por ciento. Tras estas variaciones el volumen total de desempleados alcanza los 76.284 individuos en la provincia oriental y las 60.193 personas en su homóloga occidental.

Las variaciones porcentuales en la comparativa interanual reflejan, asimismo, una mayor intensidad del comportamiento del paro registrado en Las Palmas, que calcula un ascenso del 0,39%, esto es, 298 personas desempleadas adicionales, mientras Santa Cruz de Tenerife lo aumenta a razón de un escaso 0,01% o, lo que es lo mismo, en siete personas más.

En cuanto al **género del demandante de empleo**, durante el pasado mes de junio el paro en Canarias estaba constituido por 55.748 varones y 80.729 mujeres, albergando en ambos casos la provincia de Las Palmas una participación notablemente superior a la de su homóloga occidental.

Comparando las cifras anteriores con los registros del mes inmediatamente anterior, observamos que la reducción del paro a la que hacíamos referencia a escala regional obedece exclusivamente a la disminución que experimenta el desempleo en el colectivo masculino, para el que se calcula un descenso de 1.018 personas, mientras que son 23 mujeres adicionales las que se encuentran en situación de desempleo.

Este aumento mensual del paro femenino se produce únicamente en la provincia de Santa Cruz de Tenerife (128 mujeres), pues Las Palmas las reduce en 105 personas.

Tabla III.2. PARO REGISTRADO SEGÚN SEXO.

	HOMBRES		MUJERES		Diferencia mensual	
	MAY. 05	JUN. 05	MAY. 05	JUN. 05	HOMBRES	MUJERES
AGRICULTURA						
LAS PALMAS	535	565	1.472	1.600	30	128
S/C TENERIFE	461	458	909	969	-3	60
CANARIAS	996	1.023	2.381	2.569	27	188
INDUSTRIA						
LAS PALMAS	1.738	1.678	1.550	1.573	-60	23
S/C TENERIFE	1.516	1.464	1.242	1.237	-52	-5
CANARIAS	3.254	3.142	2.792	2.810	-112	18
CONSTRUCCION						
LAS PALMAS	8.478	8.098	922	887	-380	-35
S/C TENERIFE	7.851	7.668	1.472	1.423	-183	-49
CANARIAS	16.329	15.766	2.394	2.310	-563	-84
SERVICIOS						
LAS PALMAS	18.488	18.015	34.236	33.876	-473	-360
S/C TENERIFE	13.062	13.033	27.106	27.214	-29	108
CANARIAS	31.550	31.048	61.342	61.090	-502	-252
S.E.A.						
LAS PALMAS	2.653	2.721	7.132	7.271	68	139
S/C TENERIFE	1.984	2.048	4.665	4.679	64	14
CANARIAS	4.637	4.769	11.797	11.950	132	153
TOTAL						
LAS PALMAS	31.892	31.077	45.312	45.207	-815	-105
S/C TENERIFE	24.874	24.671	35.394	35.522	-203	128
CANARIAS	56.766	55.748	80.706	80.729	-1.018	23

Fuente: INEM
Elaboración propia.

II.2. Contrataciones registradas

Durante el mes de junio de 2005, el volumen de contrataciones realizadas en las oficinas del SCE en Canarias se incrementó en un 13,35%, con relación al mes anterior, hasta alcanzar finalmente un total de 64.824 contratos.

Atendiendo a los datos de la **tabla II.2.1**, la evolución seguida en cada provincia pone de manifiesto un comportamiento similar, tanto en signo como en intensidad al advertir en los dos ámbitos sendos crecimientos del orden 12,12% en Las Palmas y del 14,82% en Santa Cruz de Tenerife.

No obstante, y pese a este comportamiento relativo, en términos absolutos los datos evidencian un mayor volumen de contratación formalizada en las islas orientales donde se censaron 34.811 nuevos contratos, en su mayoría de duración determinada, frente a los 30.013 que fueron firmados en Santa Cruz de Tenerife.

Atendiendo a cada una de las ramas de actividad, el ascenso de contratación observado para el conjunto de la región responde a la evolución positiva que han experimentado todos los sectores productivos, en especial, en especial el sector agrícola y la industria donde se estimó un ascenso en el número de contratos formalizados del 31,97% y del

16,44%, respectivamente.

No obstante, y pese a registrar tasas de variación más moderadas, el sector servicios y la actividad constructora continúan focalizando el mayor esfuerzo en contratación al protagonizar el 74,12% sobre el total, en el primero de los casos y el 20,8%, en el segundo.

Según la tipología contractual, durante el pasado mes, únicamente la modalidad indefinida ha experimentado un descenso relativo estimado en torno a un 1,62% respecto del mes precedente como consecuencia de la menor utilización de este tipo de modelos en la provincia de Las Palmas. Por el contrario, el resto de modelos registran incrementos de entre los que cabe destacar el experimentado por la contratación en formación, que durante el mes de junio apuntó un crecimiento del 142,49% equivalente a 389 contratos más de los formalizados bajo este mismo epígrafe durante el mes de mayo anterior.

Los datos del sexto mes del ejercicio vuelven a constatar que la modalidad de duración determinada es la más extendida a la hora de formalizar contrato en las islas pues representa, en términos absolutos, el 57.816 contratos, esto es, casi un 90% sobre el total de la contratación suscrita en el archipiélago. A ella le sigue la contratación de carácter indefinida, que supuso 6.083 contratos de los que 3.386 fueron firmados en el ámbito de la provincia de Las Palmas.

Tabla II.2.1 VARIACIÓN MENSUAL DE LAS CONTRATACIONES POR SECTOR ECONÓMICO.*

	MAY.05	JUN.05	Diferencia	Var.
AGRICULTURA				
LAS PALMAS	405	576	171	42,22
S/C TENERIFE	449	551	102	22,72
CANARIAS	854	1.127	273	31,97
INDUSTRIA				
LAS PALMAS	1.025	1.161	136	13,27
S/C TENERIFE	824	992	168	20,39
CANARIAS	1.849	2.153	304	16,44
CONSTRUCCION				
LAS PALMAS	6.812	6.913	101	1,48
S/C TENERIFE	5.775	6.581	806	13,96
CANARIAS	12.587	13.494	907	7,21
SERVICIOS				
LAS PALMAS	22.805	26.161	3.356	14,72
S/C TENERIFE	19.092	21.889	2.797	14,65
CANARIAS	41.897	48.050	6.153	14,69
TOTAL				
LAS PALMAS	31.047	34.811	3.764	12,12
S/C TENERIFE	26.140	30.013	3.873	14,82
CANARIAS	57.187	64.824	7.637	13,35

Fuente: INEM

Elaboración propia

*Las cifras correspondientes a la provincia de Las Palmas no incluyen las contrataciones del Instituto Social de la Marina

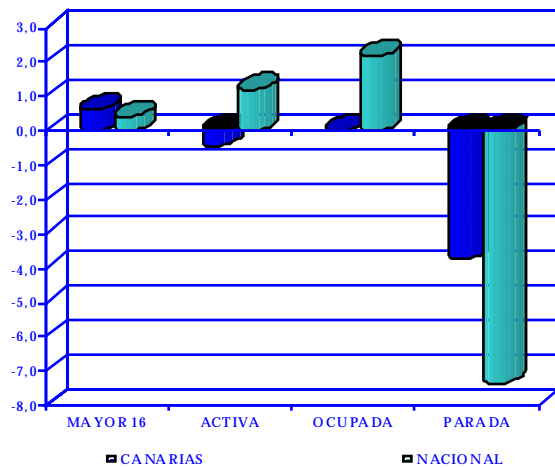
Tabla II.2.2 VARIACIÓN MENSUAL DE LAS CONTRATACIONES POR TIPO DE CONTRATO.*

	MAY.05	JUN.05	Diferencia	Var.
INDEFINIDOS				
LAS PALMAS	3.487	3.386	-101	-2,90
S/C TENERIFE	2.696	2.697	1	0,04
CANARIAS	6.183	6.083	-100	-1,62
DURAC. DETERM.				
LAS PALMAS	272.90	310.69	3.779	13,85
S/C TENERIFE	232.84	267.47	3.463	14,87
CANARIAS	505.74	578.16	7.242	14,32
EN PRACTICAS				
LAS PALMAS	108	120	12	11,11
S/C TENERIFE	49	143	94	191,84
CANARIAS	157	263	106	67,52
FORMACION				
LAS PALMAS	162	236	74	45,68
S/C TENERIFE	111	426	315	283,78
CANARIAS	273	662	389	142,49
TOTAL				
LAS PALMAS	310.47	348.11	3.764	12,12
S/C TENERIFE	261.40	300.13	3.873	14,82
CANARIAS	571.87	648.24	7.637	13,35

II.3. Encuesta de Población Activa

Las últimas estimaciones de la Encuesta de Población Activa hechas públicas para Canarias y referentes al segundo trimestre del ejercicio en curso, han cifrado en torno a 115.800 personal el total de parados en el ámbito de la Comunidad Autónoma, dato con el que las islas experimentan una reducción del desempleo del 1,03% respecto al mismo periodo del año anterior.

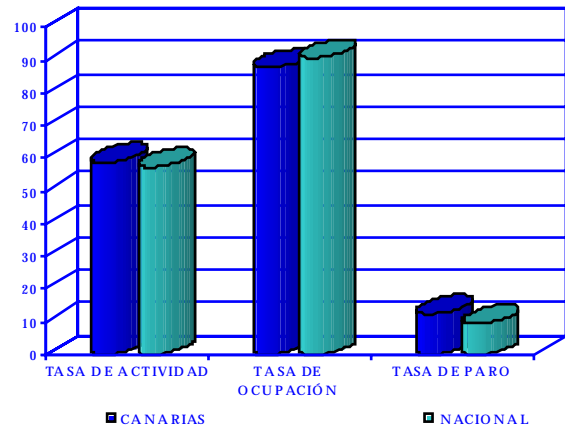
Tasa de variación respecto del trimestre anterior.



Con ello, son 1.200 personas las que dejan de engrosar el grupo de parados, resultado al que se llega principalmente por el comportamiento de esta magnitud en Santa Cruz de Tenerife, donde se produce una disminución de 13.000 personas en busca de empleo.

Esta diferencia provincial se fundamenta prácticamente en el comportamiento de los activos.

Tasa de actividad ocupación y paro.



Unos activos que a escala regional disminuyen su volumen en 200 efectivos respecto al mismo trimestre del año anterior y que entre provincias, como adelantábamos, siguen una evolución contrapuesta, ya que mientras en Santa Cruz de Tenerife se aminoran en 6.000 personas, en Las Palmas se registran 5.800 activos más, lo que acarrea una menor reducción del desempleo.

Visto lo anterior, resulta por tanto la disminución del paro fruto del crecimiento de la ocupación (13.900 nuevos trabajadores a escala regional), aunque también a la ya mencionada ligera pero muy significativa reducción del número de activos.

Tabla II.3.1 VARIACIÓN DE LAS TASAS DE ACTIVIDAD, OCUPACIÓN Y PARO (**)

	NACIONAL			CANARIAS		
	II T 2005	Var. TRIM. Anterior	Var. TRIM. Año anterior	II T 2005	Var. TRIM. Anterior	Var. TRIM. Año anterior
Pob mayor de 16 años	36.334,60	0,41	1,68	1.589,70	0,61	2,56
Pob ACTIVA(*)	20.839,60	1,20	3,72	935,90	-0,46	2,31
Pob OCUPADA(*)	18.894,90	2,17	5,76	820,10	0,01	2,80
Pob PARADA(*)	1.944,70	-7,37	-12,68	115,80	-3,74	-1,03
TASA DE ACTIVIDAD	57,35	0,45	1,13	58,87	-0,63	-0,15
TASA DE OCUPACIÓN	90,67	0,86	1,75	87,63	0,41	0,42
TASA DE PARO	9,33	-0,86	-1,75	12,37	-0,42	-0,42

(*) Miles
 (**) Variación en puntos porcentuales
 Fuente: INE
 Elaboración propia

Una variación durante el cuarto trimestre de 2004 que constituye el primer descenso interanual que observamos en este segmento desde principios de 2002, del orden del 0,02 por ciento, tras haber registrado una tendencia de desaceleración en las tasas de crecimiento interanual que aconteciera en trimestres anteriores y, eso si, mostrar una

Evolución de la tasa de paro.



tendencia trimestral descendente a lo largo del ejercicio concluido.

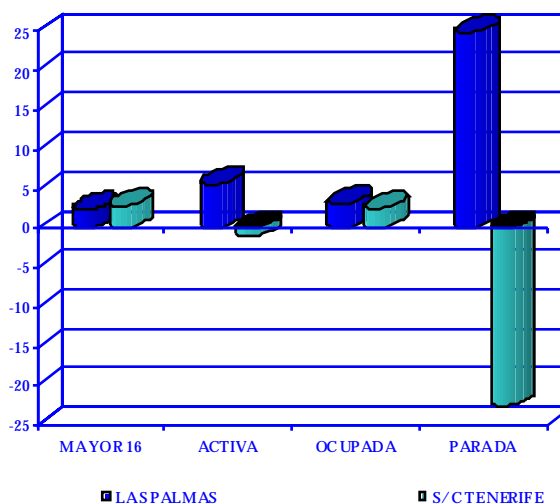
El comportamiento de los activos ha constituido una gran sorpresa por cuanto la población mayor de 16 años ha registrado un aumento interanual del 2,18% en Canarias, ascenso que cuadruplica la tasa calculada a escala nacional (0,55 por ciento).

Distinguiendo por sexos debemos advertir, en su comparativa interanual, que el crecimiento de la ocupación

corresponde a una mayor empleabilidad del colectivo femenino, especialmente en Santa Cruz de Tenerife, mientras que los varones encuentran mayores posibilidades de empleo en la provincia oriental.

Los datos hasta ahora expuestos sitúan la tasa de paro en Canarias en el 10,51%, lo que implica el registro de una reducción trimestral de 0,82 puntos e interanual de 1,59 puntos, estableciéndose de esta forma en niveles muy cercanos a la calculada para el conjunto nacional (10,38%).

Tasa de variación respecto del trimestre anterior.



Mientras, la tasa de ocupación se establece en el 89,48% y la de actividad en el 58,05 por ciento.

Finalmente, apuntar que la trayectoria seguida por el mercado laboral en las islas podría estar adelantando cierto reajuste o un cambio de tendencia del que hemos venido

Tabla II.3.2 VARIACIÓN DE LAS TASAS DE ACTIVIDAD, OCUPACIÓN Y PARO (**)

	LAS PALMAS			S/C TENERIFE		
	II T 2005	Var. TRIM. Anterior	Var. TRIM. Año anterior	II T 2005	Var. TRIM. Anterior	Var. TRIM. Año anterior
Pob mayor de 16 años	813,58	0,58	2,35	776,15	0,67	2,79
Pob ACTIVA(*)	491,40	-1,27	5,59	444,50	0,47	-1,09
Pob OCUPADA(*)	425,00	-0,19	3,11	395,10	0,25	2,46
Pob PARADA(*)	66,40	-7,65	24,81	49,40	2,28	-22,57
TASA DE ACTIVIDAD	60,40	-1,14	1,85	57,27	-0,11	-2,25
TASA DE OCUPACIÓN	86,49	0,93	-2,08	88,89	-0,20	3,08
TASA DE PARO	13,51	-0,93	2,08	11,11	0,20	-3,08

(*) Miles

(**) Variación en puntos porcentuales

Fuente: INE

Elaboración propia

III.1. Exportaciones de tomates

En el presente apartado se realiza una breve descripción de lo acontecido en el sector agrícola del tomate atendiendo a los datos disponibles durante las semanas que comprenden el último mes de junio de 2005 con el que se da por finalizada la zafra de la vigente temporada.

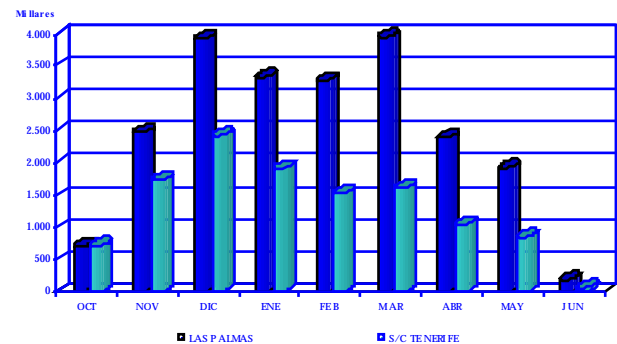
Las ventas de tomates fuera de las Islas, destinadas tanto al mercado nacional como al extranjero, alcanzaron, durante el mes que nos ocupa un volumen total de 248.958 bultos de 6 kg. aproximadamente, lo que, con respecto a idéntico periodo de 2004, supone un incremento en el nivel de exportación de algo más de 20 mil bultos, lo que en términos relativos se ha traducido en una variación positiva del 8,83 por ciento interanual.

Analizando los datos por provincias que exponemos en el gráfico siguiente, puede observarse que los más de 186 mil de bultos sellados en origen en la provincia de Las Palmas han supuesto, durante el mes de referencia, una sensible mejora en la cuota de mercado de estas exportaciones en relación con el mismo mes de la zafra anterior hasta alcanzar casi el 75% del total de las exportaciones de tomates de Canarias durante el mes de junio, mientras que la provincia de Santa Cruz de Tenerife, con 62 mil bultos contabilizados concentra el 25% restante.

Continuando con nuestro análisis, la evolución acaecida durante el mes de referencia, viene marcada por un comportamiento diferente en signo e intensidad en cada ámbito, pues mientras la provincia de Las Palmas cerraba

el sexto mes del año con un incremento en las cifras de exportación del 227,17% respecto de idéntico periodo del ejercicio precedente, la provincia occidental registraba, por contra, un descenso del 63,71% al disminuir el volumen de exportación en torno a 109 mil bultos.

Evolución de la exportación de tomates



Si ampliamos el análisis al total exportado desde el comienzo de la zafra, tomando para ello la semana 39 como referente, podemos observar cómo las tasas obtenidas en el estudio comparativo acumulado muestran un comportamiento similar al menos en signo, pues en los dos ámbitos considerados se cerró la temporada con sendos descensos. No obstante, tales disminuciones resultaron más pronunciadas en Santa Cruz de Tenerife donde se estimó una tasa de variación negativa del 13,20% frente al descenso del 3,74% obtenido en Las Palmas.

De lo anterior se deriva un ascenso global del total exportado desde Canarias de un 7,26%, respecto de la zafra 2003-2004, disminución que se traduce en una minoración de las ventas al exterior de 2,6 millones de bultos.

Tabla III.1.1 EXPORTACIONES DE TOMATES

ORIGEN	JUNIO (semanas 22 a 26)			Acumulado de la zafra*		
	2004	2005	Var. Interanual	2004	2005	Var. Acumulada
LAS PALMAS	57.050	186.648	227,17	23.022.227	22.162.091	-3,74
S/C DE TENERIFE	171.706	62.310	-63,71	13.684.274	11.877.702	-13,20
TOTAL CANARIAS	228.756	248.958	8,83	36.706.501	34.039.793	-7,26

(* Para homogeneizar los datos tomamos como inicio de la zafra los datos de la semana 39

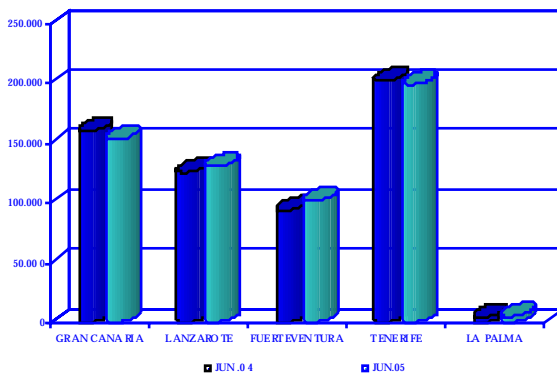
FUENTE: FEDEX

Elaboración propia

III.2.A. Entrada de turistas extranjeros

Durante el mes de junio de 2005 se contabilizó una afluencia de turismo foráneo al archipiélago canario de 591.568 visitas, según los datos facilitados por la Consejería de Turismo del Gobierno de Canarias, lo que supone un ascenso del 0,72% con respecto al mismo mes del ejercicio precedente.

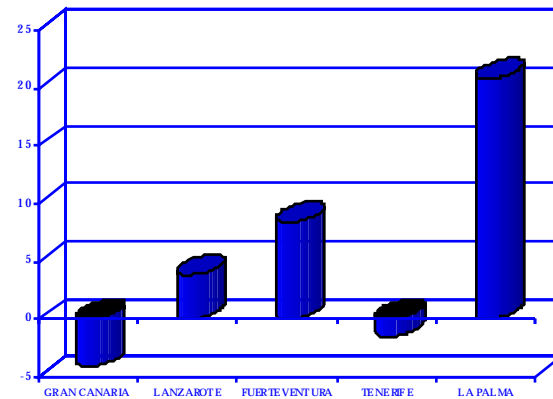
Turistas extranjeros entrados. Junio 2005.



De la comparativa provincial, y haciendo aún alusión a lo sucedido durante idéntico periodo del ejercicio precedente, cabe mencionar que el incremento regional comentado en el párrafo anterior resultó de la combinación de un incremento relativo como el observado en la provincia de Las Palmas, del orden del 1,65% interanual, compensado por el descenso que

durante el mismo mes obtuvo la provincia de Santa Cruz de Tenerife cifrado en torno a un 0,97 por ciento.

Variación interanual de entradas foráneas. Junio.



Pormenorizando en el estudio insular, solo las islas de Gran Canaria y Tenerife han cerrado el mes de junio con sendos descensos relativos interanuales en sus estadísticas de turismo receptivo al contabilizar una disminución del 4,06% en el primero de los casos y del 1,48%, en el segundo.

En conjunto, ambas islas recibieron durante el pasado mes de junio a 352.807 visitantes, esto es, casi el 60% del total de turistas que arribaron al archipiélago durante ese mes, lo que supone unos 9.496 turistas menos que durante el mismo mes del ejercicio anterior.

Por su parte, y en lo que al resto de islas se refiere, como decimos, todas han experimentado incrementos relativos en

Tabla III.2.A.1 NUMERO DE TURISTAS EXTRANJEROS ENTRADOS EN LAS ISLAS

	JUN.04	MAY.05	JUN.05	2004	2005	Var. Mensual	Var. Interanual	Var. Acumulada
GRAN CANARIA	160.032	156.262	153.536	1.363.090	1.339.549	-1,74	-4,06	-1,73
LANZAROTE	126.013	115.908	130.844	853.772	829.401	12,89	3,83	-2,85
FUERTEVENTURA	94.252	93.148	102.183	639.392	617.537	9,70	8,41	-3,42
TOTAL LAS PALMAS	380.297	365.318	386.563	2.856.254	2.786.487	5,82	1,65	-2,44
TENERIFE	202.271	208.903	199.271	1.733.686	1.674.499	-4,61	-1,48	-3,41
LA PALMA	4.746	6.121	5.734	61.412	67.121	-6,32	20,82	9,30
TOTAL S/C TENERIFE	207.017	215.024	205.005	1.795.098	1.741.620	-4,66	-0,97	-2,98
TOTAL CANARIAS	587.314	580.342	591.568	4.651.352	4.528.107	1,93	0,72	-2,65

FUENTE: Consejería de Turismo
Elaboración propia

la llegada de turismo foráneo, en especial la isla de La Palma donde se ha estimado un aumento interanual del 20,82%, seguida de variaciones más moderadas observadas en Fuerteventura y Lanzarote donde se calcularon tasas de variación positivas del orden del 8,41% y del 3,83%, respectivamente.

Trasladando la comparativa a la estadística acumulada del primer semestre del año, cabe resaltar que Canarias habría visto reducir la entrada de turistas procedentes del extranjero en un 2,65% respecto del mismo periodo de 2004, una variación relativa que equivale a una disminución del 123.245 visitantes menos.

A diferencia de lo comentado anteriormente, en lo referente al dato acumulado, ambas provincias han cerrado el balance con un registro negativo muy similar cifrado en torno a un 2,44%, en el caso de la provincia oriental, y un 2,98% en lo que se refiere a la provincia occidental.

Se trata de una tónica descendente que, en este caso, marca el patrón común del comportamiento de todas las islas a excepción de La Palma, ínsula para la se obtuvo un aumento del 9,30% en relación con las visitas contabilizadas durante el primer semestre de 2004.

Tabla III.2.A.2 TURISTAS EXTRANJEROS ENTRADOS EN CANARIAS POR NACIONALIDAD. CANARIAS

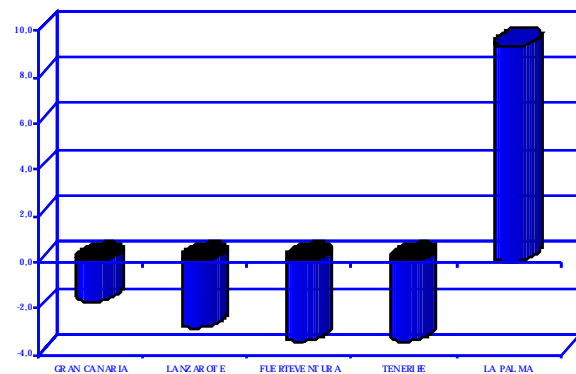
	JUN.04	JUN.05	Var. Interanual	Var. Acumulada
Alemania	149.491	157.369	5,27	2,26
Austria	8.928	8.178	-8,40	-15,86
Bélgica	14.561	13.750	-5,57	-1,69
Dinamarca	5.876	5.480	-6,74	15,70
Fed. Rusa	3.068	2.753	-10,27	-23,79
Finlandia	861	640	-25,67	7,30
Francia	6.584	6.783	3,02	-10,29
Reino Unido	286.489	276.523	-3,48	-8,14
Holanda	22.738	23.666	4,08	-4,33
Irlanda	38.679	43.089	11,40	-0,15
Italia	13.954	17.376	24,52	13,56
Noruega	7.764	7.931	2,15	5,40
Rep. Checa	3.236	3.065	-5,28	-15,87
Polonia	1.320	1.573	19,17	15,92
Suecia	6.511	5.317	-18,34	0,27
Suiza	5.897	3.739	-36,59	-31,41
Otros	11.357	14.336	26,23	7,16
Total	587.314	591.568	0,72	-2,65

Fuente: Consejería de Turismo y Transportes

En lo que al resto de islas se refiere, habría de destacarse la caída experimentada en Fuerteventura y Tenerife cifradas en torno a un 3,42% y un 3,41%, seguidas de Lanzarote donde el descenso se estimó en torno a un 2,85% y Gran Canaria donde la disminución alcanzó el 1,73 por ciento.

Trasladando el análisis a una evaluación según la procedencia de los turistas, continúan siendo británicos y alemanes los que mayoritariamente deciden viajar a nuestras islas. En conjunto suponen más del 73% del total de visitas registradas durante el pasado mes de junio hasta contabilizar un total de 433.892 turistas, lo que supone 2.088 visitantes menos que durante el mismo periodo del ejercicio precedente.

Variación acumulada de entradas foráneas. Junio



Cabría precisar, no obstante, el comportamiento diferenciado que han apreciado ambos mercados pues mientras las visitas procedentes de Alemania habrían crecido en torno a un 5,27% interanual, y hasta un 2,26% en términos acumulados, en lo que se refiere al turismo británico, las estadísticas reflejan un descenso del 3,48% en relación con el mes de junio de 2004 y del 8,14% en relación con el primer semestre del ejercicio precedente.

Llegados a este punto, cabe hacer también un pequeño apunte al respecto de otros mercados emisores que, aunque aún no representan un volumen importante en valor absoluto, si despiertan cierto interés por su evolución.

En concreto, aquel segmento que ha registrado mayor incremento durante el sexto mes del año ha sido el procedente de Italia y Polonia con variaciones del orden del 24,52% el primero y del 19,17%, sel segundo.

ENTRADA DE TURISTAS EXTRANJEROS POR PROVINCIAS.

Tabla III.2.A.3 TURISTAS EXTRANJEROS ENTRADOS POR NACIONALIDAD. LAS PALMAS

	JUN.04	JUN.05	Var. Interanual	Var. Acumulada
Alemania	112.377	113.333	0,85	-0,20
Austria	6.082	5.290	-13,02	-18,56
Bélgica	5.887	5.558	-5,59	-0,79
Dinamarca	4.510	4.305	-4,55	17,09
Federación Rusa	0	0	-	5,32
Finlandia	861	640	-25,67	9,21
Francia	2.434	3.091	26,99	4,74
Reino Unido	164.647	162.577	-1,26	-7,65
Holanda	16.166	17.059	5,52	-3,92
Irlanda	33.403	36.891	10,44	-0,17
Italia	7.721	12.308	59,41	34,90
Noruega	6.754	7.192	6,49	4,14
República Checa	2.031	1.830	-9,90	-18,55
Polonia	417	608	45,80	81,69
Suecia	6.005	4.336	-27,79	-5,11
Suiza	4.606	2.737	-40,58	-31,64
Otros	6.396	8.808	37,71	12,37
Total	380.297	386.563	1,65	-2,44

Fuente: Consejería de Turismo y Transportes
Elaboración propia

Tabla III.2.A.4 TURISTAS EXTRANJEROS ENTRADOS POR NACIONALIDAD. S/C TENERIFE

	JUN.04	JUN.05	Var. Interanual	Var. Acumulada
Alemania	37.114	44.036	18,65	7,85
Austria	2.846	2.888	1,48	-10,43
Bélgica	8.674	8.192	-5,56	-2,25
Dinamarca	1.366	1.175	-13,98	13,36
Federación Rusa	3.068	2.753	-10,27	-24,07
Finlandia	0	0	-	4,42
Francia	4.150	3.692	-11,04	-15,64
Reino Unido	121.842	113.946	-6,48	-8,71
Holanda	6.572	6.607	0,53	-5,20
Irlanda	5.276	6.198	17,48	0,04
Italia	6.233	5.068	-18,69	-2,11
Noruega	1.010	739	-26,83	9,91
República Checa	1.205	1.235	2,49	-10,49
Polonia	903	965	6,87	-3,72
Suecia	506	981	93,87	16,13
Suiza	1.291	1.002	-22,39	-30,77
Otros	4.961	5.528	11,43	-2,32
Total	207.017	205.005	-0,97	-2,98

ENTRADA DE TURISTAS EXTRANJEROS EN ISLAS CAPITALINAS.

Tabla III.2.A.5 TURISTAS EXTRANJEROS ENTRADOS EN TENERIFE

	JUN.04	JUN.05	Var. Interanual	Var. Acumulada
Alemania	33.349	39.935	19,75	7,50
Austria	2.846	2.888	1,48	-10,43
Bélgica	8.312	7.857	-5,47	-1,62
Dinamarca	1.366	1.175	-13,98	13,36
Federación Rusa	3.068	2.753	-10,27	-24,07
Finlandia	0	0	-	4,42
Francia	4.150	3.692	-11,04	-15,64
Reino Unido	121.842	113.946	-6,48	-8,75
Holanda	5.953	5.938	-0,25	-6,86
Irlanda	5.276	6.198	17,48	0,04
Italia	6.233	4.439	-28,78	-5,41
Noruega	1.010	739	-26,83	9,91
República Checa	1.205	1.235	2,49	-10,49
Polonia	903	965	6,87	-3,72
Suecia	506	981	93,87	16,13
Suiza	1.291	1.002	-22,39	-32,64
Otros	4.961	5.528	11,43	-1,12
Total	202.271	199.271	-1,48	-3,41

Fuente: Consjería de Turismo y Transportes
Elaboración propia

Tabla III.2.A.6 TURISTAS EXTRANJEROS ENTRADOS EN GRAN CANARIA

	JUN.04	JUN.05	Var. Interanual	Var. Acumulada
Alemania	44.496	46.562	4,64	0,06
Austria	3.286	3.169	-3,56	-18,33
Bélgica	3.297	3.227	-2,12	1,80
Dinamarca	2.824	2.514	-10,98	21,43
Federación Rusa	0	0	-	5,32
Finlandia	861	640	-25,67	20,70
Francia	1.422	1.014	-28,69	14,85
Reino Unido	60.965	53.380	-12,44	-11,19
Holanda	11.278	11.376	0,87	0,05
Irlanda	11.101	12.051	8,56	1,29
Italia	1.142	1.566	37,13	-3,01
Noruega	5.378	6.007	11,70	5,08
República Checa	1.021	787	-22,92	-16,49
Polonia	417	608	45,80	87,62
Suecia	4.811	3.798	-21,06	-4,17
Suiza	3.021	1.718	-43,13	-30,01
Otros	4.712	5.119	8,64	5,28
Total	160.032	153.536	-4,06	-1,73

ENTRADA DE TURISTAS EXTRANJEROS EN ISLAS NO CAPITALINAS.

Tabla III.2.A.7 TURISTAS EXTRANJEROS ENTRADOS EN FUERTEVENTURA

	JUN.04	JUN.05	Var. Interanual	Var. Acumulada
Alemania	41.455	46.658	12,55	1,22
Austria	2.113	1.530	-27,59	-21,49
Belgica	946	1.211	28,01	9,27
Dinamarca	0	0	-	-22,27
Federación n Rusa	0	0	-	-
Finlandia	0	0	-	-43,63
Francia	641	1.417	121,06	32,59
Reino Unido	36.593	34.149	-6,68	-9,81
Holanda	2.324	2.739	17,86	-10,21
Irlanda	3.329	3.623	8,83	-15,84
Italia	4.714	8.409	78,38	114,36
Noruega	0	0	-	-100,00
República Checa	859	738	-14,09	-19,97
Polonia	0	0	-	-100,00
Suecia	0	0	-	-10,29
Suiza	585	536	-8,38	-9,24
Otros	693	1.173	69,26	9,19
Total	94.252	102.183	8,41	-3,42

Tabla III.2.A.8 TURISTAS EXTRANJEROS ENTRADOS EN LANZAROTE

	JUN.04	JUN.05	Var. Interanual	Var. Acumulada
Alemania	26.426	20.113	-23,89	-3,13
Austria	683	591	-13,47	-13,59
Belgica	1.644	1.120	-31,87	-11,96
Dinamarca	1.686	1.791	6,23	7,68
Federación n Rusa	0	0	-	-
Finlandia	0	0	-	-9,26
Francia	371	660	77,90	-47,71
Reino Unido	67.089	75.048	11,86	-3,71
Holanda	2.564	2.944	14,82	-10,57
Irlanda	18.973	21.217	11,83	2,54
Italia	1.865	2.333	25,09	20,00
Noruega	1.376	1.185	-13,88	17,99
República Checa	151	305	101,99	-23,69
Polonia	0	0	-	-
Suecia	1.194	538	-54,94	-7,99
Suiza	1.000	483	-51,70	-44,36
Otros	991	2.516	153,88	90,54
Total	126.013	130.844	3,63	-2,85

Tabla III.2.A.9 TURISTAS EXTRANJEROS ENTRADOS EN LA PALMA

	JUN.04	JUN.05	Var. Interanual	Var. Acumulada
Alemania	3.765	4.101	8,92	10,67
Austria	0	0	-	-
Belgica	362	335	-7,46	-15,51
Dinamarca	0	0	-	-
Federación n Rusa	0	0	-	-
Finlandia	0	0	-	-
Francia	0	0	-	-
Reino Unido	0	0	-	5,46
Holanda	619	669	8,08	3,15
Irlanda	0	0	-	-
Italia	0	629	-	-
Noruega	0	0	-	-
República Checa	0	0	-	-
Polonia	0	0	-	-
Suecia	0	0	-	-
Suiza	0	0	-	-10,03
Otros	0	0	-	-100,00
Total	4.746	5.794	20,82	9,30

Fuente: Consejería de Turismo y Transportes
Elaboración propia

III.2.B. Encuesta de ocupación en alojamientos turísticos

B.1 Número de viajeros entrados y estancia media.

Durante el mes de junio de 2005, se alojaron en los establecimientos turísticos del archipiélago un total de 650.071 viajeros, cristalizándose así un descenso con relación al mismo periodo del ejercicio precedente del 0,79%, equivalente en términos absolutos a una reducción de 5.164 visitantes, y mientras el turismo extranjero disminuía a razón de un 5,12%, los viajeros de procedencia nacional se incrementaron en un 8,98 por ciento.

Sobre el total de viajeros recibidos, el 66,27% proceden del extranjero, mientras que el 33,73% restante residen en el resto del territorio nacional. Por su parte, la fotografía fija del mes respecto de mayo de 2005 muestra que el número de turistas extranjeros alojados en Canarias se ha visto acrecentado en un 2,47%, mientras que, en la misma línea, el turismo nacional observa un ascenso interanual del 6,43 por ciento.

La evolución de las pernoctaciones muestra una estrecha correlación con el registro de viajeros, decreciendo en términos globales un 6,05% cuando atendemos a la comparación interanual, e incrementándose en un 5,68% con respecto al mes inmediatamente anterior.

Con respecto a junio de 2004, debe destacarse que el favorable comportamiento del turismo nacional se ha dejado notar con mayor intensidad en el sector hotelero, al incrementarse en un 31,03%, frente al crecimiento del 1,70% observado en los establecimientos hoteleros.

En cambio, el descenso de la afluencia de turismo foráneo afectó al sector alojativo extrahotelero, que apreció un descenso del 11,06% interanual, dato que contrasta con el decremento computado en el caso de los establecimientos hoteleros, cuya afluencia de turistas extranjeros se vio incrementada en un 1,40 por ciento

Con todo lo anterior, el dato de estancia media calculado para el conjunto del sector alcanza las 7,61 noches por persona, un valor que refleja una caída de 0,43 puntos porcentuales respecto del mismo registro del mes de junio de 2004.

Tabla III.3.B.1 NÚMERO DE VIAJEROS ENTRADOS Y ESTANCIA MEDIA EN CANARIAS

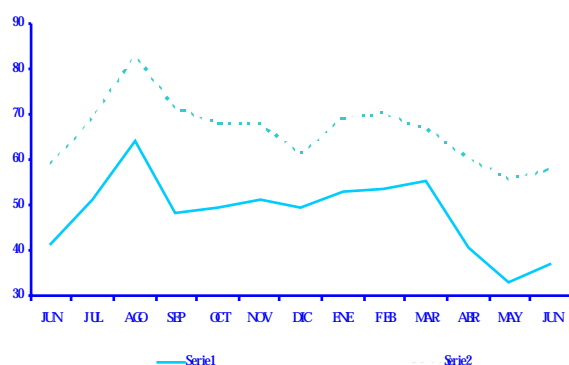
	JUN. 04	MAY. 05	JUN. 05	Var. Mensual	Var. Interanual	Var. Acumulada
APARTAMENTOS						
RESIDENTES EN ESPAÑA	49.946	57.537	65.443	13,74	31,03	9,11
RESIDENTES EN EL EXTRANJERO	237.539	206.339	211.268	2,39	-11,06	-14,87
TOTAL	287.485	263.876	276.711	4,86	-3,75	-12,38
TOTAL PERNOCTACIONES	2.547.665	2.100.760	2.252.832	7,24	-11,57	-11,36
ESTANCIA MEDIA	8,86	7,96	8,14	0,18	-0,72	0,10
HOTELES						
RESIDENTES EN ESPAÑA	151.228	148.455	153.798	3,60	1,70	7,22
RESIDENTES EN EL EXTRANJERO	216.522	214.091	219.562	2,56	1,40	-2,79
TOTAL	367.750	362.546	373.360	2,98	1,53	0,29
TOTAL PERNOCTACIONES	2.715.376	2.578.237	2.691.787	4,40	-0,87	0,76
ESTANCIA MEDIA	7,38	7,11	7,21	0,10	-0,17	0,04
TOTAL						
RESIDENTES EN ESPAÑA	201.174	205.992	219.241	6,43	8,98	7,68
RESIDENTES EN EL EXTRANJERO	454.061	420.430	430.830	2,47	-5,12	-9,49
TOTAL	655.235	626.422	650.071	3,78	-0,79	-5,92
TOTAL PERNOCTACIONES	5.263.041	4.678.997	4.944.619	5,68	-6,05	-5,63
ESTANCIA MEDIA	8,03	7,47	7,61	0,14	-0,43	0,03

Fuente: INE
Elaboración propia

B.2 Grado de ocupación y personal empleado.

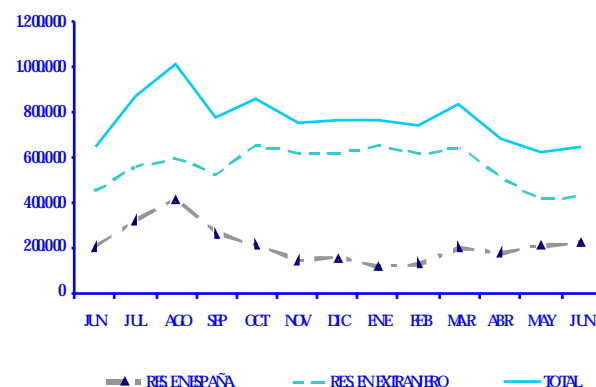
Atendiendo al grado de ocupación por plazas, las estadísticas más recientes certifican un ratio del 37,09% para los establecimientos extrahoteleros, frente al 57,79% registrado en la planta hotelera. Estas cifras evidencian un descenso interanual, que en el primero de los casos se estima en torno a los 3,93 puntos porcentuales y en el segundo de 1,18 puntos porcentuales, respecto, en ambos casos, del mismo mes del ejercicio precedente.

Grados de Ocupación por plazas. Junio 2004-2005.



De la comparación con de mayo del corriente ejercicio, se observa sin embargo una tendencia creciente tanto en los alojamientos hoteleros como en los apartamentos turísticos, siendo de 2,27 puntos porcentuales en el primero de los casos y de 4,18 puntos porcentuales en el segundo.

Viajeros según procedencia. Junio 2004-2005.



Adentrándonos ahora en las cifras relativas al personal empleado por la planta alojativa del archipiélago, se observa que durante el mes de junio se reduce el volumen de trabajadores en un 1,95% interanual, derivado del decremento contabilizado en el cómputo de empleados en el sector extrahotelero (-7,21%), que no es compensado por el crecimiento experimentado por la rama hotelera, que acrecienta su nivel de empleo en un 0,74 por ciento.

En suma, el número total de personal empleado por este sector en Canarias se estima en torno a las 40.213 personas durante este último mes, y de la comparativa intermensual se extrae un crecimiento del 1,32 por ciento, como consecuencia del incremento del empleo tanto en hoteles, cuyo volumen de empleo se eleva en un 1,38 por ciento, como apartamentos, que aumentan el número de trabajadores en un 1,18 por ciento.

Tabla III.3.B.2 GRADO DE OCUPACIÓN Y PERSONAL EMPLEADO

	JUN. 04	MAY. 05	JUN. 05	Var. Mensual	Var. Interanual
APARTAMENTOS					
OCUP. POR PLAZAS	41,02	32,91	37,09	4,18	-3,93
OCUP. POR APART.	50,92	44,33	47,83	3,50	-3,09
PERSONAL	13.878	12.727	12.877	1,18	-7,21
HOTELES					
OCUP. POR PLAZAS	58,97	55,52	57,79	2,27	-1,18
OCUP. POR HAB.	62,42	60,66	62,02	1,36	-0,40
PERSONAL	27.136	26.963	27.336	1,38	0,74
TOTAL PERSONAL	41.014	39.690	40.213	1,32	-1,95

Fuente: NE
Elaboración propia

B.3 Análisis provincial de los establecimientos hoteleros.

Profundizando en el ámbito provincial, y comenzando por el análisis de las cifras de viajeros entrados, se observa, en primer lugar, un descenso del volumen de turistas arribados a Las Palmas del 4,80% interanual, mientras que respecto al mes inmediatamente anterior se computa un crecimiento del 1,18 por ciento. En cuanto al origen de estos visitantes, el número de turistas procedentes del interior del país se redujo en un 3,01% interanual, mientras que las visitas manifestaron también una tendencia negativa al contabilizar un descenso del 5,72% interanual.

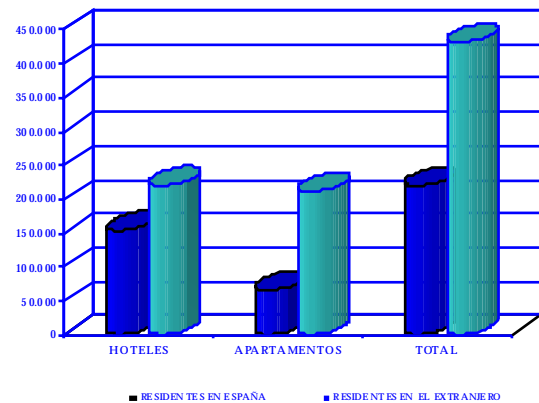
Efectuando idéntico análisis, pero ahora sobre los resultados de la provincia de Santa Cruz de Tenerife, se observa una trayectoria contraria a la de la provincia oriental, contabilizando un ascenso interanual del número de viajeros recibidos del 7,14 por ciento, hecho que se encuentra correlacionado con la favorable evolución tanto de los visitantes extranjeros, que incrementan su afluencia en un 9,34 por ciento, como los nacionales, cuyo volumen se acrecienta en un 4,70 por ciento.

En cuanto a la estancia media por persona, ésta alcanzó la cifra de 7,63 noches en Las Palmas y 6,88 noches en Santa Cruz de Tenerife durante este último mes, lo que supone una disminución con respecto al mismo mes del año anterior de 0,12 noches en la provincia oriental y de 0,18 en la provincia occidental.

La confluencia de estas dos variables dan como resultante un volumen de pernoctaciones registradas que en Las Palmas se sitúa en las 1.256.739 noches en el mes de referencia, lo que supone un descenso en términos

interanuales del 6,31%, contrariamente a lo sucedido en la provincia occidental donde se contabilizó un ascenso del 4,45 interanual, hasta computarse un total de 1.435.048 pernoctaciones.

Número de viajeros según procedencia. Junio 2005.



Centrándonos en el estudio del grado de ocupación por plazas, el indicador ha marcado en la provincia oriental una reducción interanual de 3,89 puntos porcentuales, divergiendo esta tendencia con la observada en la provincia de Santa Cruz de Tenerife, que cierra el mes de junio con un crecimiento 1,37 p.p. en términos interanuales.

Finalmente, los datos relativos a las reservas a dos meses vistas durante el mes de junio parecen confirmar una evolución creciente al computar un ascenso de 27,33 p.p. en Las Palmas y de 30,61 p.p. en Santa Cruz de Tenerife, un crecimiento que resulta extrapolable al dato de reservas a tres meses vistas.

Tabla III.3.B.3 COMPARATIVA ENTRE PROVINCIAS. ESTABLECIMIENTOS HOTELEROS.

	LAS PALMAS					SANTA CRUZ DE TENERIFE				
	JUN. 04	MAY. 05	JUN. 05	Var. Mensual	Var. Interanual	JUN. 04	MAY. 05	JUN. 05	Var. Mensual	Var. Interanual
OCUP. POR PLAZAS	59,78	54,55	55,89	1,34	-3,89	58,20	56,45	59,57	3,12	1,37
OCUP. POR HAB.	64,18	59,24	60,40	1,16	-3,78	60,70	62,01	60,40	-1,61	-0,30
RESERV. a 2 meses v.	36,26	58,42	63,59	5,17	27,33	33,08	58,77	63,59	4,82	30,51
RESERV. a 3 meses v.	33,36	60,46	59,68	-0,78	26,32	24,11	54,37	59,68	5,31	35,57
PERSONAL EMPLEADO	13.279	12.909	12.663	-1,91	-4,64	13.857	14.054	14.672	4,40	5,88
VIAJ. RES. EN ESPAÑA	58.900	55.411	57.127	3,10	-3,01	92.328	93.044	96.671	3,90	4,70
VIAJ. RES. EN EL EXT.	114.081	107.343	107.550	0,19	-5,72	102.442	106.749	112.012	4,93	9,34
TOTAL	172.981	162.754	164.677	1,18	-4,80	194.770	199.793	208.683	4,45	7,14
PERNOCT. TOTALES	1.341.403	1.235.925	1.256.739	1,68	-6,31	1.373.973	1.342.312	1.435.048	6,91	4,45
ESTANCIA MEDIA	7,75	7,59	7,63	0,04	-0,12	7,05	6,72	6,88	0,16	-0,18

Fuente: NE
Elaboración propia

III.2.C. Índice de Precios e Ingresos Hoteleros

El Índice de Precios Hoteleros (IPH) en el pasado mes de junio de 2005, registró en Canarias un descenso del 2,2% con respecto al nivel alcanzado durante el mes anterior mientras, por el contrario, como media en el conjunto del territorio nacional se obtenía durante idéntico periodo un incremento del 2,0 por ciento.

De entre todas las comunidades autónomas que conforman el territorio nacional, han destacado el archipiélago balear y la Comunidad Valenciana por registrar los mayores incrementos en precios del sector alojativo hotelero con tasas del orden del 10,0% en el primer caso y del 5,9%, en el segundo. A estas le siguieron otras regiones como Galicia, Asturias o Cantabria que cerraron el mes con un balance igualmente positivo pero quizás más moderado con tasas que oscilaron en un intervalo del 3,1% al 3,8%, mensual.

Canarias, por su parte, con el descenso ya comentado se posiciona de este modo como la región donde el descenso

Tabla III.2.C.1 INDICE DE PRECIOS HOTELEROS.

JUNIO 2005	Var. Mensual	Var. Acumulada	Var. Interanual
ANDALUCIA	1,6	8,3	2,0
ARAGON	-1,4	1,6	5,5
ASTURIAS	3,1	3,3	-1,2
BALEARES	10,0	2,2	1,3
CANARIAS	-2,2	-16,8	2,6
CANTABRIA	3,1	-3,9	0,5
CASTILLA Y LEON	0,6	2,7	2,1
CASTILLA LA MANCHA	-0,7	2,6	4,0
CATALUÑA	-0,6	-5,0	1,3
COM. VALENCIANA	5,9	5,9	2,6
EXTREMADURA	-0,1	4,4	1,8
GALICIA	3,8	3,5	2,3
MADRID	-1,0	-2,7	-1,7
MURCIA	-0,5	5,2	2,6
NAVARRA	-0,5	3,7	3,8
PAIS VASCO	1,3	-0,1	0,1
LA RIOJA	-1,2	6,6	0,4
CEUTA	2,9	17,7	13,1
MELILLA	1,6	10,9	-3,7
NACIONAL	2,0	-1,7	1,5

Fuente: NE
Elaboración propia

Tabla III.2.C.2 INDICE DE INGRESOS HOTELEROS.

JUNIO 2005	Var. Mensual	Var. Acumulada	Var. Interanual
ANDALUCIA	2,3	11,8	2,4
ARAGON	-1,3	1,6	4,3
ASTURIAS	7,3	8,1	-1,8
BALEARES	6,7	-15,6	2,3
CANARIAS	-2,2	-16,3	3,7
CANTABRIA	6,7	-10,1	2,8
CASTILLA Y LEON	-1,5	-1,0	1,4
CASTILLA LA MANCHA	-1,4	5,6	3,6
CATALUÑA	-0,7	-9,7	1,9
COM. VALENCIANA	9,6	10,5	2,6
EXTREMADURA	-2,2	2,1	2,9
GALICIA	4,6	7,4	3,1
MADRID	-2,5	1,5	-1,5
MURCIA	0,5	8,8	4,2
NAVARRA	0,7	4,8	4,5
PAIS VASCO	0,1	4,7	0,0
LA RIOJA	1,0	5,6	2,3
CEUTA	11,2	19,8	12,3
MELILLA	-0,9	16,1	3,3
NACIONAL	0,9	-4,5	2,2

Fuente: NE
Elaboración propia

en precios se ha dejado notar con mayor intensidad, superando caídas como las que también afectaron a las comunidades de Aragón, La Rioja o Madrid donde se contabilizaron tasas de variación negativas del 1,4%, del 1,2% y del 1,0%, respectivamente.

No obstante, y haciendo ahora referencia al comportamiento de los precios durante el mes de junio del año precedente, cabe apreciar un incremento relativo en los precios del sector alojativo de Canarias del 2,6%, superando en este caso en más de un punto porcentual, el registro, también positivo que experimentó la media estatal fijado en un 1,5 por ciento, interanual.

Profundizando aún más en el análisis del sector atendemos ahora a la evolución del Índice de Ingresos Hoteleros durante el mes de referencia en virtud del cual, y en sintonía con lo comentado supralíneas, Canarias contabiliza un descenso mensual de un 2,2% frente al aumento relativo del 0,9% obtenido en promedio para el conjunto del país. Por su parte, en términos interanuales las Islas vuelven a cerrar el periodo de análisis con un incremento relativo del 3,7%, también superior al que registrara el conjunto del territorio nacional estimado en torno a un 2,2 por ciento.

III.3. Matriculaciones de vehículos

El número de matriculaciones registradas en Canarias durante el último mes de junio de 2004 se elevó a la cifra de 9.222 vehículos, lo que representa un incremento interanual del 34,27 por ciento. Según el tipo de vehículo han sido responsables del aumento general observado aunque habría que destacar, por su intensidad relativa, los encuadrados bajo las categorías de «motos» y «guaguas» por registrar tasas de variación interanual positivas del orden del 107,08% y del 100,00%, respectivamente, seguidos de la matriculación de vehículos «todoterreno» que se vio incrementada en un 47,67 por ciento.

Tabla III.3.1. MATRICULACIONES DE VEHÍCULOS EN CANARIAS

	JUN 04	MAY 05	JUN 05	2004	2005	Var. Mensual	Var. Interanual	Var. Acumulada
TURISMOS	4.863	4347	6.299	25504	28.428	4490	29,53	11,46
DERIVADOS	576	671	697	3360	4.139	387	21,01	23,18
TODOTERRENO	451	526	666	2727	3.057	2662	47,67	12,10
FURGON Y CAMIONES	621	699	821	3673	4.306	1745	32,21	17,23
GUAGUAS	4	3	8	59	91	16667	100,00	54,24
MOTOS	353	565	731	1608	3.298	2938	107,08	105,10
TOTAL	6.868	6811	9.222	36931	43.319	3540	34,27	17,30

Fuente: AIVA APEICA
Elaboración propia

A su vez, si tomamos como referencia la cifra de matriculaciones de vehículos durante el pasado mes de mayo, el incremento que comentábamos anteriormente se elevaría hasta el 35,40% y sería la categoría de «guaguas» quien en este caso escalaría hasta el primer puesto como el tipo de vehículos de mayor incremento relativo al cerrar el mes con una tasa de variación del 166,67%, seguida de la matriculación de «turismos» que se habrían incrementado a razón de un 44,90% durante el último mes.

Tabla III.3.2. MATRICULACIONES DE VEHÍCULOS EN LAS PALMAS

	JUN 04	MAY 05	JUN 05	2004	2005	Var. Mensual	Var. Interanual	Var. Acumulada
TURISMOS	2.649	2.446	3.825	14.064	15.721	56,38	44,39	11,78
DERIVADOS	253	312	293	1.436	1.868	-6,09	15,81	30,08
TODOTERRENO	233	297	399	1.439	1.783	34,34	71,24	23,91
FURGON Y CAMIONES	359	406	476	1.972	2.521	17,24	32,59	27,84
GUAGUAS	3	1	6	34	42	500,00	100,00	23,53
MOTOS	185	281	346	853	1.662	23,13	87,03	94,84
TOTAL	3.682	3.743	5.345	19.798	23.597	42,80	45,17	19,19

Fuente: AIVA APEICA
Elaboración propia

En términos absolutos, y accediendo ahora a la comparativa provincial, durante el sexto mes del año en curso se ha matriculado un total de 5.345 vehículos en Las Palmas y 3.877 en Santa Cruz de Tenerife, cifras que evidencian en ambos casos sendos incrementos relativos aunque de mayor intensidad en el ámbito de la provincia oriental donde se alcanzaron tasas del orden del 45,17% en relación con el mismo mes del ejercicio precedente, frente al 21,69% de aumento con que cerró el número de matriculaciones en el ámbito de la provincia de Santa Cruz de Tenerife.

Tabla III.3.3. MATRICULACIONES DE VEHÍCULOS EN S/C TENERIFE

	JUN 04	MAY 05	JUN 05	2004	2005	Var. Mensual	Var. Interanual	Var. Acumulada
TURISMOS	2.214	1.901	2.474	11.440	12.707	30,14	11,74	11,08
DERIVADOS	323	339	404	1.924	2.271	12,53	25,08	18,04
TODOTERRENO	218	229	267	1.288	1.274	16,59	22,48	-1,09
FURGON Y CAMIONES	262	293	345	1.701	1.785	17,75	31,68	49,4
GUAGUAS	1	2	2	25	49	0,00	100,00	96,00
MOTOS	168	284	385	755	1.636	35,56	129,17	116,69
TOTAL	3.186	3.068	3.877	17.133	19.722	26,37	21,69	15,11

Fuente: AIVA APEICA
Elaboración propia

Con todo, las cifras acumuladas de matriculación de vehículos arrojan un montante total de 43.319 unidades nuevas en el archipiélago en lo que va de año, de las cuales 23.597, esto es un 54,4% del total, fueron selladas en las oficinas de Las Palmas y 19.722 en la provincia occidental.

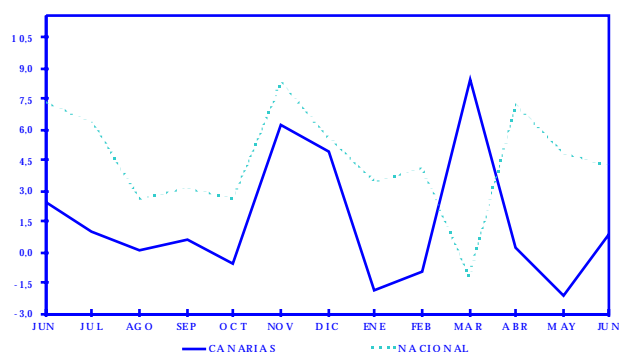
En ambos casos, la estadística acumulada, en sintonía con lo comentado anteriormente, muestra un crecimiento de las ventas durante el primer semestre del año del orden del 19,19% en el ámbito de Las Palmas, y del 15,11% en lo que se refiere a Santa Cruz de Tenerife, tasas provinciales que revierten en una variación regional también de signo positivo del 17,30 por ciento en relación con idéntico periodo del ejercicio precedente.

Si bien en términos absolutos los turismos continúan liderando las estadísticas de ventas del parque de vehículos en Canarias, con más de 28 mil nuevas unidades puestas en circulación en lo que va de ejercicio, ha sido la categoría encuadrada bajo el epígrafe de «motos» aquella que ha experimentado un mayor crecimiento relativo al estimar una variación del 107,08% en relación con el mismo periodo de 2004.

III.4. Índice de comercio al por menor

Durante el mes de junio de 2005, y en comparación con lo sucedido durante el mes precedente, se produce un ascenso de las ventas en el sector del comercio al por menor del 5,0% en la Comunidad Autónoma de Canarias. En el mismo sentido, aunque menos acentuado, parecen haberse mostrado las cifras para el conjunto del territorio nacional donde se apreció, durante idéntico periodo, un crecimiento de las ventas del sector del 2,4 por ciento.

Tasa de variación interanual del índice.



Trasladando la comparativa a lo sucedido durante el mismo mes del ejercicio precedente, el Índice de Ventas al por menor en Canarias registró un leve crecimiento del orden del 0,9%, esta vez inferior al incremento experimentado por el resto del país que estimó una tasa de variación del 4,2 por ciento interanual.

Tabla III.41 ÍNDICE DE VENTAS DE GRANDES SUPERFICIES

JUNIO	ÍNDICE	Var. Mensual	Var. Interanual
NACIONAL			
Alimentación	120,6	3,3	3,0
Resto	124,2	2,6	5,0
ÍNDICE GENERAL	122,2	2,4	4,2
GRANDES SUPERFICIES			
Alimentación	109,6	3,5	0,7
Resto	130,5	8,3	4,8
ÍNDICE GENERAL	122,8	6,7	3,4

Fuente: INE
Elaboración propia.

Tabla III.42 ÍNDICE DE VENTAS AL POR MENOR EN LAS COMUNIDADES AUTÓNOMAS

JUNIO	ÍNDICE	Var. Mensual	Var. Interanual
ANDALUCIA	122,2	2,9	6,8
ARAGON	113,9	-0,4	2,1
ASTURIAS	117,8	3,9	3,0
BALEARES	129,5	6,3	1,0
CANARIAS	108,8	5,0	0,9
CANTABRIA	115,2	2,4	1,5
CASTILLA Y LEON	118,2	0,6	4,3
CAST. LA MANCHA	126,8	4,4	9,0
CATALUÑA	128,1	1,8	4,6
COM. VALENCIANA	124,2	3,2	2,8
EXTREMADURA	129,0	2,6	7,8
GALICIA	123,0	3,5	3,4
MADRID	120,6	3,7	2,0
MURCIA	130,2	1,6	4,9
NAVARRA	126,9	2,4	3,4
PAIS VASCO	125,9	3,9	9,1
LA RIOJA	115,7	-1,3	2,5
CEUTA	97,2	0,0	-0,4
MELILLA	108,3	0,0	2,9

Fuente: INE
Elaboración propia.

El incremento registrado en las Islas sólo supera el descenso apreciado en la Ciudad Autónoma de Ceuta donde las ventas al por menor sufrieron un descenso de cuatro décimas. Por el contrario, regiones como el País Vasco o Castilla La Mancha destacaron sobre el resto por registrar un crecimiento interanual en las ventas del 9,1% y 9,0%, respectivamente, seguidas de Extremadura y Andalucía donde se obtuvieron tasas de variación positiva del orden del 7,08% en la primera, y del 6,8% en la segunda.

No obstante lo anterior, y retomando la comparativa mensual, el mes de junio resultó ser especialmente positivo en los dos archipiélagos pues las Islas Baleares cerraron el mes con un incremento en ventas del 6,3%, seguido del crecimiento ya comentado que registró Canarias.

En este caso, como decimos, Canarias superó en términos relativos el crecimiento experimentado por otras regiones como Castilla-La Mancha o el País Vasco que en relación con el nivel de ventas del pasado mes de mayo, vieron incrementar el índice de comercio al por menor en torno a un 4,4% la primera y un 3,9% la segunda.

IV. Estadística de sociedades mercantiles

El número de sociedades mercantiles constituidas durante el mes de mayo de 2005 en el Archipiélago ascendió a un total de 539 empresas, lo que supone, en comparación a lo sucedido durante idéntico periodo del ejercicio precedente, un incremento relativo del 41,10% equivalente a 157 establecimientos empresariales más.

En sintonía con lo anterior, y tal y como observamos en la tabla IV.1, el dato calculado para el conjunto del territorio nacional presenta igualmente una variación de signo positivo aunque de menor intensidad al estimarse el aumento en este caso en torno a un 9,04% interanual, resultado de la constitución de 1.093 nuevas sociedades en relación con el quinto mes de 2004.

Traslando la compartiva anterior a lo sucedido en cada ámbito provincial, cabría hacer mención al comportamiento similar que experimentó el dato de creación de empresas, tanto en Las Palmas como en Santa Cruz de Tenerife. En ambas provincias, como decimos, se registraron sendos crecimientos relativos del orden del 38,89% en la primera y del 43,48%, en la segunda, contabilizándose finalmente un total de 275 nuevas empresas en las islas orientales y 264 sociedades en las más occidentales.

Tabla IV.1. SOCIEDADES MERCANTILES CREADAS Y CAPITAL SUSCRITO*.

MAYO	Sociedades creadas		Var. 04/05	Capital Suscrito		Var. 04/05
	2004	2005		2004	2005	
LASPALMAS	198	275	38,89	3.427	8.863	158,62
S/C TENERIFE	184	264	43,48	4.411	7.409	67,97
CANARIAS	382	539	41,10	7.838	16.272	107,60
NACIONAL	12.089	13.182	9,04	680.938	862.171	26,62

Fuente: INE
 Elaboración propia
 (*) Miles de euros

Los signos anteriores se mantienen al valorar el volumen de capital suscrito por las empresas de nueva creación. Si bien en Las Palmas este capital ascendía a razón de un 158,62% respecto del mes de mayo de 2004, en Santa Cruz de Tenerife, el mismo registro experimenta un crecimiento, algo más moderado pero igualmente destacado del orden del 67,97 por ciento.

Tales variaciones han resultado, necesariamente, en un incremento del capital total suscrito en el conjunto del

Tabla IV.2 SOCIEDADES CREADAS Y CAPITAL SUSCRITO POR C.C.AA.

MAYO	Sociedades creadas	Var. Interanual	Capital suscrito*	Var. Interanual
ANDALUCIA	1.956	-4,07	126.543	90,92
ARAGON	323	29,20	23.564	-30,73
ASTURIAS	158	18,80	6.919	-93,35
BALEARES	405	-5,59	19.657	41,18
CANARIAS	539	41,10	16.272	107,60
CANTABRIA	110	-4,35	3.093	-45,39
CASTILLA Y LEON	461	-3,15	32.902	-66,22
CASTILLA LA MANCHA	463	14,89	12.295	64,70
CATALUÑA	2.441	13,96	158.891	101,57
COM. VALENCIANA	1.879	10,99	112.081	109,77
EXTREMADURA	154	1,32	3.955	-16,31
GALICIA	606	7,64	44.927	192,91
MADRID	2.444	5,07	224.489	57,68
MURCIA	556	53,59	49.571	200,89
NAVARRA	139	8,59	10.652	20,17
PAIS VASCO	478	9,89	15.151	-25,87
LA RIOJA	65	32,65	1.122	-69,94
CEUTA	5	-	85	-
MELILLA	-	-	-	-
NACIONAL	13.182	9,04	862.169	26,61

*Miles de euros
 Fuente: INE
 Elaboración propia

territorio regional donde se estima un crecimiento relativo del 107,60% interanual, ascendiendo finalmente el total contratado a 16,27 millones de euros, un comportamiento que nuevamente se muestra en consonancia con el observado en el resto del país donde se registró un aumento del 26,62% hasta alcanzar un volumen final de capital suscrito de 862,17 millones de euros durante el pasado mes de mayo de 2005.

A la luz de estos resultados, la Comunidad Autónoma de Canarias estaría ocupando las primeras posiciones en el ranking de regiones con mayores incrementos relativos interanuales, sólo superada por Murcia donde el número de sociedades constituidas durante el pasado mes de mayo superó en un 53,59% el dato registrado durante el mismo periodo del ejercicio precedente.

Los únicos descensos observados en las estadísticas de creación de nuevas sociedades se han localizado en las Islas Baleares, Cantabria, Andalucía y Castilla y León, todas ellas con tasas de variación negativas que en ningún caso superó el 5,60% interanual.

Por lo que respecta al comportamiento del capital suscrito, Canarias vuelve a destacar al registrar uno de los mayores crecimientos interanuales del país, superada en este caso por Murcia, Galicia y la Comunidad Valenciana.

V. Conclusiones

Abrimos nuestro apartado de conclusiones correspondientes al mes de julio con una primera aproximación de la coyuntura económica mundial una vez transcurridos los primeros seis meses del año.

Un ámbito económico que, a pesar de contar con la penalización que supone la continua escalada del precio del petróleo -ha superado la barrera de los 60 dólares/barril Brent-, sigue mostrando un notable dinamismo.

Las perspectivas de crecimiento para 2005, si bien no son tan altas como las observadas durante el pasado año, tampoco han experimentado la desaceleración prevista, apoyándose en la robustez de la economía estadounidense durante los primeros meses del año en un contexto de fortalecimiento del dólar, junto con el sostenimiento del nivel de crecimiento de países emergentes como China y la India.

No obstante lo anterior, se detectan diversos riesgos que condicionan el escenario internacional a corto y medio plazo, entre otros, continúan acentuándose los desequilibrios globales, siendo el máximo exponente de ello la ampliación del déficit exterior de Estados Unidos, a lo que debe sumarse la posibilidad de que los tipos de interés a largo plazo terminen repuntando y disminuyendo así la holgura de las condiciones de financiación, todo ello sin olvidarnos, claro está, de la trayectoria del mercado del petróleo.

En este contexto, la economía española continúa manteniendo un elevado ritmo de crecimiento que supera al del conjunto de la eurozona, estimando incluso una aceleración para el segundo trimestre de 2005 que se cifra en torno al 3,4% interanual, de la mano, sobre todo, del dinamismo mostrado por la inversión en bienes de equipo.

La economía canaria, por su parte, afronta la segunda parte del año con la vista puesta en la evolución de los principales indicadores de oferta y demanda en el transcurso del segundo semestre del año, y especialmente en el último trimestre, en el que se definirá, en gran medida, el resultado al cierre del ejercicio.

Atendiendo al lado de la oferta, el sector turístico arrastra hasta junio un resultado inferior al del ejercicio precedente,

contabilizando un descenso del 5,92% entre turistas extranjeros y nacionales, según las encuestas relativas a los alojamientos turísticos que publica el INE, mientras que las pernoctaciones sufren un recorte ligeramente inferior (-5,63%) debido al leve ascenso experimentado por la estancia media.

Dicha tendencia se justifica por la negativa trayectoria que han seguido los visitantes extranjeros, cuya pérdida se cifra, durante los primeros seis meses del año, en el 9,49%, mientras que la cuota de mercado del turismo nacional persiste en su trayectoria expansiva, computando un crecimiento hasta el mes de junio del 7,68 por ciento.

En cuanto al tipo de alojamiento, el retroceso en la afluencia de turistas ha afectado exclusivamente a la planta extrahotelera, cuyo recorte se cifra en el 12,38% en lo que llevamos de año, mientras que los establecimientos hoteleros mantienen su cuota de negocio prácticamente invariable al sumar un leve ascenso para el mismo periodo del 0,29 por ciento.

Las perspectivas para los próximos meses permiten albergar un moderado optimismo, tal y como revela el estado de las reservas hoteleras a dos y tres meses vista, que prácticamente doblan las previsiones de 2004, situando las reservas en valores cercanos al 60 por ciento.

No obstante lo anterior, continúa preocupando la pérdida de rentabilidad en el sector revelada por la trayectoria bajista de los precios e ingresos hoteleros, variables que, a pesar de contabilizar sendos ascensos interanuales durante el pasado junio, registran un descenso acumulado durante el primer semestre superior al 16% en ambos casos.

Como dato positivo, la última oleada de la Encuesta de Gasto turístico muestra como el gasto medio por persona de los turistas llegados a Canarias se incrementa hasta junio en un 1,6%, como consecuencia del incremento experimentado por la estancia media, si bien el gasto total mantiene la misma línea de los indicadores del sector hotelero y se reduce en un 0,8% para este mismo periodo.

Por su parte, los indicadores relativos a la actividad comercial minorista en el archipiélago mantienen un discreto ritmo de crecimiento al computar una variación del 0,9% interanual, muy por debajo del cómputo nacional, cifrado en el 4,2 por ciento.

Amén de lo expuesto hasta el momento, el análisis de los indicadores coyunturales de producción se completa con el seguimiento de la temporada en el sector agrícola, sobre el que aún existen dudas acerca del futuro inmediato de los dos cultivos mayoritarios, el tomate y el plátano.

El primero de ello continúa sumido en una trayectoria recesiva, y prueba de ello resulta la evolución de la presente zafra, que cuenta con un volumen de producción un 7,26% inferior al computado en el periodo precedente, siendo este descenso más intenso en la provincia de Santa Cruz de Tenerife (-13,20%) frente al observado en Las Palmas (-3,74%).

En cuanto al subsector platanero, la preocupación se centra en el reciente requerimiento de la Organización Mundial del Comercio tras la denuncia efectuada por los productores latinoamericanos, que ha instado a Bruselas a reconsiderar la decisión de imponer un arancel de 230 euros por tonelada de fruto importado, arancel que viene a sustituir el régimen vigente en el que se venían contemplando unos cupos fijos de importación para estos países.

En caso de que prospere la decisión de la OMC, supondría un grave peligro para el futuro de cultivo canario, ya que el establecimiento de un arancel inferior permitiría a los exportadores latinoamericanos inundar el mercado y bajar el precio del plátano hasta un límite en el que los productores del archipiélago no pudieran competir.

Por ello, resulta prioritario establecer los cauces que posibiliten la búsqueda de una solución pactada, fuera del marco de la propia OMC, entre la Comisión Europea y los países que han denunciado el establecimiento del arancel, una solución que dependerá, en gran medida, de la habilidad negociadora del Gobierno español ante las instancias europeas.

Trasladando nuestro análisis a la vertiente de la demanda, tan solo tenemos constancia hasta junio de 2005 de la evolución de la matriculación de vehículos en Canarias, y esta apunta a un crecimiento durante la primera mitad del año del 17,30% interanual.

En términos de empleo, la reciente publicación de la Encuesta de Población Activa para el segundo trimestre de 2005 revela una reducción del paro, que se cifra con respecto al primer trimestre en los 4.500 desempleados menos (-3,74% intertrimestral) hasta alcanzarse el volumen del 115.800 demandantes, lo que resulta del efecto de una reducción de la población activa (-0,46%), y no vía crecimiento de la ocupación, que se mantiene prácticamente invariable durante este mismo periodo (0,01%).

De cara a los próximos trimestres, habrá que seguir con detenimiento la trayectoria del empleo, pero también de la actividad, a fin de extraer conclusiones acerca de las causas que están afectando sobre la evolución del paro.

Por último, el Índice de Precios de Consumo para el mes de junio confirma el mantenimiento de un comportamiento estable de los precios en Canarias, al observarse una tasa mensual de inflación del 0,1%, porcentaje que eleva en una décima, hasta el 1,4%, el dato acumulado durante el primer semestre, situando al archipiélago, una vez más, como la región con menor nivel de inflación dentro del conjunto nacional.

Atendiendo a la evolución de los grupos que componen la cesta de la compra con respecto al mes precedente, la mayor variabilidad se registró en «Ocio y cultura», con un crecimiento del 0,6%, mientras que influyeron a la baja «Alimentos y bebidas alcohólicas» junto con «Bebidas alcohólicas y tabaco», experimentando en ambos casos una reducción del 0,1 por ciento.

En términos interanuales, la inflación preserva la misma línea de relativa moderación del presente ejercicio, al computar un ascenso del 2,1%, mientras que la media nacional se sitúa en el 3,1 por ciento.

A la luz de su evolución, las perspectivas de inflación para los próximos meses se mantienen en la misma línea, siendo posible una mayor estabilización de los precios en Canarias, e incluso la minoración de alguna décima en el dato acumulado, todo ello a expensas del comportamiento de los precios de los combustibles fósiles durante el resto del ejercicio.

INDICADORES DE COYUNTURA DE LA ECONOMÍA ESPAÑOLA

(Variación interanual en porcentaje, salvo indicación en contrario)

Indicador	2003	2004	2004 II	2004 III	2004 IV	2005 I	Fecha
A. CONTABILIDAD NACIONAL (2)							
Demanda							
Gasto en consumo final	2,9	4,8	5,0	5,2	5,2	5,0	II. 05
Gasto en consumo final hogares	2,6	4,4	4,7	4,7	4,8	4,8	II. 05
Gasto en consumo final AAPP	3,9	6,4	6,3	7,1	6,7	6,0	II. 05
Formación bruta de capital fijo	5,3	4,4	3,1	4,9	5,9	7,5	II. 05
Bienes de equipo	1,9	2,1	-1,6	5,1	7,3	10,5	II. 05
Otros productos	7,8	4,4	3,3	3,6	5,9	7,2	II. 05
Construcción	6,2	5,5	5,4	5,2	5,3	6,1	II. 05
Demanda interna (3)	3,8	4,8	4,6	5,2	5,5	5,8	II. 05
Exportaciones	3,6	2,8	2,8	3,2	1,8	-1,7	II. 05
Importaciones	6,3	8,1	8,0	9,2	8,8	6,0	II. 05
Demanda externa neta (3)	-0,9	-1,7	-1,5	-2,1	-2,3	-2,5	II. 05
Oferta							
Agricultura y pesca	-0,1	-1,0	-0,9	-1,7	-2,2	-1,8	II. 05
Energía	1,4	2,2	2,8	2,0	2,1	3,0	II. 05
Industria	0,9	0,7	0,9	0,7	0,6	0,9	II. 05
Construcción	5,1	5,1	5,2	4,9	4,8	5,6	II. 05
Servicios	2,8	3,5	3,4	3,4	4,0	4,0	II. 05
PIB a p.m. corregido (4)	2,9	3,1	3,1	3,1	3,2	3,3	II. 05
Puestos de trabajo	2,5	2,7	2,4	2,7	2,9	3,0	II. 05
Indicador	2004	2005	2004 IV	2005 I	2005 II	Último dato	Fecha
B. ACTIVIDAD GENERAL							
Indicador sintético de actividad (ISA)	3,7	3,9	3,4	3,6	4,1	-	III. 05
Afiliados R. General Seg. Social	2,8	3,4	3,1	2,8	3,9	4,6	Jun.05
Consumo de Energía Eléctrica (5)	3,3	4,6	2,4	5,2	4,0	4,6	Jun.05
C. INDUSTRIA							
Índice de producción industrial (IPI) (6)	1,8	0,3	0,4	0,3	0,3	0,6	May.05
Afiliados R. General Seg. Social, Industria	-0,5	-0,8	-0,5	-0,9	-0,7	-0,5	Jun.05
Confianza Industrial (7)							
Índice Confianza Industrial (ICI)	-2,5	-5,1	-2,3	-3,3	-7,0	-5,0	Jul.05
Nivel cartera de pedidos	-6	-10	-3	-7	-14	-8	Jul.05
Nivel existencias	11	13	12	11	15	13	Jul.05
Utilización capacidad productiva (%)	79,0	80,3	79,3	80,1	80,1	80,6	III.05
D. CONSTRUCCIÓN							
Indicador sintético construcción (ISCO)	1,8	2,7	2,4	1,9	3,5	-	III. 05
Valor trabajos construcción (ECIC) (vol.) Total	2,1	0,2	2,1	0,2	-	-	II. 05
Edificación	2,5	0,2	2,6	0,2	-	-	II. 05
No Edificación	0,7	-0,4	-0,1	-0,4	-	-	II. 05
Consumo aparente de cemento	3,8	5,1	3,9	-0,2	10,0	3,5	Jun.05
Afiliados R. General Seg. Social. Construcción	5,0	6,5	6,8	5,0	7,9	8,9	Jun.05
Licitación oficial (precios corrientes)	17,8	30,4	37,1	5,8	93,8	144,2	May.05
Indicador Confianza Construcción (ICC) (7)	14	19	24	24	15	17	Jul.05
E. SERVICIOS							
Indicador sintético servicios	3,4	3,3	2,8	2,9	3,8	-	III.05
Afiliados R. General Seg. Social. Servicios	4,1	4,8	4,4	4,5	5,1	5,4	Jun.05
Tráfico aéreo pasajeros	7,9	8,5	8,3	8,4	8,5	8,7	Jun.05
Consumo gasóleo automoción	6,7	4,5	5,8	2,5	10,2	10,2	Abr.05
Entrada de visitantes	4,6	7,1	9,2	8,5	6,1	11,0	Jun.05
Pernoctaciones en hoteles	3,0	4,0	7,8	6,0	2,7	5,0	Jun.05

INDICADORES DE COYUNTURA DE LA ECONOMÍA ESPAÑOLA

(Variación interanual en porcentaje, salvo indicación en contrario)

Indicador	2004	2005	2004 IV	2005 I	2005 II	Último dato	Fecha
F. CONSUMO PRIVADO							
Indicador sintético consumo	4,4	3,2	4,1	3,3	3,2	-	III.05
Gasto total hogares real (ECPF)	4,9	6,8	6,0	6,8	-	-	II.05
I Ventas com. al por menor real corregido	2,6	2,2	2,5	2,2	2,6	1,4	Jun.05
Matriculaciones de automóviles turismo	9,8	2,6	4,7	0,0	4,9	1,8	Jun.05
Índice confianza consumidor (7)	-11	-11	-10	-10	-11	-11	Jul.05
G. INVERSIÓN EN EQUIPO							
Indicador sintético inversión equipo	8,8	9,4	8,2	10,3	8,6	-	III.05
Disponibil. bienes de equipo (ciclo-tendencia)	10,4	-	4,8	-	-	4,6	Nov.04
Matriculación de vehículos de carga	11,7	13,7	9,4	9,2	18,0	13,6	Jun.05
H. SECTOR MONETARIO Y FINANCIERO							
M3 Euro-zona	5,8	6,8	6,1	6,7	-	7,3	May.05
Tipo de cambio dólar USA-euro (8)	1,243	1,285	1,297	1,311	1,259	1,216	Jun.05
Tipo de cambio libra esterlina-euro (8)	0,678	0,686	0,695	0,694	0,678	0,669	Jun.05
Tipo de cambio yen japonés-euro (8)	134,44	136,21	137,11	137,01	135,42	132,22	Jun.05

Indicador	Miles	Media 2004	Media 2005 (9)	Penúltimo dato	Último dato	Fecha
I. MERCADO LABORAL						
EPA. Activos	20.840	3,3	3,6	3,5	3,2	II T.05
EPA. Ocupados	18.895	3,9	5,4	5,1	5,8	II T.05
No agrarios	17.908	4,2	5,8	5,5	6,1	II T.05
Asalariados	15.440	4,2	4,9	4,2	5,7	II T.05
- Temporales	5.135	6,4	7,3	5,0	9,6	II T.05
- Indefinidos	10.305	3,2	3,8	3,8	3,8	II T.05
EPA. Parados	1.945	-1,3	-10,4	-8,2	-12,7	II T.05
EPA. Tasa de paro (var. en puntos)	-	-0,5	-1,3	-1,3	-1,8	II T.05
Varones	-	-0,2	-0,9	-0,8	-0,9	II T.05
Mujeres	-	-1,0	-2,6	-2,1	-3,0	II T.05
Jóvenes (16-24)	-	-0,7	-1,5	-1,0	-2,0	II T.05
INEM. Paro registrado	1.975	0,8	-2,9	-4,0	-3,9	Jun.05
Contratos registrados	1.567	11,5	0,3	11,8	12,6	Jun.05
Afiliaciones Seg. Social	17.942	2,8	3,4	3,8	4,6	Jun.05

Indicador	Media 2004	Media 2005 (9)	Penúltimo dato	Último dato	Fecha
J. PRECIOS Y SALARIOS					
IPC. Total	3,0	3,2	3,1	3,2	Jun.05
IPC. Alimentación	3,9	3,6	3,3	3,3	Jun.05
IPC. No alimentación	2,7	3,1	3,0	3,1	Jun.05
IPC. Bienes industriales sin energía	0,9	0,9	0,9	0,8	Jun.05
IPC. Servicios	3,7	3,8	3,8	3,7	Jun.05
IPC. Energía	4,8	7,7	6,8	8,2	Jun.05
IPC. Subyacente (IPSEBENE)	2,7	2,7	2,6	2,5	Jun.05
Diferencial IPC España/UE-25 (10)	1,0	1,2	1,0	1,2	Jun.05
Diferencial IPC España/UE-12 (10)	1,0	12,0	1,0	1,1	Jun.05
Salarios. Convenios Colectivos (11)	3,6	2,9	-	-	Jun.05
Coste salarial total por trabajador	2,8	2,5	2,6	2,5	II.05

Deflactor del PIB p.m.	2003 IV	2004 I	2004 II	2004 III	2004 IV
	3,8	4,1	4,4	4,5	4,7

(1) Pe período disponible. (2) Precios constantes y datos ciclo-tendencia. (3) Contribución al crecimiento del PIB, en puntos porcentuales. (4) Corregido de efectos estacionales y de calendario. (5) Corregido de los efectos calendario y temperatura. (6) Filtrado de calendario. (7) Saldo de reserva en % (8) Unidades de moneda por euro. (9) Media del período para el que se dispone de datos sobre igual período del año anterior. (10) Diferencia entre las tasas de variación anual de España, UE-25 y UE-12. Obtenida a partir de los IPC armonizados de los respectivos países miembros. (11) Incorporado el pacto de las cláusulas de salvaguarda pactadas en el ejercicio anterior.