



Gobierno de Canarias

Consejería de Economía y Hacienda

Viceconsejería de Economía y Asuntos
Económicos con la Unión Europea

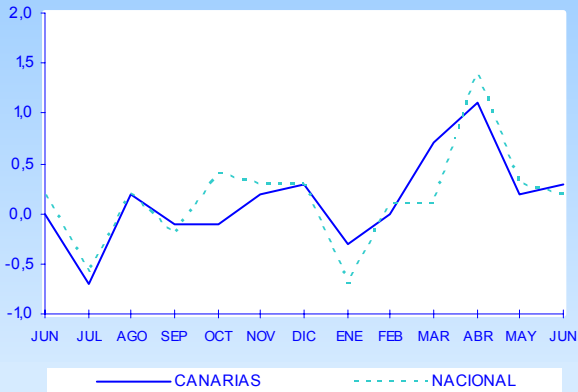
Dirección General de Promoción Económica (*)

Informe Mensual de Coyuntura Socioeconómica

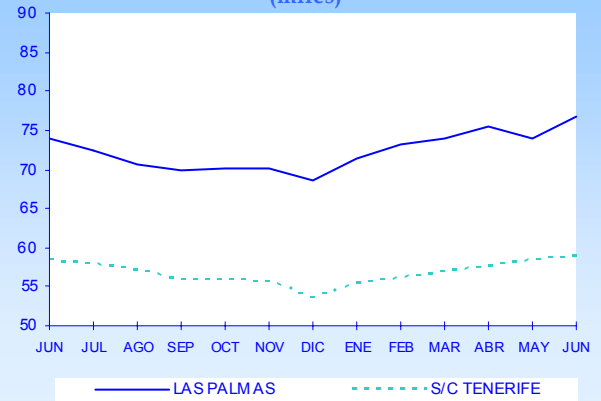
Julio 2007

(*) Con la colaboración de la Dirección General de Promoción Económica
Consejería de Economía y Hacienda

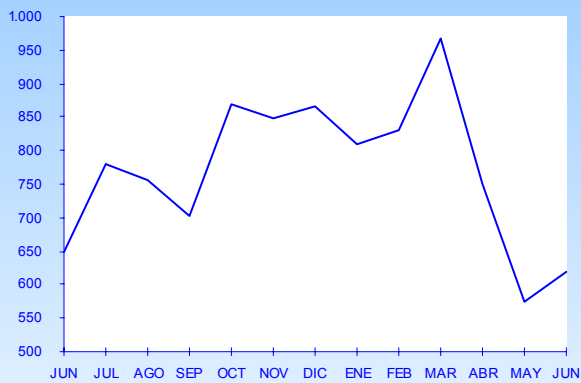
EVOLUCIÓN DEL IPC
(Var. mensual)



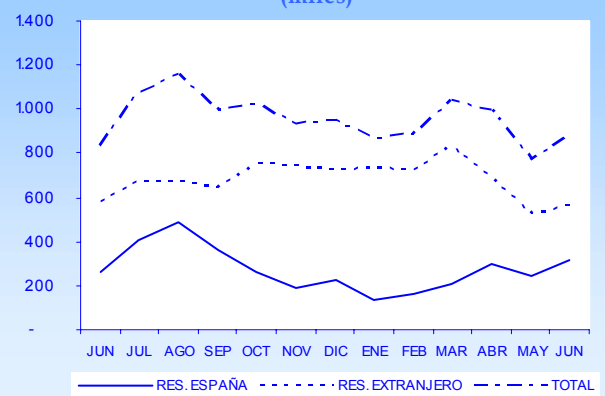
PARO REGISTRADO
(miles)



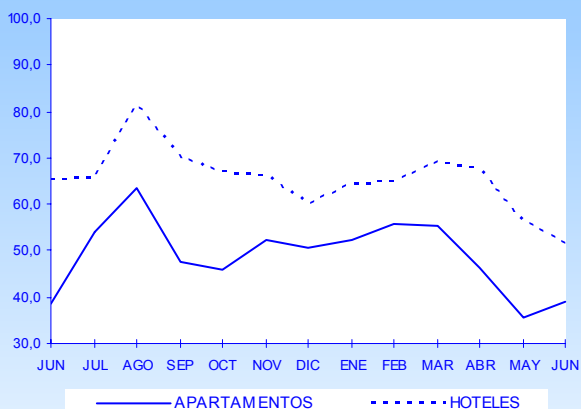
TURISTAS EXTRANJEROS ENTRADOS
(miles)



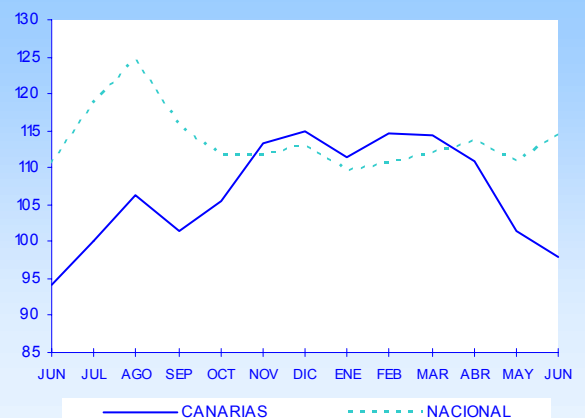
VIAJEROS SEGÚN PROCEDENCIA
(miles)



GRADO DE OCUPACIÓN POR PLAZAS



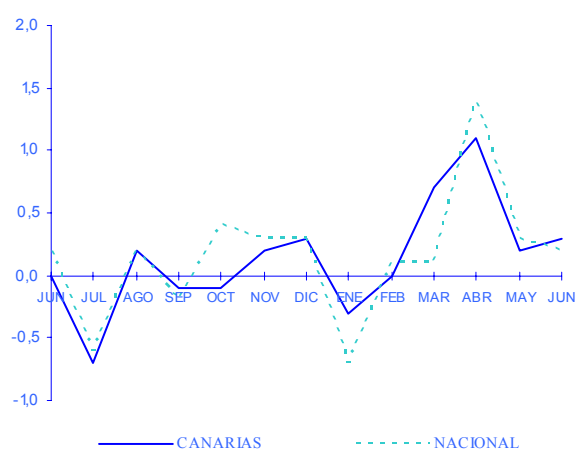
ÍNDICE DE PRECIOS HOTELEROS



I. IPC

Los precios de consumo en las Islas experimentaron un crecimiento de un 0,3% durante el pasado mes de junio, una décima más de lo que lo hizo en el conjunto del territorio nacional, donde se apreció un incremento del 0,2% en comparación con el mes de mayo anterior.

Variación mensual del IPC.



El grupo de bienes y servicios relacionados con el transporte experimentó el crecimiento más destacado al superar en un punto porcentual el índice del mes pasado, seguido de «comunicaciones» y «bebidas alcohólicas y

tabaco» que cerraron el mes de junio con variaciones relativas del 0,5% y del 0,4%, respectivamente.

Por su parte, solo los precios del grupo «otros» se redujeron con respecto al mes anterior, un 0,1%, mientras que los grupos de «enseñanza» y «vestido y calzado» registraban un crecimiento nulo frente a los datos de mayo.

Este incremento de los precios eleva el dato de inflación acumulada de los cinco primeros meses del año al 2,0%, idéntico al dato obtenido durante el mencionado periodo en el conjunto del territorio nacional.

Por lo que respecta a la comparativa interanual, la inflación en Canarias se habría cifrado en torno a un 1,8% durante el pasado mes de junio, manteniendo, así, el diferencial positivo con respecto al conjunto del país, ámbito donde se apreció un crecimiento relativo de los precios del 2,4 por ciento.

En esta ocasión, el incremento más acompasado que experimentaron los precios de «vestido y calzado», «menaje» y «hoteles, cafés y restaurantes», unido a las disminuciones que en las islas registraron los grupos de «bebidas alcohólicas y tabaco», «medicina» y «ocio y cultura», justifican este diferencial de inflación favorable a Canarias.

Durante el mes de junio, la inflación subyacente se mantuvo por debajo del índice general, y mantuvo su tendencia descendente, al registrar un aumento del 1,4%, una décima menos que el registro de mayo.

Tabla I.1. VARIACIÓN DEL ÍNDICE DE PRECIOS DE CONSUMO. Junio 2007

	CANARIAS			NACIONAL		
	Var. Mensual	Var. Interanual	Var. Acumulada	Var. Mensual	Var. Interanual	Var. Acumulada
ALIMENTOS y BEBIDAS NO ALCOHÓLICAS	0,3	3,3	2,7	0,2	2,8	1,3
BEBIDAS ALCOHÓLICAS y TABACO	0,4	-3,0	1,6	0,1	6,1	5,6
VESTIDO y CALZADO	0,0	0,6	0,1	-0,6	1,1	-0,7
VIVIENDA	0,2	3,6	2,5	0,3	3,1	2,9
MENAJE	0,1	1,2	0,5	0,3	2,6	1,9
MEDICINA	0,1	-3,8	-4,5	0,1	-2,2	-2,7
TRANSPORTE	1,0	1,6	5,0	0,4	1,2	4,5
COMUNICACIONES	0,5	0,6	1,5	0,4	0,7	1,5
OCIO y CULTURA	0,1	-1,8	-0,7	0,1	-0,7	-1,1
ENSEÑANZA	0,0	5,5	0,2	0,0	4,6	0,5
HOTELES, CAFES y RESTAURANTES	0,2	3,3	2,3	0,5	5,0	3,7
OTROS	-0,1	2,2	1,9	0,1	3,2	2,5
GENERAL	0,3	1,8	2,0	0,2	2,4	2,0

Fuente: INE
Elaboración propia

II.1. Paro registrado

Durante el mes de junio de 2007, el paro registrado en las listas del SCE ascendió a 135.557 desempleados, experimentándose así un incremento mensual del dato que, en términos absolutos, se ha cifrado en 289 personas, lo que equivale a un leve aumento del 0,21% respecto del mes anterior.

Comparando este dato con el registro de hace un año, el comportamiento del desempleo en Canarias experimenta igualmente un repunte, esta vez, de un 2,44%, como resultado de la incorporación de 3.229 nuevos desempleados a las listas oficiales de paro.

Profundizando en los principales aspectos que caracterizaron la evolución del desempleo en Canarias durante el mes de referencia, observamos en las **tablas II.1.1 y II.1.2** las cifras de parados según el segmento productivo en el que circunscriben su actividad, así como en función del

sexo del demandante de empleo, obteniendo de esta forma los siguientes resultados.

A este respecto, se aprecia un comportamiento diferenciado entre los distintos sectores productivos del archipiélago.

Por un lado, se registraron descensos en la comparativa mensual en la industria, concretamente un 0,41%, y los servicios, con un 0,10%, si bien este último sector se mantiene como el que aglutina un mayor número de desempleados, con un porcentaje sobre el total cercano al 70 por ciento.

En contraposición, la agricultura, la construcción y el colectivo sin empleo anterior mostraron un aumento del desempleo, aunque con distintas intensidades.

Así, el incremento del desempleo en el sector primario fue reducido, apenas un 0,08%, mientras que los otros dos sectores registraban ascensos algo más intensos, de un 1,28% en el sector de la construcción, el mayor del

Tabla II.1.1. PARO REGISTRADO POR SECTORES ECONÓMICOS

	JUN.06	MAY.07	JUN.07	Variación mensual		Variación interanual	
				Diferencia	%	Diferencia	%
AGRICULTURA							
LAS PALMAS	2.220	2.206	2.207	1	0,05	-13	-0,59
S/C TENERIFE	1.588	1.618	1.620	2	0,12	32	2,02
CANARIAS	3.808	3.824	3.827	3	0,08	19	0,50
INDUSTRIA							
LAS PALMAS	3.131	3.152	3.171	19	0,60	40	1,28
S/C TENERIFE	2.764	2.697	2.654	-43	-1,59	-110	-3,98
CANARIAS	5.895	5.849	5.825	-24	-0,41	-70	-1,19
CONSTRUCCION							
LAS PALMAS	8.120	7.937	8.160	223	2,81	40	0,49
S/C TENERIFE	8.039	8.000	7.981	-19	-0,24	-58	-0,72
CANARIAS	16.159	15.937	16.141	204	1,28	-18	-0,11
SERVICIOS							
LAS PALMAS	50.540	52.610	52.495	-115	-0,22	1.955	3,87
S/C TENERIFE	39.902	40.133	40.156	23	0,06	254	0,64
CANARIAS	90.442	92.743	92.651	-92	-0,10	2.209	2,44
S.E.A.							
LAS PALMAS	9.981	10.489	10.656	167	1,59	675	6,76
S/C TENERIFE	6.043	6.426	6.457	31	0,48	414	6,85
CANARIAS	16.024	16.915	17.113	198	1,17	1.089	6,80
TOTAL							
LAS PALMAS	73.992	76.394	76.689	295	0,39	2.697	3,64
S/C TENERIFE	58.336	58.874	58.868	-6	-0,01	532	0,91
CANARIAS	132.328	135.268	135.557	289	0,21	3.229	2,44

Fuente: INEM
Elaboración propia.

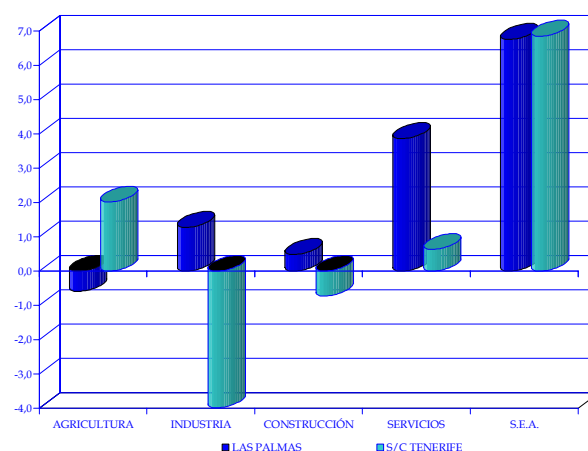
mes en términos relativos y absolutos, y un 1,17% en el colectivo sin empleo anterior.

Este aumento del paro que registró Canarias durante el pasado mes de junio incidió de modo directo sobre la comparativa interanual, especialmente en la provincia de Las Palmas donde se apreció un crecimiento del desempleo del 3,64 por ciento, cifrando así el total de parados inscritos en las listas de la provincia en torno a los 76.689 desempleados.

Por su parte, el mercado laboral en la provincia de Santa Cruz de Tenerife contabilizó un total de 58.868 parados durante el pasado mes de junio, un registro que resulta muy similar al de hace un año, cuando las islas más occidentales contabilizaban 58.336 parados.

Por sectores, el mayor ascenso interanual correspondió al colectivo sin empleo anterior, con un 6,80%, seguido de los servicios, que incrementó su número de parados en un 2,44%, mientras que, por el contrario, el paro se redujo en la industria (1,19%) y la construcción (0,11%).

Tasa de variación interanual del paro.



Por lo que respecta a la estadística de género, el porcentaje de mujeres en situación de desempleo en Canarias durante el pasado mes de junio alcanzó el 59,81% del total, cifrando así un total de 81.077 féminas, aunque el segmento experimentó un descenso de 385 inscripciones en comparación con el mes precedente.

Tabla II.1.2. PARO REGISTRADO SEGÚN SEXO.

	HOMBRES		MUJERES		Diferencia mensual	
	MAY.07	JUN.07	MAY.07	JUN.07	HOMBRES	MUJERES
AGRICULTURA						
LAS PALMAS	631	664	1.575	1.543	33	-32
S/C TENERIFE	533	535	1.085	1.085	2	0
CANARIAS	1.164	1.199	2.660	2.628	35	-32
INDUSTRIA						
LAS PALMAS	1.667	1.703	1.485	1.468	36	-17
S/C TENERIFE	1.442	1.401	1.255	1.253	-41	-2
CANARIAS	3.109	3.104	2.740	2.721	-5	-19
CONSTRUCCION						
LAS PALMAS	7.179	7.390	758	770	211	12
S/C TENERIFE	6.919	6.905	1.081	1.076	-14	-5
CANARIAS	14.098	14.295	1.839	1.846	197	7
SERVICIOS						
LAS PALMAS	18.050	18.309	34.560	34.186	259	-374
S/C TENERIFE	12.874	12.908	27.259	27.248	34	-11
CANARIAS	30.924	31.217	61.819	61.434	293	-385
S.E.A.						
LAS PALMAS	2.687	2.814	7.802	7.842	127	40
S/C TENERIFE	1.824	1.851	4.602	4.606	27	4
CANARIAS	4.511	4.665	12.404	12.448	154	44
TOTAL						
LAS PALMAS	30.214	30.880	46.180	45.809	666	-371
S/C TENERIFE	23.592	23.600	35.282	35.268	8	-14
CANARIAS	53.806	54.480	81.462	81.077	674	-385

Fuente: INEM
Elaboración propia.

II.2. Contrataciones registradas

Durante el mes de junio de 2007, el volumen de contrataciones realizadas en las oficinas del SCE en Canarias se incrementó un 2,33%, con relación al mes anterior, alcanzando así la cifra de 63.808 contratos.

Atendiendo a los datos de la **tabla II.2.1**, la evolución seguida en cada provincia pone de manifiesto un comportamiento similar en signo, aunque con leves diferencias de intensidad, en los dos ámbitos considerados, pues si en Santa Cruz de Tenerife se cerraba el mes con un incremento en la contratación de un 1,83%, en Las Palmas el ascenso alcanzaba el 2,77% mensual, lo que equivalía a 926 nuevos contratos.

Atendiendo a cada una de las ramas de actividad, la agraria destacó dentro del comportamiento alcista general al cerrar el mes con un incremento del 37,62%, en relación con el dato del mes de mayo.

En lo que respecta al resto de sectores productivos, la construcción registró el único descenso del número de contratos registrados con respecto al mes anterior, concretamente un 6,88%, lo que equivale a 894 contratos menos.

Por su parte, la industria y el sector servicios

experimentaron sendos aumentos que alcanzaron el 2,46%, en el primer caso, y el 4,27%, en el segundo.

Pese a lo anterior, habremos de matizar que, en términos absolutos, el sector servicios confirma su mayor importancia relativa en el mercado laboral canario al concentrar más del 75% de los contratos firmados durante el mes de junio, seguido de la construcción donde se firmó el 18,9 por ciento.

Según su tipología, durante el sexto mes del año, solo la modalidad indefinida experimentaba un descenso mensual, estimado en torno a un 5,31% en comparación con el mes de mayo. El resto de modalidades experimentaron durante idéntico periodo incrementos relativos, especialmente la modalidad formativa que cerró el mes registrando un 202,73% más de contratos. Le siguió la contratación en prácticas y de duración determinada con variaciones relativas del orden del 7,77% y del 2,81%, respectivamente.

Los datos del mes de junio vuelven a constatar que la modalidad de duración determinada es la más extendida a la hora de formalizar un contrato en las islas pues representa, en términos absolutos, el 86,5% del volumen total de contratación suscrita en el archipiélago. Seguido de la contratación de carácter indefinido, que supuso 7.868 nuevos contratos, de los que 4.339 se firmaron en la provincia de Las Palmas.

Tabla II.2.1 VARIACIÓN MENSUAL DE LAS CONTRATACIONES POR SECTOR ECONÓMICO.*

	MAY.07	JUN.07	Diferencia	Var.
AGRICULTURA				
LAS PALMAS	348	403	55	15,80
S/C TENERIFE	468	720	252	53,85
CANARIAS	816	1.123	307	37,62
INDUSTRIA				
LAS PALMAS	1.075	1.121	46	4,28
S/C TENERIFE	836	837	1	0,12
CANARIAS	1.911	1.958	47	2,46
CONSTRUCCION				
LAS PALMAS	6.892	6.108	-784	-11,38
S/C TENERIFE	6.093	5.983	-110	-1,81
CANARIAS	12.985	12.091	-894	-6,88
SERVICIOS				
LAS PALMAS	25.174	26.783	1.609	6,39
S/C TENERIFE	21.469	21.853	384	1,79
CANARIAS	46.643	48.636	1.993	4,27
TOTAL				
LAS PALMAS	33.489	34.415	926	2,77
S/C TENERIFE	28.866	29.393	527	1,83
CANARIAS	62.355	63.808	1.453	2,33

Tabla II.2.2 VARIACIÓN MENSUAL DE LAS CONTRATACIONES POR TIPO DE CONTRATO.*

	MAY.07	JUN.07	Diferencia	Var.
INDEFINIDOS				
LAS PALMAS	4.301	4.339	38	0,88
S/C TENERIFE	4.008	3.529	-479	-11,95
CANARIAS	8.309	7.868	-441	-5,31
DURAC. DETERM.				
LAS PALMAS	28.896	29.640	744	2,57
S/C TENERIFE	24.761	25.524	763	3,08
CANARIAS	53.657	55.164	1.507	2,81
EN PRACTICAS				
LAS PALMAS	153	142	-11	-7,19
S/C TENERIFE	53	80	27	50,94
CANARIAS	206	222	16	7,77
FORMACION				
LAS PALMAS	139	294	155	111,51
S/C TENERIFE	44	260	216	490,91
CANARIAS	183	554	371	202,73
TOTAL				
LAS PALMAS	33.489	34.415	926	2,77
S/C TENERIFE	28.866	29.393	527	1,83
CANARIAS	62.355	63.808	1.453	2,33

Fuente: INEM

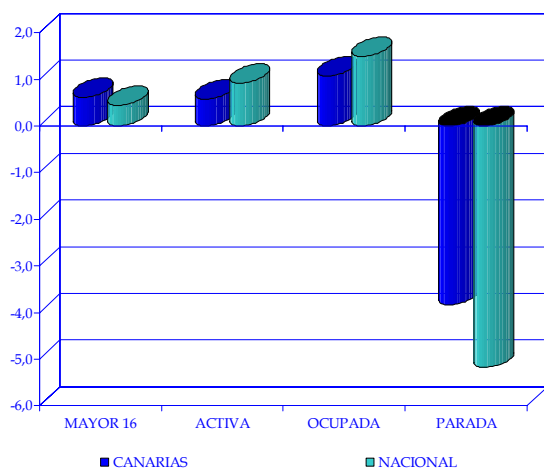
Elaboración propia

*Las cifras correspondientes a la provincia de Las Palmas no incluyen las contrataciones del Instituto Social de la Marina

II.3. Encuesta de Población Activa

Según los últimos datos de la Encuesta de Población Activa, la población mayor de 16 años en Canarias ascendió, durante el segundo trimestre de 2007, a 1.670.300 personas, lo que representa un aumento del 0,61% respecto al trimestre anterior, y del 2,57% con relación a idéntico período del pasado año. A escala nacional, el ascenso registrado en este mismo segmento poblacional es del 0,44% trimestral, y del 1,79%, interanual.

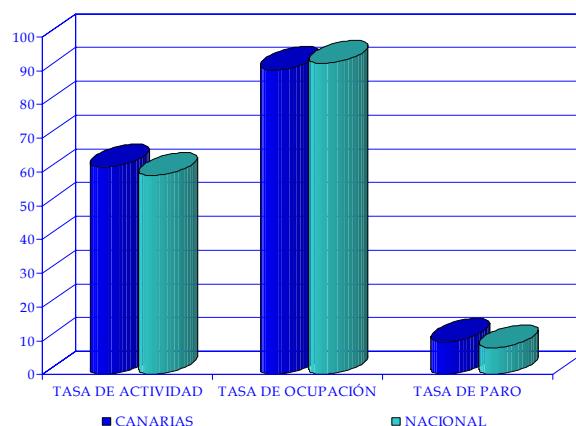
Tasa de variación respecto al trimestre anterior.



Dentro de la población canaria mayor de 16 años, el 61,35% se considera población activa, lo que equivale a una cifra de 1.024.700 personas, representando una variación

trimestral positiva del 0,57% y una variación interanual del 2,98 por ciento. En los mismos términos, ha de indicarse que en el ámbito nacional se obtienen incrementos del 0,92% y del 2,77%, respectivamente.

Tasa de actividad ocupación y paro.



De la población activa registrada en Canarias, el 90,22% se encuentra ocupada, hecho que supone un total de 924.500 empleados, obteniéndose de este modo un crecimiento del 1,07% respecto al trimestre precedente y un aumento interanual del 4,88 por ciento. Por lo que respecta al dato nacional, cabe apreciar que, de igual modo, se obtiene un ascenso trimestral del 1,49%, acrecentándose la ocupación en términos interanuales un 3,42 por ciento.

Finalmente, el volumen de desempleo del archipiélago canario se cifra en un montante de 100.200 parados, lo que implica un descenso del 3,84% al compararse con el

Tabla II.3.1 VARIACIÓN DE LAS TASAS DE ACTIVIDAD, OCUPACIÓN Y PARO (**)

	NACIONAL			CANARIAS		
	II T 2007	Var. TRIM. Anterior	Var. TRIM. Año anterior	II T 2007	Var. TRIM. Anterior	Var. TRIM. Año anterior
Pob mayor de 16 años	37.591,90	0,44	1,79	1.670,30	0,61	2,57
Pob ACTIVA(*)	22.127,30	0,92	2,77	1.024,70	0,57	2,98
Pob OCUPADA(*)	20.367,30	1,49	3,42	924,50	1,07	4,88
Pob PARADA(*)	1.760,00	-5,18	-4,19	100,20	-3,84	-11,72
TASA DE ACTIVIDAD (**)	58,86	0,28	0,56	61,35	-0,03	0,25
TASA DE OCUPACIÓN (**)	92,05	0,51	0,58	90,22	0,45	1,63
TASA DE PARO(**)	7,95	-0,51	-0,58	9,78	-0,45	-1,63

(*) Miles

(**) Variación en puntos porcentuales

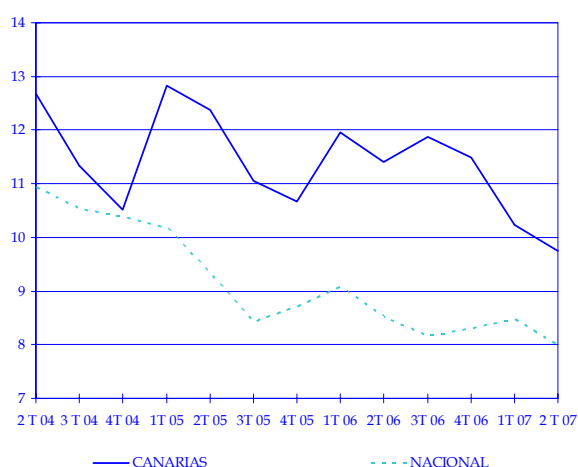
Fuente: INE

Elaboración propia

dato calculado en el trimestre precedente, y del 11,72% si trasladamos la comparación al registro del mismo periodo del ejercicio anterior.

Por su parte, el dato de paro en el conjunto nacional asciende a 1.760.000 desempleados, lo que implica un decrecimiento intertrimestral del 5,18%, y en términos interanuales, en comparación con el segundo trimestre de 2006, representa una disminución del 4,19 por ciento.

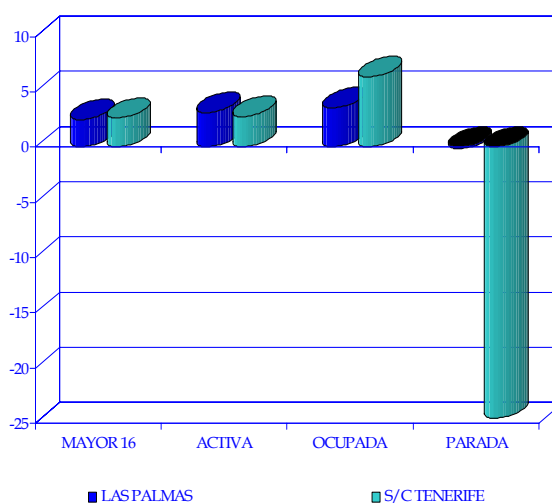
Evolución de la tasa de paro.



A la luz de los datos anteriores, la tasa de paro registrada en nuestra comunidad durante el periodo de referencia se cifra en torno al 9,78%, lo que implica una disminución de 0,45 puntos porcentuales en comparación con el trimestre anterior, y de 1,63 puntos en relación con el dato de hace un año.

Esta disminución que experimenta la tasa de paro no es perfectamente extrapolable al comentario de las dos provincias, toda vez que mientras en Las Palmas el registro aumenta en torno a un 0,25 puntos en términos intertrimestrales, y desciende 0,36 puntos en términos interanuales, en Santa Cruz de Tenerife la disminución se estima en torno a 1,25 puntos, en comparación con el primer trimestre de 2007, y 3,06 puntos en relación con el mismo trimestre de hace un año.

Tasas de variación interanuales. II Trimestre 2007.



De este modo, la tasa de paro queda fijada en torno al 10,94% en el ámbito de Las Palmas, frente al 8,46% que se calcula en el ámbito de la provincia occidental.

Tabla II.3.2 VARIACIÓN DE LAS TASAS DE ACTIVIDAD, OCUPACIÓN Y PARO (**)

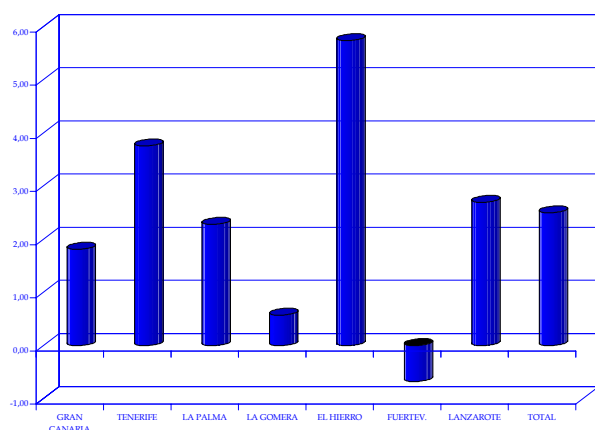
	LAS PALMAS			S/C TENERIFE		
	II T 2007	Var. TRIM. Anterior	Var. TRIM. Año anterior	II T 2007	Var. TRIM. Anterior	Var. TRIM. Año anterior
Pob mayor de 16 años	853,85	0,61	2,49	816,34	0,60	2,63
Pob ACTIVA(*)	541,00	0,80	3,15	483,60	0,29	2,78
Pob OCUPADA(*)	481,80	0,52	3,57	442,70	1,68	6,34
Pob PARADA(*)	59,20	3,14	-0,17	40,90	-12,61	-24,54
TASA DE ACTIVIDAD (**)	63,36	0,12	0,40	59,24	-0,18	0,09
TASA DE OCUPACIÓN (**)	89,06	-0,25	0,36	91,54	1,25	3,06
TASA DE PARO(**)	10,94	0,25	-0,36	8,46	-1,25	-3,06

(*) Miles
(**) Variación en puntos porcentuales
Fuente: INE
Elaboración propia

III.1 Energía eléctrica

Según los datos facilitados por UNELCO-ENDESA, la energía eléctrica disponible durante el mes de junio de 2007 ascendió a 743.549 Mwh, lo que implicó un aumento del 2,50% con respecto al mismo mes de 2006.

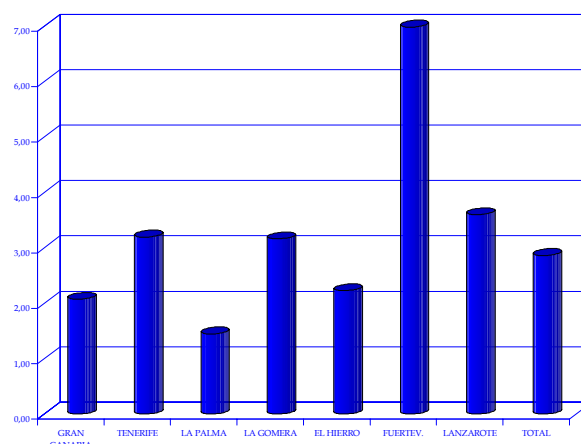
Energía disponible. Junio 2007



Por islas y en términos interanuales, se observó un crecimiento generalizado en todos los ámbitos, a excepción de Fuerteventura, donde se apreció el único descenso de energía disponible, cifrado en torno a un 0,67 por ciento.

Por lo que al resto de islas se refiere, todas han registrado incrementos en la disponibilidad de energía,

Número de clientes. Junio 2007



correspondiendo los mayores ascensos relativos a las islas de El Hierro, con un 5,74%, Tenerife, con un 3,76%, y Lanzarote, donde el aumento se cifró en un 2,70 por ciento.

Respecto al número de abonados en Canarias, cabría resaltar que el indicador ha registrado, durante el sexto mes del año un ascenso interanual cuantificado en un 2,86%, al pasar de los 1.031.162 clientes que se contabilizaban durante el mes junio de 2006, a los 1.060.674 consumidores que configuran el mercado actual.

Este incremento es consecuencia directa de los ascensos generalizados que se han observado en todos los ámbitos insulares, especialmente en las islas no capitalinas de la provincia oriental, al registrar incrementos del 6,98% y 3,60% en Fuerteventura y Lanzarote, respectivamente.

Tabla III.1.1 ENERGIA DISPONIBLE (Mwh)

	JUN.06	JUN.07	Var. Interanual
GRAN CANARIA	288.798	294.050	1,82
TENERIFE	286.497	297.259	3,76
LA PALMA	20.824	21.298	2,28
LA GOMERA	5.350	5.380	0,57
EL HIERRO	2.970	3.140	5,74
FUERTEVENTURA	53.614	53.254	-0,67
LANZAROTE	67.350	69.167	2,70
TOTAL	725.402	743.549	2,50

Tabla III.1.2 NUMERO DE CLIENTES

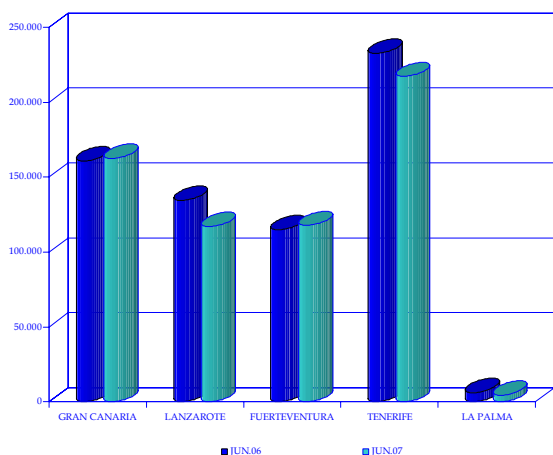
	JUN.06	JUN.07	Var. Interanual
GRAN CANARIA	420.172	428.879	2,07
TENERIFE	427.989	441.669	3,20
LA PALMA	45.705	46.367	1,45
LA GOMERA	13.352	13.774	3,16
EL HIERRO	6.463	6.607	2,23
FUERTEVENTURA	49.307	52.750	6,98
LANZAROTE	68.174	70.628	3,60
TOTAL	1.031.162	1.060.674	2,86

Fuente: UNELCO
Elaboración propia.

III.2.A. Entrada de turistas extranjeros

Durante el mes de junio de 2007 llegaron al archipiélago canario un total de 619.287 turistas extranjeros, según los datos facilitados por Aeropuertos Españoles y Navegación Aérea, lo que implica un descenso del 4,64% con respecto al mismo mes del ejercicio precedente, que se traduce en una caída de 30.134 turistas en la afluencia de foráneos.

Turistas extranjeros entrados. Junio 2007.



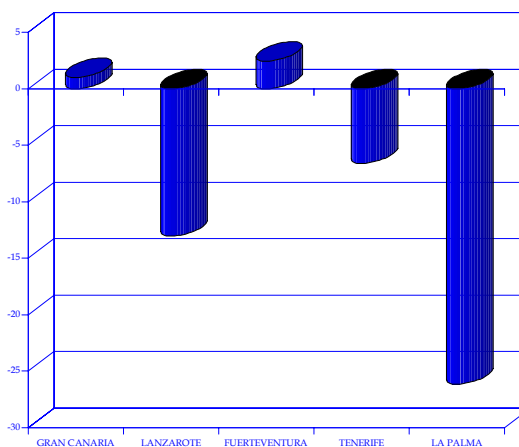
Este descenso que comentamos resultó común a las dos provincias, aunque levemente más intensa en Santa Cruz de Tenerife, donde se contabilizó una caída de los visitantes foraneos del 7,12 por ciento.

Por su parte, las islas más orientales registraron una disminución relativa del 3,20%, destacando el descenso del 13,04% de la isla de Lanzarote.

Este comportamiento no se trasladó a las demás islas de la provincia, puesto que, en Gran Canaria, la afluencia de turistas se incrementó en un 1,00%, mientras que Fuerteventura experimentaba un crecimiento del 2,44 por ciento.

Por el contrario, el mayor descenso interanual correspondió a la isla de La Palma, al decrecer, en esta ocasión, en un 26,12 por ciento.

Variación interanual de entradas foráneas. Junio.



Finalmente, la isla de Tenerife registró también una disminución relativa en la entrada de turistas foráneos, cifrada para el mes de junio en un 6,60%, inferior al registrado durante idéntico mes del ejercicio precedente.

Por su parte, el análisis de las estadísticas acumuladas durante el primer semestre de turismo receptivo arroja descensos en todas las islas, a excepción de Fuerteventura, donde el balance de los primeros seis meses del año muestra un valor positivo, que alcanza el 4,78%, en comparación con el mismo periodo del ejercicio 2006.

Tabla III.2.A.1 NUMERO DE TURISTAS EXTRANJEROS ENTRADOS EN LAS ISLAS

	JUN.06	MAY.07	JUN.07	2006	2007	Var. Mensual	Var. Interanual	Var. Acumulada
GRAN CANARIA	160.966	155.205	162.576	1.383.218	1.320.669	4,75	1,00	-4,52
LANZAROTE	134.561	105.926	117.018	827.508	780.103	10,47	-13,04	-5,73
FUERTEVENTURA	114.945	113.337	117.754	665.706	697.528	3,90	2,44	4,78
TOTAL LAS PALMAS	410.472	374.468	397.348	2.876.432	2.798.300	6,11	-3,20	-2,72
TENERIFE	232.629	196.208	217.270	1.775.181	1.696.823	10,73	-6,60	-4,41
LA PALMA	6.320	5.174	4.669	60.551	57.164	-9,76	-26,12	-5,59
TOTAL S/C TENERIFE	238.949	201.382	221.939	1.835.732	1.753.987	10,21	-7,12	-4,45
TOTAL CANARIAS	649.421	575.850	619.287	4.712.164	4.552.287	7,54	-4,64	-3,39

FUENTE: AENA
Elaboración propia

Por lo que respecta al resto de islas, todas contabilizan disminuciones relativas. En la provincia oriental, Gran Canaria registra una minoración del 4,52%, mientras que en Lanzarote este descenso es algo más pronunciado, pues alcanza el 5,73 por ciento.

En la provincia de Santa Cruz de Tenerife, por su parte, los datos relativos a Tenerife y La Palma experimentaron disminuciones similares a las referidas, pues alcanzaron el 4,41%, en el primer caso, y el 5,59%, en el segundo.

Todo ello resulta en un descenso general del turismo foráneo en el ámbito de nuestra Comunidad, del orden del 3,39%, en relación con el dato hasta junio del año precedente, lo que eleva el dato total de turistas extranjeros arribados a nuestras islas a 4.552.287 visitantes, una minoración de 159.887 turistas.

Atendiendo a la procedencia de los turistas, continúan siendo británicos y alemanes los que mayoritariamente deciden viajar a nuestras islas. En conjunto supusieron más del 71% del total de visitas registradas durante el pasado mes de junio, y su evolución a lo largo de este mes ha condicionado el dato global del turismo foráneo en Canarias.

No en vano, en términos relativos, ambos segmentos han experimentado sendos descensos interanuales que oscilan

Tabla III.2.A.2 TURISTAS EXTRANJEROS ENTRADOS EN CANARIAS POR NACIONALIDAD. CANARIAS

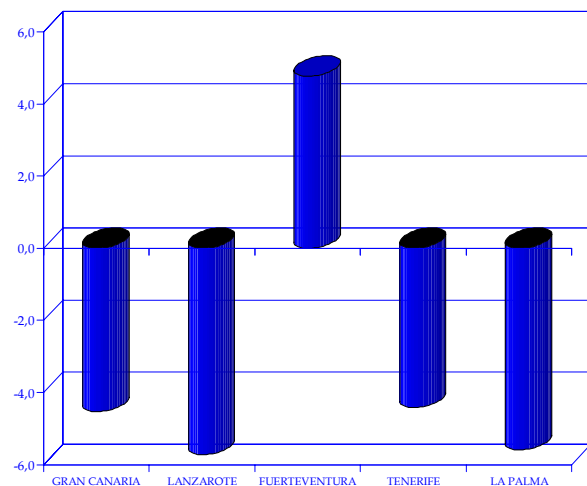
	JUN.06	JUN.07	Var. Interanual	Var. Acumulada
Alemania	179.027	176.446	-1,44	-2,57
Austria	9.183	7.978	-13,12	-17,75
Bélgica	15.778	16.567	5,00	-0,01
Dinamarca	5.853	5.098	-12,90	-5,26
Fed. Rusa	4.336	4.840	11,62	-0,07
Finlandia	2.116	875	-58,65	-10,14
Francia	6.825	7.003	2,61	-13,58
Reino Unido	292.879	264.288	-9,76	-5,54
Holanda	26.842	24.129	-10,11	-7,10
Irlanda	41.453	47.158	13,76	14,83
Italia	20.094	17.819	-11,32	-8,13
Noruega	6.985	5.853	-16,21	-3,13
Rep. Checa	4.147	3.977	-4,10	-8,89
Polonia	2.069	3.638	75,83	35,07
Suecia	3.541	3.643	2,88	0,24
Suiza	8.197	10.323	25,94	48,20
Otros	20.096	19.652	-2,21	-8,22
Total	649.421	619.287	-4,64	-3,39

Fuente: AENA

Elaboración propia

entre el 9,76%, en el caso del mercado británico, y el 1,44% del caso germano. El signo negativo del registro interanual se traslada a la comparativa acumulada, donde se registro un descenso del 5,54%, para los primeros, y del 2,57%, para los segundos.

Variación acumulada de entradas foráneas. Junio



Desde una óptica provincial, ambos mercados registran igualmente disminuciones relativas en ambos segmentos, con diferentes intensidades en los ámbitos considerados, pues el número de turistas procedentes del Reino Unido y Alemania experimentaron en la provincia occidental disminuciones del orden del 6,40% y del 0,42%, respectivamente, frente a los descensos del 4,58% y del 6,84%, que se apreció en el ámbito de Las Palmas.

Llegados a este punto, cabe hacer también un pequeño apunte al respecto de otros mercados emisores que, si bien aún no representan un volumen importante en valor absoluto, si despiertan cierto interés por su evolución. En concreto, los segmentos que han registrado un mayor incremento durante el pasado mes de junio han sido los procedentes de Suiza, con un aumento del 25,94% y Polonia, cuya afluencia se ha elevado más de un 75% frente a los datos de junio de 2006.

Mención aparte merece el incremento en la afluencia de turistas irlandeses, que se asientan sólidamente como tercer mercado emisor, al acumular en lo que llevamos de año un incremento del 14,83% frente a los datos del año anterior.

ENTRADA DE TURISTAS EXTRANJEROS POR PROVINCIAS.

Tabla III.2.A.3 TURISTAS EXTRANJEROS ENTRADOS POR NACIONALIDAD. LAS PALMAS

	JUN.06	JUN.07	Var. Interanual	Var. Acumulada
Alemania	129.364	129.709	0,27	-0,42
Austria	5.773	4.204	-27,18	-28,98
Bélgica	6.832	7.492	9,66	5,58
Dinamarca	4.692	3.879	-17,33	-7,49
Federación Rusa	84	0	-100,00	-100,00
Finlandia	1.086	875	-19,43	-4,48
Francia	3.218	2.980	-7,40	-14,41
Reino Unido	161.602	147.269	-8,87	-6,40
Holanda	18.485	16.924	-8,44	-6,07
Irlanda	33.978	38.828	14,27	9,35
Italia	15.075	12.572	-16,60	-12,03
Noruega	6.553	5.433	-17,09	-3,85
República Checa	2.633	2.542	-3,46	-12,72
Polonia	634	1.895	198,90	114,31
Suecia	2.999	3.097	3,27	2,45
Suiza	6.285	8.060	28,24	43,16
Otros	11.179	11.589	3,67	-6,79
Total	410.472	397.348	-3,20	-2,72

Tabla III. 2.A.4 TURISTAS EXTRANJEROS ENTRADOS POR NACIONALIDAD. S/C TENERIFE

	JUN.06	JUN.07	Var. Interanual	Var. Acumulada
Alemania	49.663	46.737	-5,89	-6,84
Austria	3.410	3.774	10,67	-0,39
Bélgica	8.946	9.075	1,44	-3,74
Dinamarca	1.161	1.219	5,00	-1,18
Federación Rusa	4.252	4.840	13,83	3,10
Finlandia	1.030	0	-100,00	-17,66
Francia	3.607	4.023	11,53	-12,96
Reino Unido	131.277	117.019	-10,86	-4,58
Holanda	8.357	7.205	-13,78	-9,38
Irlanda	7.475	8.330	11,44	44,03
Italia	5.019	5.247	4,54	-2,50
Noruega	432	420	-2,78	-0,59
República Checa	1.514	1.435	-5,22	0,80
Polonia	1.435	1.743	21,46	-3,08
Suecia	542	546	0,74	-5,65
Suiza	1.912	2.263	18,36	66,03
Otros	8.917	8.063	-9,58	-10,60
Total	238.949	221.939	-7,12	-4,45

Fuente: AENA
Elaboración propia

ENTRADA DE TURISTAS EXTRANJEROS EN ISLAS CAPITALINAS.

Tabla III.2.A.5 TURISTAS EXTRANJEROS ENTRADOS EN TENERIFE

	JUN.06	JUN.07	Var. Interanual	Var. Acumulada
Alemania	44.954	43.359	-3,55	-6,91
Austria	3.203	3.498	9,21	2,08
Belgica	8.946	9.075	1,44	-3,74
Dinamarca	1.161	1.219	5,00	-1,18
Federación Rusa	4.252	4.840	13,83	3,10
Finlandia	1.030	0	-100,00	-17,66
Francia	3.607	4.023	11,53	-12,96
Reino Unido	131.277	117.019	-10,86	-4,58
Holanda	7.257	6.519	-10,17	-9,84
Irlanda	7.475	8.330	11,44	44,03
Italia	4.781	4.918	2,87	-4,71
Noruega	432	420	-2,78	-0,59
República Checa	1.514	1.435	-5,22	0,80
Polonia	1.435	1.743	21,46	-3,08
Suecia	542	546	0,74	-5,65
Suiza	1.912	2.263	18,36	66,03
Otros	8.851	8.063	-8,90	-10,45
Total	232.629	217.270	-6,60	-4,41

Tabla III.2.A.6 TURISTAS EXTRANJEROS ENTRADOS EN GRAN CANARIA

	JUN.06	JUN.07	Var. Interanual	Var. Acumulada
Alemania	51.364	50.851	-1,00	-3,76
Austria	3.691	2.714	-26,47	-31,03
Belgica	4.277	4.735	10,71	2,90
Dinamarca	2.283	2.320	1,62	-5,54
Federación Rusa	84	0	-100,00	-100,00
Finlandia	1.086	875	-19,43	-1,69
Francia	1.498	537	-64,15	-46,56
Reino Unido	53.750	55.516	3,29	-6,23
Holanda	11.420	11.242	-1,56	-6,25
Irlanda	9.840	11.318	15,02	0,28
Italia	2.301	1.264	-45,07	-25,59
Noruega	5.258	5.313	1,05	-2,54
República Checa	1.234	1.941	57,29	16,17
Polonia	634	691	8,99	-15,43
Suecia	2.999	3.097	3,27	2,31
Suiza	3.258	4.198	28,85	38,72
Otros	5.989	5.964	-0,42	-11,14
Total	160.966	162.576	1,00	-4,52

Fuente: AENA

Elaboración propia

ENTRADA DE TURISTAS EXTRANJEROS EN ISLAS NO CAPITALINAS.

Tabla III.2.A.7 TURISTAS EXTRANJEROS ENTRADOS EN FUERTEVENTURA

	JUN.06	JUN.07	Var. Interanual	Var. Acumulada
Alemania	54.719	55.908	2,17	6,74
Austria	1.179	989	-16,12	-25,69
Bélgica	1.122	1.171	4,37	25,45
Dinamarca	0	0	-	31,90
Federación Rusa	0	0	-	-
Finlandia	0	0	-	-6,03
Francia	1.720	2.443	42,03	45,44
Reino Unido	34.018	34.086	0,20	-5,31
Holanda	3.568	2.940	-17,60	-2,19
Irlanda	3.358	5.529	64,65	55,64
Italia	10.249	9.385	-8,43	-0,75
Noruega	0	0	-	32,42
República Checa	859	260	-69,73	-51,22
Polonia	0	211	-	-
Suecia	0	0	-	9,81
Suiza	1.633	2.120	29,82	55,91
Otros	2.520	2.712	7,62	12,70
Total	114.945	117.754	2,44	4,78

Tabla III.2.A.8 TURISTAS EXTRANJEROS ENTRADOS EN LANZAROTE

	JUN.06	JUN.07	Var. Interanual	Var. Acumulada
Alemania	23.281	22.950	-1,42	-6,43
Austria	903	501	-44,52	-26,40
Bélgica	1.433	1.586	10,68	0,97
Dinamarca	2.409	1.559	-35,28	-22,68
Federación Rusa	0	0	-	-
Finlandia	0	0	-	-18,55
Francia	0	0	-	-77,46
Reino Unido	73.834	57.667	-21,90	-7,03
Holanda	3.497	2.742	-21,59	-8,80
Irlanda	20.780	21.981	5,78	4,46
Italia	2.525	1.923	-23,84	-17,44
Noruega	1.295	120	-90,73	-15,20
República Checa	540	341	-36,85	-31,28
Polonia	0	993	-	2.100,00
Suecia	0	0	-	-2,55
Suiza	1.394	1.742	24,96	41,62
Otros	2.670	2.913	9,10	4,73
Total	134.561	117.018	-13,04	-5,73

Tabla III.2.A.9 TURISTAS EXTRANJEROS ENTADOS EN LA PALMA

	JUN.06	JUN.07	Var. Interanual	Var. Acumulada
Alemania	4.709	3.378	-28,27	-6,27
Austria	207	276	33,33	-20,10
Bélgica	0	0	-	-
Dinamarca	0	0	-	-
Federación Rusa	0	0	-	-
Finlandia	0	0	-	-
Francia	0	0	-	-
Reino Unido	0	0	-	-100,00
Holanda	1.100	686	-37,64	-7,27
Irlanda	0	0	-	-
Italia	238	329	38,24	200,41
Noruega	0	0	-	-
República Checa	0	0	-	-
Polonia	0	0	-	-
Suecia	0	0	-	-
Suiza	0	0	-	-
Otros	66	0	-100,00	-100,00
Total	6.320	4.669	-26,12	-5,59

Fuente: AENA
Elaboración propia

III.2.B. Encuesta de ocupación en alojamientos turísticos

B.1 Número de viajeros entrados y estancia media.

Durante el mes de junio de 2007, fueron alojados en los establecimientos del archipiélago un total de 873.150 viajeros, lo que supone un ascenso, con relación al mismo periodo del ejercicio precedente, del 4,78%, lo que se traduce en una diferencia de 39.865 visitantes en términos absolutos.

Del total de viajeros alojados durante el sexto mes del año en las islas, el 65,77% procedían del extranjero, mientras que el 34,23% restante residían en el conjunto del territorio nacional. La fotografía fija del mes, respecto de junio de 2006, muestra que el número de turistas extranjeros alojados en Canarias se ha visto disminuido en un 2,19%, que contrasta con la evolución del turismo nacional que experimenta un robusto incremento del orden del 20,20 por ciento.

Por lo que respecta al número de pernoctaciones, las estadísticas oficiales de ocupación muestran un

moderado crecimiento del 1,20%, debido, principalmente, al comportamiento del indicador en el sector extrahotelero, que cerraba el mes con un descenso del 0,51%, en términos interanuales, compensando así el aumento del 2,59 por ciento que apreciaron las pernoctaciones en los hoteles.

Centrándonos en el análisis del número de viajeros entrados, observamos que el comportamiento del turismo nacional ha resultado ligeramente más favorable en el sector hotelero, con un incremento del 21,84%, que en el extrahotelero, donde el ascenso se cifró en un 16,09 por ciento.

Por lo que al turismo foráneo se refiere, y de manera similar a lo ocurrido con los turistas residentes en España, se produjo un mejor resultado en sector hotelero donde se apreció un aumento del 6,70%, en contraste con el descenso de la ocupación que registró este segmento del mercado en los apartamentos, (13,96%).

Con todo lo anterior, el dato de estancia media calculado para el conjunto del sector alojativo en Canarias alcanzó las 6,82 noches por persona, un valor que refleja un descenso de 0,44 puntos respecto del mismo registro del mes de junio de 2006.

Tabla III.2.B.1 NÚMERO DE VIAJEROS ENTRADOS Y ESTANCIA MEDIA EN CANARIAS

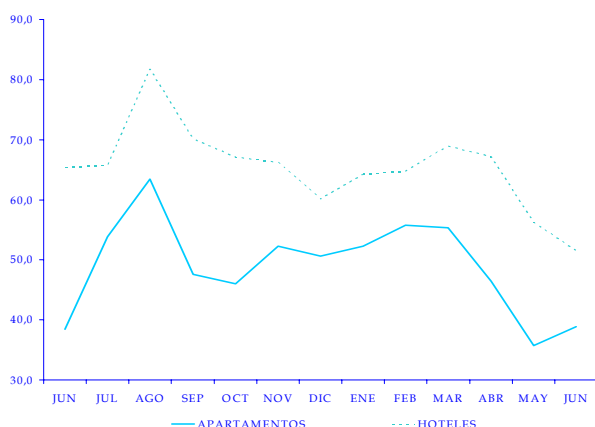
	JUN.06	MAY.07	JUN.07	Var. Mensual	Var. Interanual	Var. Acumulada
APARTAMENTOS						
RESIDENTES EN ESPAÑA	74.422	60.273	86.400	43,35	16,09	8,99
RESIDENTES EN EL EXTRANJERO	246.981	212.603	212.499	-0,05	-13,96	-5,66
TOTAL	321.403	272.876	298.899	9,54	-7,00	-3,61
TOTAL PERNOCTACIONES	2.408.971	2.109.344	2.244.514	6,41	-6,83	-0,51
ESTANCIA MEDIA	7,50	7,73	7,51	-0,22	0,01	0,27
HOTELES						
RESIDENTES EN ESPAÑA	185.308	180.537	225.783	25,06	21,84	9,03
RESIDENTES EN EL EXTRANJERO	326.574	313.531	348.468	11,14	6,70	5,00
TOTAL	511.882	494.068	574.251	16,23	12,18	6,21
TOTAL PERNOCTACIONES	3.637.328	3.304.529	3.708.649	12,23	1,96	2,59
ESTANCIA MEDIA	7,11	6,69	6,46	-0,23	-0,65	-0,24
TOTAL						
RESIDENTES EN ESPAÑA	259.730	240.810	312.183	29,64	20,20	9,02
RESIDENTES EN EL EXTRANJERO	573.555	526.134	560.967	6,62	-2,19	0,12
TOTAL	833.285	766.944	873.150	13,85	4,78	2,22
TOTAL PERNOCTACIONES	6.046.299	5.413.873	5.953.163	9,96	-1,54	1,20
ESTANCIA MEDIA	7,26	7,06	6,82	-0,24	-0,44	-0,08

Fuente: INE
Elaboración propia

B.2 Grado de ocupación y personal empleado.

Atendiendo al grado de ocupación por plazas, las últimas estadísticas, correspondientes al mes de junio, arrojan un nivel de ocupación en el sector de los apartamentos del 38,91%, frente al 64,83% que se obtenía en el conjunto de hoteles.

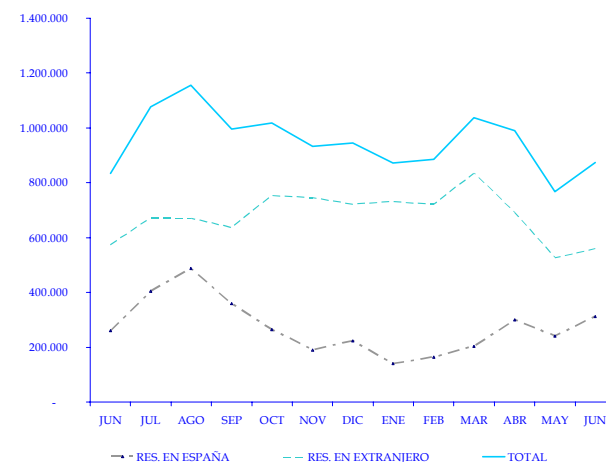
Grados de ocupación por plazas. Junio 2006-2007.



En comparación con el mismo mes del año precedente, se observa un comportamiento diferenciado entre ambos ámbitos, con un aumento moderado en los apartamentos, concretamente, un 0,46%, y un leve descenso en los hoteles, de un 0,79 por ciento.

Tomando como referencia el dato del mes de mayo anterior, el mes de julio resulta destacado por su mayor ocupación, al registrar, ambos segmentos alojativos, sendos ascensos que, en el caso de los complejos extrahoteleros, alcanzó los 3,14 puntos, y los 8,60 puntos en el conjunto del sector hotelero.

Viajeros según procedencia. Junio 2006-2007.



Por su parte, las estadísticas oficiales han estimado un total de 47.867 personas contratadas directamente en el sector alojativo del archipiélago, un registro que obedece a un aumento del 4,21% interanual, como consecuencia del mayor incremento que experimentó este indicador en el conjunto hotelero, donde se apreció un crecimiento relativo del 5,39 por ciento, superando así en algo más de cuatro puntos porcentuales el registrado en los apartamentos.

Trasladando ahora la comparativa al dato del mes anterior, el personal empleado en el sector alojativo de Canarias experimentó un crecimiento del 0,94%, aunque con comportamiento diferente en ambos sectores, contrastando el aumento del 1,53% en los hoteles con la minoración del 0,52% de los apartamentos.

Tabla III.2.B.2 GRADO DE OCUPACIÓN Y PERSONAL EMPLEADO

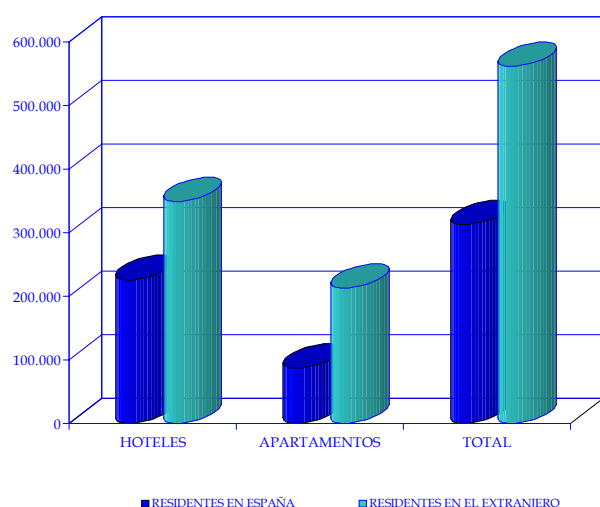
	JUN.06	MAY.07	JUN.07	Var. Mensual	Var. Interanual
APARTAMENTOS					
OCUP. POR PLAZAS	38,45	35,77	38,91	3,14	0,46
OCUP. POR APART.	49,29	48,73	51,48	2,75	2,19
PERSONAL	13.348	13.596	13.525	-0,52	1,33
HOTELES					
OCUP. POR PLAZAS	65,62	56,23	64,83	8,60	-0,79
OCUP. POR HAB.	70,89	61,33	68,81	7,48	-2,08
PERSONAL	32.585	33.823	34.342	1,53	5,39
TOTAL PERSONAL	45.933	47.419	47.867	0,94	4,21

Fuente: INE
Elaboración propia

B.3 Análisis provincial de los establecimientos hoteleros.

Ahondando en el ámbito provincial, el análisis de las cifras de viajeros entrados refleja, en primer lugar, un incremento del volumen de turistas arribados a Las Palmas del 15,03% interanual, en línea con el ascenso del 12,89% tomando como referencia lo sucedido durante el mes inmediatamente anterior.

Número de viajeros según procedencia. Junio 2007.



En cuanto al origen de estos visitantes, el número de turistas procedentes del interior del país se incrementó de manera robusta, en un 34,94% interanual, mientras que las visitas foráneas registraron un crecimiento más moderado, del orden del 6,99 por ciento.

Trasladando este análisis a la provincia de Santa Cruz de Tenerife, se observa un aumento interanual del número de viajeros recibidos del 8,95%, un crecimiento que, al igual que en Las Palmas, se produjo con mayor intensidad entre los viajeros residentes en España que entre los extranjeros.

La demanda alojativa de ambos segmentos, como decimos, cerró el mes marcando tasas de variación interanual de signo positivo, que alcanzaron el 12,26%, en el caso del turismo nacional, y el 6,29%, en el caso del turismo foráneo.

En cuanto a la estancia media por persona, debe indicarse que ésta alcanzó un valor de 6,42 noches en Las Palmas y 6,51 noches en Santa Cruz de Tenerife durante el pasado mes de junio, lo que supone, en ambos casos, unas variaciones moderadas, aunque de signo negativo. Así, en la provincia oriental se producía un descenso de 0,19 puntos, y de 0,28 puntos en la occidental.

En términos absolutos, el número de pernoctaciones registradas en Las Palmas alcanzó las 2.010.678 noches durante junio de 2007, lo que supone, en términos interanuales, un aumento del 0,49%, mientras que en la provincia occidental, este mismo indicador contabilizó un incremento del 3,75%, hasta alcanzar un total de 1.697.971 pernoctaciones.

Atendiendo al grado de ocupación por plazas, el indicador muestra, para la provincia occidental, una reducción interanual de 2,99 puntos porcentuales, mientras que, en el caso de la provincia de Las Palmas, el mismo indicador evidencia un aumento, de 1,16 puntos porcentuales.

Tabla III.2.B.3 COMPARATIVA ENTRE PROVINCIAS. ESTABLECIMIENTOS HOTELEROS.

	LAS PALMAS					SANTA CRUZ DE TENERIFE				
	JUN.06	MAY.07	JUN.07	Var. Mensual	Var. Interanual	JUN.06	MAY.07	JUN.07	Var. Mensual	Var. Interanual
OCUP. POR PLAZAS	65,45	58,69	66,61	7,92	1,16	65,82	53,46	62,83	9,37	-2,99
OCUP. POR HAB.	71,92	63,79	72,86	9,07	0,94	69,64	58,56	64,32	5,76	-5,32
RESERV. a 2 meses v.	73,66	46,37	73,72	27,35	0,06	67,45	58,67	62,50	3,83	-4,95
RESERV. a 3 meses v.	68,63	66,42	68,23	1,81	-0,40	59,23	59,32	55,23	-4,09	-4,00
PERSONAL EMPLEADO	17.469	17.687	17.738	0,29	1,54	15.116	16.136	16.604	2,90	9,84
VIAJ. RES. EN ESPAÑA	78.305	88.006	105.666	20,07	34,94	107.004	92.532	120.118	29,81	12,26
VIAJ. RES. EN EL EXT.	194.078	189.526	207.643	9,56	6,99	132.496	124.006	140.825	13,56	6,29
TOTAL	272.383	277.532	313.309	12,89	15,03	239.500	216.538	260.943	20,51	8,95
PERNOCT. TOTALES	2.000.775	1.833.377	2.010.678	9,67	0,49	1.636.553	1.417.152	1.697.971	19,82	3,75
ESTANCIA MEDIA	7,35	6,61	6,42	-0,19	-0,93	6,83	6,79	6,51	-0,28	-0,33

Fuente: INE
Elaboración propia

III.2.C. Índice de Precios e Ingresos Hoteleros

El **Índice de Precios Hoteleros (IPH)** durante el pasado mes de junio de 2007, registró en Canarias un descenso del 3,6%, con respecto al nivel alcanzado durante el mes anterior, correspondiendo a la media nacional una tasa de variación mensual positiva, del 3,2 por ciento.

Con este registro, la comunidad canaria registra el descenso más acentuado de todo el ámbito nacional, seguida de Melilla, con un decrecimiento de un 2,5% y Castilla la Mancha, donde la minoración fue de un 1,9 por ciento.

El incremento de precios hoteleros fue generalizado en el concierto autonómico, destacando el archipiélago Balear, que experimentó un aumento de sus precios de un 14,2%, seguido del incremento registrado en la Comunidad Valenciana y La Rioja, con un 4,3% y 4,0%, respectivamente.

Tabla III.2.C.1 INDICE DE PRECIOS HOTELEROS
Junio 2007

	Var. Mensual	Var. Acumulada	Var. Interanual
ANDALUCIA	2,5	8,5	1,2
ARAGON	0,5	1,9	4,0
ASTURIAS	3,3	8,6	2,2
BALEARES	14,2	10,3	3,5
CANARIAS	-3,6	-14,8	1,1
CANTABRIA	7,1	-0,5	3,4
CASTILLA Y LEON	0,3	1,6	2,0
CASTILLA LA MANCHA	-1,9	1,1	3,3
CATALUÑA	0,3	-2,4	3,1
COM. VALENCIANA	4,3	7,1	3,7
EXTREMADURA	-1,1	9,8	4,2
GALICIA	4,1	4,5	2,7
MADRID	1,3	2,6	3,5
MURCIA	2,0	2,8	1,8
NAVARRA	-0,2	1,2	1,8
PAIS VASCO	1,1	6,5	5,2
LA RIOJA	4,0	7,0	3,7
CEUTA	0,5	19,8	-4,5
MELILLA	-2,5	14,0	-7,0
NACIONAL	3,2	1,2	2,7

Fuente: INE
Elaboración propia

Tabla III.2.C.2 INDICE DE INGRESOS HOTELEROS.
Junio 2007

	Var. Mensual	Var. Acumulada	Var. Interanual
ANDALUCIA	2,8	7,7	0,7
ARAGON	0,1	-5,3	3,2
ASTURIAS	7,8	16,4	3,7
BALEARES	5,8	-11,2	5,9
CANARIAS	-6,3	-18,9	0,5
CANTABRIA	-2,1	-2,9	2,9
CASTILLA Y LEON	-2,4	-1,4	2,6
CASTILLA LA MANCHA	-2,3	0,6	3,9
CATALUÑA	-0,1	-8,2	4,6
COM. VALENCIANA	6,7	9,0	4,5
EXTREMADURA	-0,9	2,1	3,8
GALICIA	2,4	5,3	2,6
MADRID	-0,9	6,7	4,2
MURCIA	4,5	-1,9	-0,1
NAVARRA	-0,6	-0,7	4,1
PAIS VASCO	1,2	9,6	5,7
LA RIOJA	-2,5	-2,3	2,7
CEUTA	-7,5	-0,5	2,9
MELILLA	-12,6	1,9	-2,9
NACIONAL	0,3	-4,6	3,6

Fuente: INE
Elaboración propia

En relación con lo que sucediera durante el mes de junio de hace un año, las estadísticas oficiales revelan que los precios hoteleros en Canarias habrían experimentado un ascenso del 1,1%, un registro que se encuentra por debajo de la media nacional, situada en el 2,7 por ciento.

En este sentido, corresponden a las regiones de País Vasco y Extremadura los mayores incrementos interanuales en sus precios hoteleros, al obtener tasas de variación del 5,2% y del 4,2%, respectivamente.

Por el contrario, el registro acumulado para el archipiélago durante el primer semestre de 2007 muestra un fuerte descenso, cifrado en un 14,8%, lo que sitúa a Canarias como la Comunidad Autónoma con una mayor caída de los precios en lo que llevamos de año.

Por su parte, y como complemento al análisis del sector hotelero, la evolución del **Índice de Ingresos Hoteleros**, durante el mes de referencia, ha evidenciado un leve incremento en términos interanuales, al verse aumentados un 0,5%, si bien en términos mensuales se ha producido un descenso del 6,3%, lo que sitúa la caída en términos acumulados en el 18,9 por ciento.

III.3. Matriculaciones de vehículos

El número de matriculaciones registradas en Canarias durante el último mes de junio de 2007, se eleva a la cifra de 7.998 vehículos, lo que representa un ascenso interanual del 7,12 por ciento.

Atendiendo al tipo de vehículo, observamos que las ventas de turismos, que representaron casi un 70% del total de matriculaciones del pasado mes, registraron un aumento del 12,56% en comparación con el dato de hace un año, un incremento al que le siguió el que también experimentó la matriculación de «guaguas», así como de «motos» que cerraron el mes con tasas de variación positivas del orden del 42,31% y del 1,34%, respectivamente.

Tabla III.3.1. MATRICULACIONES DE VEHÍCULOS EN CANARIAS

	JUN. 07	2007	Var.		
			Mensual	Interanual	Acumulada
TURISMOS	7.472	29.800	55,38	12,56	-1,75
DERIVADOS	877	4.881	4,40	-3,20	0,74
TODOTERRENO	572	3.162	13,72	-7,89	-1,09
FURGON. Y					
CAMIONES	830	4.844	-0,48	-6,74	-1,56
GUAGUAS	37	83	270,00	42,31	-29,06
MOTOS	1.062	5.635	5,99	1,34	14,32
TOTAL	10.850	48.405	35,66	7,12	0,13

Fuente: AIVA APEICA
Elaboración propia

Por el contrario, se produjeron descensos interanuales en la venta de «derivados», con un 3,20%, «furgones y camiones», concretamente un 6,74%, y «todoterreno», que registró la mayor minoración de todos los ámbitos considerados, un 7,89 por ciento.

En comparación con el dato del mes anterior, se observa un fuerte aumento, cifrado en un 35,66%, como consecuencia del repunte que experimentó la demanda en la provincia de Las Palmas, donde se apreció un

Tabla III.3.2. MATRICULACIONES DE VEHÍCULOS EN LAS PALMAS.

	JUN. 07	2007	Var.		
			Mensual	Interanual	Acumulada
TURISMOS	5.152	17.168	81,73	24,69	1,72
DERIVADOS	409	2.153	9,95	-0,97	3,46
TODOTERRENO	325	1.803	10,92	-0,91	2,15
FURGON. Y					
CAMIONES	483	2.838	0,84	-4,92	-3,83
GUAGUAS	30	63	400,00	400,00	23,53
MOTOS	595	3.080	7,99	20,69	28,44
TOTAL	6.994	27.105	54,19	18,95	3,76

Fuente: AIVA APEICA
Elaboración propia

crecimiento relativo del 54,19%, frente a un incremento más moderado en la provincia occidental, donde el número de matriculaciones aumentó a razón de un 11,38 por ciento mensual.

Tabla III.3.3. MATRICULACIONES DE VEHÍCULOS EN S/C TENERIFE

	JUN. 07	2007	Var.		
			Mensual	Interanual	Acumulada
TURISMOS	2.320	12.632	17,53	-7,42	-6,12
DERIVADOS	468	2.728	0,00	-5,07	-1,30
TODOTERRENO	247	1.359	17,62	-15,70	-5,10
FURGON. Y					
CAMIONES	347	2.006	-2,25	-9,16	1,83
GUAGUAS	7	20	75,00	-65,00	-69,70
MOTOS	467	2.555	3,55	-15,86	0,95
TOTAL	3.856	21.300	11,38	-9,25	-4,13

Fuente: AIVA APEICA
Elaboración propia

En términos absolutos, y ahondando en la comparativa provincial, durante este último mes se ha contabilizado un total de 6.994 nuevas matriculaciones en Las Palmas y 3.856 en Santa Cruz de Tenerife, lo que se traduce, en el primer caso, en un aumento interanual del 18,95%, mientras que en el caso de la provincia occidental representa un descenso interanual que alcanza el 9,25 por ciento.

Detallando el análisis provincial, en Santa Cruz de Tenerife se observó un descenso generalizado en todas las categorías, mientras en Las Palmas los decrecimientos se circunscribieron a los segmentos de «derivados», «todoterrenos» y «furgones y camiones», si bien fueron compensados por el robusto crecimiento de la venta de turismos, de un 24,69 por ciento.

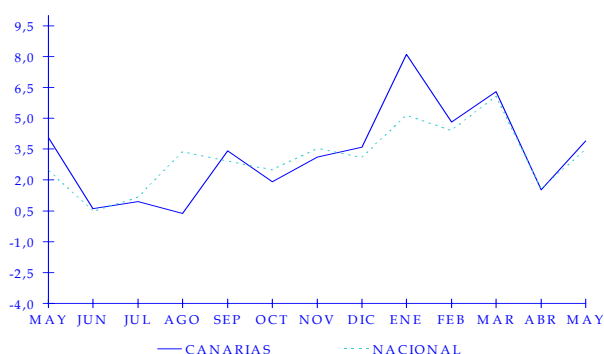
De esta manera, los datos acumulados del primer semestre, arrojan un número de vehículos matriculados que alcanza los 48.405 unidades en el conjunto del Archipiélago, de las cuales 27.105 fueron selladas en las oficinas de Las Palmas, y 21.300 en la provincia occidental, cifras éstas que se traducen, en relación al mismo periodo de 2006, en un aumento del 3,76% en la provincia oriental y un descenso del 4,13% en la occidental.

A este respecto, y si bien en términos absolutos el número de turismos matriculados en el ámbito de Canarias se acerca a las 30.000 unidades, resulta la matriculación de «motos» el segmento con mayor dinamismo, al superar en un 14,32% el número de matriculaciones contabilizados durante el primer semestre del año anterior.

III.4. Índice de comercio al por menor

Durante el mes de junio de 2007, y en comparación con lo sucedido durante el mes precedente, se ha producido un ascenso de las ventas en el sector del comercio al por menor del 2,0% en la Comunidad Autónoma de Canarias, en una línea similar a lo ocurrido para el conjunto del Estado, donde este mismo indicador experimentó un crecimiento del 2,1 por ciento.

Tasa de variación interanual del índice.



En lo que a la evolución interanual se refiere, las ventas en el archipiélago experimentaron un crecimiento relativo del 5,0%, con respecto al mismo mes de 2006, un incremento que resulta siete décimas superior al que registró el conjunto del territorio nacional, estimado en torno a un 4,3 por ciento.

Tabla III.4.1 ÍNDICE DE VENTAS DE GRANDES SUPERFICIES. Junio 2007

	ÍNDICE	Var. Mensual	Var. Interanual
NACIONAL			
Alimentación	105,6	4,4	3,5
Resto	104,1	0,6	4,8
Equipo personal	100,7	-2,4	6,7
Equipamiento del hogar	106,5	3,6	-0,1
Otros bienes	103,2	0,8	5,1
ÍNDICE GENERAL	104,7	2,1	4,3
GRANDES SUPERFICIES			
Alimentación	98,3	6,6	3,8
Resto	101,1	5,0	7,1
ÍNDICE GENERAL	100,1	5,5	5,8

Fuente: INE
Elaboración propia.

Tabla III.4.2 ÍNDICE DE VENTAS AL POR MENOR EN LAS COMUNIDADES AUTÓNOMAS.

Junio 2007

	ÍNDICE	Var. Mensual	Var. Interanual
ANDALUCIA	103,1	2,0	4,2
ARAGON	104,7	1,0	6,4
ASTURIAS	103,1	0,0	3,7
BALEARES	116,1	4,8	4,1
CANARIAS	97,7	2,0	5,0
CANTABRIA	103,5	3,3	3,2
CASTILLA Y LEON	100,2	-0,7	2,1
CAST. LA MANCHA	107,8	3,0	6,9
CATALUÑA	105,3	2,5	4,5
COM. VALENCIANA	104,2	2,3	3,7
EXTREMADURA	106,4	2,5	5,5
GALICIA	103,8	3,7	2,3
MADRID	107,0	2,2	5,2
MURCIA	106,6	2,1	3,7
NAVARRA	108,0	2,2	3,3
PAIS VASCO	103,9	-0,3	3,2
LA RIOJA	100,7	-3,7	6,8
CEUTA	103,9	-1,9	6,8
MELILLA	106,6	0,3	7,9

Fuente: INE
Elaboración propia.

Este último incremento que comentamos, resulta del aumento generalizado que experimentaron todos los segmentos de venta, en especial, los encuadrados bajo la categoría de «equipo personal» que cerró el mes contabilizando un aumento relativo del 6,7 por ciento.

No obstante, y comparando ahora con los datos del mes anterior, las ventas de «alimentación» y «equipamiento del hogar» resultaron las más dinámicas al aumentar la facturación en torno a un 4,4% y un 3,6%, respectivamente.

Trasladando el análisis al resto de comunidades, observamos cómo, en términos interanuales, la Ciudad Autónoma de Melilla y la región de Castilla-La Mancha, experimentaron los crecimientos más destacados dentro del panorama nacional, al cerrar el mes con tasas de variación del 7,9% y 6,9%, respectivamente, seguidas, en este caso, de La Rioja y Ceuta, donde se apreció un crecimiento relativo del 6,8% en ambos casos.

En comparación con el dato del mes precedente, destacó el dato de Baleares, con un ascenso del 4,8% frente a los datos de mayo, mientras que, por el contrario, se registraron sendos descensos en varias regiones, resaltando el decrecimiento del 3,9% estimado en La Rioja.

IV. Estadística de sociedades mercantiles

El número de sociedades mercantiles constituidas durante el mes de mayo de 2007 en el Archipiélago ascendió a un total de 458 empresas, lo que supone, en comparación a lo sucedido durante el mismo periodo del ejercicio precedente, un descenso del 4,18 por ciento.

En el conjunto del Estado, el número de sociedades mercantiles creadas durante el mes de referencia también ha experimentado un decrecimiento, ligeramente más intenso, del orden del 4,51%, equivalente a la constitución de 660 entidades menos que durante el mismo mes del ejercicio anterior.

El resultado regional que hemos presentado resulta de la confluencia de fuerzas de distinta intensidad en los dos ámbitos provinciales, toda vez que, mientras en el ámbito de Las Palmas la creación de nuevas sociedades mercantiles descendía a razón de un 5,98% durante el pasado mes de mayo, en la provincia de Santa Cruz de Tenerife el indicador apreciaba una minoración del 2,20 por ciento.

Tabla IV.1. SOCIEDADES MERCANTILES CREADAS Y CAPITAL SUSCRITO*. Mayo

	Sociedades creadas		Var.	Capital Suscrito		Var.
	2006	2007	06/07	2006	2007	06/07
LAS PALMAS	251	236	-5,98	4.745	9.093	91,63
S/C TENERIFE	227	222	-2,20	5.436	6.058	11,44
CANARIAS	478	458	-4,18	10.181	15.151	48,82
NACIONAL	14.627	13.967	-4,51	957.531	1.402.735	46,49

Fuente: INE
 Elaboración propia
 (*) Miles de euros

Con todo, la cifra final de establecimientos nuevos constituidos en ambas provincias ha oscilado entre los 236 censados en los registros oficiales de Santa Cruz de Tenerife, y los 222 de Las Palmas.

Sin embargo, los signos anteriores no se trasladan igualmente al estudiar el volumen de capital suscrito por las empresas de nueva creación. Así, en Las Palmas, este capital se acrecenta en torno a un 91,63% respecto del mes de mayo de 2006, y en Santa Cruz de Tenerife, el

Tabla IV.2 SOCIEDADES CREADAS Y CAPITAL SUSCRITO POR C.C.A.A. Mayo 2007

	Sociedades creadas	Var. Interanual	Capital suscrito*	Var. Interanual
ANDALUCIA	2.182	-6,31	69.231	-10,14
ARAGON	405	9,16	29.373	-32,40
ASTURIAS	178	-21,24	9.763	125,68
BALEARES	469	20,26	9.869	-57,41
CANARIAS	458	-4,18	15.151	48,82
CANTABRIA	117	-11,36	6.344	84,69
CASTILLA Y LEON	487	-15,74	25.077	-16,40
CASTILLA LA MANCHA	781	54,35	16.590	-41,96
CATALUÑA	2.548	-11,74	140.431	2,33
COM. VALENCIANA	1.668	-13,08	42.664	-36,87
EXTREMADURA	178	-17,21	4.497	-25,67
GALICIA	641	-2,14	327.750	901,74
MADRID	2.583	-5,11	542.872	23,64
MURCIA	541	8,42	18.776	-17,43
NAVARRA	124	-12,06	9.746	47,15
PAIS VASCO	537	6,13	132.781	552,61
LA RIOJA	59	-6,35	1.738	-56,50
CEUTA	10	-	79	-
MELILLA	1	-	3	-
NACIONAL	13.967	-4,51	1.402.735	46,49

*miles de euros
 Fuente: INE
 Elaboración propia

mismo registro experimenta un ascenso del 11,44 por ciento.

Tales variaciones derivan, necesariamente, en un crecimiento del capital total suscrito en el conjunto del Archipiélago, donde se ha contabilizado un ascenso del 48,82% interanual, ascendiendo finalmente el total contratado a 15,2 millones de euros, un comportamiento que nuevamente se muestra en línea al observado en el resto del territorio nacional, donde se registró un incremento del 46,49%, alcanzando una suscripción total de 1.402,7 millones de euros durante el pasado mes de mayo de 2007.

Con estos datos, Canarias se sitúa entre las Comunidades Autónomas con un mayor incremento del capital suscrito por las empresas de nueva creación, ya que la media nacional se encuentra condicionada por los elevados registros del País Vasco y Galicia.

Por el contrario, han resultado destacados los descensos observados en Baleares, La Rioja y Castilla la Mancha, donde se alcanzaron tasas negativas del 57,41%, 56,50% y 41,96%, respectivamente.

V. Conclusiones

En el habitual repaso que hacemos de los principales indicadores económicos de referencia, y en lo que al plano internacional se refiere, durante el pasado mes de julio, el FMI elevaba las previsiones de crecimiento mundial para 2007 y 2008 hasta el 5,2%, y ello pese a la corrección a la baja que hacía de las previsiones para EE.UU. que publicara durante el mes de abril.

A juicio del Fondo, la economía norteamericana podría crecer tres décimas menos de lo previsto inicialmente, y en cambio, mejora las expectativas de las economías emergentes, especialmente, China, India y Rusia, así como de la Zona euro que, según los cálculos, podría cerrar el año con un crecimiento estimado del 2,6%, como consecuencia, principalmente, del mayor crecimiento que se espera registre Alemania al cierre del año.

De otro lado, el precio del petróleo, que cerró el mes de julio cotizando a 76,8 dólares el barril de crudo Brent, continúa siendo objeto de preocupación para el organismo internacional como consecuencia de las limitaciones que está mostrando la capacidad productiva.

Pese a los tímidos descensos que experimentaba la cotización de esta materia prima durante los primeros días de agosto, todo apunta a que termine el año situándose en un tramo muy próximo a los 70 dólares.

Por lo que respecta a la economía española, y pese a la mejora de sus expectativas, el FMI advertía de una leve moderación de la demanda interna que repercutiría ralentizando el ritmo de crecimiento del país.

Estas mismas conclusiones centran el último informe del Banco de España relativo al segundo trimestre del año.

Según estas primeras estimaciones, pendientes aún de ser confirmadas por el Instituto Nacional de Estadística, el ritmo de avance de nuestra economía se habría enfriado una décima entre abril y junio de este año, al cifrar una tasa de crecimiento del 4%, como consecuencia de la suave

moderación que experimentaba el gasto interno, tanto en consumo como en formación bruta de capital fijo.

Factores como la escalada de tipos, la continua subida de los carburantes y la suave desaceleración que comienza a apreciarse en la actividad de la construcción, parecen haber conducido a la demanda nacional hacia esa fase de suave moderación.

A este respecto, la última reunión del Banco Central Europeo ha mantenido el tipo de interés de referencia en la zona euro en el 4%, una decisión que la institución la considera enmarcada aún en el ámbito de una política monetaria expansiva, por lo que no resultaría extraño que asistiéramos a una nueva revisión alza en los tipos antes de finales de año.

No obstante lo anterior, de confirmarse finalmente estas previsiones de crecimiento, la economía nacional habría crecido al mismo ritmo que lo hizo durante el último trimestre de 2006, y a una tasa aún superior a la que vienen registrando el conjunto de economías europeas.

Por lo que respecta a la economía canaria, durante el pasado mes de julio se hicieron públicas las últimas estimaciones de la Encuesta de Población Activa relativas al segundo trimestre del año.

En virtud de esas estimaciones, la tasa de paro en Canarias se habría situado por debajo del 10%, un resultado que, pese a superar aún la media nacional, cifrada en torno al 7,95%, da muestras del fuerte impulso que viene registrando la ocupación durante los últimos periodos.

En términos absolutos, durante el segundo trimestre del año se crearon 9.800 nuevos puestos de trabajo en Canarias, lo que contribuyó a reducir, por tercer periodo consecutivo, el número de parados que cayó un 3,84%, en comparación con el primer trimestre del año, y en un 11,72% en comparación con el mismo periodo de 2006.

Este favorable comportamiento del mercado laboral no repercutió de igual modo en las dos provincias del archipiélago, toda vez que el tejido productivo en las islas más orientales encontraba más dificultades para asimilar el fuerte incremento de activos que viene registrando durante los últimos periodos.

La población activa en la provincia de Las Palmas supera en más de 57.000 personas a la estimada en Santa Cruz de Tenerife, una diferencia que se traduce en una tasa de actividad que supera a la de las islas occidentales en más de cuatro puntos porcentuales.

En términos de variación interanual, el número de activos en Las Palmas durante el segundo trimestre del año crecía a un ritmo similar a lo que lo hacía la ocupación, repercutiendo, de este modo, en una relativa contención del número de parados en esa provincia.

Por el contrario, en Santa Cruz de Tenerife, la población ocupada absorbía el incremento que experimentaba el número de activos, que al resultar más moderado que en Las Palmas, permitía reducir el número de parados de manera significativa.

El resto de indicadores de los que nos hacemos eco en este informe, respondían como lo suelen hacer durante la época estival, con la excepción de la afluencia de turistas extranjeros, cuyo balance del primer semestre del año, habría experimentado un descenso del 3,39 por ciento.

En este sentido, todas las islas, a excepción de Fuerteventura, experimentaron descensos relativos, todos muy similares comprendidos entre el 4% y el 5%, en términos acumulados hasta el pasado mes de junio.

Estas cifras repercuten directamente en el sector alojativo, especialmente el extrahotelero que veía descender el número de clientes en torno a un 3,61%, en comparación con el mismo periodo del ejercicio anterior.

Aún es temprano para hacer un análisis de la evolución del sector durante la temporada de verano, pero las expectativas hoteleras para los meses de julio y agosto estiman un nivel de ocupación que podría alcanzar el 70%, en el caso de Las Palmas, tal y como se preveía para este mismo periodo durante el año anterior, y menos del 65% en el caso de Santa Cruz de Tenerife.

En lo referente al consumo, los precios en Canarias, durante el pasado mes de junio, experimentaron una subida de tres décimas de punto en comparación con el mes precedente, una décima más de lo que lo hicieron en el conjunto del territorio nacional, donde los datos oficiales estimaron un nivel de inflación de un 0,2% mensual.

Las presiones alcistas que durante ese mes afectaron especialmente a los mercados internacionales de materias primas repercutía directamente en una mayor carestía de los carburantes y combustibles, especialmente en Canarias, donde se apreció una subida mensual del 2,7%, frente al aumento, más moderado, del 1,0%, que registró este mismo grupo en el conjunto del país.

Todo ello hizo del «transporte» el grupo más inflacionista durante el pasado mes de junio, con especial incidencia en Canarias donde el incremento mensual observado (1,0%) superaba en seis décimas el aumento que este mismo grupo registraba en el ámbito nacional (0,4%).

De esta forma, la tasa de variación acumulada en lo que va de año en Canarias se equipara a la tasa nacional, aunque en términos interanuales, la Islas continúan como la región menos inflacionista del país.

Pese a ello, las presiones alcistas sobre las materias primas y los combustibles, y sus efectos sobre el índice general, especialmente sobre los alimentos y los transportes, debe mantenernos aún en alerta ante las posibles consecuencias que pueda inferir sobre el nivel de competitividad y crecimiento real de la economía de cara al segundo semestre del año.

INDICADORES DE COYUNTURA DE LA ECONOMÍA INSULAR

Indicador		Gran Canaria	Lanzarote	Fuerteventura	Tenerife	La Palma	El Hierro	La Gomera
MERCADO LABORAL (1)								
Paro Registrado								
Agricultura	jun-07	2.046	76	85	1.441	157	14	8
Industria	jun-07	2.823	189	159	2.291	334	12	17
Construcción	jun-07	6.403	883	874	6.840	912	88	141
Servicios	jun-07	43.110	5.301	4.084	35.634	3.584	354	584
Sin empleo anterior	jun-07	10.018	367	271	5.386	981	27	63
TOTAL	jun-07	64.400	6.816	5.473	51.592	5.968	495	813
Variación mensual.								
Agricultura	jun-07	0,74	-2,56	-12,37	-0,21	3,97	7,69	-20,00
Industria	jun-07	0,61	-1,05	2,58	-2,09	2,45	-14,29	0,00
Construcción	jun-07	2,14	2,79	8,03	-0,15	2,36	-3,30	-16,07
Servicios	jun-07	0,37	-5,14	0,37	0,14	0,00	0,28	-4,73
Sin empleo anterior	jun-07	1,15	7,62	11,07	0,52	-0,61	35,00	3,28
TOTAL	jun-07	0,68	-3,42	1,84	0,03	0,49	0,81	-6,44
Contratos Registrados								
Agricultura	jun-07	343	30	30	692	20	2	6
Industria	jun-07	853	99	169	765	53	8	11
Construcción	jun-07	4.256	860	992	5.455	337	42	149
Servicios	jun-07	18.589	4.363	3.831	20.463	1.018	124	248
TOTAL	jun-07	24.041	5.352	5.022	27.375	1.428	176	414
Variación mensual.								
Agricultura	jun-07	21,63	15,38	-25,00	62,06	-44,44	-	100,00
Industria	jun-07	-1,04	-18,85	85,71	-1,42	1,92	300,00	83,33
Construcción	jun-07	-8,65	-16,02	-17,95	-2,42	4,01	-6,67	11,19
Servicios	jun-07	3,11	14,21	15,22	0,88	22,06	-15,07	21,57
TOTAL	jun-07	0,88	7,21	7,65	1,10	14,61	-9,74	19,31
CONSUMO DE PRODUCTOS PETROLÍFEROS TM (2)								
Total GLP	jul-06	15.635,00	5746,00	4.523,00	30.787,00	2.443,00	237,00	571,00
Total Gasolinas	jul-06	122.912,61	24.431,50	15.899,46	149.090,49	11.847,14	1.398,75	2.298,75
Total Keroseno	jul-06	54,06	30,21	3,18	52,47	0,80	0,00	0,80
Total Gasóleo	jul-06	302.160,24	70.544,67	90.422,68	340.308,09	17.408,78	2.645,58	3.349,92
Total Fueloil	jul-06	341.524,08	68.809,92	56.307,64	338.640,85	28.803,71	0,00	73,00
TOTAL	jul-06	794.607,70	170.467,69	168.637,94	908.728,45	60.503,43	9.163,47	15.227,47
Variación acumulada								
Total GLP	jul-06	-2,98	1,14	8,00	-2,57	-3,59	-3,27	-1,89
Total Gasolinas	jul-06	-1,33	0,40	-0,20	-4,51	-1,42	-3,52	-2,01
Total Keroseno	jul-06	-17,07	52,00	-60,00	4,77	-50,00	-	-
Total Gasóleo	jul-06	5,73	-4,17	31,55	9,51	10,19	-6,76	-1,65
Total Fueloil	jul-06	-2,80	-2,35	27,10	-1,18	-5,04	-	-72,66
TOTAL	jul-06	0,70	-2,64	24,73	1,50	-0,30	-3,36	-0,79
TRÁFICO PORTUARIO ACUMULADO (3)								
Total Pasajeros	feb-07	62.834	35.851	16.881	468.176	51.348	11.778	173.487
Total Buques	feb-07	1.439	185	141	2.003	211	99	781
Total Mercancías TM	feb-07	3.305.629	256.772	245.557	2.767.667	149.266	17.896	47.166
TRAFICO TOTAL TM	feb-07	3.624.094	263.841	245.716	2.923.503	152.851	17.958	48.051
Variación acumulada								
Total Pasajeros	feb-07	0,78	-2,10	14,15	9,25	11,30	-0,09	1,19
Total Buques	feb-07	2,42	-9,31	7,63	-2,05	17,88	-13,91	5,68
Total Mercancías TM	feb-07	3,56	0,14	-1,89	-2,14	10,88	16,71	-4,40
TRAFICO TOTAL TM	feb-07	2,58	1,01	-1,86	1,49	10,03	17,11	-5,26

Datos disponibles: (1) Observatorio Canario del Empleo y de la Formación Profesional (OBECAN). (2) Dirección General de Industria y Energía del Gobierno de Canarias. (3) Puertos de Las Palmas y Puertos de Tenerife.

INDICADORES DE COYUNTURA DE LA ECONOMÍA ESPAÑOLA

(Variación interanual en porcentaje, salvo indicación en contrario)

Indicador	2006	2007	2006 II	2006 III	2006 IV	2007 I	Fecha
A. CONTABILIDAD NACIONAL (2)							
Demanda							
Gasto en consumo final	3,8	3,9	3,8	3,8	4,0	3,9	II. 07
Gasto en consumo final hogares	3,7	3,5	3,6	3,6	3,7	3,5	II. 07
Gasto en consumo final AAPP	4,2	5,2	4,4	4,2	5,8	5,2	II. 07
Formación bruta de capital fijo	6,3	6,6	6,1	6,3	4,9	6,6	II. 07
Bienes de equipo	9,1	12,1	9,1	9,5	6,4	12,1	II. 07
Construcción	5,9	5,6	5,7	6,1	11,4	5,6	II. 07
Otros productos	3,6	2,5	3,3	2,9	5,7	2,5	II. 07
Demanda interna (3)	4,8	4,8	4,8	4,8	1,7	4,8	II. 07
Exportaciones	5,8	4,2	5,3	3,2	7,3	4,2	II. 07
Importaciones	8,6	5,6	7,9	6,0	8,8	5,6	II. 07
Demanda externa neta (3)	-1,1	-0,7	-1,1	-1,0	-0,9	-0,7	II. 07
Oferta							
Agricultura y pesca	-2,2	0,8	-0,4	-2,5	4,3	0,8	II. 07
Energía	3,3	-2,2	3,2	3,5	-2,1	-2,2	II. 07
Industria	2,7	5,1	2,8	4,0	4,4	5,1	II. 07
Construcción	5,6	4,9	5,0	5,7	5,0	4,9	II. 07
Servicios	3,7	4,0	3,5	3,8	3,5	4,0	II. 07
PIB a p.m.	3,8	4,1	3,8	3,8	4,0	4,1	II. 07
Puestos de trabajo	3,1	3,2	3,1	2,9	3,1	3,2	II. 07
Indicador	2006	2007 (1)	2006 III	2006 IV	2007 I	2007 II (1)	Fecha
B. ACTIVIDAD GENERAL							
Afiliados R. General Seg. Social	4,3	3,5	3,6	3,3	3,6	3,3	Jun. 07
Consumo de Energía Eléctrica (5)	3,7	4,7	5,9	3,5	5,0	4,3	Jun. 07
Índice de Clima Económico (1990-2003=100)	98,3	99,3	99,1	100,7	100,4	98,2	Jun. 07
C. INDUSTRIA							
Índice de producción industrial (IPI) (6)	3,9	3,8	4,2	4,6	4,2	3,1	May. 07
Afiliados R. General Seg. Social, Industria	0,0	2,3	0,0	0,2	2,2	2,5	May. 07
Confianza Industrial (7)							
Índice Confianza Industrial (ICI)	-2,5	1,6	-2,2	-0,2	2,5	0,6	Jun. 07
Nivel cartera de pedidos	-1	6	-1	3	7	5	Jun. 07
Nivel existencias	12	9	11	11	9	8	Jun. 07
Utilización capacidad productiva (%)	80,5	81,0	80,3	81,6	80,6	81,3	II T. 07
D. CONSTRUCCIÓN							
Visados. Superficie a construir. Vivienda	14,2	7,2	43,1	-2,0	6,9	8,4	Abr. 07
Hipotecas. Número	6,3	-0,1	4,6	1,7	-0,4	1,1	Abr. 07
Capital prestado	21,1	11,1	18,5	14,4	10,7	12,9	Abr. 07
Precio m ² vivienda	10,4	7,2	9,8	9,1	7,2	-	I T. 07
Consumo aparente de cemento	8,6	1,7	5,7	8,9	3,8	-1,4	May. 07
Afiliados R. General Seg. Social. Construcción	8,7	5,4	7,5	6,8	6,1	4,4	May. 07
Licitación oficial (precios corrientes)	31,3	7,3	19,1	55,1	14,1	-11,0	Abr. 07
I. Sintético Construcción	6,9	6,5	7,0	6,6	6,5	6,5	II T. 07
E. SERVICIOS							
Indicador sintético servicios	4,1	4,4	4,1	4,1	4,6	4,2	II T. 07
Afiliados R. General Seg. Social. Servicios	5,2	3,8	4,6	4,0	4,1	3,4	May. 07
Tráfico aéreo pasajeros	6,7	8,0	4,5	7,1	9,5	6,3	May. 07
I. Confianza Servicios	16,1	13,9	18,5	18,2	15,7	12,1	Jun. 07
Entrada de visitantes	4,6	1,3	3,7	2,5	5,3	-2,4	May. 07
Pernoctaciones en hoteles	6,3	2,8	5,0	5,1	4,7	1,0	May. 07

INDICADORES DE COYUNTURA DE LA ECONOMÍA ESPAÑOLA
(Variación interanual en porcentaje, salvo indicación en contrario)

Indicador	2006	2007 (1)	2006 III	2006 IV	2007 I (1)	2007 II (1)	Fecha
F. CONSUMO PRIVADO							
IPI bienes consumo filtrado	2,3	4,0	1,9	4,3	4,8	3,0	May.07
Importación bienes de consumo	8,9	1,5	2,4	7,6	-1,1	10,6	Abr.07
I. Ventas com. al por menor real corregido	2,0	3,6	2,9	4,0	4,3	2,5	May.07
Matriculaciones de automóviles turismo	-1,0	-0,8	-4,2	1,1	1,0	-2,5	Jun. 07
Índice confianza consumidor (7)	-12	-12	-13	-10	-11	-12	Jun. 07
G. INVERSIÓN EN EQUIPO							
IPI bienes equipo filtrado	8,4	7,2	7,8	11,2	8,9	4,8	May.07
Importación bienes de equipo	3,2	17,3	6,5	3,4	20,1	9,3	Abr.07
Matriculación de vehículos de carga	1,5	-0,3	0,5	-1,0	1,7	-2,2	Jun. 07
H. SECTOR MONETARIO Y FINANCIERO							
M3 Euro-zona	8,4	10,4	8,1	9,2	10,3	10,7	May.07
Tipo de cambio dólar USA-euro (8)	1,256	1,329	1,274	1,290	1,310	1,348	Jun .07
Tipo de cambio libra esterlina-euro (8)	0,682	0,675	0,680	0,673	0,670	0,679	Jun .07
Tipo de cambio yen japonés-euro (8)	146,06	159,64	148,07	151,86	156,47	162,82	Jun .07

Indicador	Miles	Media 2006	Media 2007 (9)	Penúltimo dato	Último dato	Fecha
I. MERCADO LABORAL						
EPA. Activos	21.925	3,3	2,8	3,1	2,8	I T. 07
EPA. Ocupados	20.069	4,1	3,4	3,6	3,4	I T. 07
No agrarios	19.079	4,6	3,6	4,2	3,6	I T. 07
Asalariados	16.515	4,6	3,9	3,9	3,9	I T. 07
- Temporales	5.277	6,7	-0,4	4,1	-0,4	I T. 07
- Indefinidos	11.238	3,5	6,1	3,9	6,1	I T. 07
EPA. Parados	1.856	-3,9	-4,1	-1,7	-4,1	I T. 07
EPA. Tasa de paro (var. en puntos)	-	-0,6	-0,6	-0,4	-0,6	I T. 07
Varones	-	-0,7	-0,5	-0,6	-0,5	I T. 07
Mujeres	-	-0,6	-0,8	-0,3	-0,8	I T. 07
Jóvenes (16-24)	-	-1,7	-0,9	-0,7	-0,9	I T. 07
Paro registrado	1.966	-1,5	-2,8	-1,6	0,3	Jun. 07
Contratos registrados	1.582	7,9	2,5	-0,7	-4,4	Jun. 07
Afiliaciones Seg. Social	19.359	4,3	3,5	3,2	3,8	Jun. 07

Indicador	Media 2006	Media 2007 (9)	Penúltimo dato	Último dato	Fecha
J. PRECIOS Y SALARIOS					
IPC. Total	3,5	2,4	2,3	2,4	Jun.07
IPC. Alimentación	3,8	3,4	3,5	3,2	Jun.07
IPC. No alimentación	3,4	2,1	2,0	2,1	Jun.07
IPC. Bienes industriales sin energía	1,4	0,9	0,7	0,7	Jun.07
IPC. Servicios	3,9	3,9	4,0	3,9	Jun.07
IPC. Energía	8,0	-1,1	-1,7	-0,2	Jun.07
IPC. Subyacente (IPSEBENE)	2,9	2,6	2,5	2,4	Jun.07
Diferencial IPC España/UE-25 (10)	1,4	0,3	0,3	0,3	Abr.07
Diferencial IPC España/UE-12 (10)	1,4	0,6	0,6	0,5	Abr.07
Salarios. Convenios Colectivos (11)	3,6	2,9	2,9	2,9	May.07
Coste salarial total por trabajador	3,4	4,3	3,7	4,3	I T.07

Deflactor del PIB p.m.	2006 I	2006 II	2006 III	2006 IV	2007 I
	3,9	4,0	3,8	3,6	3,3

(1) Período disponible. (2) Precios constantes y datos ciclo-tendencia. (3) Contribución al crecimiento del PIB, en puntos porcentuales. (4) Corregido de efectos estacionales y de calendario. (5) Corregido de los efectos calendario y temperatura. (6) Filtrado de calendario. (7) Saldos de respuesta en % (8) Unidades de moneda por euro. (9) Media del período para el que se dispone de datos sobre igual período del año anterior. (10) Diferencia entre las tasas de variación anual de España, UE-25 y UE-12. Obtenida a partir de los IPC armonizados de los respectivos países miembros. (11) Incorporado el impacto de las cláusulas de salvaguarda pactadas en el ejercicio anterior. Fuente: Ministerio de Economía y Hacienda, Subdirección General de Análisis Económico; Banco de España; y Banco Central Europeo.

@.C.E.I.
Asociación Canaria
de Empresas de Internet

Telefonica

ACADE
PRIVADA
ASOCIACION
DE CENTROS
AUTONOMOS
DE ENSEÑANZA
PARA CANARIAS

CLUB DE EXPORTADORES
&
IMPORTADORES DE CANARIAS

FEDEX

ASOCIACION DE CLINICAS
Y CENTROS HOSPITALIZACION
PRIVADA DE LAS PALMAS

CONFUER
LA COMERCIALIZACION PALMERA DE
LOS PRODUCTOS DE LA PROVINCIA

ASODISCAN
ASOCIACION CANARIA DE MEDIANAS
Y GRANDES EMPRESAS DE DISTRIBUCION

FEDECO
FEDERACION EMPRESARIAL
DE COMERCIO DE LAS PALMAS
INTEGRADA EN CECAPYME

CONFEDERACION EMPRESARIAL
DE LANZAROTE

Federación Canaria
de Empresas Portuarias

FEC
FEDERACION
EMPRESARIAL CANARIA
INTEGRADA EN CECAPYME

ASAJA
Asociación Agraria - Jóvenes Agricultores
de la Provincia de Las Palmas

COOPERATIVA
FARMACEUTICA
CANARIA

meca
ASOCIACION DE MUJERES
EMPRESARIAS
DE CANARIAS

A E C P
ASOCIACION DE
EMPRESARIOS
CONSTRUCTORES Y
PROMOTORES
DE LA PROVINCIA
DE LAS PALMAS

ASOCIACION
EMPRESARIAL
DE AGENTES
DE ADUANAS
DE LA PROVINCIA
DE LAS PALMAS

FEDALIME
FEDERACION PROVINCIAL DE EMPRESARIOS DE ALIMENTACION

ASOCIACION
DE EMPRESARIOS
DE ACTIVIDADES
HIDRAULICAS

Y MEDIANA EMPRESA DEL METAL
FEDERACION PROVINCIAL DE LA INDUSTRIA
femepa
SINTEVA BY 30 BY 2000 TECNOLOGIA EVOLUTIVA

FEMAC
Federación Provincial de
Empresarios Madera y Corcho
FEMACO

ASOCIACION DE TRANSPORTES
fet

ASOCIACION
CANARIA DE CENTROS
COMERCIALES

ASOCIACION INDUSTRIAL
DE CANARIAS

ASOCIACION
CANARIA DE
INDUSTRIALES
TABAQUEROS

miba

AINCO
ASOCIACION DE EMPRESAS DE INGENIERIAS
Y CONSULTORAS DE LAS PALMAS

ASPROCAN
ASOCIACION DE ORGANIZACIONES DE PRODUCTORES
DE PLATANOS DE CANARIAS

MAPFRE

FEDAC
ASOCIACION CANARIA DE EMPRESARIOS DE ACTIVIDADES DE SERVICIOS

SOCIACION DE
CONSIGNATARIOS Y
ESTIBADORES DE
UQUES

FEDERACION
DE EMPRESARIOS
DE HOSTELERIA Y
TURISMO DE LAS PALMAS

O.P. ANACEF

Sociedad de
Asesores de Canarias
SOGAPYME

unelco endesa

Binter
LINEAS AEREAS DE CANARIAS

vodafone

CAJA RURAL
DE CANARIAS

FREDICA
FEDERACION REGIONAL CANARIA DE EMPRESARIOS
IMPORTADORES Y CONCESIONARIOS DE AUTOMOVILES

La Caja
de CANARIAS

Cámaras
Las Palmas

CONFEDERACION
CANARIA
DE EMPRESARIOS
CECOP
CEPYME

CONFEDERACION CANARIA DE EMPRESARIOS

León y Castillo 54, 2º planta
35003 - Las Palmas de Gran Canaria
Teléfono: 928 383 500
Fax: 928 384 290
comunicación@cclpa.org

Gobierno de Canarias
Consejería de Economía
y Hacienda
Dirección General
de Promoción Económica