

**Informe de Coyuntura  
Socioeconómica**

**Julio de 2002**

**Confederación Canaria de Empresarios**

# ÍNDICE

I.	ÍNDICE DE PRECIOS DE CONSUMO	1
II.	MERCADO LABORAL	5
1.	PARO REGISTRADO	5
2.	CONTRATACIONES REGISTRADAS	11
III.	INDICADORES DE OFERTA Y DEMANDA	13
1.	ENERGÍA ELÉCTRICA DISPONIBLE	13
2.	ACTIVIDAD DEL SECTOR TURÍSTICO	14
	(A). TURISTAS EXTRANJEROS ENTRADOS	14
	(B). ENCUESTA DE OCUPACIÓN EN ALOJAMIENTOS TURÍSTICOS	21
	B.1. Número de viajeros entrados y estancia media	21
	B.2. Grado de ocupación y personal empleado	22
	B.3. Análisis provincial de los establecimientos hoteleros	23
	(C). ÍNDICE DE PRECIOS HOTELEROS	28
3.	ÍNDICES DE COMERCIO AL POR MENOR	30
4.	TRÁFICO PORTUARIO	31
IV.	ESTADÍSTICA DE SOCIEDADES MERCANTILES	38
V.	ANÁLISIS Y CONCLUSIONES	39
	ANEXO. INDICADORES DE COYUNTURA DE LA ECONOMÍA ESPAÑOLA	

## I. **ÍNDICE DE PRECIOS DE CONSUMO**

Durante junio de 2002, los precios crecieron en las Islas un 0,1% con relación al pasado mes de mayo, según los datos del IPC publicados por el Instituto Nacional de Estadística; lo que sitúa a la inflación acumulada en el Archipiélago en el 2,4%, resultado que coincide con el registro de la inflación interanual, es decir, la correspondiente a los doce últimos meses.

Por su parte, en el ámbito nacional, la evolución mensual presenta un resultado más equilibrado, de forma que los precios se mantienen, en término medio, en el mismo nivel que registraron durante el pasado mes de mayo. No obstante, es destacable la consecución de un incremento interanual de los precios del 3,4%, así como, de una inflación acumulada del 2,5%.

Por lo que respecta al encarecimiento de la cesta de la compra en las dos provincias canarias, obtenemos en ambas una evolución mensual del 0,1%. No obstante, se observa una trayectoria más alcista del IPC en la provincia oriental, traduciéndose esta circunstancia en un aumento interanual y acumulado del 2,5% en Las Palmas, correspondiendo a Santa Cruz de Tenerife una variación en lo que va de año del 2,4%, mientras que, en términos interanuales, alcanza un 2,3 por ciento.

Reanudando nuestro análisis dentro del contexto nacional, la denominada inflación subyacente, que es la resultante de descontar la variación en precios de los alimentos no elaborados y productos energéticos, presenta una subida mensual del 0,4% y del 4,1% durante los últimos doce meses, incrementándose el valor acumulado en dos décimas porcentuales con relación al mes inmediatamente anterior.

Por Comunidades Autónomas, destacamos el mayor aumento mensual del IPC en las Ciudades Autónomas de Ceuta y Melilla (0,1%), al igual que Baleares, Canarias, Castilla-La Mancha, Cataluña y Navarra, regiones que registran una variación de idéntica magnitud. Por el contrario, Andalucía, Asturias, Cantabria, Comunidad Valenciana, Extremadura, Galicia y Murcia, las regiones presentan un mejor comportamiento, registrando una variación mensual del -0,1% en sus niveles de precios.

Por otro lado, en términos interanuales, las comunidades más inflacionarias son Baleares y el País Vasco, con un 3,7% de incremento, seguidas de Asturias, Cataluña, Galicia y Madrid, que experimentan una subida del índice general del 3,8%. Mientras que Canarias, con un ascenso del 2,4%, registra la menor inflación interanual en relación al total de regiones que componen el territorio nacional.

Prosiguiendo con el estudio de la inflación en nuestra Comunidad Autónoma, la reconducción del índice general a niveles de variación moderados, debe su consecución

principalmente a la disminución de los precios en “Transporte” (-0,3%) y en “Comunicaciones” (-0,2%), a lo que contribuye positivamente la contención de los precios en “Bebidas alcohólicas y tabaco”, “Vestido y Calzado” y en “Enseñanza”.

Por otro lado, el resto de grupos registran variaciones de escasa cuantía, a excepción de “Menaje” y “Ocio y Cultura”, cuyos precios se incrementaron con relación al pasado mes de mayo en un 0,5%, lo que, sin embargo, dada la escasa ponderación de los bienes incluidos en los grupos anteriormente mencionados en el cálculo del IPC, su repercusión final queda diluida por la variación observada en el resto de segmentos que componen el Índice de Precios de Consumo.

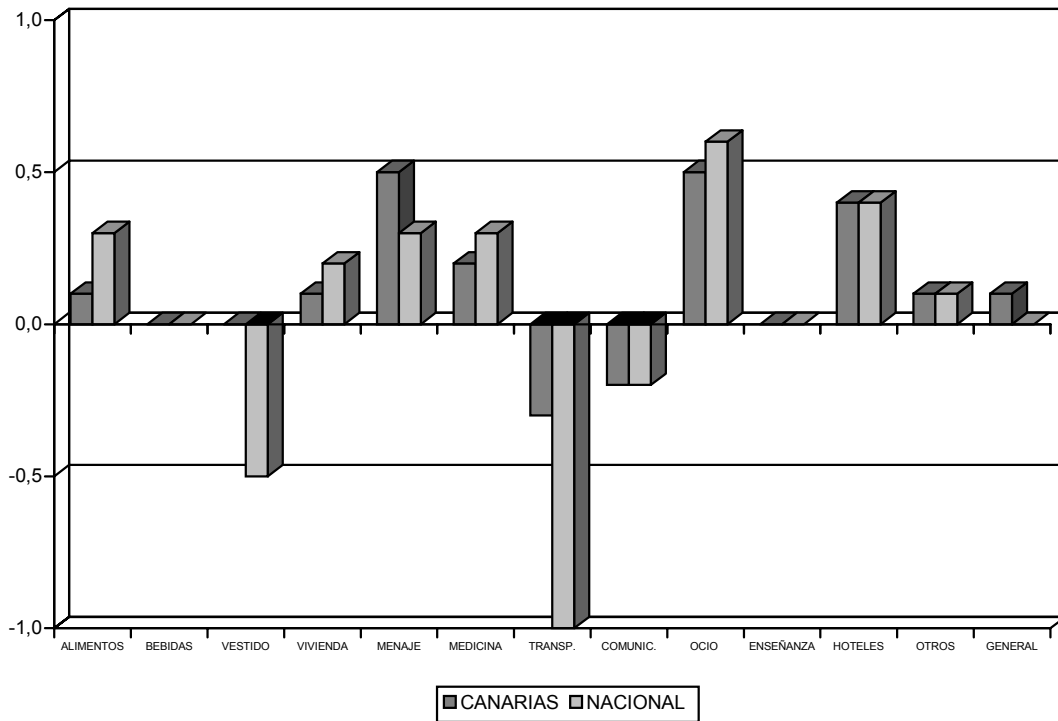
Por lo que respecta a factores externos de repercusión directa en los precios de nuestra economía, como por ejemplo el tipo de cambio entre el euro y la divisa norteamericana, o los precios internacionales a los que se cotiza el barril de petróleo, debemos comentar que la evolución observada durante el mes de junio de 2002 ha sido favorable, registrándose unos precios estables en la cotización del barril de petróleo Brent, así como, una apreciación media del euro frente al dólar cercana al 5%, lo que además de abaratar las importaciones, contribuye a contener los niveles de inflación de nuestra Comunidad Autónoma.

### VARIACIÓN DEL IPC POR GRUPOS DE PRODUCTOS. JUNIO 2002.

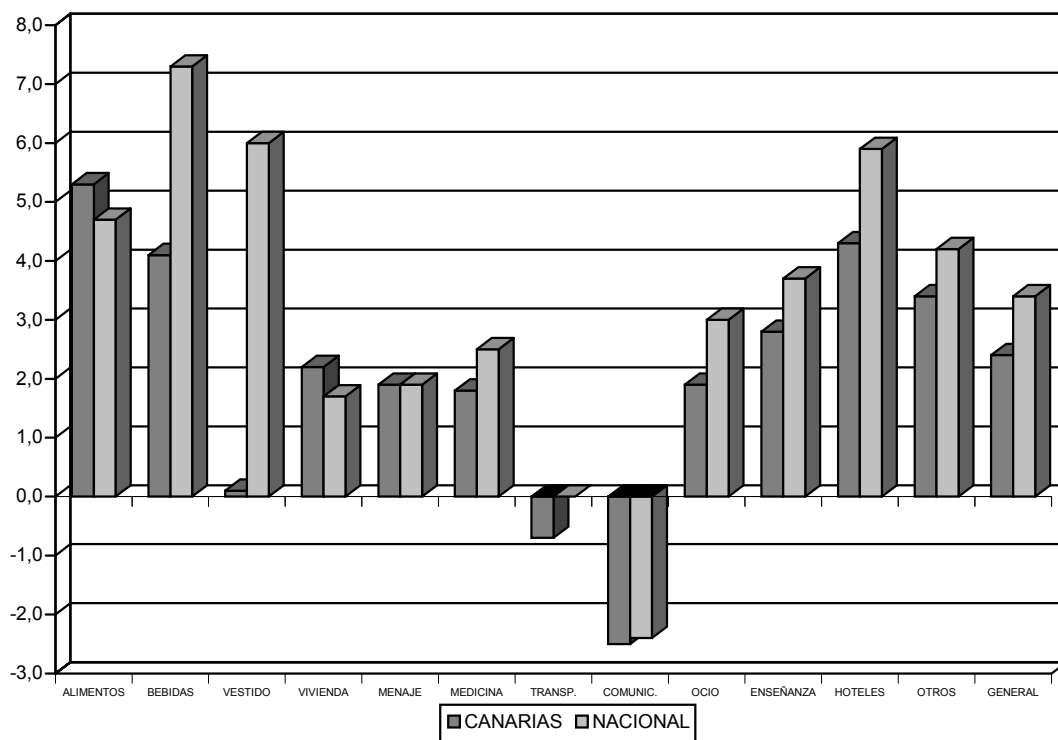
	CANARIAS			NACIONAL		
	VARIACIÓN MENSUAL	VARIACIÓN INTERANUAL	VARIACIÓN ACUMULADA	VARIACIÓN MENSUAL	VARIACIÓN INTERANUAL	VARIACIÓN ACUMULADA
ALIMENTOS Y BEB. NO ALCOH.	0,1	5,3	3,4	0,3	4,7	2,2
BEBIDAS ALCOH. Y TABACO	0,0	4,1	3,6	0,0	7,3	4,5
VESTIDO	0,0	0,1	1,6	-0,5	6,0	0,7
VIVIENDA	0,1	2,2	1,3	0,2	1,7	1,9
MENAJE	0,5	1,9	1,4	0,3	1,9	1,6
MEDICINA	0,2	1,8	1,2	0,3	2,5	1,9
TRANSPORTE	-0,3	-0,7	3,7	-1,0	0,0	4,5
COMUNICACIONES	-0,2	-2,5	-1,7	-0,2	-2,4	-1,7
OCIO Y CULTURA	0,5	1,9	0,9	0,6	3,0	1,4
ENSEÑANZA	0,0	2,8	0,2	0,0	3,7	0,6
HOTELES, CAFÉS Y REST.	0,4	4,3	3,4	0,4	5,9	4,5
OTROS	0,1	3,4	2,6	0,1	4,2	3,0
<b>GENERAL</b>	<b>0,1</b>	<b>2,4</b>	<b>2,4</b>	<b>0,0</b>	<b>3,4</b>	<b>2,5</b>

FUENTE: INE.  
ELABORACIÓN PROPIA.

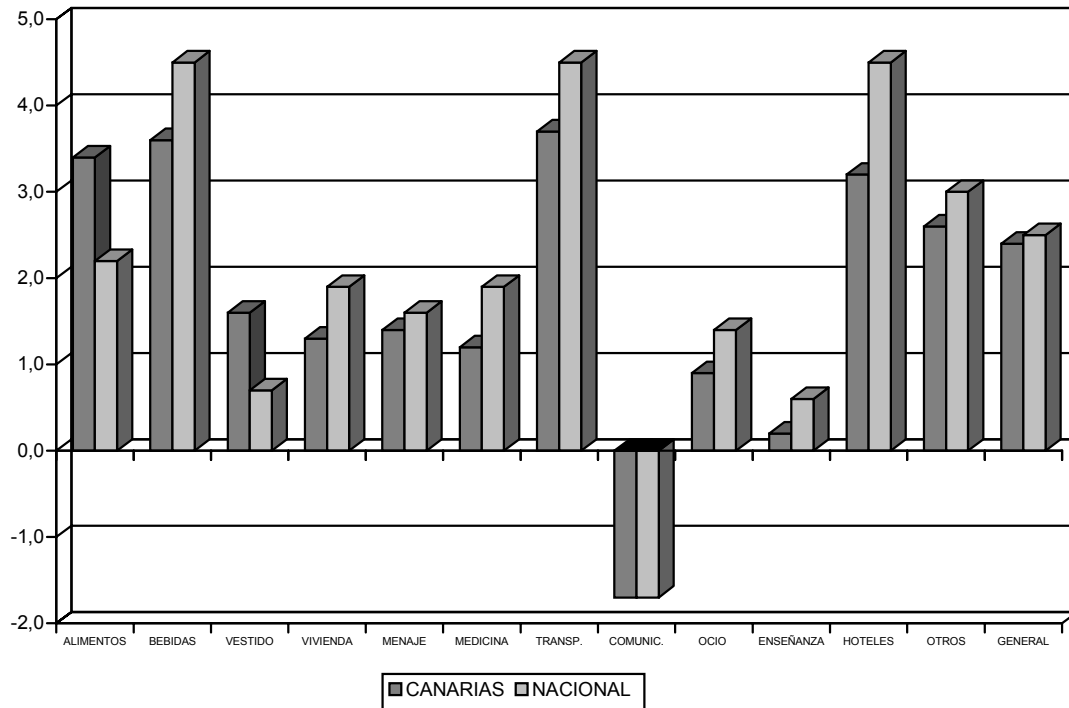
**VARIACIÓN MENSUAL DEL IPC. JUNIO 2002**



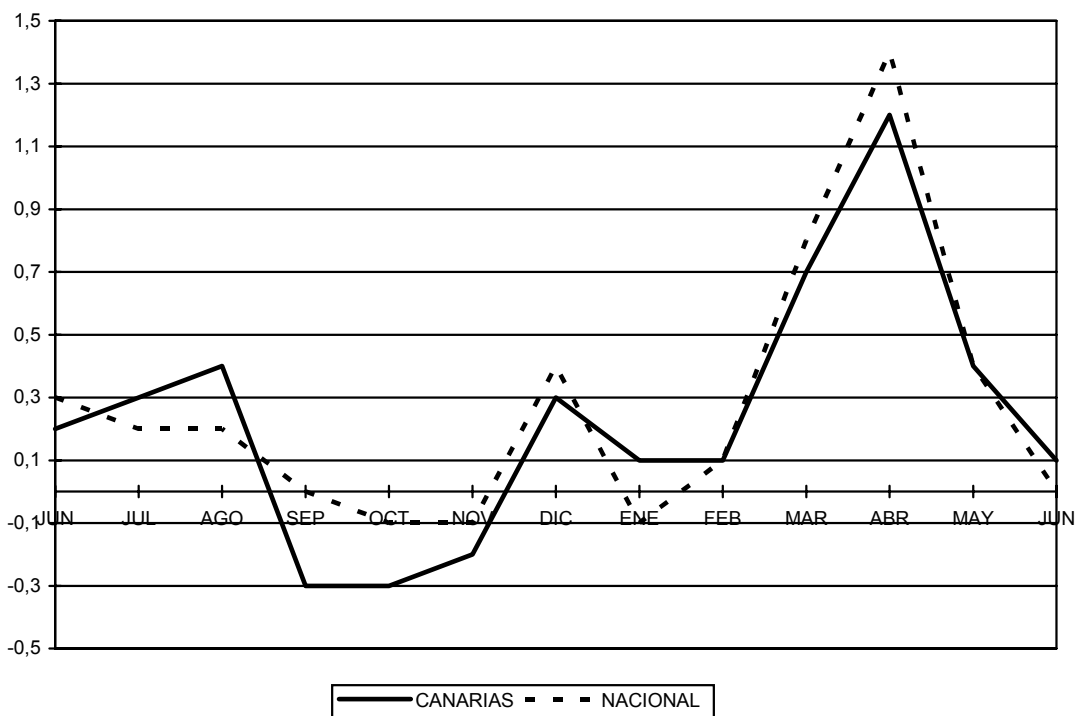
**VARIACIÓN INTERANUAL DEL IPC. JUNIO 2001-2002**



**VARIACIÓN ACUMULADA DEL IPC. JUNIO 2002**



**EVOLUCIÓN MENSUAL DEL IPC. JUNIO 2001-2002**



## II. MERCADO LABORAL

### II.1. PARO REGISTRADO

El paro registrado en Canarias a finales de junio de 2002 ascendió a 94.457 desempleados, lo que se traduce en una disminución en las listas del INEM de 806 personas, es decir, un 0,85% menos que en el mes anterior. En términos interanuales, la variación observada experimenta un aumento de 1.599 parados, esto es, un incremento del 1,72%.

A escala provincial y en términos mensuales, se mantiene igual tendencia que la manifestada por el conjunto de la región, registrándose un descenso de 195 personas en Las Palmas, lo que supone un decremento mensual del 0,38%; mientras que el desempleo en Santa Cruz de Tenerife disminuye un 1,41%, contabilizándose 611 personas menos en busca de empleo.

Atendiendo a la evolución interanual, los resultados apreciados en los dos ámbitos provinciales toman signos opuestos. Así, Las Palmas registra un incremento del 5,44%, es decir, 2.673 desempleados más, mientras que, por su parte, Santa Cruz de Tenerife reduce el número de parados en 1.074 personas, esto es, una disminución cifrada en el 2,45%.

A continuación, se desglosa el estudio de la cifra de parados atendiendo a diversos aspectos tales como el sexo del demandante y los diferentes sectores productivos que conforman el tejido empresarial del Archipiélago, obteniéndose así los siguientes resultados:

#### *Respecto a mayo de 2002*

Considerando la evolución del paro registrado para cada uno de los sectores que conforman la estructura productiva de Canarias, queda reflejado un comportamiento similar en ellos, teniendo lugar un descenso del desempleo, con respecto al mes precedente, en todos los sectores, esto es, agricultura (-3,57%), industria (-1,73%), construcción (-2,15%) y servicios (-1,22%), siendo el colectivo sin empleo anterior el único segmento que experimenta un ascenso mensual (3,45%).

### *Respecto a junio de 2001*

Tomando como referencia junio de 2001, en términos relativos, construcción y agricultura continúan siendo las ramas de actividad que experimentan los mayores ascensos interanuales en el paro registrado, con un 9,23% y un 2,84% respectivamente, seguidos del colectivo sin empleo anterior, para los que el número de desempleados se incrementó en un 2,72%, y del sector servicios, con un 0,61% de aumento. Por su parte, la industria observa una reducción interanual que implica una caída en el paro registrado del 5,46%, lo que significa 289 personas menos en busca de empleo.

Antes de finalizar este apartado, debe resaltarse la favorable evolución de la provincia de Santa Cruz de Tenerife, donde se registran disminuciones en la práctica totalidad de los sectores, excepción hecha de la rama de la construcción, que experimenta un incremento del 2,32%. En cambio, Las Palmas observa un incremento en todas sus ramas de actividad menos en la industria, siendo especialmente destacable la subida del paro en la construcción y en el colectivo sin empleo anterior, donde se acumula el 58,88% del desempleo generado en la provincia durante los últimos doce meses.

### *Paro registrado según sexo*

Según el sexo del demandante de empleo, el paro registrado en Canarias durante junio de 2002 supone un total de 40.775 varones y 53.682 mujeres, lo que se traduce en disminuciones mensuales de 398 y 408 personas respectivamente.

Por provincias, se observa igual tónica que la manifestada en el ámbito regional, cifrándose el descenso, durante el mes de referencia, en 74 hombres y 121 mujeres en Las Palmas; mientras que para Santa Cruz de Tenerife tiene lugar un decremento de 324 individuos en el paro masculino y de 287 en el femenino.

Por tanto, el primer semestre de 2002 cierra en Las Palmas con un colectivo desempleado compuesto por 22.173 varones y 29.600 mujeres, siendo en Santa Cruz de Tenerife la cifra correspondiente al paro masculino de 18.602 personas, mientras que el femenino asciende a 24.082.

En el ámbito sectorial, e igualmente diferenciando según el sexo del demandante de empleo, sobresale el incremento de 321 hombres en el paro registrado dentro del colectivo sin empleo anterior, generado, en su mayoría, en la provincia de Las Palmas (219 individuos). Por otro lado, el resto de sectores obtienen disminuciones mensuales en el número de desempleados, tanto en el colectivo masculino como en el femenino. Resultado destacable la observada en el sector servicios, cifrándose tal reducción en 459 hombres y 298 mujeres.



**PARO REGISTRADO POR SECTORES ECONÓMICOS. JUNIO 2002.**

		VARIACIÓN MENSUAL				VARIACIÓN INTERANUAL				VARIACIÓN ENERO-JUNIO			
		MAY-02	JUN-02	DIF.	VAR.	JUN-01	JUN-02	DIFER.	VAR.	ENE-02	JUN-02	DIFER.	VAR.
<b>AGRICULTURA</b>	LAS PALMAS	1.638	1.569	-69	-4,21	1.449	1.569	120	8,28	1.111	1.569	458	41,22
	S/C TENERIFE	878	857	-21	-2,39	910	857	-53	-5,82	857	857	0	0,00
	<b>CANARIAS</b>	<b>2.516</b>	<b>2.426</b>	<b>-90</b>	<b>-3,58</b>	<b>2.359</b>	<b>2.426</b>	<b>67</b>	<b>2,84</b>	<b>1.968</b>	<b>2.426</b>	<b>458</b>	<b>23,27</b>
<b>INDUSTRIA</b>	LAS PALMAS	2.626	2.623	-3	-0,11	2.707	2.623	-84	-3,10	2.656	2.623	-33	-1,24
	S/C TENERIFE	2.462	2.377	-85	-3,45	2.582	2.377	-205	-7,94	2.543	2.377	-166	-6,53
	<b>CANARIAS</b>	<b>5.088</b>	<b>5.000</b>	<b>-88</b>	<b>-1,73</b>	<b>5.289</b>	<b>5.000</b>	<b>-289</b>	<b>-5,46</b>	<b>5.199</b>	<b>5.000</b>	<b>-199</b>	<b>-3,83</b>
<b>CONSTRUCCIÓN</b>	LAS PALMAS	6.750	6.643	-107	-1,59	5.676	6.643	967	17,04	6.305	6.643	338	5,36
	S/C TENERIFE	6.746	6.563	-183	-2,71	6.414	6.563	149	2,32	6.211	6.563	352	5,67
	<b>CANARIAS</b>	<b>13.496</b>	<b>13.206</b>	<b>-290</b>	<b>-2,15</b>	<b>12.090</b>	<b>13.206</b>	<b>1.116</b>	<b>9,23</b>	<b>12.516</b>	<b>13.206</b>	<b>690</b>	<b>5,51</b>
<b>SERVICIOS</b>	LAS PALMAS	33.928	33.568	-360	-1,06	32.505	33.568	1.063	3,27	32.080	33.568	1.488	4,64
	S/C TENERIFE	28.103	27.706	-397	-1,41	28.396	27.706	-690	-2,43	27.174	27.706	532	1,96
	<b>CANARIAS</b>	<b>62.031</b>	<b>61.274</b>	<b>-757</b>	<b>-1,22</b>	<b>60.901</b>	<b>61.274</b>	<b>373</b>	<b>0,61</b>	<b>59.254</b>	<b>61.274</b>	<b>2.020</b>	<b>3,41</b>
<b>S.E.A.</b>	LAS PALMAS	7.026	7.370	344	4,90	6.763	7.370	607	8,98	6.734	7.370	636	9,44
	S/C TENERIFE	5.106	5.181	75	1,47	5.456	5.181	-275	-5,04	5.238	5.181	-57	-1,09
	<b>CANARIAS</b>	<b>12.132</b>	<b>12.551</b>	<b>419</b>	<b>3,45</b>	<b>12.219</b>	<b>12.551</b>	<b>332</b>	<b>2,72</b>	<b>11.972</b>	<b>12.551</b>	<b>579</b>	<b>4,84</b>
<b>TOTAL</b>	LAS PALMAS	51.968	51.773	-195	-0,38	49.100	51.773	2.673	5,44	48.886	51.773	2.887	5,91
	S/C TENERIFE	43.295	42.684	-611	-1,41	43.758	42.684	-1.074	-2,45	42.023	42.684	661	1,57
	<b>CANARIAS</b>	<b>95.263</b>	<b>94.457</b>	<b>-806</b>	<b>-0,85</b>	<b>92.858</b>	<b>94.457</b>	<b>1.599</b>	<b>1,72</b>	<b>90.909</b>	<b>94.457</b>	<b>3.548</b>	<b>3,90</b>

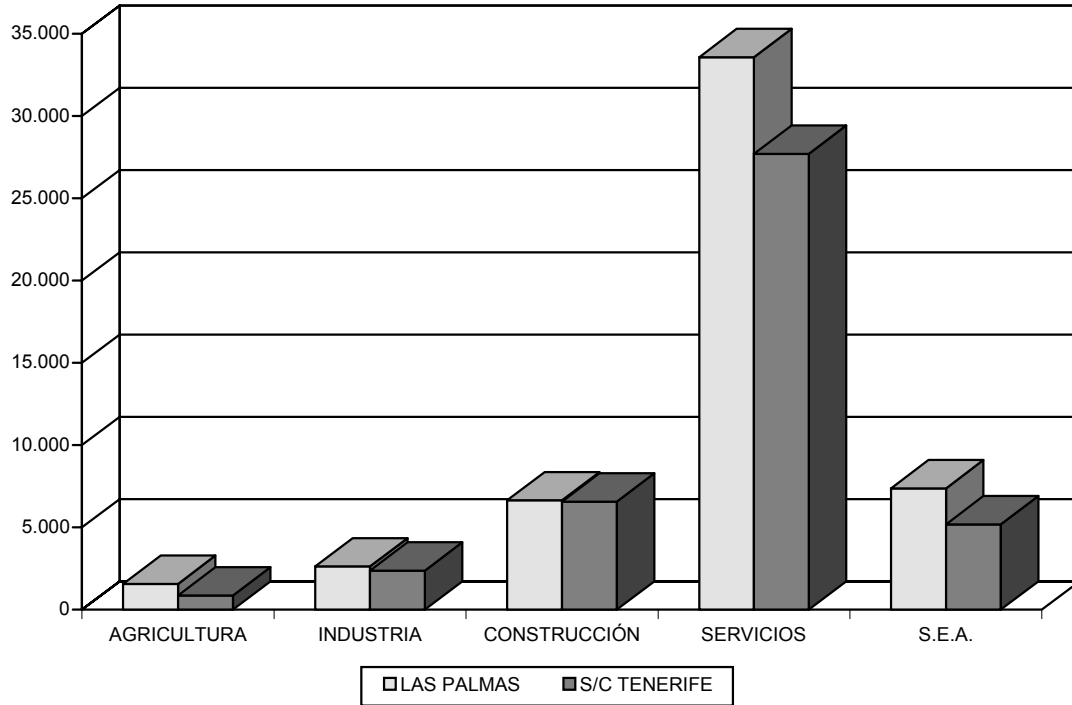
FUENTE: INEM.  
ELABORACIÓN PROPIA.

**PARO REGISTRADO SEGÚN SEXO. JUNIO 2002.**

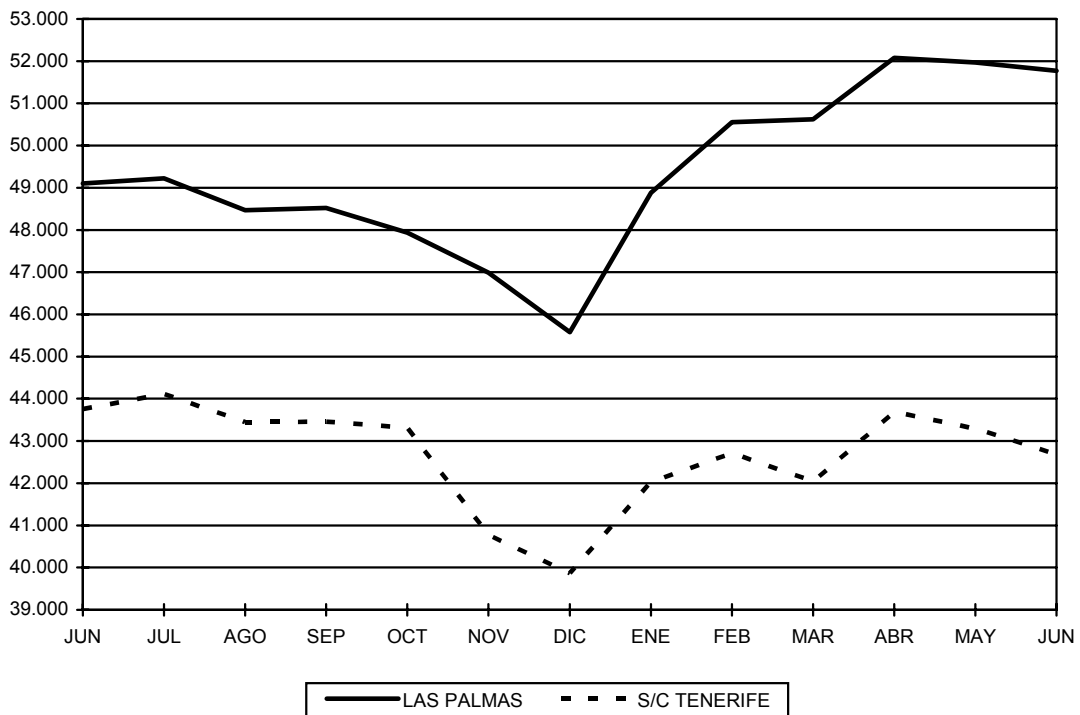
		MAYO 2002		JUNIO 2002		VAR. ABSOLUTA	
		HOMBRES	MUJERES	HOMBRES	MUJERES	HOMBRES	MUJERES
<b>AGRICULTURA</b>	LAS PALMAS	434	1.204	425	1.144	-9	-60
	S/C TENERIFE	361	517	352	505	-9	-12
	<b>CANARIAS</b>	<b>795</b>	<b>1.721</b>	<b>777</b>	<b>1.649</b>	<b>-18</b>	<b>-72</b>
<b>INDUSTRIA</b>	LAS PALMAS	1.435	1.191	1.423	1.200	-12	9
	S/C TENERIFE	1.370	1.092	1.295	1.082	-75	-10
	<b>CANARIAS</b>	<b>2.805</b>	<b>2.283</b>	<b>2.718</b>	<b>2.282</b>	<b>-87</b>	<b>-1</b>
<b>CONSTRUCCIÓN</b>	LAS PALMAS	6.074	676	6.000	643	-74	-33
	S/C TENERIFE	5.799	947	5.718	845	-81	-102
	<b>CANARIAS</b>	<b>11.873</b>	<b>1.623</b>	<b>11.718</b>	<b>1.488</b>	<b>-155</b>	<b>-135</b>
<b>SERVICIOS</b>	LAS PALMAS	12.142	21.786	11.944	21.624	-198	-162
	S/C TENERIFE	9.877	18.226	9.616	18.090	-261	-136
	<b>CANARIAS</b>	<b>22.019</b>	<b>40.012</b>	<b>21.560</b>	<b>39.714</b>	<b>-459</b>	<b>-298</b>
<b>S.E.A.</b>	LAS PALMAS	2.162	4.864	2.381	4.989	219	125
	S/C TENERIFE	1.519	3.587	1.621	3.560	102	-27
	<b>CANARIAS</b>	<b>3.681</b>	<b>8.451</b>	<b>4.002</b>	<b>8.549</b>	<b>321</b>	<b>98</b>
<b>TOTAL</b>	LAS PALMAS	22.247	29.721	22.173	29.600	-74	-121
	S/C TENERIFE	18.926	24.369	18.602	24.082	-324	-287
	<b>CANARIAS</b>	<b>41.173</b>	<b>54.090</b>	<b>40.775</b>	<b>53.682</b>	<b>-398</b>	<b>-408</b>

FUENTE: INEM.  
ELABORACIÓN PROPIA.

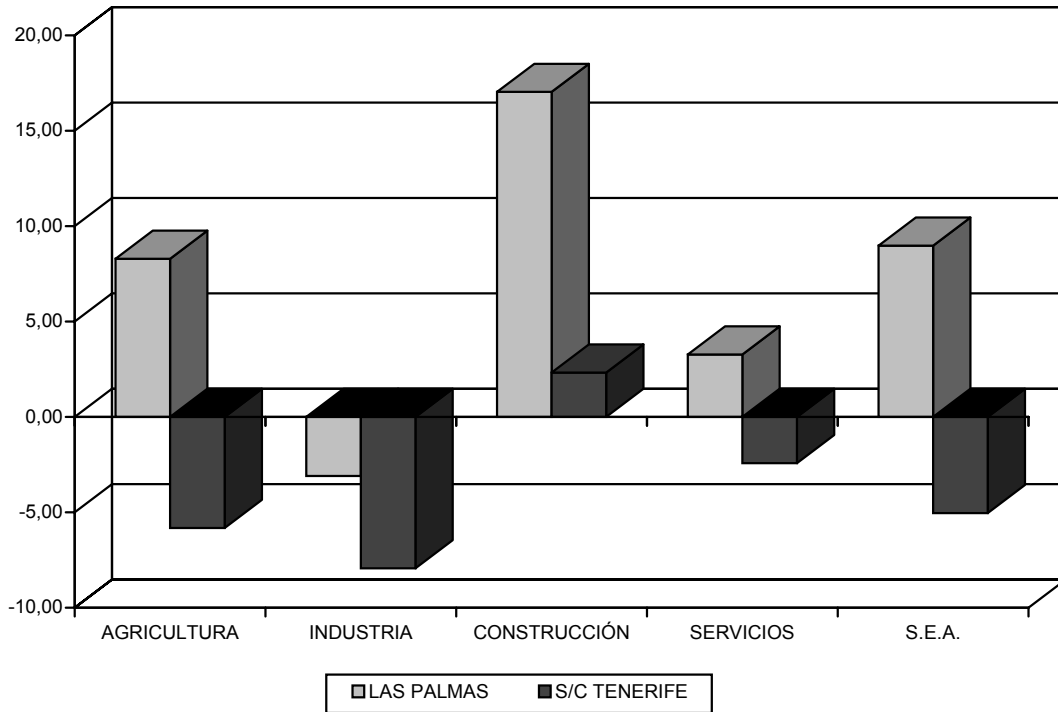
**PARO REGISTRADO POR SECTORES. JUNIO 2002**



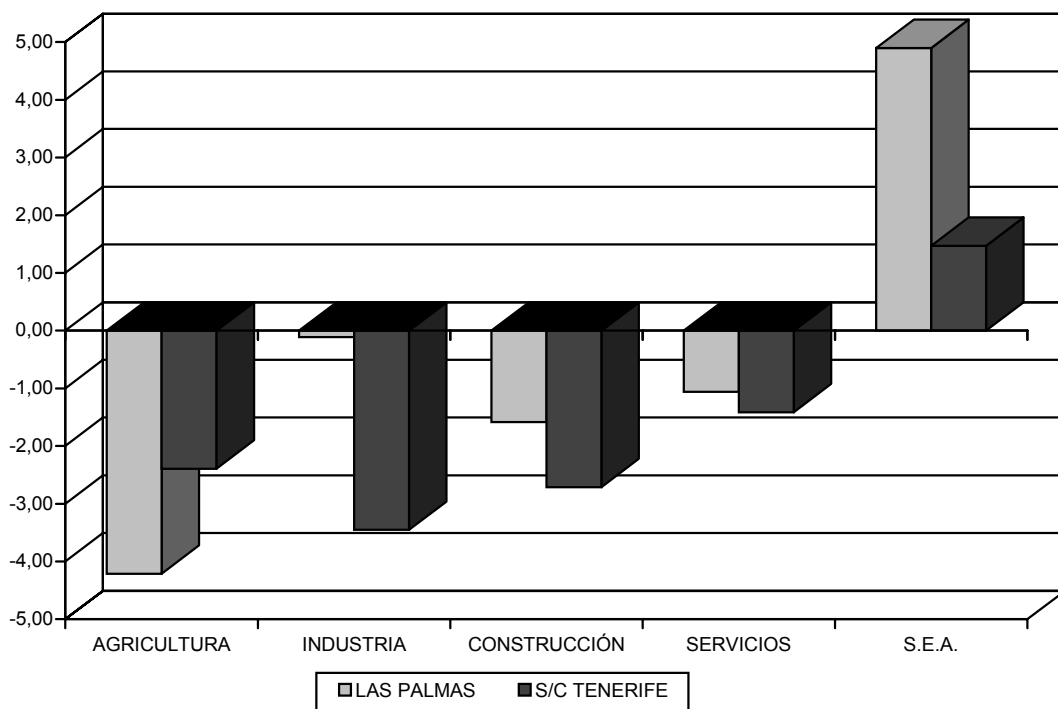
**EVOLUCIÓN DEL PARO REGISTRADO. JUNIO 2001-2002**



**TASA DE VARIACIÓN INTERANUAL DEL PARO. JUNIO 2002**



**TASA DE VARIACIÓN MENSUAL DEL PARO. MAY 02-JUN 02**



## II.2. CONTRATACIONES REGISTRADAS

Durante junio de 2002, el número de contratos registrados en las oficinas del INEM a escala regional alcanzó la cifra de 47.214, lo que supone un descenso del 7,22% con relación al mes inmediatamente anterior, es decir, 3.674 contratos menos.

Atendiendo a la evolución registrada por provincias, se observa un comportamiento de idéntico signo en ambas, de tal forma que Las Palmas reduce el número de contratos en un 10,11%, lo que en términos absolutos supone una variación de 2.777, mientras que, por su parte, Santa Cruz de Tenerife ve minorada su contratación en un 3,83%, es decir 897 contratos menos. Tales resultados representan durante el mes de junio de 2002, la formalización de un total de 24.688 contratos en la provincia de Las Palmas y de 22.526 en Santa Cruz de Tenerife.

A escala regional y, teniendo en consideración las diferentes ramas de actividad, se observa que todos los sectores experimentan disminuciones con respecto al mes precedente. Así la agricultura registra una disminución de contratos del 4,92%, la industria presenta un decremento del 12,03%, la construcción registra una minoración del 9,50% y los servicios ven reducido su nivel de contratos en un 6,33%.

En cuanto al número de contrataciones efectuadas durante el mes de referencia, el sector servicios presenta el mayor número de éstas, con un total de 34.683 registros, seguido del sector de la construcción con 10.184, y la industria con 1.652. Por su parte, el sector agrícola, con un total de 695 contratos, se configura como la rama de actividad que registra un menor número de contrataciones.

Por tipo de contrato, entre los que distinguimos “indefinidos”, de “duración determinada”, “en prácticas” y “formativos”, se detecta el siguiente comportamiento durante junio del presente ejercicio: la contratación indefinida disminuye un 17,50%, lo que supone 958 contratos menos; la contratación de duración determinada decrece un 6,03% (2.722 contratos por debajo del dato de mayo); la modalidad de contratos en prácticas disminuye con relación al pasado mes un 6,55%, esto es, 11 registros menos y, por último, en cuanto a los contratos para la formación se refiere, se registra ascenso relativo del 12,98%, lo que significa 17 contrataciones más.

Finalmente, se observa como la modalidad más frecuente a la hora de formalizar un contrato es la de duración determinada, que representa 42.393 contrataciones; asimismo, los contratos indefinidos alcanzaron la cifra de 4.516, mientras que los contratos registrados bajo la modalidad de “prácticas” y “formación” ascendieron a 157 y 148, respectivamente.

**CONTRATACIONES REGISTRADAS POR SECTORES  
ECONÓMICOS. JUNIO 2002.**

**CONTRATACIONES REGISTRADAS POR TIPOS DE  
CONTRATOS. JUNIO 2002.**

		VARIACIÓN MENSUAL			
		MAY.02	JUN.02	DIFER.	VAR.
<b>AGRICULTURA</b>	LAS PALMAS	393	260	-133	-33,84
	S/C TENERIFE	338	435	97	28,70
	<b>CANARIAS</b>	<b>731</b>	<b>695</b>	<b>-36</b>	<b>-4,92</b>
<b>INDUSTRIA</b>	LAS PALMAS	967	905	-62	-6,41
	S/C TENERIFE	911	747	-164	-18,00
	<b>CANARIAS</b>	<b>1.878</b>	<b>1.652</b>	<b>-226</b>	<b>-12,03</b>
<b>CONSTRUCCIÓN</b>	LAS PALMAS	5.966	5.242	-724	-12,14
	S/C TENERIFE	5.287	4.942	-345	-6,53
	<b>CANARIAS</b>	<b>11.253</b>	<b>10.184</b>	<b>-1.069</b>	<b>-9,50</b>
<b>SERVICIOS</b>	LAS PALMAS	20.139	18.281	-1.858	-9,23
	S/C TENERIFE	16.887	16.402	-485	-2,87
	<b>CANARIAS</b>	<b>37.026</b>	<b>34.683</b>	<b>-2.343</b>	<b>-6,33</b>
<b>TOTAL</b>	LAS PALMAS	27.465	24.688	-2.777	-10,11
	S/C TENERIFE	23.423	22.526	-897	-3,83
	<b>CANARIAS</b>	<b>50.888</b>	<b>47.214</b>	<b>-3.674</b>	<b>-7,22</b>

		VARIACIÓN MENSUAL			
		MAY.02	JUN.02	DIFER.	VARC.
<b>INDEFINIDOS</b>	LAS PALMAS	2.967	2.414	-553	-18,64
	S/C TENERIFE	2.507	2.102	-405	-16,15
	<b>CANARIAS</b>	<b>5.474</b>	<b>4.516</b>	<b>-958</b>	<b>-17,50</b>
<b>DURACIÓN DETERMINADA</b>	LAS PALMAS	24.314	22.078	-2.236	-9,20
	S/C TENERIFE	20.801	20.315	-486	-2,34
	<b>CANARIAS</b>	<b>45.115</b>	<b>42.393</b>	<b>-2.722</b>	<b>-6,03</b>
<b>EN PRÁCTICAS</b>	LAS PALMAS	91	82	-9	-9,89
	S/C TENERIFE	77	75	-2	-2,60
	<b>CANARIAS</b>	<b>168</b>	<b>157</b>	<b>-11</b>	<b>-6,55</b>
<b>FORMACIÓN</b>	LAS PALMAS	93	114	21	22,58
	S/C TENERIFE	38	34	-4	-10,53
	<b>CANARIAS</b>	<b>131</b>	<b>148</b>	<b>17</b>	<b>12,98</b>
<b>TOTAL</b>	LAS PALMAS	27.465	24.688	-2.777	-10,11
	S/C TENERIFE	23.423	22.526	-897	-3,83
	<b>CANARIAS</b>	<b>50.888</b>	<b>47.214</b>	<b>-3.674</b>	<b>-7,22</b>

FUENTE: INEM.  
ELABORACIÓN PROPIA.

En la provincia de Las Palmas no están incluidas las contrataciones del Instituto Social de la Marina.

### III. INDICADORES DE OFERTA Y DEMANDA

#### III.1. ENERGÍA ELÉCTRICA

Según los datos facilitados por UNELCO, la energía disponible en el mes de junio de 2002 fue de 548.824 Mwh, lo que representa un aumento del 2,62% con respecto al mismo mes de 2001.

Por islas, puede observarse que todas, a excepción de La Palma registran un ascenso de la energía disponible, obteniéndose los mayores crecimientos en Fuerteventura (7,74%) y Lanzarote (7,72%).

El número de abonados en Canarias ha experimentado en junio un incremento interanual cuantificado en un 2,97%, pasando de 887.479 clientes a 913.853. Así, se producen ascensos en todas las islas, siendo el más pronunciado el que se registra en Fuerteventura (8,86%) y el de menor intensidad el producido en Gran Canaria (2,52%).

#### ENERGÍA DISPONIBLE. NÚMERO DE CLIENTES. JUNIO 2002.

	ENERGÍA DISPONIBLE (Mwh)			NÚMERO DE CLIENTES		
	AÑO 2001	AÑO 2002	% 01-02	AÑO 2001	AÑO 2002	% 01-02
<b>GRAN CANARIA</b>	224.564	226.074	0,67	370.422	379.772	2,52
<b>TENERIFE</b>	206.433	211.837	2,62	370.677	380.492	2,65
<b>LA PALMA</b>	16.310	16.665	2,18	41.005	42.290	3,13
<b>LA GOMERA</b>	3.911	4.235	8,29	11.611	11.886	2,37
<b>EL HIERRO</b>	2.022	2.143	5,98	5.620	5.765	2,58
<b>FUERTEVENTURA</b>	33.029	35.587	7,74	32.695	35.592	8,86
<b>LANZAROTE</b>	48.536	52.283	7,72	55.449	58.056	4,70
<b>TOTAL</b>	<b>534.805</b>	<b>548.824</b>	<b>2,62</b>	<b>887.479</b>	<b>913.853</b>	<b>2,97</b>

FUENTE: UNELCO.  
ELABORACIÓN PROPIA.

## **III.2. ACTIVIDAD DEL SECTOR TURÍSTICO**

### **A. ENTRADA DE TURISTAS EXTRANJEROS**

Durante junio de 2002, entraron en Canarias un total de 664.532 turistas extranjeros, según los datos elaborados por la Consejería de Turismo y Transportes del Gobierno de Canarias, lo que supone un descenso del 6,73% en comparación con el mismo mes del año anterior. Por su parte, en términos acumulados, la variación observada experimenta de igual forma una minoración, cifrada para el mes de referencia en el 4,72 por ciento.

Sin embargo, la evolución mensual supone un dato favorable en las estadísticas presentadas, vislumbrándose un alentador incremento mensual en la afluencia de turistas a las islas, cuantificado, para junio de 2002, en el 2,25%.

A escala provincial, se observa un comportamiento bajista en los dos ámbitos considerados, si bien con mayor intensidad relativa en Santa Cruz de Tenerife, donde se registra un descenso interanual del 15,04% frente al 1,21% correspondiente a Las Palmas. De igual modo, al atender a la variación acumulada se obtienen resultados de análogo signo, experimentando la provincia occidental una reducción del 4,51%, que se corresponden con un descenso del 4,85% en Las Palmas.

En un análisis más detallado que contempla la entrada de turistas por islas, destacamos inicialmente que el 65% de los mismos son recibidos por Gran Canaria y Tenerife, que de forma individual representan, respectivamente, un 29,36% y 35,68% del total de turistas llegados al Archipiélago durante junio de 2002.

Prosiguiendo en nuestro estudio, sobresale la favorable evolución mensual de la provincia de Las Palmas (5,34%), en contraposición con los resultados registrados por Santa Cruz de Tenerife, donde se aprecia una reducción mensual en la afluencia de turistas del -2,75 por ciento.

Así, al atender de forma individual a cada una de las islas que componen las dos provincias canarias, destacamos el incremento en el número de visitas a Gran Canaria, 13.177 viajeros más, lo que supone un ascenso mensual del 7,24%. A este resultado le acompañan los incrementos observados en Fuerteventura y Lanzarote, con variaciones mensuales del 8,74% y 0,74% respectivamente.

Por lo que respecta a las islas occidentales, se observa en todas ellas una evolución mensual negativa, obteniendo La Palma un pronunciado descenso, que implica la entrada de 1.815 turistas menos con relación a mayo de 2002 (-28,62%). Por su parte,



Tenerife, con una afluencia total de 237.081 visitantes, registra un descenso mensual del 2,07%.

Atendiendo a la procedencia de los turistas que arriban a nuestras Islas durante el transcurso de junio de 2002, destacamos la reducción interanual de visitas de aquellos procedentes de Finlandia (-39,81%) y la Federación Rusa (-33,47%), mientras que, por el contrario, irlandeses e italianos las incrementaron en un 6,76% y 6,56% respectivamente.

Las nacionalidades que en conjunto aglutinan el mayor porcentaje de turistas extranjeros entrados en Canarias durante el mes de referencia, un 80,62% sobre el total o, lo que es lo mismo, 535.784 visitantes, son, principalmente, ingleses, alemanes e irlandeses, cuya afluencia al Archipiélago se redujo en términos interanuales un 9,99% en el caso del turista alemán y un 5,38% para el inglés, mientras que, por su parte, la afluencia de turistas irlandeses, como comentábamos, aumentó un 6,76%.

Por provincias y, tomando datos interanuales, destacamos en Las Palmas el descenso registrado en el caso del turismo alemán, cifrado en un 7,44%, así como, por el contrario, el ascenso del 1,39% observado en las visitas procedentes del Reino Unido. La lectura de los datos anteriormente mencionados reflejan, atendiendo al valor acumulado, una variación del -8,87% para los primeros y del -0,86% para los segundos.

En Santa Cruz de Tenerife, caracterizada por una mayor afluencia del turismo británico, se recoge un decremento interanual en el mismo del 12,76%, al igual que en el caso del turismo procedente de Alemania, la variación observada supone una reducción del 17,02%.

## NÚMERO DE TURISTAS EXTRANJEROS ENTRADOS EN LAS ISLAS.

	VARIACIÓN INTERANUAL			VARIACIÓN ACUMULADA			VARIACIÓN MENSUAL		
	JUN. 01	JUN. 02	VAR.	ENE-JUN 01	ENE-JUN 02	VAR.	MAY. 02	JUN. 02	VAR.
GRAN CANARIA	199.621	195.103	-2,26	1.519.067	1.422.702	-6,34	181.926	195.103	7,24
LANZAROTE	128.249	131.985	2,91	889.471	863.629	-2,91	131.434	131.985	0,42
FUERTEVENTURA	100.246	95.836	-4,40	659.507	632.763	-4,06	88.132	95.836	8,74
<b>TOTAL LAS PALMAS</b>	<b>428.116</b>	<b>422.924</b>	<b>-1,21</b>	<b>3.068.045</b>	<b>2.919.094</b>	<b>-4,85</b>	<b>401.492</b>	<b>422.924</b>	<b>5,34</b>
TENERIFE	278.196	237.081	-14,78	1.904.054	1.822.973	-4,26	242.093	237.081	-2,07
LA PALMA	6.186	4.527	-26,82	72.046	64.093	-11,0	6.342	4.527	-28,62
<b>TOTAL S/C TENERIFE</b>	<b>284.382</b>	<b>241.608</b>	<b>-15,04</b>	<b>1.976.100</b>	<b>1.887.066</b>	<b>-4,51</b>	<b>248.435</b>	<b>241.608</b>	<b>-2,75</b>
<b>TOTAL CANARIAS</b>	<b>712.498</b>	<b>664.532</b>	<b>-6,73</b>	<b>5.044.145</b>	<b>4.806.160</b>	<b>-4,72</b>	<b>649.927</b>	<b>664.532</b>	<b>2,25</b>

FUENTE: CONSEJERÍA DE TURISMO Y TRANSPORTES.  
ELABORACIÓN PROPIA.

## TURISTAS EXTRANJEROS ENTRADOS EN CANARIAS POR NACIONALIDAD.

<b>CANARIAS</b>						
	<b>VARIACIÓN ACUMULADA</b>			<b>VARIACIÓN INTERANUAL</b>		
	2001	2002	VARIAC.	JUN-2001	JUN-2002	VARIAC.
<b>Alemania</b>	1.469.859	1.332.180	-9,37	203.511	183.181	-9,99
<b>Austria</b>	61.823	58.131	-5,97	8.085	8.488	4,98
<b>Bélgica</b>	113.821	107.920	-5,18	16.197	15.070	-6,96
<b>Dinamarca</b>	143.259	118.857	-17,03	8.404	6.973	-17,03
<b>Federación Rusa</b>	15.807	15.048	-4,80	3.334	2.218	-33,47
<b>Finlandia</b>	134.251	118.611	-11,65	927	558	-39,81
<b>Francia</b>	80.438	75.919	-5,62	10.836	9.143	-15,62
<b>Reino Unido</b>	1.891.570	1.883.639	-0,42	329.157	311.437	-5,38
<b>Holanda</b>	246.377	241.863	-1,83	31.556	31.156	-1,27
<b>Irlanda</b>	154.598	175.917	13,79	38.560	41.166	6,76
<b>Italia</b>	81.321	84.816	4,30	10.495	11.183	6,56
<b>Noruega</b>	165.062	155.661	-5,70	8.633	7.868	-8,86
<b>República Checa</b>	30.943	28.420	-8,15	5.987	4.867	-18,71
<b>Polonia</b>	12.785	12.589	-1,53	2.373	1.857	-21,74
<b>Suecia</b>	292.782	264.248	-9,75	8.866	8.974	1,22
<b>Suiza</b>	76.827	61.104	-20,47	11.842	9.451	-20,19
<b>Otros</b>	72.622	71.237	-1,91	13.735	10.942	-20,33
<b>Total</b>	<b>5.044.145</b>	<b>4.806.160</b>	<b>-4,72</b>	<b>712.498</b>	<b>664.532</b>	<b>-6,73</b>

FUENTE: CONSEJERÍA DE TURISMO Y TRANSPORTES.  
ELABORACIÓN PROPIA.

**TURISTAS EXTRANJEROS ENTRADOS POR PROVINCIAS,  
POR NACIONALIDAD.**

**LAS PALMAS**

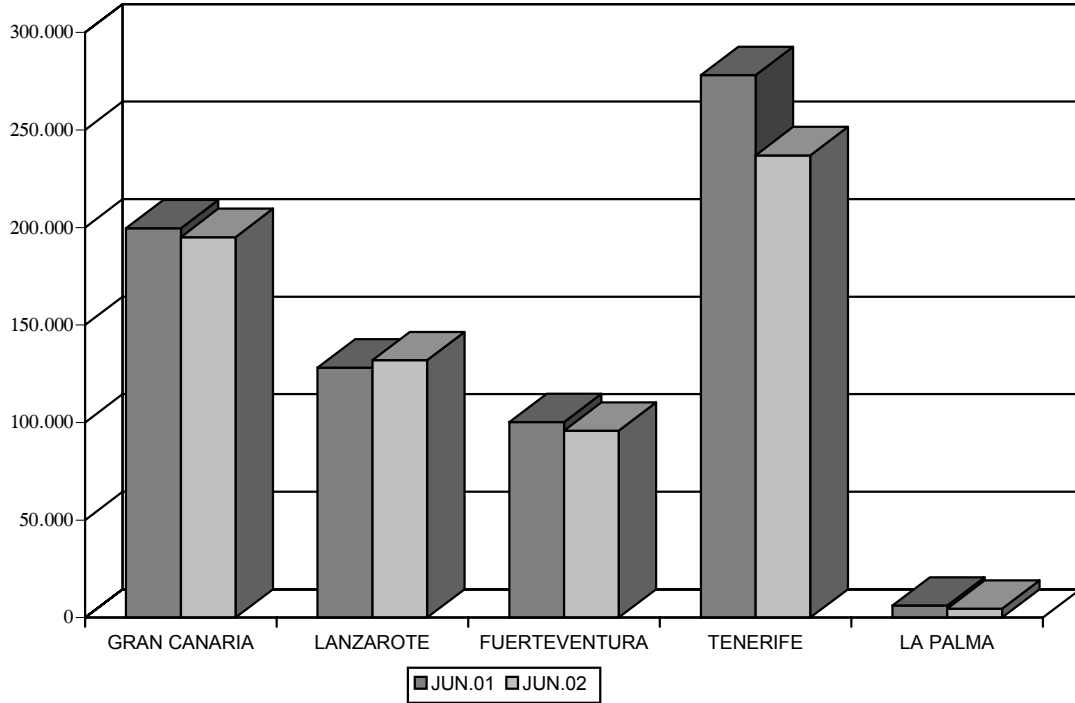
	VARIACIÓN ACUMULADA			VARIACIÓN INTERANUAL		
	2001	2002	VARIAC.	JUN-2001	JUN-2002	VARIAC.
Alemania	1.024.932	934.034	-8,87	149.390	138.273	-7,44
Austria	37.530	33.463	-10,84	4.792	5.328	11,19
Bélgica	39.778	40.069	0,73	5.517	5.782	4,80
Dinamarca	99.972	82.004	-17,97	6.570	5.278	-19,67
Federación Rusa	210	773	268,10	0	156	-
Finlandia	85.574	74.289	-13,19	927	558	-39,81
Francia	14.818	17.071	15,20	1.772	2.097	18,34
Reino Unido	999.427	990.842	-0,86	171.514	173.905	1,39
Holanda	162.143	163.355	0,75	20.054	22.491	12,15
Irlanda	131.018	146.321	11,68	30.605	34.528	12,82
Italia	25.689	31.060	20,91	3.969	5.197	30,94
Noruega	120.586	117.534	-2,53	6.088	6.848	12,48
República Checa	24.429	20.473	-16,19	4.419	3.484	-21,16
Polonia	5.641	3.228	-42,78	1.173	418	-64,36
Suecia	194.405	174.957	-10,00	6.075	6.334	4,26
Suiza	55.492	42.319	-23,74	8.584	6.790	-20,90
Otros	46.401	47.302	1,94	6.667	5.457	-18,15
<b>Total</b>	<b>3.068.045</b>	<b>2.919.094</b>	<b>-4,85</b>	<b>428.116</b>	<b>422.924</b>	<b>-1,21</b>

**S/C TENERIFE**

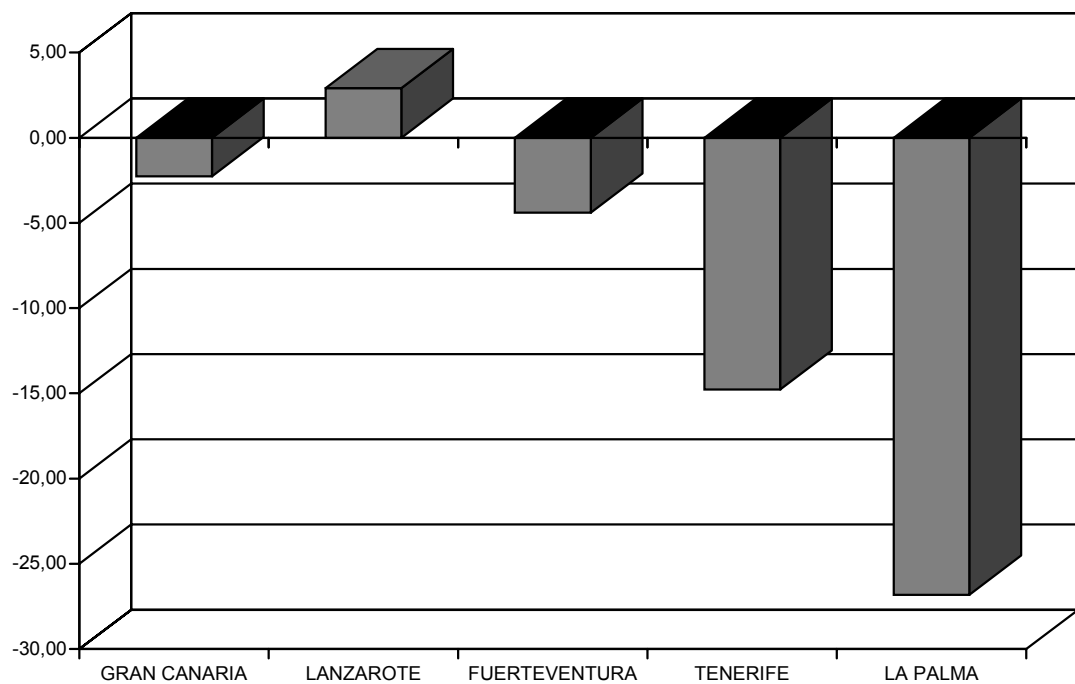
	VARIACIÓN ACUMULADA			VARIACIÓN INTERANUAL		
	2001	2002	VARIAC.	JUN-2001	JUN-2002	VARIAC.
Alemania	444.927	398.146	-10,51	54.121	44.908	-17,02
Austria	24.293	24.668	1,54	3.293	3.160	-4,04
Bélgica	74.043	67.851	-8,36	10.680	9.288	-13,03
Dinamarca	43.287	36.853	-14,86	1.834	1.695	-7,58
Federación Rusa	15.597	14.275	-8,48	3.334	2.062	-38,15
Finlandia	48.677	44.322	-8,95	0	0	-
Francia	65.620	58.848	-10,32	9.064	7.046	-22,26
Reino Unido	892.143	892.797	0,07	157.643	137.532	-12,76
Holanda	84.234	78.508	-6,80	11.502	8.665	-24,67
Irlanda	23.580	29.596	25,51	7.955	6.638	-16,56
Italia	55.632	53.756	-3,37	6.526	5.986	-8,27
Noruega	44.476	38.127	-14,28	2.545	1.020	-59,92
República Checa	6.514	7.947	22,00	1.568	1.383	-11,80
Polonia	7.144	9.361	31,03	1.200	1.439	19,92
Suecia	98.377	89.291	-9,24	2.791	2.640	-5,41
Suiza	21.335	18.785	-11,95	3.258	2.661	-18,32
Otros	26.221	23.935	-8,72	7.068	5.485	-22,40
<b>Total</b>	<b>1.976.100</b>	<b>1.887.066</b>	<b>-4,51</b>	<b>284.382</b>	<b>241.608</b>	<b>-15,04</b>

FUENTE: CONSEJERÍA DE TURISMO Y TRANSPORTES.  
ELABORACIÓN PROPIA.

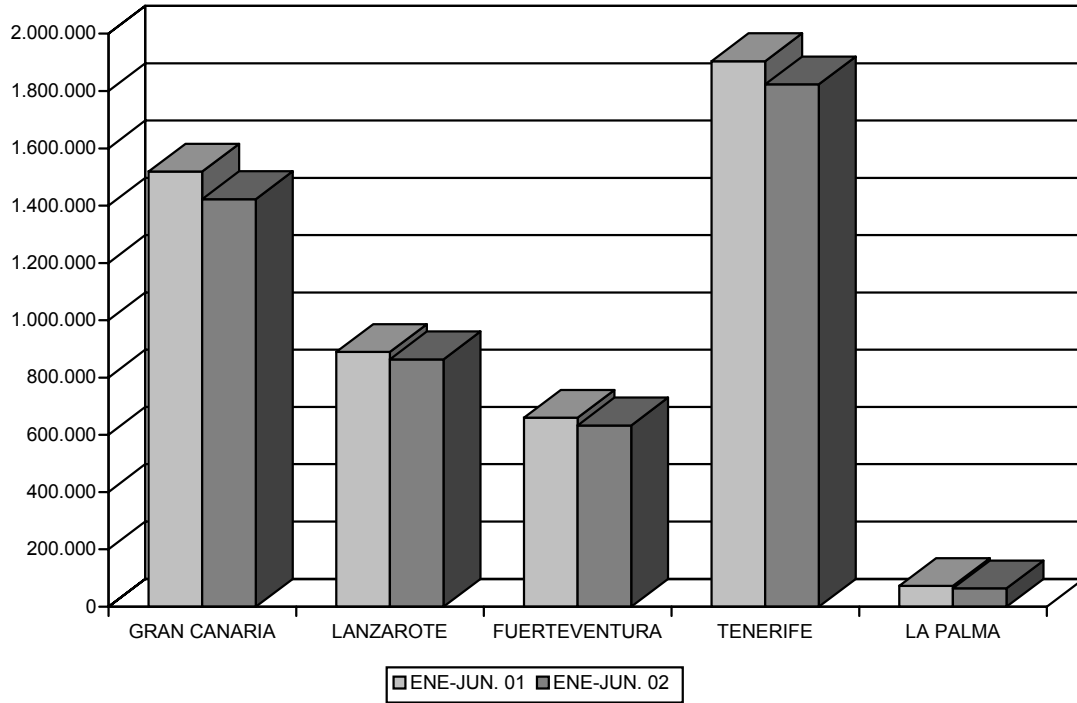
**TURISTAS EXTRANJEROS ENTRADOS EN CANARIAS. INTERANUAL**



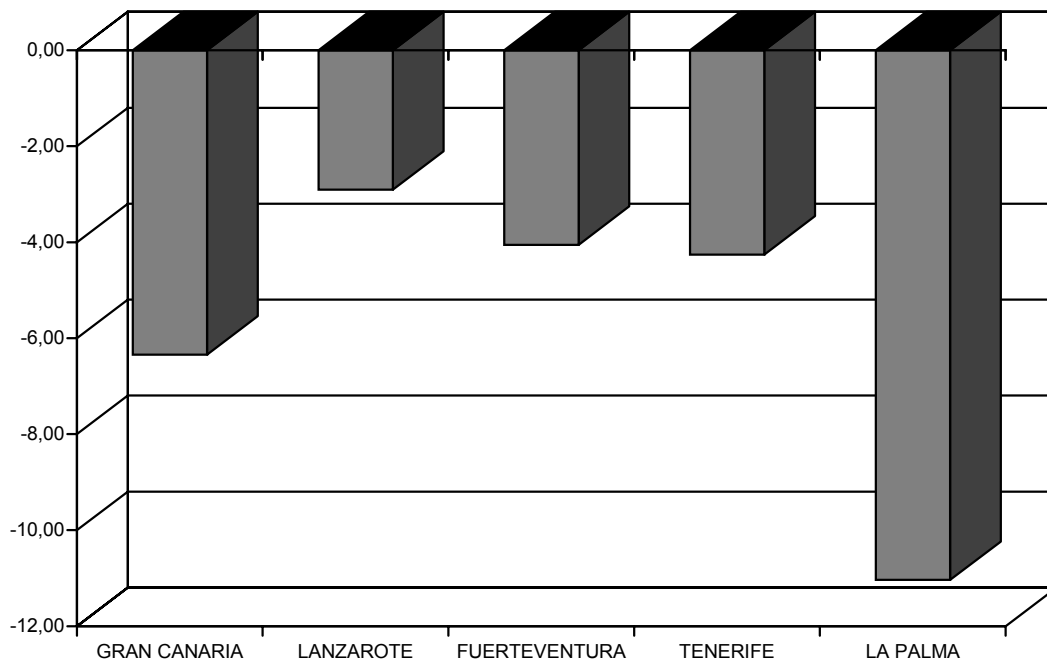
**TASA DE VARIACIÓN INTERANUAL DE LOS TURISTAS EXTRANJEROS ENTRADOS EN CANARIAS. JUNIO 01-02**



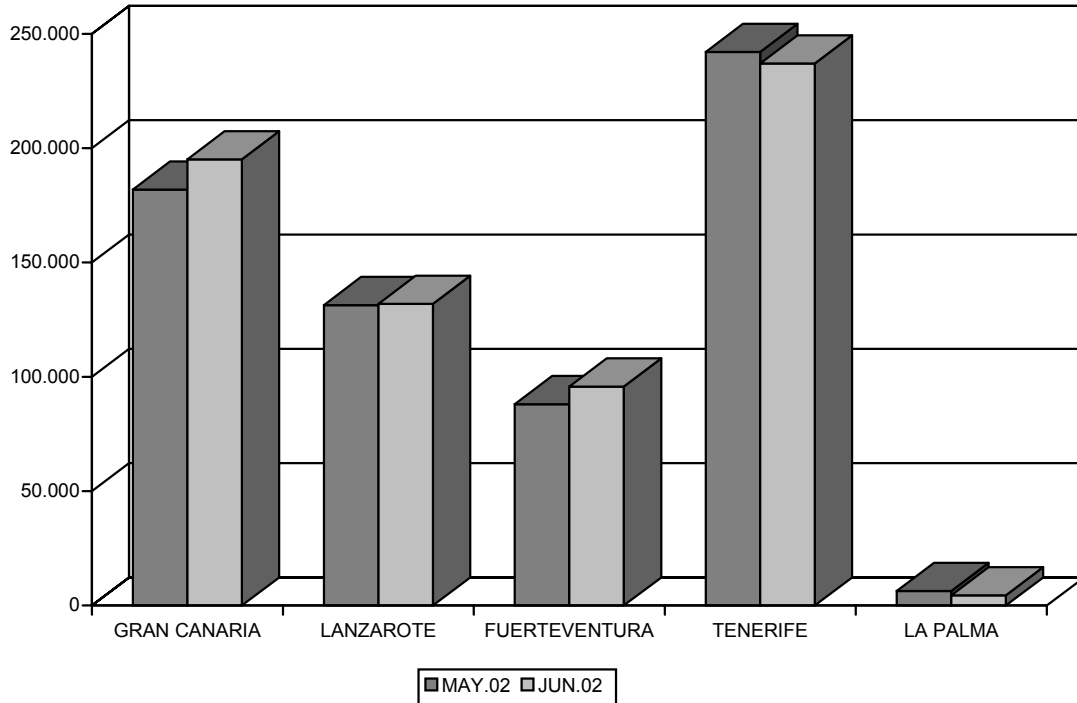
**TURISTAS EXTRANJEROS ENTRADOS EN CANARIAS. ACUMULADO**



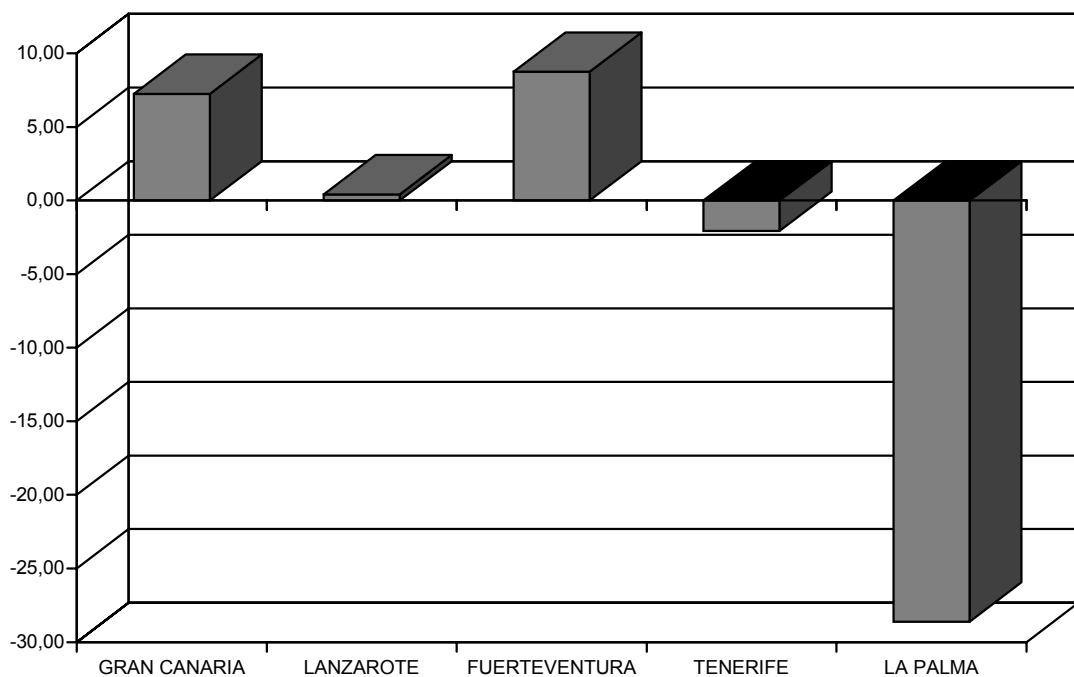
**TASA DE VARIACIÓN ACUMULADA DE LOS TURISTAS EXTRANJEROS ENTRADOS EN CANARIAS. ENERO-JUNIO 01-02**



**TURISTAS EXTRANJEROS ENTRADOS EN CANARIAS. MENSUAL**



**TASA DE VARIACIÓN MENSUAL DE LOS TURISTAS EXTRANJEROS ENTRADOS EN CANARIAS. MAYO-JUNIO 2002**



## B. ENCUESTA DE OCUPACIÓN EN ALOJAMIENTOS TURÍSTICOS

### B.1. Número de viajeros entrados y estancia media.

Durante junio de 2002, un total de 699.713 viajeros se alojaron en establecimientos turísticos del Archipiélago, lo que supone un descenso interanual del 7,05%, es decir, 53.068 visitantes menos. Distinguiendo entre hoteles y apartamentos, obtenemos en los primeros un decremento con relación al mismo mes del ejercicio precedente del 8,67% y del 5,59% respectivamente.

Respecto a la evolución acumulada, se aprecia una reducción interanual del 1,06% en apartamentos y del 1,86% en hoteles, lo que deriva en una minoración del total acumulado cifrada durante junio de 2002 en el 1,44%.

Atendiendo al origen de los turistas, la entrada en Canarias de residentes en España disminuyó en términos interanuales un 7,15%, resultado que apunta en la misma dirección que la menor afluencia de visitantes extranjeros (-7,02%).

<b>NÚMERO DE VIAJEROS ENTRADOS Y ESTANCIA MEDIA.</b>							
<b>COMUNIDAD AUTÓNOMA DE CANARIAS</b>		<b>VAR. INTERANUAL</b>			<b>VAR. ACUMULADA</b>		
		<b>JUN 2001</b>	<b>JUN 2002</b>	<b>VAR.</b>	<b>ENE-JUN 01</b>	<b>ENE-JUN 02</b>	<b>VAR.</b>
<b>APARTAMENTOS</b>	<b>RESIDENTES EN ESPAÑA</b>	41.126	40.819	-0,75	159.890	169.537	6,03
	<b>RESIDENTES EN EL EXTRANJERO</b>	354.331	332.540	-6,15	2.434.738	2.397.710	-1,52
	<b>TOTAL</b>	<b>395.457</b>	<b>373.359</b>	<b>-5,59</b>	<b>2.594.628</b>	<b>2.567.247</b>	<b>-1,06</b>
	<b>TOTAL PERNOCTACIONES</b>	3.652.248	3.201.687	-12,34	23.982.807	22.505.170	-6,16
	<b>ESTANCIA MEDIA</b>	9,24	8,58	-7,14	9,24	8,69	-5,98
<b>HOTELES</b>	<b>RESIDENTES EN ESPAÑA</b>	116.239	105.289	-9,42	586.653	611.340	4,21
	<b>RESIDENTES EN EL EXTRANJERO</b>	241.085	221.065	-8,30	1.755.348	1.687.061	-3,89
	<b>TOTAL</b>	<b>357.324</b>	<b>326.354</b>	<b>-8,67</b>	<b>2.342.001</b>	<b>2.298.401</b>	<b>-1,86</b>
	<b>TOTAL PERNOCTACIONES</b>	2.840.655	2.607.315	-8,21	18.114.290	17.537.902	-3,18
	<b>ESTANCIA MEDIA</b>	7,78	7,99	2,70	7,74	7,78	0,55
<b>TOTAL</b>	<b>RESIDENTES EN ESPAÑA</b>	157.365	146.108	-7,15	746.543	780.877	4,60
	<b>RESIDENTES EN EL EXTRANJERO</b>	595.416	553.605	-7,02	4.190.086	4.084.771	-2,51
	<b>TOTAL</b>	<b>752.781</b>	<b>699.713</b>	<b>-7,05</b>	<b>4.936.629</b>	<b>4.865.648</b>	<b>-1,44</b>
	<b>TOTAL PERNOCTACIONES</b>	6.492.903	5.809.002	-10,53	42.097.097	40.043.072	-4,88
	<b>ESTANCIA MEDIA</b>	8,51	8,29	-2,64	8,49	8,23	-3,01

FUENTE: INE.  
ELABORACIÓN: PROPIA.

## B.2. Grado de ocupación y personal empleado.

A lo largo del mes de referencia, el grado de ocupación por plazas de los establecimientos extrahoteleros de Canarias se situó en el 48,41%, lo que se traduce en un descenso de 5,53 puntos porcentuales con respecto a idéntico periodo del año anterior. Por otro lado, al tomar como referencia el grado de ocupación por apartamentos, observamos igualmente una disminución interanual de 6,21 p.p., quedando éste situado en el 60,34%.

Trasladando el análisis a los hoteles, el grado de ocupación por plazas se sitúa en un 59,40%, es decir, se observa un descenso interanual de 5,67 p.p., asimismo, el grado de ocupación por habitación se desplaza desde un 68,54% durante junio de 2001, hasta el 63,18% durante el transcurso del mismo período del presente ejercicio.

Si comparamos lo sucedido durante junio de 2002 con relación al mes inmediatamente anterior, se advierte un aumento del grado de ocupación de los establecimientos extrahoteleros de 3,11 p.p. por plazas y de 2,46 p.p. por apartamentos, mientras que, para los hoteles, éste se cifra en 2,23 p.p. en el grado de ocupación por plazas y en 1,59 p.p. en lo que respecta a la ocupación por habitaciones.

Finalmente, el personal empleado en el sector observa una disminución interanual del 4,44%, experimentando la variación mensual un aumento del 0,10%. Centrando el análisis en el tipo de establecimiento y en términos interanuales, apreciamos un comportamiento similar tanto en hoteles como en apartamentos, observándose reducciones del 5,65% y 2,40% respectivamente, en el número de empleados que desarrollan su labor profesional en estas instalaciones.

<b>GRADO DE OCUPACIÓN Y PERSONAL EMPLEADO</b>							
<b>COMUNIDAD AUTÓNOMA DE CANARIAS</b>		<b>VAR. INTERANUAL</b>			<b>VAR. MENSUAL</b>		
		<b>JUN 2001</b>	<b>JUN 2002</b>	<b>VAR.</b>	<b>MAY 2002</b>	<b>JUN 2002</b>	<b>VAR.</b>
<b>APARTAMENTOS</b>	<b>OCUPACIÓN POR PLAZAS</b>	53,94	48,41	-5,53	45,30	48,41	3,11
	<b>OCUPACIÓN POR APARTAMENTOS</b>	66,55	60,34	-6,21	57,88	60,34	2,46
<b>PERSONAL EMPLEADO</b>		15.766	15.387	-2,40	15.637	15.387	-1,60
<b>HOTELES</b>	<b>OCUPACIÓN POR PLAZAS</b>	65,07	59,40	-5,67	57,17	59,40	2,23
	<b>OCUPACIÓN POR HABITACIONES</b>	68,54	63,18	-5,36	61,59	63,18	1,59
	<b>PERSONAL EMPLEADO</b>	26.655	25.150	-5,65	24.858	25.150	1,17
<b>TOTAL PERSONAL EMPLEADO</b>		42.421	40.537	-4,44	40.495	40.537	0,10

FUENTE: INE  
ELABORACIÓN: PROPIA



### **B.3. Análisis provincial de los establecimientos hoteleros.**

A escala provincial, podemos observar como el número de viajeros totales llegados a Las Palmas aumenta en términos interanuales un 0,14%, resultando igualmente la comparación mensual en un incremento del 2,97%. Atendiendo a su residencia, durante junio de 2002, los turistas nacionales incrementaron sus visitas a la provincia oriental un 5,89% con respecto a idéntico mes de 2001, siendo la variación negativa en el caso de los visitantes extranjeros (-1,97 por ciento).

Por su parte, los turistas que visitan Santa Cruz de Tenerife experimentan un descenso interanual del 14,50%, motivado principalmente por la disminución de las entradas nacionales (16,32%) si bien, los residentes en el extranjero obtienen de igual forma una reducción de sus visitas a la provincia del 13,42%. Por su parte, la variación mensual no presenta mejores resultados, al disminuir conjuntamente tanto las entradas nacionales (-17,29%) como las extranjeras (-13,93%).

En lo referente a la estancia media por persona, ésta fue de 8,28 noches en Las Palmas y de 7,66 noches en Santa Cruz de Tenerife, lo que supone un descenso interanual del 3,38% en la primera y un aumento del 1,46% en la segunda. En cuanto a la evolución mensual, observamos un comportamiento de análogo signo, registrándose en Las Palmas una variación positiva del 3,24%, que se corresponde en Santa Cruz de Tenerife con un 14,33%.

En valores absolutos, el número de pernoctaciones registrado por Las Palmas se sitúa en un total de 1.430.355, concerniendo a la provincia occidental 1.176.960 pernoctaciones, de esta forma, se obtiene en términos interanuales descensos del 3,18% y 13,20% respectivamente.

Examinando el grado de ocupación de los alojamientos hoteleros en Las Palmas, podemos observar como éste se ve aminorado respecto a las plazas ocupadas en 2,98 p.p. con relación al mismo mes de 2001, alcanzándose así una tasa de ocupación del 64,04% durante junio de este año. Igualmente, la provincia occidental advierte una reducción interanual de 8,60 p.p., proyectando una ocupación por plazas del 54,69%.

En lo que respecta a las reservas hoteleras a tres meses vista, éstas experimentan una disminución en la provincia de Las Palmas de 9,57 p.p., así como Santa Cruz de Tenerife obtiene un declive de 0,59 p.p. Por otra parte, las reservas a dos meses vista registran un comportamiento similar en las dos provincias, experimentando Las Palmas un descenso interanual de 8,78 p.p. que se convierte en Santa Cruz de Tenerife en una reducción de 0,17 puntos porcentuales.

Los resultados anteriormente expuestos tienen su particular efecto en relación con el personal empleado, el cual, durante junio de 2002, observa una reducción interanual del 9,11% en la provincia de Las Palmas y del 1,05% en Santa Cruz de Tenerife.

**COMPARATIVA ENTRE PROVINCIAS. ESTABLECIMIENTOS HOTELEROS. JUNIO 2002.**

**CANARIAS**

**LAS PALMAS**

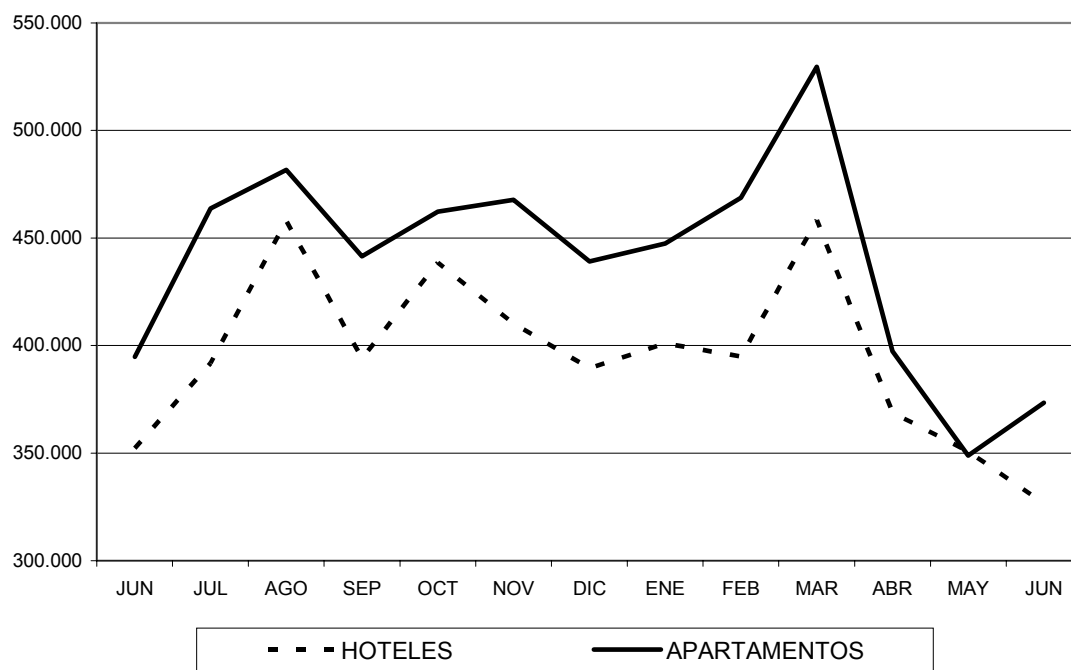
**SANTA CRUZ DE TENERIFE**

	VAR. INTERANUAL			VAR. MENSUAL			VAR. INTERANUAL			VAR. MENSUAL		
	JUN. 2001	JUN. 2002	VAR.	MAY. 2002	JUN. 2002	VAR.	JUN. 2001	JUN. 2002	VAR.	MAY. 2002	JUN. 2002	VAR.
	<b>OCUPACIÓN POR PLAZAS</b>	67,02	64,04	-2,98	59,67	64,04	4,37	63,29	54,69	-8,60	54,64	54,69
<b>OCUPACIÓN POR HABITACIONES</b>	70,34	67,36	-2,98	61,59	67,36	5,77	66,81	58,88	-7,93	59,05	58,88	-0,17
<b>RESERVAS A DOS MESES VISTA</b>	51,08	42,3	-8,78	36,31	42,3	5,99	13,11	12,94	-0,17	11,36	12,94	1,58
<b>RESERVAS A TRES MESES VISTA</b>	50,03	40,46	-9,57	34,51	40,46	5,95	9,10	8,51	-0,59	9,88	8,51	-1,37
<b>PERSONAL EMPLEADO</b>	13.822	12.563	-9,11	12.310	12.563	2,06	12.720	12.587	-1,05	12.547	12.587	0,32
<b>VIAJEROS RESIDENTES EN ESPAÑA</b>	46.352	49.081	5,89	49.240	49.081	-0,32	67.169	56.209	-16,32	67.961	56.209	-17,29
<b>VIAJEROS RESIDENTES EN EL EXT.</b>	126.105	123.623	-1,97	118.489	123.623	4,33	112.541	97.442	-13,42	113.216	97.442	-13,93
<b>TOTAL</b>	<b>172.457</b>	<b>172.704</b>	<b>0,14</b>	<b>167.729</b>	<b>172.704</b>	<b>2,97</b>	<b>179.710</b>	<b>153.651</b>	<b>-14,50</b>	<b>181.177</b>	<b>153.651</b>	<b>-15,19</b>
<b>PERNOCTACIONES TOTALES</b>	1.477.339	1.430.355	-3,18	1.345.828	1.430.355	6,28	1.355.966	1.176.960	-13,20	1.213.007	1.176.960	-2,97
<b>ESTANCIA MEDIA</b>	8,57	8,28	-3,38	8,02	8,28	3,24	7,55	7,66	1,46	6,7	7,66	14,33

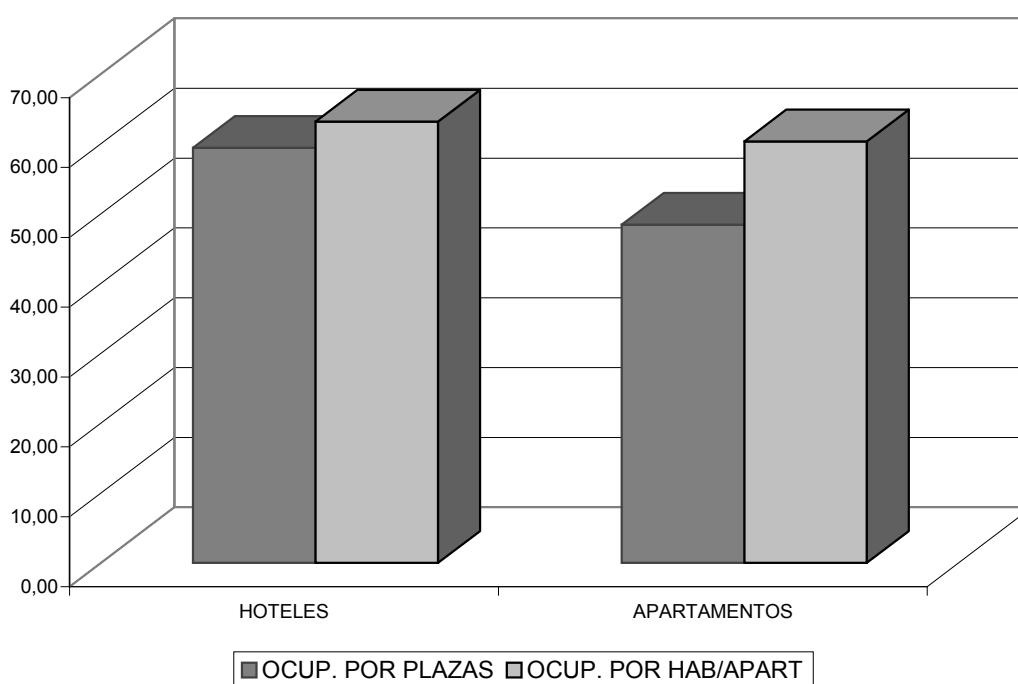
FUENTE: INE

ELABORACIÓN: PROPIA

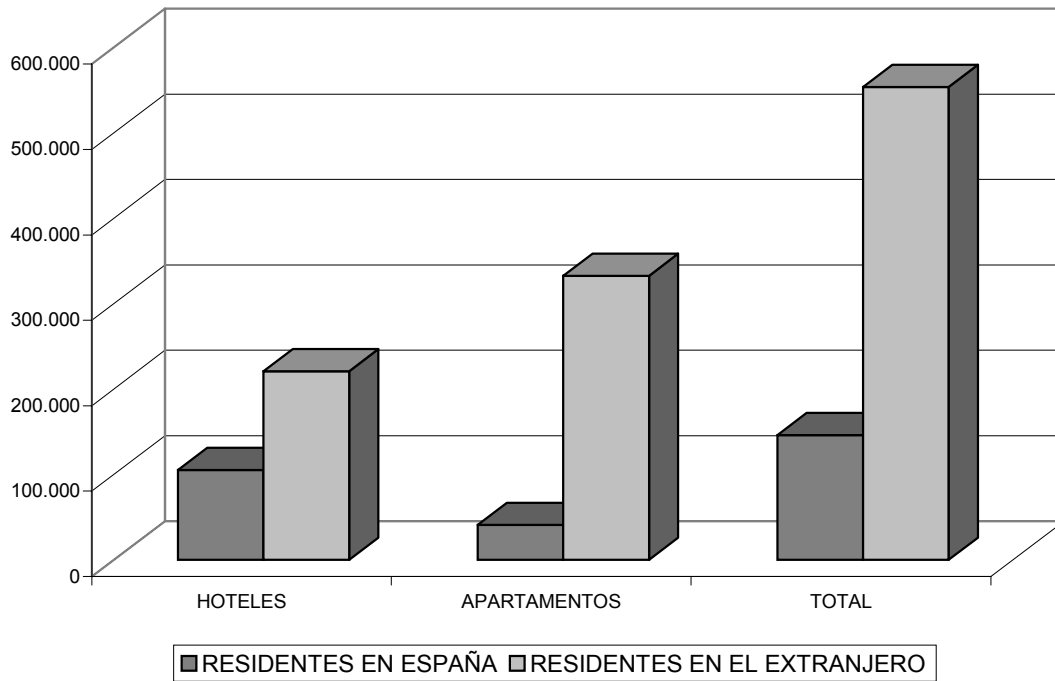
**EVOLUCIÓN DEL NÚMERO DE VIAJEROS POR ESTABLECIMIENTOS. JUNIO 2001-2002**



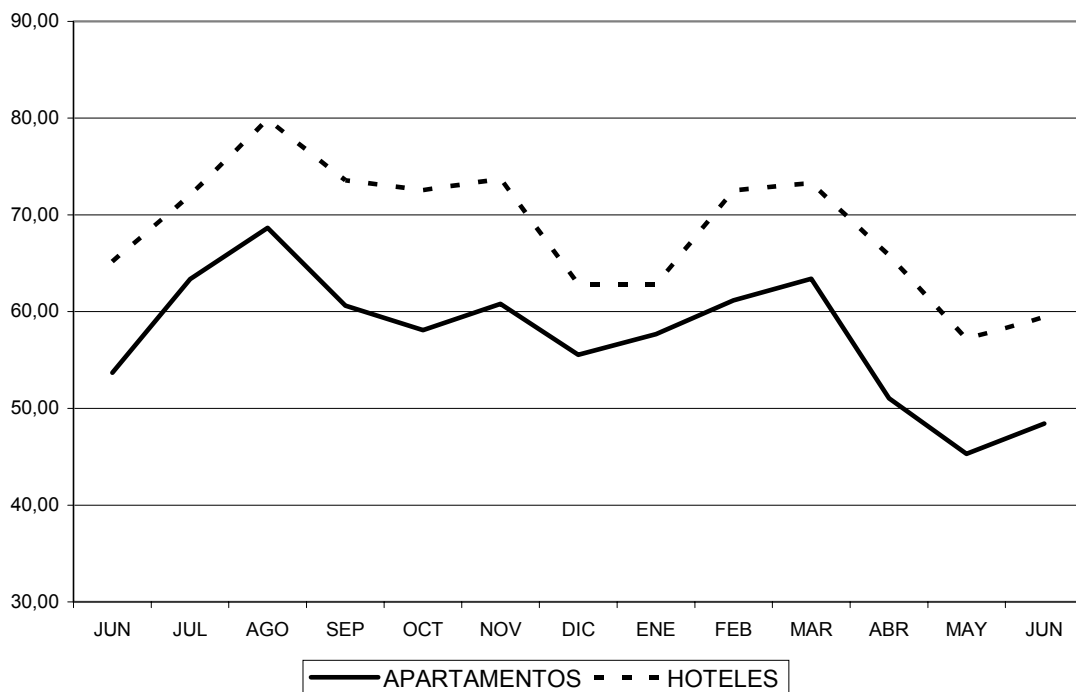
**GRADOS DE OCUPACIÓN DE ALOJAMIENTOS TURÍSTICOS PARA CANARIAS. JUNIO 2002.**



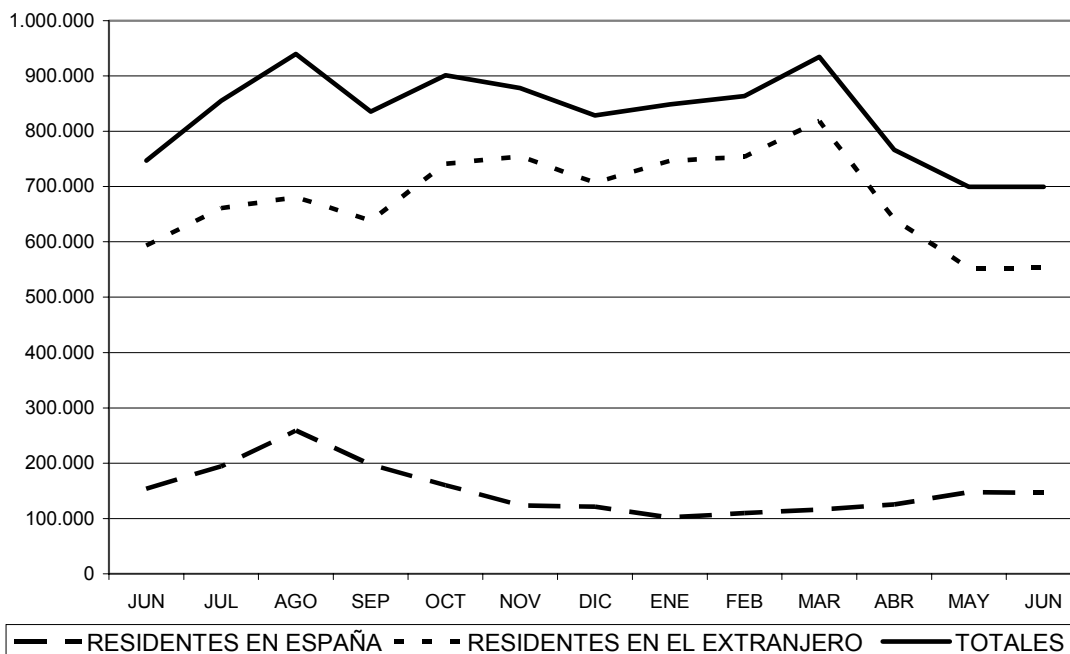
**NÚMERO DE VIAJEROS SEGÚN PROCEDENCIA.  
JUNIO 2002.**



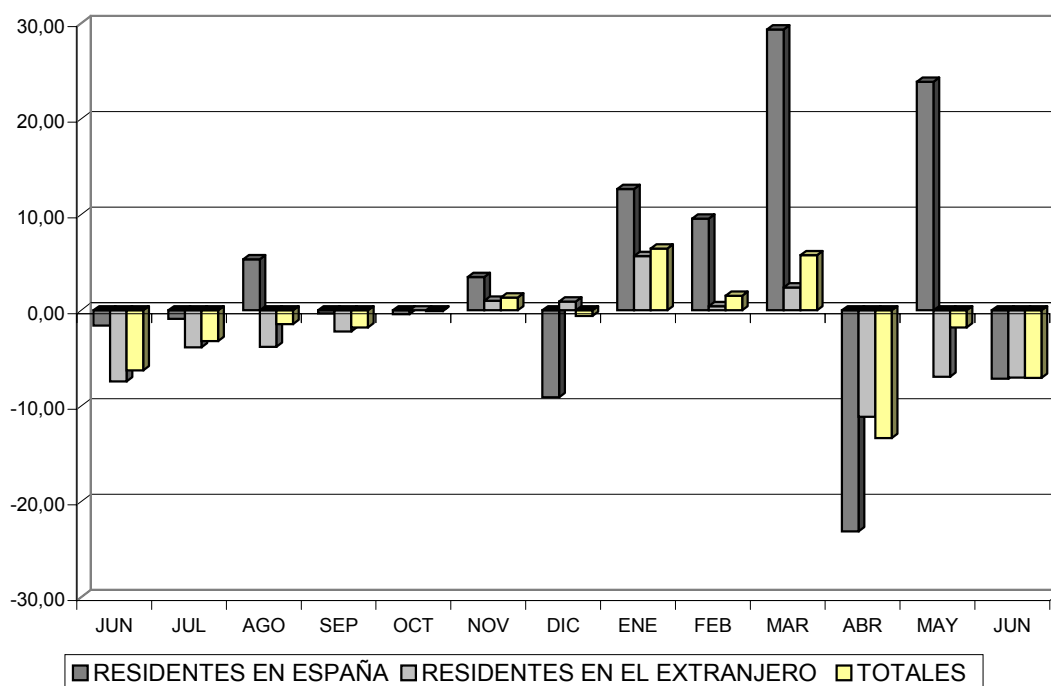
**EVOLUCIÓN DE LOS GRADOS DE OCUPACIÓN POR PLAZAS.  
JUNIO 2001-2002**



**EVOLUCIÓN DEL NÚMERO DE VIAJEROS SEGÚN PROCEDENCIA.  
JUNIO 2001-2002.**



**TASA DE VARIACIÓN INTERANUAL DEL NÚMERO DE VIAJEROS.  
JUNIO 2001-2002.**



## C. ÍNDICE DE PRECIOS HOTELEROS

El Índice de Precios Hoteleros (IPH) durante el mes de junio de 2002, registró en Canarias un descenso del 1,7% con respecto al nivel alcanzado en el mes anterior. Por su parte, a escala nacional, se recoge una tasa de variación mensual positiva del 2,0 por ciento.

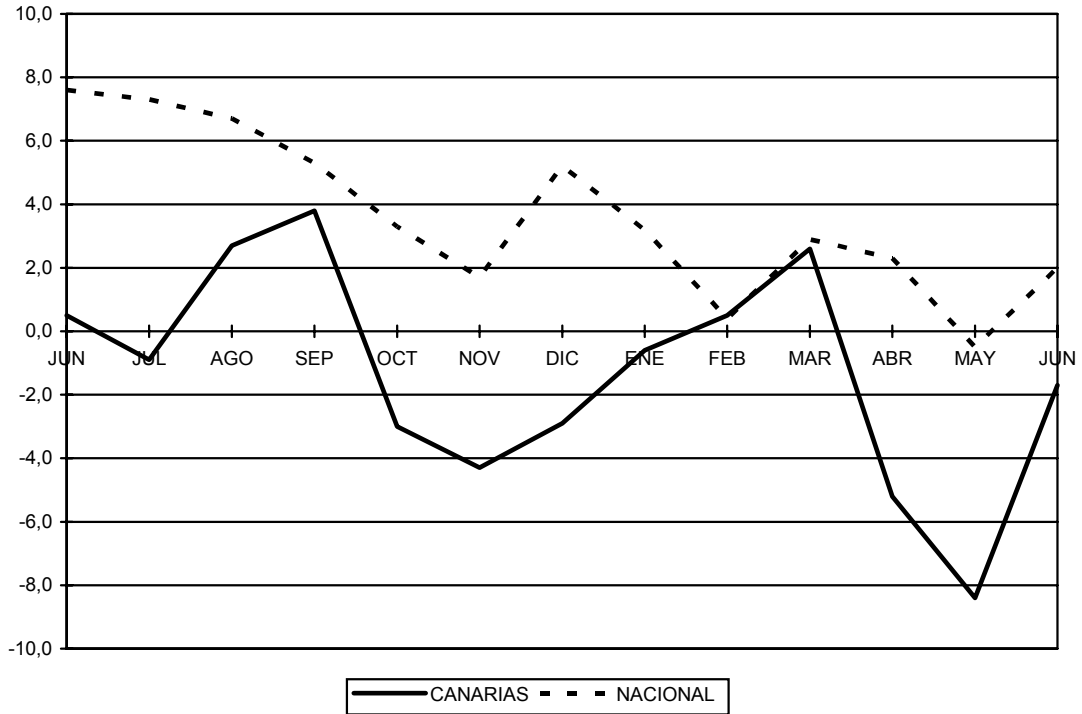
Si observamos la evolución mensual por autonomías, destacan los incrementos obtenidos en Baleares (8,7%), Ceuta (5,6%) y Navarra (4,2%), en contraposición con los descensos apreciados en Canarias (-1,7%), la Ciudad Autónoma de Melilla, que registra una variación negativa del (-1,5%), y en La Rioja, que observa un descenso del 1,4 por ciento.

En cuanto a la evolución interanual, el dato calculado para el Archipiélago refleja una tendencia similar a la observada para el conjunto del Estado, registrando un incremento superior al 1%, aún lejos de la media nacional, en virtud de la cual, los precios hoteleros para el conjunto del territorio español se incrementaron un 3,5% con relación al mes de junio de 2001.

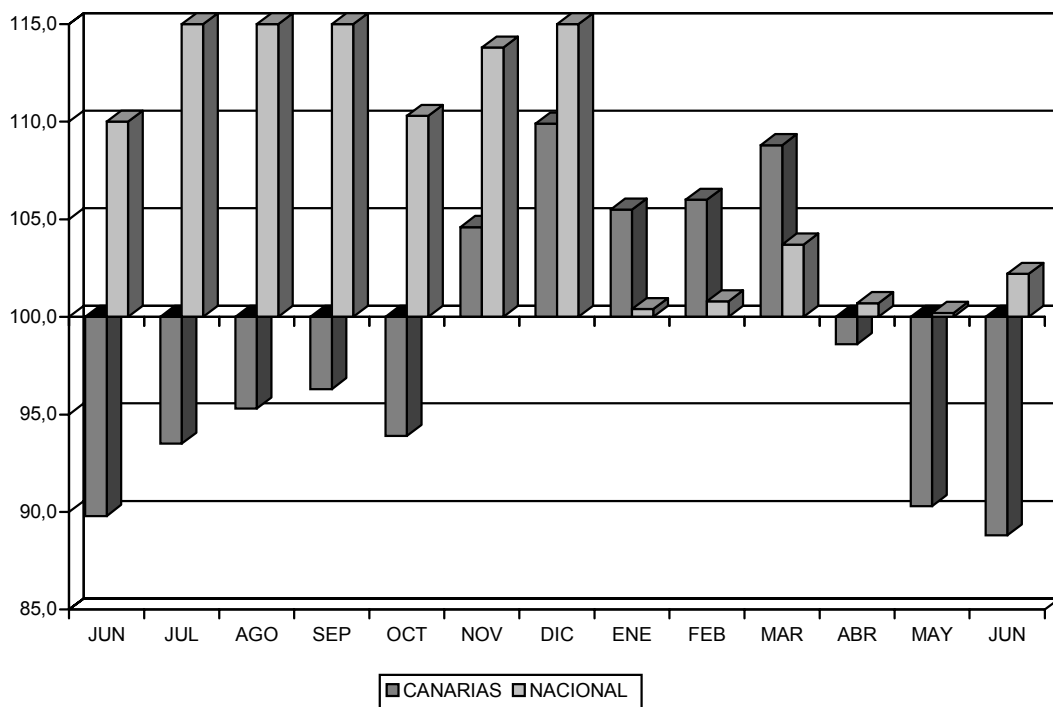
<b>ÍNDICE DE PRECIOS HOTELEROS.</b>			
<b>Junio 2002</b>	<b>VAR. MENSUAL</b>	<b>VAR. ACUMULADA</b>	<b>VAR. INTERANUAL</b>
ANDALUCÍA	1,4	-6,3	5,7
ARAGÓN	0,6	-10,1	7,6
ASTURIAS	2,7	-11,2	3,5
BALEARES	8,7	-12,8	0,8
CANARIAS	<b>-1,7</b>	<b>-19,2</b>	<b>1,2</b>
CANTABRIA	3,0	-21,5	0,0
CASTILLA Y LEÓN	1,3	-2,8	5,8
CASTILLA LA MANCHA	-1,2	-8,6	4,8
CATALUÑA	1,7	-21,3	5,0
COM. VALENCIANA	1,2	-4,1	-1,3
EXTREMADURA	0,1	-6,1	7,7
GALICIA	0,1	-10,2	3,0
MADRID	0,1	-9,0	6,8
MURCIA	1,1	-20,3	7,6
NAVARRA	4,2	-14,9	6,5
PAÍS VASCO	0,7	-11,1	5,1
LA RIOJA	-1,4	-4,8	7,3
CEUTA	5,6	-14,8	-4,7
MELILLA	-1,7	9,9	0,2
<b>NACIONAL</b>	<b>2,0</b>	<b>-12,7</b>	<b>3,5</b>

FUENTE: INE.  
ELABORACIÓN PROPIA.

**EVOLUCIÓN DE LA T.V. MENSUAL DEL ÍNDICE DE PRECIOS HOTELEROS**



**EVOLUCIÓN DEL NÚMERO ÍNDICE DE PRECIOS HOTELEROS**



### III.3. ÍNDICES DE COMERCIO AL POR MENOR.

#### Índice de Ventas e Índice de Grandes Superficies.

Durante mayo de 2002, y en comparación a lo sucedido en el mes inmediatamente anterior, se produce un aumento de las ventas en el sector del comercio al por menor del 0,1% en la Comunidad Autónoma de Canarias. En los mismos términos, el conjunto del territorio nacional computa un incremento del 3,6%

En lo que a la evolución interanual se refiere, se produce un incremento de las ventas en el Archipiélago del 9,7% con respecto a mayo de 2001, registrándose, asimismo, un ascenso del 7,6% en el ámbito nacional, donde se producen, a su vez, incrementos tanto en la Alimentación (6,2%) como en la categoría que integra al Resto de clasificaciones (9,2%). Por último, las ventas de las Grandes Superficies ascienden con respecto al mes inmediatamente anterior en un 4,4%, siendo el incremento en términos interanuales del 13,8%.

#### ÍNDICE DE VENTAS E ÍNDICE DE GRANDES SUPERFICIES.

MAYO 2002		ÍNDICE	% VARIACIÓN		
			ABR.02-MAY.02	MAY.01-MAY.02	
ANDALUCÍA		105,2	3,3	9,2	
ARAGÓN		105,8	1,6	5,3	
ASTURIAS		102,2	2,2	2,5	
BALEARES		108,7	16,2	4,5	
CANARIAS		<b>100,3</b>	<b>0,1</b>	<b>9,7</b>	
CANTABRIA		97,9	4,6	2,6	
CASTILLA Y LEÓN		108,0	5,8	9,5	
CASTILLA LA MANCHA		104,3	1,4	10,2	
CATALUÑA		105,0	2,4	6,5	
COM. VALENCIANA		105,5	3,8	8,1	
EXTREMADURA		105,6	1,6	5,7	
GALICIA		100,5	3,8	7,4	
MADRID		102,8	2,1	4,3	
MURCIA		107,0	2,2	10,5	
NAVARRA		103,6	2,4	2,8	
PAÍS VASCO		104,4	3,1	2,8	
LA RIOJA		105,8	5,9	8,7	
CEUTA		103,0	5,6	-1,9	
MELILLA		98,2	3,1	-2,4	
<b>NACIONAL</b>		Alimentación	106,7	3,0	6,2
		Resto	102,8	4,0	9,2
		<b>ÍNDICE GENERAL</b>	<b>104,4</b>	<b>3,2</b>	<b>7,6</b>
<b>GRANDES SUPERFICIES</b>		Alimentación	105,9	1,6	14,1
		Resto	100,1	7,5	13,2
		<b>ÍNDICE GENERAL</b>	<b>102,9</b>	<b>4,4</b>	<b>13,8</b>

FUENTE: I.N.E.  
ELABORACIÓN PROPIA



### III.4 TRÁFICO PORTUARIO

A través de los datos suministrados por la Autoridad Portuaria de Las Palmas, durante el mes de junio de 2002, se observa un descenso interanual del 67,39% en el tráfico de pasajeros correspondiente a los Puertos de la provincia oriental. Esta reducción se manifiesta en los tres puertos considerados, si bien con mayor intensidad en el Puerto del Rosario, donde se aprecia una variación negativa del 87,47%, al pasar de un tráfico de 3.751 pasajeros durante junio de 2001, a tan sólo los 470 registrados en el mismo mes de la anualidad de referencia.

El resultado anterior mejora ligeramente al considerar las estadísticas en términos acumulados, siendo en este caso el descenso experimentado en el tráfico de pasajeros en los Puertos de Las Palmas del 33,35%.

Por su parte, el transporte de automóviles disminuye en un 19,66% con relación al mismo mes del periodo precedente, correspondiendo a la variación acumulada una minoración del 5,55 por ciento.

En lo referente al tráfico de mercancías (cargadas, descargadas, transbordadas y en tránsito), el mes de junio de 2002 supone el registro de una tasa variación interanual del -7,15%, propiciada principalmente por la evolución decreciente en el tráfico de mercancías transbordadas (-60,90%).

Por otro lado, al observar individualmente cada uno de los puertos que en este apartado detallamos, destaca el Puerto de La Luz y de Las Palmas, al reparar un incremento del 1,31% en el tráfico total de mercancías, siendo la variación en el Puerto de Arrecife del -41,08% y del -49,46% en el Puerto del Rosario.

Trasladando el análisis a términos acumulados, el tráfico de mercancías del primer semestre del año se ve disminuido en un 1,24%, consecuencia principal de los resultados obtenidos en el Puerto de Arrecife (-7,82%) y en el Puerto del Rosario (-4,76%). Por su parte, el Puerto de La Luz y de Las Palmas disminuye el tráfico total de mercancías en un 0,17% acumulado.

Prosiguiendo con nuestro análisis, al evaluar el tráfico portuario atendiendo al número de buques, sobresale el positivo comportamiento apreciado en el Puerto de Arrecife y en el Puerto del Rosario, que refleja incrementos interanuales del 9,85% y 3,03% respectivamente. Mientras, por el contrario, el Puerto de La Luz y de Las Palmas presenta un decremento cercano al 6%. De esta forma, el resultado correspondiente al conjunto de puertos dependientes de la Autoridad Portuaria de Las Palmas se traduce en un descenso interanual del 3,53%.

Atendiendo a la clasificación que distingue entre buques mercantes y pesqueros y, tomando como referencia variaciones interanuales, observamos un decremento en los primeros (-6,32%) mientras que, por su parte, los segundos obtienen una variación positiva del 6,84 por ciento.

Atendiendo a la variación acumulada, en el caso de los buques mercantes, esta responde a una reducción del 3,34%, siendo, el valor acumulado desde enero de 2002 hasta junio del presente ejercicio, con relación a idéntico periodo de la anualidad precedente y referente a los buques pesqueros, el de un aumento del 7,17%.

Contemplando de forma específica cada uno de los puertos analizados, sobresale el incremento interanual en el Puerto de Arrecife en cuanto al número de buques mercantes se refiere (9,09%), así como los 49 pesqueros que arribaron al mismo puerto el pasado mes de junio, que suponen un ascenso interanual del 11,36%.

El registro del número de contenedores, medidos en TEUs (contenedores de 20 pies equivalentes), supone un característico indicador a la hora de examinar el tráfico portuario en los Puertos de Las Palmas, así, durante el mes de referencia, se aprecia un descenso del 5,42% respecto a junio del año precedente, motivado principalmente por la evolución de los Puertos de Arrecife (-32,31%) y del Rosario (-49,46%), toda vez que el Puerto de La Luz y de Las Palmas presenta un ascenso interanual del 0,27 por ciento.

En términos acumulados, se observa en conjunto un avance del 8,16%, destacando el incremento producido en el Puerto de La Luz y de Las Palmas (11,28%), y los descensos del Puerto de Arrecife (-7,25%) y Puerto del Rosario (-13,00%).

En lo que respecta a la pesca, en junio de 2002 se observa una disminución del 48,29% en los Puertos de Las Palmas en relación con el mismo mes de 2001, con minoraciones tanto en el segmento de la pesca congelada (-48,35%) como de la fresca (-43,43%). En términos acumulados, el volumen de pesca total hasta junio del presente ejercicio manifiesta una minoración en su resultado del 24,01%, correspondiente a variaciones negativas tanto de la pesca fresca (-22,81%) como de la congelada (-24,03%).

Finalmente, lo expuesto con anterioridad deriva en un descenso interanual del tráfico total en los Puertos de Las Palmas del 7,93%, siendo la variación acumulada del -1,96%. Estos resultados se sustentan en la disminución observada en el Puerto del Rosario, que desciende a tenor de un (49,35%) con relación a junio de 2001, así como en los Puertos de Arrecife y de La Luz y de Las Palmas, que disminuyen su tráfico total en un 40,59% y 0,81% respectivamente. En términos acumulados los resultados obtenidos son los siguientes: Puerto de La Luz y de Las Palmas (-1,12%), Puerto de Arrecife (-8,10%) y Puerto del Rosario (4,72%).

## TRÁFICO PORTUARIO. VARIACIÓN INTERANUAL.

		PTO. LA LUZ Y LAS PALMAS			PUERTO DE ARRECIFE			PUERTO DEL ROSARIO			TODOS LOS PUERTOS		
		JUN. 02	JUN. 01	VAR. 01-02	JUN. 02	JUN. 01	VAR. 01-02	JUN. 02	JUN. 01	VAR. 01-02	JUN. 02	JUN. 01	VAR. 01-02
TRÁFICO DE PASAJES	PASAJEROS	21.183	65.236	-67,53	2.783	5.951	-53,23	470	3.751	-87,47	24.436	74.938	-67,39
	AUTOMÓVILES	6.166	6.444	-4,31	998	1.840	-45,76	130	795	-83,65	7.294	9.079	-19,66
BUQUES	MERCANTES NÚMERO	651	716	-9,08	96	88	9,09	68	66	3,03	815	870	-6,32
	MERCANTES G.T.(miles)	6.898	6.885	0,20	987	720	37,02	468	459	2,06	8.354	8.064	3,59
	PESQUEROS NÚMERO	201	190	5,79	49	44	11,36	0	0	-	250	234	6,84
	PESQUEROS G.T.(miles)	181	174	3,83	5	5	-1,41	0	0	-	186	180	3,67
	TOTAL NÚMERO	<b>852</b>	<b>906</b>	<b>-5,96</b>	<b>145</b>	<b>132</b>	<b>9,85</b>	<b>68</b>	<b>66</b>	<b>3,03</b>	<b>1.065</b>	<b>1.104</b>	<b>-3,53</b>
	TOTAL G.T. (miles)	<b>7.079</b>	<b>7.059</b>	<b>0,29</b>	<b>992</b>	<b>726</b>	<b>36,73</b>	<b>468</b>	<b>459</b>	<b>2,06</b>	<b>8.540</b>	<b>8.244</b>	<b>3,59</b>
MERCANCIAS (*)	CARGADAS	297.468	291.740	1,96	10.235	16.116	-36,49	4.384	11.255	-61,05	312.087	319.111	-2,20
	DESCARGADAS	719.429	686.074	4,86	64.529	110.774	-41,75	47.182	90.768	-48,02	831.140	887.616	-6,36
	TRANSBORDADAS	16.536	42.292	-60,90	0	0	-	0	0	-	16.536	42.292	-60,90
	EN TRÁNSITO	310.171	271.194	14,37	1.617	3.453	-53,17	0	0	-	311.788	274.647	13,52
	TOTAL	<b>1.033.433</b>	<b>1.020.106</b>	<b>1,31</b>	<b>74.764</b>	<b>126.890</b>	<b>-41,08</b>	<b>51.566</b>	<b>102.023</b>	<b>-49,46</b>	<b>1.159.763</b>	<b>1.249.019</b>	<b>-7,15</b>
CONTENEDORES	T.E.U.S.	49.329	49.198	0,27	3.442	5.085	-32,31	1.774	3.387	-47,62	54.545	57.670	-5,42
AVITUALLAMIENTO (*)		139.807	162.645	-14,04	1.312	986	33,06	100	5	1900,00	141.219	163.636	-13,70
PESCA (*)	TOTAL	<b>39.174</b>	<b>75.628</b>	<b>-48,20</b>	<b>427</b>	<b>978</b>	<b>-56,34</b>	<b>102</b>	<b>175</b>	<b>-41,71</b>	<b>39.703</b>	<b>76.781</b>	<b>-48,29</b>
	FRESCA	389	513	-24,17	132	408	-67,65	0	0	-	521	921	-43,43
	CONGELADA	38.785	75.115	-48,37	295	570	-48,25	102	175	-41,71	39.182	75.860	-48,35
TRÁFICO TOTAL (*)		<b>1.173.631</b>	<b>1.183.263</b>	<b>-0,81</b>	<b>76.210</b>	<b>128.282</b>	<b>-40,59</b>	<b>51.671</b>	<b>102.025</b>	<b>-49,35</b>	<b>1.301.512</b>	<b>1.413.570</b>	<b>-7,93</b>

FUENTE: AUTORIDAD PORTUARIA DE LAS PALMAS.  
ELABORACIÓN PROPIA.  
(\*) TONELADAS.

## TRÁFICO PORTUARIO. VARIACIÓN ACUMULADA.

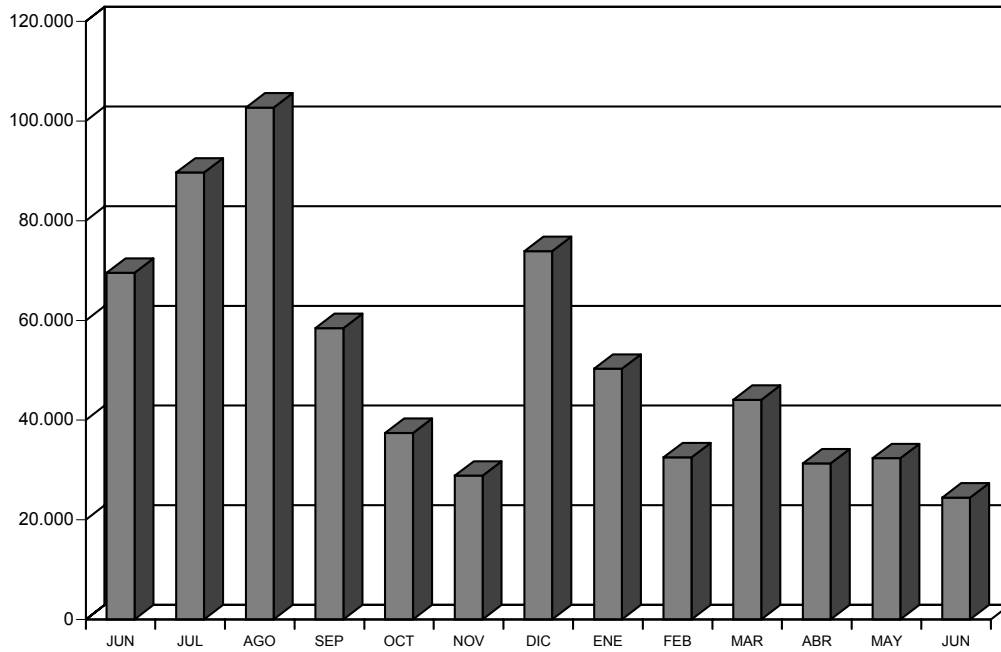
ENERO-JUNIO 2001-2002		PTO. LA LUZ Y LAS PALMAS			PUERTO DE ARRECIFE			PUERTO DEL ROSARIO			TODOS LOS PUERTOS		
		2002	2001	VAR. 01-02	2002	2001	VAR. 01-02	2002	2001	VAR. 01-02	2002	2001	VAR. 01-02
TRÁFICO DE PASAJES	PASAJEROS	205.055	314.414	-34,78	26.653	28.876	-7,70	10.249	19.747	-48,10	241.957	363.037	-33,35
	AUTOMÓVILES	29.130	30.019	-2,96	8.216	8.619	-4,68	2.691	3.752	-28,28	40.037	42.390	-5,55
BUQUES	MERCANTES NÚMERO	4.149	4.365	-4,95	641	623	2,89	422	404	4,46	5.212	5.392	-3,34
	MERCANTES G.T.(miles)	43.264	40.344	7,24	6.807	6.487	4,94	2.862	2.810	1,86	52.933	49.641	6,63
	PESQUEROS NÚMERO	1.119	1.075	4,09	271	220	23,18	0	2	-	1.390	1.297	7,17
	PESQUEROS G.T.(miles)	837	871	-3,93	29	31	-7,54	0	1	-	866	903	-4,11
	TOTAL NÚMERO	<b>5.268</b>	<b>5.440</b>	<b>-3,16</b>	<b>912</b>	<b>843</b>	<b>8,19</b>	<b>422</b>	<b>406</b>	<b>3,94</b>	<b>6.602</b>	<b>6.689</b>	<b>-1,30</b>
TOTAL G.T. (miles)	<b>44.101</b>	<b>41.215</b>	<b>7,00</b>	<b>6.836</b>	<b>6.518</b>	<b>4,88</b>	<b>2.862</b>	<b>2.810</b>	<b>1,84</b>	<b>53.799</b>	<b>50.544</b>	<b>6,44</b>	
MERCANCÍAS (*)	CARGADAS	1.895.824	1.831.573	3,51	88.349	87.730	0,71	54.166	61.131	-11,39	2.038.339	1.980.434	2,92
	DESCARGADAS	4.396.478	4.417.599	-0,48	583.666	641.277	-8,98	511.042	532.296	-3,99	5.491.186	5.591.172	-1,79
	TRANSBORDADAS	126.954	181.191	-29,93	0	0	-	0	0	-	126.954	181.191	-29,93
	EN TRÁNSITO	1.762.014	1.415.385	24,49	28.380	13.749	106,42	51	0	-	1.790.445	1.429.134	25,28
	TOTAL	<b>6.419.256</b>	<b>6.430.363</b>	<b>-0,17</b>	<b>672.015</b>	<b>729.007</b>	<b>-7,82</b>	<b>565.208</b>	<b>593.427</b>	<b>-4,76</b>	<b>7.656.479</b>	<b>7.752.797</b>	<b>-1,24</b>
CONTENEDORES	T.E.U.S.	308.935	277.626	11,28	27.138	29.259	-7,25	17.062	19.612	-13,00	353.135	326.497	8,16
AVITUALLAMIENTO (*)		938.018	1.009.611	-7,09	10.859	13.775	-21,17	323	135	139,26	949.200	1.023.521	-7,26
PESCA(*)	TOTAL	<b>240.742</b>	<b>317.757</b>	<b>-24,24</b>	<b>3.828</b>	<b>4.562</b>	<b>-16,09</b>	<b>1.034</b>	<b>882</b>	<b>17,23</b>	<b>245.604</b>	<b>323.201</b>	<b>-24,01</b>
	FRESCA	3.487	4.345	-19,75	492	810	-39,26	0	0	-	3.979	5.155	-22,81
	CONGELADA	237.255	313.412	-24,30	3.336	3.752	-11,09	1.034	882	17,23	241.625	318.046	-24,03
<b>TRÁFICO TOTAL</b>		<b>7.360.761</b>	<b>7.444.317</b>	<b>-1,12</b>	<b>683.372</b>	<b>743.596</b>	<b>-8,10</b>	<b>565.530</b>	<b>593.560</b>	<b>-4,72</b>	<b>8.609.663</b>	<b>8.781.473</b>	<b>-1,96</b>

FUENTE: AUTORIDAD PORTUARIA DE LAS PALMAS.

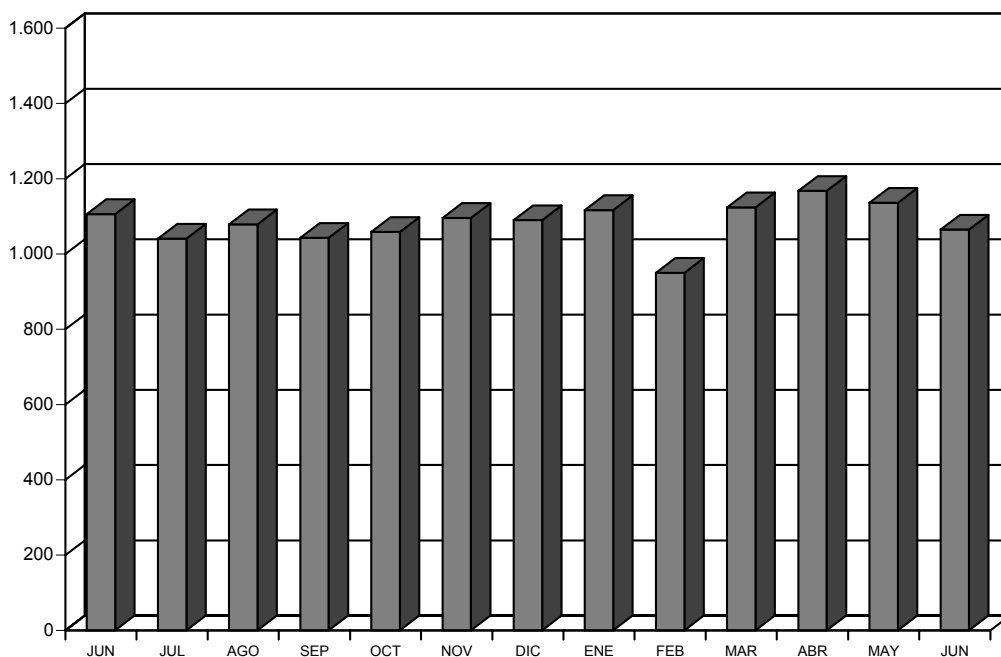
ELABORACIÓN PROPIA.

(\*) TONELADAS.

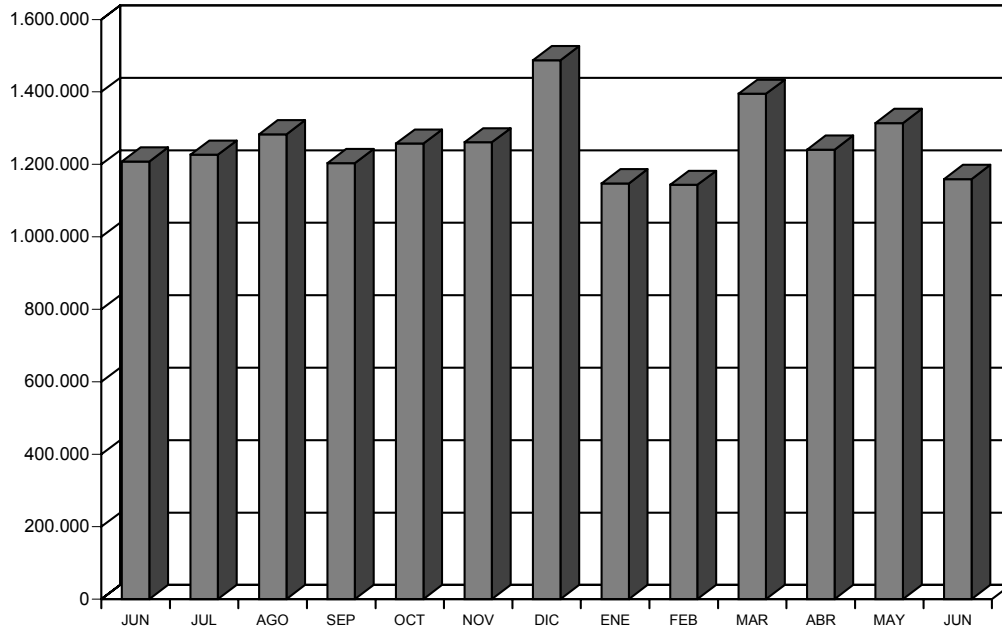
**TRÁFICO DE PASAJEROS. JUNIO 2001-2002**



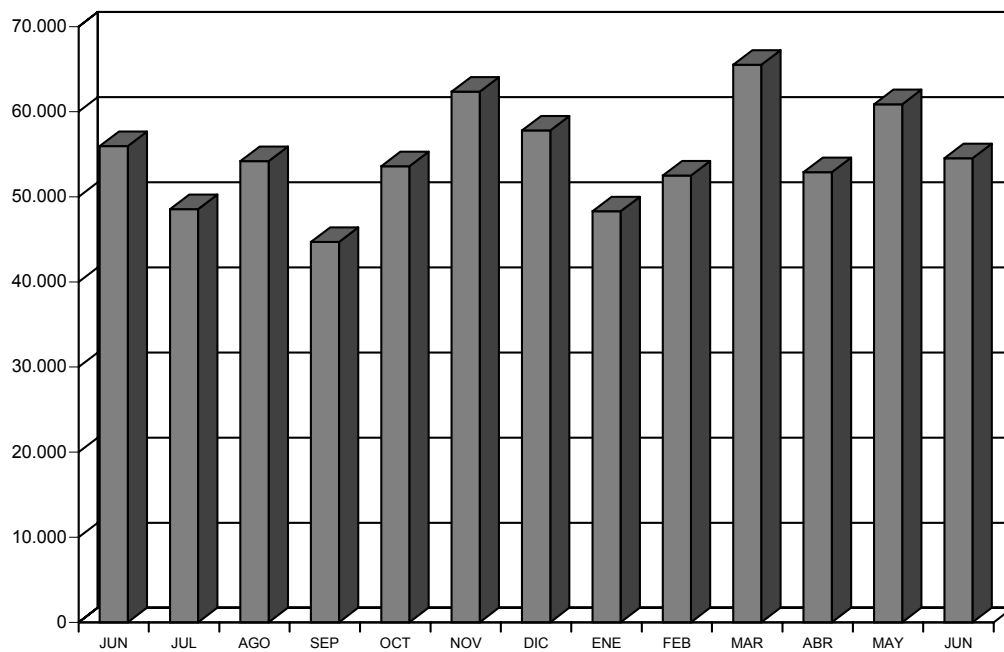
**NÚMERO TOTAL DE BUQUES. JUNIO 2001-2002**



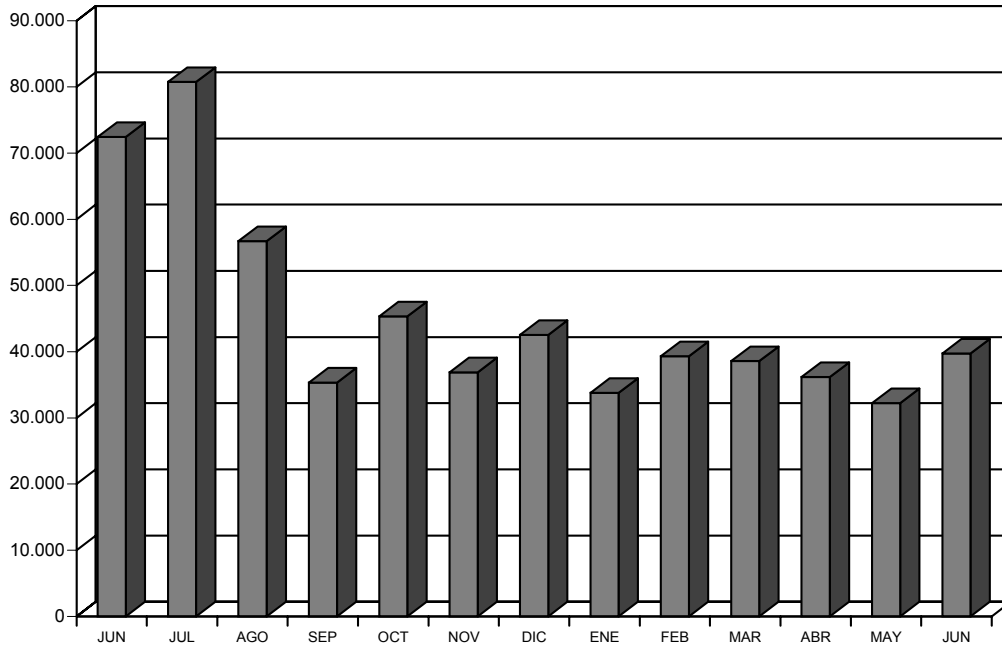
**TOTAL MERCANCÍAS. JUNIO 2001-2002**



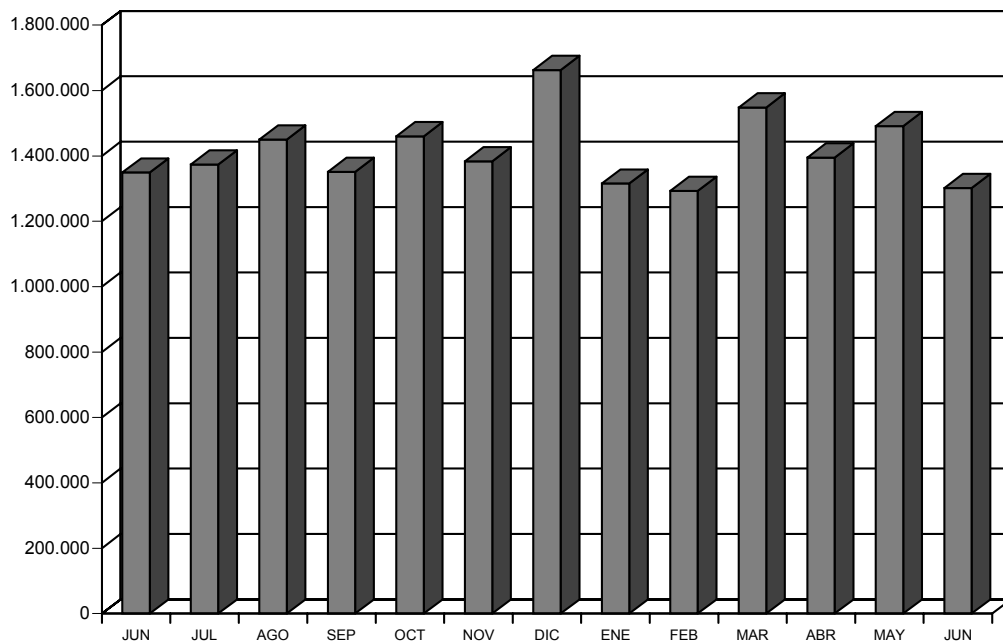
**CONTENEDORES T.E.U.S. JUNIO 2001-2002**



**TOTAL PESCA. JUNIO 2001-2002**



**TRÁFICO TOTAL. JUNIO 2001-2002**



#### IV. ESTADÍSTICA DE SOCIEDADES MERCANTILES.

En el transcurso de mayo de 2002, un total de 446 sociedades mercantiles fueron creadas en Canarias, lo que supone, con relación al mismo período del pasado ejercicio, un decremento del 7,86%, esto es, 38 empresas menos. De igual forma, el registro correspondiente al conjunto del Estado observa un descenso interanual del 13,40%, lo que significa un total de 1.480 sociedades menos.

El descenso observado para el conjunto de las Islas viene determinado por la evolución de la provincia de Las Palmas, en la que se produjo una minoración del 17,96%, totalizando 201 nuevas sociedades. Por el contrario, Santa Cruz de Tenerife que registra 245 nuevas empresas en actividad, experimenta un ascenso del 2,51%.

En lo referente al capital suscrito por las sociedades constituidas en Canarias durante mayo de 2002, se pone de manifiesto un ascenso del 0,85% con respecto al mismo mes del período anterior, situándose en los 20,809 millones de euros. Por su parte, en el territorio nacional, el nivel de capital suscrito registró una cifra de 956,406 millones de euros, lo que se traduce en una reducción en términos interanuales del 65,59%.

Trasladando el análisis al ámbito provincial, se observa una tendencia diferente para cada una de ellas. De este modo, Las Palmas, con una suscripción de 10,792 millones de euros, registra un incremento del 52,04%, mientras que Santa Cruz de Tenerife, con 10,017 millones de euros de capital suscrito, sufre un descenso del 25,99%.

#### SOCIEDADES MERCANTILES CREADAS. CAPITAL SUSCRITO (\*).

Mayo 2002

	SOCIEDADES CREADAS			CAPITAL SUSCRITO		
	2001	2002	VAR. 01-02	2001	2002	VAR. 01-02
<b>LAS PALMAS</b>	245	201	<b>-17,96</b>	7.098	10.792	<b>52,04</b>
<b>S/C TENERIFE</b>	239	245	<b>2,51</b>	13.535	10.017	<b>-25,99</b>
<b>CANARIAS</b>	484	446	<b>-7,85</b>	20.633	20.809	<b>0,85</b>
<b>ESPAÑA</b>	11.043	9.563	<b>-13,40</b>	2.779.549	956.406	<b>-65,59</b>

FUENTE: INE.  
ELABORACIÓN PROPIA.



## V. ANÁLISIS Y CONCLUSIONES.

A partir del análisis desplegado en el presente Informe de Coyuntura Socioeconómica, es posible corroborar las previsiones realizadas en anteriores ediciones en las que adelantábamos unos niveles de actividad económica durante los meses centrales del año acordes a la menor afluencia turística que se registra en dichas fechas, siendo ésta una circunstancia que podrá ser corregida conforme nos adentremos en temporada de invierno y las principales economías internacionales reaccionen a su situación actual.

En líneas generales y dado que la mayor parte de los indicadores publicados en este ejemplar recogen cifras referidas al mes de junio, podremos, atendiendo a las variaciones acumuladas, hacer un balance del primer semestre del presente ejercicio.

Así, y como primer acercamiento a las cifras de coyuntura, se observa que la Comunidad Autónoma de Canarias, habiendo registrado una variación mensual en junio de 2002 de un 0,1%, ha acumulado una inflación de precios durante los primeros seis meses de dicho ejercicio cuantificada en un 2,4%, esto es, 0,1 puntos porcentuales por debajo de la cifra registrada a nivel nacional.

En relación con dicho dato, se observa que los grupos más inflacionistas a nivel nacional han sido “Bebidas Alcohólicas y Tabaco”, “Hoteles, Cafés y Restaurantes”, y “Transportes”, todos ellos con una variación acumulada de un 4,5%.

Estos mismos grupos aunque de forma más moderada, han sido, conjuntamente con “Alimentos y Bebidas no Alcohólicas”, los que han sufrido un mayor encarecimiento en las Islas Canarias durante el primer semestre de 2002.

No obstante y como dato positivo, cabe mencionar que en el mes de análisis el grupo “Transportes” ha corregido, en parte, su tendencia alcista de meses anteriores y ha registrado un tasa de variación mensual de un – 0,3% en las Islas, y de un 1,0% a nivel nacional.

También es destacable la reducción de un 1,7% desde enero hasta junio del actual ejercicio registrada por los precios de las “Comunicaciones” en sendos ámbitos geográficos, pudiendo ser este dato el reflejo de la reforma tarifaria aplicada al subsector de la telefonía.

Por otra parte, y de acuerdo a las cifras de paro que proporciona el Instituto Nacional de Empleo (INEM) para el mes de junio de 2002, es posible apreciar una reducción mensual, por segunda ocasión consecutiva, de los niveles de paro en las Islas Canarias (-0,85%), hecho que se reproduce en las dos provincias que conforman el Archipiélago.

No obstante, ello no impide la consecución de un aumento interanual cifrado en un 1,72%, circunstancia acaecida únicamente en Las Palmas (5,44%), ya que en Santa Cruz de Tenerife se aprecia una reducción de los niveles de desempleo en relación con junio de 2001.

Si analizamos el dato que registra dicho indicador respecto a enero, podemos observar un ascenso del paro cuantificado en un 3,90%, siendo significativo los aumentos acumulados detectados en la construcción (5,51%) y en el sector agrícola (23,27%), hecho, este último, que en parte se deriva de los malos resultados registrados en la zafra de tomates y de la finalización de la misma.

En términos absolutos y para el conjunto de sectores, se aprecia un ascenso del número de parados en Canarias entre enero y junio de 2002 de 3.548 desempleados. Es destacable, en este sentido, que el 81,37% de este incremento lo explique Las Palmas, soportando el colectivo de mujeres de dicha provincia más de la mitad del aumento anteriormente mencionado.

Profundizando en este aspecto, debemos advertir que el 31,88% del incremento acumulado del paro lo padece el colectivo de mujeres de la provincia de Las Palmas que buscan empleo en el sector servicios; por lo tanto, es este grupo de desempleados el que está soportando en mayor medida la disminución de los niveles de actividad económica de nuestro Archipiélago.

Esta circunstancia quedaría ampliamente explicada por la mayor sensibilidad de los niveles de desempleo del colectivo de mujeres en relación a la coyuntura económica, así como, por la mayor intensidad de la reducción de los niveles de afluencia de turistas germanos observada en Las Palmas.

No en vano, y a pesar de que en términos relativos la reducción de las visitas alemanas acumulada entre enero y junio de 2002 en Santa Cruz de Tenerife supera a la de Las Palmas, en términos absolutos la disminución registrada en la provincia oriental, cuantificada en 90.898 germanos menos, prácticamente duplica a la occidental.

Así, observamos que el 57,85% de la reducción de la entrada de turistas extranjeros en las Islas registrada durante el primer semestre del presente ejercicio se corresponde con turistas de procedencia germana, representando los que visitan Las Palmas el 38,19% de dicha aminoración, siendo éste un fenómeno que se concentra básicamente entre marzo y junio.

Por tanto, el enfriamiento económico que padece nuestro Archipiélago es, en líneas generales, consecuencia directa de los menores niveles de actividad de la economía alemana, debido, en gran medida, a la fragilidad mostrada por la economía estadounidense, siendo su recuperación un factor relevante a considerar para la posible reactivación de las exportaciones germanas y, en definitiva, para la recuperación de sus niveles de actividad económica y sus visitas al Archipiélago.

Cabe llamar la atención, en relación con esto, que el enfriamiento de la actividad turística comienza a notarse con una intensidad superior a la registrada hasta la fecha en la provincia de Santa Cruz de Tenerife.

De hecho, mientras que en Las Palmas se experimenta un incremento mensual en junio cifrado en un 5,34%, en Santa Cruz de Tenerife las visitas caen un 2,75%. Este dato cobra especial relevancia si atendemos a la significativa caída interanual de la entrada de turistas registrada en esta segunda provincia que, con 42.774 visitas menos en relación a junio de 2001, experimenta una reducción superior a un 15%.

En relación con otros indicadores de coyuntura, y aunque en el mes de junio se aprecia un incremento interanual de la energía eléctrica disponible, debemos destacar su disminución durante los primeros seis meses de 2002 cifrada en un 2,98%, siendo ello reflejo de una menor demanda de energía.

Asimismo, se observa que, en términos mensuales dicha variable registra una aminoración cuantificada en un 1,46%, configurándose este fenómeno como un efecto derivado del carácter estacional de la demanda que acentúa el diagnóstico de cierta minoración de los niveles de actividad descrito en las presentes conclusiones.

De igual forma, las cifras de tráfico portuario describen una disminución interanual de los niveles de actividad en los puertos gestionados por la Autoridad Portuaria de Las Palmas cuantificados en un 7,93%, hecho que contribuye a que durante el primer semestre de 2002 se registre una reducción acumulada próxima al 2%.

Por tanto, en líneas generales, se observa una menor intensidad de la demanda interna del Archipiélago, circunstancia que encuentra su motivo principal en los efectos que la crisis internacional está teniendo sobre la economía alemana y, derivado de

ello, sobre nuestra industria turística. De la mejora del escenario descrito, así como, del aprovechamiento del mayor vigor de la afluencia turística durante los meses fríos del año, dependerán, en gran medida, las posibilidades de recuperación de la economía de nuestras Islas en el medio plazo.

# **ANEXO DE INDICADORES DE LA ECONOMÍA ESPAÑOLA**

## INDICADORES DE COYUNTURA DE LA ECONOMÍA ESPAÑOLA

(Variación interanual en porcentaje, salvo indicación en contrario)

Indicador	2000	2001 I	2001 II	2001 III	2001 IV	2002 I	Fecha
<b>A. CONTABILIDAD NACIONAL (2)</b>							
<b>Demanda</b>							
Gasto en consumo final	4,0	2,7	2,6	3,1	2,8	2,3	IT.02
- Gasto en consumo final hogares	4,0	2,6	2,5	3,0	2,7	2,1	IT.02
- Gasto en consumo final AAPP	4,0	3,0	2,9	3,4	3,2	3,0	IT.02
Formación bruta de capital fijo	5,7	4,2	2,9	1,8	1,1	0,9	IT.02
- Bienes de equipo	4,8	1,9	-1,9	-3,9	-4,7	-4,9	IT.02
- Otros productos	5,7	1,9	1,3	0,5	-0,5	-0,1	IT.02
- Construcción	6,2	6,2	6,2	5,6	4,9	4,4	IT.02
<i>Demanda interna (3)</i>	4,3	3,0	3,3	2,4	2,9	2,1	IT.02
Exportaciones	9,6	9,7	4,4	2,2	-1,9	-1,6	IT.02
Importaciones	9,8	8,4	6,6	0,1	0,0	-1,2	IT.02
<i>Demanda externa neta (3)</i>	-0,2	0,2	-0,8	0,7	-0,6	-0,1	IT.02
<b>Oferta</b>							
Agricultura y pesca	1,5	1,6	-1,6	0,7	-1,8	-0,7	IT.02
Energía	4,0	4,1	2,6	0,9	1,1	3,7	IT.02
Industria	4,0	1,1	2,0	3,2	-1,8	-0,8	IT.02
Construcción	6,2	5,9	5,8	5,3	5,0	4,6	IT.02
Servicios	3,9	3,4	3,5	3,5	3,0	2,6	IT.02
<b>PIB a p.m. corregidos (4)</b>	4,1	3,2	2,9	2,6	2,4	2,1	IT.02
Puestos de trabajo	3,3	3,6	2,2	1,6	1,5	1,3	IT.02

Indicador	2001	2001 III	2001 IV	2002 I	2002 II (1)	Último dato	Fecha
<b>B. ACTIVIDAD GENERAL</b>							
Indicador sintético de actividad (ISA)	2,7	2,6	1,9	1,6	1,2		II T.02
Afiliados R. General Seg. Social	3,9	3,4	3,3	3,0	3,0	2,9	Jun.02
Consumo de energía eléctrica (5)	4,8	5,9	3,2	5,1	2,7	2,0	Jun.02
<b>C. INDUSTRIA</b>							
Índice de producción industrial (IPI) (6)	-1,4	-0,6	-3,2	-0,4	0,0	-1,7	May.02
Afiliados R. General Seg. Social, Industria	1,6	1,2	0,1	-0,5	-0,4	-0,4	May.02
<b>Opiniones empresariales (7)</b>							
Índice de clima industrial (ICI)	-5,4	-6,0	-8,8	-	-5,3	-2,7	Jun.02
Nivel cartera de pedidos	-9	-9	-15	10,2	-10	-6	Jun.02
Nivel existencias	11	10	10	10	7	8	Jun.02
Utilización capacidad productiva (%)	79,2	78,7	78,3	76,9	76,8	-	IIT.02
<b>D. CONSTRUCCIÓN</b>							
Indicador sintético construcción (ISCO)	5,0	4,8	4,4	4,2	2,9		II T.02
Valor trabajos construcción (ECIC) (vol.)	7,7	6,2	8,5			-	IVT.01
Total	6,6	5,0	9,1			-	IVT.01
- Edificación	10,3	9,0	10,0			-	IVT.01
- No edificación	8,9	6,7	9,7	5,5	2,8	-6,5	Jun.02
Consumo aparente de cemento	7,3	6,5	5,8	5,5	5,8	5,4	Abr.02
Afiliados R. General Seg. Social. Construcción	43,5	90,7	61,1	87,2	20,4	24,5	May.02
Licitación oficial (ptas. corrientes)	13	11	7	6	16	23	Jun.02
Indicador clima construcción (ICC) (7)							
<b>E. SERVICIOS</b>							
Indicador sintético servicios	3,1	2,9	2,1	2,0	2,0		IIT.02
Afiliados R. General Seg. Social. Servicios	5,6	4,9	5,2	4,8	4,4	4,5	May.02
Tráfico aéreo pasajeros	2,7	3,8	-4,4	-1,1	-5,3	-4,0	Jun.02
Consumo gasóleo automoción	7,7	4,9	12,8	3,1	11,5	11,5	Abr.02
Entrada de visitantes	1,7	1,4	-2,0	6,9	0,3	2,9	Jun.02
Pernoctaciones en hoteles	0,7	1,9	-1,4	1,1	-6,5	-4,8	Jun.02

## INDICADORES DE COYUNTURA DE LA ECONOMÍA ESPAÑOLA

(Variación interanual en porcentaje, salvo indicación en contrario)

Indicador	2001	2001 III	2001 IV	2002 I	2002 II (1)	Último dato	Fecha
<b>F. CONSUMO PRIVADO</b>							
Indicador sintético consumo	3,0	3,0	3,1	3,0	2,8		IIT.02
Gasto total hogares real (ECPF)	4,8	3,5	4,9	1,8		-	IT.02
I. ventas com. al por menor real (ECCM)	3,4	3,3	3,5	1,3	4,8	3,8	May.02
Matriculaciones de automóviles turismo	4,1	5,4	9,3	-7,6	-10,7	-17,4	Jun.02
Índice confianza consumidor (7)	-4	-4	-7	-10	-11	-12	Jun.02
<b>G. INVERSIÓN EN EQUIPO</b>							
Indicador sintético inversión equipo	-1,8	-1,7	-1,0	-2,3	-4,6		IIT.02
Disponibil. bienes de equipo (ciclo- tendencia)	-2,5	-2,4	-0,6	-3,1	-5,7	-5,7	Abr.02
Matriculación de vehículos de carga	-1,0	-1,5	2,5	-13,7	-7,0	-12,2	Jun.02
<b>H. SECTOR MONETARIO Y FINANCIERO</b>							
M3 Eurozona	5,5	5,9	7,6	7,7	-	7,8	May.02
Tipo de cambio dólar USA-euro (8)	0,896	0,890	0,896	0,877	0,919	0,955	Jun.02
Tipo de cambio libra esterlina-euro (8)	0,622	0,619	0,621	0,615	0,629	0,644	Jun.02
Tipo de cambio yen japonés-euro (8)	108,7	108,3	110,5	116,1	116,5	117,8	Jun.02

Indicador	Media 2001	Media 2002 (1)	Penúltimo dato	Último dato	Fecha ult. Dato
<b>I. MERCADO LABORAL</b>					
EPA. Activos	2,5	2,9	2,2	2,9	I T. 02
EPA. Ocupados	3,7	2,2	3,1	2,2	I T. 02
- No agrarios	4,0	2,7	3,3	2,7	I T. 02
- Asalariados	4,1	2,8	3,4	2,8	I T. 02
- Temporales	3,1	1,3	3,1	1,3	I T. 02
- Indefinidos	4,6	3,4	3,5	3,4	I T. 02
EPA. Parados	-5,4	8,6	-3,0	8,6	I T. 02
EPA. Tasa de paro (var. en puntos)	-1,1	0,6	-0,7	0,6	I T. 02
- Varones	-0,6	0,4	-0,4	0,4	I T. 02
- Mujeres	-1,8	0,9	-1,2	0,9	I T. 02
- Jóvenes (16-24)	-1,5	0,6	-1,0	0,6	I T. 02
INEM. Paro registrado	-1,8	5,3	7,5	7,3	Jun.02
Contratos registrados	1,6	1,8	0,2	-9,6	Jun.02
Afiliaciones Seg. Social	3,9	3,0	3,0	2,9	Jun.02
<b>J. PRECIOS Y SALARIOS</b>					
IPC. Total	3,6	3,3	3,6	3,4	Jun.02
IPC. Alimentación	5,5	4,7	5,1	5,0	Jun.02
IPC. No alimentación	2,9	2,9	3,1	2,8	Jun.02
IPC. Bienes industriales sin energía	2,7	2,6	2,8	3,0	Jun.02
IPC. Servicios	4,3	4,5	4,8	4,8	Jun.02
IPC. Energía	-1,0	-2,3	-1,9	-4,4	Jun.02
IPC. Subyacente (IPSEBENE)	3,5	3,8	4,1	4,1	Jun.02
Diferencial IPC España/UE-15 (10)	0,5	1,3	1,9	1,8	Jun.02
Diferencial IPC España/UE-11 (10)	0,3	1,1	1,7	1,6	Jun.02
Salarios. Convenios Colectivos (11)	3,7	3,0	-	-	Jun.02
Coste salarial total por trabajador	3,5	3,7	3,7	3,7	I T. 02
<b>Deflactor del PIB p.m.</b>	<b>2001 I</b>	<b>2001 II</b>	<b>2001 III</b>	<b>2001 IV</b>	<b>2002 I</b>
	4,1	4,5	3,9	3,3	3,5

(1) Período disponible. (2) Precios constantes y datos ciclo-tendencia. (3) Contribución al crecimiento del PIB, en puntos porcentuales. (4) Corregido de efectos estacionales y de calendario. (5) Corregido de los efectos calendario y temperatura. (6) Filtrado de calendario. (7) Saldos de respuesta en %. (8) Unidades de moneda por euro. (9) Media del período para el que se dispone de datos sobre igual período del año anterior. (10) Diferencia entre las tasas de variación anual de España, UE-15 y UE-11. Obtenida a partir de los IPC armonizados de los respectivos países miembros. (11) Incorporado el impacto de las cláusulas de salvaguarda pactadas en el ejercicio anterior.

Fuente: Ministerio de Economía y Hacienda, Subdirección General de Análisis Económico; Banco de España; y Banco Central Europeo.