



Gobierno de Canarias
Consejería de Economía y Hacienda
Viceconsejería de Economía y Asuntos
Económicos con la Unión Europea
Dirección General de Promoción Económica (*)

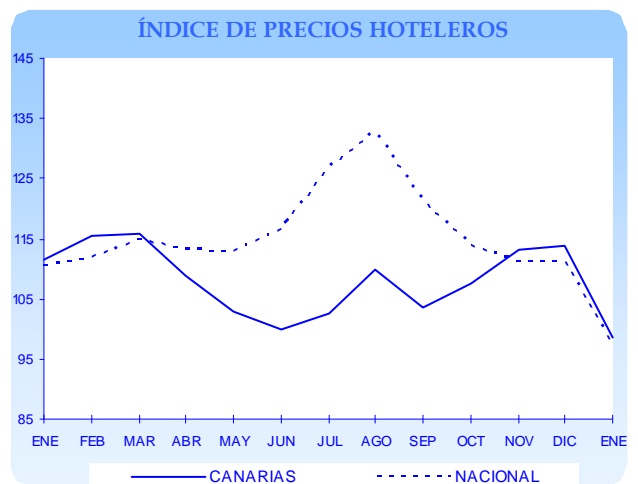
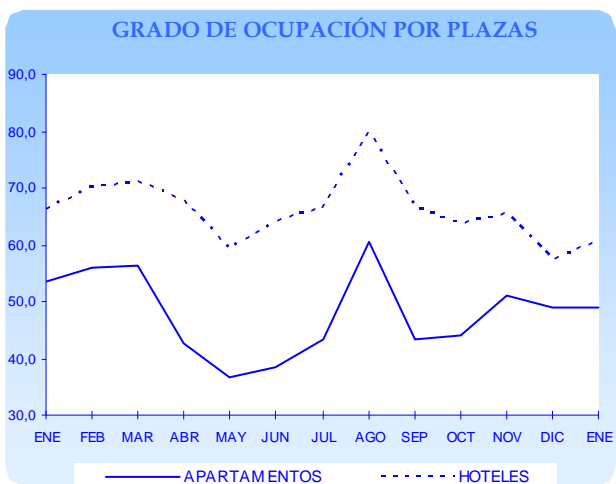
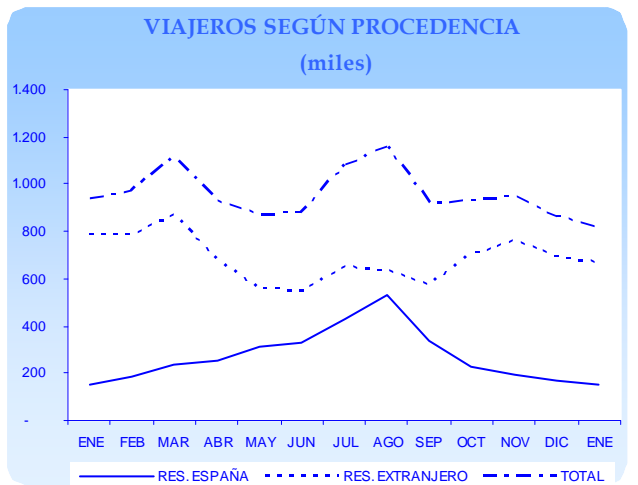
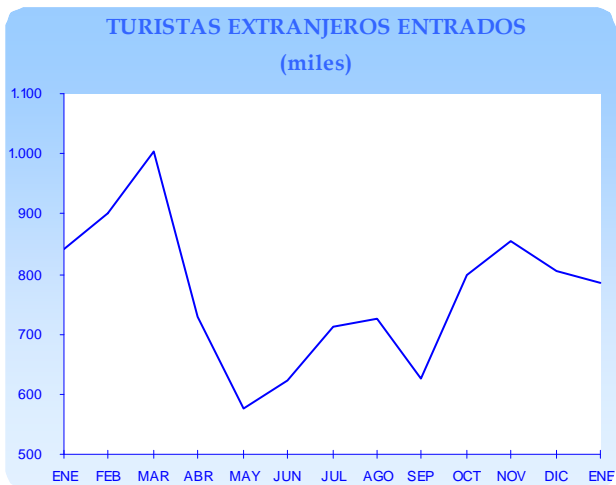
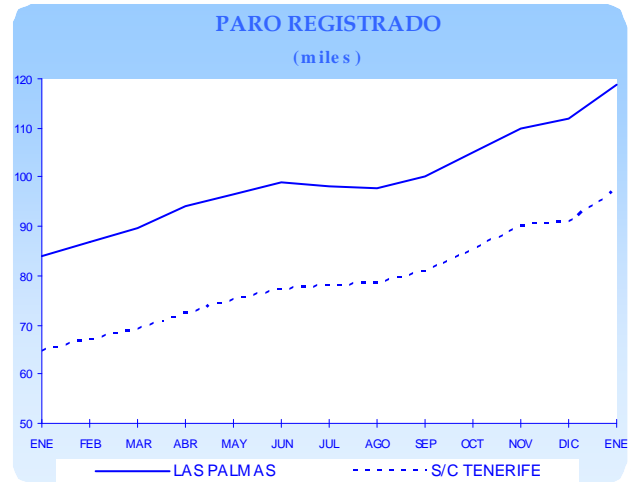
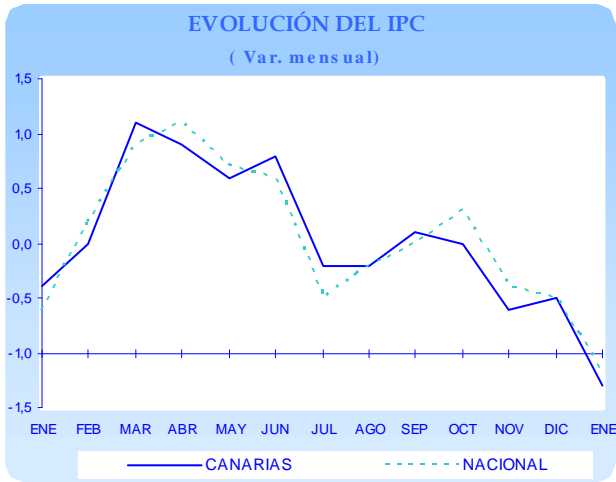
Informe Mensual de Coyuntura Socioeconómica

Febrero 2009

(*) Con la colaboración de la Dirección General de Promoción Económica
Consejería de Economía y Hacienda

ÍNDICE

I.	ÍNDICE DE PRECIOS DE CONSUMO	5
II.	MERCADO LABORAL	
1.	PARO REGISTRADO	6
2.	CONTRATAIONES REGISTRADAS	8
3.	TRABAJADORES AFILIADOS A LA SEGURIDAD SOCIAL	9
III.	INDICADORES DE OFERTA Y DEMANDA	
1.	ACTIVIDAD DEL SECTOR TURÍSTICO	10
A.	ENTRADA DE TURISTAS EXTRANJEROS	10
B.	ENCUESTA DE OCUPACIÓN EN ALOJAMIENTOS TURÍSTICOS	15
	B.1. Número de viajeros entrados y estancia media	15
	B.2. Grado de ocupación y personal empleado	16
	B.3. Análisis provincial de los establecimientos hoteleros	17
C.	ÍNDICE DE PRECIOS E INGRESOS HOTELEROS	18
2.	MATRICULACIONES DE VEHÍCULOS EN CANARIAS	19
3.	ÍNDICE DE PRODUCCIÓN INDUSTRIAL	20
4.	TRÁFICO PORTUARIO	21
IV.	CONCLUSIONES	24
ANEXO.	INDICADORES DE COYUNTURA DE LA ECONOMÍA INSULAR	
	INDICADORES DE COYUNTURA DE LA ECONOMÍA ESPAÑOLA	



I. IPC

Los precios de consumo en Canarias continúan con la evolución a la baja que vienen registrando desde el pasado mes de agosto, y disminuyeron, durante el primer mes de 2009, en 1,3 puntos respecto de diciembre, una décima más que en el conjunto del territorio nacional donde se apreció una caída de un 1,2 por ciento.

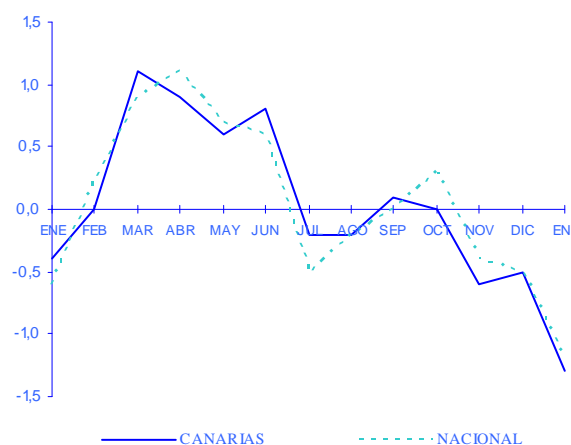
Como cabía esperar, el efecto de las rebajas ha provocado que el descenso más acusado del periodo lo haya registrado el grupo «vestido y calzado», al experimentar una disminución del 11,6% respecto del mes anterior.

También resulta necesario comentar el descenso de los precios que viene registrando el grupo «transportes» que, durante el mes de enero, continuó su senda descendente al disminuir los precios en un 2,8% mensual, en sintonía con el abaratamiento de los carburantes y combustibles.

A estos descensos le siguieron los apreciados en «ocio y cultura», y «menaje», estimados en torno a un 1,4% y un 1,3%, respectivamente, y «bebidas alcohólicas y tabaco» que descendieron en apenas una décima porcentual.

En cambio, la entrada en vigor, en enero de 2009, de las nuevas tarifas de electricidad y demás servicios relacionados con la vivienda ha provocado que sea precisamente este grupo el que registre el mayor incremento mensual de precios al experimentar un repunte de la inflación del 0,8 por ciento mensual.

Variación mensual del IPC.



Por su parte, la inflación interanual en Canarias también se modera y se sitúa en el 0,7%, nueve décimas por debajo del valor que se registraba durante el mes de diciembre anterior, y una décima inferior al dato interanual que registró el conjunto del país durante el pasado mes de enero.

En esta ocasión, los grupos más inflacionistas han resultado «bebidas alcohólicas y tabaco» y «enseñanza» que cerraron el periodo con incrementos interanuales del 5,6% y del 4,7%, respectivamente.

Por el contrario, el grupo «transporte» ha destacado por registrar un descenso del 6,6%, seguido de «vestido y calzado» donde se apreció una caída de los precios del 2,4% interanual.

Tabla I.1. VARIACIÓN DEL ÍNDICE DE PRECIOS DE CONSUMO. Enero 2009

	CANARIAS			NACIONAL		
	Var. Mensual	Var. Interanual	Var. Acumulada	Var. Mensual	Var. Interanual	Var. Acumulada
ALIMENTOS y BEBIDAS NO ALCOHÓLICAS	0,1	3,6	0,1	0,0	1,9	0,0
BEBIDAS ALCOHÓLICAS y TABACO	-0,1	5,6	-0,1	2,1	4,0	2,1
VESTIDO y CALZADO	-11,6	-2,4	-11,6	-13,8	-1,7	-13,8
VIVIENDA	0,8	4,6	0,8	0,5	4,6	0,5
MENAJE	-1,3	1,9	-1,3	-0,7	2,1	-0,7
MEDICINA	0,4	-0,7	0,4	0,2	0,1	0,2
TRANSPORTE	-2,8	-6,6	-2,8	-0,6	-6,2	-0,6
COMUNICACIONES	0,1	-0,6	0,1	0,1	-0,5	0,1
OCIO y CULTURA	-1,4	-0,6	-1,4	-1,4	0,3	-1,4
ENSEÑANZA	0,1	4,7	0,1	0,1	3,9	0,1
HOTELES, CAFES y RESTAURANTES	0,3	3,5	0,3	0,2	3,5	0,2
OTROS	0,5	2,9	0,5	0,9	3,5	0,9
GENERAL	-1,3	0,7	-1,3	-1,2	0,8	-1,2

Fuente: INE
Elaboración propia

II.1. Paro registrado

Los datos de paro registrados del primer mes del año que ha hecho público el Servicio Canario de Empleo han cifrado el número de desempleados en Canarias en 215.976 personas, poniéndose así, de manifiesto, un nuevo crecimiento mensual, esta vez, del 6,40%, equivalente a 12.983 nuevos desempleados respecto del mes de diciembre anterior.

En comparación con los datos de enero de 2008, el número de parados se ha incrementado en un 45,38% interanual, de modo que las listas oficiales contabilizan 67.416 personas más en situación de paro que hace un año.

Abordando el análisis desde un enfoque provincial, podemos observar cómo el aumento que ha experimentado el paro, tanto en la perspectiva mensual como interanual, ha resultado de mayor intensidad en las islas de Santa Cruz de Tenerife, donde se ha apreciado sendos ascensos

del orden del 6,92% mensual y del 50,64%, interanual, frente a los aumentos más moderados del 5,97% mensual y del 41,33%, interanual que se registraron en la provincia de Las Palmas.

En términos absolutos, el número de parados contabilizados en la provincia de Las Palmas ascendió a 118.648 personas, frente a los 215.983 desempleados que se registraron en Santa Cruz de Tenerife.

Profundizando en los principales aspectos que caracterizaron la evolución del desempleo en Canarias durante el mes de referencia, observamos en las **tablas II.1.1 y II.1.2** las cifras de parados según el segmento productivo en el que circunscriben su actividad, así como en función del sexo del demandante de empleo, obteniendo de esta forma los siguientes resultados.

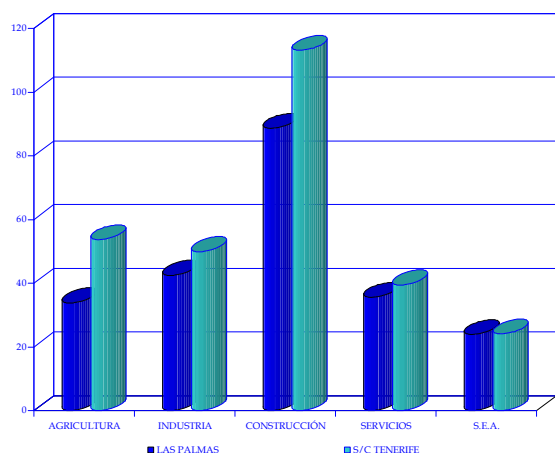
Con relación a la cifra de parados obtenida durante el mes anterior, todos los sectores saldaron el mes con aumentos en el número de parados inscritos,

Tabla II.1.1. PARO REGISTRADO POR SECTORES ECONÓMICOS

	ENE.08	DIC.08	ENE.09	Variación mensual		Variación interanual	
				Diferencia	%	Diferencia	%
AGRICULTURA							
LAS PALMAS	2.327	2.961	3.115	154	5,20	788	33,86
S/C TENERIFE	1.733	2.537	2.664	127	5,01	931	53,72
CANARIAS	4.060	5.498	5.779	281	5,11	1.719	42,34
INDUSTRIA							
LAS PALMAS	3.294	4.407	4.694	287	6,51	1.400	42,50
S/C TENERIFE	2.840	3.965	4.258	293	7,39	1.418	49,93
CANARIAS	6.134	8.372	8.952	580	6,93	2.818	45,94
CONSTRUCCION							
LAS PALMAS	11.080	19.744	20.906	1.162	5,89	9.826	88,68
S/C TENERIFE	10.336	20.885	22.030	1.145	5,48	11.694	113,14
CANARIAS	21.416	40.629	42.936	2.307	5,68	21.520	100,49
SERVICIOS							
LAS PALMAS	56.494	71.541	76.600	5.059	7,07	20.106	35,59
S/C TENERIFE	43.561	56.230	60.755	4.525	8,05	17.194	39,47
CANARIAS	100.055	127.771	137.355	9.584	7,50	37.300	37,28
S.E.A.							
LAS PALMAS	10.754	13.312	13.333	21	0,16	2.579	23,98
S/C TENERIFE	6.141	7.411	7.621	210	2,83	1.480	24,10
CANARIAS	16.895	20.723	20.954	231	1,11	4.059	24,02
TOTAL							
LAS PALMAS	83.949	111.965	118.648	6.683	5,97	34.699	41,33
S/C TENERIFE	64.611	91.028	97.328	6.300	6,92	32.717	50,64
CANARIAS	148.560	202.993	215.976	12.983	6,40	67.416	45,38

Fuente: INEM
Elaboración propia.

Tasa de variación interanual del paro.



especialmente el conjunto de los servicios, donde se contabilizó un 7,50 por ciento más de desempleados, respecto del mes de diciembre.

A este le siguieron los aumentos registrados en el sector industrial y la construcción, que saldaron el mes de enero

con aumentos mensuales del 6,93% y del 5,68%, respectivamente, seguidos de la agricultura, donde el paro aumentó en un 5,11 por ciento.

No obstante, en comparación con los datos de hace un año, ha sido la actividad de la construcción la que ha registrado un crecimiento más intenso al superar en un 100,49% el dato de enero de 2009.

El resto de los sectores registraron tasas de variación más moderadas, como es el caso de los servicios donde se registró un incremento del 37,28%, seguido de la agricultura, donde se contabilizó un 42,34% más de paro, y la industria, donde el número de desempleados se incrementó en un 45,94% interanual. Por su parte, el colectivo de parados «sin empleo anterior» cerró el mes de enero con un aumento del 24,02% más, respecto del mismo periodo del ejercicio anterior.

Analizando el género de los demandantes de empleo, en Canarias hay contabilizados un total de 109.468 hombres y 106.508 mujeres en situación de paro.

Tabla II.1.2. PARO REGISTRADO SEGÚN SEXO.

	HOMBRES		MUJERES		Diferencia mensual	
	DIC.08	ENE.09	DIC.08	ENE.09	HOMBRES	MUJERES
AGRICULTURA						
LAS PALMAS	1.142	1.211	1.819	1.904	69	85
S/C TENERIFE	1.055	1.100	1.482	1.564	45	82
CANARIAS	2.197	2.311	3.301	3.468	114	167
INDUSTRIA						
LAS PALMAS	2.750	2.945	1.657	1.749	195	92
S/C TENERIFE	2.553	2.745	1.412	1.513	192	101
CANARIAS	5.303	5.690	3.069	3.262	387	193
CONSTRUCCION						
LAS PALMAS	18.654	19.743	1.090	1.163	1.089	73
S/C TENERIFE	19.466	20.492	1.419	1.538	1.026	119
CANARIAS	38.120	40.235	2.509	2.701	2.115	192
SERVICIOS						
LAS PALMAS	28.825	30.841	42.716	45.759	2.016	3.043
S/C TENERIFE	21.944	23.801	34.286	36.954	1.857	2.668
CANARIAS	50.769	54.642	77.002	82.713	3.873	5.711
S.E.A.						
LAS PALMAS	4.058	4.104	9.254	9.229	46	-25
S/C TENERIFE	2.376	2.486	5.035	5.135	110	100
CANARIAS	6.434	6.590	14.289	14.364	156	75
TOTAL						
LAS PALMAS	55.429	58.844	56.536	59.804	3.415	3.268
S/C TENERIFE	47.394	50.624	43.634	46.704	3.230	3.070
CANARIAS	102.823	109.468	100.170	106.508	6.645	6.338

Fuente: INEM
Elaboración propia.

II.2. Contrataciones registradas

Durante el mes de enero de 2009, el número de contratos registrados en las oficinas del Servicio Canario de Empleo descendió en un 4,21%, en comparación con el mes anterior, hasta alcanzar un total de 42.089 contratos.

Atendiendo a los datos de la **tabla II.2.1**, la evolución seguida en cada provincia pone de manifiesto un comportamiento que, si bien ha resultado similar en signo en los dos ámbitos considerados, advierte una diferencia en cuanto a la intensidad, toda vez que, mientras en Santa Cruz de Tenerife se cerraba el mes con un descenso de la contratación del 6,96%, en Las Palmas la caída se cifró en un 1,50% mensual.

De este modo, el volumen total de contrataciones efectuadas en las dos provincias canarias se cifró en los 21.812 registros en el ámbito de Las Palmas, frente a los 20.277 contratos contabilizados en el ámbito de Santa Cruz de Tenerife.

Atendiendo a cada una de las ramas de actividad, observamos que la caída que ha apreciado la contratación en Canarias resulta de la contracción que ha experimentado la actividad en el sector servicios, donde el número de contratos registrado disminuyó en un 8,94 por ciento mensual.

Por el contrario, el resto de los sectores económicos registraron crecimientos mensuales en la contratación, y de un modo destacado, la construcción donde se registró un crecimiento del 40,33 por ciento respecto del mes de diciembre anterior, seguida de la actividad industrial y la agricultura donde se registraron aumentos del 23,09% y del 11,505, respectivamente.

Pese a este descenso, el sector servicios continúa destacando por su peso relativo en el mercado laboral canario al representar más del 84% de los contratos firmados durante el mes de enero en el conjunto del archipiélago, seguido de la construcción que acumula el 11,26 por ciento.

Atendiendo a la tipología de la contratación, durante el primer mes del año, las modalidades de duración determinada y en práctica han destacado al registrar caídas del orden del 94,66% y del 1,68%, respectivamente, mientras que, por el contrario, la modalidad formativa y la contratación de carácter indefinido han aumentado a razón de un 42,91% y un 5,54%, respectivamente.

Los datos del pasado mes de enero vuelven a constatar que, pese al descenso registrado, la modalidad de duración determinada es la más extendida a la hora de formalizar un contrato en las Islas pues representa, en términos absolutos, el 12,04% del volumen total de contratación suscrita en el Archipiélago.

Tabla II.2.1 VARIACIÓN MENSUAL DE LAS CONTRATACIONES POR SECTOR ECONÓMICO.*

	DIC.08	ENE.09	Diferencia	Var.
AGRICULTURA				
LAS PALMAS	383	375	-8	-2,09
S/C TENERIFE	295	381	86	29,15
CANARIAS	678	756	78	11,50
INDUSTRIA				
LAS PALMAS	514	530	16	3,11
S/C TENERIFE	335	515	180	53,73
CANARIAS	849	1.045	196	23,09
CONSTRUCCION				
LAS PALMAS	1.498	2.045	547	36,52
S/C TENERIFE	1.882	2.698	816	43,36
CANARIAS	3.380	4.743	1.363	40,33
SERVICIOS				
LAS PALMAS	19.750	18.862	-888	-4,50
S/C TENERIFE	19.283	16.683	-2.600	-13,48
CANARIAS	39.033	35.545	-3.488	-8,94
TOTAL				
LAS PALMAS	22.145	21.812	-333	-1,50
S/C TENERIFE	21.795	20.277	-1.518	-6,96
CANARIAS	43.940	42.089	-1.851	-4,21

Fuente: INEM

Elaboración propia

*Las cifras correspondientes a la provincia de Las Palmas no incluyen las contrataciones del Instituto Social de la Marina

Tabla II.2.2 VARIACIÓN MENSUAL DE LAS CONTRATACIONES POR TIPO DE CONTRATO.*

	DIC.08	ENE.09	Diferencia	Var.
INDEFINIDOS				
LAS PALMAS	2.418	2.689	271	11,21
S/C TENERIFE	2.385	2.380	-5	-0,21
CANARIAS	4.803	5.069	266	5,54
DURAC. DETERM.				
LAS PALMAS	17.766	18.597	831	4,68
S/C TENERIFE	18.987	17.539	-1.448	-7,63
CANARIAS	36.753	36.136	-617	-1,68
EN PRACTICAS				
LAS PALMAS	1.805	56	-1.749	-96,90
S/C TENERIFE	29	42	13	44,83
CANARIAS	1.834	98	-1.736	-94,66
FORMACION				
LAS PALMAS	156	470	314	201,28
S/C TENERIFE	394	316	-78	-19,80
CANARIAS	550	786	236	42,91
TOTAL				
LAS PALMAS	22.145	21.812	-333	-1,50
S/C TENERIFE	21.795	20.277	-1.518	-6,96
CANARIAS	43.940	42.089	-1.851	-4,21

II.3. Afiliados a la Seguridad Social en Canarias.

Llegados a este punto del informe, y para completar el análisis del mercado laboral en Canarias durante el pasado mes de enero, incluimos en nuestro Informe de Coyuntura Socioeconómica los registros de afiliación a la Seguridad Social, medida a último día del mes, que publica el Ministerio de Trabajo e Inmigración.

Tabla II.3.1. AFILIADOS A LA SEGURIDAD SOCIAL POR RÉGIMENES. Enero 2009

	CANARIAS	LAS PALMAS	SC TENERIFE
Total	726.941	381.935	345.006
R. GENERAL	586.683	309.144	277.539
R. AUTÓNOMOS	111.320	56.498	54.822
R. AGRARIO	15.435	8.366	7.069
R. DEL MAR	5.618	3.379	2.239
R. EMP. DEL HOGAR	7.885	4.548	3.337

Fuente: Ministerio de Trabajo e Inmigración

Elaboración propia

A este respecto, y a la luz de los datos oficiales, cabe advertir que en Canarias se contabilizaron un total de 726.941 afiliados al cierre del primer mes del año, esto es, 61.986 inscritos menos que durante el mismo mes del ejercicio anterior.

Este descenso absoluto en el número de afiliación se traduce en una tasa de variación negativa del 7,9% interanual.

Analizando los datos desde una perspectiva provincial, observamos que el 52,54% de los trabajadores afiliados en las Islas están adscritos a la provincia de Las Palmas, lo que equivale a un total de 381.935 trabajadores, de los que un 81,24% pertenecen al Régimen General, y un 14,63% están inscritos en el Régimen Especial de Autónomos.

Tal y como se deduce a partir de la tabla adjunta, la caída de la afiliación que ha experimentado Canarias resulta superior a la estimada en el conjunto del territorio nacional cifrada en torno a un 5,0 por ciento.

Con esta variación, el total de trabajadores afiliados al Régimen de la Seguridad Social en España durante enero de 2009 asciende a 18.150.600 trabajadores, es decir, unos

960.400 afiliados menos que en el transcurso del mismo mes del ejercicio anterior.

Ampliando la comparativa al conjunto de comunidades de nuestro país, cabe destacar que Canarias fue la segunda comunidad autónoma donde mayor fue el descenso relativo de la afiliación en términos interanuales, sólo superada por la Comunidad Valenciana, donde se apreció un descenso del 8,8 por ciento.

En cambio, ha sido en el País Vasco donde se ha registrado el menor descenso de la afiliación al cerrar el mes con una tasa de variación negativa del 1,8%, al que siguieron las disminuciones registradas en Asturias y Galicia, estimadas en un 3,3%, y en Madrid donde descendió un 3,4 por ciento.

En términos de número total de afiliados, cabe destacar que Cataluña, con más de 3,3 millones de afiliados, seguida de Andalucía, Madrid, la Comunidad Valenciana y Galicia, son las cinco comunidades con mayor volumen de afiliación del país, toda vez que estas regiones concentran más del 65% del total de los inscritos en el conjunto del territorio nacional.

Tabla II.3.2 AFILIADOS A LA SEGURIDAD SOCIAL*

	ENE.08	ENE.09	Var. Interanual
ANDALUCIA	3.095,6	2.923,3	-5,6
ARAGON	588,9	556,1	-5,6
ASTURIAS	400,4	387,3	-3,3
BALEARES	411,1	387,4	-5,8
CANARIAS	788,9	726,9	-7,9
CANTABRIA	225,4	216,0	-4,2
CASTILLA LA MANCHA	758,4	720,6	-5,0
CASTILLA y LEÓN	970,0	934,4	-3,7
CATALUÑA	3.391,2	3.217,5	-5,1
COM. VALENCIANA	1.982,2	1.808,3	-8,8
EXTREMADURA	398,8	384,1	-3,7
GALICIA	1.070,1	1.034,9	-3,3
MADRID	3.026,3	2.923,0	-3,4
MURCIA	585,8	544,3	-7,1
NAVARRA	281,5	270,0	-4,1
PAIS VASCO	965,0	947,6	-1,8
LA RIOJA	133,5	127,4	-4,6
CEUTA Y MELILLA	37,9	41,5	9,5
NACIONAL	19.111,0	18.150,6	-5,0

*Miles

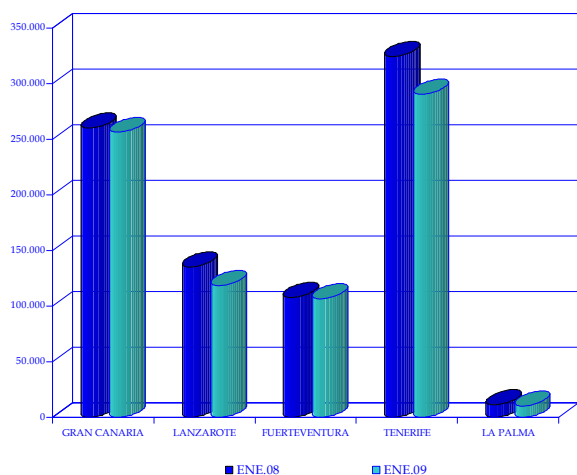
Fuente: Ministerio de Trabajo e Inmigración. Seguridad Social.

Elaboración propia

III.1.A. Entrada de turistas extranjeros

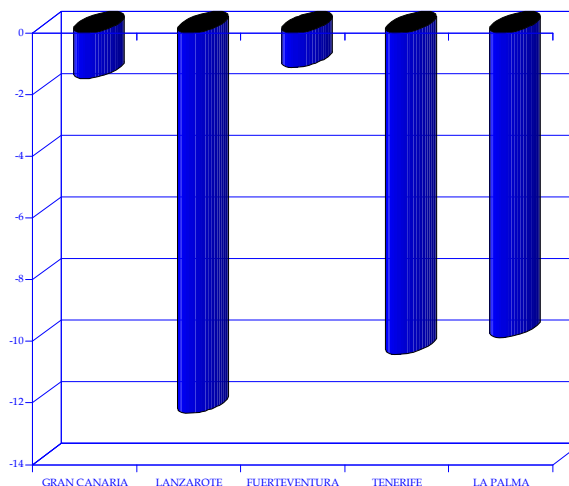
Durante el pasado mes de enero, llegaron al archipiélago canario un total de 783.817 turistas extranjeros, según los datos facilitados por Aeropuertos Españoles y Navegación Aérea (AENA), lo que supone un descenso del 6,75% en comparación con el mismo mes del ejercicio precedente.

Turistas extranjeros entrados. Enero 2009.



Por provincias, y circunscribiéndonos a la comparativa de carácter interanual, se observa un comportamiento que, si bien es similar en signo en los dos ámbitos considerados, difiere en intensidad, toda vez que, mientras a las islas orientales arribaba un 4,31% menos de turistas extranjeros respecto del mes de enero de

Variación interanual de entradas foráneas. Enero.



2007, las islas de la provincia de Santa Cruz de Tenerife registraban un descenso muy superior, cifrado en un 10,41% interanual.

En cuanto a lo acontecido en cada una de las islas, debe destacarse, en primer lugar, que el 69,82% de los visitantes son recibidos por Gran Canaria y Tenerife, que de forma individual, representan un 32,72% y 37,10%, respectivamente, del total de turistas llegados al archipiélago durante el mes de referencia.

Siguiendo con el discurso, y si bien las dos islas capitalinas han ostentado sendos descensos en la recepción de turismo foráneo, Tenerife ha destacado al registrar un descenso de las visitas foráneas del 10,43 por ciento, una tasa sólo superada por la caída de la demanda que experimentó la isla

Tabla III.1.A.1 NUMERO DE TURISTAS EXTRANJEROS ENTRADOS EN LAS ISLAS

	ENE.08	DIC.08	ENE.09	2008	2009	Var. Mensual	Var. Interanual	Var. Acumulada
GRAN CANARIA	260.310	257.797	256.501	260.310	256.501	-0,50	-1,46	-1,46
LANZAROTE	135.617	116.850	118.894	135.617	118.894	1,75	-12,33	-12,33
FUERTEVENTURA	108.260	117.867	107.053	108.260	107.053	-9,17	-1,11	-1,11
TOTAL LAS PALMAS	504.187	492.514	482.448	504.187	482.448	-2,04	-4,31	-4,31
TENERIFE	324.704	302.346	290.836	324.704	290.836	-3,81	-10,43	-10,43
LA PALMA	11.686	11.597	10.533	11.686	10.533	-9,17	-9,87	-9,87
TOTAL S/C TENERIFE	336.390	313.943	301.369	336.390	301.369	-4,01	-10,41	-10,41
TOTAL CANARIAS	840.577	806.457	783.817	840.577	783.817	-2,81	-6,75	-6,75

FUENTE: AENA
Elaboración propia

de Lanzarote donde se apreció una caída del 12,33 por ciento. Por su parte, la isla de Gran Canaria cerraba el primer mes del año con un descenso del 1,46 por ciento.

Por lo que se refiere a la evolución interanual del resto de las islas, y tras el descenso de visitantes que experimentó la isla de La Palma, estimado en un 9,87%, la isla de Fuerteventura ha registrado el descenso más moderado al registrar una tasa de variación negativa de apenas un 1,11 por ciento.

De esta forma, las Islas Canarias han perdido 56.760 visitantes foráneos en el último año, la mayoría de ellos, en la provincia occidental.

Estudiando la procedencia de los turistas, los datos publicados continúan evidenciando que son los británicos y alemanes los que mayoritariamente deciden viajar a nuestras islas.

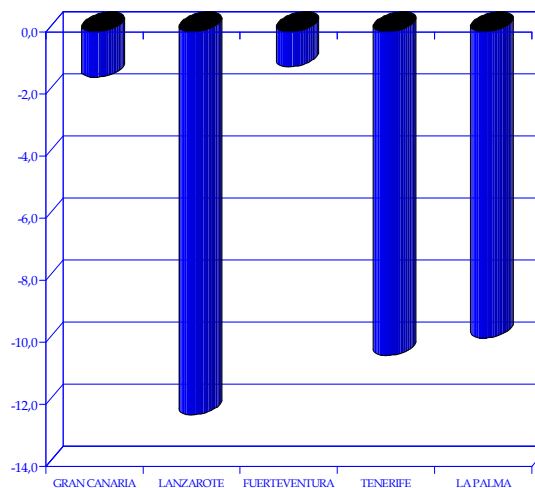
En conjunto representan más del 57,05% del total de visitas foráneas registradas durante el pasado mes de enero, aunque hemos de advertir que, en términos relativos,

Tabla III.1.A.2 TURISTAS EXTRANJEROS ENTRADOS EN CANARIAS POR NACIONALIDAD. CANARIAS

	ENE.08	ENE.09	Var. Interanual	Var. Acumulada
Alemania	220.854	217.664	-1,44	-1,44
Austria	8.862	9.544	7,70	7,70
Bélgica	19.847	18.752	-5,52	-5,52
Dinamarca	41.731	37.740	-9,56	-9,56
Fed. Rusa	2.988	3.121	4,45	4,45
Finlandia	38.740	41.707	7,66	7,66
Francia	8.276	5.587	-32,49	-32,49
Reino Unido	270.121	229.523	-15,03	-15,03
Holanda	27.714	25.114	-9,38	-9,38
Irlanda	35.255	35.021	-0,66	-0,66
Italia	13.961	11.433	-18,11	-18,11
Noruega	53.122	56.351	6,08	6,08
Rep. Checa	2.272	2.877	26,63	26,63
Polonia	0	5.954	-	-
Suecia	61.223	57.026	-6,86	-6,86
Suiza	11.807	12.189	3,24	3,24
Otros	23.804	14.214	-40,29	-40,29
Total	840.577	783.817	-6,75	-6,75

Fuente: AENA

Variación acumulada de entradas foráneas. Enero



ambos segmentos han experimentado sendos descensos interanuales que oscilan entre el 1,44% en el caso del mercado germano y el 15,03% del caso británico.

De esta manera, y analizando en términos absolutos, el número de visitantes procedentes del Reino Unido durante el pasado mes de enero ha disminuido en 40.598 turistas, lo que representa casi las tres cuartas partes de la caída total de turistas extranjeros que ha experimentado el Archipiélago durante el periodo de referencia.

Llegados a este punto, cabe hacer también un pequeño apunte al respecto de otros mercados emisores que, aunque aún no representan un volumen importante en valor absoluto, si han destacado por registrar descensos muy acusados.

En un contexto de disminución de la demanda de turistas extranjeros, el mercado que más se ha resentido, en términos relativos, ha sido el procedente de Francia que ha visto aminorar el número de visitantes en un 32,49% en el último año, seguido del mercado italiano que ha descendido en un 18,11 por ciento.

Por el contrario, y según los datos del pasado mes de enero, el número de visitantes procedentes de la República Checa experimentó un repunte del 26,63% en comparación con el dato de hace un año.

ENTRADA DE TURISTAS EXTRANJEROS POR PROVINCIAS.

Tabla III.1.A.3 TURISTAS EXTRANJEROS ENTRADOS POR NACIONALIDAD. LAS PALMAS

	ENE.08	ENE.09	Var. Interanual	Var. Acumulada
Alemania	141.087	145.883	3,40	3,40
Austria	4.920	5.839	18,68	18,68
Bélgica	7.050	5.757	-18,34	-18,34
Dinamarca	25.783	24.568	-4,71	-4,71
Federación Rusa	0	0	-	-
Finlandia	24.151	26.593	10,11	10,11
Francia	3.195	2.661	-16,71	-16,71
Reino Unido	138.458	116.081	-16,16	-16,16
Holanda	18.825	16.414	-12,81	-12,81
Irlanda	26.600	25.424	-4,42	-4,42
Italia	5.264	4.174	-20,71	-20,71
Noruega	40.201	45.380	12,88	12,88
República Checa	1.652	1.906	15,38	15,38
Polonia	0	3.433	-	-
Suecia	46.399	42.182	-9,09	-9,09
Suiza	8.239	7.829	-4,98	-4,98
Otros	12.363	8.324	-32,67	-32,67
Total	504.187	482.448	-4,31	-4,31

Tabla III.1.A.4 TURISTAS EXTRANJEROS ENTRADOS POR NACIONALIDAD. S/C TENERIFE

	ENE.08	ENE.09	Var. Interanual	Var. Acumulada
Alemania	79.767	71.781	-10,01	-10,01
Austria	3.942	3.705	-6,01	-6,01
Bélgica	12.797	12.995	1,55	1,55
Dinamarca	15.948	13.172	-17,41	-17,41
Federación Rusa	2.988	3.121	4,45	4,45
Finlandia	14.589	15.114	3,60	3,60
Francia	5.081	2.926	-42,41	-42,41
Reino Unido	131.663	113.442	-13,84	-13,84
Holanda	8.889	8.700	-2,13	-2,13
Irlanda	8.655	9.597	10,88	10,88
Italia	8.697	7.259	-16,53	-16,53
Noruega	12.921	10.971	-15,09	-15,09
República Checa	620	971	56,61	56,61
Polonia	0	2.521	-	-
Suecia	14.824	14.844	0,13	0,13
Suiza	3.568	4.360	22,20	22,20
Otros	11.441	5.890	-48,52	-48,52
Total	336.390	301.369	-10,41	-10,41

Fuente: AENA
Elaboración propia

ENTRADA DE TURISTAS EXTRANJEROS EN ISLAS CAPITALINAS.

Tabla III.1.A.5 TURISTAS EXTRANJEROS ENTRADOS EN TENERIFE

	ENE.08	ENE.09	Var. Interannual	Var. Acumulada
Alemania	72.234	65.599	-9,19	-9,19
Austria	3.942	3.705	-6,01	-6,01
Bélgica	12.522	12.476	-0,37	-0,37
Dinamarca	15.948	13.172	-17,41	-17,41
Federación Rusa	2.988	3.121	4,45	4,45
Finlandia	14.589	15.114	3,60	3,60
Francia	5.081	2.926	-42,41	-42,41
Reino Unido	130.060	112.082	-13,82	-13,82
Holanda	7.048	6.765	-4,02	-4,02
Irlanda	8.655	9.597	10,88	10,88
Italia	8.697	7.259	-16,53	-16,53
Noruega	12.921	10.971	-15,09	-15,09
República Checa	620	971	56,61	56,61
Polonia	0	2.521	-	-
Suecia	14.824	14.844	0,13	0,13
Suiza	3.134	3.823	21,98	21,98
Otros	11.441	5.890	-48,52	-48,52
Total	324.704	290.836	-10,43	-10,43

Tabla III.1.A.6 TURISTAS EXTRANJEROS ENTRADOS EN GRAN CANARIA

	ENE.08	ENE.09	Var. Interannual	Var. Acumulada
Alemania	65.016	71.964	10,69	10,69
Austria	3.444	4.022	16,78	16,78
Bélgica	4.673	3.678	-21,29	-21,29
Dinamarca	19.956	17.267	-13,47	-13,47
Federación Rusa	0	0	-	-
Finlandia	19.290	22.653	17,43	17,43
Francia	492	178	-63,82	-63,82
Reino Unido	42.946	33.637	-21,68	-21,68
Holanda	11.901	10.598	-10,95	-10,95
Irlanda	7.495	7.348	-1,96	-1,96
Italia	2.209	1.393	-36,94	-36,94
Noruega	33.424	38.542	15,31	15,31
República Checa	1.038	1.286	23,89	23,89
Polonia	0	1.144	-	-
Suecia	33.471	30.644	-8,45	-8,45
Suiza	5.219	5.130	-1,71	-1,71
Otros	9.736	7.017	-27,93	-27,93
Total	260.310	256.501	-1,46	-1,46

Fuente: AENA

Elaboración propia

ENTRADA DE TURISTAS EXTRANJEROS EN ISLAS NO CAPITALINAS.

Tabla III.1.A.7 TURISTAS EXTRANJEROS ENTRADOS EN FUERTEVENTURA

	ENE.08	ENE.09	Var. Interanual	Var. Acumulada
Alemania	51.410	52.178	1.49	1.49
Austria	846	1.125	32,98	32,98
Bélgica	959	884	-7,82	-7,82
Dinamarca	2.329	3.943	69,30	69,30
Federación Rusa	0	0	-	-
Finlandia	1.138	912	-19,86	-19,86
Francia	2.703	2.483	-8,14	-8,14
Reino Unido	28.652	27.163	-5,20	-5,20
Holanda	3.402	2.938	-13,64	-13,64
Irlanda	4.837	3.359	-30,56	-30,56
Italia	2.413	2.347	-2,74	-2,74
Noruega	790	863	9,24	9,24
República Checa	385	524	36,10	36,10
Polonia	0	1.377	-	-
Suecia	5.410	4.741	-12,37	-12,37
Suiza	1.543	1.375	-10,89	-10,89
Otros	1.443	841	-41,72	-41,72
Total	108.260	107.053	-1,11	-1,11

Tabla III.1.A.8 TURISTAS EXTRANJEROS ENTRADOS EN LANZAROTE

	ENE.08	ENE.09	Var. Interanual	Var. Acumulada
Alemania	24.661	21.741	-11,84	-11,84
Austria	630	692	9,84	9,84
Bélgica	1.418	1.195	-15,73	-15,73
Dinamarca	3.498	3.358	-4,00	-4,00
Federación Rusa	0	0	-	-
Finlandia	3.723	3.028	-18,67	-18,67
Francia	0	0	-	-
Reino Unido	66.860	55.281	-17,32	-17,32
Holanda	3.522	2.878	-18,29	-18,29
Irlanda	14.268	14.717	3,15	3,15
Italia	642	434	-32,40	-32,40
Noruega	5.987	5.975	-0,20	-0,20
República Checa	229	96	-58,08	-58,08
Polonia	0	912	-	-
Suecia	7.518	6.797	-9,59	-9,59
Suiza	1.477	1.324	-10,36	-10,36
Otros	1.184	466	-60,64	-60,64
Total	135.617	118.894	-12,33	-12,33

Tabla III.1.A.9 TURISTAS EXTRANJEROS ENTRADOS EN LA PALMA

	ENE.08	ENE.09	Var. Interanual	Var. Acumulada
Alemania	7.533	6.182	-17,93	-17,93
Austria	0	0	-	-
Bélgica	275	519	88,73	88,73
Dinamarca	0	0	-	-
Federación Rusa	0	0	-	-
Finlandia	0	0	-	-
Francia	0	0	-	-
Reino Unido	1.603	1.360	-15,16	-15,16
Holanda	1.841	1.935	5,11	5,11
Irlanda	0	0	-	-
Italia	0	0	-	-
Noruega	0	0	-	-
República Checa	0	0	-	-
Polonia	0	0	-	-
Suecia	0	0	-	-
Suiza	434	537	23,73	23,73
Otros	0	0	-	-
Total	11.686	10.533	-9,87	-9,87

Fuente: AENA
Elaboración propia

III.1.B. Encuesta de ocupación en alojamientos turísticos

B.1 Número de viajeros entrados y estancia media.

Durante el primer mes de 2009, las encuestas oficiales de ocupación estimaron que un total de 816.417 viajeros fueron alojados en los establecimientos turísticos del archipiélago, lo que supone un fuerte descenso, del orden del 12,88%, en comparación con el dato de hace un año.

Del total de viajeros alojados durante el mes de enero en las Islas, el 81,60% procedían del extranjero, mientras que el 18,39% restante residían en el conjunto del territorio nacional. La fotografía fija del mes, respecto de enero de 2008, muestra cómo el número de turistas extranjeros alojados en Canarias ha descendido en un 14,90%, mientras que, el turismo nacional se ha mostrado quizás más estable al descender en una tasa más moderada, estimada en torno a un 2,61 por ciento.

Todo ello repercute igualmente en una caída generalizada del número de pernoctaciones del 9,57%, que resulta especialmente intensa en la estadística del sector

extrahotelero que cerraba el mes con un descenso de este índice superior al 13%, en términos interanuales, frente a la caída del 6,30% que registraron el conjunto de los hoteles.

Centrándonos en el análisis del turismo foráneo, observamos cómo la contracción de este segmento de la demanda ha afectado a las dos tipologías de alojamiento, aunque de manera más intensa en el sector de apartamentos donde se apreció una minoración del 19,79% interanual, frente al descenso del 11,11% que experimentaron los hoteles.

En el mismo sentido se puede describir la evolución del turismo nacional durante el último mes, toda vez que los apartamentos acusaron un descenso de la demanda mayor al cerrar el mes con un 6,16% menos de visitantes nacionales que hace un año, frente a la disminución del 1,90% que observaron los establecimientos hoteleros.

Con todo lo anterior, el dato de estancia media calculado para el conjunto del sector alcanza las 8,29 noches por persona, un valor que refleja un leve incremento, por el efecto estadístico, de 0,3 puntos respecto del mismo registro del mes de enero de 2008.

Tabla III.1.B.1 NÚMERO DE VIAJEROS ENTRADOS Y ESTANCIA MEDIA EN CANARIAS

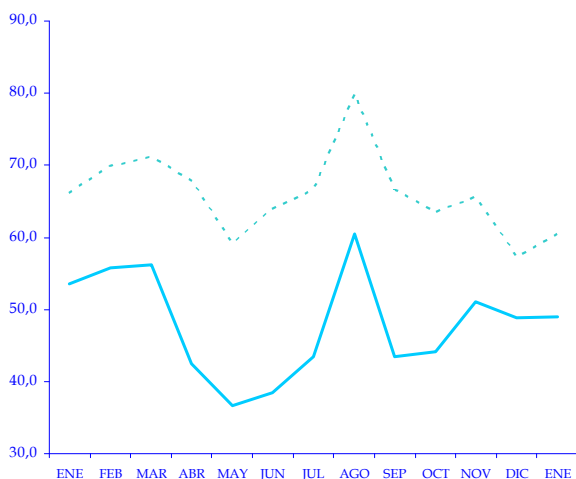
	ENE.08	DIC.08	ENE.09	Var. Mensual	Var. Interanual	Var. Acumulada
APARTAMENTOS						
RESIDENTES EN ESPAÑA	25.505	29.384	23.935	-18,54	-6,16	-6,16
RESIDENTES EN EL EXTRANJERO	342.056	283.242	274.370	-3,13	-19,79	-19,79
TOTAL	367.561	312.626	298.305	-4,58	-18,84	-18,84
TOTAL PERNOCTACIONES	3.445.276	2.937.263	2.983.960	1,59	-13,39	-13,39
ESTANCIA MEDIA	9,37	9,40	10,00	0,60	0,63	6,72
HOTELES						
RESIDENTES EN ESPAÑA	128.699	137.620	126.251	-8,26	-1,90	-1,90
RESIDENTES EN EL EXTRANJERO	440.821	408.832	391.861	-4,15	-11,11	-11,11
TOTAL	569.520	546.452	518.112	-5,19	-9,03	-9,03
TOTAL PERNOCTACIONES	4.035.783	3.588.769	3.781.518	5,37	-6,30	-6,30
ESTANCIA MEDIA	7,09	6,57	7,30	0,73	0,21	3,00
TOTAL						
RESIDENTES EN ESPAÑA	154.204	167.004	150.186	-10,07	-2,61	-2,61
RESIDENTES EN EL EXTRANJERO	782.877	692.074	666.231	-3,73	-14,90	-14,90
TOTAL	937.081	859.078	816.417	-4,97	-12,88	-12,88
TOTAL PERNOCTACIONES	7.481.059	6.526.032	6.765.478	3,67	-9,57	-9,57
ESTANCIA MEDIA	7,98	7,60	8,29	0,69	0,30	3,80

Fuente: INE
Elaboración propia

B.2 Grado de ocupación y personal empleado.

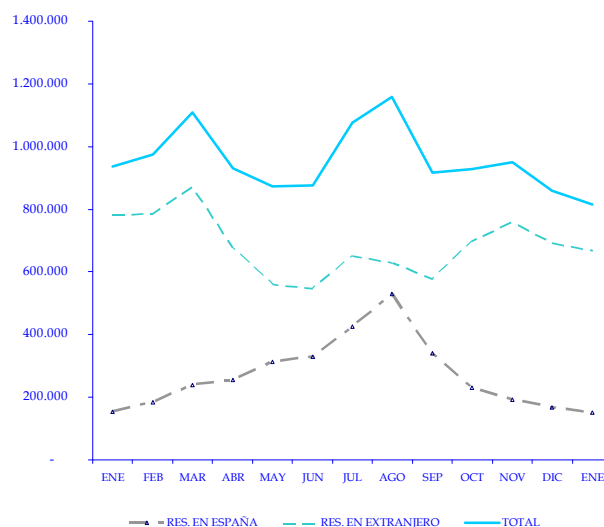
Atendiendo al grado de ocupación por plazas, las últimas estadísticas calculan para los establecimientos extrahoteleros un nivel del 49,02%, frente al 60,50% que obtienen para el conjunto de hoteles. Estas cifras ponen de manifiesto, en ambos casos, un descenso interanual que en lo que afecta al conjunto de apartamentos se estimó en torno a 4,51 puntos porcentuales, y en 5,64 puntos en lo que se refiere al caso de los hoteles.

Grados de ocupación por plazas. Enero 2008-2009.



De la comparación con el pasado mes de diciembre de 2008, la ocupación turística del Archipiélago registró mejores resultados al estimar, en ambos segmentos alojativos, sendos aumentos mensuales que, en el caso de los complejos extrahoteleros, alcanzó el 0,19% y el 3,21% en el conjunto del sector hotelero.

Viajeros según procedencia. Enero 2008-2009



Por su parte, las estadísticas oficiales han estimado un total de 48.335 personas contratadas directamente en el sector alojativo del archipiélago, un registro que refleja un descenso del 2,36% interanual, y del 1,78% en relación con el volumen de contratación del pasado mes de diciembre.

Analizando la evolución de este indicador según la tipología del establecimiento, podemos observar, en línea con el resto de indicadores del sector, que la reducción de personal al que está procediendo el sector ha resultado especialmente intenso en el caso de los apartamentos, pues, en comparación con el dato de enero de hace un año, el personal adscrito a este tipo de alojamientos se ha reducido en un 5,68%, frente a la disminución del 0,94% que registraron el conjunto de los hoteles.

Tabla III.1.B.2 GRADO DE OCUPACIÓN Y PERSONAL EMPLEADO

	ENE.08	DIC.08	ENE.09	Var. Mensual	Var. Interanual
APARTAMENTOS					
OCUP. POR PLAZAS	53,53	48,83	49,02	0,19	-4,51
OCUP.POR APART.	70,49	68,76	70,42	1,66	-0,07
PERSONAL	14.805	14.049	13.964	-0,61	-5,68
HOTELES					
OCUP.POR PLAZAS	66,14	57,29	60,5	3,21	-5,64
OCUP.POR HAB.	74,27	66,41	68,05	1,64	-6,22
PERSONAL	34.698	35.161	34.371	-2,25	-0,94
TOTAL PERSONAL	49.503	49.210	48.335	-1,78	-2,36

Fuente: INE
Elaboración propia

B.3 Análisis provincial de los establecimientos hoteleros.

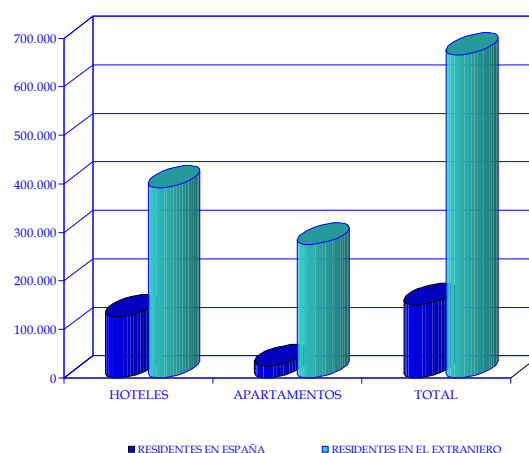
Ahondando en los resultados de las encuestas de ocupación hotelera en el ámbito provincial, el análisis de las cifras de viajeros entrados refleja, en primer lugar, un descenso del volumen de turistas arribados a Las Palmas del 9,17% interanual, un descenso muy similar al que se registró tomando como referencia lo sucedido durante el mes inmediatamente anterior, cifrado en un 9,57 por ciento. En cuanto al origen de estos visitantes, el número de turistas procedentes del interior del país descendió en un 1,82% interanual, mientras que las visitas foráneas registran una caída más intensa al estimarse una tasa de variación interanual negativa del orden del 11,04 por ciento.

Trasladando este análisis a la provincia de Santa Cruz de Tenerife, se observa un ligero ascenso mensual del número de viajeros recibidos de apenas un 0,08%, como consecuencia de la relativa mejoría que ha experimentado la demanda de turismo foráneo que se incrementó en un 3,76%, compensando así la caída del 8,66% que experimentó el turismo nacional.

No obstante, en comparación con el mismo mes de hace un año, el número de visitantes alojados en los establecimientos turísticos de la provincia de Santa Cruz de Tenerife se redujo un 8,87%, en este caso, advirtiendo una fuerte caída de la demanda de turistas extranjeros.

A la luz de estos resultados, el cálculo de la estancia media se ha cifrado en torno a 7,48 noches en el ámbito de Las Palmas, y en 7,11 noches en Santa Cruz de Tenerife durante el pasado mes de enero, lo que supone, en ambos casos,

Número de viajeros según procedencia. Enero 2009



un incremento respecto del mismo mes del ejercicio anterior que, en el caso de la provincia oriental se cifró en 0,39 noches, y en el caso occidental en 0,02 noches.

En términos absolutos, el número de pernoctaciones registrado en Las Palmas alcanzó las 2.014.456 noches durante el primer mes del año, lo que supone, en sintonía con los indicadores anteriores, un descenso en términos interanuales del 4,21%, al igual que sucede en la provincia occidental donde se contabilizó una disminución del 8,58 por ciento respecto del mismo mes del ejercicio 2008, contabilizando un total de 1.767.062 pernoctaciones.

Atendiendo al grado de ocupación por plazas, el indicador muestra para la provincia oriental una reducción interanual de 5,74 puntos porcentuales, una reducción muy similar a la que se registró en la provincia de Santa Cruz de Tenerife cifrada en 5,39 p.p.

Tabla III.1.B.3 COMPARATIVA ENTRE PROVINCIAS. ESTABLECIMIENTOS HOTELEROS.

	LAS PALMAS					SANTA CRUZ DE TENERIFE				
	ENE.08	DIC.08	ENE.09	Var. Mensual	Var. Interanual	ENE.08	DIC.08	ENE.09	Var. Mensual	Var. Interanual
OCUP. POR PLAZAS	64,24	55,41	58,50	3,09	-5,74	68,34	59,60	62,95	3,35	-5,39
OCUP. POR HAB.	70,99	65,06	66,53	1,47	-4,46	78,00	68,05	69,91	1,86	-8,09
PERSONAL EMPLEADO	18.219	18.711	18.069	-3,43	-0,82	16.479	16.450	16.302	-0,90	-1,07
VIAJ. RES. EN ESPAÑA	60.060	63.957	58.969	-7,80	-1,82	68.639	73.663	67.282	-8,66	-1,98
VIAJ. RES. EN EL EXT.	236.596	234.018	210.476	-10,06	-11,04	204.226	174.814	181.385	3,76	-11,18
TOTAL	296.656	297.975	269.445	-9,57	-9,17	272.865	248.478	248.667	0,08	-8,87
PERNOCT. TOTALES	2.102.929	1.918.248	2.014.456	5,02	-4,21	1.932.854	1.670.521	1.767.062	5,78	-8,58
ESTANCIA MEDIA	7,09	6,44	7,48	1,04	0,39	7,08	6,72	7,11	0,38	0,02

Fuente: NE
Elaboración propia

III.1.C. Índice de Precios e Ingresos Hoteleros

El **Índice de Precios Hoteleros (IPH)** en el primer mes del año 2009, registró en Canarias un descenso del 13,4% con respecto al nivel alcanzado durante el mes anterior, correspondiendo a la media nacional una tasa de variación mensual, también negativa, del 12,3 por ciento.

Dentro del concierto autonómico, Aragón destacó como la comunidad que más acusó la caída de precios en el sector hotelero, con una tasa del -25,3% mensual, seguida por Ceuta, con un descenso del 24,8%, y de Navarra, donde el índice se redujo en un 20,5 por ciento. Por el contrario, Andalucía, Asturias, y la Comunidad Valenciana se revelaron como las Comunidades donde el descenso de precios en el sector fue menor, con una tasas respectivas del 5,6%, 5,8%, y 8,3 por ciento.

En relación con lo que sucediera durante el mes de enero de hace un año, las estadísticas oficiales revelan que los precios del sector alojativo en Canarias habrían experimentado un descenso del 1,4%, en este caso inferior

Tabla III.1.C.1 INDICE DE PRECIOS HOTELEROS.

Enero 2009

	Var. Mensual	Var. Acumulada	Var. Interanual
ANDALUCIA	-5,6	-5,6	-2,3
ARAGON	-25,3	-25,3	-3,4
ASTURIAS	-5,8	-5,8	-1,5
BALEARES	-10,7	-10,7	-0,9
CANARIAS	-13,4	-13,4	-1,4
CANTABRIA	-12,0	-12,0	-0,3
CASTILLA Y LEON	-12,1	-12,1	0,6
CASTILLA LA MANCHA	-18,8	-18,8	0,2
CATALUÑA	-18,5	-18,5	-5,4
COM. VALENCIANA	-8,3	-8,3	-1,7
EXTREMADURA	-9,6	-9,6	-1,1
GALICIA	-12,7	-12,7	0,1
MADRID	-13,2	-13,2	-4,5
MURCIA	-13,4	-13,4	-4,2
NAVARRA	-20,5	-20,5	-5,3
PAIS VASCO	-10,8	-10,8	-3,2
LA RIOJA	-14,6	-14,6	-3,1
CEUTA	-24,8	-24,8	1,2
MELILLA	-14,1	-14,1	-4,3
NACIONAL	-12,3	-12,3	-2,6

Fuente: INE
Elaboración propia

Tabla III.1.C.2 INDICE DE INGRESOS HOTELEROS.

Enero 2009

	Var. Mensual	Var. Acumulada	Var. Interanual
ANDALUCIA	-7,2	-7,2	-2,1
ARAGON	-30,0	-30,0	-1,3
ASTURIAS	-11,4	-11,4	-1,4
BALEARES	-22,6	-22,6	1,0
CANARIAS	-9,7	-9,7	0,7
CANTABRIA	-19,0	-19,0	-1,6
CASTILLA Y LEON	-19,4	-19,4	1,2
CASTILLA LA MANCHA	-21,4	-21,4	0,4
CATALUÑA	-27,8	-27,8	-5,3
COM. VALENCIANA	-12,8	-12,8	-1,5
EXTREMADURA	-21,9	-21,9	-2,2
GALICIA	-8,4	-8,4	2,6
MADRID	-19,7	-19,7	-4,6
MURCIA	-9,5	-9,5	-0,6
NAVARRA	-23,3	-23,3	-7,8
PAIS VASCO	-7,4	-7,4	-4,7
LA RIOJA	-25,6	-25,6	-3,0
CEUTA	-28,4	-28,4	-3,1
MELILLA	-26,4	-26,4	-1,7
NACIONAL	-17,0	-17,0	-1,5

Fuente: INE
Elaboración propia

al detrimento que experimentó la media nacional cifrada en un 2,6 por ciento.

En esta ocasión, la caída de los precios del sector hotelero en Canarias resultó la de mayor intensidad del país,. Tras ella se situaron Cantabria, con un descenso del 6,7% y Cataluña que apreció una minoración de los precios del 3,7 por ciento.

Por el contrario, regiones como Ceuta ó Castilla y León, destacaron por registrar los mayores repuntes de la inflación en el sector alojativo, con tasas de variación que alcanzaron el 1,2%, en el primer caso, y el 0,6%, en el segundo.

Por su parte, y como añadiduría al análisis del sector hotelero, la evolución del **Índice de Ingresos Hoteleros** durante el mes de referencia ha evidenciado, en sintonía con lo comentado en este apartado, una caída de la rentabilidad para el sector en Canarias en términos mensuales al verse disminuidos los ingresos en torno a un 9,7% en relación con el pasado mes de diciembre, mientras que, por el contrario, en términos interanuales, los datos reflejan un ascenso del índice del 0,7 por ciento.

III.2. Matriculaciones de vehículos

El número de matriculaciones registradas en Canarias durante el pasado mes de enero de 2008 alcanzó las 2.806 unidades, lo que representa un descenso interanual del 50,15 por ciento.

Analizando las claves de este descenso, y según las estadísticas que nos ha facilitado la Federación Regional de Empresarios Importadores y Concesionarios de Automóviles, observamos que ha afectado con especial intensidad a las ventas de «motos» y «turismos», pues estos segmentos han cerrado el mes de enero con disminuciones interanuales del orden del 62,68% y el 50,84%, respectivamente.

Tabla III.2.1. MATRICULACIONES DE VEHÍCULOS EN CANARIAS

	ENE 09	2008	Var. Mensual	Var. Interanual	Var. Acumulada
TURISMOS	1.731	1.731	-50,44	-50,84	-50,84
DERIVADOS	309	309	14,87	-32,39	-32,39
TODOTERRENO	156	156	-40,00	-43,07	-43,07
FURGON. Y					
CAMIONES	234	234	-29,31	-49,13	-49,13
GUAGUAS	42	42	600,00	90,91	90,91
MOTOS	334	334	-67,32	-62,68	-62,68
TOTAL	2.806	2.806	-47,85	-50,15	-50,15

Fuente: FREDICA
Elaboración propia

También han caído las matriculaciones de «furgones y camiones», esta vez en torno a un 49,13% interanual, seguidas de las ventas de «todoterrenos», que se han aminorado en un 43,07% y de vehículos «derivados» que han caído a razón de un 32,39%, en comparación con el dato de hace un año.

El único incremento lo han protagonizado las nuevas matriculaciones de «guaguas» que han aumentado en un 90,91% interanual, hasta alcanzar 42 unidades durante el pasado mes de enero.

Tabla III.2.2. MATRICULACIONES DE VEHÍCULOS EN LAS PALMAS

	ENE 09	2008	Var. Mensual	Var. Interanual	Var. Acumulada
TURISMOS	906	906	-61,15	-44,18	-44,18
DERIVADOS	113	113	-10,32	-38,25	-38,25
TODOTERRENO	84	84	-36,36	-50,88	-50,88
FURGON. Y					
CAMIONES	124	124	-32,61	-53,03	-53,03
GUAGUAS	11	11	-	-26,67	-26,67
MOTOS	167	167	-72,93	-68,67	-68,67
TOTAL	1.405	1.405	-58,64	-49,62	-49,62

Fuente: FREDICA
Elaboración propia

El análisis que ofrecen los datos generales de matriculación de vehículos es perfectamente extrapolable al caso concreto de cada ámbito provincial, aunque pueden apreciarse diferencias en la intensidad que ha venido mostrando la evolución de las diferentes categorías.

Tabla III.2.3. MATRICULACIONES DE VEHÍCULOS EN S/C TENERIFE

	ENE 09	2008	Var. Mensual	Var. Interanual	Var. Acumulada
TURISMOS	825	825	-28,94	-56,53	-56,53
DERIVADOS	196	196	37,06	-28,47	-28,47
TODOTERRENO	72	72	-43,75	-30,10	-30,10
FURGON. Y					
CAMIONES	110	110	-25,17	-43,88	-43,88
GUAGUAS	31	31	-	342,86	342,86
MOTOS	167	167	-58,77	-53,87	-53,87
TOTAL	1.401	1.401	-29,39	-50,67	-50,67

Fuente: FREDICA
Elaboración propia

Así por ejemplo, mientras la caída que apreciaron las ventas de «turismos» en las islas más orientales se estimó en un 44,18%, en el ámbito de Santa Cruz de Tenerife, el descenso se cifró en torno a un 56,53%, y por el contrario, mientras las nuevas matriculaciones de «motos» descendían a razón de un 53,87% en la provincia occidental, en Las Palmas lo hacía a un ritmo del 44,18 por ciento, interanual.

Habría que destacar, por su incidencia relativa, que la caída de las ventas que afectó a los «todoterrenos» se resintió de manera más intensa en el ámbito de Las Palmas donde llegaron a descender en un 50,88%, frente a la disminución del 30,10% que se apreció en Santa Cruz de Tenerife.

Si trasladamos nuestro análisis a la comparativa mensual, el sector del automóvil acumularía un nuevo descenso, esta vez, del orden del 47,85 por ciento. Esta caída se traduce en que, durante el último mes de enero, se han dejado de vender 2.500 unidades nuevas.

En este sentido, nuevamente vuelven a ser las matriculaciones de «turismos» y «motos» las que se han visto especialmente afectadas, dos segmentos que vienen ocupando las principales cuotas de venta en el mercado de las Islas.

En comparación con los datos de diciembre anterior, las matriculaciones de vehículos en Canarias descendieron un 50,44%, y las de «motos» cayeron un 67,32 por ciento.

III.3. Índice de Producción Industrial

Nos hacemos eco en este apartado de nuestro informe, de los resultados que publica el INE relativos al Índice de Producción Industrial, un indicador que mide la evolución mensual de la actividad productiva de las ramas industriales, excluida la construcción.

A tenor de los datos publicados, la producción industrial en Canarias experimentó una caída interanual del 16,7% durante el pasado mes de enero.

Esta caída ha afectado con carácter general a toda la producción, aunque de modo especial, a la destinada a bienes de consumo duradero que se resintió en un 48,1%, frente a la disminución, más moderada, del 1,5% que registró la producción de bienes de consumo no duradero.

Por lo que se refiere al resto de destinos, la producción de bienes intermedios descendió un 33,8%, seguida de energía que se aminoró en un 19% y la producción de bienes de equipo que cerró el mes de enero registrando una tasa de variación interanual negativa del 15 por ciento.

Tal y como se aprecia en la adjunta, la contracción afectó a todas las ramas industriales, aunque de modo destacado a las industrias extractivas que vieron descender su producción en un 28,5% durante el primer mes del año,

Tabla III.3.1 PRODUCCIÓN INDUSTRIAL EN CANARIAS Enero 2009

	ÍNDICE*	Var. Interanual
POR DESTINO DE LOS BIENES		
Bienes de consumo	91,9	-4,6
Bienes de consumo duradero	52,7	-48,1
Bienes de consumo no duradero	94,5	-1,5
Bienes de equipo	51,1	-15,0
Bienes intermedios	53,2	-33,8
Energía	95,0	-19,0
POR RAMA DE ACTIVIDAD		
Industrias extractivas	28,3	-28,5
Industria manufacturera	75,8	-19,9
Suministro de energía eléctrica, gas, vapor y aire acondicionado	104,5	-4,4
INDICE GENERAL	80,7	-16,7

*BASE 2000

Fuente: Istac, Gobierno de Canarias
Elaboración propia.

Tabla III.3.2 INDICE DE PRODUCCIÓN INDUSTRIAL Enero 2009

	Var. Interanual	Var. Anual *
ANDALUCÍA	-21,7	-21,7
ARAGÓN	-29,0	-29,0
ASTURIAS	-11,9	-11,9
BALEARES	-21,6	-21,6
CANARIAS	-16,7	-16,7
CANTABRIA	-19,2	-19,2
CASTILLA Y LEÓN	-17,8	-17,8
CASTILLA-LA MANCHA	-19,7	-19,7
CATALUÑA	-27,1	-27,1
COM. VALENCIANA	-26,5	-26,5
EXTREMADURA	-10,8	-10,8
GALICIA	-20,2	-20,2
MADRID	-17,0	-17,0
MURCIA	-21,6	-21,6
NAVARRA	-26,1	-26,1
PAÍS VASCO	-27,2	-27,2
LA RIOJA	-14,1	-14,1
TOTAL NACIONAL	-23,6	-23,5

*Var. en términos de media en lo que va de año

Fuente: INE

seguidas de las industrias manufactureras en las que se apreció una caída del 19,9 por ciento.

Por su parte, el suministro de energía eléctrica, gas, vapor y aire acondicionado experimentó un descenso más moderado, del orden del 4,4 por ciento.

De este modo, la producción industrial en las Islas desciende a un ritmo menos intenso de lo que lo hizo el conjunto del sector en el ámbito nacional, donde se apreció una caída del 23,5 por ciento interanual, como consecuencia de la contracción de la actividad que han experimentado todas las regiones.

Ahondando en este último aspecto, los primeros datos disponibles para el año 2009, colocan a Aragón, Cataluña, País Vasco, la Comunidad Valenciana y Navarra como las regiones especialmente afectadas por la caída de la producción industrial, al registrar tasas de variación negativas superiores, en todos los casos, al 26% interanual.

En cambio, Extremadura, Asturias y La Rioja resultaron las tres comunidades donde menos descendió la actividad industrial.

III.4. Tráfico portuario

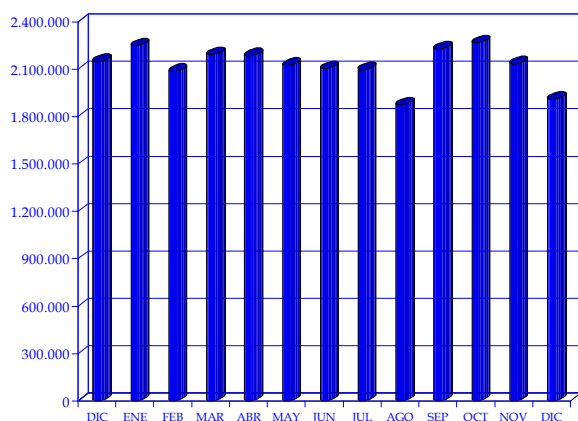
Según los datos facilitados por la Autoridad Portuaria de Las Palmas, el tráfico total transitado por el conjunto de puertos de competencia estatal adscritos a la provincia de Las Palmas durante el pasado año 2008 habría descendido un 2,81% respecto del ejercicio anterior.

La minoración del tráfico portuario resultó una pauta común del comportamiento de los tres recintos portuarios que conforman la Autoridad Portuaria de Las Palmas, especialmente en el ámbito de Puerto del Rosario y Arrecife donde se registró una caída de la actividad del 24,30% y del 12,67%, respectivamente.

Este descenso general se produjo como consecuencia de la caída que ha experimentado el movimiento de mercancías a través de los puertos referenciados cifrada en un 3,16 por ciento.

En clara relación con este dato se muestra la evolución, también descendente que ha experimentado el número de contenedores en el conjunto de los puertos de la provincia de Las Palmas, al registrar una caída del 1,41%, en términos acumulados. De esta manera, se han contabilizado un total de 1.429.457 contenedores en los puertos adscritos a la Autoridad Portuaria de la provincia de Las Palmas durante el pasado año 2008.

Evolución del tráfico total. Diciembre 2007-2008

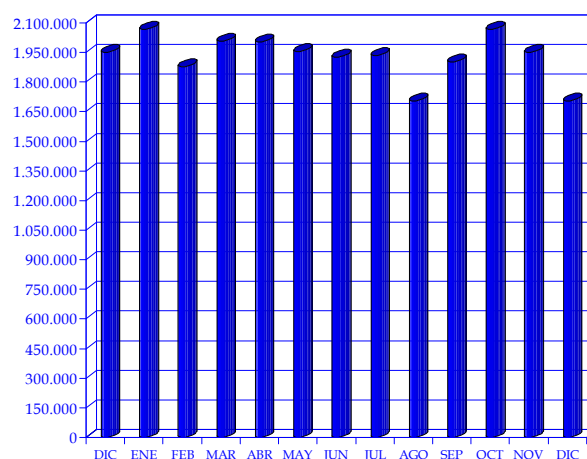


Si centramos nuestra atención en el estudio de la actividad portuaria durante el último mes de diciembre, observamos que la caída del tráfico ha sido de mayor intensidad, al registrar una tasa de variación interanual negativa del 11,09 por ciento.

Al igual que comentamos en el caso anterior, esta caída afectó al conjunto de los tres puertos de referencia pero especialmente a los de las islas de Fuerteventura y Lanzarote donde se registraron descensos interanuales del orden del 39,17%, en el primer caso, y del 19,63%, en el segundo.

También ha resultado más intensa la disminución de los movimientos de mercancías y contenedores registrados durante el último mes de diciembre.

Tráfico de mercancías. Diciembre 2007-2008



No en vano, en comparación con el mismo mes de hace un año, el total de mercancías manipuladas en los puertos de competencia estatal de Las Palmas disminuyó un 12,61%, al igual que el número de contenedores que descendió a razón de un 16,92% interanual.

El resto de componentes que conforman la actividad portuaria han cerrado el ejercicio con un balance positivo, a excepción del número de barcos que registró un descenso del 3,72% en comparación con 2007.

Por lo que respecta al tráfico de pasajeros que utilizaron los puertos como vía de entrada o salida, la estadística acumulada del pasado ejercicio 2008 evidencia un aumento del 40,56%, respecto del ejercicio anterior, de modo que consiguió superarse la cifra del millón de viajeros en el conjunto de puertos de la provincia.

El volumen de pesca y el avituallamiento también registraron sendos aumentos, aunque moderados, durante el pasado año, al contabilizar crecimientos del orden del 3,08% y del 1,14%, respectivamente.

Tabla III.4.1. ESTADÍSTICA INTERANUAL DE TRÁFICO PORTUARIO EN LA PROVINCIA DE LAS PALMAS.

	PTO. DE LAS PALMAS*			PTO. ARRECIFE			PTO. DEL ROSARIO			TODOS LOS PUERTOS		
	DIC.08	DIC.07	VAR. 07-08	DIC.08	DIC.07	VAR. 07-08	DIC.08	DIC.07	VAR. 07-08	DIC.08	DIC.07	VAR. 07-08
TRÁFICO DE PASAJE												
PASAJEROS	87.731	60.420	45,20	42.259	36.596	15,47	13.398	8.794	52,35	143.388	105.810	35,51
AUTOMOVILES	13.814	10.797	27,94	1.508	1.268	18,93	182	594	-69,36	15.504	12.659	22,47
BUQUES												
MERCANTES NUMERO	681	682	-0,15	109	114	-4,39	63	93	-32,26	853	889	-4,05
MERCANTES G.T.(miles)	11.432	10.995	3,97	2.479	2.405	3,06	952	949	0,26	14.863	14.350	3,57
PESQUEROS NUMERO	90	73	23,29	6	0	-	0	0	-	96	73	31,51
PESQUEROS G.T. (miles)	53	38	38,57	1	0	-	0	0	-	55	38	42,02
TOTAL NUMERO	771	755	2,12	115	114	0,88	63	93	-32,26	949	962	-1,35
TOTAL G.T. (miles)	11.485	11.034	4,09	2.480	2.405	3,11	952	949	0,26	14.917	14.388	3,68
MERCANCIAS												
CARGADAS	600.916	621.425	-3,30	13.696	15.623	-12,33	10.935	12.288	-11,01	625.547	649.336	-3,66
DESCARGADAS	931.533	1.090.035	-14,54	79.612	104.026	-23,47	59.136	102.888	-42,52	1.070.281	1.296.949	-17,48
TRANSBORDADAS	7.689	3.017	154,86	0	0	-	0	0	-	7.689	3.017	154,86
EN TRANSITO	816.091	922.664	-11,55	0	14	-100,00	342	0	-	816.433	922.678	-11,51
TOTAL	1.540.138	1.714.477	-10,17	93.308	119.649	-22,02	70.071	115.176	-39,16	1.703.517	1.949.302	-12,61
CONTENEDORES												
T.E.U.S.	96.061	114.462	-16,08	2.796	4.373	-36,06	2.251	2.864	-21,40	101.108	121.699	-16,92
AVITUALLAMIENTO												
	201.246	195.960	2,70	5.197	2.914	78,35	104	194	-46,39	206.547	199.068	3,76
PESCA												
TOTAL	40.761	46.547	-12,43	521	260	100,38	45	119	-62,18	41.327	46.926	-11,93
FRESCA	153	140	9,29	0	0	-	0	0	-	153	140	9,29
CONGELADA	40.608	46.407	-12,50	521	260	100,38	45	119	-62,18	41.174	46.786	-12,00
TRAFFICO TOTAL	1.741.537	1.910.577	-8,85	98.505	122.563	-19,63	70.175	115.370	-39,17	1.910.217	2.148.510	-11,09

* Incluye los datos de Puerto de Salmetas.

Fuente: Autoridad Portuaria de Las Palmas.

Elaboración propia

Tabla III.4.2. ESTADÍSTICA ACUMULADA DE TRÁFICO PORTUARIO EN LA PROVINCIA DE LAS PALMAS.

	PTO. DE LAS PALMAS*			PTO. ARRECIFE			PTO. DEL ROSARIO			TODOS LOS PUERTOS		
	2008	2007	VAR. 07-08	2008	2007	VAR. 07-08	2008	2007	VAR. 07-08	2008	2007	VAR. 07-08
DICIEMBRE 2008												
TRÁFICO DE PASAJE												
PASAJEROS	860.710	602.364	42,89	323.833	248.017	30,57	91.549	57.509	59,19	1.276.092	907.890	40,56
AUTOMOVILES	186.151	120.916	53,95	20.895	18.008	16,03	5.629	2.266	148,41	212.675	141.190	50,63
BUQUES												
MERCANTES NUMERO	7.786	7.875	-1,13	1.139	1.199	-5,00	797	928	-14,12	9.722	10.002	-2,80
MERCANTES G.T.(miles)	125.730	116.882	7,57	22.180	19.138	15,90	8.804	8.661	1,66	156.714	144.681	8,32
PESQUEROS NUMERO	911	1.058	-13,89	210	202	3,96	0	0	-	1.121	1.260	-11,03
PESQUEROS G.T. (miles)	881	956	-7,85	34	23	45,36	0	0	-	915	979	-6,59
TOTAL NUMERO	8.697	8.933	-2,64	1.349	1.401	-3,71	797	928	-14,12	10.843	11.262	-3,72
TOTAL G.T. (miles)	126.611	117.838	7,44	22.214	19.161	15,93	8.804	8.661	1,66	157.629	145.660	8,22
MERCANCÍAS												
CARGADAS	8.137.335	7.954.373	2,30	209.769	211.478	-0,81	137.212	152.155	-9,82	8.484.316	8.318.006	2,00
DESCARGADAS	12.878.325	13.256.752	-2,85	1.236.858	1.451.919	-14,81	1.021.023	1.380.527	-26,04	15.136.206	16.089.198	-5,92
TRANSBORDADAS	121.933	109.935	10,91	0	10	-	0	0	-	121.933	109.945	10,90
EN TRANSITO	11.422.923	10.988.411	3,95	1.271	3.489	-63,57	748	5.208	-	11.424.942	10.997.108	3,89
TOTAL	21.137.593	21.321.060	-0,86	1.446.627	1.663.407	-13,03	1.158.235	1.532.682	-24,43	23.742.455	24.517.149	-3,16
CONTENEDORES												
T.E.U.S.	1.352.111	1.346.670	0,40	46.252	59.615	-22,42	31.094	43.643	-28,75	1.429.457	1.449.928	-1,41
AVITUALLAMIENTO												
	2.173.856	2.152.097	1,01	31.989	30.441	5,09	3.220	1.584	103,28	2.209.065	2.184.122	1,14
PESCA												
TOTAL	583.051	565.097	3,18	6.628	6.389	3,74	1.055	1.614	-34,63	590.734	573.100	3,08
FRESCA	1.834	3.329	-44,91	1.001	526	90,30	0	0	-	2.835	3.855	-26,46
CONGELADA	581.217	561.768	3,46	5.627	5.863	-4,03	1.055	1.614	-34,63	587.899	569.245	3,28
TRAFICO TOTAL	23.313.283	23.476.486	-0,70	1.479.617	1.694.374	-12,67	1.161.455	1.534.266	-24,30	25.954.355	26.705.126	-2,81

*Incluye los datos del puerto de Salinetas.

Fuente: Autoridad Portuaria de Las Palmas.

Elaboración propia

IV. Conclusiones

La actividad económica mundial aún se resiente de los efectos de una crisis que lejos de encontrar su fin, puede seguir empeorando, a juicio de las últimas previsiones.

El último en revisar a la baja sus expectativas ha sido el Fondo Monetario Internacional (FMI) que ahora prevé una contracción de la economía mundial del 0,6% para este año, como consecuencia del inevitable retroceso que van a experimentar potencias mundiales como EE.UU. o la Zona euro que, a juicio del organismo internacional, podrían cerrar el 2009 registrando caídas del orden del 2,6% y del 3,2%, respectivamente.

La recuperación podría comenzar a tomar forma a partir de 2010 cuando el FMI prevé una ligera mejoría de las condiciones actuales que podrían llevar a la economía mundial a aumentar a un ritmo del 2,3 por ciento.

La situación económica mundial se agudiza en la víspera de la próxima reunión del G-20 que tendrá lugar en abril en la ciudad de Londres, y de la que se espera surja un acuerdo para proceder a la reforma del marco regulador del sistema financiero con la que las principales potencias mundiales pretenden recuperar la confianza en los mercados y cimentar la recuperación.

Si bien, se trata de un debate que resulta a todas luces necesario, la recesión en la que se encuentran inmersas las principales economías del globo nos debe llevar quizás, a pensar que su aplicación podría resultar no tan urgente como la adopción de otras medidas, esta vez de impulso fiscal, que confieran un mayor impulso a la inversión y permitan reactivar la demanda.

Alertados por la incidencia de la crisis financiera sobre la economía real, cada vez más severa, los gobiernos e instituciones financieras de todo el mundo vienen aprobando planes que están sumiendo las cuentas públicas en una situación de déficit que podría acrecentar el impacto de la crisis en el medio y largo plazo si no se acometen con la impronta necesaria actuaciones de estímulo reales que terminen de revitalizar la actividad y, por ende, la demanda.

En EE.UU. los 787 mil millones de dólares con los que se ha dotado el nuevo plan diseñado por el presidente Obama tras su toma de posición podrían elevar el déficit público de la economía norteamericana por encima del

12% del PIB, mientras que en Europa, se estima que países como Francia o Inglaterra pudieran haber incurrido en déficits cercanos al 3% o el 4,5%, respectivamente.

También los Bancos centrales, en un intento de animar el consumo interno y favorecer el crédito continúan revisando a la baja los tipos oficiales del dinero. Así lo acaban de hacer el Banco Central Europeo, tras su última reunión a principios de marzo, y el Banco de Inglaterra que finalmente han situado los tipos de interés en el 1,5% y el 1%, respectivamente.

De esta manera, el precio del dinero en la Zona euro se sitúa en su nivel más bajo desde la aparición de la moneda única, y aunque el euríbor y el resto de tipos interbancarios han respondido igualmente a la baja, el empeoramiento de la situación económica continúa limitando la concesión de crédito.

La dificultad para disponer de crédito es el problema que a día de hoy más dificulta la actividad empresarial hasta el punto de poner en peligro la supervivencia, especialmente, de las pequeñas y medianas empresas.

La falta de recursos financieros les impiden afrontar las necesidades de liquidez y ello retrasa el pago a proveedores y distribuidores, entrando así en una espiral perversa de endeudamiento que genera incertidumbres sobre la solvencia de la propia actividad frente a terceros, e instaura nuevas restricciones a la capacidad de las empresas para tomar decisiones a medio y largo plazo.

Ante este panorama, resulta necesario adoptar medidas inmediatas que permitan restaurar, en la práctica, la disponibilidad del crédito a las empresas, pues sólo así se darían garantías de permanencia a la actividad empresarial para mantener el empleo.

No en vano, de la actual recesión por la que atraviesa la economía nacional y de la que ya se ha contagiado el Archipiélago, están dando cumplida cuenta todos los indicadores de actividad, pero especialmente los del mercado laboral.

Los últimos datos hechos públicos por el Instituto Nacional de Empleo cifraron en más de 3,4 millones el número de desempleados inscritos en las listas oficiales en España, y las perspectivas, pese a la materialización de los planes de gasto público anunciados, parecen estar apuntando hacia un crecimiento continuado del paro durante el presente año.

En Canarias, y a tenor de los últimos datos actualizados, el número de parados ha vuelto a experimentar un nuevo repunte mensual que ha situado la cifra de desempleados en 227.000 personas durante el pasado mes de febrero.

Esta cifra implica un crecimiento mensual del 5,43%, especialmente intenso en las actividades de servicios, que acusaron el continuo debilitamiento del consumo provocado por el retraimiento del comercio y el enfriamiento del turismo.

En comparación con los datos del mes de febrero de 2008, el número de parados registrados en Canarias ha aumentado en un 47,76% interanual, y en este caso es la actividad de la construcción la que, nuevamente, vuelve a registrar el crecimiento más destacado al prácticamente duplicar el registro de hace un año.

Por lo que se refiere al resto de los sectores, industria saldó el segundo mes del año con un aumento del 50,30% interanual, seguido de agricultura donde se constató un incremento del 44,93% y servicios que contabilizó un incremento del 40,46% más de desempleo.

Estas cifras evidencian una coyuntura económica que, a día de hoy, resulta desfavorable a todos los sectores de actividad, tal y como ponen de manifiesto el resto de los indicadores que recogemos en este informe.

Basta mencionar unos pocos ejemplos que resultan muy clarificadores.

De un lado, la moderación que viene registrando la evolución interanual de los precios de consumo, cifrada en un 0,6 por ciento el pasado mes de febrero, responde, en parte, a la corrección a la baja que vienen experimentando los componentes más volátiles de la cesta de consumo, y que hasta mediados del pasado año habían sido los principales responsables del crecimiento de la inflación, también obedece a un menor dinamismo de la demanda interna propiciada por la caída del consumo privado que obliga a contener los precios.

El volumen de mercancías registrado en los distintos recintos portuarios de la provincia de Las Palmas descendió un 11% el último mes de diciembre, y ya en el mes de enero la producción industrial en las Islas se contrajo un 16,7%, y la matriculación de vehículos en Canarias descendió en más de un 50% interanual, continuando así con la tendencia bajista que ya venía registrando esta actividad durante los últimos meses de 2008.

En este contexto, la actividad turística que hasta ahora parecía haber servido de soporte para mitigar la intensidad de la crisis al conjunto de nuestro sistema productivo, comienza también a verse resentido.

Así lo evidencian los datos de ocupación de las encuestas oficiales que estimaron una caída de las pernoctaciones de más de un 9% durante el mes de enero, acorde con la disminución de la llegada de turistas extranjeros estimada en un 6,75 por ciento, respecto del mismo periodo de hace un año.

Hemos de ser conscientes que trabajadores, empresas y familias afrontamos, todos, una crisis que requiere una actuación directa y decidida en multitud de frentes.

Ya en el mes de marzo han comenzado a publicarse los primeros anuncios de licitación de obras financiadas con cargo al Fondo Estatal de Inversión Local para el Empleo, y ello debe suponer una inyección de 358 millones de euros a las economías locales del archipiélago a lo largo del presente ejercicio.

Más reciente aún ha sido la publicación, el pasado día 6 de marzo, del *Real Decreto-Ley de medidas urgentes para el mantenimiento y el fomento del empleo y la protección de las personas desempleadas* que, entre otras medidas, contempla una bonificación del 100% de la cuota empresarial a la Seguridad Social por contingencias comunes a aquellas empresas que contraten indefinidamente hasta el 31 de diciembre de 2009, a trabajadores desempleados beneficiarios de la prestación o subsidio de desempleo o Renta Activa de Inserción.

Si bien estas medidas pueden estar bien orientadas en la línea de recuperación que necesitamos, lo cierto es que la coyuntura actual exige mejorar también las condiciones de financiación de las empresas, apoyar la emprendeduría y el autoempleo, reducir las trabas burocráticas y administrativas que ralentizan la creación y la puesta en marcha de nuevos proyectos empresariales, propiciar escenarios fiscales más flexibles y ajustados a las necesidades de financiación actuales y, en definitiva, acometer con valentía y sin más demora las reformas estructurales en el ámbito de la educación, el mercado de trabajo, la innovación y demás áreas estratégicas en las que venimos reclamando mejoras y que ya todos los organismos internacionales coinciden en identificar como elementos de lastre que ralentizan a nuestra economía y la relegan al vagón de cola del progreso económico.

INDICADORES DE COYUNTURA DE LA ECONOMÍA INSULAR

Indicador		Gran Canaria	Lanzarote	Fuerteventura	Tenerife	La Palma	El Hierro	La Gomera
MERCADO LABORAL (1)								
Paro Registrado								
Agricultura	ene-09	2.796	152	167	2.388	211	29	36
Industria	ene-09	4.051	361	282	3.757	431	29	41
Construcción	ene-09	15.895	2.775	2.236	19.550	1.906	170	404
Servicios	ene-09	60.175	9.590	6.835	54.267	4.787	519	1.182
Sin empleo anterior	ene-09	12.129	792	412	6.397	1.134	33	57
TOTAL	ene-09	95.046	13.670	9.932	86.359	8.469	780	1.720
Variación mensual.								
Agricultura	ene-09	5,15	6,29	5,03	4,92	3,43	11,54	16,13
Industria	ene-09	6,19	8,73	8,46	7,31	5,38	31,82	24,24
Construcción	ene-09	5,99	5,92	5,08	5,73	2,69	12,58	4,12
Servicios	ene-09	6,68	8,29	8,91	7,99	7,00	15,59	11,93
Sin empleo anterior	ene-09	1,17	-9,79	-7,42	1,93	7,90	17,86	1,79
TOTAL	ene-09	5,76	6,56	7,16	6,89	5,94	15,38	9,97
Contratos Registrados								
Agricultura	ene-09	326	18	31	352	17	6	6
Industria	ene-09	453	30	47	458	21	19	17
Construcción	ene-09	1.458	251	336	2.241	343	37	77
Servicios	ene-09	14.437	2.527	1.898	15.330	825	122	406
TOTAL	ene-09	16.674	2.826	2.312	18.381	1.206	184	506
Variación mensual.								
Agricultura	ene-09	14,39	-51,35	-13,89	-41,82	-41,38	0,00	100,00
Industria	ene-09	-29,66	-53,13	-31,88	-27,99	-59,62	-	240,00
Construcción	ene-09	-41,59	-27,87	-21,86	-41,06	22,94	-5,13	-7,23
Servicios	ene-09	-12,12	-29,47	-37,63	-15,14	-3,06	11,93	96,14
TOTAL	ene-09	-16,02	-29,91	-35,38	-20,46	-0,41	19,48	69,80
Entrada de turistas (2)								
Turistas extranjeros	ene-09	256.501	118.894	107.053	290.836	10.533	0	0
Turistas alemanes	ene-09	71.964	21.741	52.178	65.599	6.182	0	0
Turistas británicos	ene-09	33.637	55.281	27.163	112.082	1.360	0	0
Turistas nacionales	ene-09	144.724	51.402	37.475	164.019	26.108	1.232	6.679
Total de viajeros	ene-09	401.225	170.296	144.528	454.855	36.641	1.232	6.679
Variación acumulada								
Turistas extranjeros	ene-09	-1,46	-12,33	-1,11	-10,43	-9,87	-	-
Turistas alemanes	ene-09	10,69	-11,84	1,49	-9,19	-17,93	-	-
Turistas británicos	ene-09	-21,68	-17,32	-5,20	-13,82	-	-	-
Turistas nacionales	ene-09	-11,68	-20,39	-26,41	-67,85	-36,40	-11,81	4,00
Total de viajeros	ene-09	-5,41	-14,93	-9,21	-45,52	-30,52	-11,81	4,00
TRÁFICO PORTUARIO ACUMULADO (3)								
Total Pasajeros	dic-08	860.710	323.833	91.549	3.252.134	326.132	94.589	1.175.105
Total Buques	dic-08	8.697	1.349	797	13.583	1.233	537	4.466
Total Mercancías TM	dic-08	21.137.593	1.446.627	1.158.235	15.823.710	842.809	101.730	297.786
TRAFICO TOTAL TM	dic-08	23.313.283	1.479.617	1.161.455	16.926.007	875.875	101.963	301.023
Variación acumulada								
Total Pasajeros	dic-08	42,89	30,57	59,19	-7,21	-2,88	-18,76	-6,34
Total Buques	dic-08	-2,64	-3,71	-14,12	-0,61	-1,91	-6,61	-8,69
Total Mercancías TM	dic-08	0,99	-13,03	-24,43	-9,00	-9,46	-10,15	-6,33
TRAFICO TOTAL TM	dic-08	-0,70	-12,67	-24,30	-8,37	-9,13	-10,57	-6,82

Datos disponibles. (1) Observatorio Canario del Empleo y de la Formación Profesional (OBECAN). (2) Aeropuertos Españoles y Navegación Aérea. (3) Puertos de Las Palmas y Puertos de Tenerife.

INDICADORES DE COYUNTURA DE LA ECONOMÍA ESPAÑOLA

(Variación interanual en porcentaje, salvo indicación en contrario)

Indicador	2007	2008(1)	2008 I	2008 II	2008 III	2008 IV	Fecha
A. CONTABILIDAD NACIONAL (2)							
Demanda							
Gasto en consumo final	3,8	1,4	2,4	1,8	1,4	-0,1	IVT. 08
Gasto en consumo final hogares	3,4	0,1	2,0	0,8	-0,2	-2,3	IVT. 08
Gasto en consumo final AAPP	4,9	5,3	3,7	5,0	6,1	6,3	IVT. 08
Formación bruta de capital fijo	5,3	-3,0	2,4	-0,8	-4,1	-9,3	IVT. 08
Bienes de equipo	10,0	-1,1	5,2	1,8	-1,3	-9,7	IVT. 08
Construcción	3,8	-5,3	0,2	-3,1	-7,3	-10,9	IVT. 08
Otros productos	3,9	1,9	5,9	3,2	2,5	-3,7	IVT. 08
Demanda nacional (3)	4,4	0,1	2,6	1,2	-0,2	-3,0	IVT. 08
Exportaciones	4,9	0,7	4,8	4,4	1,5	-7,9	IVT. 08
Importaciones	6,2	-2,5	3,6	1,8	-2,0	-13,2	IVT. 08
Demanda externa neta (3)	-0,7	1,1	0,1	0,6	1,1	2,3	IVT. 08
Oferta							
Agricultura y pesca	3,0	-0,6	1,1	-0,1	-0,5	-2,7	IVT. 08
Energía	0,8	1,9	1,6	3,5	2,5	0,0	IVT. 08
Industria	2,8	-2,7	0,0	-2,2	-2,9	-5,5	IVT. 08
Construcción	3,5	-3,3	1,5	-2,0	-4,6	-8,0	IVT. 08
Servicios	4,6	3,1	4,0	3,7	2,9	1,7	IVT. 08
PIB a p.m.	3,7	1,2	2,7	1,8	0,9	-0,7	IVT. 08
Puestos de trabajo	2,9	-0,6	1,5	0,3	-0,9	-3,2	IVT. 08
Indicador	2008	2009(1)	2008 II	2008 III	2008 IV	2009 I(1)	Fecha
B. ACTIVIDAD GENERAL							
Afiliados R. General Seg. Social	-0,5	-5,5	0,5	-0,9	-3,4	-5,5	Feb. 09
Consumo de Energía Eléctrica (5)	0,7	-8,1	2,1	1,6	-3,5	-8,1	Feb. 09
Índice de Clima Económico (1990-2007=100)	81,5	68,1	84,0	79,3	71,0	68,1	Feb. 09
C. INDUSTRIA							
Índice de producción industrial (IPI) (6)	-7,3	-20,2	-5,4	-6,3	-16,6	-20,2	Ene. 09
Afiliados R. General Seg. Social, Industria	-2,1	-8,8	-1,1	-2,6	-5,6	-8,8	Feb. 09
Confianza Industrial (7)							
Índice Confianza Industrial (ICI)	-17,9	-34,9	-13,5	-18,7	-32,5	-34,9	Feb. 09
Nivel cartera de pedidos	-24	-53	-15	-28	-47	-53	Feb. 09
Nivel existencias	21	28	19	20	30	28	Feb. 09
Utilización capacidad productiva (%)	79,2	73,5	80,2	79,0	76,4	73,5	II. 09
D. CONSTRUCCIÓN							
Visados. Superficie a construir. Vivienda	-52,1	-	-48,8	-53,8	-53,6	-	Dic. 08
Hipotecas. Número	-27,4	-	-24,9	-27,4	-30,9	-	Dic. 08
Capital prestado	-30,8	-	-29,7	-33,8	-32,1	-	Dic. 08
Precio m ² vivienda	0,7	-	2,0	0,4	-3,2	-	IVT. 08
Consumo aparente de cemento	-23,6	-51,9	-19,6	-25,2	-37,5	-51,9	Ene. 09
Afiliados R. General Seg. Social. Construcción	-10,3	-25,0	-7,0	-12,4	-19,6	-25,0	Feb. 09
Licitación oficial (precios corrientes)	4,1	-	-29,9	6,4	16,9	-	Dic. 08
I. Sintético Construcción	-5,8	-	-5,1	-6,7	-8,8	-	IVT. 08
E. SERVICIOS							
Indicador sintético servicios	0,3	-	0,9	-0,1	-1,5	-	IVT.08
Afiliados R. General Seg. Social. Servicios	1,5	-2,0	2,2	1,4	-0,4	-2,0	Feb. 09
Tráfico aéreo pasajeros	-3,1	-17,1	-0,7	-4,9	-12,7	-17,1	Ene. 09
I. Confianza Servicios	-16,7	-34,6	-15,1	-21,4	-26,5	-34,6	Feb. 09
Entrada de visitantes	-2,6	-10,1	0,9	-5,3	-9,5	-10,1	Ene. 09
Pernoctaciones en hoteles	-1,2	-12,0	-2,2	-0,7	-8,1	-12,0	Ene. 09

INDICADORES DE COYUNTURA DE LA ECONOMÍA ESPAÑOLA
(Variación interanual en porcentaje, salvo indicación en contrario)

Indicador	2008	2009(1)	2008 II	2008 III	2008 IV	2009 I(1)	Fecha
F. CONSUMO PRIVADO							
IPI bienes consumo filtrado	-4,7	-12,6	-4,4	-4,5	-10,3	-12,6	Ene. 09
Importación bienes de consumo	-7,7	-	-6,9	-4,1	-17,2	-	Dic. 08
I. Ventas com. al por menor real corregido	-5,8	-	-5,6	-6,4	-7,3	-	Dic. 08
Matriculaciones de automóviles turismo	-27,5	-46,1	-19,4	-31,5	-45,0	-46,1	Feb. 09
Índice confianza consumidor (7)	-33,5	-46,0	-31,2	-38,3	-44,6	-46,0	Feb. 09
G. INVERSIÓN EN EQUIPO							
IPI bienes equipo filtrado	-8,8	-29,9	-6,1	-8,0	-20,8	-29,9	Ene. 09
Importación bienes de equipo	-19,6	-	-16,4	-15,9	-28,8	-	Dic. 08
Matriculación de vehículos de carga	-43,6	-56,3	-34,1	-50,1	-61,3	-56,3	Feb. 09
H. SECTOR MONETARIO Y FINANCIERO							
M3 Euro-zona	9,6	-	10,1	9,0	8,1	-	Ene. 09
Tipo de cambio dólar USA-euro (8)	1,471	-	1,562	1,505	1,318	-	Feb. 09
Tipo de cambio libra esterlina-euro (8)	0,796	-	0,793	0,795	0,839	-	Feb. 09
Tipo de cambio yen japonés-euro (8)	152,45	-	163,35	161,83	126,71	-	Feb. 09

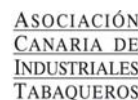
Indicador	Miles	Media 2007	Media 2008 (1)	Penúltimo dato	Último dato	Fecha
I. MERCADO LABORAL						
EPA. Activos	23.065	2,8	3,0	2,9	2,9	IVT. 08
EPA. Ocupados	19.857	3,1	-0,5	-0,8	-3,0	IVT. 08
No agrarios	18.993	3,3	-0,3	-0,7	-3,0	IVT. 08
Asalariados	16.308	3,4	-0,5	-0,7	-3,4	IVT. 08
- Temporales	4.554	-3,8	-8,0	-8,2	-12,7	IVT. 08
- Indefinidos	11.754	7,1	3,0	2,8	0,8	IVT. 08
EPA. Parados	3.208	-0,2	41,3	45,0	66,4	IVT. 08
EPA. Tasa de paro (var. en puntos)	-	-0,2	3,1	3,3	5,3	IVT. 08
Varones	-	0,1	3,7	4,1	6,1	IVT. 08
Mujeres	-	-0,7	2,2	2,1	4,1	IVT. 08
Jóvenes (16-24)	-	0,3	6,4	6,3	10,4	IVT. 08
Paro registrado	3.482	0,0	24,6	47,1	50,4	Feb. 09
Contratos registrados	1.017	0,5	-10,9	-28,8	-28,8	Feb. 09
Afiliaciones Seg. Social	18.113	3,0	0,5	-5,1	-5,9	Feb. 09

Indicador	Media 2008	Media 2009 (1)	Penúltimo dato	Último dato	Fecha
J. PRECIOS Y SALARIOS					
IPC. Total	4,1	0,7	0,8	0,7	Feb. 09
IPC. Alimentación	5,7	2,0	2,1	1,9	Feb. 09
IPC. No alimentación	3,6	0,4	0,5	0,3	Feb. 09
IPC. Bienes industriales sin energía	0,3	-0,4	-0,3	-0,7	Feb. 09
IPC. Servicios	3,9	3,4	3,6	3,3	Feb. 09
IPC. Energía	11,9	-8,7	-9,3	-8,1	Feb. 09
IPC. Subyacente (IPSEBENE)	3,2	1,8	2,0	1,6	Feb. 09
Diferencial IPC España/UE-27 (10)	0,4	-0,9	-0,7	-0,9	Ene. 09
Diferencial IPC España/Eurozona (10)	0,8	-0,3	-0,1	-0,3	Ene. 09
Salarios. Convenios Colectivos (11)	3,6	-	2,9	2,7	Feb. 09
Coste salarial total por trabajador	5,1	-	5,3	4,9	IVT. 08

Deflactor del PIB p.m.	2007 IV	2008 I	2008 II	2008 III	2008 IV
	3,0	3,2	3,1	3,4	2,5

(1) Período disponible. (2) Precios constantes y datos ciclo-tendencia. (3) Contribución al crecimiento del PIB, en puntos porcentuales. (4) Corregido de efectos estacionales y de calendario. (5) Corregido de los efectos calendario y temperatura. (6) Filtrado de calendario. (7) Saldos de respuesta en %. (8) Unidades de moneda por euro. (9) Media del período para el que se dispone de datos sobre igual período del año anterior. (10) Diferencia entre las tasas de variación anual de España, UE-25 y UE-12. Obtenida a partir de los IPC armonizados de los respectivos países miembros. (11) Incorporado el impacto de las cláusulas de salvaguarda pactadas en el ejercicio anterior. Fuente: Ministerio de Economía y Hacienda, Subdirección General de Análisis Económico; Banco de España; y Banco Central Europeo.

@.C.E.I.
Asociación Canaria
de Empresas de Internet



CONFEDERACIÓN CANARIA DE EMPRESARIOS

León y Castillo 54, 2º planta
35003 – Las Palmas de Gran Canaria
Teléfono: 928 383 500
Fax: 928 384 290
comunicación@cclpa.org

