



Gobierno de Canarias

Consejería de Economía y Hacienda

Viceconsejería de Economía y Asuntos
Económicos con la Unión Europea

Dirección General de Promoción Económica (*)

Informe Mensual de Coyuntura Socioeconómica

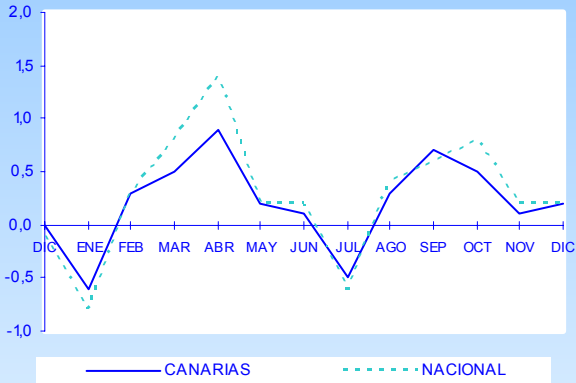
Enero 2006

(*) Con la colaboración de la Dirección General de Promoción Económica
Consejería de Economía y Hacienda

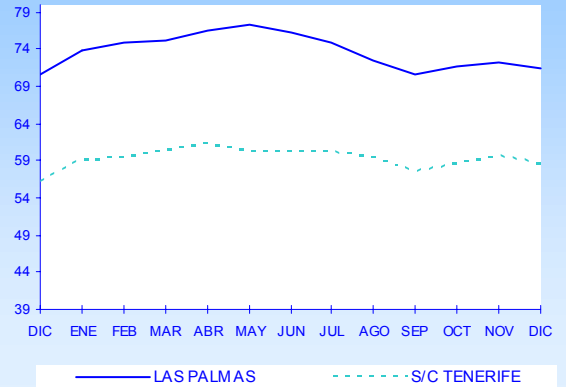
ÍNDICE

I.	ÍNDICE DE PRECIOS DE CONSUMO	5
II.	MERCADO LABORAL	
1.	<i>PARO REGISTRADO</i>	6
2.	<i>CONTRATACIONES REGISTRADAS</i>	8
3.	<i>ENCUESTA DE POBLACIÓN ACTIVA</i>	9
III.	INDICADORES DE OFERTA Y DEMANDA	
1.	<i>ACTIVIDAD DEL SECTOR TURÍSTICO</i>	11
A.	<i>TURISTAS EXTRANJEROS ENTRADOS</i>	11
B.	<i>ENCUESTA DE OCUPACIÓN EN ALOJAMIENTOS TURÍSTICOS</i>	16
	<i>B.1. Número de viajeros entrados y estancia media</i>	16
	<i>B.2. Grado de ocupación y personal empleado</i>	17
	<i>B.3. Análisis provincial de los establecimientos hoteleros</i>	18
C.	<i>ÍNDICE DE PRECIOS HOTELEROS</i>	19
2.	<i>MATRICULACIONES DE VEHÍCULOS EN CANARIAS</i>	20
3.	<i>ÍNDICES DE COMERCIO AL POR MENOR</i>	21
4.	<i>CONSUMO INTERIOR DE PRODUCTOS PETROLÍFEROS</i>	22
IV.	ESTADÍSTICA DE SOCIEDADES MERCANTILES	23
V.	CONCLUSIONES	24
ANEXO.	INDICADORES DE COYUNTURA DE LA ECONOMÍA INSULAR	
	INDICADORES DE COYUNTURA DE LA ECONOMÍA ESPAÑOLA	

**EVOLUCIÓN DEL IPC
(Var. mensual)**



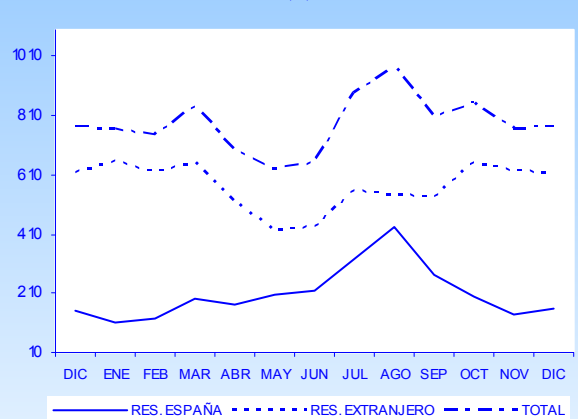
**PARO REGISTRADO
(miles)**



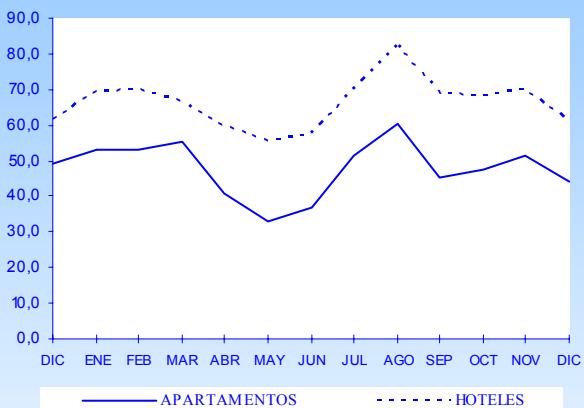
**TURISTAS EXTRANJEROS ENTRADOS
(miles)**



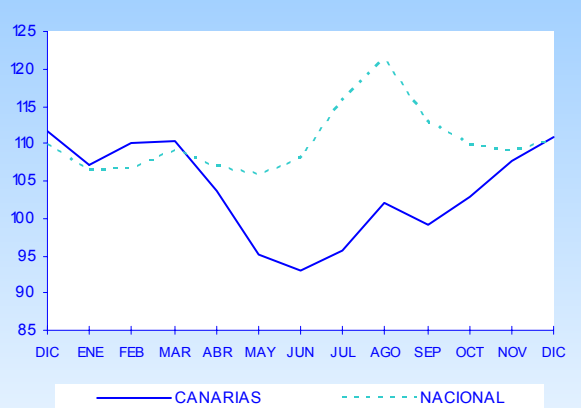
**VIAJEROS SEGUN PROCEDENCIA
(miles)**



GRADOS DE OCUPACION POR PLAZAS



ÍNDICE DE PRECIOS HOTELEROS



I. IPC

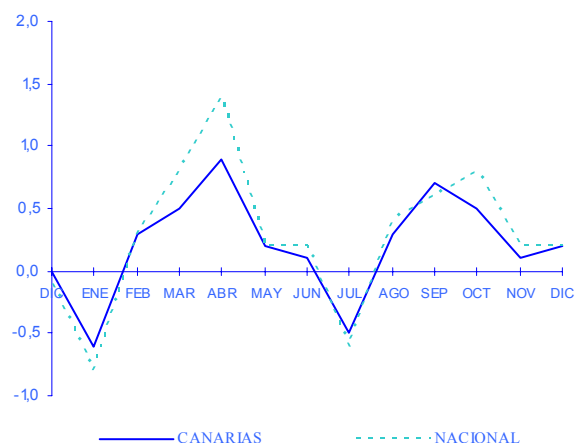
El Índice de Precios de Consumo de Canarias, a diciembre de 2005, se elevó, en términos mensuales, en un 0,2%, y la tasa interanual se situó en el 2,8%, nueve décimas por debajo del valor calculado a escala nacional, convirtiéndose así en la comunidad autónoma con menor ratio de inflación trascurridos los doce meses del año, una situación que se produce por cuarto ejercicio consecutivo.

Esta menor presión inflacionista en las islas responde a la mayor contención de los precios registrada por los grupos de «vivienda», «menaje» y «hoteles, cafés y restaurantes», resultando contrario el comportamiento del grupo «transporte», que contón con un ascenso del 6,9% frente al 6,2% que registra la media nacional, a pesar de cerrar el año con un descenso mensual del 0,5%, en sintonía con la senda descendente que ha venido dibujando la cotización de petróleo durante los últimos meses del periodo.

Precisamente ha sido esta moderación del precio del petróleo en el tramo final del ejercicio la que ha posibilitado cerrar el año con un IPC inferior al 3,0% que estimaban las predicciones de comienzos de año, pero que duda cabe de las implicaciones negativas que sobre la competitividad real de nuestra economía acarrea superar los niveles de inflación de nuestros socios europeos, espacio en el que

se observó un ascenso durante el mes de noviembre del 2,2% interanual, último dato disponible.

Variación mensual del IPC.



En cuanto al resto de los grupos que integran el IPC, se destacan como los más inflacionistas en el archipiélago - a parte del mencionado ascenso del transporte- los alimentos y las bebidas, junto con los bienes y servicios vinculados a la «vivienda», mientras que, en sentido opuesto, descendieron los precios de los bienes y servicios relativos a las «comunicaciones», que continúan con la trayectoria descendente de los últimos años, la «medicina», también con una tónica bajista en su nivel de precios, vinculado al aumento del consumo de los medicamentos genéricos, y el «ocio y cultura», cuya trayectoria observa un leve descenso en el ejercicio recientemente culminado.

Tabla I.1. VARIACIÓN DEL ÍNDICE DE PRECIOS DE CONSUMO. Diciembre 2005

	CANARIAS			NACIONAL		
	Var. Mensual	Var. Interanual	Var. Acumulada	Var. Mensual	Var. Interanual	Var. Acumulada
ALIMENTOS Y BEBIDAS NO ALCOHÓLICAS	0,5	3,2	3,2	1,3	4,2	4,2
BEBIDAS ALCOHÓLICAS Y TABACO	0,5	4,5	4,5	0,1	5,1	5,1
VESTIDO y CALZADO	-0,1	0,6	0,6	-0,9	1,4	1,4
VIVIENDA	0,3	3,7	3,7	-0,1	6,0	6,0
MENAJE	0,3	0,1	0,1	0,2	2,2	2,2
MEDICINA	0,1	-0,3	-0,3	0,0	0,7	0,7
TRANSPORTE	-0,5	6,9	6,9	-0,9	6,2	6,2
COMUNICACIONES	-0,2	-1,8	-1,8	-0,2	-1,7	-1,7
OCIO Y CULTURA	0,6	-0,1	-0,1	1,4	0,6	0,6
ENSEÑANZA	0,2	3,4	3,4	0,1	4,1	4,1
HOTELES, CAFES Y RESTAURANTES	0,2	2,7	2,7	0,3	4,3	4,3
OTROS	-0,2	1,5	1,5	0,2	3,4	3,4
GENERAL	0,2	2,8	2,8	0,2	3,7	3,7

Fuente: INE
Elaboración propia

II.1. Paro registrado

Según los datos que publica el Instituto Nacional de Empleo, el paro registrado en las Islas afectó durante el pasado mes de diciembre a 129.930 personas, esto es, un 1,46% menos que durante el mes de noviembre anterior.

Todos los sectores, a excepción de la construcción, y muy especialmente el sector servicios, acompañan el descenso general. De un lado el aumento de actividad en el sector agrícola, y de otro la llegada de la temporada navideña han impulsado el nivel de contratación en ambos sectores, en comparación con el registro del pasado mes de noviembre, protagonizando de este modo, sendos descensos del desempleo del orden del 1,91% y 2,26% mensual, respectivamente.

Como decimos, solo la construcción se ha desmarcado de la tónica general y ha cerrado el año con un aumento mensual del desempleo del 2,31%, mucho más intenso en la provincia de Las Palmas, donde la tasa de incremento

alcanzó el 4,42 por ciento.

En términos provinciales, y aún en la comparativa mensual, los datos del último mes del año evidencian descensos del desempleo que en Las Palmas se ha traducido en una tasa del 1,02%, y en Santa Cruz de Tenerife en un 1,99 por ciento.

Si bien es cierto que la retrospectiva de los datos oficiales de paro registrado sitúan el pasado mes de diciembre como el segundo del año con menor nivel de desempleo en valor absoluto, y que desde el pasado enero, el desempleo ha descendido en 2.894 personas en el conjunto del archipiélago, la comparativa interanual aún continúa mostrando síntomas de debilidad en el mercado laboral canario.

De los datos que presentamos en las tablas II.1.1 y II.1.2 se trasluce que el último mes de diciembre, si bien es cierto que siempre se muestra benévolo con los datos de paro, resultó ser relativamente más perjudicial para el empleo que el mismo mes de hace un año, lo que irremediamente deriva en que el mercado laboral canario

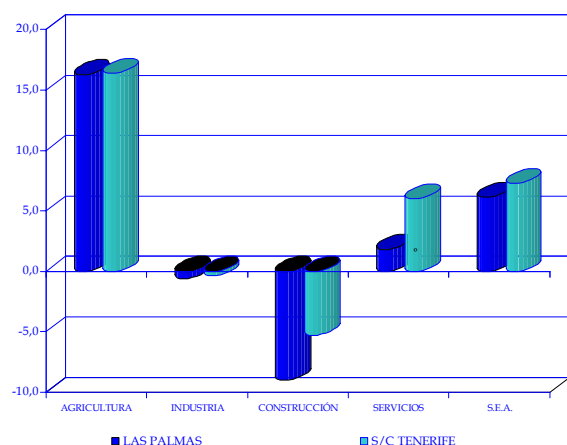
Tabla II.1.1. PARO REGISTRADO POR SECTORES ECONÓMICOS

	DIC.04	NOV.05	DIC.05	Variación mensual		Variación interanual		
				Diferencia	%	Diferencia	%	
AGRICULTURA								
LAS PALMAS	1.615	1.964	1.878	-86	-4,38	263	16,28	
S/C TENERIFE	1.262	1.448	1.469	21	1,45	207	16,40	
CANARIAS	2.877	3.412	3.347	-65	-1,91	470	16,34	
INDUSTRIA								
LAS PALMAS	3.089	3.085	3.071	-14	-0,45	-18	-0,58	
S/C TENERIFE	2.806	2.837	2.796	-41	-1,45	-10	-0,36	
CANARIAS	5.895	5.922	5.867	-55	-0,93	-28	-0,47	
CONSTRUCCION								
LAS PALMAS	9.570	8.342	8.711	369	4,42	-859	-8,98	
S/C TENERIFE	9.555	9.019	9.051	32	0,35	-504	-5,27	
CANARIAS	19.125	17.361	17.762	401	2,31	-1.363	-7,13	
SERVICIOS								
LAS PALMAS	47.494	49.324	48.361	-963	-1,95	867	1,83	
S/C TENERIFE	36.707	39.973	38.917	-1.056	-2,64	2.210	6,02	
CANARIAS	84.201	89.297	87.278	-2.019	-2,26	3.077	3,65	
S.E.A.								
LAS PALMAS	8.813	9.394	9.354	-40	-0,43	541	6,14	
S/C TENERIFE	5.894	6.469	6.322	-147	-2,27	428	7,26	
CANARIAS	14.707	15.863	15.676	-187	-1,18	969	6,59	
TOTAL								
LAS PALMAS	70.581	72.109	71.375	-734	-1,02	794	1,12	
S/C TENERIFE	56.224	59.746	58.555	-1.191	-1,99	2.331	4,15	
CANARIAS	126.805	131.855	129.930	-1.925	-1,46	3.125	2,46	

Fuente: INEM
Elaboración propia.

se está viendo afectado por factores estructurales y también por los propios de la coyuntura económica que pueden limitar la posibilidad de creación de empleo en las Islas.

Tasa de variación interanual del paro.



Así lo ponen de manifiesto los 3.125 nuevos desempleados que han pasado a engrosar las listas de paro registrado en comparación con el mes de diciembre

de 2004, respondiendo de este modo a la evolución especialmente crítica que ha presentado el sector servicios de la provincia de Santa Cruz de Tenerife que sumó 2.210 nuevos parados al total regional.

Esta evolución resulta destacada porque muestra a su vez un diferencial en el ritmo de crecimiento del paro especialmente negativo para la provincia occidental donde el desempleo creció a razón de un 4,15% interanual, frente al 1,12% que se obtuvo en Las Palmas.

Por último, y atendiendo al sexo del demandante de empleo, el paro registrado en Canarias durante el último mes del año se tasó en 54.844 varones y 75.086 mujeres.

En el primero de los casos, cabría apuntar que de los 588 hombres que han pasado a engrosar las listas de desempleo en Canarias durante este último mes, 504 corresponden al sector de la construcción.

Por su parte, en lo que afecta al desempleo femenino, cabría matizar que es el sector servicios donde más ha descendido el desempleo femenino en términos absolutos, al contabilizarse un total de 2.064 mujeres menos respecto del mes de noviembre anterior.

Tabla II.1.2. PARO REGISTRADO SEGÚN SEXO.

	HOMBRES		MUJERES		Diferencia mensual	
	NOV.05	DIC.05	NOV. 05	DIC. 05	HOMBRES	MUJERES
AGRICULTURA						
LAS PALMAS	602	608	1.362	1.270	6	-92
S/C TENERIFE	525	560	923	909	35	-14
CANARIAS	1.127	1.168	2.285	2.179	41	-106
INDUSTRIA						
LAS PALMAS	1.607	1.634	1.478	1.437	27	-41
S/C TENERIFE	1.558	1.552	1.279	1.244	-6	-35
CANARIAS	3.165	3.186	2.757	2.681	21	-76
CONSTRUCCION						
LAS PALMAS	7.504	7.907	838	804	403	-34
S/C TENERIFE	7.656	7.757	1.363	1.294	101	-69
CANARIAS	15.160	15.664	2.201	2.098	504	-103
SERVICIOS						
LAS PALMAS	17.209	17.296	32.115	31.065	87	-1.050
S/C TENERIFE	13.193	13.151	26.780	25.766	-42	-1.014
CANARIAS	30.402	30.447	58.895	56.831	45	-2.064
S.E.A.						
LAS PALMAS	2.461	2.489	6.933	6.865	28	-68
S/C TENERIFE	1.941	1.890	4.528	4.432	-51	-96
CANARIAS	4.402	4.379	11.461	11.297	-23	-164
TOTAL						
LAS PALMAS	29.383	29.934	42.726	41.441	551	-1.285
S/C TENERIFE	24.873	24.910	34.873	33.645	37	-1.228
CANARIAS	54.256	54.844	77.599	75.086	588	-2.513

Fuente: INEM
Elaboración propia.

II.2. Contrataciones registradas

Durante el último mes del año, el volumen de contrataciones realizadas en las oficinas del SCE en Canarias descendió a razón de un 14,79%, con relación al mes anterior, alcanzando así la cifra de 58.873 contratos.

Atendiendo a los datos de la **tabla II.2.1**, la evolución seguida en cada provincia pone de manifiesto un comportamiento similar en los dos ámbitos considerados, tanto en el signo de la variación como en la intensidad de la misma.

Así, mientras la provincia de Las Palmas cerraba el último mes del año contabilizando un 15,24% menos de contratación, la provincia de Santa Cruz de Tenerife hacía lo propio marcando esta vez un descenso relativo del 14,26%, valores que equivalían a una minoración de 5.702 contratos menos en las islas orientales y 4.518 contratos en las más occidentales.

Atendiendo a cada una de las ramas de actividad, el descenso general de contratación describe un patrón de comportamiento común seguido también por el conjunto de sectores productivos, destacando sobre el resto la actividad constructora por su impacto relativo, donde se obtuvo un descenso del 26,93%, y el sector servicios por su impacto en números absolutos al contabilizar 6.022

contratos menos durante el mes de diciembre.

En términos absolutos, el sector servicios confirma su peso en el mercado laboral canario al concentrar más del 79% de los contratos firmados durante el mes de diciembre en el conjunto del archipiélago, seguido de construcción donde se firmó el 15 por ciento.

Según su tipología, durante este último mes, solo la modalidad formativa ha experimentado el único ascenso relativo estimado en torno a un 25,0% respecto del mes de noviembre.

Por el contrario, el resto de modelos registran descensos de entre los que destaca el experimentado por la contratación en prácticas que cerró el último mes del año con un descenso relativo del 21,43%, seguido de la contratación indefinida y de duración determinada que contabilizaban disminuciones del orden del 17,48% en el primer caso, y del 14,66% en el segundo.

Los datos del mes de diciembre vuelven a constatar que la modalidad de duración determinada es la más extendida a la hora de formalizar un contrato en las islas pues representa, en términos absolutos, casi el 90% del volumen total de contratación suscrita en el archipiélago.

A ella le sigue la contratación de carácter indefinida, que supuso 5.702 contratos de los que 3.199 se firmaron en la provincia de Las Palmas.

Tabla II.2.1 VARIACIÓN MENSUAL DE LAS CONTRATACIONES POR SECTOR ECONÓMICO.*

	NOV.05	DIC.05	Diferencia	Var.
AGRICULTURA				
LAS PALMAS	869	665	-204	-23,48
S/C TENERIFE	732	575	-157	-21,45
CANARIAS	1.601	1.240	-361	-22,55
INDUSTRIA				
LAS PALMAS	1.091	825	-266	-24,38
S/C TENERIFE	779	643	-136	-17,46
CANARIAS	1.870	1.468	-402	-21,50
CONSTRUCCION				
LAS PALMAS	6.614	4.655	-1.959	-29,62
S/C TENERIFE	6.140	4.664	-1.476	-24,04
CANARIAS	12.754	9.319	-3.435	-26,93
SERVICIOS				
LAS PALMAS	28.839	25.566	-3.273	-11,35
S/C TENERIFE	24.029	21.280	-2.749	-11,44
CANARIAS	52.868	46.846	-6.022	-11,39
TOTAL				
LAS PALMAS	37.413	31.711	-5.702	-15,24
S/C TENERIFE	31.680	27.162	-4.518	-14,26
CANARIAS	69.093	58.873	-10.220	-14,79

Fuente: INEM

Elaboración propia

*Las cifras correspondientes a la provincia de Las Palmas no incluyen las contrataciones del Instituto Social de la Marina

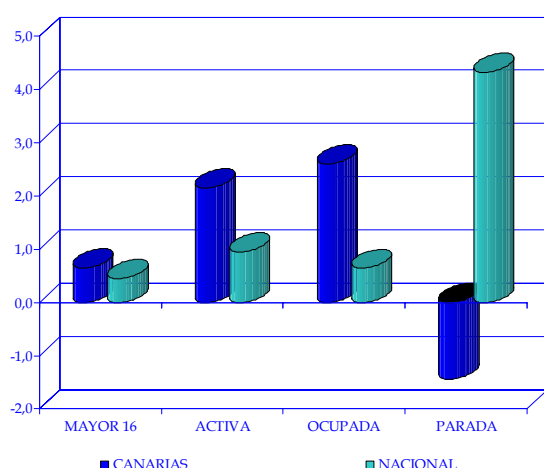
Tabla II.2.2 VARIACIÓN MENSUAL DE LAS CONTRATACIONES POR TIPO DE CONTRATO.*

	NOV.05	DIC.05	Diferencia	Var.
INDEFINIDOS				
LAS PALMAS	3.964	3.199	-765	-19,30
S/C TENERIFE	2.946	2.503	-443	-15,04
CANARIAS	6.910	5.702	-1.208	-17,48
DURAC. DETERM.				
LAS PALMAS	33.133	28.286	-4.847	-14,63
S/C TENERIFE	28.604	24.399	-4.205	-14,70
CANARIAS	61.737	52.685	-9.052	-14,66
EN PRACTICAS				
LAS PALMAS	81	63	-18	-22,22
S/C TENERIFE	73	58	-15	-20,55
CANARIAS	154	121	-33	-21,43
FORMACION				
LAS PALMAS	235	163	-72	-30,64
S/C TENERIFE	57	202	145	254,39
CANARIAS	292	365	73	25,00
TOTAL				
LAS PALMAS	37.413	31.711	-5.702	-15,24
S/C TENERIFE	31.680	27.162	-4.518	-14,26
CANARIAS	69.093	58.873	-10.220	-14,79

II.3. Encuesta de Población Activa

Atendiendo a los últimos datos publicados por el Instituto Nacional de Estadística, referidos a la Encuesta de Población Activa, se observa que la población mayor de 16 años en Canarias asciende, durante el último trimestre de 2005, a 1.610.200 personas, lo que representa un aumento del 0,65% respecto al trimestre anterior y del 2,55% con relación a idéntico período del pasado año.

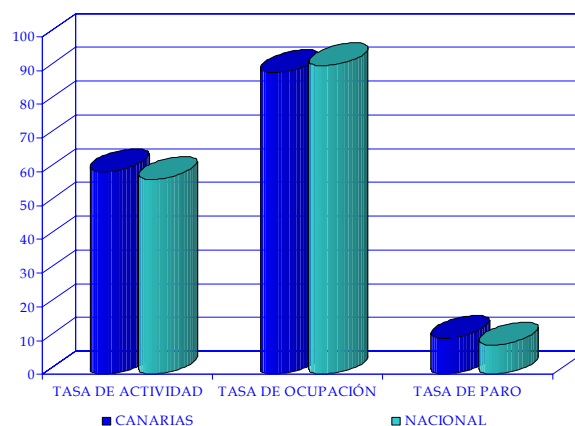
Tasa de variación respecto al trimestre anterior.



Mientras, a escala nacional, el ascenso registrado en este mismo estrato poblacional es del 0,45% trimestral y del 1,70% en comparación con el mismo trimestre del ejercicio inmediatamente anterior.

De entre los mayores de 16 años, el 60,01% se considera población activa en Canarias, lo que equivale a una cifra de 966.200 personas, un 2,15% más que en el trimestre precedente y un 3,11% por encima del último trimestre de 2005.

Tasa de actividad ocupación y paro.



En los mismos términos, ha de indicarse que en el ámbito nacional se obtienen incrementos del 0,95% y del 3,20%, respectivamente.

De la población activa registrada en Canarias, el 89,33% se encuentra ocupada, cifra que se traduce en un total de 863.200 empleados, obteniéndose de este modo un crecimiento del 2,60% respecto al tercer trimestre del año y un aumento interanual del 5,80 por ciento. A escala estatal, se observa un ascenso trimestral del 0,64%, mientras que en términos interanuales esta se eleva en un 4,89 por ciento.

Tabla II.3.1 VARIACIÓN DE LAS TASAS DE ACTIVIDAD, OCUPACIÓN Y PARO (**)

	NACIONAL			CANARIAS		
	IV T 2005	Var. TRIM. Anterior	Var. TRIM. Año anterior	IV T 2005	Var. TRIM. Anterior	Var. TRIM. Año anterior
Pob mayor de 16 años	36.652,10	0,45	1,70	1.610,20	0,65	2,55
Pob ACTIVA(*)	21.155,50	0,95	3,20	966,20	2,15	3,11
Pob OCUPADA(*)	19.314,30	0,64	4,89	863,20	2,60	5,80
Pob PARADA(*)	1.841,20	4,32	-11,10	103,10	-1,43	-19,18
TASA DE ACTIVIDAD	57,72	0,29	0,83	60,01	0,88	0,30
TASA DE OCUPACIÓN	91,30	-0,28	1,45	89,33	0,39	2,34
TASA DE PARO	8,70	0,28	-1,45	10,67	-0,39	-2,35

(*) Miles

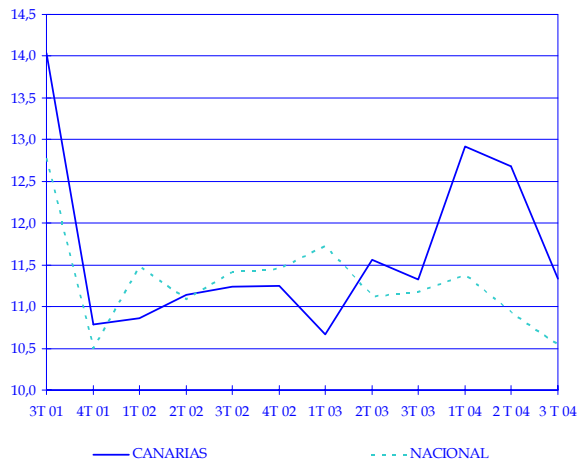
(**) Variación en puntos porcentuales

Fuente: INE

Elaboración propia

Finalmente, el volumen de desempleo del archipiélago canario se cifra en un montante de 103.100 parados, que supone un descenso del 1,43% al compararse con el dato calculado en el trimestre precedente y un descenso del 19,18%, respecto al mismo trimestre de 2004.

Evolución de la tasa de paro.

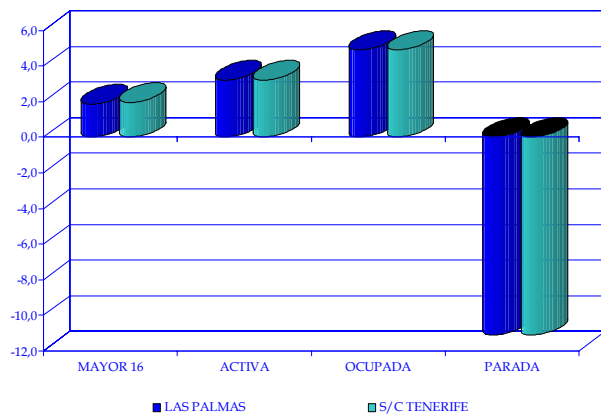


Por el contrario, en el resto del territorio español se produce un ascenso trimestral del 4,32%, aunque la variación con relación al cuarto trimestre del ejercicio anterior mostró un descenso de la cifra de parados de un 11,10 por ciento.

En cuanto a la tasa de paro registrada en nuestra comunidad durante el trimestre de referencia, se observa una minoración de 0,39 puntos porcentuales en términos trimestrales, lo que sitúa finalmente el dato en el 10,67 por ciento.

Asimismo, el anterior registro supone, en términos interanuales, un decrecimiento de esta tasa de 2,35 puntos porcentuales. En el ámbito nacional, la tasa de paro alcanza el 8,70%, lo que implica un incremento trimestral de 0,28 puntos y un descenso de 1,45 puntos porcentuales respecto al cuarto trimestre del año 2004.

Tasa de variación respecto del trimestre anterior.



Debe indicarse que el descenso de la tasa de paro observada en nuestra comunidad se corresponde con un descenso en la provincia occidental, que computa un decrecimiento de este valor de 1,21 pp con respecto al trimestre precedente, mientras que en Las Palmas se ha producido un incremento de dicho ratio, concretamente de 0,34 puntos porcentuales.

Tabla II.3.2 VARIACIÓN DE LAS TASAS DE ACTIVIDAD, OCUPACIÓN Y PARO (**)

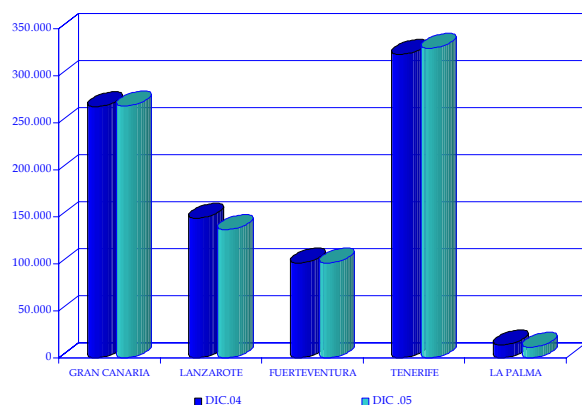
	LAS PALMAS			S/C TENERIFE		
	IV T 2005	Var. TRIM. Anterior	Var. I T 2005	IV T 2005	Var. TRIM. Anterior	Var. I T 2005
Pob mayor de 16 años	823,93	0,61	1,86	786,19	0,66	1,97
Pob ACTIVA(*)	504,00	2,61	3,20	462,20	1,63	3,20
Pob OCUPADA(*)	444,40	2,21	4,89	418,80	3,00	4,89
Pob PARADA(*)	59,60	5,67	-11,10	43,40	-9,96	-11,10
TASA DE ACTIVIDAD	61,17	1,19	-0,37	58,79	0,56	1,41
TASA DE OCUPACIÓN	88,17	-0,34	2,62	90,61	1,21	1,53
TASA DE PARO	11,83	0,34	-2,62	9,39	-1,21	-1,53

(*) Miles
(**) Variación en puntos porcentuales
Fuente: INE
Elaboración propia

III.1.A. Entrada de turistas extranjeros

Durante el mes de diciembre de 2005, el total de turistas extranjeros arribados a nuestro Archipiélago alcanzó la cifra de 844.965 visitantes, según datos facilitados por Aeropuertos Españoles y Navegación Aérea, lo que supuso un descenso del 0,95% con respecto al mismo mes del ejercicio precedente.

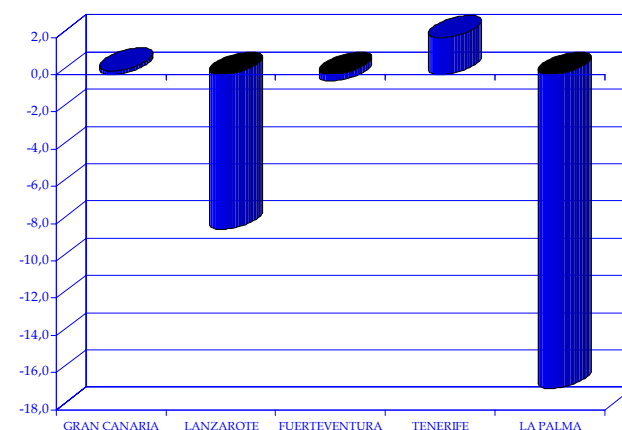
Turistas extranjeros entrados. Diciembre 2005.



Por provincias, y circunscribiéndonos a la comparativa de carácter interanual, se observa un comportamiento diferenciado en los dos ámbitos considerados, pues mientras la provincia de Santa Cruz de Tenerife cerraba el último mes del año con un leve ascenso interanual en el número de visitas foráneas del 1,19%, la provincia oriental experimentaba un descenso del 2,34% interanual durante el mismo periodo.

En cuanto a lo acontecido en cada una de las islas, debe destacarse, en primer lugar, que el 70,5% de los visitantes son recibidos por Gran Canaria y Tenerife, que de forma individual, representan un 31,6% y 38,9%, respectivamente, del total de turistas llegados al archipiélago durante el mes de referencia.

Variación interanual de entradas foráneas. Diciembre.



Siguiendo con el discurso, y si bien las dos islas capitalinas han ostentado sendos aumentos relativos en la recepción de turismo foráneo, Tenerife ha destacado con un aumento del 1,97%, equivalente a 6.347 nuevos visitantes, seguida, como decimos de Gran Canaria que cerraba el año con un ligero incremento del 0,22% en relación con el mes de diciembre de 2004.

Estos aumentos interanuales resultaron los únicos apreciados en el conjunto del Archipiélago, pues el balance

Tabla III.1.A.1 NUMERO DE TURISTAS EXTRANJEROS ENTRADOS EN LAS ISLAS

	DIC.04	NOV .05	DIC .05	2004	2005	Var. Mensual	Var. Interanual	Var. Acumulada
GRAN CANARIA	267.076	271.146	267.662	2.769.898	2.708.345	-1,28	0,22	-2,22
LANZAROTE	148.624	137.700	136.285	1.770.176	1.688.228	-1,03	-8,30	-4,63
FUERTEVENTURA	101.060	110.542	100.703	1.314.017	1.318.605	-8,90	-0,35	0,35
TOTAL LAS PALMAS	516.760	519.388	504.650	5.854.091	5.715.178	-2,84	-2,34	-2,37
TENERIFE	322.427	325.214	328.774	3.457.070	3.445.792	1,09	1,97	-0,33
LA PALMA	13.882	12.476	11.541	116.104	120.048	-7,49	-16,86	3,40
TOTAL S/C TENERIFE	336.309	337.690	340.315	3.573.174	3.565.840	0,78	1,19	-0,21
TOTAL CANARIAS	853.069	857.078	844.965	9.427.265	9.281.018	-1,41	-0,95	-1,55

FUENTE: AENA
Elaboración propia

de visitas al resto de ínsulas se saldaba en negativo, destacando, por su incidencia relativa, la isla de La Palma donde el número de visitas cayó en un 16,86% interanual, seguida de Lanzarote donde el descenso se estimó en un 8,30% y Fuerteventura con un 0,35% menos de visitantes extranjeros.

Con todo lo anterior, la explotación estadística de los datos proporcionados por AENA ponen de relieve un descenso del 1,55% del número de turistas extranjeros arribados al conjunto de la región, siendo esta disminución más pronunciada en la provincia de Las Palmas (-2,37%), con un reparto de dicha reducción entre Gran Canaria, que perdió 60.000 visitantes y Lanzarote, con 82.000 turistas menos. Mientras, el dato de Santa Cruz de Tenerife permanece prácticamente invariable y minora su afluencia en un leve 0,21 por ciento.

Trasladando el análisis a una evaluación según la procedencia de los turistas, continúan siendo británicos y alemanes los que mayoritariamente deciden viajar a nuestras islas.

En conjunto suponen más del 65,3% del total de visitas registradas durante el pasado mes de diciembre, y ello a

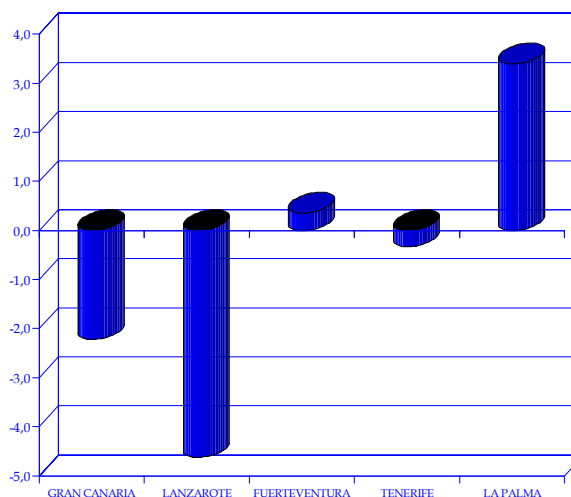
Tabla III.1.A.2 TURISTAS EXTRANJEROS ENTRADOS EN CANARIAS POR NACIONALIDAD.

	DIC.04	DIC.05	Var. Interanual	Var. Acumulada
Alemania	213.019	216.626	1,69	1,86
Austria	10.475	9.840	-6,06	-11,89
Bélgica	19.875	19.273	-3,03	-0,45
Dinamarca	35.007	36.009	2,86	8,02
Fed. Rusa	2.610	2.923	11,99	-17,92
Finlandia	39.156	40.900	4,45	6,39
Francia	6.625	8.329	25,72	0,73
Reino Unido	332.918	311.724	-6,37	-6,33
Holanda	37.253	32.668	-12,31	-2,60
Irlanda	24.613	25.735	4,56	1,73
Italia	12.371	12.348	-0,19	15,95
Noruega	42.662	48.241	13,08	7,50
Rep. Checa	2.871	2.788	-2,89	-6,48
Polonia	1.058	1.339	26,56	-0,52
Suecia	52.177	52.616	0,84	-0,40
Suiza	6.932	5.794	-16,42	-26,33
Otros	13.447	17.812	32,46	14,49
Total	853.069	844.965	-0,95	-1,55

Fuente: AENA

pesar del descenso que ha experimentado la visita del turismo británico durante el pasado mes de diciembre, estimada en un 6,33% menos.

Variación acumulada de entradas foráneas. Diciembre



El descenso que comentamos y que afecta al número total de visitas británicas, resultó de sendas disminuciones apreciadas en ambas provincias, aunque especialmente en lo que se refiere al ámbito de Las Palmas donde disminuyó a razón de un 8,46 por ciento, frente a la caída del 3,80% observada en la provincia más occidental.

Por lo que al turismo germano se refiere, cabe comentar que, a diferencia de lo sucedido con el procedente del Reino Unido, el turismo alemán cerraba el año mostrando una leve mejoría que podríamos cifrar en un 1,86% en relación con el número de visitas del ejercicio precedente.

Llegados a este punto, cabe hacer también un pequeño apunte al respecto de otros mercados emisores que, si bien no representan un volumen importante en valor absoluto, si despiertan cierto interés por su evolución.

En concreto, aquel segmento que ha registrado mayor incremento durante el pasado año ha sido el procedente de Italia que cerró el ejercicio con un incremento del 15,95% más en relación con el registro del ejercicio precedente.

Por el contrario, el turismo procedente de Suiza, la Federación Rusa o Austria registraron, al término de 2005, sendos descensos relativos que alcanzaron el 26,33% en el primer caso, el 17,92% en el segundo y el 11,89% en el caso austríaco.

ENTRADA DE TURISTAS EXTRANJEROS POR PROVINCIAS.

Tabla III.1.A.3 TURISTAS EXTRANJEROS ENTRADOS POR NACIONALIDAD. LAS PALMAS

	DIC.04	DIC.05	Var. Interanual	Var. Acumulada
Alemania	137.828	136.761	-0,77	-1,18
Austria	6.796	6.134	-9,74	-13,55
Bélgica	8.036	6.868	-14,53	-4,78
Dinamarca	23.546	23.858	1,33	8,36
Federación Rusa	89	0	-100,00	-62,53
Finlandia	23.725	24.860	4,78	6,86
Francia	2.252	3.869	71,80	32,66
Reino Unido	173.705	155.547	-10,45	-8,46
Holanda	24.631	21.704	-11,88	-2,48
Irlanda	21.645	22.084	2,03	0,62
Italia	5.282	6.367	20,54	42,20
Noruega	32.990	39.251	18,98	9,07
República Checa	2.018	1.908	-5,45	-6,15
Polonia	246	492	100,00	28,84
Suecia	38.566	40.010	3,74	-2,52
Suiza	4.884	4.562	-6,59	-25,64
Otros	10.521	10.375	-1,39	16,04
Total	516.760	504.650	-2,34	-2,37

Tabla III.1.A.4 TURISTAS EXTRANJEROS ENTRADOS POR NACIONALIDAD. S/C TENERIFE

	DIC.04	DIC.05	Var. Interanual	Var. Acumulada
Alemania	75.191	79.865	6,22	9,07
Austria	3.679	3.706	0,73	-8,68
Bélgica	11.839	12.405	4,78	2,45
Dinamarca	11.461	12.151	6,02	7,40
Federación Rusa	2.521	2.923	15,95	-16,94
Finlandia	15.431	16.040	3,95	5,67
Francia	4.373	4.460	1,99	-13,19
Reino Unido	159.213	156.177	-1,91	-3,80
Holanda	12.622	10.964	-13,14	-2,86
Irlanda	2.968	3.651	23,01	8,97
Italia	7.089	5.981	-15,63	-6,48
Noruega	9.672	8.990	-7,05	2,06
República Checa	853	880	3,17	-7,04
Polonia	812	847	4,31	-10,83
Suecia	13.611	12.606	-7,38	5,48
Suiza	2.048	1.232	-39,84	-28,49
Otros	2.926	7.437	154,17	11,65
Total	336.309	340.315	1,19	-0,21

Fuente: AENA
Elaboración propia

ENTRADA DE TURISTAS EXTRANJEROS EN ISLAS CAPITALINAS.

Tabla III.1.A.5 TURISTAS EXTRANJEROS ENTRADOS EN TENERIFE

	DIC.04	DIC.05	Var. Internacional	Var. Acumulada
Alemania	65.755	71.480	8,71	9,60
Austria	3.679	3.706	0,73	-8,68
Bélgica	11.441	11.999	4,88	3,12
Dinamarca	11.461	12.151	6,02	7,40
Federación Rusa	2.521	2.923	15,95	-16,94
Finlandia	15.431	16.040	3,95	5,67
Francia	4.373	4.460	1,99	-13,19
Reino Unido	158.348	156.177	-1,37	-3,72
Holanda	9.835	8.542	-13,15	-4,15
Irlanda	2.968	3.651	23,01	8,97
Italia	6.942	5.792	-16,57	-9,01
Noruega	9.672	8.990	-7,05	2,18
República Checa	853	880	3,17	-7,04
Polonia	812	847	4,31	-10,83
Suecia	13.611	12.606	-7,38	5,48
Suiza	1.799	1.232	-31,52	-27,42
Otros	2.926	7.298	149,42	12,01
Total	322.427	328.774	1,97	-0,33

Tabla III.1.A.6 TURISTAS EXTRANJEROS ENTRADOS EN GRAN CANARIA

	DIC.04	DIC.05	Var. Internacional	Var. Acumulada
Alemania	67.323	64.335	-4,44	-0,96
Austria	3.851	3.219	-16,41	-10,61
Bélgica	5.133	5.058	-1,46	1,04
Dinamarca	19.586	18.886	-3,57	7,48
Federación Rusa	89	0	-100,00	-62,53
Finlandia	18.576	19.798	6,58	14,15
Francia	1.642	2.287	39,28	14,29
Reino Unido	52.974	50.348	-4,96	-11,53
Holanda	16.139	13.955	-13,53	-0,13
Irlanda	7.346	7.750	5,50	1,45
Italia	2.863	3.363	17,46	2,40
Noruega	27.771	34.469	24,12	10,89
República Checa	1.153	1.395	20,99	-2,52
Polonia	246	363	47,56	24,42
Suecia	30.209	30.672	1,53	-3,12
Suiza	3.422	2.853	-16,63	-25,78
Otros	8.753	8.911	1,81	8,73
Total	267.076	267.662	0,22	-2,22

Fuente: AENA

Elaboración propia

ENTRADA DE TURISTAS EXTRANJEROS EN ISLAS NO CAPITALINAS.

Tabla III.1.A.7 TURISTAS EXTRANJEROS ENTRADOS EN FUERTEVENTURA

	DIC.04	DIC.05	Var. Internacional	Var. Acumulada
Alemania	44.683	47.263	5,77	1,84
Austria	2.024	1.903	-5,98	-16,96
Bélgica	1.092	439	-59,80	-10,94
Dinamarca	892	884	-0,90	-14,88
Federación Rusa	0	0	-	-
Finlandia	1.106	1.750	58,23	-31,67
Francia	610	1.251	105,08	107,39
Reino Unido	39.111	32.518	-16,86	-8,82
Holanda	3.389	3.468	2,33	-2,86
Irlanda	2.339	3.773	61,31	2,50
Italia	1.550	2.157	39,16	93,31
Noruega	0	0	-	-96,66
República Checa	374	243	-35,03	-11,12
Polonia	0	0	-	-100,00
Suecia	2.719	3.724	36,96	14,10
Suiza	459	557	21,35	-5,65
Otros	712	773	8,57	41,53
Total	101.060	100.703	-0,35	0,35

Tabla III.1.A.8 TURISTAS EXTRANJEROS ENTRADOS EN LANZAROTE

	DIC.04	DIC.05	Var. Internacional	Var. Acumulada
Alemania	25.822	25.163	-2,55	-6,72
Austria	921	1.012	9,88	-17,47
Bélgica	1.811	1.371	-24,30	-14,03
Dinamarca	3.068	4.088	33,25	16,61
Federación Rusa	0	0	-	-
Finlandia	4.043	3.312	-18,08	-9,46
Francia	0	331	-	-8,67
Reino Unido	81.620	72.681	-10,95	-5,72
Holanda	5.103	4.281	-16,11	-9,44
Irlanda	11.960	10.561	-11,70	-0,25
Italia	869	847	-2,53	25,63
Noruega	5.219	4.782	-8,37	9,53
República Checa	491	270	-45,01	-8,09
Polonia	0	129	-	-
Suecia	5.638	5.614	-0,43	-6,27
Suiza	1.003	1.152	14,86	-34,48
Otros	1.056	691	-34,56	44,64
Total	148.624	136.285	-8,30	-4,63

Tabla III.1.A.9 TURISTAS EXTRANJEROS ENTRADOS EN LA PALMA

	DIC.04	DIC.05	Var. Internacional	Var. Acumulada
Alemania	9.436	8.385	-11,14	4,73
Austria	0	0	-	-
Bélgica	398	406	2,01	-12,43
Dinamarca	0	0	-	-
Federación Rusa	0	0	-	-
Finlandia	0	0	-	-
Francia	0	0	-	-
Reino Unido	865	0	-	-34,84
Holanda	2.787	2.422	-13,10	4,77
Irlanda	0	0	-	-
Italia	147	189	28,57	238,50
Noruega	0	0	-	-100,00
República Checa	0	0	-	-
Polonia	0	0	-	-
Suecia	0	0	-	-
Suiza	249	0	-	-43,14
Otros	0	139	-	-58,24
Total	13.882	11.541	-16,86	3,40

Fuente: AENA

Elaboración propia

III.1.B. Encuesta de ocupación en alojamientos turísticos

B.1 Número de viajeros entrados y estancia media.

Durante el mes de diciembre de 2005, fueron alojados en los establecimientos turísticos del archipiélago un total de 771.279 viajeros, lo que supone un ligero incremento, con relación al mismo periodo del ejercicio precedente, del 0,52%, traduciéndose en términos absolutos en un aumento de 3.987 visitantes.

Del total de viajeros alojados durante el último mes del año en las islas, casi el 80% procedían del extranjero, mientras que el 20% restante residían en el conjunto del territorio nacional. La fotografía fija del mes, respecto de diciembre de 2004, muestra que el número de turistas extranjeros alojados en Canarias se ha visto disminuido en apenas un 0,06%, mientras que, por el contrario, el turismo nacional ha registrado un aumento interanual del 2,90 por ciento.

Todo ello se ha visto acompañado de una caída generalizada en el número de pernoctaciones del 3,02%, debido principalmente al comportamiento de la estadística

del sector extrahotelero que cerraba el mes con un descenso del 6,59%, en términos interanuales, frente al ligero incremento obtenido en para el conjunto de los hoteles estimado en torno a un 1,03 por ciento.

El favorable comportamiento del turismo nacional se ha dejado notar con mayor intensidad en el sector extrahotelero donde el aumento de turistas residentes en nuestro país se incrementó en un 4,24%, superior al aumento que experimentara este mismo segmento en el sector hotelero donde se estimó un crecimiento del 2,59 por ciento.

En cambio, los complejos de apartamentos experimentaron una caída en la afluencia de turismo foráneo del orden del 2,22% durante el pasado mes de diciembre, disminución que contrarrestaba con el ligero aumento observado en el conjunto de hoteles donde el número de visitantes extranjeros aumentó a razón de un 2,75 por ciento.

Con todo lo anterior, el dato de estancia media calculado para el conjunto del sector alcanzó las 7,95 noches por persona, un valor que refleja un leve descenso de 0,29 puntos respecto del mismo registro del mes de diciembre de 2004, y una caída de 0,10 puntos en términos acumulados.

Tabla III.1.B.1 NÚMERO DE VIAJEROS ENTRADOS Y ESTANCIA MEDIA EN CANARIAS

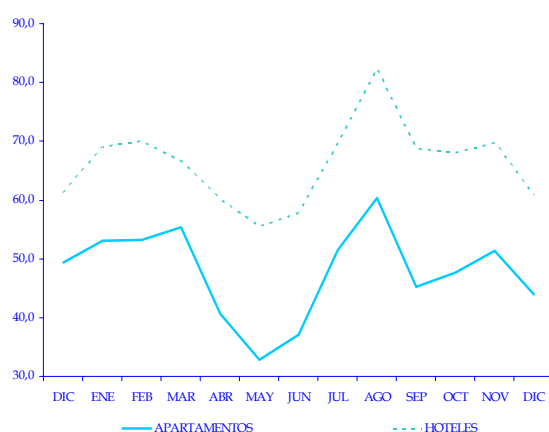
	DIC.04	NOV.05	DIC.05	Var. Mensual	Var. Interanual	Var. Acumulada
APARTAMENTOS						
RESIDENTES EN ESPAÑA	28.452	28.099	29.659	5,55	4,24	8,41
RESIDENTES EN EL EXTRANJERO	348.562	349.362	340.808	-2,45	-2,22	-8,45
TOTAL	377.014	377.461	370.467	-1,85	-1,74	-6,11
TOTAL PERNOCTACIONES	3.366.286	3.290.793	3.144.606	-4,44	-6,59	-8,13
ESTANCIA MEDIA	8,93	8,72	8,49	-0,23	-0,44	-0,19
HOTELES						
RESIDENTES EN ESPAÑA	122.938	125.264	126.117	0,68	2,59	3,44
RESIDENTES EN EL EXTRANJERO	267.340	308.470	274.695	-10,95	2,75	0,36
TOTAL	390.278	433.734	400.812	-7,59	2,70	1,47
TOTAL PERNOCTACIONES	2.960.075	3.358.759	2.990.678	-10,96	1,03	1,69
ESTANCIA MEDIA	7,58	7,74	7,46	-0,28	-0,12	0,02
TOTAL						
RESIDENTES EN ESPAÑA	151.390	153.363	155.776	1,57	2,90	4,73
RESIDENTES EN EL EXTRANJERO	615.902	657.832	615.503	-6,43	-0,06	-4,50
TOTAL	767.292	811.195	771.279	-4,92	0,52	-2,14
TOTAL PERNOCTACIONES	6.326.361	6.649.552	6.135.284	-7,73	-3,02	-3,39
ESTANCIA MEDIA	8,25	8,20	7,95	-0,24	-0,29	-0,10

Fuente: INE
Elaboración propia

B.2 Grado de ocupación y personal empleado.

Atendiendo al grado de ocupación por plazas, las últimas estadísticas arrojan para los establecimientos extrahoteleros un nivel del 44,01%, frente al 60,83% que se obtenía en el conjunto de hoteles durante el mes de diciembre de 2005. Estas cifras evidencian, en ambos casos, un descenso interanual que en lo que afecta al conjunto de apartamentos se estimó en torno a 5,12 puntos porcentuales, y en 0,30 puntos en lo que se refiere al caso de los hoteles.

Grados de ocupación por plazas. Diciembre 2004-05.



De la comparación con el pasado mes de noviembre de 2005, queda patente que el último mes del año ha resultado destacado por su menor ocupación, al registrar, en ambos segmentos alojativos, disminuciones relativas mensuales que, en el caso de los complejos extrahoteleros, alcanzó el 7,52% y el 8,89% en el conjunto del sector hotelero.

Viajeros según procedencia. Diciembre 2004-05.



Por su parte, las estadísticas oficiales han estimado un total de 42.114 personas contratadas directamente en el sector alojativo del archipiélago, un registro que obedece a un aumento del 0,05% interanual, y un crecimiento del 24,41% en relación con el volumen de contratación del pasado mes de noviembre.

No obstante, cabe apreciar que este aumento que comentamos tiene su explicación en la evolución positiva que experimentó la demanda de mano de obra en los hoteles, segmento donde se apreciaron incrementos del orden del 1,09% interanual y del 40,79% mensual, hasta cifrar en torno a las 28.264 personas el total de la plantilla contratada.

Por el contrario, los complejos de apartamentos cerraron el mes con un descenso de personal empleado del 2,00% interanual.

Tabla III.1.B.2 GRADO DE OCUPACIÓN Y PERSONAL EMPLEADO

	DIC. 04	NOV.05	DIC.05	Var. Mensual	Var. Interanual
APARTAMENTOS					
OCUP. POR PLAZAS	49,13	51,53	44,01	-7,52	-5,12
OCUP. POR APART.	68,16	73,69	61,27	-12,42	-6,89
PERSONAL	14.133	13.774	13.850	0,55	-2,00
HOTELES					
OCUP. POR PLAZAS	61,13	69,72	60,83	-8,89	-0,30
OCUP. POR HAB.	67,85	79,13	67,60	-11,53	-0,25
PERSONAL	27.958	20.076	28.264	40,79	1,09
TOTAL PERSONAL	42.091	33.850	42.114	24,41	0,05

Fuente: INE
Elaboración propia

B.3 Análisis provincial de los establecimientos hoteleros.

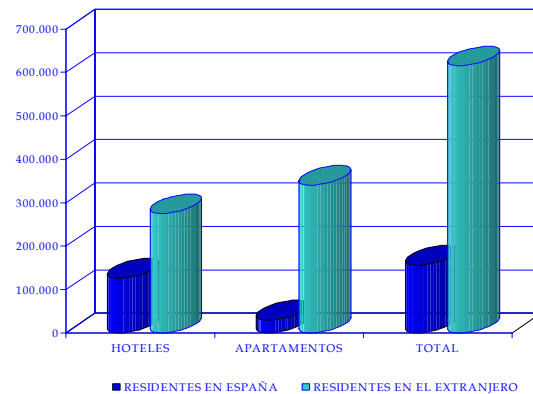
Ahondando en el ámbito provincial, el análisis de las cifras de viajeros entrados durante el mes de diciembre refleja, en primer lugar, un descenso del volumen de turistas arribados a Las Palmas del 2,78% interanual, frente a la minoración del 12,03% obtenido tomando como referencia lo sucedido durante el mes inmediatamente anterior. En cuanto al origen de estos visitantes, el número de turistas procedentes del interior del país disminuyó en un 3,60% interanual, mientras que las visitas foráneas registran una tendencia igualmente negativa al registrar un decremento del orden del 2,47 por ciento.

Por el contrario, y trasladando ahora el análisis a la provincia de Santa Cruz de Tenerife, se observa un ascenso interanual del número de viajeros recibidos del 7,30%, como consecuencia de los incrementos que ha experimentado tanto la afluencia de turismo nacional como extranjero. La demanda alojativa de ambos segmentos, como decimos, cerró el último mes del año con tasas de variación interanual de signo positivo que alcanzaron el 6,65%, en el caso del turismo nacional, y el 7,65%, en el caso del turismo foráneo.

En cuanto a la estancia media por persona, debe indicarse que ésta alcanzó un valor de 8,02 noches en Las Palmas y 7,04 noches en Santa Cruz de Tenerife durante el mes de referencia, lo que supuso, en ambos casos, un descenso respecto del mes de noviembre anterior de 0,14 noches en la provincia oriental y de 0,07 noches en las islas más occidentales.

En términos absolutos, el número de pernoctaciones registradas en Las Palmas alcanzó las 1.388.205 noches durante diciembre de 2005, lo que supone, en sintonía con los indicadores anteriores, una minoración en términos interanuales del 4,43%, mientras que, por el contrario, en la provincia occidental se contabilizó durante idéntico periodo una mejoría interanual del dato

Viajeros según procedencia. Diciembre 2005.



de un 6,30 por ciento hasta alcanzar el 1.602.473 pernoctaciones.

Atendiendo al grado de ocupación por plazas, el indicador muestra para la provincia oriental una reducción interanual de 3,43 puntos porcentuales, mientras que en el caso de la provincia de Santa Cruz de Tenerife, el mismo registro evidencia un ligero incremento de 2,70 p.p.

Tabla III.1.B.3 COMPARATIVA ENTRE PROVINCIAS. ESTABLECIMIENTOS HOTELEROS.

	LAS PALMAS					SANTA CRUZ DE TENERIFE				
	DIC. 04	NOV. 05	DIC. 05	Var. Mensual	Var. Interanual	DIC. 04	NOV. 05	DIC. 05	Var. Mensual	Var. Interanual
OCUP. POR PLAZAS	61,22	69,64	57,79	-11,85	-3,43	61,03	68,80	63,73	-5,07	2,70
OCUP. POR HAB.	69,29	80,88	66,42	-14,46	-2,87	66,47	77,51	68,68	-8,83	2,21
RESERV. a 2 meses v.	40,02	62,81	58,47	-4,34	18,45	34,57	59,69	59,34	-0,35	24,77
RESERV. a 3 meses v.	36,07	58,82	55,55	-3,27	19,48	24,92	54,10	53,61	-0,49	28,69
PERSONAL EMPLEADO	13.352	13.639	13.212	-3,13	-1,05	14.606	15.437	15.053	-2,49	3,06
VIAJ. RES. EN ESPAÑA	48.714	46.410	46.961	1,19	-3,60	74.223	78.854	79.156	0,38	6,65
VIAJ. RES. EN EL EXT.	129.325	150.338	126.128	-16,10	-2,47	138.015	158.132	148.567	-6,05	7,65
TOTAL	178.039	196.748	173.089	-12,03	-2,78	212.238	236.986	227.723	-3,91	7,30
PERNOCT. TOTALES	1.452.574	1.649.694	1.388.205	-15,85	-4,43	1.507.501	1.709.066	1.602.473	-6,24	6,30
ESTANCIA MEDIA	8,16	8,38	8,02	-0,36	-0,14	7,10	7,21	7,04	-0,17	-0,07

Fuente: INE
Elaboración propia

III.1.C. Índice de Precios e Ingresos Hoteleros

El **Índice de Precios Hoteleros (IPH)** en el último mes de diciembre de 2005, registró en Canarias un incremento del 2,8% con respecto al nivel alcanzado durante el mes anterior, correspondiendo a la media nacional una tasa de variación mensual, también positiva, del 1,4 por ciento.

En relación con lo que sucediera durante el mes de diciembre de hace un año, las estadísticas oficiales revelan que los precios del sector alojativo en Canarias habrían experimentado un descenso del 0,9%, la segunda mayor caída después de la observada en la Comunidad de Madrid que cerró el año con un descenso del 1,1% interanual.

A estas, le siguieron los descensos en precios observados en los sistemas hoteleros de Extremadura, Asturias y el País Vasco estimados en torno a un 0,7% y un 0,6% en los dos primeros casos, y un leve 0,1% en el último.

Por el contrario, el resto de regiones cerraban el mes de diciembre marcando tasas de variación interanual positivas

Tabla III.1.C.1 INDICE DE PRECIOS HOTELEROS.

DICIEMBRE 2005	Var. Mensual	Var. Acumulada	Var. Interanual
ANDALUCIA	1,0	1,5	1,9
ARAGON	2,8	2,8	2,3
ASTURIAS	0,6	-0,6	-0,5
BALEARES	-2,9	1,5	-0,2
CANARIAS	2,8	-0,9	-0,4
CANTABRIA	11,2	0,6	0,6
CASTILLA Y LEON	1,1	2,2	1,6
CASTILLA LA MANCHA	-0,9	4,3	4,3
CATALUÑA	3,0	0,2	1,0
COM. VALENCIANA	3,3	3,2	3,0
EXTREMADURA	-3,2	-0,7	-0,3
GALICIA	-0,8	2,8	2,9
MADRID	0,2	-1,1	-1,1
MURCIA	-0,1	4,2	4,2
NAVARRA	2,2	6,1	6,0
PAIS VASCO	1,7	-0,1	0,1
LA RIOJA	0,8	1,2	1,2
CEUTA	-6,7	4,2	4,2
MELILLA	1,7	1,3	1,3
NACIONAL	1,4	0,5	0,8

Fuente: INE
Elaboración propia

Tabla III.1.C.2 INDICE DE INGRESOS HOTELEROS.

DICIEMBRE 2005	Var. Mensual	Var. Acumulada	Var. Interanual
ANDALUCIA	1,6	3,3	3,0
ARAGON	2,7	4,7	2,7
ASTURIAS	-3,2	0,0	1,7
BALEARES	-4,4	-0,4	3,3
CANARIAS	2,8	0,3	0,5
CANTABRIA	8,3	-3,6	-4,0
CASTILLA Y LEON	0,8	0,4	1,2
CASTILLA LA MANCHA	-2,2	4,3	4,2
CATALUÑA	-5,1	1,2	0,4
COM. VALENCIANA	4,1	4,4	0,7
EXTREMADURA	-5,8	-1,0	2,5
GALICIA	-1,3	2,2	3,1
MADRID	-5,4	1,4	1,1
MURCIA	-2,9	5,9	3,0
NAVARRA	-4,5	6,1	6,7
PAIS VASCO	-4,3	0,3	-0,1
LA RIOJA	-2,4	2,1	0,4
CEUTA	-1,7	5,7	6,7
MELILLA	-6,6	7,9	5,8
NACIONAL	-0,9	1,8	1,5

Fuente: INE
Elaboración propia

que oscilaron entre el 0,2% observado en Cataluña y el 4,3% de Castilla-La Mancha.

Por su parte, y como añadiría al análisis del sector hotelero, la evolución del **Índice de Ingresos Hoteleros** durante el mes de referencia ha evidenciado un incremento de la rentabilidad para el sector en Canarias en términos mensuales al verse incrementados los ingresos en torno a un 2,8% respecto del mes de noviembre anterior.

En relación con el registro de hace una año, las encuestas oficiales reflejan un crecimiento de los ingresos del sector hotelero de apenas 3 décimas de punto porcentual, el menor de todo el país, superado solo por los descensos apreciados en Baleares, Cantabria y Extremadura, y ciertamente inferior al dato promedio del conjunto del sector hotelero nacional donde se apreciaba un crecimiento de los ingresos del 1,8 por ciento interanual.

De entre todas las comunidades, las cifras estimadas a partir de las encuestas oficiales destacan a la Ciudad Autónoma de Melilla, Navarra y Murcia como las regiones con mayores índices de rentabilidad del sector alojativo, pues cierran el último mes del año con ascensos relativos del 7,9%, 6,1% y del 5,9%, respectivamente.

III.2. Matriculaciones de vehículos

El número de matriculaciones registradas en Canarias durante el pasado mes de octubre de 2006 alcanzó la cifra de 95.487 vehículos, lo que representa un incremento interanual del 7,74 por ciento.

Según el tipo de vehículo, todos a excepción de «guaguas» han sido responsables del ascenso global aunque cabría destacar los encuadrados bajo el epígrafe de «motos» que cerró el mes con un aumento en la cifra total de matriculaciones del 47,36 por ciento.

Tabla III.2.1. MATRICULACIONES DE VEHÍCULOS EN CANARIAS

	DIC 04	NOV 05	DIC 05	2004	2005	Var. Mensual	Var. Interanual	Var. Acumulada
TURISMOS	7.081	5.787	7.315	59.297	64.045	26,40	3,30	8,01
DERIVADOS	735	739	841	7.287	8.526	13,80	14,42	17,00
TODOTERRENO	573	488	594	5.394	6.111	21,72	3,66	13,29
FURGON. Y CAMIONES	798	816	954	7.302	9.033	16,91	19,55	23,71
GUAGUAS	40	29	5	172	191	-82,76	-87,50	11,05
MOTOS	587	723	865	4.114	7.581	19,64	47,36	84,27
TOTAL	9.814	8.582	10.574	83.566	95.487	23,21	7,74	14,27

Fuente: AIVA APEICA
Elaboración propia

A las anteriores le siguieron las variaciones positivas que experimentó la matriculación de «furgones y camiones» y «derivados», segmentos que registraron crecimientos interanuales del orden del 19,55%, en el primer caso, y del 14,42% en el segundo.

Si tomamos como referencia la cifra de matriculaciones de vehículos durante el mes de noviembre pasado, «guaguas» continúa destacando por ser el único tipo de vehículo que cierra el mes con un descenso, registrando una variación negativa del 82,76 por ciento.

Por lo que respecta al resto de categorías, todas experimentaron durante el periodo de referencia

Tabla III.2.2. MATRICULACIONES DE VEHÍCULOS EN LAS PALMAS

	DIC 04	NOV 05	DIC 05	2004	2005	Var. Mensual	Var. Interanual	Var. Acumulada
TURISMOS	4.085	3.432	4.124	33.723	36.101	20,16	0,95	7,05
DERIVADOS	320	323	401	3.206	3.813	24,15	25,31	18,93
TODOTERRENO	358	257	353	2.958	3.564	37,35	-1,40	20,49
FURGON. Y CAMIONES	487	483	538	4.097	5.185	11,39	10,47	26,56
GUAGUAS	16	27	3	92	127	-88,89	-81,25	38,04
MOTOS	346	366	477	2.182	3.823	30,33	37,86	75,21
TOTAL	5.612	4.888	5.896	46.258	52.613	20,62	5,06	13,74

Fuente: AIVA APEICA
Elaboración propia

incrementos de dos dígitos, destacando sobre el resto la matriculación de «turismos» y «todoterrenos» que vieron aumentar el número de unidades rodantes en un 26,40% y un 21,72%, respectivamente.

Tabla III.2.3. MATRICULACIONES DE VEHÍCULOS EN S/C TENERIFE

	DIC 04	NOV 05	DIC 05	2004	2005	Var. Mensual	Var. Interanual	Var. Acumulada
TURISMOS	2.996	2.355	3.191	25.574	27.944	35,50	6,51	9,27
DERIVADOS	415	416	440	4.081	4.713	5,77	6,02	15,49
TODOTERRENO	215	231	241	2.436	2.547	4,33	12,09	4,56
FURGON. Y CAMIONES	311	333	416	3.205	3.848	24,92	33,76	20,06
GUAGUAS	24	2	2	80	64	0,00	-	-20,00
MOTOS	241	357	388	1.932	3.758	8,68	61,00	94,51
TOTAL	4.202	3.694	4.678	37.308	42.874	26,64	11,33	14,92

Fuente: AIVA APEICA
Elaboración propia

En términos absolutos, y accediendo ahora a la estadística provincial, las ventas de vehículos en Las Palmas durante el pasado mes de diciembre alcanzó las 5.896 unidades y las 4.678 en Santa Cruz de Tenerife, lo que se traduce en ambos casos, en sendos aumentos interanuales que alcanzan el 5,06% en la provincia oriental y el 11,33% en la provincia occidental.

Ahondando en estas últimas estadísticas, el menor crecimiento de las ventas experimentadas en Las Palmas se debió al tímido incremento que registró la matriculación de «turismos» que apenas alcanzó el 0,95% en relación con el mismo mes del ejercicio precedente. Por contra, en el ámbito occidental, esta misma categoría cerró el mes con un aumento interanual del 6,51 por ciento.

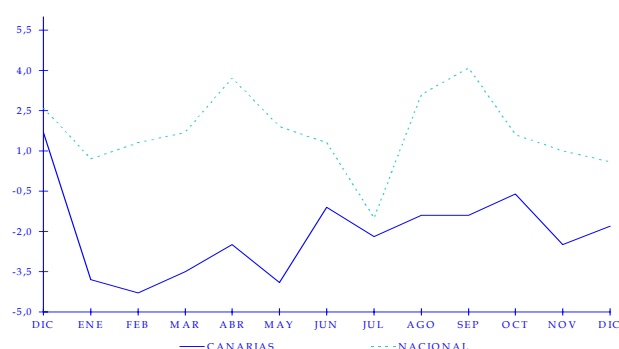
Con todo, las cifras al cierre de año han evidenciado un aumento general de las ventas del sector del 14,27%, registro que podemos extrapolar a los dos ámbitos provinciales prácticamente en los mismos términos. Así, el año 2005 finalizaba con un balance de 95.487 nuevas unidades rodantes puestas en circulación, de las que más del 65% corresponden a la categoría de «turismos».

No obstante, en términos relativos han sido las «motos» el tipo de vehículos que mayor incremento ha experimentado durante el pasado ejercicio al cerrar el año con una variación acumulada del 84,27%, variación a la que le siguió la registrada por «furgones y camiones» que experimentaron un crecimiento del 23,71% y por «derivados» que cerraron el año con una tasa de incremento del 17,00 por ciento.

III.3. Índice de comercio al por menor

Durante el mes de diciembre de 2005, y en comparación con lo sucedido durante el mes precedente, se produce un ascenso de las ventas en el sector del comercio al por menor del 34,5% en la Comunidad Autónoma de Canarias, en sintonía con lo ocurrido para el conjunto del Estado donde el incremento alcanzó el 27,1 por ciento.

Tasa de variación interanual del índice.



La lectura de estos datos sitúa a las Islas como la región de mayor crecimiento del comercio durante el pasado mes de diciembre, formando grupo con las comunidades de Asturias, Cantabria, Cataluña, Navarra y La Rioja, todas ellas con tasas de variación positivas también superiores al 30 por ciento mensual.

No obstante, en lo que a la evolución interanual se refiere, las ventas en el archipiélago han experimentado un ligero

Tabla III.3.1 ÍNDICE DE VENTAS DE GRANDES SUPERFICIES

DICIEMBRE	ÍNDICE	Var. Mensual	Var. Interanual
NACIONAL			
Alimentación	122,8	24,6	-1,1
Resto	142,9	28,7	1,7
ÍNDICE GENERAL	134,7	27,1	0,6
GRANDES SUPERFICIES			
Alimentación	154,3	62,7	2,4
Resto	189,4	56,8	6,2
ÍNDICE GENERAL	175,7	58,5	4,8

Fuente: INE
Elaboración propia.

Tabla III.3.2 ÍNDICE DE VENTAS AL POR MENOR EN LAS COMUNIDADES AUTÓNOMAS

DICIEMBRE	ÍNDICE	Var. Mensual	Var. Interanual
ANDALUCIA	127,0	22,6	-0,7
ARAGON	130,2	26,8	0,3
ASTURIAS	135,7	32,7	3,1
BALEARES	103,9	16,8	0,8
CANARIAS	144,4	34,5	-1,8
CANTABRIA	126,8	30,5	1,1
CASTILLA Y LEON	126,1	25,8	2,0
CAST. LA MANCHA	141,5	22,8	5,0
CATALUÑA	142,6	32,1	0,6
COM. VALENCIANA	135,3	27,1	-0,4
EXTREMADURA	142,9	26,9	-0,6
GALICIA	132,1	26,2	0,1
MADRID	136,8	27,4	1,6
MURCIA	140,7	27,0	-1,2
NAVARRA	140,0	31,3	2,6
PAIS VASCO	141,6	28,3	3,4
LA RIOJA	134,6	31,9	-2,4
CEUTA	99,1	22,5	-2,8
MELILLA	114,0	22,3	2,4

Fuente: INE
Elaboración propia.

descenso del 1,8% con respecto al mismo mes de diciembre de 2004, descenso solo superado por La Rioja y la Ciudad Autónoma de Ceuta que cerraron el año con variaciones negativas del orden del 2,4% y 2,8%, respectivamente.

Por lo que respecta al resto de regiones, cabría destacar la mejor evolución que ha experimentado el comercio al por menor en Castilla-La Mancha, El País Vasco y Asturias, donde se observaron tasas de variación positivas del 5,0% en el primer caso, y del 3,4% y del 3,1%, en las dos últimas.

En lo que afecta al resto del territorio nacional, el índice de comercio al por menor ha promediado, durante el mismo periodo de referencia, un incremento interanual del 0,6%, como respuesta al buen comportamiento que han experimentado las ventas en equipo personal y equipo del hogar fundamentalmente.

Este crecimiento resultó claramente inferior al observado por las ventas en grandes superficies que, respecto del mismo mes de diciembre de 2004, vio aumentar el volumen de ventas en un 4,8 por ciento.

III.4. Consumo interior de productos petrolíferos

Hasta el mes de agosto de 2005, último dato disponible desde la Dirección General de Industria y Energía del Gobierno de Canarias, el consumo total acumulado de productos petrolíferos en Canarias alcanzó los 2,3 millones de toneladas, registro que representa un descenso respecto de idéntico periodo de 2004 del 4,88%. Por su parte, la variación interanual del octavo mes del año tornó en un valor positivo de 6,96 por ciento.

El incremento interanual calculado en términos globales responde a los aumentos en el consumo apreciados en todos los productos contabilizados a excepción de las partidas de keroseno y fuel oil que disminuyeron a razón de un 36,59% y un 6,78%, respectivamente, además de la paulatina disminución que viene experimentando el consumo de gasolina súper.

Así, los mayores incrementos los han protagonizado el consumo de gas oil, especialmente el eléctrico que aumentó

un 21,49% interanual durante el pasado mes de agosto. A este le siguió el aumento que experimentó el consumo de diesel oil cifrado en un 14,22 por ciento interanual, en respuesta al aumento equilibrado que registraron las partidas de diesel oil industrial y de tipo eléctrico.

Por su parte, en la estadística acumulada de los primeros ocho meses del año se aprecia, como decíamos, una disminución generalizada del 4,88% como resultado de las caídas que registró el consumo de todos los productos a excepción del diesel oil que cerró el mes con una marca positiva respecto del mismo periodo del ejercicio precedente del 9,21 por ciento.

Por su parte, como apuntábamos, las partidas de keroseno, fuel oil, gas oil cierran los ocho primeros meses del año con un balance negativo que advierte de variaciones del orden del 14,39%, 7,82% y 4,60%, respectivamente, descensos que a su vez se hicieron acompañar de la leve disminución que también experimentó el consumo total de gasolinas que durante este periodo registró una tasa de variación negativa del 0,61 por ciento.

Tabla III.4.1 CONSUMO INTERIOR DE PRODUCTOS PETROLIFEROS

	Unid.	AGO.04	AGO.05	2004	2005	Var. Interanual	Var. Acumulada
G.L.P.	TM	7.072	7.616	67.555	68.559	7,69	1,49
GASOLINA SUPER	M3	6.199	3.378	57.419	31.036	-45,51	-45,95
GASOLINA S.P.	M3	60.739	64.620	462.818	486.004	6,39	5,01
TOTAL GASOLINAS	M3	66.938	67.998	520.238	517.040	1,58	-0,61
TOTAL GASOLINAS	TM	50.204	50.998	390.178	387.780	1,58	-0,61
TOTAL KEROSENO	TM	33	21	193	165	-36,59	-14,39
G.O. MENOR	M3	46.710	42.292	364.076	375.619	-9,46	3,17
G.O. MAYOR	M3	20.868	23.372	174.182	178.548	12,00	2,51
G.O. ELECTRICO	TM	55.169	74.956	444.248	431.387	35,87	-2,90
TOTAL G.O.	TM	111.935	135.994	940.123	896.887	21,49	-4,60
D.O. INDUSTRIAL	TM	4.205	4.870	35.197	37.144	15,83	5,53
D.O. ELECTRICO	TM	2.138	2.374	15.938	18.700	11,04	17,33
TOTAL D.O.	TM	6.343	7.245	51.135	55.844	14,22	9,21
TOTAL FUELOIL	TM	133.146	124.116	1.045.234	963.523	-6,78	-7,82
TOTAL	TM	308.732	330.207	2.494.419	2.372.759	6,96	-4,88

Fuente: Dirección General de Industria y Energía del Gobierno de Canarias.
Elaboración propia.

IV. Estadística de sociedades mercantiles

El número de sociedades mercantiles constituidas durante el mes de noviembre de 2005 en el Archipiélago ascendió a un total de 350 empresas, lo que supone, en comparación a lo sucedido durante el mismo periodo del ejercicio precedente, un descenso del 23,41%, equivalente a 107 establecimientos empresariales menos.

A diferencia de lo anterior, y tal y como observamos en la tabla IV.1, el dato calculado para el conjunto del Estado presenta una variación de signo positivo contabilizándose un total de 11.239 nuevos establecimientos, que implican un aumento del 7,42 por ciento, equivalente a 776 sociedades más de las creadas durante noviembre de 2004.

El resultado regional responde, a la variación negativa observada en ambas provincias, pues si bien en la provincia de Santa Cruz de Tenerife se cerró el mes con un descenso del 25,00%, en lo referente a la provincia de Las Palmas el mismo dato cayó a razón de un 22,26 por ciento interanual.

Tabla IV.1. SOCIEDADES MERCANTILES CREADAS Y CAPITAL SUSCRITO*.

NOVIEMBRE	Sociedades creadas		Var.	Capital Suscrito		Var.
	2004	2005	04/05	2004	2005	04/05
LAS PALMAS	265	206	-22,26	16.538	4.473	-72,95
S/C TENERIFE	192	144	-25,00	9.467	3.460	-63,45
CANARIAS	457	350	-23,41	26.005	7.933	-69,49
NACIONAL	10.463	11.239	7,42	685.574	961.011	40,18

Fuente: INE
 Elaboración propia
 (*) Miles de euros

Con todo, la cifra final de establecimientos nuevos constituidos en ambas provincias ha oscilado, durante el pasado mes de noviembre, entre los 206 censados en los registros oficiales de Las Palmas y los 144 de Las Palmas.

Los signos anteriores se mantienen al estudiar el volumen de capital suscrito por las empresas de nueva creación. Si bien en Las Palmas el capital suscrito disminuye en torno a un 72,95% respecto del mes de noviembre de 2004, en Santa Cruz de Tenerife, el mismo dato experimenta un descenso del 63,45 por ciento.

Tales variaciones derivan, necesariamente, en un nuevo descenso del capital total suscrito en el conjunto del Archipiélago, donde se estima un descenso del 69,49%

Tabla IV.2 SOCIEDADES CREADAS Y CAPITAL SUSCRITO POR C.C.A.A.

NOVIEMBRE 2005	Sociedades creadas	Var. Interanual	Capital suscrito*	Var. Interanual
ANDALUCIA	1.791	0,06	83.659	-43,19
ARAGON	246	32,26	16.498	38,77
ASTURIAS	141	2,92	5.979	82,96
BALEARES	391	22,96	47.148	146,17
CANARIAS	350	-23,41	7.933	-69,49
CANTABRIA	97	22,78	3.848	62,84
CASTILLA Y LEON	394	10,99	23.532	62,45
CASTILLA LA MANCHA	406	17,68	18.690	144,51
CATALUÑA	2.064	1,47	140.959	-1,10
COM. VALENCIANA	1.581	29,70	108.505	182,20
EXTREMADURA	134	14,53	7.265	87,29
GALICIA	523	21,06	27.211	174,53
MADRID	2.157	5,37	281.386	83,98
MURCIA	427	28,61	41.330	479,91
NAVARRA	108	-6,90	2.834	-75,06
PAIS VASCO	373	-10,98	140.919	66,62
LA RIOJA	49	-35,53	3.155	16,59
CEUTA	6	-	159	-
MELILLA	1	-	3	-
NACIONAL	11.239	7,42	961.013	40,18

*miles de euros
 Fuente: INE
 Elaboración propia

interanual, alcanzando finalmente el total contratado a 7,93 millones de euros, un comportamiento que nuevamente se muestra contrario al observado en el resto del territorio nacional donde se registró un incremento del 40,18% alcanzando un volumen total de capital de 961,01 millones de euros durante el pasado mes de noviembre de 2005.

Con estos datos, Canarias se sitúa como la región donde más ha descendido la creación de sociedades durante el pasado mes de noviembre, solo superada por la La Rioja donde el número de sociedades mercantiles de nueva creación descendió en un 35,53 por ciento.

A estas les siguieron las comunidades de El País Vasco y Navarra, también con disminuciones relativas, esta vez del orden del 10,98% y del 6,90%, respectivamente.

En lo que respecta al resto de regiones, todas cerraron el mes con un balance positivo de la estadística de referencia, destacando sobre el resto los incrementos experimentados por la Comunidad Valenciana y Murcia donde se obtuvo registros cercanos al 30 por ciento.

Más moderados se han mostrado los incrementos relativos observados en Andalucía y Cataluña, que pese a ser de las regiones donde más sociedades se han creados en términos absolutos, han registrado variaciones del 0,06% y del 1,47%, respectivamente.

V. Conclusiones

Una vez transcurrido el primer mes del año, comienzan a conocerse las primeras estadísticas con las que se cierra 2005, un ejercicio que ha quedado marcado por la trayectoria alcista del precio del petróleo.

El precio del barril de petróleo, lejos de estabilizar su cotización dentro de una nueva horquilla, tras el *Shock* alcista que ha venido experimentando este mercado desde 2004, ha continuado su ascenso en los albores de 2006, alcanzando nuevas cotas que supusieron un incremento del precio del 42% durante el pasado ejercicio.

En este contexto, la economía global observará con atención la respuesta de las economías de Estados Unidos y China, auténticos motores del crecimiento económico mundial.

En la economía estadounidense, las perspectivas de crecimiento apuntan al sostenimiento del dinamismo manifestado hasta el momento. Una vez cumplido el objetivo de reactivación económica que llevó aparejado un descenso de los tipos de interés durante 2001, la contención de la inflación se convierte ahora en el principal objetivo de la política económica norteamericana, haciéndose efectivo un incremento de los tipos de interés hasta el 4,25%, último legado de Alan Greenspan que da paso así a una nueva era en la FED, en la que deberán resolverse los problemas que plantean los desequilibrios existentes en las cuentas de la primera economía del mundo.

Por su parte, el nivel de producción china parece aún distante de su techo, y las estimaciones para 2006 adelantan un crecimiento superior al 9%, lo que incrementa su dimensión relativa dentro del panorama internacional, pero al mismo tiempo fomenta graves problemas internos derivados de los cada vez mayores desequilibrios económicos y sociales existentes en el país.

En cuanto a la economía europea, tras la confirmación de una lenta recuperación de su producción durante el tercer trimestre de 2005, enfrenta el año en curso con la confianza puesta en el sostenimiento de esta trayectoria, quedando no obstante supeditada a la definitiva recuperación del consumo privado.

Dentro de ésta, los principales referentes para la economía del archipiélago, Alemania y Reino Unido, enfrentan una situación distinta si se observa desde el punto de partida. Así, mientras que la producción germana vuelve a asumir

en 2006 su papel de locomotora de la economía europea tras su prolongado estancamiento, de la mano de la fortaleza exportadora y del importante esfuerzo inversor de las empresas; la economía británica afronta el futuro inmersa aún en una fase expansiva del ciclo, pero con la tarea pendiente de corregir su déficit público, que supera el 3% establecido en el Pacto de Estabilidad.

En términos domésticos, la economía nacional mantiene un crecimiento superior al de sus socios europeos, y las perspectivas para 2006 apuntan a un sostenimiento de estos niveles, gracias a la contribución de una fuerte demanda interna. No obstante, resulta preciso insistir, una vez más, en los peligros que se derivan de la continua pérdida de competitividad de la producción española, cuya corrección debe convertirse en un objetivo de primer orden para todos los agentes económicos del país.

Es momento también de hacer balance de lo sucedido en la economía canaria, de la que ya conocemos algunos resultados de relevancia. Uno de ellos, la evolución del mercado laboral durante 2005, revela una buena respuesta del empleo en un entorno de cierto retraimiento del sector turístico, acompañado por ciertos signos de atonía en el sector comercial, tal como ha venido adelantando el índice de comercio al por menor durante gran parte del año.

En efecto, la economía del archipiélago ha sido capaz de generar 47.700 nuevos empleos durante el pasado año, que han supuesto, como contrapartida, una reducción del desempleo en 19.000 parados, estableciéndose así la tasa de paro en el 10,67%, 2,35 puntos porcentuales por debajo del registro observado durante el cuarto trimestre de 2004.

Con este resultado, Canarias confirma una mayor capacidad de creación de empleo frente al conjunto del Estado (la ocupación creció en las islas un 5,80%, mientras que a escala nacional lo hizo en un 4,89%), pero ratifica también que su tasa de paro continúa por encima del valor estatal, que cierra el año en el 8,70 por ciento.

La convergencia en términos de empleo continúa siendo un objetivo irrenunciable para el archipiélago, una tarea que obliga a coordinar estrategias y aunar los esfuerzos de todos los agentes sociales implicados, conjuntamente con la administración, para evitar la pérdida de competitividad de nuestra economía. Pero para alcanzar nuestros objetivos se requiere una política de empleo que afronte, de manera decidida, necesarias mejoras de nuestra productividad lo que implica, entre otras actuaciones, realizar esfuerzos para promover nuevos equilibrios entre

flexibilidad y seguridad, y una adaptación mucho más eficiente de las cualificaciones profesionales a las demandas de trabajo.

En cuanto a la evolución de los precios de consumo, 2005 se despide con un avance del 2,8 por ciento, nueve décimas por debajo del valor calculado a escala nacional, que otorga a Canarias la condición de comunidad autónoma con menor ratio de inflación al cierre del año, una situación que se reproduce por cuarto ejercicio consecutivo.

A pesar de la consabida escalada del precio del petróleo, la inflación registrada se ha situado por debajo de las previsiones iniciales, que estimaban una variación del IPC del 3,0 por ciento, si bien ha de apuntarse la pérdida de competitividad real que acarrea con respecto a nuestros socios europeos, espacio en el que se observó un ascenso del 2,1 por ciento.

Atendiendo al lado de la oferta, son ya públicas las estadísticas referidas al número de turistas extranjeros e interiores arribados a nuestras islas, y estas revelan un retroceso de los turistas foráneos combinada con un crecimiento del turismo nacional, si bien insuficiente para culminar 2005 con un balance final positivo.

La explotación estadística de los datos de AENA, que hacen alusión al volumen de visitantes extranjeros contabilizados en los aeropuertos canarios, ponen de relieve un descenso del 1,55 por ciento en el conjunto de la región, siendo este más pronunciado en la provincia de Las Palmas (-2,37%), con un reparto de dicha reducción entre Gran Canaria, que perdió 60.000 visitantes y Lanzarote, con 82.000 turistas menos. Mientras, Santa Cruz de Tenerife permanece prácticamente invariable y minoró su afluencia en un leve 0,21 por ciento.

Si se atiende a las encuestas relativas a los alojamientos turísticos que publica el INE, realizada a partir del muestreo en la ocupación de la planta alojativa, las estancias foráneas también decrecen, pero con mayor intensidad, concretamente en un 4,50%, mientras que los turistas nacionales incrementan su presencia en un 4,73%, con el resultante final de una reducción de la afluencia total del 2,14 por ciento.

Por tipo de alojamiento, el descenso recae totalmente sobre la planta extrahotelera, cuyo volumen de visitantes se recorta en un 6,11%, dato que contrasta con el crecimiento experimentado por la planta hotelera, que cuenta con un 1,47% más de visitas que en el año anterior.

A la luz de estos datos, parece confirmarse un cambio progresivo en las preferencias de los consumidores del producto turístico, en el que los visitantes que eligen disfrutar de su estancia en un establecimiento hotelero progresan en detrimento de los usuarios de los apartamentos turísticos. Cambios en las preferencias que puede vincularse a un mayor nivel de renta de los visitantes, pero también al elevado grado de obsolescencia que presenta la planta extrahotelera en los diferentes núcleos turísticos del archipiélago.

Precisamente la planta hotelera, para la que se dispone de estadísticas relativas a las reservas a dos y tres meses vista, observa con optimismo el futuro más inmediato, al atestiguar un crecimiento de éstas en ambas provincias.

Del lado de la demanda, y a falta de estadísticas agregadas de consumo e inversión, resalta el empuje del sector automovilístico. Los datos relativos a la matriculación de vehículos en Canarias reflejan un notable avance del 14,27% con respecto a las efectuadas en 2004, alcanzando similar intensidad en ambas provincias. Este avance, que en principio podía ser achacable al clásico repunte de final de año vinculado a la época navideña, ha tenido continuidad durante enero de 2006.

Tras el análisis de lo sucedido durante el pasado ejercicio, y a expensas de los primeros indicadores agregados referidos al crecimiento regional, cabe hacer un balance positivo del ejercicio económico finalizado, que ha contado con una buena respuesta del empleo en un contexto de relativa contención de precios, contando además con la inestimable colaboración de una consistente demanda interna.

No obstante, de cara al futuro más próximo, la sostenibilidad del crecimiento a largo plazo pasa necesariamente por la definitiva recuperación de nuestra principal actividad, la turística, así como por las obligadas mejoras en la competitividad de nuestras estructuras productivas.

Del mismo modo, no debe olvidarse la consolidación de nuestro Régimen Económico y Fiscal para el que se abre, en estos momentos, un decisivo debate que deberá concluir preservando su función promotora del desarrollo económico y de la creación de empleo en las islas, sin perder de vista la necesidad de corregir determinadas disfunciones que han caracterizado en el pasado a este particular modelo económico.

INDICADORES DE COYUNTURA DE LA ECONOMÍA INSULAR

Indicador		Gran Canaria	Lanzarote	Fuerteventura	Tenerife	La Palma	El Hierro	La Gomera
MERCADO LABORAL (1)								
Paro Registrado								
Agricultura	Dic-05	1.723	84	71	1.282	154	11	22
Industria	Dic-05	2.792	144	135	2.357	399	17	23
Construcción	Dic-05	7.100	899	712	7.540	1.142	123	246
Servicios	Dic-05	40.414	3.381	4.566	33.633	3.958	437	889
Sin empleo anterior	Dic-05	8.885	190	279	5.226	976	11	109
TOTAL	Dic-05	60.914	4.698	5.763	50.038	6.629	599	1.289
Variación mensual.								
Agricultura	Dic-05	-5,4	18,3	0,0	1,4	-1,9	0,0	37,5
Industria	Dic-05	-0,4	-0,7	-1,5	-0,8	-4,8	-5,6	-8,0
Construcción	Dic-05	3,8	24,5	-8,8	0,6	-1,6	-8,9	7,0
Servicios	Dic-05	-2,6	-23,5	33,1	-2,3	-4,7	-13,3	-0,3
Sin empleo anterior	Dic-05	-0,4	-28,6	32,9	-2,4	-0,8	10,0	-7,6
TOTAL	Dic-05	-1,5	-16,5	24,5	-1,7	-3,5	-11,7	0,6
Contratos Registrados								
Agricultura	Dic-05	621	35	9	559	12	1	3
Industria	Dic-05	673	76	76	595	41	1	6
Construcción	Dic-05	2.866	963	826	4.202	293	59	110
Servicios	Dic-05	18.960	2.915	3.691	19.859	966	133	322
TOTAL	Dic-05	23.120	3.989	4.602	25.215	1.312	194	441
Variación mensual.								
Agricultura	Dic-05	-23,5	66,7	-75,0	-19,5	-62,5	-75,0	50,0
Industria	Dic-05	-24,3	-26,2	-23,2	-18,0	5,1	-80,0	-33,3
Construcción	Dic-05	-34,1	-9,5	-31,3	-23,4	-23,5	7,3	-49,5
Servicios	Dic-05	-11,5	-27,5	8,9	-12,3	1,3	24,3	2,5
TOTAL	Dic-05	-15,9	-23,4	-2,6	-14,7	-6,8	13,5	-18,8
CONSUMO DE PRODUCTOS PETROLÍFEROS TM (2)								
Total GLP	Ago-05	1.966,00	792,00	601,00	3.780,00	343,00	42,00	92,00
Total Gasolinas	Ago-05	18.071,72	4.234,31	2.848,70	23.102,65	2.014,35	291,75	435,00
Total Keroseno	Ago-05	12,72	2,39	-	5,57	-	-	-
Total Gasóleo	Ago-05	42.714,25	14.701,34	14.199,54	60.966,72	2.461,98	442,50	508,02
Total Fueloil	Ago-05	53.906,03	11.526,50	9.125,06	42.282,92	6.393,45	882,22	-
TOTAL	Ago-05	118.423,32	31.410,55	27.043,31	137.980,74	11.212,77	1.662,47	2.473,92
Variación interanual								
Total GLP	Ago-05	-5,81	-5,88	-22,15	-6,24	-14,33	-31,25	-9,52
Total Gasolinas	Ago-05	-1,83	-1,48	-5,73	-0,84	-1,99	-8,36	0,34
Total Keroseno	Ago-05	5,88	40,00	100,00	53,33	-	-	-
Total Gasóleo	Ago-05	-25,95	-17,98	-5,83	-24,91	-1,27	-0,72	-9,36
Total Fueloil	Ago-05	21,79	-23,11	-39,23	3,18	-38,09	-	-
TOTAL	Ago-05	4,39	-16,80	-15,41	-9,27	-20,10	-7,11	-1,00
TRÁFICO PORTUARIO ACUMULADO (3)								
Total Pasajeros	Oct-05	531.054	204.738	40.615	2.927.058	332.261	104.095	1.010.470
Total Buques	Oct-05	7.986	1.215	743	10.886	866	590	4.014
Total Mercancías TM	Oct-05	16.251.455	1.417.238	1.429.112	14.494.675	731.126	99.501	257.426
TRAFICO TOTAL TM	Oct-05	18.089.839	1.446.257	1.429.972	15.306.208	757.953	100.245	263.106
Variación interanual								
Total Pasajeros	Oct-05	-19,20	-1,28	-16,26	-6,22	0,56	-9,28	-9,26
Total Buques	Oct-05	-6,69	-0,33	-2,24	-2,53	-3,35	-4,07	1,85
Total Mercancías TM	Oct-05	8,14	3,16	5,96	5,37	-5,74	-3,35	-5,77
TRAFICO TOTAL TM	Oct-05	7,98	3,64	5,96	4,98	-5,99	-5,06	-6,37

Datos disponibles. (1) Observatorio Canario del Empleo y de la Formación Profesional (OBECAN). (2) Dirección General de Industria y Energía del Gobierno de Canarias. (3) Puertos de Las Palmas.

INDICADORES DE COYUNTURA DE LA ECONOMÍA ESPAÑOLA

(Variación interanual en porcentaje, salvo indicación en contrario)

Indicador	2003	2004	2004 IV	2005 I	2005 II	2005 III	Fecha
A. CONTABILIDAD NACIONAL (2)							
Demanda							
Gasto en consumo final	2,9	4,8	5,1	4,8	4,5	4,4	IIIT. 05
Gasto en consumo final hogares	2,6	4,4	4,7	4,6	4,6	4,4	IIIT. 05
Gasto en consumo final AAPP	3,9	6,4	6,3	5,4	4,3	4,6	IIIT. 05
Formación bruta de capital fijo	5,3	4,4	6,2	7,2	7,6	7,4	IIIT. 05
Bienes de equipo	1,9	2,1	8,8	10,1	10,4	8,8	IIIT. 05
Otros productos	7,8	4,4	5,8	7,2	8,5	9,0	IIIT. 05
Construcción	6,2	5,5	5,2	6,0	6,2	6,3	IIIT. 05
Demanda interna (3)	3,8	4,8	5,4	5,2	5,3	5,2	IIIT. 05
Exportaciones	3,6	2,8	2,3	-2,1	1,1	1,3	IIIT. 05
Importaciones	6,3	8,1	10,1	5,7	8,5	7,7	IIIT. 05
Demanda externa neta (3)	-0,9	-1,7	-2,2	-1,9	-1,9	-1,7	IIIT. 05
Oferta							
Agricultura y pesca	-0,1	-1,0	-2,3	-1,9	-1,3	0,7	IIIT. 05
Energía	1,4	2,2	1,8	4,2	4,0	4,5	IIIT. 05
Industria	0,9	0,7	0,3	0,3	0,1	0,8	IIIT. 05
Construcción	5,1	5,1	4,8	5,4	5,4	6,0	IIIT. 05
Servicios	2,8	3,5	4,1	3,9	3,8	3,8	IIIT. 05
PIB a p.m. corregido (4)	2,9	3,1	3,2	3,3	3,4	3,6	IIIT. 05
Puestos de trabajo	2,5	2,7	2,8	3,2	3,2	3,5	IIIT. 05
Indicador	2004	2005	2005 I	2005 II	2005 III	2005 IV	Fecha
B. ACTIVIDAD GENERAL							
Indicador sintético de actividad (ISA)	3,7	3,9	3,6	3,8	3,8	3,7	IVT. 05
Afiliados R. General Seg. Social	2,8	3,4	2,8	3,9	5,3	5,8	Dic.05
Consumo de Energía Eléctrica (5)	3,3	4,6	5,3	3,4	2,5	5,7	Dic.05
C. INDUSTRIA							
Índice de producción industrial (IPI) (6)	1,8	0,3	-2,5	2,3	-0,3	0,8	Dic.05
Afiliados R. General Seg. Social, Industria	-0,5	-0,8	-0,9	-0,7	-0,2	-0,1	Dic.05
Confianza Industrial (7)							
Índice Confianza Industrial (ICI)	-2,5	-5,1	-3,3	-7,0	-4,7	-3,0	Dic.05
Nivel cartera de pedidos	-6	-10	-7	-14	-7	-5	Dic.05
Nivel existencias	11	13	11	15	13	13	Dic.05
Utilización capacidad productiva (%)	79,0	80,3	80,1	80,1	80,6	80,1	IVT.05
D. CONSTRUCCIÓN							
Indicador sintético construcción (ISCO)	1,8	2,7	1,9	3,7	4,3	3,5	IVT.05
Valor trabajos construcción (ECIC) (vol.) Total	2,1	0,2	0,2	2,5	3,6		IIIT.05
Edificación	2,5	0,2	0,2	3,1	5,0		IIIT.05
No Edificación	0,7	-0,4	-0,4	0,2	-0,6		IIIT.05
Consumo aparente de cemento	3,8	5,1	-0,2	11,2	5,2	6,7	Dic.05
Afiliados R. General Seg. Social. Construcción	5,0	6,5	5,0	7,9	10,7	12,7	Dic.05
Licitación oficial (precios corrientes)	17,8	7,5	5,8	36,6	2,1	49,5	Oct.05
Indicador Confianza Construcción (ICC) (7)	14	19	24	15	23	23	Dic.05
E. SERVICIOS							
Indicador sintético servicios	3,4	3,3	2,9	3,7	3,7	4,2	IVT.05
Afiliados R. General Seg. Social. Servicios	4,1	4,8	4,5	5,1	5,6	6,2	Dic.05
Tráfico aéreo pasajeros	7,9	8,5	8,4	8,5	10,2	8,8	Dic.05
Consumo gasóleo automoción	6,7	5,1	2,5	7,5	4,9	3,4	Oct.05
Entrada de visitantes	4,6	7,4	7,4	4,6	7,0	2,8	Dic.05
Pernoctaciones en hoteles	2,9	4,5	6,0	2,7	5,3	0,8	Dic.05

INDICADORES DE COYUNTURA DE LA ECONOMÍA ESPAÑOLA
(Variación interanual en porcentaje, salvo indicación en contrario)

Indicador	2004	2005	2005 I	2005 II	2005 III	2005 IV	Fecha
F. CONSUMO PRIVADO							
Indicador sintético consumo	4,4	3,8	3,9	4,0	3,9	4,7	IVT.05
Gasto total hogares real (ECPF)	4,9	6,8	6,8	7,3	5,8	5,8	IIIT.05
I. Ventas com. al por menor real corregido	2,6	2,1	2,2	2,2	1,6	0,1	Nov.05
Matriculaciones de automóviles turismo	9,8	2,3	0,0	4,9	2,3	-4,0	Dic.05
Índice confianza consumidor (7)	-11	-11	-10	-11	-11	-10	Dic.05

Indicador	2004	2005	2005 I	2005 II	2005 III	2005 IV	Fecha
G. INVERSIÓN EN EQUIPO							
Indicador sintético inversión equipo	8,6	8,0	10,1	8,2	5,8	5,8	IIIT.05
Disponibil. bienes de equipo (ciclo-tendencia)	10,4	-	-	-	-	4,6	Nov.04
Matriculación de vehículos de carga	11,7	12,4	9,2	17,9	13,9	22,1	Dic.05

Indicador	2004	2005	2005 I	2005 II	2005 III	2005 IV	Fecha
H. SECTOR MONETARIO Y FINANCIERO							
M3 Euro-zona	5,8	-	6,7	7,1	8,0	7,6	Dic.05
Tipo de cambio dólar USA-euro (8)	1,243	-	1,311	1,259	1,189	1,186	Dic.05
Tipo de cambio libra esterlina-euro (8)	0,678	0,686	0,694	0,679	0,680	0,679	Dic.05
Tipo de cambio yen japonés-euro (8)	134,44	-	137,01	135,42	139,41	140,58	Dic.05

Indicador	Miles	Media 2004	Media 2005 (9)	Penúltimo dato	Último dato	Fecha
I. MERCADO LABORAL						
EPA. Activos	20.956	3,3	3,5	3,7	3,5	IV T.05
EPA. Ocupados	19.191	3,9	5,6	5,8	5,6	IV T.05
No agrarios	18.199	4,2	5,9	6,1	5,8	IV T.05
Asalariados	15.750	4,2	5,3	5,7	5,5	IV T.05
- Temporales	5.416	6,4	8,2	9,6	8,1	IV T.05
- Indefinidos	10.333	3,2	3,8	3,8	4,1	IV T.05
EPA. Parados	1.765	-1,3	-13,2	-12,7	-14,7	IV T.05
EPA. Tasa de paro (var. en puntos)	-	-0,5	-1,8	-1,8	-1,9	IV T.05
Varones	-	-0,2	-1,1	-0,9	-1,1	IV T.05
Mujeres	-	-1,0	-2,8	-3,0	-2,9	IV T.05
Jóvenes (16-24)	-	-0,7	-2,2	-2,0	-2,8	IV T.05
INEM. Paro registrado	2.013	0,8	-2,5	-1,1	-0,5	Dic.05
Contratos registrados	1.618	11,5	3,4	11,2	8,7	Dic.05
Afiliaciones Seg. Social	18.094	2,8	4,0	5,4	5,8	Dic.05

Indicador	Media 2004	Media 2005 (9)	Penúltimo dato	Último dato	Fecha
J. PRECIOS Y SALARIOS					
IPC. Total	3,0	3,3	3,4	3,7	Dic.05
IPC. Alimentación	3,9	3,3	3,4	4,3	Dic.05
IPC. No alimentación	2,7	3,3	3,4	3,5	Dic.05
IPC. Bienes industriales sin energía	0,9	0,9	1,2	1,1	Dic.05
IPC. Servicios	3,7	3,8	3,8	3,9	Dic.05
IPC. Energía	4,8	9,4	9,3	9,9	Dic.05
IPC. Subyacente (IPSEBENE)	2,7	2,7	2,7	2,9	Dic.05
Diferencial IPC España/UE-25 (10)	1,0	1,2	1,2	1,6	Dic.05
Diferencial IPC España/UE-12 (10)	1,0	1,2	1,1	1,5	Dic.05
Salarios. Convenios Colectivos (11)	3,6	2,9	3,0	3,0	Dic.05
Coste salarial total por trabajador	2,8	3,0	3,4	1,9	IIIT.05

Deflactor del PIB p.m.	2004 II	2004 III	2004 IV	2005 I	2005 II
	4,0	4,1	4,2	4,2	4,2

(1) Período disponible. (2) Precios constantes y datos ciclo-tendencia. (3) Contribución al crecimiento del PIB, en puntos porcentuales. (4) Corregido de efectos estacionales y de calendario. (5) Corregido de los efectos calendario y temperatura. (6) Filtrado de calendario. (7) Saldo de respuesta en %. (8) Unidades de moneda por euro. (9) Media del período para el que se dispone de datos sobre igual período del año anterior. (10) Diferencia entre las tasas de variación anual de España, UE-25 y UE-12. Obtenida a partir de los IPC armonizados de los respectivos países miembros. (11) Incorporado el impacto de las cláusulas de salvaguarda pactadas en el ejercicio anterior.