



CONFEDERACION
CANARIA
DE EMPRESARIOS



GOBIERNO DE CANARIAS
Consejería de Economía y Hacienda
Dirección General de Promoción Económica (*)

Informe Mensual de Coyuntura Socioeconómica

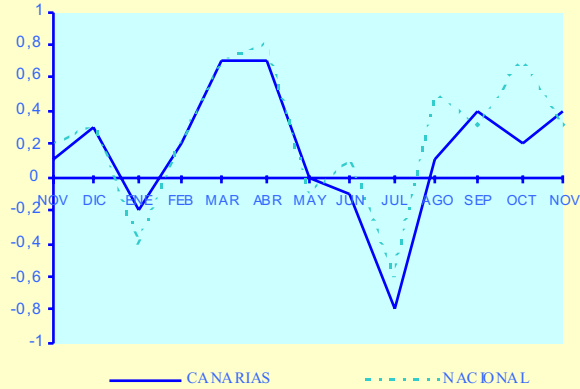
Diciembre 2003

(*) Con la colaboración de la Dirección General de Promoción Económica
Consejería de Economía y Hacienda

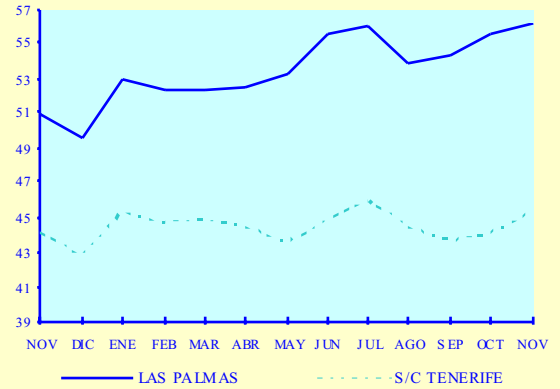
ÍNDICE

I.	ÍNDICE DE PRECIOS DE CONSUMO	5
II.	MERCADO LABORAL	
1.	PARO REGISTRADO	7
2.	CONTRATACIONES REGISTRADAS	9
III.	INDICADORES DE OFERTA Y DEMANDA	
1.	ACTIVIDAD DEL SECTOR AGRÍCOLA	10
	EXPORTACIONES DE TOMATES	10
2.	ACTIVIDAD DEL SECTOR TURÍSTICO	11
A.	TURISTAS EXTRANJEROS ENTRADOS	11
B.	ENCUESTA DE OCUPACIÓN EN ALOJAMIENTOS TURÍSTICOS	16
	B.1. Número de viajeros entrados y estancia media	16
	B.2. Grado de ocupación y personal empleado	17
	B.3. Análisis provincial de los establecimientos hoteleros	18
C.	ÍNDICE DE PRECIOS HOTELEROS	19
3.	MATRICULACIONES DE VEHÍCULOS EN CANARIAS	20
4.	ÍNDICES DE COMERCIO AL POR MENOR	21
5.	TRÁFICO PORTUARIO	22
6.	CONSUMO INTERIOR DE PRODUCTOS PETRÓLIFEROS	26
IV.	ESTADÍSTICA DE SOCIEDADES MERCANTILES	27
V.	RECAUDACIÓN DE TRIBUTOS	28
VI.	CONCLUSIONES	29
ANEXO.	INDICADORES DE COYUNTURA DE LA ECONOMÍA ESPAÑOLA	

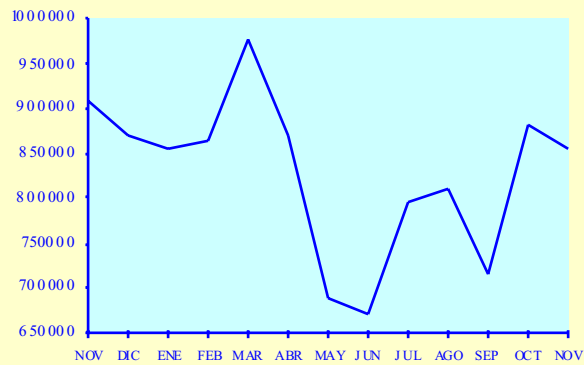
EVOLUCIÓN DEL IPC



PARO REGISTRADO (miles)



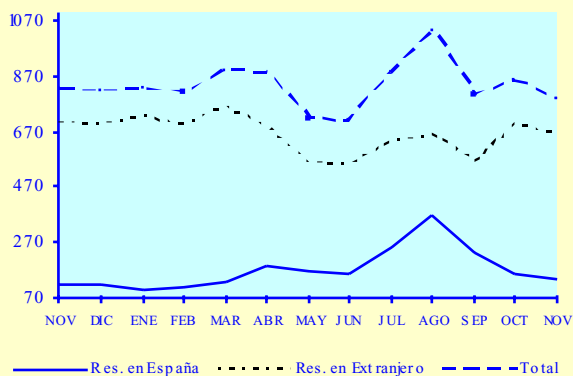
TURISTAS EXTRANJEROS ENTRADOS



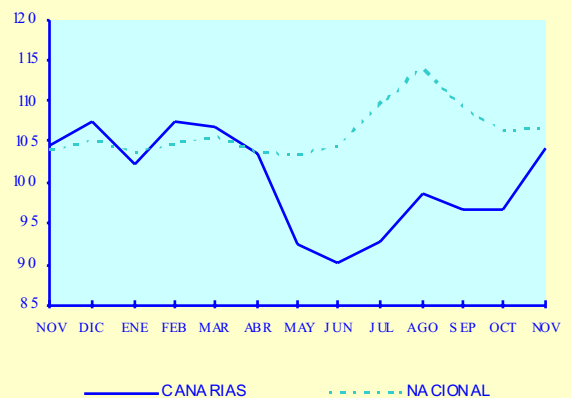
TRÁFICO PORTUARIO (Toneladas)



VIAJEROS SEGÚN PROCEDENCIA (miles)



ÍNDICE DE PRECIOS HOTELEROS



I. IPC

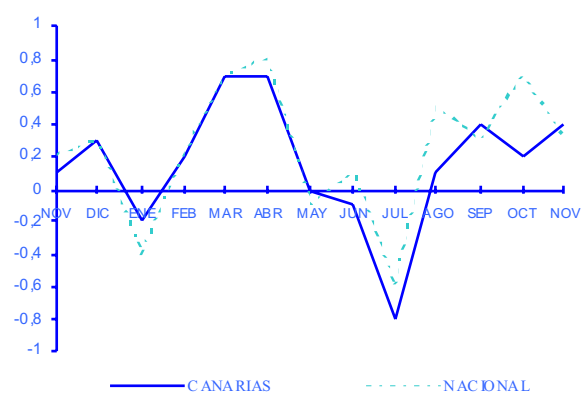
Según los datos suministrados por el Instituto Nacional de Estadística, la inflación mensual en Canarias ha registrado un ascenso de un 0,4% con respecto al mes de octubre de 2003, lo que se traduce en un incremento del dato acumulado, que se sitúa en un 1,6 por ciento. Por su parte, en términos de variación interanual, el aumento observado en este indicador alcanza, a lo largo de noviembre de 2003, el 1,9 por ciento.

Trasladando nuestro análisis a escala provincial, cabe destacar que en la provincia de Santa Cruz de Tenerife los precios, respecto del mes anterior, experimentaron una mayor variación en términos relativos que en la provincia oriental, registrando un alza de medio punto, frente a la subida de tres décimas porcentuales de la segunda.

No obstante lo anterior, y atendiendo ahora al dato interanual, el aumento de la inflación registrado en la provincia de Las Palmas, cifrado en un 1,9%, supera el dato observado en la provincia occidental que cerró el mes de noviembre con un incremento del 1,8% respecto al mismo periodo del año anterior. Con todo ello, el aumento acumulado hasta el penúltimo mes del año ha quedado en un 1,9% para la provincia oriental y en un 1,3% para la provincia de Santa Cruz de Tenerife.

En atención a lo sucedido en el conjunto del territorio nacional, la tasa de variación mensual del índice general registra un incremento del 0,3%, lo que se traduce, en términos acumulados, en un aumento del 2,4 por ciento. Por otro lado, el dato interanual registra un ascenso del 2,8%, dos décimas superior al obtenido en el pasado mes de octubre.

Variación mensual del IPC.



Continuando nuestro análisis dentro del contexto nacional, la denominada inflación subyacente, aquella que resulta al descontar del índice general los efectos asociados a las variaciones en los precios de los alimentos no elaborados y los productos energéticos, presenta,

Tabla I.1. VARIACIÓN DEL ÍNDICE DE PRECIOS DE CONSUMO. Noviembre 2003

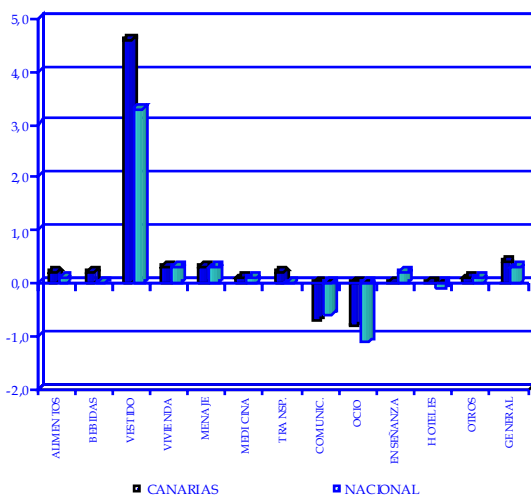
	CANARIAS			NACIONAL		
	Var. Mensual	Var. Interanual	Var. Acumulada	Var. Mensual	Var. Interanual	Var. Acumulada
ALIMENTOS Y BEBIDAS NO ALCOHÓLICAS	0,2	3,3	3,1	0,1	4,3	3,6
BEBIDAS ALCOHÓLICAS Y TABACO	0,2	4,9	4,6	0,0	2,7	2,7
VESTIDO y CALZADO	4,6	1,0	-0,1	3,3	2,3	3,0
VIVIENDA	0,3	3,0	2,9	0,3	3,0	2,8
MENAJE	0,3	1,0	0,5	0,3	1,9	1,6
MEDICINA	0,1	1,7	1,6	0,1	2,1	2,0
TRANSPORTE	0,2	0,3	0,3	0,0	1,6	1,0
COMUNICACIONES	-0,7	-0,4	-0,2	-0,6	-0,3	-0,1
OCIO Y CULTURA	-0,8	0,0	-0,2	-1,1	0,4	-0,9
ENSEÑANZA	0,0	3,3	2,5	0,2	4,9	4,3
HOTELES, CAFES Y RESTAURANTES	0,0	1,8	1,6	-0,1	4,0	3,8
OTROS	0,1	2,9	2,7	0,1	3,1	3,0
GENERAL	0,4	1,9	1,6	0,3	2,8	2,4

Fuente: INE
Elaboración propia

durante noviembre de 2003, un aumento mensual del 0,4%, lo que sitúa a su valor acumulado en el 2,4 por ciento. Por su parte, de la comparación interanual se obtiene, para el conjunto nacional, un aumento del 2,6 por ciento, situándose así dos décimas inferior al valor del índice general.

En cuanto a la inflación mensual detectada a escala nacional durante el periodo de referencia, podemos destacar como principal responsable de dicho ascenso al grupo de «Vestido y Calzado» que, con una variación mensual en precios del 3,3% representó un impacto sobre el índice general estimado en torno a 0,374 puntos.

Variación mensual del IPC. Noviembre 2003



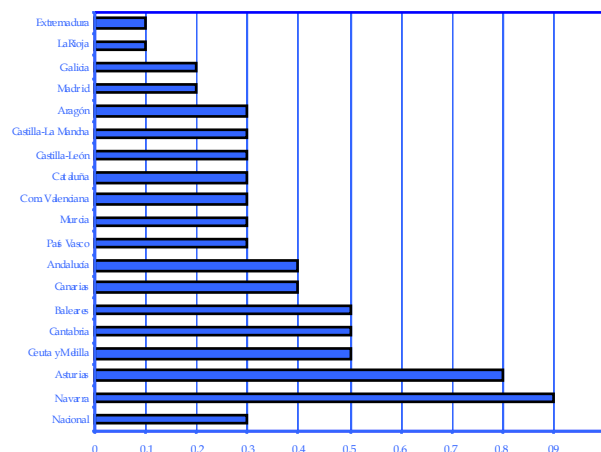
Este mismo análisis se puede extrapolar a lo acontecido en Canarias donde el impacto que el grupo de «Vestido y Calzado» ha tenido sobre el índice general se ha calculado en 0,340 puntos porcentuales, seguido del grupo que comprende «Alimentos y Bebidas no alcohólicas» que, ha incidido sobre la variación general en 0,041 puntos porcentuales.

Profundizando aún más en las causas de la variación final detectada en las islas, encontramos que ésta obedece, principalmente, a la fuerte influencia ejercida durante el mes de noviembre por los precios de las prendas de vestir de mujer y de hombres, que han repercutido al alza sobre el índice general en 0,182 puntos el primero y en 0,097 puntos el segundo. También debemos destacar la incidencia de la subida experimentada por las prendas de vestir de niño, cifrada en los 0,026 puntos.

Por el contrario, y en sintonía con lo acontecido en el ámbito nacional, el grupo relacionado con el «Ocio y cultura» ha marcado el mayor descenso de precios en el mes de referencia, en torno a un 0,8% mensual y un 0,2% en lo que va de año, propiciado principalmente por el comportamiento de los precios de viajes organizados y hoteles, otros alojamientos, que en suma, incidieron a la baja en el dato general en 0,074 puntos porcentuales el primero, y en 0,026 p.p., el segundo.

Segundo en orden de importancia, ha sido el descenso con respecto al mes inmediatamente anterior, observado tanto en las Islas, como a nivel nacional, del apartado «Comunicaciones» cifrado en un 0,7%, a escala regional y de un 0,6% en la media del territorio nacional.

Variación mensual del IPC por CCAA.



Por último, y realizando un ranking por Comunidades Autónomas en términos mensuales, observamos cómo Navarra (0,9%), Asturias (0,8%) y las ciudades de Ceuta y Melilla (0,5%), han destacado como las regiones más inflacionistas durante el último mes de noviembre en nuestro país. Sin embargo, y en sentido opuesto, en Extremadura y en La Rioja se ha registrado la variación de menor intensidad, del orden del 0,1 por ciento.

Por lo que respecta a Canarias, nuestra comunidad sigue encabezando la lista de regiones donde los precios registran las menores variaciones interanuales, seguida de Castilla y León y Extremadura, que han visto aumentar los precios en un 2,3 por ciento en relación al mes de noviembre de 2002.

II.1. Paro registrado

Durante el mes de noviembre de 2003 el paro registrado en las listas del INEM en la Comunidad Autónoma de Canarias ascendió a 101.374 desempleados, lo que significa un ascenso en términos absolutos de 1.789 personas, esto es, un 1,80% superior al valor registrado durante el mes inmediatamente anterior. En términos interanuales, se observa, igualmente, un aumento en los registros de demandantes de empleo, computándose éste en un total de 6.413 parados, que se corresponden con un incremento del 6,75%, superior al calculado en el ámbito nacional, donde se cuantifica una subida del 1,27 por ciento.

Por provincias, y aunque se han dado incrementos en los dos ámbitos considerados, cabe resaltar que es en la provincia de Santa Cruz de Tenerife donde se ha registrado una tasa de variación mensual superior, cifrada en torno al 2,46%, frente al ascenso más moderado registrado en la provincia oriental y que se situó en el 1,27 por ciento.

Sin embargo, en términos interanuales es en la provincia de Las Palmas donde se registra el incremento de mayor intensidad, en torno a un 10,49%, muy superior al aumento que se contabiliza en la provincia más occidental donde los 1.076 nuevos inscritos respecto del mismo mes de 2002, han supuesto un incremento de un 2,44 por ciento.

Profundizando en los principales aspectos que caracterizaron la evolución del desempleo en Canarias durante el mes de referencia, observamos en las **tablas II.1.1 y II.1.2** las cifras de parados según el segmento productivo en el que circunscriben su actividad, así como en función del sexo del demandante de empleo, obteniendo de esta forma los siguientes resultados.

Con relación a la cifra de parados calculada durante el mes anterior, la tónica general no es otra que de ligero crecimiento del dato en todos los sectores a excepción del agrícola que cerró el mes con un descenso del 1,21%, consecuencia directa de la buena evolución de las cifras de paro del sector en la provincia de Las Palmas que experimentó una reducción del 2,71 por ciento.

En cuanto a lo acontecido en el resto de sectores, han sido el de la construcción, con una variación positiva de un 2,32% y servicios, con un 2,15%, los que han registrado mayores incrementos respecto del mes anterior. A ellos le siguen el sector industrial con un aumento del desempleo de un 0,72% y el colectivo «sin empleo anterior» con un leve 0,44 por ciento.

Centrando el análisis en la evolución seguida por cada provincia, cabría destacar que, con respecto al mes de octubre anterior, el paro registrado en la provincia de Las Palmas ha experimentado un comportamiento más

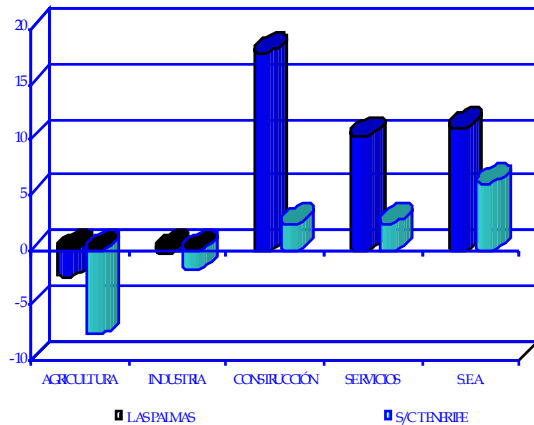
Tabla III.1.1. PARO REGISTRADO POR SECTORES ECONÓMICOS

	NOV. 02	OCT.03	NOV.03	Variación mensual		Variación interanual		
				Diferencia	%	Diferencia	%	
AGRICULTURA								
LA S PALM AS	1.322	1.327	1.291	-36	-2,71	-31	-2,34	
S/C TENERIFE	905	826	836	10	1,21	-69	-7,62	
CANARIAS	2.227	2.153	2.127	-26	-1,21	-100	-4,49	
INDUSTRIA								
LA S PALM AS	2.626	2.630	2.617	-13	-0,49	-9	-0,34	
S/C TENERIFE	2.452	2.360	2.409	49	2,08	-43	-1,75	
CANARIAS	5.078	4.990	5.026	36	0,72	-52	-1,02	
CONSTRUCCION								
LA S PALM AS	6.694	7.741	7.886	145	1,87	1.192	17,81	
S/C TENERIFE	7.118	7.084	7.283	199	2,81	165	2,32	
CANARIAS	13.812	14.825	15.169	344	2,32	1.357	9,82	
SERVICIOS								
LA S PALM AS	32.884	35.667	36.257	590	1,65	3.373	10,26	
S/C TENERIFE	28.291	28.212	28.996	784	2,78	705	2,49	
CANARIAS	61.175	63.879	65.253	1.374	2,15	4.078	6,67	
S.E.A.								
LA S PALM AS	7.369	8.163	8.181	18	0,22	812	11,02	
S/C TENERIFE	5.300	5.575	5.618	43	0,77	318	6,00	
CANARIAS	12.669	13.738	13.799	61	0,44	1.130	8,92	
TOTAL								
LA S PALM AS	50.895	55.528	56.232	704	1,27	5.337	10,49	
S/C TENERIFE	44.066	44.057	45.142	1.085	2,46	1.076	2,44	
CANARIAS	94.961	99.585	101.374	1.789	1,80	6.413	6,75	

Fuente: IN EM
Elaboración propia.

favorable que la provincia occidental al contabilizar menores incrementos relativos e incluso descensos como el ya comentado del sector primario, al que hemos de añadir la reducción del 0,49% experimentado en el sector industrial.

Tasa de variación interanual del paro.



Del análisis anterior poco podemos extrapolar a la comparativa interanual. En este caso, tomando como referencia los valores registrado durante el mes de octubre del pasado ejercicio, es a la provincia de Santa Cruz de Tenerife a la que más han favorecido los datos del último mes.

Los diferenciales de variación se han hecho más notables en los sectores de la construcción y servicios, toda vez que mientras la provincia occidental saldaba el mes con incrementos interanuales del orden del 2,32 y 2,49 por ciento, respectivamente, la provincia oriental se desmarcaba con aumentos muy superiores que oscilaron entre el 10,26% del sector terciario y el 17,81% del sector constructor.

Atendiendo al sexo del demandante de empleo, el paro registrado en Canarias durante el último mes de noviembre se tasa en 44.604 varones y 56.154 mujeres. En el primero de los casos, cabría apuntar que de los 1.173 hombres que han pasado a engrosar las listas de desempleo en Canarias durante este último mes, 789 corresponden al sector servicios y 303 al sector de la construcción. Por su parte, en lo que afecta al desempleo femenino, el 95 por ciento, esto es, 585 personas, se circunscriben al sector terciario.

Por provincias, el análisis de las estadísticas proporcionadas por el INEM refleja en Las Palmas un aumento del desempleo que se tasa en 510 hombres y 194 mujeres. Asimismo, en la provincia de Santa Cruz de Tenerife se ha cerrado el mes con sendos ascensos en ambos sexos, siendo de 663 personas en el colectivo masculino y de 422 en el femenino.

Tabla II.1.2. PARO REGISTRADO SEG ÚN SEXO.

	HOMBRES		MUJERES		Diferencia mensual	
	OCT. 03	NOV. 03	OCT.03	NOV.03	HOMBRES	MUJERES
AGRICULTURA						
LAS PALMAS	376	368	951	923	-8	-28
S/C TENERIFE	307	321	519	515	14	-4
CANARIAS	683	689	1.470	1.438	6	-32
INDUSTRIA						
LAS PALMAS	1.428	1.420	1.202	1.197	-8	-5
S/C TENERIFE	1.316	1.345	1.044	1.064	29	20
CANARIAS	2.744	2.765	2.246	2.261	21	15
CONSTRUCCION						
LAS PALMAS	7.075	7.233	666	653	158	-13
S/C TENERIFE	6.133	6.278	951	1.005	145	54
CANARIAS	13.208	13.511	1.617	1.658	303	41
SERVICIOS						
LAS PALMAS	12.800	13.136	22.867	23.121	336	254
S/C TENERIFE	9.786	10.239	18.426	18.757	453	331
CANARIAS	22.586	23.375	41.293	41.878	789	585
S.E.A.						
LAS PALMAS	2.471	2.503	5.692	5.678	32	-14
S/C TENERIFE	1.739	1.761	3.836	3.857	22	21
CANARIAS	4.210	4.264	9.528	9.535	54	7
TOTAL						
LAS PALMAS	24.150	24.660	31.378	31.572	510	194
S/C TENERIFE	19.281	19.944	24.776	25.198	663	422
CANARIAS	43.431	44.604	56.154	56.770	1.173	616

Fuente: IN EM
Elaboración propia.

II.2. Contrataciones registradas

Durante el mes de noviembre de 2003, el volumen de contrataciones realizadas en las oficinas del INEM en Canarias descendió en un 22,46% alcanzando así la cifra de 54.772 contratos, con relación al mes anterior.

Atendiendo a los datos de la **tabla II.2.1**, la evolución seguida en cada provincia pone de manifiesto un comportamiento de idéntico signo en los dos ámbitos considerados, si bien con una intensidad relativa superior en Las Palmas, donde se observa un decremento de la contratación del 23,82%, lo que se traduce en términos absolutos en una variación de 9.411 contratos menos. Mientras, por su parte, el descenso detectado en Santa Cruz de Tenerife se situó en un 20,73 por ciento, que equivale a 6.450 contratos. Con ello, el volumen total de contrataciones efectuadas en los dos sistemas provinciales canarios se sitúa en Las Palmas en los 30.102 y en 24.670 para Santa Cruz de Tenerife.

A escala regional, y analizando cada una de las ramas de actividad, se puede observar una trayectoria común de descensos relativos en todos los sectores, aunque destaca entre ellos el sector de la construcción y servicios, con una tasa de variación negativa del 24,90 y 22,40 por ciento, respectivamente. A estas disminuciones le sigue el alcanzado en el sector industrial, donde se firmaron un

20,86% menos de contratos, así como el decremento en agricultura que se estimó en un 8,97 por ciento.

En términos absolutos, el sector servicios, con un total de 41.566 registros, concentra más del 75% de los contratos firmados en el mes de noviembre en el conjunto del archipiélago, seguido de construcción donde se firmó el 17,7 por ciento.

Según su tipología, en este último mes, los contratos formativos han experimentado el único ascenso, en torno a un 35,04% más de los firmados en el mes de octubre. En cambio, el resto de modelos han experimentado descensos, todos ellos superiores al 20%, entre los que destaca el concerniente a la contratación en prácticas que con una tasa negativa del 38,68% supone la mayor caída del mes. Por su parte, la firma de los contratos de duración determinada y los de carácter indefinido ha disminuido en torno a un 22,56 y un 21,94 por ciento, respectivamente en este último mes.

Los datos a un mes de acabar el año vienen a constatar que la modalidad de duración determinada es la más extendida a la hora de formalizar un contrato en las islas pues representa el 89,23% del volumen total de contratación suscrita durante el mes de noviembre. A ello, y por orden de importancia, le sigue la contratación de carácter indefinida, que supuso 5.593 contratos de los que 3.118 se firmaron en la provincia de Las Palmas y 2.475 en la provincia occidental.

Tabla II.2.1 VARIACIÓN MENSUAL DE LAS CONTRATACIONES POR SECTOR ECONÓMICO.*

	OCT.03	NOV.03	Diferencia	Var.
AGRICULTURA				
LAS PALMAS	1.181	928	-253	-21,42
S/C TENERIFE	659	747	88	13,35
CANARIAS	1.840	1.675	-165	-8,97
INDUSTRIA				
LAS PALMAS	1.266	1.005	-261	-20,62
S/C TENERIFE	1.016	801	-215	-21,16
CANARIAS	2.282	1.806	-476	-20,86
CONSTRUCCION				
LAS PALMAS	7.133	5.038	-2.095	-29,37
S/C TENERIFE	5.816	4.687	-1.129	-19,41
CANARIAS	12.949	9.725	-3.224	-24,90
SERVICIOS				
LAS PALMAS	29.933	23.131	-6.802	-22,72
S/C TENERIFE	23.629	18.435	-5.194	-21,98
CANARIAS	53.562	41.566	-11.996	-22,40
TOTAL				
LAS PALMAS	39.513	30.102	-9.411	-23,82
S/C TENERIFE	31.120	24.670	-6.450	-20,73
CANARIAS	70.633	54.772	-15.861	-22,46

Fuente: INEM

Elaboración propia

*Las cifras correspondientes a la provincia de Las Palmas no incluyen las contrataciones del Instituto Social de la Marina

Tabla II.2.2 VARIACIÓN MENSUAL DE LAS CONTRATACIONES POR TIPO DE CONTRATO.*

	OCT.03	NOV.03	Diferencia	Var.
INDEFINIDOS				
LAS PALMAS	4.077	3.118	-959	-23,52
S/C TENERIFE	3.088	2.475	-613	-19,85
CANARIAS	7.165	5.593	-1.572	-21,94
DURAC. DETERM.				
LAS PALMAS	35.232	26.778	-8.454	-24,00
S/C TENERIFE	27.876	22.094	-5.782	-20,74
CANARIAS	63.108	48.872	-14.236	-22,56
EN PRACTICAS				
LAS PALMAS	123	84	-39	-31,71
S/C TENERIFE	120	65	-55	-45,83
CANARIAS	243	149	-94	-38,68
FORMACION				
LAS PALMAS	81	122	41	50,62
S/C TENERIFE	36	36	0	0,00
CANARIAS	117	158	41	35,04
TOTAL				
LAS PALMAS	39.513	30.102	-9.411	-23,82
S/C TENERIFE	31.120	24.670	-6.450	-20,73
CANARIAS	70.633	54.772	-15.861	-22,46

III.1. Exportaciones de tomates

En el presente apartado se realiza una breve descripción de lo acontecido en el sector agrícola del tomate atendiendo a los datos disponibles durante las semanas que comprenden el último mes de noviembre de 2003.

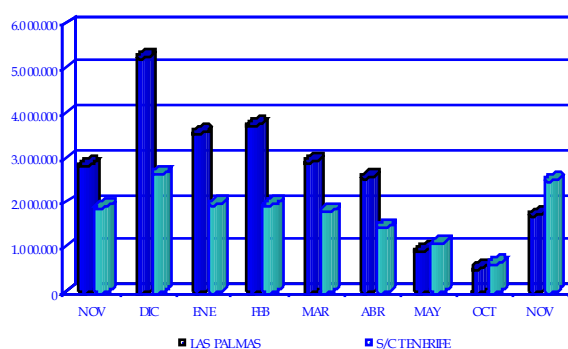
Las ventas de tomates fuera de las Islas, tanto en el mercado nacional como en el extranjero, alcanzaron, durante el mes de referencia un volumen total de 4.254.669 bultos de 6 kg., lo que con respecto a idéntico periodo de 2002 supone una minoración en el nivel de exportación de 562.504 bultos, registrándose, de este modo, una variación negativa del 11,70 por ciento.

Analizando los datos por provincias que exponemos en el gráfico siguiente, puede observarse que el 59,27% de las exportaciones de la Comunidad se realizan desde la provincia de Santa Cruz de Tenerife, mientras que el 40,73% restante se lleva a cabo desde Las Palmas. Este hecho supone que, en términos interanuales, la importancia relativa de las exportaciones totales de la provincia occidental ha incrementado en casi veinte puntos porcentuales.

Continuando con nuestro análisis, la evolución acaecida durante el mes de referencia, denota un comportamiento de distinto signo en los dos ámbitos considerados, pues mientras que las exportaciones de tomates en la provincia de Las Palmas han experimentado un descenso del 39,68%, la provincia de Santa Cruz de Tenerife ha cerrado la última semana del mes con un ascenso del 29,63% respecto del mismo periodo del ejercicio anterior.

Si ampliamos el análisis al total exportado desde el comienzo de la zafra, tomando para ello la semana 39 como referente, podemos observar cómo los resultados que se han expresado para el análisis mensual son perfectamente extrapolables al que ahora nos ocupa.

Evolución de la exportación de tomates



En general, el volumen de exportaciones medido en bultos de 6 kg de tomates del total del archipiélago en lo que va de temporada ha descendido en un 20,41% respecto del mismo período del año 2002, lo que se traduce, en términos absolutos en una caída de algo más de 1,4 millones de bultos en esta zafra.

Del análisis provincial podríamos decir que en el período que comprende desde finales de septiembre al mes de noviembre, el volumen de exportaciones de tomates se ha reducido procedentes de la provincia de Las Palmas se reduce en un 43,06% en contraposición al incremento experimentado por las procedentes de la provincia de Santa Cruz cifrado en un 11,69 por ciento.

Tabla III.1.1 EXPORTACIONES DE TOMATES

DESTINO	NOVIEMBRE (semanas 45 a 48)			Acumulado de la zafra*		
	2002	2003	Var. Interanual	2002	2003	Var. Acumula da
LAS PALMAS	2.867.017	1.729.265	-39,68	4.026.141	2.292.670	-43,06
S/C DE TENERIFE	1.941.156	2.516.404	29,63	2.839.604	3.171.686	11,69
TOTAL CANARIAS	4.808.173	4.245.669	-11,70	6.865.745	5.464.356	-20,41

(*) Para homogeneizar los datos tomamos como inicio de la zafra los datos de la semana 39

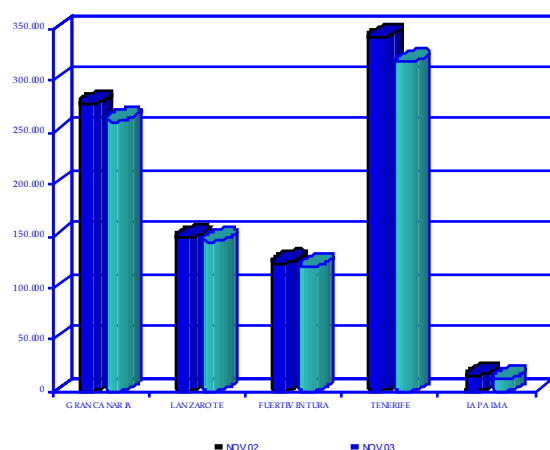
FUENTE: FEDEX

Elaboración propia

A. Entrada de turistas extranjeros

Durante el mes de noviembre de 2003, llegaron al Archipiélago Canario un total de 855.999 turistas extranjeros, según los datos elaborados por la Consejería de Turismo del Gobierno de Canarias, lo que supone un descenso del 5,54% con respecto al mismo mes del año anterior. Desde un análisis en términos acumulados, se obtiene que la entrada de turistas extranjeros en Canarias ha registrado en lo que va de año la afluencia de 8.988.733 visitas, equivaliendo a un ascenso del 0,84 por ciento respecto del mismo periodo del año 2002.

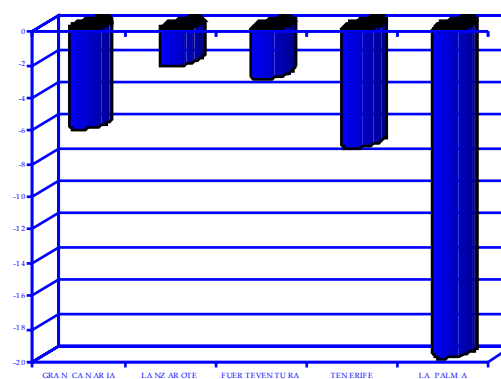
Turistas extranjeros entrados en Canarias.



Por provincias, y circunscribiéndonos a la comparativa de carácter interanual, durante este último mes se ha podido observar un comportamiento similar en los dos

ámbitos considerados, marcado por sendos descensos en la cifra de entradas de turistas aunque si bien es cierto que en ha sido en Santa Cruz de Tenerife, con una variación negativa del orden del 7,59%, donde se ha registrado la minoración de mayor intensidad frente a la caída del 4,21% que experimentó la provincia oriental. Si ampliamos la comparativa a los once meses del año, cabe hacer mención a que sólo la provincia más occidental ha registrado un descenso cifrado en torno al 2,00% toda vez que la afluencia de turismo extranjero a las islas orientales ha aumentado durante 2003 un 2,62% respecto al ejercicio precedente.

Tasa de variación interanual de turistas extranjeros.



En cuanto a lo acontecido en cada una de las islas, debe destacarse, en primer lugar, que el 67,61% de los visitantes son recibidos por Gran Canaria y Tenerife, que de forma individual, representan un 30,49% y 37,11%, respectivamente, del total de turistas llegados al archipiélago durante noviembre de 2003.

Tabla II.2.A.1 NUMERO DE TURISTAS EXTRANJEROS ENTRADOS EN LAS ISLAS

	NOV.02	OCT.03	NOV.03	ENE-NOV. 02	ENE-NOV. 03	Var. Mensual	Var. Interanual	Var. Acumulada
GRAN CANARIA	277.510	249.413	261.049	2.620.663	2.604.889	4,67	-5,93	-0,60
LANZAROTE	147.985	172.721	144.884	1.630.351	1.712.890	-16,12	-2,10	5,06
FUERTEVENTURA	123.951	120.560	120.360	1.224.154	1.300.677	-0,17	-2,90	6,25
TOTAL LAS PALMAS	549.446	542.694	526.293	5.475.168	5.618.456	-3,02	-4,21	2,62
TENERIFE	341.823	330.301	317.688	3.332.053	3.259.646	-3,82	-7,06	-2,17
LA PALMA	14.979	8.735	12.018	107.050	110.631	37,58	-19,77	3,35
TOTAL S/C TENERIFE	356.802	339.036	329.706	3.439.103	3.370.277	-2,75	-7,59	-2,00
TOTAL CANARIAS	906.248	881.730	855.999	8.914.271	8.988.733	-2,92	-5,54	0,84

FUENTE: Consejería de Turismo y Transportes
Elaboración propia

De todas las islas, solo Gran Canaria y La Palma han marcado ascensos respecto del pasado mes de octubre, con variaciones que han oscilado entre el 4,67% de la primera y el 37,58% de la segunda. No obstante, en términos interanuales el signo negativo ha marcado la tónica generalizada de este último mes. Todas las islas, a un mes de finalizar el año, han experimentado descensos en la estadística de recepción de turismo foráneo entre las que ha destacado la cifra de La Palma con un descenso del 19,77%, seguida de Tenerife y Gran Canaria con variaciones negativas del orden del 7,06 y 5,93 por ciento, respectivamente.

Este último análisis puede verse como fiel reflejo de la evolución registrada por la afluencia de turistas de los principales mercados de origen como son el británico y el germano, que en suma representan más del 65% del total del turismo foráneo recibido en las islas. Al descenso interanual de un 4,49% del turismo procedente del Reino Unido ha se añadirse la disminución del turismo alemán que ha caído en torno a un 2,81% y del holandés que ha alcanzado un 17,74 por ciento.

El turismo alemán ha descendido en todas las islas a excepción de Gran Canaria donde las más de 75 mil

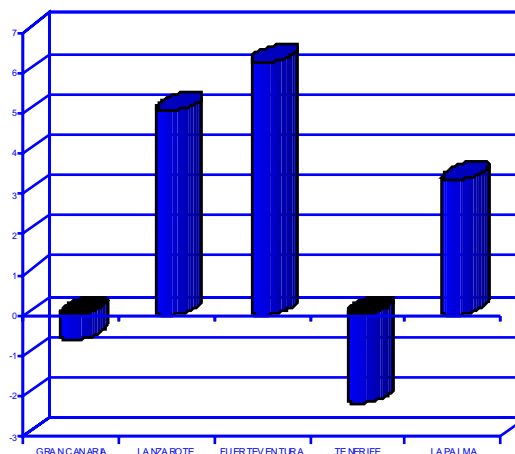
Tabla II.2.A2 TURISTAS EXTRANJEROS ENTRADOS EN CANARIAS POR NACIONALIDAD. CANARIAS

	NOV.02	NOV.03	Var. Interanual	Var. Acumulada
Alemania	270.283	262.686	-2,81	2,58
Austria	12.602	13.164	4,46	3,01
Bélgica	16.666	16.880	1,28	5,40
Dinamarca	33.127	27.084	-18,24	-7,66
Fed. Rusa	2.410	3.291	36,56	9,34
Finlandia	35.065	34.210	-2,44	2,28
Francia	7.856	8.493	8,11	3,30
Reino Unido	321.021	306.603	-4,49	2,45
Holanda	39.603	32.578	-17,74	-1,67
Irlanda	21.888	24.227	10,69	5,50
Italia	9.063	8.160	-9,96	5,68
Noruega	41.103	42.430	3,23	-1,52
Rep. Checa	5.250	4.137	-21,20	-4,31
Polonia	1.262	1.552	22,98	-19,76
Suecia	65.813	50.372	-23,46	-22,35
Suiza	11.989	10.126	-15,54	-14,95
Otros	11.247	10.006	-11,03	4,78
Total	906.248	855.999	-5,54	0,84

Fuente: Cons ejería de Turismo y Transportes

entradas de este último mes han supuesto un ascenso interanual del 4,41% que contrastan con el descenso experimentado en el resto de las islas y en concreto el registrado en las isla de Tenerife donde la tasa alcanzó el 8,60 por ciento.

Tasa de variación acumulada de turistas extranjeros.



En lo que al turismo británico se refiere, los incrementos registrados en las islas de Lanzarote (4,03%) y Fuerteventura (1,85%) no han conseguido compensar los descensos sufridos en las dos islas capitalinas donde las variaciones oscilaron entre el 8,49% en Tenerife y el 5,46% en Gran Canaria.

Sin embargo, el balance en términos acumulados, a un mes de finalizar el año, ofrecen una visión positiva por cuanto se ha conseguido alcanzar los datos del año anterior. La afluencia de alemanes y británicos ha aumentado en lo que va de año en torno a un 2,58 y un 2,45 por ciento, respectivamente y el procedente de Irlanda mantiene su tendencia alcista al registrar en estos once meses un aumento del 5,50% respecto del mismo periodo del ejercicio precedente. No obstante, el contrapunto lo han marcado el turista procedente de Suecia, Holanda y Noruega con descensos del orden del 22,35, 1,67 y 1,52 por ciento respectivamente en lo que va de año.

Con todo ello, el turismo foráneo se ha incrementado durante este periodo un 0,84% en términos acumulados como consecuencia de los buenos resultados mostrado por las islas no capitalinas de la provincia oriental que han conseguido superar el dato del ejercicio anterior en torno a un 6,25% en el caso de Lanzarote y un 5,06% en el de Fuerteventura.

ENTRADA DE TURISTAS EXTRANJEROS POR PROVINCIAS.

Tabla III.2.A.3 TURISTAS EXTRANJEROS ENTRADOS POR NACIONALIDAD. LAS PALMAS

	NOV.02	NOV. 03	Var. Acumulada	Var. Interanual
Alemania	180.462	180.936	3,44	0,26
Austria	6.991	8.426	6,78	20,53
Bélgica	6.301	6.192	13,15	-1,73
Dinamarca	22.975	16.915	-11,32	-26,38
Federación Rusa	0	166	-43,22	-
Finlandia	21.897	20.610	1,73	-5,88
Francia	2.989	3.085	13,38	3,21
Reino Unido	158.993	159.026	4,61	0,02
Holanda	25.343	22.593	-1,00	-10,85
Irlanda	19.046	21.017	9,48	10,35
Italia	3.555	2.961	23,35	-16,71
Noruega	31.931	31.981	1,26	0,16
República Checa	3.850	2.903	-12,00	-24,60
Polonia	636	194	45,48	-69,50
Suecia	48.878	36.105	-16,97	-26,13
Suiza	8.590	7.271	-13,20	-15,36
Otros	7.009	5.912	6,37	-15,65
Total	549.446	526.293	2,62	-4,21

Tabla III.2.A.4 TURISTAS EXTRANJEROS ENTRADOS POR NACIONALIDAD. S/C TENERIFE

	NOV.02	NOV. 03	Var. Acumulada
Alemania	89.821	81.750	0,48
Austria	5.611	4.738	-2,46
Bélgica	10.365	10.688	0,45
Dinamarca	10.152	10.169	0,91
Federación Rusa	2.410	3.125	11,08
Finlandia	13.168	13.600	3,21
Francia	4.867	5.408	0,10
Reino Unido	162.028	147.577	-0,03
Holanda	14.260	9.985	-3,07
Irlanda	2.842	3.210	-14,62
Italia	5.508	5.199	-6,24
Noruega	9.172	10.449	-10,99
República Checa	1.400	1.234	14,48
Polonia	626	1.358	-41,84
Suecia	16.935	14.267	-33,83
Suiza	3.399	2.855	-19,21
Otros	4.238	4.094	2,35
Total	356.802	329.706	-2,00

ENTRADA DE TURISTAS EXTRANJEROS EN ISLAS CAPITALINAS.

Tabla III.2.A.5 TURISTAS EXTRANJEROS ENTRADOS EN TENERIFE

	NOV.02	NOV.03	Var. Interanual	Var. Acumulada
Alemania	80.074	73.184	-8,60	-0,04
Austria	5.611	4.738	-15,56	-1,22
Bélgica	9.900	10.244	3,47	-0,45
Dinamarca	10.152	10.169	0,17	0,91
Federación Rusa	2.410	3.125	29,67	11,08
Finlandia	13.168	13.600	3,28	3,21
Francia	4.867	5.408	11,12	0,10
Reino Unido	160.308	146.690	-8,49	0,03
Holanda	11.497	8.108	-29,48	-4,89
Irlanda	2.842	3.210	12,95	-14,62
Italia	5.508	5.199	-5,61	-6,24
Noruega	9.172	10.449	13,92	-10,99
República Checa	1.400	1.234	-11,86	19,99
Polonia	626	1.358	116,93	-41,84
Suecia	16.935	14.267	-15,75	-33,83
Suiza	3.115	2.611	-16,18	-19,19
Otros	4.238	4.094	-3,40	2,65
Total	341.823	317.688	-7,06	-2,17

Tabla III.2.A.6 TURISTAS EXTRANJEROS ENTRADOS EN GRAN CANARIA

	NOV.02	NOV.03	Var. Interanual	Var. Acumulada
Alemania	72.649	75.856	4,41	0,87
Austria	4.735	5.213	10,10	1,63
Bélgica	3.209	3.513	9,47	13,20
Dinamarca	18.421	13.640	-25,95	-13,81
Federación Rusa	0	166	-	-30,99
Finlandia	15.126	14.778	-2,30	0,21
Francia	1.599	1.703	6,50	37,31
Reino Unido	59.324	56.084	-5,46	2,62
Holanda	15.900	14.097	-11,34	-6,21
Irlanda	6.959	6.601	-5,14	-0,14
Italia	2.277	2.352	3,29	10,39
Noruega	25.191	26.924	6,88	9,85
República Checa	2.323	1.955	-15,84	-2,75
Polonia	323	194	-39,94	-34,72
Suecia	38.172	28.617	-25,03	-17,26
Suiza	5.379	4.517	-16,03	-16,68
Otros	5.923	4.839	-18,30	4,08
Total	277.510	261.049	-5,93	-0,60

Fuente: Consejería de Turismo y Transportes

Elaboración propia

ENTRADA DE TURISTAS EXTRANJEROS EN ISLAS NO CAPITALINAS.

Tabla III.2.A.7 TURISTAS EXTRANJEROS ENTRADOS EN FUERTEVENTURA

	NOV.02	NOV.03	Var. Internanual	Var. Acumulada
Alemania	66.640	65.467	-1,76	7,17
Austria	764	1.931	15275	45116
Bélgica	1.437	1.244	-1,343	13,69
Dinamarca	1.324	861	-3,497	9,52
Federación Rusa	0	0	-	-10,000
Finlandia	2.715	1.817	-3,308	-9,31
Francia	737	723	-1,90	-11,98
Reino Unido	34.226	34.859	1,85	4,52
Holanda	3.849	3.491	-9,30	9,47
Irlanda	2.305	3.569	5,484	19,50
Italia	350	311	-11,14	81,87
Noruega	1.567	832	-4,690	-26,96
República Checa	885	760	-1,412	-1,75
Polonia	313	0	-100,000	570,41
Suecia	5.160	2.981	-4,223	-29,57
Suiza	1.007	883	-1,231	-8,96
Otros	672	631	-6,10	12,66
Total	123.951	120.360	-2,90	6,25

Tabla III.2.A.8 TURISTAS EXTRANJEROS ENTRADOS EN LANZAROTE

	NOV.02	NOV.08	Var. Internanual	Var. Acumulada
Alemania	41.173	39.613	-3,79	2,33
Austria	1.492	1.282	-1,408	6,29
Bélgica	1.655	1.435	-1,3,29	12,71
Dinamarca	3.230	2.414	-2,5,26	-6,60
Federación Rusa	0	0	-	-
Finlandia	4.056	4.015	-1,01	18,23
Francia	653	659	0,92	1,62
Reino Unido	65.443	68.083	4,03	6,51
Holanda	5.594	5.005	-1,0,53	7,12
Irlanda	9.782	10.847	10,89	15,24
Italia	928	298	-6,789	10,53
Noruega	5.173	4.225	-1,8,33	-20,11
República Checa	642	188	-7,0,72	-4,298
Polonia	0	0	-	-
Suecia	5.546	4.507	-1,8,73	-4,03
Suiza	2.204	1.871	-1,5,11	-5,56
Otros	414	442	6,76	17,30
Total	147.985	144.884	-2,10	5,06

Tabla III.2.A.9 TURISTAS EXTRANJEROS ENTRADOS EN LA PALMA

	NOV.02	NOV.03	Var. Internanual	Var. Acumulada
Alemania	9.747	8.566	-12,12	4,81
Austria	0	0	-	-
Bélgica	465	444	-4,52	23,46
Dinamarca	0	0	-	-
Federación Rusa	0	0	-	-
Finlandia	0	0	-	-
Francia	0	0	-	-
Reino Unido	1.720	887	-48,43	-19,18
Holanda	2.763	1.877	-32,07	10,50
Irlanda	0	0	-	-
Italia	0	0	-	-
Noruega	0	0	-	-
República Checa	0	0	-	-
Polonia	0	0	-	-
Suecia	0	0	-	-
Suiza	284	244	-14,08	-19,55
Otros	0	0	-	-24,71
Total	14.979	12.018	-19,77	3,35

Fuente: Consejería de Turismo y Transportes
Elaboración propia

B. Encuesta de ocupación en alojamientos turísticos

B.1 Número de viajeros entrados y estancia media.

Durante el mes de noviembre de 2003, fueron alojados en los establecimientos del archipiélago un total de 793.102 viajeros, lo que supone un descenso, con relación al mismo periodo del ejercicio precedente, del 15,87%, traduciéndose en términos absolutos se traduce en un decremento de 149.571 visitantes.

Del total de viajeros alojados, el 83,23% proceden del extranjero, mientras que el 16,76% restante de viajeros residen en el resto del territorio nacional. La fotografía fija del mes muestra como, respecto de noviembre de 2002, el turista nacional alojado en Canarias se ha visto reducido en un 26,45%, descenso éste que supera en más de trece puntos porcentuales al registrado por el turismo foráneo.

Todo ello ha redundado en una caída generalizada del número de pernoctaciones del 12,77 por ciento, siendo en el sector extrahotelero donde se ha dejado notar con

mayor intensidad alcanzando el 20,46%, frente al 1,04% registrado en hoteles.

Profundizando en la evolución del sector extrahotelero cabría hacer mención al descenso interanual (-69,98%) que ha sufrido el turismo nacional, hecho al que ha de unírsele la reducción del 16,94% experimentada por el turismo foráneo. No obstante, y aunque en términos mensuales el turismo residente en nuestro país que se ha alojado en algún complejo de apartamentos ha sufrido un descenso del 25,91% respecto del mes de octubre, el balance acumulado arroja una variación positiva del 6,34 por ciento.

Continuando con el análisis de la trayectoria seguida en en términos acumulados, podemos apreciar un comportamiento positivo registrado por los indicadores del sector hotelero, en contraposición con la evolución de descensos continuados que han venido dándose en el sector de apartamentos. El incremento observado tanto en los visitantes alojados en hoteles (2,72%) como en el número de pernoctaciones (4,74%), ha incidido positivamente en una mejora del ratio de estancia media, que en este último mes se ha estimado en 7,93 noches.

Tabla III.2.B.1 NÚMERO DE VIAJEROS ENTRADOS Y ESTANCIA MEDIA EN CANARIAS

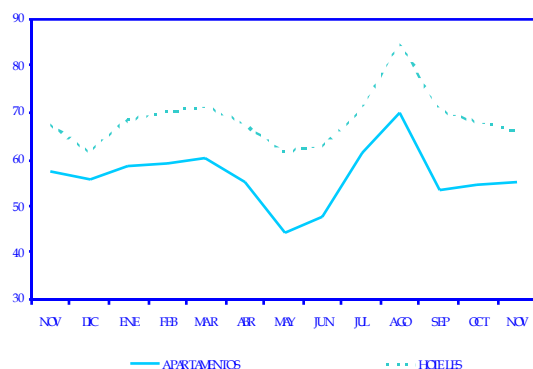
	NOV 02	OCT 03	NOV 03	Var. Mensual	Var. Interanual	Var. Acumulada
APARTAMENTOS						
RESIDENTES EN ESPAÑA	79.304	32.133	23.808	-25,91	-69,98	6,34
RESIDENTES EN EL EXTRANJERO	467.940	395.050	388.657	-1,62	-16,94	-5,94
TOTAL	547.244	427.183	412.465	-3,45	-24,63	-4,65
TOTAL PERNOCTACIONES	4.657.407	3.811.624	3.704.374	-2,81	-20,46	-5,29
ESTANCIA MEDIA	8,51	8,92	8,98	0,65	5,53	-0,06
HOTELES						
RESIDENTES EN ESPAÑA	101.510	123.590	109.177	-11,66	7,55	5,65
RESIDENTES EN EL EXTRANJERO	293.919	301.690	271.460	-10,02	-7,64	1,38
TOTAL	395.429	425.280	380.637	-10,50	-3,74	2,72
TOTAL PERNOCTACIONES	3.051.525	3.225.828	3.019.765	-6,39	-1,04	4,34
ESTANCIA MEDIA	7,72	7,59	7,93	4,53	2,80	0,12
TOTAL						
RESIDENTES EN ESPAÑA	180.814	155.723	132.985	-14,60	-26,45	5,84
RESIDENTES EN EL EXTRANJERO	761.859	696.740	660.117	-5,26	-13,35	-2,98
TOTAL	942.673	852.463	793.102	-6,96	-15,87	-1,19
TOTAL PERNOCTACIONES	7.708.932	7.037.452	6.724.139	-4,45	-12,77	-1,12
ESTANCIA MEDIA	8,18	8,26	8,48	2,70	3,68	0,01

Fuente: NE
Elaboración propia

B.2 Grado de ocupación y personal empleado.

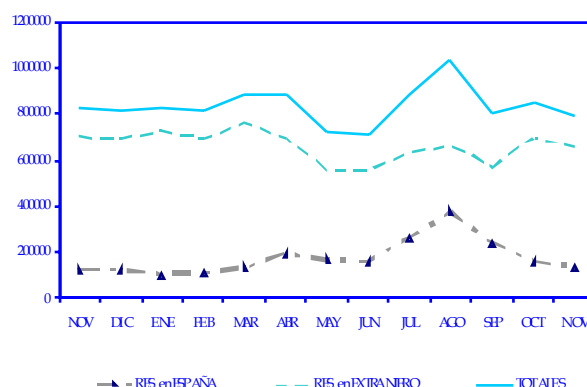
Atendiendo al grado de ocupación por plazas, las últimas estadísticas muestran que en los establecimientos extrahoteleros el indicador se situó en el 55,37%, frente al 66,16% registrado en hoteles. Estas cifras evidencian un descenso que en el primero de los casos se estima en torno a los 2,15 puntos porcentuales y en el segundo a 1,11 puntos respecto del mismo mes del ejercicio precedente.

Grados de Ocupación por plazas. Noviembre 2002-03.



De la comparación con el pasado mes de octubre de 2003, queda patente un aumento del grado de ocupación por plazas en los establecimientos extrahoteleros de 0,86 puntos porcentuales que contrasta con el descenso de 1,83 p.p. registrado en el caso de los hoteles. Realizando igual comparativa, pero considerando el grado de ocupación por apartamentos y por habitaciones, estos han aumentado en 6,63 p.p. el primero y 1,76 p.p. el segundo.

Viajeros según procedencia. Noviembre 2002-03.



Por su parte, y en lo que al personal empleado en el sector alojativo se refiere, el mes de noviembre se ha saldado con un incremento del 4,41% interanual como consecuencia del aumento de contratación laboral que han experimentado los complejos hoteleros de ambas provincias, y que en el caso concreto de la provincia oriental se ha incrementado en un 7,55%, apenas 3 décimas porcentuales más de lo que lo hizo la provincia occidental.

Con todo ello, el total del personal empleado en el sector alojativo canario ha ascendido en el último mes de estudio a 43.807 personas, apenas un 0,74% más de la cifra registrada en el mes de octubre anterior. Del total anterior, casi el 65%, esto es, 28.200 empleados, trabajan en algún complejo hotelero mientras que el 35% restante se ocupan en el sector extrahotelero.

Tabla III.2.B.2 GRADO DE OCUPACIÓN Y PERSONAL EMPLEADO

	NOV 02	OCT 03	NOV 03	Var. Mensual	Var. Interanual
APARTAMENTOS					
OCUP. POR PLAZAS	57,52	54,51	55,37	0,86	-2,15
OCUP. POR APART. PERSONAL	77,06	69,36	75,99	6,63	-1,07
PERSONAL	15.691	15.600	15.607	0,04	-0,54
HOTELES					
OCUP. POR PLAZAS	67,27	67,99	66,16	-1,83	-1,11
OCUP. POR HAB. PERSONAL	75,94	72,18	73,94	1,76	-2,00
PERSONAL	26.265	27.885	28.200	1,13	7,37
TOTAL PERSONAL	41.956	43.485	43.807	0,74	4,41

Fuente: NE
Elaboración propia

B.3 Análisis provincial de los establecimientos hoteleros.

Ahondando en el ámbito provincial, el análisis de las cifras de viajeros entrados refleja, en primer lugar, un descenso del volumen de turistas arribados a Las Palmas del 10,53% interanual, y del 12,22% si tomamos como referencia lo sucedido durante el mes inmediatamente anterior. En cuanto al origen de estos visitantes, el número de turistas procedentes del interior del país se incrementó en un 1,75% interanual, mientras que, las visitas foráneas muestran una tendencia de distinto signo, registrando de este modo, una tasa de variación interanual negativa del orden del 14,03 por ciento.

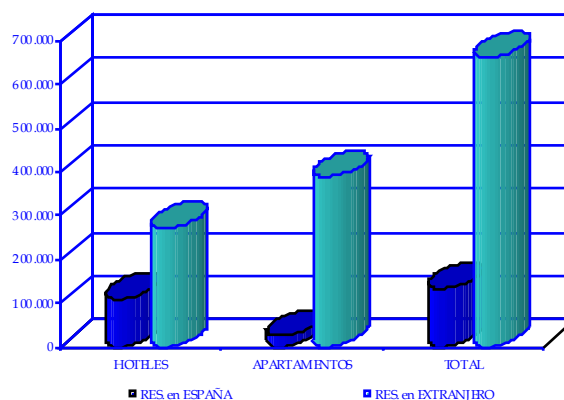
Trasladando este análisis a la provincia de Santa Cruz de Tenerife, se observa un ligero ascenso interanual del número de viajeros recibidos del 3,07%, como consecuencia del mayor número de visitas de turistas nacionales, que en el mes de noviembre ha experimentado un crecimiento del 11,99%, toda vez que el número de viajeros foráneos registró un descenso cifrado en un 0,60 por ciento.

En cuanto a la estancia media por persona, debe indicarse que ésta alcanzó un valor de 8,55 noches en Las Palmas y 7,40 en Santa Cruz de Tenerife durante este último mes, lo que supone un incremento respecto del mes de noviembre del ejercicio precedente de 0,57 puntos porcentuales en la primera y un descenso de 0,06 puntos porcentuales en la segunda.

En términos absolutos, el número de pernoctaciones registradas en Las Palmas se sitúa en las 1.515.215 noches

durante noviembre de 2003, lo que supone un descenso en términos interanuales del 4,13%, mientras que, por el contrario, en la provincia occidental se contabilizó un incremento del 2,28 por ciento respecto del mismo mes del ejercicio 2002.

Número de viajeros según procedencia. Noviembre 2003.



Atendiendo al grado de ocupación por plazas, el indicador ha marcado en la provincia oriental una reducción interanual de 3,93 puntos porcentuales, en contraposición al aumento de 1,59 p.p. con que ha cerrado el mes la provincia de Santa Cruz de Tenerife.

También resulta interesante analizar los datos relativos a las reservas a dos y tres meses vistas que en el caso concreto del sector de la provincia occidental ha aumentado respecto del mes de noviembre del 2002, 16,47 y 17,14 puntos porcentuales, respectivamente.

Tabla III.2.B.3 COMPARATIVA ENTRE PROVINCIAS. ESTABLECIMIENTOS HOTELEROS.

	LAS PALMAS					SANTA CRUZ DE TENERIFE				
	NOV 02	OCT 03	NOV 03	Var. Mensual	Var. Interanual	NOV 02	OCT 03	NOV 03	Var. Mensual	Var. Interanual
OCUP. POR PLAZAS	70,88	67,98	66,95	-1,03	-3,93	63,80	68,01	65,39	-2,62	1,59
OCUP. POR HAB.	79,50	72,80	75,13	2,33	-4,37	72,45	71,55	72,75	1,20	0,30
RESERV. a 2 meses v.	43,15	43,19	41,72	-1,47	-1,43	13,63	29,61	30,10	0,49	16,47
RESERV. a 3 meses v.	40,74	38,40	41,29	2,89	0,55	11,81	22,64	28,95	6,31	17,14
PERSONAL EMPLEADO	13.037	13.607	14.021	3,04	7,55	13.228	14.278	14.179	-0,69	7,19
VIAJ. RES. EN ESPAÑA	43.991	49.229	44.761	-9,08	1,75	57.519	74.361	64.416	-13,37	11,99
VIAJ. RES. EN EL EXT.	154.140	152.735	132.513	-13,24	-14,03	139.779	148.955	138.946	-6,72	-0,60
TOTAL	198.131	201.964	177.274	-12,22	-10,53	197.298	223.316	203.362	-8,94	3,07
PERNOCT. TOTALES	1.580.470	1.603.307	1.515.215	-5,49	-4,13	1.471.055	1.622.521	1.504.550	-7,27	2,28
ESTANCIA MEDIA	7,98	7,94	8,55	0,61	0,57	7,46	7,27	7,40	0,13	-0,06

Fuente: NE
Elaboración propia

C. Índice de Precios Hoteleros

El Índice de Precios Hoteleros (IPH) en el último mes de noviembre de 2003, registró en Canarias un aumento del 7,7% con respecto al nivel alcanzado durante el mes anterior, correspondiendo a la media nacional una tasa de variación mensual del 0,3 por ciento.

Con esta cifra, los precios del sector hotelero del archipiélago han destacado como los de mayor incremento en el ámbito nacional, seguidos de Cataluña y la Ciudad de Ceuta donde el ascenso se cifró en un 4,8 y un 3,7 por ciento, respectivamente.

No obstante, los descensos más notables afectaron principalmente a cuatro regiones, a saber, Andalucía, País Vasco, Comunidad Valenciana y La Rioja donde se registraron tasas negativas del orden del 6,1 y 5,0 por ciento, en el caso de las dos primeras, y en torno a un 4,1 y un 4,0 por ciento, en el caso de las últimas.

Tabla III.2.C.1 INDICE DE PRECIOS HOTELEROS.

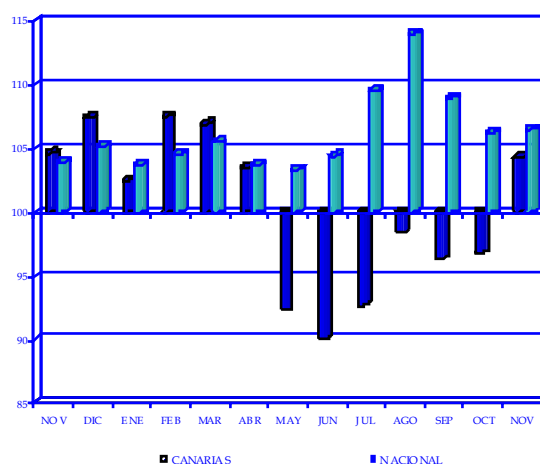
NOVIEMBRE 2003	Var. Mensual	Var. Acumulada	Var. Interanual
ANDALUCIA	-6,1	0,8	1,0
ARAGON	-0,6	-2,2	2,4
ASTURIAS	-3,6	-4,4	-1,0
BALEARES	0,6	5,5	1,9
CANARIAS	7,7	1,8	0,8
CANTABRIA	2,2	-5,1	3,7
CASTILLA Y LEON	-2,0	-0,8	1,5
CASTILLA LA MANCHA	-1,6	2,0	3,2
CATALUÑA	4,8	0,7	2,1
COM. VALENCIANA	-4,1	2,1	2,3
EXTREMADURA	-1,4	1,9	2,5
GALICIA	0,6	1,9	3,4
MADRID	-0,1	0,2	2,1
MURCIA	0,1	7,1	4,0
NAVARRA	-2,8	-4,6	2,0
PAIS VASCO	-5,0	1,1	2,4
LA RIOJA	-4,0	-3,0	1,6
CEUTA	3,7	21,1	17,2
MELILLA	2,3	-27,0	10,3
NACIONAL	0,3	2,7	1,7

Fuente: NEM
Elaboración propia

En cuanto a la evolución interanual se refiere, el dato calculado para el archipiélago recoge un ascenso del 0,8%, mientras que, en el contexto nacional, los precios hoteleros registraron un aumento cuantificado en el 1,7% con relación al mismo mes del ejercicio anterior.

Del análisis que permite hacer la tabla que presentamos a continuación observamos y continuando el análisis en términos interanuales, cabe apreciar que el signo positivo ha sido la tónica general que ha marcado el comportamiento de todas las comunidades, a excepción del caso de Asturias donde los precios hoteleros han caído un 1 por ciento.

Evolución del Índice de precios hoteleros.



Entre el grupo de regiones más inflacionistas en términos de avance del IPH ha destacado durante el último mes las Ciudades Autónomas de Ceuta y Melilla que con tasas del orden del 17,2 y 10,3 por ciento, respectivamente, han encabezado la lista de ascensos seguidas de Murcia y Castilla con tasas más moderadas que se han cifrado en torno a un 4,0 y 3,2 por ciento, respectivamente.

Con todo ello, el dato acumulado a un mes de finalizar el año, muestra un ascenso general de un 2,7% respecto del mismo período del año precedente fiel reflejo del comportamiento que han seguido las cuatro comunidades que concentran el 70% de las ponderaciones del índice, de entre las que sobresale Canarias con un aumento del 1,8% seguida de Andalucía y Cataluña con incrementos del orden del 0,8 y 0,7 y Madrid donde los precios aumentaron un 0,2 por ciento.

3. Matriculaciones de vehículos

El número de matriculaciones registradas en Canarias durante el último mes de noviembre de 2003, se eleva a la cifra de 6.939 vehículos, lo que representa un decremento interanual del 5,59 por ciento. Según el tipo de vehículo, ha sido el encuadrado en las categoría de «turismos», el único que ha registrado un descenso respecto de noviembre del año anterior (-10,06%), observándose, por el contrario, en el resto de categorías unas tasas de variación positivas del 37,50% y 20,29%, respectivamente, para el caso de «guaguas» y «derivados», seguidos de «todo-terrenos» y «motos» con un aumento del 8,42% y del 6,67%, respectivamente. Finalmente, la modalidad de «furgonetas y camiones» registró un ascenso cifrado en un 4,06 por ciento.

Tabla II.31. MATRICULACIONES DE VEHÍCULOS EN CANARIAS

	NOV 02	OCT 03	NOV 03	ENE-NOV 02	ENE-NOV 03	Var. Mensual	Var. Interanual	Var. Acumulada
TURISMOS	5.748	5.786	5.170	4.5919	4.8608	-10,65	-10,06	5,86
DERIVADOS	483	732	581	5.164	6.228	20,63	20,29	20,60
TODOTIRRENO	380	431	412	3.849	4.324	8,42	8,42	12,34
FURGON Y CAMIONES	566	604	589	5.652	6.114	4,06	4,06	8,17
GUAGUAS	8	38	11	1,35	1,95	37,50	37,50	44,44
MOIOTOS	165	220	176	1.848	2.291	20,00	6,67	23,97
TOTAL	7.300	7.811	6.939	6.2567	6.7760	-11,16	-5,59	8,30

Fuente: AVA/APHCA
Elaboración propia

A su vez, si tomamos como referencia la cifra de matriculaciones de vehículos en el mes de octubre pasado, «guaguas» sobresale como el tipo de vehículo con mayor decremento mensual, con una tasa del 71,05 por ciento, así como, el resto de categorías experimentan descensos con respecto al registro del mes inmediatamente anterior, destacando las minoraciones producidas en «derivados»,

Tabla II.33. MATRICULACIONES DE VEHÍCULOS EN SANTA CRUZ DE TENERIFE

	NOV 02	OCT 03	NOV 03	ENE-NOV 02	ENE-NOV 03	Var. Mensual	Var. Interanual	Var. Acumulada
TURISMOS	2.417	2.402	2.173	21.129	22.072	-9,53	-10,10	4,46
DERIVADOS	272	393	328	2.851	3.562	-16,54	20,59	24,94
TODOTIRRENO	179	188	178	1.805	1.956	-5,32	-0,56	8,37
FURGON Y CAMIONES	231	253	244	2.549	2.656	-3,56	5,63	4,20
GUAGUAS	0	32	3	46	94	-90,63	-	104,35
MOIOTOS	65	99	79	938	1.127	-20,20	21,54	20,15
TOTAL	3.164	3.367	3.005	29.318	31.467	-10,75	-5,03	7,33

Fuente: AVA/APHCA
Elaboración propia

Tabla II.32. MATRICULACIONES DE VEHÍCULOS EN LAS PALMAS

	NOV 02	OCT 03	NOV 03	ENE-NOV 02	ENE-NOV 03	Var. Mensual	Var. Interanual	Var. Acumulada
TURISMOS	3.331	3.384	2.997	24.790	26.536	-11,44	-10,03	7,04
DERIVADOS	211	339	253	2.313	2.666	-25,37	19,91	15,26
TODOTIRRENO	201	243	234	2.044	2.368	-3,70	16,42	15,85
FURGON Y CAMIONES	335	351	345	3.103	3.433	-1,71	2,99	11,44
GUAGUAS	8	6	8	89	101	33,33	0,00	13,48
MOIOTOS	100	121	97	910	1.164	-19,83	-3,00	27,91
TOTAL	4.186	4.444	3.934	33.249	36.293	-11,48	-6,02	9,16

Fuente: AVA/APHCA
Elaboración propia

«motos» y «turismos», cuantificadas en un 20,63%, 20,00% y 10,65%, por este orden.

En términos absolutos, durante este último mes se han matriculado un total de 3.934 vehículos en Las Palmas y 3.005 en Santa Cruz de Tenerife, lo que se traduce en un descenso interanual de 6,02% en la provincia oriental, así como, tiene lugar un decremento del 5,03% en la occidental.

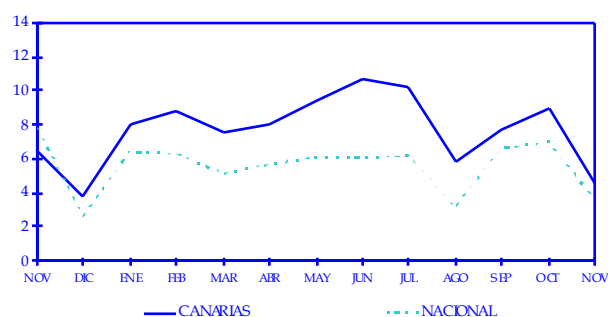
Los resultados a escala provincial distinguiendo por categorías y, comparando el mes de referencia con el inmediatamente anterior, revelan un comportamiento de idéntico signo por provincias. La categoría de «turismos» disminuye un 11,44% en las Palmas, a su vez, en Santa Cruz de Tenerife la reducción de sus cifras se sitúa en un 9,53%, al igual que en la categoría de «derivados» con un descenso de 25,37% en la provincia oriental y un 16,54% en la provincia occidental, así como en «motos», que experimentó una minoración del orden del 19,83% en Las Palmas y de un 20,20% en Santa Cruz. Por otro lado, destaca el crecimiento de un 33,33% en la matriculación de «guaguas» en la provincia de Las Palmas, mientras que en la provincia de Santa Cruz de Tenerife, se contabiliza una reducción del 90,63%, lo que supone 29 guaguas menos que las matriculadas durante octubre de 2003.

Continuando nuestro análisis a escala provincial, los dos ámbitos considerados muestran reducciones mensuales en el número de matriculaciones, si bien con mayor intensidad relativa en la provincia de Las Palmas (-11,48%). Asimismo, la provincia de Santa Cruz de Tenerife experimentó un descenso en las inscripciones de vehículos de un 10,75 % durante este último mes.

4. Índice de comercio al por menor

Durante el mes de noviembre de 2003, y en comparación con lo sucedido durante el mes precedente, se produce un descenso de las ventas en el sector del comercio al por menor del 1,7% en la Comunidad Autónoma de Canarias, en sintonía con lo ocurrido para el conjunto del Estado donde el decremento alcanzó el 7,7 por ciento.

Tasa de variación interanual del índice.



En lo que a la evolución interanual se refiere, tiene lugar un incremento de las ventas en el archipiélago del 4,6% con respecto al mismo mes de 2002, cifra que supera en un punto porcentual a la media nacional que se situó en un 3,6% como consecuencia de los aumentos observados tanto en el sector de Alimentación (1,9%) como en el resto de categorías que incluye el índice (4,8%). Por su parte, y en lo que a las grandes superficies se refiere, las ventas

Tabla III.4.1 ÍNDICE DE VENTAS DE GRANDES SUPERFICIES

	ÍNDICE	Var. Mensual	Var. Interanual
NACIONAL			
Alimentación	107,0	-7,1	1,9
Resto	108,9	-8,1	4,8
ÍNDICE GENERAL	108,1	-7,7	3,6
GRANDES SUPERFICIES			
Alimentación	120,4	-5,3	6,6
Resto	120,2	-0,3	7,8
ÍNDICE GENERAL	120,3	-2,8	7,2

Fuente: INE
Elaboración propia.

Tabla III.4.2 ÍNDICE DE VENTAS AL POR MENOR EN LAS COMUNIDADES AUTÓNOMAS

	ÍNDICE	Var. Mensual	Var. Interanual
ANDALUCIA	105,9	-7,7	3,6
ARAGON	104,7	-8,6	1,1
ASTURIAS	107,8	-7,5	2,4
BALEARES	89,4	-21,6	2,5
CANARIAS	111,7	-1,7	4,6
CANTABRIA	100,3	-9,5	3,6
CASTILLA Y LEON	103,6	-7,0	-0,6
CAST. LA MANCHA	111,2	-6,3	4,5
CATALUÑA	110,7	-8,8	6,2
COM. VALENCIANA	109,5	-6,4	1,4
EXTREMADURA	113,0	-5,4	4,7
GALICIA	108,4	-9,2	4,8
MADRID	110,2	-5,9	4,0
MURCIA	114,6	-7,9	6,2
NAVARRA	111,8	-5,2	5,9
PAIS VASCO	106,5	-9,3	0,8
LA RIOJA	110,2	-8,5	6,3
CEUTA	91,3	-1,1	-1,5
MELILLA	97,0	-12,1	0,5

Fuente: INE
Elaboración propia.

en este tipo de establecimientos aumentaron un 6,6% en términos interanuales aunque descendieron un 2,8% respecto del mes de octubre pasado.

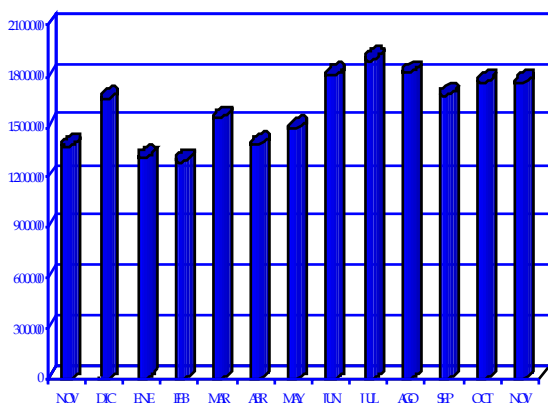
Trasladando el análisis al resto de comunidades, observamos que Canarias se sitúa entre las siete que han registrado un mayor incremento en las cifras de comercio respecto del mes de noviembre del año anterior. La lista la encabeza La Rioja con un aumento registrado del 6,3%, seguida de Murcia y Cataluña que cierran el mes con un incremento del 6,2% y Navarra con una tasa del 5,9 por ciento. En el lado opuesto de la tabla aparece la Ciudad Autónoma de Ceuta que experimentó un descenso del 1,5 por ciento.

En cambio, en términos mensuales, los mayores descensos se registraron en las Illes Baleares y Melilla donde el Índice de ventas al por menor experimentó una variación negativa del 21,6% y 12,1%, respectivamente, mientras que, por el contrario, Ceuta destaca por ostentar la menor variación negativa del mes que se estimó en torno al 1,1 por ciento.

5. Tráfico portuario

Atendiendo a los datos suministrados por la Autoridad Portuaria de Las Palmas, durante el mes de noviembre de 2003 se observa un descenso interanual del 9,57% en el tráfico de pasajeros en el total de sus puertos. Este decremento se debe a las variaciones negativas registradas en el Puerto de la Luz y Las Palmas (-7,98%), lo que supone una reducción de 4.592 pasajeros en relación con el mes de noviembre del año precedente, así como el experimentado por el Puerto del Rosario (37,79%), y el observado en el Puerto de Arrecife, que mostró una minoración en el número de pasajeros del 2,91% (947 individuos menos).

Evolución del tráfico total.



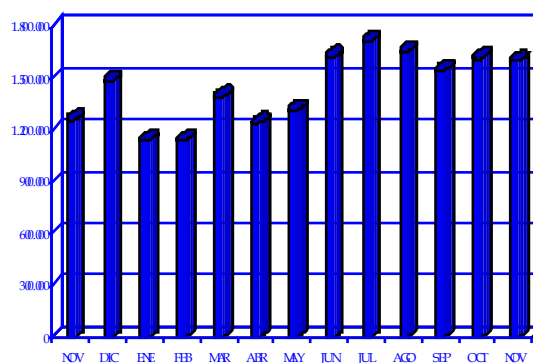
No obstante lo anterior, al considerar las estadísticas referentes al tráfico de pasajes en términos acumulados, podemos observar, tomando como referencia todos los puertos adscritos a Puertos de Las Palmas, la obtención de una variación positiva del 18,05 por ciento.

Por lo que respecta al tráfico portuario de automóviles, los 6.956 vehículos transportados en los Puertos de Las Palmas durante el mes de noviembre se traducen en un incremento interanual del 2,38%, lo que supone registrar, en términos acumulados, un incremento del 8,83 por ciento.

En lo referente al tráfico de mercancías (cargadas, descargadas, transbordadas y en tránsito), a lo largo del mes de referencia se obtiene una tasa de variación interanual del 16,29%, siendo destacado el incremento

relativo que presentan las mercancías en tránsito cifrado en un 52,45 por ciento.

Evolución del tráfico de mercancías.



Trasladando las consideraciones anteriores a valores acumulados, el tráfico de mercancías acontecido hasta noviembre de 2003 se ve incrementado en un 20,05%, consecuencia principal de los resultados obtenidos en el Puerto de La Luz y de Las Palmas (23,68%) y en el Puerto del Rosario, que incrementa su volumen de mercancías en 10,00 por ciento. En este mismo sentido, el Puerto de Arrecife observa un crecimiento del tráfico total de mercancías acumulado del 6,26 por ciento.

Prosiguiendo con nuestro análisis, al evaluar el tráfico portuario en función del número de buques llegados a las instalaciones objeto de análisis, observamos una reducción en torno al 8,99%, en relación al mes de noviembre de 2002. Sobresale el comportamiento apreciado en el Puerto de La Luz y Las Palmas, con un decremento del 10,92%, así como, el Puerto de Arrecife muestra un descenso cifrado en un 0,74%, y el Puerto del Rosario registra una minoración, a su vez, del orden del 2,60 por ciento.

Este descenso interanual del número de buques, se ha trasladado a los datos acumulados donde se aprecia, igualmente, una reducción, en lo que va de año de un 1,16%, propiciado por la minoración observada del número de embarcaciones en el Puerto de Arrecife.

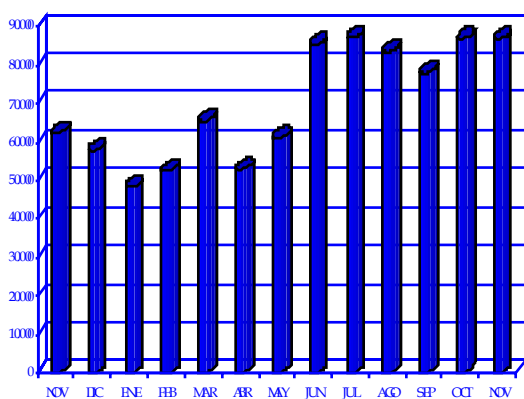
En función de la clasificación que distingue entre buques mercantes y pesqueros, observamos un descenso interanual en los primeros del 4,18%, así como del 37,82% de los segundos. Con respecto a la variación acumulada,

en el caso de los buques mercantes, se registró un incremento del 2,38%, lo que supone un aumento de 229 buques de esta categoría en lo que va de año. Por su parte, referente a los buques pesqueros, se obtuvo un descenso del 15,17%, que en términos absolutos se traduce en 369 buques menos en relación a la cifra acumulada registrada hasta noviembre de 2002.

Contemplando de forma específica cada uno de los puertos analizados, sobresale el descenso acumulado en el Puerto de Arrecife que, en cuanto al número de buques pesqueros se refiere, que asciende a 251, frente a los 470 del ejercicio anterior, esto es, un decremento del 46,60 por ciento.

Por otro lado, el análisis de tráfico portuario en los Puertos de Las Palmas, a través del número de contenedores medidos en TEUs, esto es, contenedores de 20 pies equivalentes, nos permite apreciar durante el mes de referencia un aumento del 22,32% respecto a noviembre del año pasado, consecuencia de la evolución alcista de todos los Puertos, siendo significativa la seguida por el Puerto de La Luz y de Las Palmas que presenta un ascenso interanual del 22,13 por ciento. En términos acumulados, se observa en conjunto un avance del 30,80%, destacando, en este sentido, el producido en el Puerto de La Luz y de Las Palmas, en torno al 34,54%, así como el registrado en el Puerto del Rosario (17,57%).

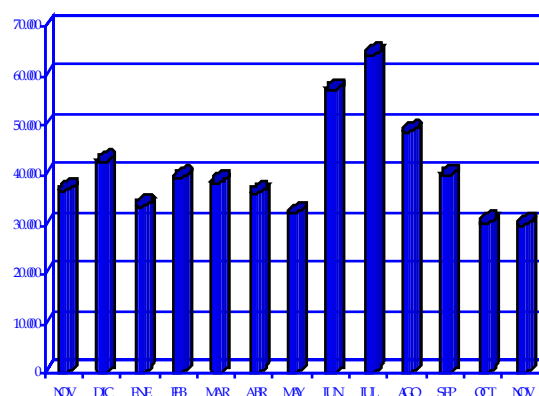
Tráfico de contenedores TEUS.



En lo que respecta a la pesca, durante noviembre de 2003, se aprecia un ascenso interanual del 87,59% en los Puertos

de Las Palmas, propiciado por los incrementos producidos en el segmento de la pesca congelada (93,91%), mientras que, por el contrario, la pesca fresca cifró un descenso en torno al 37,18 por ciento. En términos acumulados, el volumen de pesca total registrado hasta noviembre de 2003 manifestó un aumento en su resultado del 3,34%, como consecuencia de la variación positiva del 2,97% de la pesca congelada, la de mayor peso en términos absolutos, así como, por la evolución de la pesca fresca, que registró en lo que va de año un incremento en sus cifras del 26,25 por ciento.

Evolución del total de la pesca.



Finalmente, lo expuesto con anterioridad deriva en un crecimiento interanual del tráfico total en los Puertos de Las Palmas del 13,47%, que se desglosa atendiendo a cada uno de los puertos considerados de la siguiente forma: el Puerto de La Luz y de Las Palmas, así como el Puerto de Arrecife, y el Puerto del Rosario, registraron aumentos de volumen total de tráfico en torno al 14,07%, al 10,21% y al 11,27%, respectivamente.

A su vez, la variación acumulada denota un ascenso global del 17,82%, sustentándose este registro principalmente en el ascenso observado en el puerto capitalino, que incrementa su volumen de tráfico un 20,34% con relación al dato acumulado de 2002.

Por su parte, el Puerto del Rosario experimenta un incremento del 9,98% seguido del registrado en el Puerto de Arrecife donde la cifra alcanzó el 6,17 por ciento, respecto del mismo periodo del ejercicio precedente.

Tabla III.51. ESTADÍSTICA INTERANUAL DE TRÁFICO PORTUARIO EN LA PROVINCIA DE LAS PALMAS.

	PTO. LA LUZY LAS PALMAS			PTO. ARRECIFE			PTO. DEL ROSARIO			TODOS LOS PUERTOS		
	NOV.03	NOV.02	VAR. 02-03	NOV.03	NOV.02	VAR. 02-03	NOV.03	NOV.02	VAR. 02-03	NOV.03	NOV.02	VAR. 02-03
TRÁFICO DE PASAJE												
PASAJEROS	52.966	57.558	-7,98	31.648	32.595	-2,91	6.818	10.960	-37,79	91.432	101.113	-9,57
AUTOMOVILES	5.177	5.115	1,21	1.145	1.066	7,41	634	613	3,43	6.956	6.794	2,38
BUQUES												
MERCANTES NUMERO	669	709	-5,64	128	123	4,07	75	77	-2,60	895	934	-4,18
MERCANTES G.T. (miles)	7.412	8.311	-10,82	1.930	1.932	-0,09	784	861	-8,91	10.216	11.191	-8,72
PESQUEROS NUMERO	90	143	-37,06	7	13	-46,15	0	0	-	97	156	-37,82
PESQUEROS G.T. (miles)	74	88	-15,90	1	1	-46,69	0	0	-	75	89	-16,29
TOTAL NUMERO	759	852	-10,92	135	136	-0,74	75	77	-2,60	992	1.090	-8,99
TOTAL G.T. (miles)	7.486	8.399	-10,87	1.931	1.933	-0,12	784	861	-8,91	10.291	11.281	-8,78
MERCANCIAS												
CARGADAS	436.116	376.252	15,91	17.989	18.680	-3,70	14.213	11.122	27,79	471.243	410.421	14,82
DESCARGADAS	792.191	678.844	16,70	113.783	100.958	12,70	110.340	100.836	9,43	1.115.658	967.117	15,36
TRANSBORDADAS	15.108	101	14.858,42	0	0	-	0	0	-	15.108	101	14.858,42
EN TRANSITO	560.417	362.977	54,39	2.733	6.400	-57,30	0	12	-	563.150	369.389	52,45
TOTAL	1.243.415	1.055.197	17,84	131.772	119.638	10,14	124.553	111.958	11,25	1.602.009	1.377.639	16,29
CONTENEDORES												
T.E.U.S.	76.240	62.425	22,13	5.818	5.523	5,34	4.743	3.013	57,42	86.801	70.961	22,32
AVITUALLAMIENTO	155.644	171.022	-8,99	3.634	3.179	14,31	50	30	66,67	159.328	174.231	-8,55
PESCA												
TOTAL	29.412	15.149	94,15	397	543	-26,89	184	297	-38,05	29.993	15.989	87,59
FRESCA	460	706	-34,84	25	66	-62,12	0	0	-	485	772	-37,18
CONGELADA	28.952	14.443	100,46	372	477	-22,01	184	297	-38,05	29.508	15.217	93,91
TRAFICO TOTAL	1.399.517	1.226.926	14,07	135.432	122.882	10,21	124.602	111.986	11,27	1.761.820	1.552.640	13,47

Tabla III.52. ESTADÍSTICA ACUMULADA DE TRÁFICO PORTUARIO EN LA PROVINCIA DE LAS PALMAS.

	PTO. LA LUZY LAS PALMAS			PTO. ARRECIFE			PTO. DEL ROSARIO			TODOS LOS PUERTOS		
	2003	2002	VAR. 02-03	2003	2002	VAR. 02-03	2003	2002	VAR. 02-03	2003	2002	VAR. 02-03
NOVIEMBRE 2003												
TRÁFICO DE PASAJE												
PASAJEROS	740.828	621.878	1913	208.292	189.651	9.83	61.888	44.875	37,90	1.011.003	856.404	18,05
AUTOMOVILES	89.813	79.094	13,55	17.907	19.920	-10,11	10,077	9.227	9,21	117.797	108.241	8,83
BUQUES												
MERCANTES NUMERO	7.586	7.420	2,24	1.172	1.158	1,21	830	778	6,68	9.868	9.639	2,38
MERCANTES G.T.(miles)	82.855	78.526	5,51	14.171	12.723	11,38	6.756	5.711	18,30	104.888	97.988	7,04
PESQUEROS NUMERO	1.811	1.961	-7,65	251	470	-46,60	2	2	0,00	2.064	2.433	-15,17
PESQUEROS G.T. (miles)	1.308	1.601	-18,28	32	51	-38,36	0	0	-	1.341	1.653	-18,89
TOTAL NUMERO	9.397	9.381	0,17	1.423	1.628	-12,59	832	780	6,67	11.932	12.072	-1,16
TOTAL G.T. (miles)	84.163	80.127	5,04	14.202	12.774	11,18	6.757	5.711	18,31	106.228	99.641	6,61
MERCANCIAS												
CARGADAS	4.951.058	3.695.615	33,97	197.543	190.193	3,86	139.479	122.905	13,49	5.297.033	4.017.345	31,85
DESCARGADAS	8.760.650	7.314.604	19,77	1.270.701	1.191.516	6,65	1.183.012	1.079.372	9,60	12.442.433	10.687.815	16,42
TRANSBORDADAS	185.966	226.850	-18,02	0	0	-	0	0	-	185.966	226.850	-18,02
ENTRANSITO	5.857.447	3.469.175	68,84	50.830	52.064	-2,37	337	141	139,01	5.908.614	3.521.380	67,79
TOTAL	13.897.674	11.237.069	23,68	1.468.244	1.381.709	6,26	1.322.491	1.202.277	10,00	17.925.432	14.932.010	20,05
CONTENEDORES												
T.E.U.S.	808.040	600.591	34,54	56.079	56.395	-0,56	42.345	36.018	17,57	906.464	693.004	30,80
AVITUALLAMIENTO	1.821.446	1.825.140	-0,20	19.434	19.621	-0,95	482	593	-18,72	1.841.362	1.845.354	-0,22
PESCA												
TOTAL	458.856	441.851	3,85	5.887	7.702	-23,57	2.279	2.378	-4,16	467.022	451.931	3,34
FRESCA	7.314	5.713	28,02	1.650	1.387	18,96	0	0	-	8.964	7.100	26,25
CONGELADA	451.542	436.138	3,53	4.237	6.315	-32,91	2.279	2.378	-4,16	458.058	444.831	2,97
TRAFFICO TOTAL	15.726.432	13.067.929	20,34	1.489.331	1.402.716	6,17	1.322.960	1.202.856	9,98	19.775.748	16.784.458	17,82

6. Consumo interior de productos petrolíferos

El consumo interior de productos petrolíferos en el archipiélago, según los últimos datos suministrados por la Dirección General de Industria y Energía, ha ascendido durante el mes de septiembre de 2003 a las 292.884 toneladas, lo que representa un aumento del 13,75% respecto al mismo período de 2002.

En cuanto a la variación acumulada se refiere, el consumo interior a lo largo del ejercicio de 2003, registra un incremento, en términos porcentuales, del 10,64 por ciento, debido, principalmente, a los aumentos registrados en el consumo de keroseno y gasóleo, cifrados en torno a un 21,35% y un 15,17%, respectivamente.

Por el contrario, la demanda de diesel oil se ha visto aminorada, en lo que va de año, tasándose dicha reducción en el 19,98% como consecuencia principalmente, de la caída de un 45,46% de diesel oil eléctrico. A estas

reducciones se añade, como relevante, la minoración del consumo de gasolina super (24,01%) en las islas.

Centrando el análisis ahora en términos interanuales y en consonancia con lo comentado en líneas anteriores, cabe hacer mención al incremento del consumo de gasóleo cifrado en torno a un 32,77% impulsado principalmente por los aumentos experimentados en las partidas de gasóleo eléctrico (88,92%) y gasóleo mayor (37,62%). Esta se acompaña de un aumento en el consumo de keroseno cifrado en un 35,48% durante el último mes de septiembre.

No obstante, el contrapunto a este informe lo ha puesto el consumo de gasolina súper, que cierra el mes de septiembre con un descenso cifrado en un 23,10% respecto del dato obtenido en el mismo mes del año 2002 y que responde al proceso de renovación del parque automovilístico que experimentan las islas. Este dato, resulta compensado con el aumento de las ventas de gasolina sin plomo (10,84%), de forma que, se observa un crecimiento neto positivo del total de gasolinas de un 4,79 por ciento interanual.

Tabla III.6.1 CONSUMO INTERIOR DE PRODUCTOS PETROLIFEROS

	Unid.	SEP.02	SEP.03	ENE-SEP 02	ENE-SEP 03	Var. Interanual	Var. Acumulada
G.L.P.	TM	7.175	7.239	75.134	74.218	0,89	-1,22
GASOLINA SUPER	MB	11.060	8.505	111.867	85.008	-23,10	-24,01
GASOLINA S.P.	MB	50.982	56.506	457.440	493.814	10,84	7,95
TOTAL GASOLINAS	MB	62.042	65.012	569.307	578.823	4,79	1,67
TOTAL GASOLINAS	TM	46.532	48.759	426.981	434.117	4,79	1,67
TOTAL KEROSENO	TM	25	33	224	271	35,48	21,35
G.O. MENOR	MB	45.754	44.145	413.681	387.709	-3,52	-6,28
G.O. MAYOR	MB	15.261	21.002	137.162	192.317	37,62	40,21
G.O. ELECTRICO	MB	28.229	53.330	225.482	314.055	88,92	39,28
TOTAL G.O.	MB	89.244	118.489	776.326	894.094	32,77	15,17
TOTAL G.O.	TM	74.965	99.531	652.114	751.039	32,77	15,17
D.O. INDUSTRIAL	TM	4.642	4.539	44.035	42.585	-2,21	-3,29
D.O. ELECTRICO	TM	1.946	2.043	28.834	15.725	5,00	-45,46
TOTAL D.O.	TM	6.587	6.582	72.868	58.310	-0,08	-19,98
TOTAL FUELOIL	TM	115.932	125.192	1.008.889	1.156.611	7,99	14,64
TOTAL	TM	257.478	292.884	2.278.839	2.521.237	13,75	10,64

Fuente: Dirección General de Industria y Energía del Gobierno de Canarias.
Elaboración propia.

IV. Estadística de sociedades mercantiles

El número de sociedades mercantiles constituidas durante el mes de octubre de 2003 en el Archipiélago, ascendió a un total de 470 empresas, lo que supone, en comparación a lo sucedido durante el mismo periodo del ejercicio precedente, un incremento del 2,62% o, lo que es lo mismo, 12 establecimientos más. Por su parte, tal y como observamos en la Tabla IV.1, el dato calculado para el conjunto del Estado presenta una variación de signo negativo, al contabilizarse un total de 10.112 nuevos establecimientos que implican un descenso del 2,69 por ciento, es decir, 280 sociedades menos de las creadas en octubre de 2002.

El resultado regional se deriva principalmente del ascenso registrado en la provincia de Las Palmas, donde las 225 nuevas empresas, creadas durante el mes de referencia, suponen un incremento interanual del 4,17 por ciento. Asimismo, aunque menos acentuado en términos

relativos, ha sido el aumento experimentado en la provincia de Santa Cruz de Tenerife, cifrado en torno al 1,24% y que se corresponde con un total de 245 sociedades.

Este ascenso en las cifras de creación de empresas en el Archipiélago se traslada, asimismo, al considerar el volumen de capital suscrito por las mismas, advirtiendo así un ascenso interanual, del orden del 3,87%, fijando el valor absoluto de capital contratado, en el pasado mes de octubre en Canarias en 18,64 millones de euros. Asimismo, en el conjunto del territorio nacional el volumen de capital empleado asciende a un total de 686,98 millones de euros, lo que supone un incremento con relación al mismo mes del año anterior, de un 5,13 por ciento.

Trasladando el análisis al ámbito provincial, se observan comportamientos diferentes para cada una de las provincias. Así, mientras en la provincia de las Palmas, se experimentó un significativo ascenso, de forma que la cifra de capital suscrito en octubre de 2002 presentó un aumento interanual del 70,31%, en la provincia occidental se registró un nuevo descenso de la suscripción que se cifra en torno al 50,91 por ciento.

Como consecuencia de lo anterior, el volumen de capital suscrito para el mes de referencia se sitúa en 13.817 miles de euros en Las Palmas, y en 4.831 miles de euros en la provincia de Santa Cruz de Tenerife, por lo que se puede concluir, que a pesar de que en la provincia occidental, se crearon durante octubre de 2003, un mayor número de empresas que en la provincia de Las Palmas, el capital suscrito por las mismas resulta significativamente mayor en la provincia oriental.

Tabla IV.1. SOCIEDADES MERCANTILES CREADAS Y CAPITAL SUSCRITO*.

Octubre 2003	Sociedades creadas		Var. 02/03	Capital Suscrito		Var. 02/03
	2002	2003		2002	2003	
LAS PALMAS	216	225	4,17	8.113	13.817	70,31
S/C TENERIFE	242	245	1,24	9.841	4.831	-50,91
CANARIAS	458	470	2,62	17.954	18.648	3,87
ESPAÑA	10.392	10.112	-2,69	653.464	686.981	5,13

Fuente: NE
 Elaboración propia
 (*) Miles de euros

V. Recaudación de Tributos en Canarias

La recaudación total (líquida) de los tributos estatales, cedidos y propios en la Comunidad Autónoma de Canarias, hasta el mes de septiembre de 2003, ha ascendido a 2.474,8 millones de euros, lo que supone un incremento de un 7,46% respecto al mismo período del año anterior.

En lo que a la recaudación por impuestos directos se refiere, podemos observar como ésta asciende a 1.176,5 millones de euros, representando dicha cantidad un aumento interanual del 5,55 por ciento. Ubicados en este capítulo, destacamos la recaudación de los tributos estatales, registrando un aumento del 7,33%, mientras que, por el contrario, los cedidos disminuyen en un 37,96 por ciento.

Profundizando en el análisis de los impuestos directos de carácter estatal, hemos de hacer mención al descenso de un 1,37% que ha experimentado la recaudación del Impuesto sobre Sociedades durante este año, mientras que, por el contrario, los ingresos derivados del IRPF se han visto incrementados en un 9,05 por ciento.

Por otra parte, y en lo que a los impuestos directos cedidos se refiere, hemos de resaltar el aumento de la recaudación del Impuesto de Sucesiones que durante el período de referencia alcanzó el 45,68 por ciento.

En la recaudación por los impuestos indirectos se observa un aumento del 10,50%, ascendiendo la cantidad recaudada a 1.207,2 millones de euros. Entre las partidas que lo componen todas han registrado un incremento interanual positivo aunque se han dejado notar con mayor intensidad en los ingresos derivados del Impuesto Especial sobre Carburantes y de Transmisiones Patrimoniales con tasas que oscilan entre el 16,09 y el 16,19 por ciento.

En lo que respecta a la recaudación de impuestos REF, con un montante total de 758,5 millones de euros, éstos han experimentado un aumento del 8,33%, como consecuencia de los incrementos registrados a cargo del IGIC, del Impuesto de Matriculación y AIEM que se cifraron en torno a un 10,06%, 9,41% y 5,74%, contrastando de este modo con los descensos en APIM y Arbitrios Insulares.

Tabla V.1 RECAUDACIÓN DE TRIBUTOS EN CANARIAS

miles de euros	ENE-SEP 03	ENE-SEP 02	Var. Acumulada
IMPUESTOS DIRECTOS	1.176.455	1.114.568	5,55
ESTATALES	1.149.368	1.070.907	7,33
IRPF	957.696	878.253	9,05
Sociedades	167.710	170.031	-1,37
Renta no Residentes	22.248	20.749	7,22
Resto Cap. 1	1.714	1.874	-8,54
CECIDOS	27.087	43.661	-37,96
Sucesiones	20.397	14.001	45,68
Extra s/ Patrimonio	6.690	29.660	-77,44
IMPUESTOS INDIRECTOS	1.207.284	1.092.578	10,50
ESTATALES	75.879	71.337	6,37
IVA	8.519	1.476	477,17
Impuestos Especiales	36.588	47.433	-22,86
Tráfico Exterior	20.233	14.257	41,92
ITE y resto Cap.	10.539	8.171	28,98
CECIDOS			
Transmisiones Patrimoniales	182.866	157.517	16,09
PROPIOS			
Impo. Espec. s/ combustible	190.033	163.552	16,19
REF	758.506	700.172	8,33
Arbitrios insulares	60	146	-58,90
IGIC	641.380	582.769	10,06
APIM	260	7.754	-96,65
AIEM	86.337	81.654	5,74
Impuesto de Matriculación	30.469	27.849	9,41
TASAS Y OTROS INGRESOS	91.159	95.901	-4,94
ESTATALES			
Tasas y otros ingresos	11.842	9.147	29,46
CECIDOS			
Tasas fiscales sobre el juego	68.065	73.970	-7,98
PROPIOS			
Resto de tasas y otros ingresos	11.252	12.784	-11,98
TOTAL ESTATALES	1.237.089	1.151.391	7,44
TOTAL AUTONÓMICOS	1.237.809	1.151.656	7,48
RECAUDACIÓN TOTAL	2.474.898	2.303.047	7,46

Fuente: Agencia Tributaria. Delegación Especial en Canarias. Intervención General de la Comunidad Autónoma. Viceconsejería de Economía y Asuntos Económicos con la Unión Europea.

Elaboración propia.

Por último, realizando una comparación entre los impuestos estatales, cuya recaudación representa durante el período de referencia un 49,98% sobre el total, y los impuestos autonómicos, que suponen el 50,01% restante, se observa en las categorías descritas un ascenso en la recaudación monetaria acumulada durante los nueve primeros meses del ejercicio en curso, registrando así, en relación con el mismo período del año precedente, un incremento similar de ambas partidas que oscilan entre el 7,44% de los primeros y el 7,48% de los segundos.

VI. Conclusiones

A la espera de la publicación de los últimos datos a cierre de ejercicio, 2003 se ha configurado como un año durante el cual Canarias ha seguido comportamientos que apuntaban en la dirección de una economía estable y madura en el que el papel principal ha correspondido a la demanda interna y, especialmente, al consumo.

Asimismo, ha sido posible observar una producción ralentizada en consonancia con el clima de incertidumbre y enfriamiento del resto de economías del globo, estimándose para las islas, por cuarto año consecutivo, un crecimiento inferior al registrado por la media nacional, aunque superior al previsto para la zona euro.

Estos dos elementos han ensalzado el debate sobre la capacidad de respuesta de nuestro entramado económico, así como algunas consideraciones sobre el modelo de desarrollo canario y su principal motor de desenvolvimiento, el turismo, en un contexto el que han sido implementadas nuevas fórmulas de ordenación del territorio y en el que se ha hecho uso de instrumentos novedosos como mecanismos de respuesta ante una menor demanda turística.

Tras una primera lectura, como ha quedado patente en los sucesivos Informes de Coyuntura Socioeconómica que hemos venido publicando, resulta destacable la fortaleza de la que ha hecho gala la demanda interna en un escenario sujeto a una evolución económica internacional incierta.

Las causas que han erigido al consumo interno como principal pilar sobre el que ha descansado el desarrollo económico de Canarias responden a diferentes factores que han impulsado un mayor gasto por parte de las familias, una inflación bajo control y la maduración de un mercado interior que censa alrededor de 1.800.000 habitantes, a los que se ha de sumar un cifra anual de visitantes que, pese a las vicisitudes actuales, se mantiene cercana a los doce millones de turistas nacionales y extranjeros.

En cuanto al nivel de precios, el IPC en Canarias ha registrado hasta noviembre de 2003 una senda de contención que sitúa a las islas como la región menos

inflacionista del territorio nacional en términos interanuales y cuyo dato acumulado observa un ascenso del 1,6%, frente al 2,4% nacional.

Así, mediante este mayor control de precios se compensa el diferencial de crecimiento observado con la media nacional, lo que dota al desarrollo de Canarias de mayores dosis de equilibrio y robustez, situando a nuestra comunidad en una mejor situación de partida de cara a aprovechar el periodo de recuperación esperado en 2004.

No obstante, pese a la importancia de mantener una inflación bajo control, debemos asegurar que las causas que conducen a esta estabilización obedecen a una mayor productividad y eficiencia en la asignación de recursos, exentas de connotaciones negativas que presuman cierto debilitamiento económico.

Continuando con el análisis de la demanda, nuestro sector turístico denota, durante el mes de noviembre, un incremento acumulado en la afluencia de turistas extranjeros del 0,84%, resultado que podría alcanzar una cifra del 1,5 por ciento en función del próximo dato de diciembre, sobreponiéndose así la industria turística de la reducción acaecida el pasado 2002.

Noviembre de 2003 ha puesto de manifiesto una vez más la continua pérdida de peso relativo que vienen registrando las islas capitalinas, al presentar descensos interanuales que superan con creces los observados en mercados como Lanzarote y Fuerteventura, lo que conlleva que sean estos mismos destinos los únicos que presenten reducciones acumuladas, concretamente del 0,6% para Gran Canaria y del 2,17% para Tenerife.

Por nacionalidades y como es habitual, prestamos especial atención a las visitas procedentes del Reino Unido y Alemania, observando en las primeras un descenso del 4,49%, mientras que el calculado para alemanes se sitúa en un 2,81%. Pese a ello, el dato acumulado sigue reflejando incrementos del 2,45% y 2,58%, respectivamente.

El turismo de procedencia británica calcula así la tercera reducción interanual después de haber registrado un año relativamente favorable. Al ya mencionado ciclo económico desacelerado que resta poder adquisitivo a los turistas y, por tanto, posibilidades de visita a nuestras islas, se ha de añadir la evolución seguida por el tipo de cambio entre

la divisa europea y la Libra Esterlina, habiendo esta última registrado una depreciación media mensual del 5,15% entre enero y noviembre de 2003.

La no tan favorable evolución del turismo seguida por Gran Canaria y Tenerife responde, sin duda, a las dificultades por las que atraviesa la economía alemana y la ralentización del turismo británico. A la espera de la recuperación europea, en el ámbito interno se han de redoblar esfuerzos encaminados a la mejora de nuestro producto turístico, condicionado en ocasiones por la masificación del destino, unas infraestructuras en muchos casos obsoletas y por otros factores que han restado atractivo.

Prosiguiendo con el análisis de la demanda, las matriculaciones de vehículos acumulan hasta noviembre un ascenso del 8,30%, comportamiento que se reproduce de forma análoga en las dos provincias y que corrige la mala temporada de 2002.

En lo referente al comercio, la trayectoria seguida en Canarias por el índice de comercio al por menor refleja un crecimiento superior al calculado para la media nacional, alcanzando durante el mes de noviembre un incremento interanual del 4,6%, mientras que en el resto del territorio español se situó en el 3,6%. Como aspecto llamativo, sobresale en los dos ámbitos considerados la reducción mensual que se observa en este indicador, hecho que pudiera venir explicado por el aplazamiento del gasto hasta el mes de diciembre en el que se realizan las mayores compras navideñas.

A lo largo de todo 2003, el tráfico portuario ha marcado una senda alcista que conduce al dato acumulado a alcanzar hasta noviembre un crecimiento del 17,82%, del que en buena medida es responsable el puerto capitalino.

Por secciones, destacamos el tráfico de mercancías descargadas, cuyo registro aumenta con relación a 2002 un 16,42 por ciento, y el de pasajes y automóviles, con ascensos del 18,05% y 8,83%, respectivamente, reflejo de las significativas mejoras llevadas a cabo en las comunicaciones marítimas entre islas. Asimismo, el tráfico de contenedores, medidos en TEUs, se aproxima al millón tras acumular un ascenso superior al 30 por ciento.

En sintonía con lo anterior, hemos podido observar como el comercio exterior de Canarias ha ido trazando una clara

senda de recuperación desde principios de 2003, de tal forma que hasta el mes de septiembre los datos provisionales arrojan un aumento de las exportaciones, medidas en toneladas, del 71,86%, correspondiendo a nuestras importaciones un variación positiva del 11,92%.

Queda patente, por tanto, que la demanda interna en las islas ha sido sólida, dinámica y capaz de solventar la actual coyuntura económica.

No obstante, la viveza observada en la demanda y el consumo debe ser tomada con cautela puesto que, pese a ser deseable en el corto plazo y, con mayor significación, en escenarios de fragilidad económica como los acaecidos este último bienio, se ha de considerar que su prolongación en el tiempo no es aconsejable si no se ve acompañada por una evolución acorde de la competitividad y la inversión, encerrando esta situación mayores riesgos si cabe cuando el incremento en el consumo se efectúa aumentando el endeudamiento de las familias ante evoluciones de la renta y el empleo menos intensas.

En cuanto a los niveles de producción, las primeras estimaciones barajan que Canarias cerrará el año con un avance de su Valor Añadido Bruto en torno al 2,0%, situándose este incremento en 2004 en el 2,6% y alcanzando durante la anualidad de 2005 una tasa de variación del 3,3 por ciento, equiparable al crecimiento medio nacional.

Por lo que respecta al empleo, éste seguirá denotando en las islas un mayor dinamismo pese a que la creciente incorporación de activos dificulte la consecución de menores tasas de desempleo.

Prueba de ello la encontramos en el mes de noviembre, en el que hemos asistido nuevamente a un incremento del paro registrado fruto de la creciente bolsa de desempleo que calcula Las Palmas, donde el número de parados alcanza la cifra de 56.232, como consecuencia, entre otros, del incremento del 17,81% registrado en construcción.

Los sectores más castigados a escala regional han sido construcción (9,82%) y servicios (6,67%), habiéndose reducido el paro, por el contrario, en agricultura e industria, en consonancia con la puesta en marcha de las producciones tomateras y el buen comportamiento que viene registrando la producción industrial en las islas.

INDICADORES DE COYUNTURA DE LA ECONOMÍA ESPAÑOLA

(Variación interanual en porcentaje, salvo indicación en contrario)

Indicador	2002	2002 III	2002 IV	2003 I	2003 II	2003 III	Fecha
A. CONTABILIDAD NACIONAL (2)							
Demanda							
Gasto en consumo final	3,0	3,0	3,3	3,2	3,1	3,3	IIIT.03
Gasto en consumo final hogares	2,6	2,7	3,0	3,1	3,0	3,2	IIIT.03
Gasto en consumo final AAPP	4,4	4,2	4,2	3,9	3,7	3,6	IIIT.03
Formación bruta de capital fijo	1,0	1,5	2,9	3,1	3,4	3,1	IIIT.03
Bienes de equipo	-5,4	-4,9	1,7	2,9	3,1	1,5	IIIT.03
Otros productos	2,6	2,3	2,3	2,3	2,6	3,1	IIIT.03
Construcción	4,2	4,8	3,7	3,4	3,8	3,9	IIIT.03
Demanda interna (3)	2,6	2,7	3,8	3,3	3,2	3,5	IIIT.03
Exportaciones	0,0	1,0	5,4	5,0	8,0	2,5	IIIT.03
Importaciones	1,8	3,5	10,5	8,1	10,2	5,7	IIIT.03
Demanda externa neta (3)	-0,6	-0,8	-1,7	-1,1	-0,9	-1,1	IIIT.03
Oferta							IIIT.03
Agricultura y pesca	1,0	1,7	-5,7	-2,5	0,2	1,8	IIIT.03
Energía	0,3	-0,3	0,4	0,6	2,2	3,6	IIIT.03
Industria	0,7	1,1	2,6	2,7	2,0	1,0	IIIT.03
Construcción	4,8	5,5	4,2	3,7	3,9	4,0	IIIT.03
Servicios	2,2	2,0	2,2	2,0	1,9	2,3	IIIT.03
PIB a p.m. corregido (4)	2,0	1,8	2,1	2,2	2,3	2,5	IIIT.03
Puestos de trabajo	1,5	1,4	1,2	1,6	1,8	1,9	IIIT.03
Indicador	2002	2003 I	2003 II	2003 III(1)	2003 IV(1)	Último dato	Fecha
B. ACTIVIDAD GENERAL							
Indicador sintético de actividad (ISA)	2,6	3,1	4,2	3,6	3,3	-	IVT.03
Afiliados R. General Seg. Social	3,0	3,3	3,2	2,8	3,1	3,0	Nov.03
Consumo de Energía Eléctrica (5)	3,2	3,3	3,5	5,3	4,8	6,0	Nov.03
C. INDUSTRIA							
Índice de producción industrial (IPI) (6)	0,1	3,7	-0,5	1,1	0,6	0,6	Oct.03
Afiliados R. General Seg. Social, Industria	-0,2	-0,1	-0,6	-0,5	0,7	-0,7	Oct.03
Opiniones empresariales (7)							
Índice de clima industrial (ICI)	-5,9	-2,8	-0,8	-2,7	-0,3	-0,6	Nov.03
Nivel cartera de pedidos	-11,0	-11,0	-7,0	-10,0	-6,0	-7,0	Nov.03
Nivel existencias	9,0	6,0	6,0	4,0	5,0	4,0	Nov.03
Utilización capacidad productiva (%)	78,1	78,9	77,7	79,8	80,4	-	IVT.03
D. CONSTRUCCIÓN							
Indicador sintético construcción (ISCO)	3,1	1,4	3,5	1,8	2,9	-	IVT.03
Valor trabajos construcción (ECIC) (vol.) Total	5,6	3,5	4,9	-	-	-	IIT.03
Edificación	7,4	4,4	6,1	-	-	-	IIT.03
No Edificación	3,1	0,7	3,4	-	-	-	IIT.03
Consumo aparente de cemento	4,7	3,9	5,1	4,5	2,1	4,9	Nov.03
Afiliados R. General Seg. Social. Construcción	5,8	5,8	4,8	3,8	3,3	3,3	Oct.03
Licitación oficial (precios corrientes)	13,2	34,2	17,1	-34,0	-	1,6	Sep.03
Indicador Clima Construcción (ICC) (7)	7,0	15,0	18,0	7,0	-5,0	-2,0	Nov.03
E. SERVICIOS							
Indicador sintético servicios	2,4	3,9	3,9	3,9	4,1	-	IVT.03
Afiliados R. General Seg. Social. Servicios	4,4	4,0	4,3	3,9	4,5	4,5	Oct.03
Tráfico aéreo pasajeros	-1,1	4,5	8,3	7,7	8,2	9,4	Nov.03
Consumo gasóleo automoción	6,0	10,2	8,5	7,2	-	9,8	Sep.03
Entrada de visitantes	4,7	1,3	8,2	-0,3	4,0	4,0	Nov.03
Pernoctaciones en hoteles	-2,5	-4,0	5,6	3,3	0,8	0,5	Nov.03

INDICADORES DE COYUNTURA DE LA ECONOMÍA ESPAÑOLA

(Variación interanual en porcentaje, salvo indicación en contrario)

Indicador	2002	2003 I	2003 II	2003 III(1)	2003 IV(1)	Último dato	Fecha
F. CONSUMO PRIVADO							
Indicador sintético consumo	3,3	2,7	2,8	3,2	3,4	-	IVT.03
Gasto total hogares real (ECPF)	1,2	-0,8	1,8	3,7	-	-	IIIT.03
I. ventas com. al por menor real (ECCM)	2,1	1,8	3,0	2,4	4,3	4,3	Oct.03
Matriculaciones de automóviles turismo	-7,0	-5,9	3,2	7,5	10,2	12,6	Nov.03
Índice confianza consumidor (7)	-12,0	-17,0	-14,0	-12,0	-12,0	-12,0	Nov.03
G. INVERSIÓN EN EQUIPO							
Indicador sintético inversión equipo	-0,7	3,4	6,2	4,6	5,2	-	IVT.03
Disponibil. bienes de equipo (ciclo- tendencia)	-4,0	1,6	6,9	2,8	-	18,0	Sep.03
Matriculación de vehículos de carga	-6,0	15,8	10,6	16,3	12,5	12,2	Nov.03
H. SECTOR MONETARIO Y FINANCIERO							
M3 Euro-zona	7,2	7,6	8,4	8,2	-	8,0	Oct.03
Tipo de cambio dólar USA-euro (8)	0,95	1,07	1,13	1,12	-	1,17	Nov.03
Tipo de cambio libra esterlina-euro (8)	0,63	0,66	0,70	0,70	-	0,69	Nov.03
Tipo de cambio yen japonés-euro (8)	118,10	127,59	134,74	132,14	-	127,84	Nov.03

Indicador	Miles	Media 2002	Media 2003 (9)	Penúltimo dato	Último dato	Fecha
I. MERCADO LABORAL						
EPA. Activos	18.932	3,0	2,6	2,7	2,5	IIIT.03
EPA. Ocupados	16.818	2,0	2,6	2,6	2,8	IIIT.03
No agrarios	15.907	2,5	3,0	3,0	3,0	IIIT.03
Asalariados	13.730	2,8	3,5	3,7	3,5	IIIT.03
- Temporales	4.220	0,6	1,6	1,8	2,7	IIIT.03
- Indefinidos	9.510	3,8	4,4	4,5	3,9	IIIT.03
EPA. Parados	2.115	11,4	2,7	2,9	0,4	IIIT.03
EPA. Tasa de paro (var. en puntos)	-	0,9	0,0	0,0	-0,2	IIIT.03
Varones	-	0,6	0,2	0,3	0,1	IIIT.03
Mujeres	-	1,1	-0,4	-0,5	-0,8	IIIT.03
Jóvenes (16-24)	-	1,2	0,8	-0,1	0,2	IIIT.03
INEM. Paro registrado	1.699	6,0	2,3	1,5	1,3	Nov.03
Contratos registrados	1.289	0,9	2,3	0,8	9,0	Nov.03
Afiliaciones Seg. Social	16.867	3,0	3,1	3,1	3,0	Nov.03

Indicador	Media 2002	Media 2003 (9)	Penúltimo dato	Último dato	Fecha
J. PRECIOS Y SALARIOS					
IPC. Total	3,5	3,1	2,6	2,8	Nov.03
IPC. Alimentación	4,8	4,0	4,1	4,1	Nov.03
IPC. No alimentación	3,1	2,8	2,1	2,3	Nov.03
IPC. Bienes industriales sin energía	2,5	2,2	1,5	1,2	Nov.03
IPC. Servicios	4,6	3,7	3,7	3,7	Nov.03
IPC. Energía	-0,2	1,5	-1,8	1,1	Nov.03
IPC. Subyacente (IPSEBENE)	3,7	3,0	2,6	2,6	Nov.03
Diferencial IPC España/ UE-15 (10)	1,5	1,2	0,8	0,9	Nov.03
Diferencial IPC España/ UE-12 (10)	1,3	1,1	0,7	0,7	Nov.03
Salarios. Convenios Colectivos (11)	3,8	3,5	-	-	Oct.03
Coste salarial total por trabajador	3,9	4,1	4,2	3,1	IIIT.03

Deflactor del PIB p.m.	2002 III	2002 IV	2003 I	2003 II	2003 III
	4,6	4,9	4,4	4,1	3,9

(1) Período disponible. (2) Precios constantes y datos ciclo-tendencia. (3) Contribución al crecimiento del PIB, en puntos porcentuales. (4) Corregido de efectos estacionales y de calendario. (5) Corregido de los efectos calendario y temperatura. (6) Filtrado de calendario. (7) Saldos de respuesta en %. (8) Unidades de moneda por euro. (9) Media del período para el que se dispone de datos sobre igual período del año anterior. (10) Diferencia entre las tasas de variación anual de España, UE-15 y UE-12. Obtenida a partir de los IPC armonizados de los respectivos países miembros. (11) Incorporado el impacto de las cláusulas de salvaguarda pactadas en el ejercicio anterior.

Fuente: Ministerio de Economía y Hacienda, Subdirección General de Análisis Económico; Banco de España; y Banco Central Europeo.