

**Informe de Coyuntura
Socioeconómica**

Diciembre de 2002

Confederación Canaria de Empresarios

ÍNDICE

I.	ÍNDICE DE PRECIOS DE CONSUMO	1
II.	MERCADO LABORAL	5
	1. PARO REGISTRADO	5
	2. CONTRATACIONES REGISTRADAS	11
III.	INDICADORES DE OFERTA Y DEMANDA	13
	1. ENERGÍA ELÉCTRICA DISPONIBLE	13
	2. ACTIVIDAD DEL SECTOR AGRÍCOLA	14
	EXPORTACIONES DE TOMATES	14
	3. ACTIVIDAD DEL SECTOR TURÍSTICO	15
	A. TURISTAS EXTRANJEROS ENTRADOS	15
	B. ENCUESTA DE OCUPACIÓN EN ALOJAMIENTOS TURÍSTICOS	24
	B.1. Número de viajeros entrados y estancia media	24
	B.2. Grado de ocupación y personal empleado	26
	B.3. Análisis provincial de los establecimientos hoteleros	27
	C. ÍNDICE DE PRECIOS HOTELEROS	32
	4. ÍNDICES DE COMERCIO AL POR MENOR	34
	5. MATRICULACIONES DE VEHÍCULOS EN CANARIAS	35
	6. TRÁFICO PORTUARIO	39
IV.	ESTADÍSTICA DE SOCIEDADES MERCANTILES	46
V.	RECAUDACIÓN DE TRIBUTOS EN CANARIAS	47
VI.	ANÁLISIS Y CONCLUSIONES	49
ANEXO.	INDICADORES DE COYUNTURA DE LA ECONOMÍA ESPAÑOLA	

I. ÍNDICE DE PRECIOS DE CONSUMO

Durante noviembre de 2002, los precios aumentaron en las Islas un 0,1% con relación al pasado mes de octubre, según los datos del Índice de Precios al Consumo (IPC) publicados por el Instituto Nacional de Estadística. De esta forma, la inflación acumulada en el Archipiélago se sitúa en el 2,9%, así como la interanual asciende al 3,1 por ciento.

En el ámbito nacional se obtiene una inflación mensual de dos décimas porcentuales, siendo destacable el registro de un incremento interanual en los precios del 3,9%, así como de una variación acumulada del 3,7%. Por ello, el diferencial de precios con la zona euro se eleva a los 1,7 puntos porcentuales, nivel equivalente al registrado durante el pasado mes.

Por lo que respecta a la evolución de la cesta de la compra en las dos provincias canarias durante el mes de referencia, obtenemos una evolución mensual del 0,2% en la provincia oriental frente a la invariabilidad mensual que presentan los precios en Santa Cruz de Tenerife. En este sentido, se mantiene una trayectoria más alcista del índice en Las Palmas, traduciéndose esta circunstancia en un incremento acumulado del 3,2% e interanual del 3,3%, correspondiendo a la provincia occidental una variación en lo que va de año del 2,7%, mientras que, en términos interanuales, alcanza un 2,9%.

Reanudando nuestro análisis dentro del contexto nacional, la denominada inflación subyacente, que excluye del índice general los precios de alimentos no elaborados y productos energéticos, presenta una subida mensual del 0,4% y del 3,6% durante los últimos doce meses, alcanzando la acumulada los 3,3 puntos porcentuales.

Las principales rúbricas responsables del incremento de la inflación a escala nacional durante noviembre de 2002 fueron “Prendas de vestir de mujer” que, con una variación del 5,6% repercute en el índice general en más de dos décimas porcentuales y “Prendas de vestir de hombres”, cuyos precios aumentaron un 4,1% alzando de esta forma el IPC en más de 0,1 puntos porcentuales. En sentido contrario, la reducción registrada en los precios de las rúbricas de “Transporte personal” y “Comunicaciones”, con variaciones negativas del 1,3% y el 3,4% respectivamente, compensaron la tendencia inflacionista detectada durante noviembre de 2002.

Por Comunidades Autónomas destacamos el mayor aumento mensual del índice en Asturias (1,0%), Navarra (0,7%) y Murcia (0,6%), seguidas de Baleares y la Comunidad Valenciana con un 0,4% de incremento. Por su parte, los precios en Madrid, País Vasco y Cantabria permanecieron en el mismo nivel que registraron durante octubre, obteniendo Extremadura una variación mensual negativa del 0,1%.

Por otro lado, en términos interanuales, las comunidades más inflacionista son Baleares y Murcia, con un 4,3% de incremento, además de Cataluña (4,2%), seguidas de Galicia y la Comunidad Foral de Navarra con una subida del índice general cuantificada en el 4,1%. Mientras, con un ascenso del 3,1%, Canarias continua apreciando la menor inflación interanual dentro del total nacional.

Prosiguiendo con el estudio de la inflación en nuestra Comunidad, podemos citar como responsable principal de la subida mensual en precios detectada durante noviembre al grupo de "Vestido y calzado" que, en vísperas de la próxima campaña navideña registra una variación positiva del 2,9%. En sentido opuesto varían los precios de "Transporte" (-0,8%) y "Comunicaciones" (-3,4%) debido fundamentalmente, por un lado, a la reducción de la cotización del barril del crudo Brent en los mercados internacionales, que desciende en términos mensuales un 12,61% y, de otro, a la reducción de las tarifas telefónicas efectivas desde el pasado 1 de noviembre de 2002.

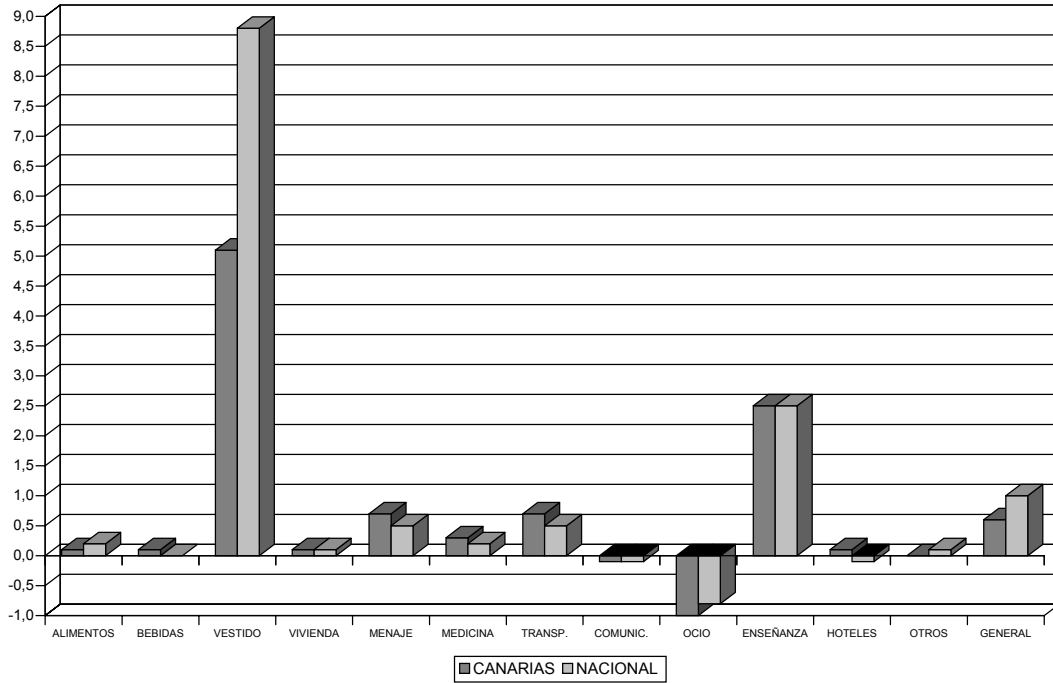
Finalmente, realizando un análisis de la variación del índice de precios en el Archipiélago en términos interanuales, se observan incrementos significativos en los grupos "Hoteles, cafés y restaurantes" (5,1%) y "Alimentos y bebidas alcohólicas" (4,5%), al igual que en "Enseñanza" (4,5%) y "Transportes" (3,8%). Por el contrario, el grupo comunicaciones se configura como el único en obtener una reducción interanual cifrada para el mes de referencia en el 5,1 por ciento.

VARIACIÓN DEL IPC POR GRUPOS DE PRODUCTOS. NOVIEMBRE 2002.

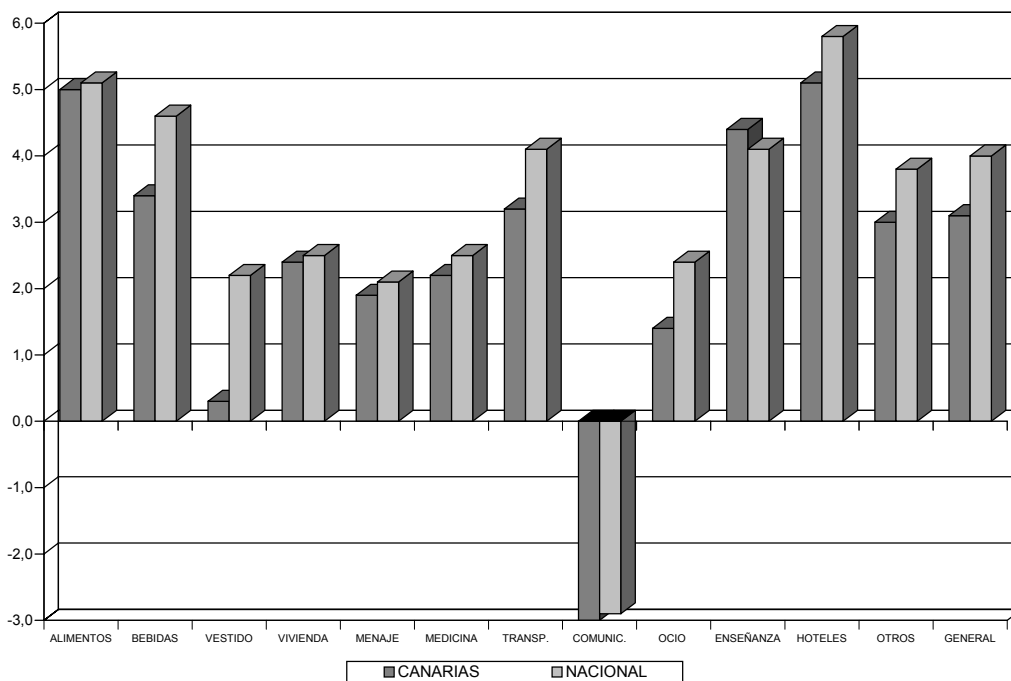
	CANARIAS			NACIONAL		
	VARIACIÓN MENSUAL	VARIACIÓN INTERANUAL	VARIACIÓN ACUMULADA	VARIACIÓN MENSUAL	VARIACIÓN INTERANUAL	VARIACIÓN ACUMULADA
ALIMENTOS Y BEB. NO ALCOH.	0,0	4,5	4,2	0,1	4,9	4,0
BEBIDAS ALCOH. Y TABACO	0,1	3,3	3,5	0,0	4,6	4,6
VESTIDO	2,9	2,1	1,7	3,9	5,6	6,0
VIVIENDA	0,1	2,3	2,0	0,0	2,6	2,7
MENAJE	0,3	1,9	1,6	0,3	2,2	2,1
MEDICINA	0,1	2,3	2,1	0,1	2,6	2,5
TRANSPORTE	-0,8	3,8	4,1	-1,4	4,0	4,4
COMUNICACIONES	-3,4	-5,1	-5,1	-3,4	-5,0	-5,0
OCIO Y CULTURA	0,0	1,1	0,6	-0,3	2,0	0,5
ENSEÑANZA	0,1	4,5	4,1	0,2	4,2	4,1
HOTELES, CAFÉS Y REST.	0,0	5,1	4,9	0,0	5,8	5,5
OTROS	0,1	2,8	2,7	0,1	3,9	3,7
GENERAL	0,1	3,1	2,9	0,2	3,9	3,7

FUENTE: INE.
ELABORACIÓN PROPIA.

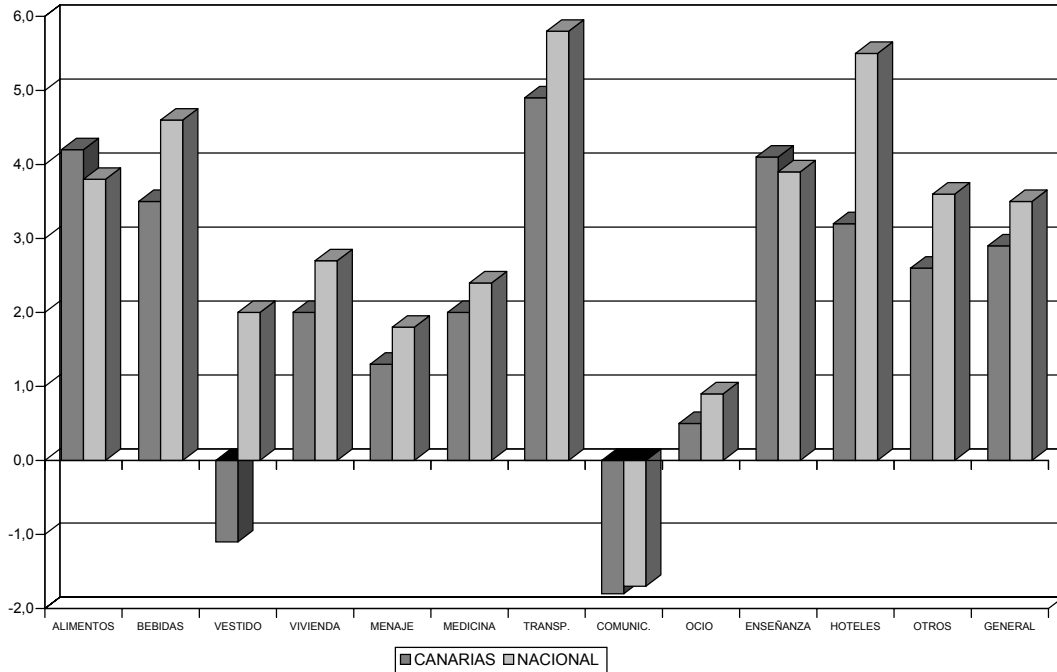
VARIACIÓN MENSUAL DEL IPC. OCTUBRE 2002



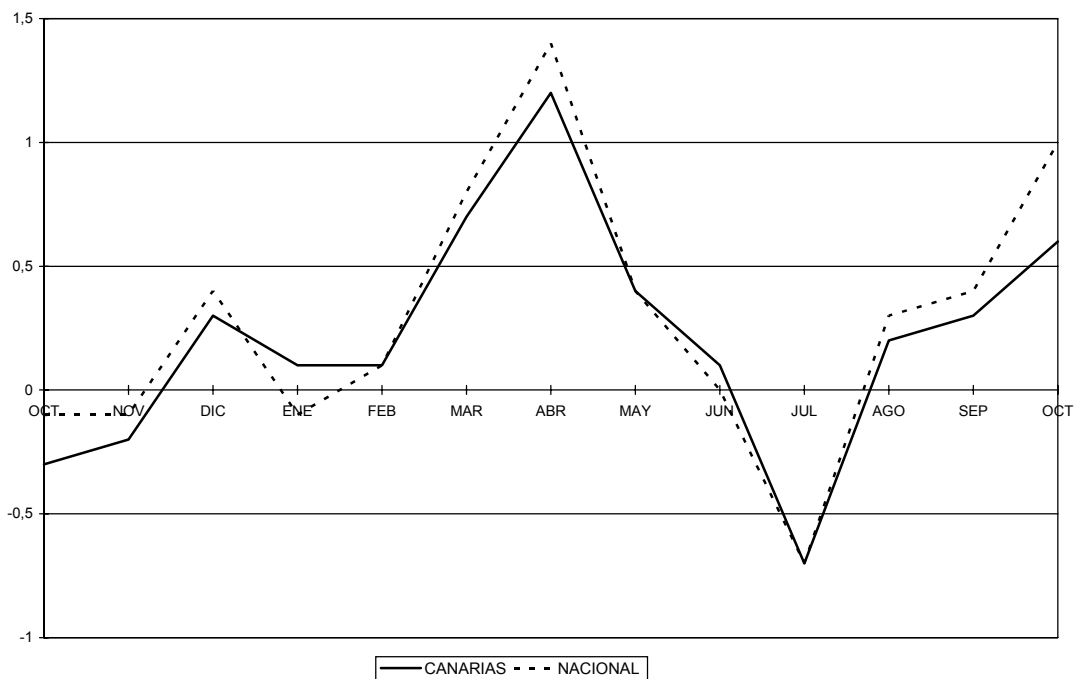
VARIACIÓN INTERANUAL DEL IPC. OCTUBRE 2001-2002



VARIACIÓN ACUMULADA DEL IPC. OCTUBRE 2002



EVOLUCIÓN MENSUAL DEL IPC. OCTUBRE 2001-2002



II. MERCADO LABORAL

II.1. PARO REGISTRADO

El paro registrado en la Comunidad Autónoma de Canarias a finales de noviembre de 2002 ascendió a 94.961 desempleados, lo que se traduce en un aumento de 1.373 personas en las listas del INEM, es decir, un 1,47% más que el registro calculado durante el mes anterior. En términos interanuales, la variación observada experimenta un aumento de 3.709 parados, esto es, un incremento del 4,06%, inferior al registrado en el contexto nacional, que se cuantifica en un 6,68%. Los resultados anteriores se traducen en una tasa de paro del 11,4% en Canarias y del 9,09% en el conjunto del Estado.

La evolución mensual descrita en el ámbito regional es seguida por ambas provincias pero de forma desigual en términos cuantitativos, de esta forma, las Palmas registra un ascenso de 301 personas, lo que supone una variación mensual positiva del 0,59%, mientras que gastan como el desempleo en Santa Cruz de Tenerife aumenta un 2,49%, contabilizándose 1.072 personas más en busca de empleo.

Atendiendo a la evolución interanual, los resultados apreciados para la región se siguen trasladando a los dos ámbitos provinciales, de manera significativamente superior en la provincia oriental dónde se observa un incremento del 6,17%, es decir, 2.959 desempleados más, mientras que, por su parte, Santa Cruz de Tenerife aumentó el número de parados en 750 personas o, lo que es igual, un ascenso del 1,73 por ciento.

A continuación, se desglosa el estudio de la cifra de parados atendiendo a diversos aspectos tales como, por un lado, los diferentes sectores productivos que conforman el tejido empresarial del Archipiélago y, por otro, el sexo del demandante de empleo, obteniéndose así los siguientes resultados:

Respecto a octubre de 2002

Considerando la evolución del paro registrado en Canarias para cada uno de los sectores que conforman nuestra estructura productiva, debe destacarse el comportamiento al alza que todos ellos presentan durante el mes de noviembre de 2002, a excepción del sector agrícola, que disminuye su volumen de parados en un 1,72% con respecto al mes precedente.

La industria registra un incremento del número de desempleados de 89 individuos, esto es, un 1,78%, observándose en el sector servicios, por su parte, un aumento del 1,02%. Especialmente reseñable es el ascenso experimentado en los niveles de paro del sector

constructor, donde se observan 526 nuevos desempleados, lo que se traduce en un ascenso del 3,96% respecto al mes inmediatamente anterior.

Respecto a noviembre de 2001

Tomando como referencia noviembre de 2001, en términos relativos, el mayor aumento de la cifra de parados se produce en el sector de la construcción con un incremento del 13,89%, lo que supone 1.685 parados más, seguido del sector agrícola con un 8,69% y del sector servicios (4,19%). Por su parte, la industria observa una reducción interanual del 2,16% y el colectivo sin empleo anterior disminuye el volumen de parados en 503 individuos, cuantificándose dicha reducción en un 3,82%.

Antes de finalizar este apartado, debe subrayarse la favorable evolución interanual de la provincia occidental para cada una de las diferentes ramas sectoriales, en comparación con los datos obtenidos en Las Palmas, lo que da lugar, como indicábamos anteriormente, a un incremento interanual del desempleo en la segunda provincia mencionada superior en más de 4 puntos porcentuales al observado en Santa Cruz de Tenerife.

Paro registrado según sexo

Según el sexo del demandante de empleo, el paro registrado en Canarias durante noviembre de 2002 supone un total de 41.218 varones y 53.743 mujeres, lo que se traduce en un aumento mensual de 897 individuos en el caso de los primeros, mientras que la población femenina desempleada registra un ascenso de 476 personas.

En el ámbito provincial, el análisis de las estadísticas suministradas por el INEM refleja en Las Palmas un incremento de 245 hombres desempleados y un aumento del desempleo femenino cifrado en 56 mujeres mientras que, por su parte, la provincia de Santa Cruz de Tenerife obtiene un incremento de 652 varones y 420 mujeres.

Por tanto, el undécimo mes de 2002 cierra en Las Palmas con un colectivo desempleado compuesto por 21.830 varones y 24.678 mujeres, siendo en Santa Cruz de Tenerife la cifra correspondiente al paro masculino de 19.388 personas, mientras que el femenino asciende a 24.678 individuos.

En el ámbito regional, e igualmente diferenciando según el sexo del demandante de empleo y el sector en el que desarrolla su actividad, sobresale el aumento mensual del paro registrado por el sector servicios cuantificado en 362 hombres y 255 mujeres, así como el aumento del desempleo masculino en el sector de la construcción (471 personas) y el desempleo femenino del colectivo sin empleo anterior que registra un ascenso de 163 mujeres con respecto a octubre de 2002.

PARO REGISTRADO POR SECTORES ECONÓMICOS. NOVIEMBRE 2002.

		VARIACIÓN MENSUAL				VARIACIÓN INTERANUAL				VARIACIÓN ENERO-NOVIEMBRE			
		OCT-02	NOV-02	DIF.	VAR.	NOV-01	NOV-02	DIFER.	VAR.	ENE-02	NOV-02	DIFER.	VAR.
AGRICULTURA	LAS PALMAS	1.350	1.322	-28	-2,07	1.157	1.322	165	14,26	1.111	1.322	211	18,99
	S/C TENERIFE	916	905	-11	-1,20	892	905	13	1,46	857	905	48	5,60
	CANARIAS	2.266	2.227	-39	-1,72	2.049	2.227	178	8,69	1.968	2.227	259	13,16
INDUSTRIA	LAS PALMAS	2.561	2.626	65	2,54	2.593	2.626	33	1,27	2.656	2.626	-30	-1,13
	S/C TENERIFE	2.428	2.452	24	0,99	2.597	2.452	-145	-5,58	2.543	2.452	-91	-3,58
	CANARIAS	4.989	5.078	89	1,78	5.190	5.078	-112	-2,16	5.199	5.078	-121	-2,33
CONSTRUCCIÓN	LAS PALMAS	6.509	6.694	185	2,84	5.704	6.694	990	17,36	6.305	6.694	389	6,17
	S/C TENERIFE	6.777	7.118	341	5,03	6.423	7.118	695	10,82	6.211	7.118	907	14,60
	CANARIAS	13.286	13.812	526	3,96	12.127	13.812	1.685	13,89	12.516	13.812	1.296	10,35
SERVICIOS	LAS PALMAS	32.853	32.884	31	0,09	31.291	32.884	1.593	5,09	32.080	32.884	804	2,51
	S/C TENERIFE	27.705	28.291	586	2,12	27.423	28.291	868	3,17	27.174	28.291	1.117	4,11
	CANARIAS	60.558	61.175	617	1,02	58.714	61.175	2.461	4,19	59.254	61.175	1.921	3,24
S.E.A.	LAS PALMAS	7.321	7.369	48	0,66	7.191	7.369	178	2,48	6.734	7.369	635	9,43
	S/C TENERIFE	5.168	5.300	132	2,55	5.981	5.300	-681	-11,39	5.238	5.300	62	1,18
	CANARIAS	12.489	12.669	180	1,44	13.172	12.669	-503	-3,82	11.972	12.669	697	5,82
TOTAL	LAS PALMAS	50.594	50.895	301	0,59	47.936	50.895	2.959	6,17	48.886	50.895	2.009	4,11
	S/C TENERIFE	42.994	44.066	1.072	2,49	43.316	44.066	750	1,73	42.023	44.066	2.043	4,86
	CANARIAS	93.588	94.961	1.373	1,47	91.252	94.961	3.709	4,06	90.909	94.961	4.052	4,46

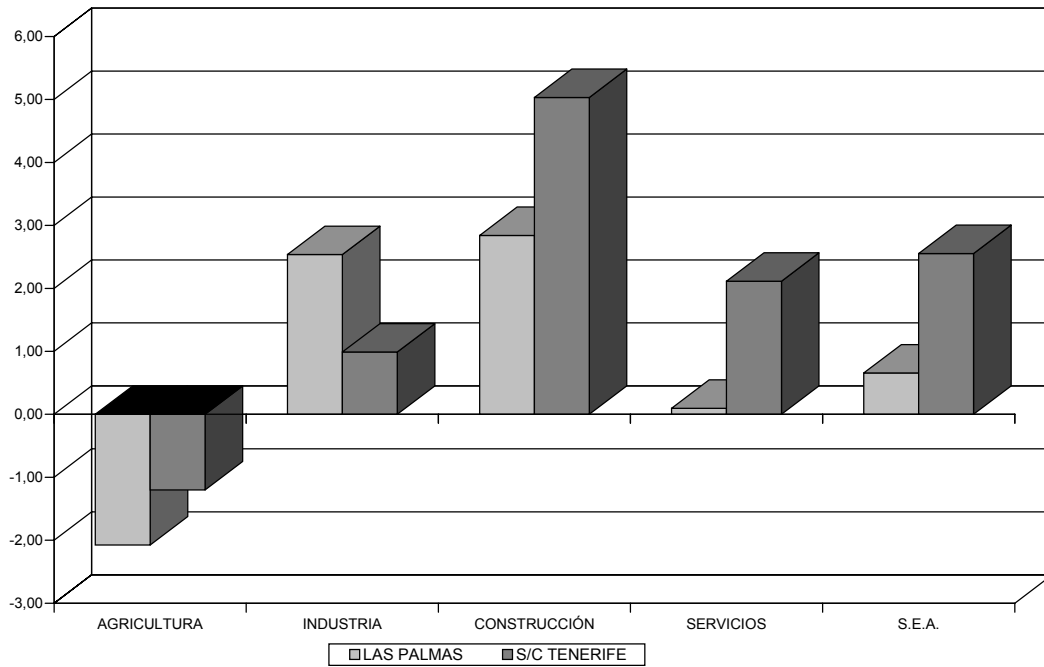
FUENTE: INEM.
ELABORACIÓN PROPIA.

PARO REGISTRADO SEGÚN SEXO. NOVIEMBRE 2002.

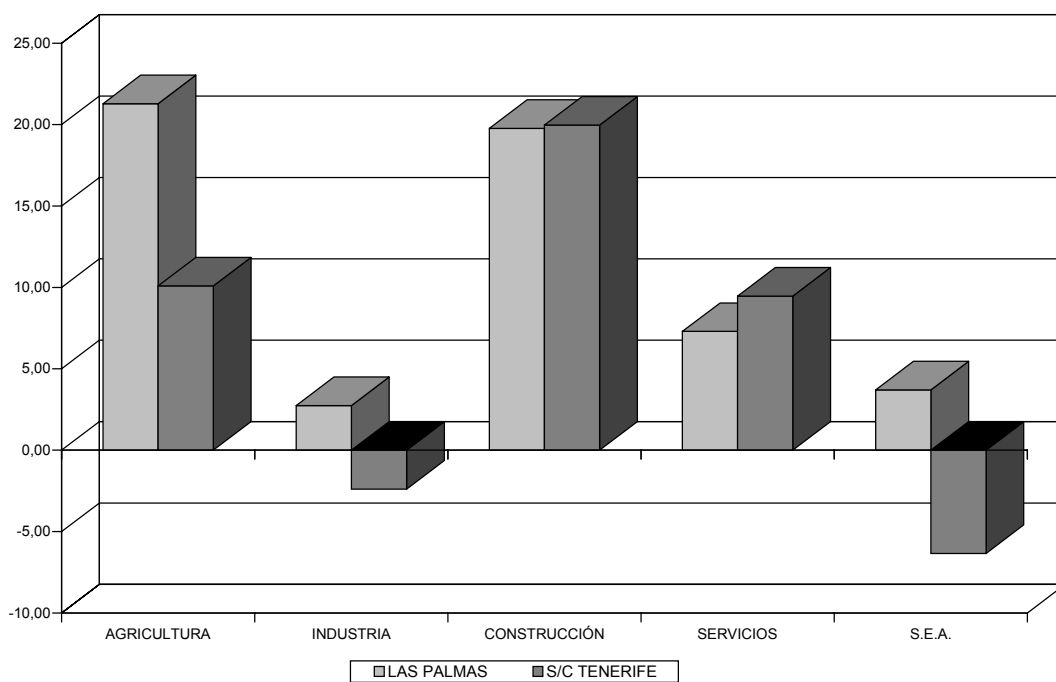
		OCTUBRE 2002		NOVIEMBRE 2002		VAR. ABSOLUTA	
		HOMBRES	MUJERES	HOMBRES	MUJERES	HOMBRES	MUJERES
AGRICULTURA	LAS PALMAS	401	949	383	939	-18	-10
	S/C TENERIFE	396	520	383	522	-13	2
	CANARIAS	797	1.469	766	1.461	-31	-8
INDUSTRIA	LAS PALMAS	1.413	1.148	1.485	1.141	72	-7
	S/C TENERIFE	1.342	1.086	1.348	1.104	6	18
	CANARIAS	2.755	2.234	2.833	2.245	78	11
CONSTRUCCIÓN	LAS PALMAS	5.926	583	6.108	586	182	3
	S/C TENERIFE	5.914	863	6.203	915	289	52
	CANARIAS	11.840	1.446	12.311	1.501	471	55
SERVICIOS	LAS PALMAS	11.592	21.261	11.603	21.281	11	20
	S/C TENERIFE	9.532	18.173	9.883	18.408	351	235
	CANARIAS	21.124	39.434	21.486	39.689	362	255
S.E.A.	LAS PALMAS	2.253	5.068	2.251	5.118	-2	50
	S/C TENERIFE	1.552	3.616	1.571	3.729	19	113
	CANARIAS	3.805	8.684	3.822	8.847	17	163
TOTAL	LAS PALMAS	21.585	29.009	21.830	29.065	245	56
	S/C TENERIFE	18.736	24.258	19.388	24.678	652	420
	CANARIAS	40.321	53.267	41.218	53.743	897	476

FUENTE: INEM.
ELABORACIÓN PROPIA.

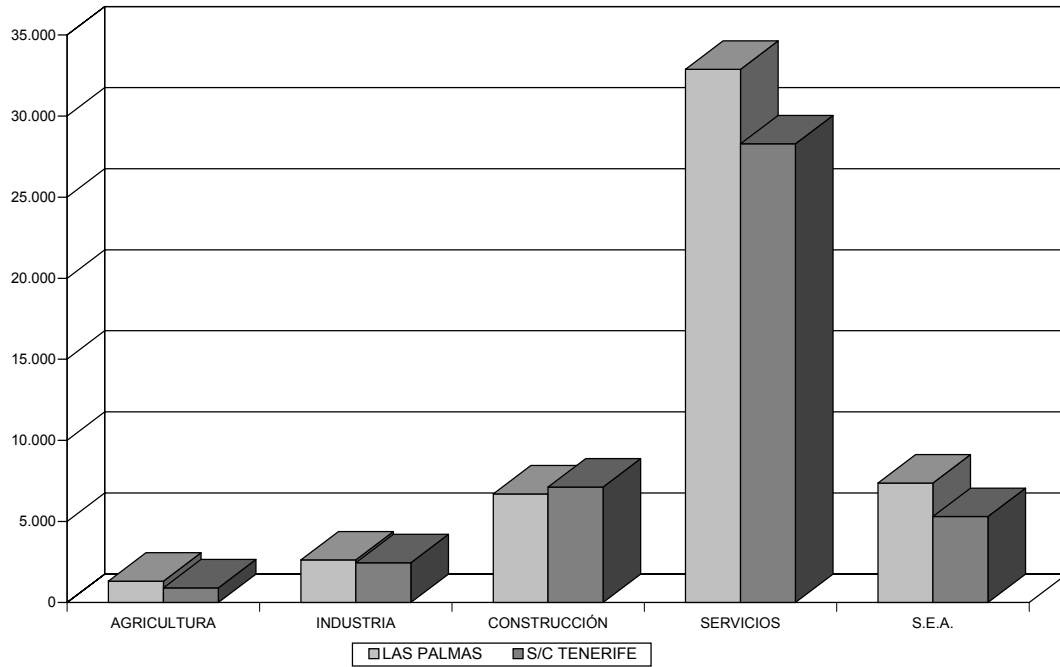
TASA DE VARIACIÓN MENSUAL DEL PARO. OCT 02-NOV 02



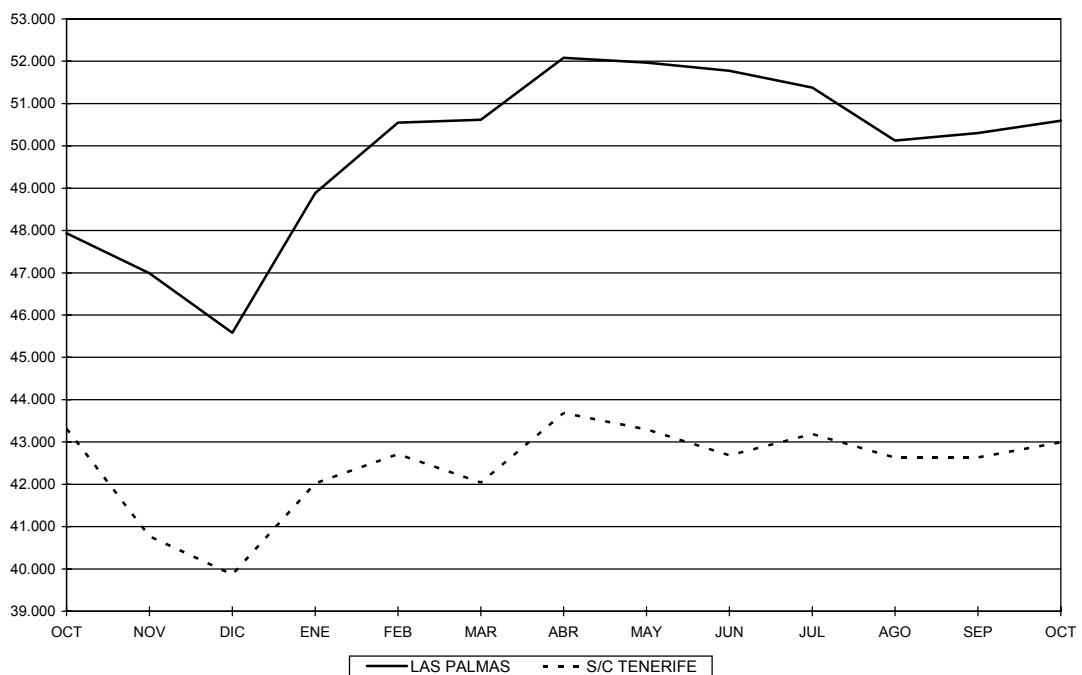
TASA DE VARIACIÓN INTERANUAL DEL PARO. NOVIEMBRE 2002



PARO REGISTRADO POR SECTORES. NOVIEMBRE 2002



EVOLUCIÓN DEL PARO REGISTRADO. NOVIEMBRE 2001-2002



II.2. CONTRATACIONES REGISTRADAS

Durante noviembre de 2002, el número de contratos registrados en las oficinas del INEM en Canarias alcanzó la cifra de 54.023, lo que supone un descenso de 22,81% con relación al mes inmediatamente anterior, es decir, 15.968 contratos menos.

Atendiendo a la evolución registrada por provincias, se observa un comportamiento de idéntico signo en ambas, de tal forma que Las Palmas disminuye el número de contratos en un 21,05%, lo que en términos absolutos supone una variación de 8.148 contratos menos, mientras que, por su parte, en Santa Cruz de Tenerife el descenso de las contrataciones es del 25,00%, es decir, 7.820 contratos menos. Tales resultados representan, durante el mes de referencia, la formalización de un total de 30.561 contratos en la provincia de Las Palmas y de 23.462 en la provincia occidental.

A escala regional y, teniendo en consideración las diferentes ramas de actividad, todos los sectores registran un descenso en la contratación durante el mes de noviembre. En este sentido, siguiendo un análisis cuantitativo de la situación, el sector servicios, con una tasa de variación del 22,23%, disminuyó el número de contratos en 11.541 alcanzando así el mayor volumen de contratación (40.381); le sigue el sector de la construcción con 3.412 contratos menos y una variación del -24,86%, y el sector industrial con 659 contratos menos, lo que supone una variación mensual del 27,67%.

En cuanto al número de contrataciones durante noviembre de 2002, el sector servicios presenta mayor número con un total de 40.381 registros, seguido del sector de la construcción con 10.313 contratos, e industria con 1.723. Por su parte, el sector agrícola, con un total de 1.606 contratos, presenta el menor volumen relativo de contrataciones.

Por tipo de contrato, entre los que distinguimos “indefinidos”, de “duración determinada”, “en prácticas” y “formativos”, se detecta el siguiente comportamiento durante noviembre del presente ejercicio: la contratación indefinida disminuye un 24,32%, lo que supone 1.908 contratos menos, la contratación de duración determinada decrece un 22,55%, la modalidad de contratos en prácticas disminuye con relación al pasado mes un 32,66%, esto es, 81 registros menos y, por último, en cuanto a los contratos para la formación se refiere, se registra un descenso relativo del 35,75%, lo que significa 64 contrataciones menos.

Finalmente, se observa como la modalidad más frecuente a la hora de formalizar un contrato es la de “duración determinada” que representa 47.808 contrataciones; seguida de los contratos indefinidos con una cifra de 5.937, mientras que los contratos registrados bajo la modalidad de “prácticas” y “formación” ascendieron a 167 y 115, respectivamente.

**CONTRATACIONES REGISTRADAS POR SECTORES
ECONÓMICOS. NOVIEMBRE 2002.**

**CONTRATACIONES REGISTRADAS POR TIPOS DE
CONTRATOS. NOVIEMBRE 2002.**

VARIACIÓN MENSUAL			
OCT.02	NOV.02	DIFER.	VARIAC.

VARIACIÓN MENSUAL			
OCT.02	NOV.02	DIFER.	VARIAC.

AGRICULTURA	LAS PALMAS	1.117	1.018	-99	-8,86
	S/C TENERIFE	845	588	-257	-30,41
	CANARIAS	1.962	1.606	-356	-18,14

INDEFINIDOS	LAS PALMAS	4.330	3.295	-1.035	-23,90
	S/C TENERIFE	3.515	2.642	-873	-24,84
	CANARIAS	7.845	5.937	-1.908	-24,32

INDUSTRIA	LAS PALMAS	1.340	997	-343	-25,60
	S/C TENERIFE	1.042	726	-316	-30,33
	CANARIAS	2.382	1.723	-659	-27,67

DURACIÓN DETERMINADA	LAS PALMAS	34.115	27.080	-7.035	-20,62
	S/C TENERIFE	27.604	20.724	-6.880	-24,92
	CANARIAS	61.719	47.804	-13.915	-22,55

CONSTRUCCIÓN	LAS PALMAS	7.421	5.628	-1.793	-24,16
	S/C TENERIFE	6.304	4.685	-1.619	-25,68
	CANARIAS	13.725	10.313	-3.412	-24,86

EN PRÁCTICAS	LAS PALMAS	119	97	-22	-18,49
	S/C TENERIFE	129	70	-59	-45,74
	CANARIAS	248	167	-81	-32,66

SERVICIOS	LAS PALMAS	28.831	22.918	-5.913	-20,51
	S/C TENERIFE	23.091	17.463	-5.628	-24,37
	CANARIAS	51.922	40.381	-11.541	-22,23

FORMACIÓN	LAS PALMAS	145	89	-56	-38,62
	S/C TENERIFE	34	26	-8	-23,53
	CANARIAS	179	115	-64	-35,75

TOTAL	LAS PALMAS	38.709	30.561	-8.148	-21,05
	S/C TENERIFE	31.282	23.462	-7.820	-25,00
	CANARIAS	69.991	54.023	-15.968	-22,81

TOTAL	LAS PALMAS	38.709	30.561	-8.148	-21,05
	S/C TENERIFE	31.282	23.462	-7.820	-25,00
	CANARIAS	69.991	54.023	-15.968	-22,81

FUENTE: INEM.
ELABORACIÓN PROPIA.

III. INDICADORES DE OFERTA Y DEMANDA

III.1. ENERGÍA ELÉCTRICA

Según los datos facilitados por UNELCO, la energía disponible durante el mes de noviembre de 2002 fue de 609.773 Mwh, lo que representa un aumento del 7,10% con respecto al mismo mes de 2001.

Por islas y en términos interanuales, puede observarse que todas experimentan crecimientos en la energía disponible, obteniéndose los mayores aumentos en Lanzarote (15,22%) y en La Gomera (11,85%).

Respecto al número de abonados en Canarias, éste ha registrado durante noviembre de 2002 un incremento interanual cuantificado en un 3,64%, pasando de 894.977 clientes durante 2001 a los 927.565 de 2002; consecuencia de los ascensos apreciados por cada una de las islas que conforman nuestro Archipiélago, siendo, el más pronunciado, el que se observa en Fuerteventura (9,53%) y el de menor intensidad el producido en La Gomera, que registra una variación de 2,37 puntos porcentuales.

ENERGÍA DISPONIBLE. NÚMERO DE CLIENTES. NOVIEMBRE 2002.

	ENERGÍA DISPONIBLE (Mwh)			NÚMERO DE CLIENTES		
	AÑO 2001	AÑO 2002	VAR.	AÑO 2001	AÑO 2002	VAR.
GRAN CANARIA	240.752	253.743	5,40	372.819	386.093	3,56
TENERIFE	218.770	236.063	7,90	373.158	384.867	3,14
LA PALMA	15.591	16.604	6,50	41.412	42.653	3,00
LA GOMERA	4.390	4.910	11,85	11.709	11.986	2,37
EL HIERRO	2.089	2.173	4,02	5.637	5.850	3,78
FUERTEVENTURA	35.992	36.605	1,70	33.665	36.873	9,53
LANZAROTE	51.790	59.675	15,22	56.577	59.243	4,71
TOTAL	569.374	609.773	7,10	894.977	927.565	3,64

FUENTE: UNELCO.
ELABORACIÓN PROPIA.

III.2. ACTIVIDAD DEL SECTOR AGRÍCOLA

EXPORTACIONES DE TOMATES

En el presente apartado se realiza una breve descripción de lo acontecido en el sector agrícola del tomate, tomando como referencia las exportaciones registradas durante el mes de noviembre de 2002.

En este sentido, las ventas de tomates fuera de las Islas, tanto en el mercado nacional como en el extranjero, alcanzaron, durante el mes de referencia, la cifra de 4.808.173 bultos de 6 Kg, lo que con respecto a idéntico período de 2001 supone una minoración en el nivel de exportación de 1.120.607 bultos, registrándose, de este modo, una variación negativa del 18,90 por ciento.

Analizando los datos por provincias, puede observarse que el 59,63% de las exportaciones de la Comunidad se realizan desde la provincia de Las Palmas, mientras que el 40,37% restante se lleva a cabo desde Santa Cruz de Tenerife. Este hecho supone que, en términos interanuales, la importancia relativa de las exportaciones totales de la provincia occidental se haya visto incrementada en 1,79 puntos porcentuales.

Continuando con nuestro análisis, la evolución acaecida durante el mes de referencia denota un comportamiento de análogo signo en los dos ámbitos considerados, observándose en Las Palmas una reducción, con relación al idéntico mes del período precedente, del 21,28%, que se traduce en la provincia de Santa Cruz de Tenerife en una disminución de menor intensidad relativa, cuantificada en un 15,12 por ciento.

EXPORTACIONES DE TOMATES (Bultos de 6 Kg). Noviembre 2002 (Semanas 45 a 48).

	2001	2002	VARIACIÓN ABSOLUTA	VARIACIÓN RELATIVA
LAS PALMAS	3.641.888	2.867.017	-774.871	-21,28
S/C TENERIFE	2.286.892	1.941.156	-345.736	-15,12
TOTAL	5.928.780	4.808.173	-1.120.607	-18,90

FUENTE: FEDEX.
ELABORACIÓN PROPIA.

III.3. ACTIVIDAD DEL SECTOR TURÍSTICO

A. ENTRADA DE TURISTAS EXTRANJEROS

Durante noviembre de 2002 entraron en Canarias un total de 906.248 turistas extranjeros, según los datos elaborados por la Consejería de Turismo y Transportes del Gobierno de Canarias, lo que supone una leve recuperación del 0,45% en comparación con el mismo mes del año anterior. Por su parte, en términos acumulados, la variación observada experimenta una minoración cifrada para el mes de referencia en el 3,88 por ciento.

Respecto a la evolución mensual, se aprecia un incremento de la afluencia de visitantes a las Islas del 3,43%, lo que determina la entrada de 30.014 turistas más respecto de octubre de 2002.

A escala provincial se observan comportamientos diferenciados en términos interanuales, de modo que, por un lado, Santa Cruz de Tenerife registra un descenso del 2,75%, y por otro, la entrada de turistas extranjeros a Las Palmas se incrementa en un 2,64%. Sin embargo, al atender a la variación acumulada se obtienen resultados de análogo signo, experimentando la provincia occidental una reducción del 4,69%, mientras que la oriental registra una disminución del 3,37 por ciento.

En un análisis más detallado que contempla la entrada de turistas por islas, destacamos inicialmente que el 68,34% de los mismos son recibidos por Gran Canaria y Tenerife, que de forma individual representan un 30,62% y 37,72% respectivamente, del total de turistas llegados al Archipiélago durante noviembre de 2002.

Prosiguiendo en nuestro estudio, como comentábamos inicialmente, el ascenso mensual en la afluencia de turistas registrado durante el mes de referencia, se corresponde con un leve incremento del 0,61% en la provincia de Las Palmas así como al aumento cifrado en Santa Cruz de Tenerife, que asciende al 8,09%.

Al atender de forma individual a cada una de las islas que componen las dos provincias canarias, destacamos que, en Las Palmas, el incremento mensual es más acusado en Gran Canaria (9,33%), frente al descenso que se obtiene en Lanzarote del 12,95% mientras que, por su parte, Fuerteventura obtiene una variación mensual positiva cuantificada en un 1,34 por ciento.

Por lo que respecta a las islas occidentales, se observa una evolución mensual positiva en la isla de Tenerife cifrada en un 5,70%; que implica la entrada de 18.448 turistas más con respecto a octubre de 2002; mientras que en La Palma, se produce un aumento mensual significativo del 122,60 por ciento.

En cuanto a la variación interanual por islas, resulta importante destacar la disminución experimentada del número de visitantes extranjeros en Lanzarote (-4,54%), seguido de La Palma (-4,28%) y Tenerife (-2,69%), registrándose, por el contrario, incrementos en Gran Canaria (6,39%) y en Fuerteventura (3,76%).

Las nacionalidades que en conjunto aglutinan el mayor porcentaje de turistas extranjeros entrados en Canarias durante el mes de referencia, un 73,54% sobre el total o, lo que es lo mismo, 657.117 visitantes son, por este orden, británicos, alemanes y suecos, cuya afluencia al Archipiélago aumentó en términos interanuales un 1,33% en el caso del turista alemán frente al descenso del 6,62% observado en las visitas procedentes de Suecia incrementándose la afluencia de turistas británicos en un 1,51 por ciento.

Por provincias y, tomando datos interanuales, destacamos en Las Palmas el aumento registrado en el caso del turismo alemán, cifrado en un 2,39%, mientras que, las visitas procedentes de Reino Unido se incrementan un 0,87% con respecto al mismo mes del año pasado. La lectura de los datos anteriormente mencionados refleja, atendiendo al valor acumulado, una variación negativa del (-7,63%) para los primeros y una variación positiva del 0,23% para los segundos.

En Santa Cruz de Tenerife, caracterizada por una mayor afluencia del turismo británico, se recoge un incremento interanual del 1,74%, mientras que, en el caso del turismo alemán, la variación observada refleja una reducción del 0,75 por ciento.

NÚMERO DE TURISTAS EXTRANJEROS ENTRADOS EN LAS ISLAS.

	VARIACIÓN INTERANUAL			VARIACIÓN ACUMULADA			VARIACIÓN MENSUAL		
	NOV. 01	NOV. 02	VAR.	ENE-NOV 01	ENE-NOV 02	VAR.	OCT.02	NOV. 02	VAR.
GRAN CANARIA	260.834	277.510	6,39	2.784.006	2.620.672	-5,87	253.821	277.510	9,33
LANZAROTE	155.029	147.985	-4,54	1.645.592	1.630.351	-0,93	169.996	147.985	-12,95
FUERTEVENTURA	119.463	123.951	3,76	1.236.574	1.224.154	-1,00	122.313	123.951	1,34
TOTAL LAS PALMAS	535.326	549.446	2,64	5.666.172	5.475.177	-3,37	546.130	549.446	0,61
TENERIFE	351.257	341.823	-2,69	3.487.547	3.332.053	-4,46	323.375	341.823	5,70
LA PALMA	15.649	14.979	-4,28	120.680	107.050	-11,29	6.729	14.979	122,60
TTL. S/C TENERIFE	366.906	356.802	-2,75	3.608.227	3.439.103	-4,69	330.104	356.802	8,09
TOTAL CANARIAS	902.232	906.248	0,45	9.274.399	8.914.280	-3,88	876.234	906.248	3,43

FUENTE: CONSEJERÍA DE TURISMO Y TRANSPORTES.
ELABORACIÓN PROPIA.

TURISTAS EXTRANJEROS ENTRADOS EN CANARIAS POR NACIONALIDAD.

CANARIAS						
	VARIACIÓN ACUMULADA			VARIACIÓN INTERANUAL		
	2001	2002	VARIAC.	NOV-2001	NOV-2002	VARIAC.
Alemania	2.681.279	2.469.645	-7,89	266.740	270.283	1,33
Austria	114.166	112.385	-1,56	12.186	12.602	3,41
Bélgica	214.906	202.510	-5,77	16.384	16.666	1,72
Dinamarca	222.364	196.253	-11,74	29.333	33.127	12,93
Federación Rusa	31.815	26.900	-15,45	4.198	2.410	-42,59
Finlandia	189.758	174.937	-7,81	36.256	35.065	-3,28
Francia	135.372	130.462	-3,63	7.378	7.856	6,48
Reino Unido	3.638.529	3.636.792	-0,05	316.880	321.021	1,31
Holanda	470.297	449.385	-4,45	42.119	39.603	-5,97
Irlanda	323.997	347.793	7,34	17.843	21.888	22,67
Italia	150.718	158.594	5,23	9.539	9.063	-4,99
Noruega	263.823	249.087	-5,59	42.413	41.103	-3,09
República Checa	59.323	57.455	-3,15	5.988	5.250	-12,32
Polonia	23.293	19.816	-14,93	1.643	1.262	-23,19
Suecia	434.449	395.311	-9,01	70.479	65.813	-6,62
Suiza	151.257	123.525	-18,33	14.186	11.989	-15,49
Otros	169.053	163.430	-3,33	8.667	11.247	29,77
Total	9.274.399	8.914.280	-3,88	902.232	906.248	0,45

FUENTE: CONSEJERÍA DE TURISMO Y TRANSPORTES.
ELABORACIÓN PROPIA.

**TURISTAS EXTRANJEROS ENTRADOS POR PROVINCIAS,
POR NACIONALIDAD.**

LAS PALMAS

	VARIACIÓN ACUMULADA			VARIACIÓN INTERANUAL		
	2001	2002	VARIAC.	NOV-2001	NOV-2002	VARIAC.
Alemania	1.900.895	1.755.781	-7,63	176.244	180.462	2,39
Austria	70.257	66.474	-5,38	6.483	6.991	7,84
Bélgica	79.493	78.914	-0,73	5.482	6.301	14,94
Dinamarca	156.737	137.487	-12,28	20.181	22.975	13,84
Federación Rusa	416	863	107,45	0	0	-
Finlandia	121.116	109.604	-9,50	23.033	21.897	-4,93
Francia	27.455	31.468	14,62	2.905	2.989	2,89
Reino Unido	1.937.915	1.942.445	0,23	157.621	158.993	0,87
Holanda	312.575	303.951	-2,76	27.233	25.343	-6,94
Irlanda	266.478	290.402	8,98	14.983	19.046	27,12
Italia	52.306	63.866	22,10	3.339	3.555	6,47
Noruega	192.228	192.520	0,15	31.844	31.931	0,27
República Checa	44.058	40.767	-7,47	4.091	3.850	-5,89
Polonia	9.786	5.011	-48,79	352	636	80,68
Suecia	288.193	269.217	-6,58	46.221	48.878	5,75
Suiza	109.773	87.567	-20,23	9.783	8.590	-12,19
Otros	96.491	98.840	2,43	5.531	7.009	26,72
Total	5.666.172	5.475.177	-3,37	535.326	549.446	2,64

S/C TENERIFE

	VARIACIÓN ACUMULADA			VARIACIÓN INTERANUAL		
	2001	2002	VARIAC.	NOV-2001	NOV-2002	VARIAC.
Alemania	780.384	713.864	-8,52	90.496	89.821	-0,75
Austria	43.909	45.911	4,56	5.703	5.611	-1,61
Bélgica	135.413	123.596	-8,73	10.902	10.365	-4,93
Dinamarca	65.627	58.766	-10,45	9.152	10.152	10,93
Federación Rusa	31.399	26.037	-17,08	4.198	2.410	-42,59
Finlandia	68.642	65.333	-4,82	13.223	13.168	-0,42
Francia	107.917	98.994	-8,27	4.473	4.867	8,81
Reino Unido	1.700.614	1.694.347	-0,37	159.259	162.028	1,74
Holanda	157.722	145.434	-7,79	14.886	14.260	-4,21
Irlanda	57.519	57.391	-0,22	2.860	2.842	-0,63
Italia	98.412	94.728	-3,74	6.200	5.508	-11,16
Noruega	71.595	56.567	-20,99	10.569	9.172	-13,22
República Checa	15.265	16.688	9,32	1.897	1.400	-26,20
Polonia	13.507	14.805	9,61	1.291	626	-51,51
Suecia	146.256	126.094	-13,79	24.258	16.935	-30,19
Suiza	41.484	35.958	-13,32	4.403	3.399	-22,80
Otros	72.562	64.590	-10,99	3.136	4.238	35,14
Total	3.608.227	3.439.103	-4,69	366.906	356.802	-2,75

FUENTE: CONSEJERÍA DE TURISMO Y TRANSPORTES.
ELABORACIÓN PROPIA.

**PROVINCIA DE LAS PALMAS. TURISTAS EXTRANJEROS ENTRADOS POR ISLAS,
POR NACIONALIDAD.**

	GRAN CANARIA			FUERTEVENTURA			LANZAROTE											
	VARIACIÓN ACUMULADA			VARIACIÓN INTERANUAL			VARIACIÓN ACUMULADA			VARIACIÓN INTERANUAL			VARIACIÓN ACUMULADA			VARIACIÓN INTERANUAL		
	2001	2002	VAR.	NOV-01	NOV-02	VAR.	2001	2002	VAR.	NOV-01	NOV-02	VAR.	2001	2002	VAR.	NOV-01	NOV-02	VAR.
Alemania	827.519	732.150	-11,52	75.186	72.649	-3,37	641.076	623.881	-2,68	61.265	66.640	8,77	432.300	399.750	-7,53	39.793	41.173	3,47
Austria	47.531	47.380	-0,32	4.686	4.735	1,05	6.726	6.524	-3,00	579	764	31,95	16.000	12.570	-21,44	1.218	1.492	22,50
Bélgica	45.093	44.427	-1,48	2.925	3.209	9,71	12.865	13.325	3,58	1.197	1.437	20,05	21.535	21.162	-1,73	1.360	1.655	21,69
Dinamarca	117.563	105.416	-10,33	15.418	18.421	19,48	9.369	6.882	-26,54	1.648	1.324	-19,66	29.805	25.189	-15,49	3.115	3.230	3,69
Federación Rusa	416	710	70,67	0	0	-	0	153	-	0	0	-	0	0	-	0	0	-
Finlandia	86.868	78.820	-9,26	16.476	15.126	-8,19	13.054	14.095	7,97	3.227	2.715	-15,87	21.194	16.689	-21,26	3.330	4.056	21,80
Francia	12.139	13.601	12,04	1.273	1.599	25,61	7.939	8.491	6,95	675	737	9,19	7.377	9.376	27,10	957	653	-31,77
Reino Unido	768.358	747.873	-2,67	53.691	59.324	10,49	390.332	393.899	0,91	31.239	34.226	9,56	779.225	800.673	2,75	72.691	65.443	-9,97
Holanda	200.083	193.697	-3,19	16.540	15.900	-3,87	44.218	48.680	10,09	4.672	3.849	-17,62	68.274	61.574	-9,81	6.021	5.594	-7,09
Irlanda	116.687	116.584	-0,09	5.046	6.959	37,91	24.389	28.436	16,59	2.035	2.305	13,27	125.402	145.382	15,93	7.902	9.782	23,79
Italia	31.105	32.544	4,63	2.245	2.277	1,43	7.756	11.539	48,78	0	350	-	13.445	19.783	47,14	1.094	928	-15,17
Noruega	132.835	139.554	5,06	21.739	25.191	15,88	17.387	9.798	-43,65	3.145	1.567	-50,17	42.006	43.168	2,77	6.960	5.173	-25,68
República Checa	25.681	23.790	-7,36	2.058	2.323	12,88	6.233	7.417	19,00	440	885	101,14	12.144	9.560	-21,28	1.593	642	-59,70
Polonia	9.786	4.504	-53,98	352	323	-8,24	0	507	-	0	313	-	0	0	-	0	0	-
Suecia	216.968	204.273	-5,85	32.930	38.172	15,92	33.209	30.594	-7,87	7.403	5.160	-30,30	38.016	34.350	-9,64	5.888	5.546	-5,81
Suiza	68.603	57.066	-16,82	5.855	5.379	-8,13	12.203	10.069	-17,49	1.158	1.007	-13,04	28.967	20.432	-29,46	2.770	2.204	-20,43
Otros	76.771	78.283	1,97	4.414	5.923	34,19	9.818	9.864	0,47	780	672	-13,85	9.902	10.693	7,99	337	414	22,85
Total	2.784.006	2.620.672	-5,87	260.834	277.510	6,39	1.236.574	1.224.154	-1,00	119.463	123.951	3,76	1.645.592	1.630.351	-0,93	155.029	147.985	-4,54

FUENTE: CONSEJERÍA DE TURISMO Y TRANSPORTES.
ELABORACIÓN PROPIA.

**S/C TENERIFE, TURISTAS EXTRANJEROS ENTRADOS POR ISLAS,
POR NACIONALIDAD.**

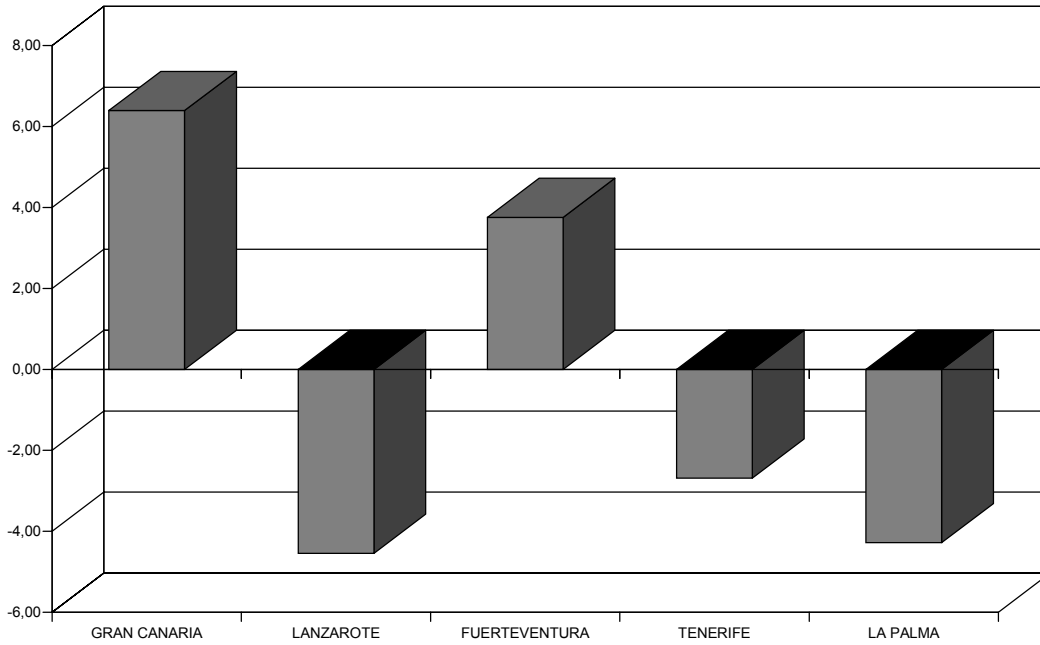
TENERIFE

	VARIACIÓN ACUMULADA			VARIACIÓN INTERANUAL		
	2001	2002	VARIAC.	NOV-2001	NOV-2002	VARIAC.
Alemania	690.354	638.124	-7,57	79.403	80.074	0,85
Austria	43.909	45.333	3,24	5.703	5.611	-1,61
Bélgica	130.271	118.954	-8,69	10.377	9.900	-4,60
Dinamarca	65.627	58.766	-10,45	9.152	10.152	10,93
Federación Rusa	31.399	26.037	-17,08	4.198	2.410	-42,59
Finlandia	68.642	65.333	-4,82	13.223	13.168	-0,42
Francia	107.917	98.994	-8,27	4.473	4.867	8,81
Reino Unido	1.696.103	1.688.920	-0,42	158.041	160.308	1,43
Holanda	142.396	128.260	-9,93	12.767	11.497	-9,95
Irlanda	57.519	57.391	-0,22	2.860	2.842	-0,63
Italia	98.412	94.728	-3,74	6.200	5.508	-11,16
Noruega	71.595	56.567	-20,99	10.569	9.172	-13,22
República Checa	14.918	15.922	6,73	1.655	1.400	-15,41
Polonia	13.507	14.805	9,61	1.291	626	-51,51
Suecia	146.204	126.094	-13,75	24.258	16.935	-30,19
Suiza	37.613	33.927	-9,80	3.951	3.115	-21,16
Otros	71.161	63.898	-10,21	3.136	4.238	35,14
Total	3.487.547	3.332.053	-4,46	351.257	341.823	-2,69

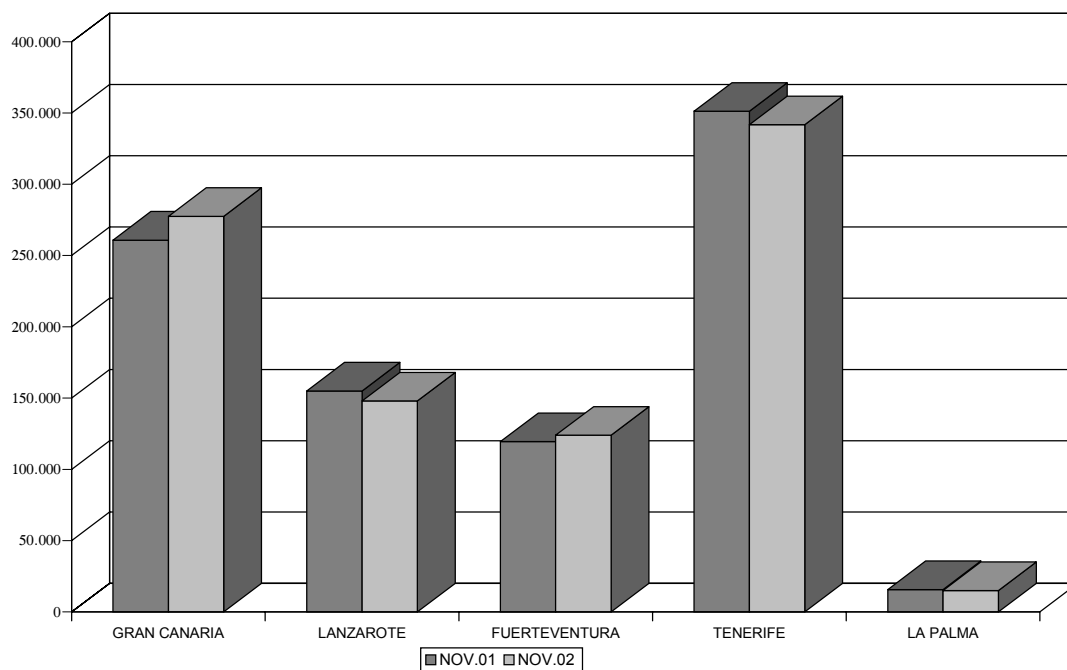
LA PALMA

	VARIACIÓN ACUMULADA			VARIACIÓN INTERANUAL		
	2001	2002	VARIAC.	NOV-2001	NOV-2002	VARIAC.
Alemania	90.030	75.740	-15,87	11.093	9.747	-12,13
Austria	0	578		0	0	
Bélgica	5.142	4.642	-9,72	525	465	-11,43
Dinamarca	0	0		0	0	
Federación Rusa	0	0		0	0	
Finlandia	0	0		0	0	
Francia	0	0		0	0	
Reino Unido	4.511	5.427	20,31	1.218	1.720	41,22
Holanda	15.326	17.174	12,06	2.119	2.763	30,39
Irlanda	0	0		0	0	
Italia	0	0		0	0	
Noruega	0	0		0	0	
República Checa	347	766	120,75	242	0	-100,00
Polonia	0	0		0	0	
Suecia	52	0	-100,00	0	0	
Suiza	3.871	2.031	-47,53	452	284	-37,17
Otros	1.401	692	-50,61	0	0	
Total	120.680	107.050	-11,29	15.649	14.979	-4,28

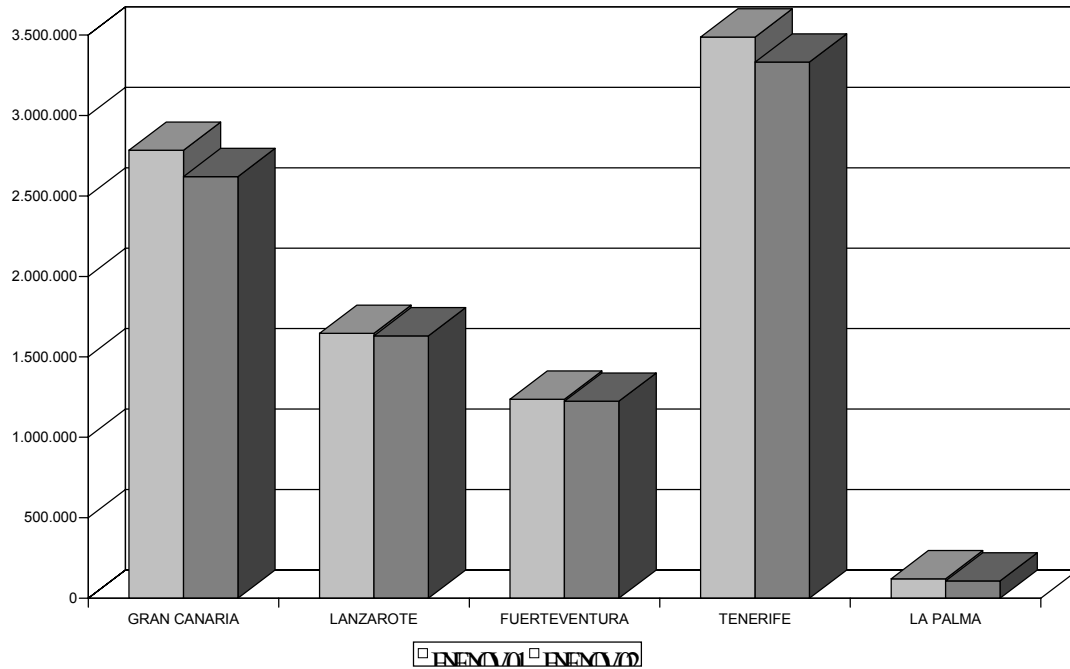
TASA DE VARIACIÓN INTERANUAL DE LOS TURISTAS EXTRANJEROS ENTRADOS EN CANARIAS. NOVIEMBRE 01-02



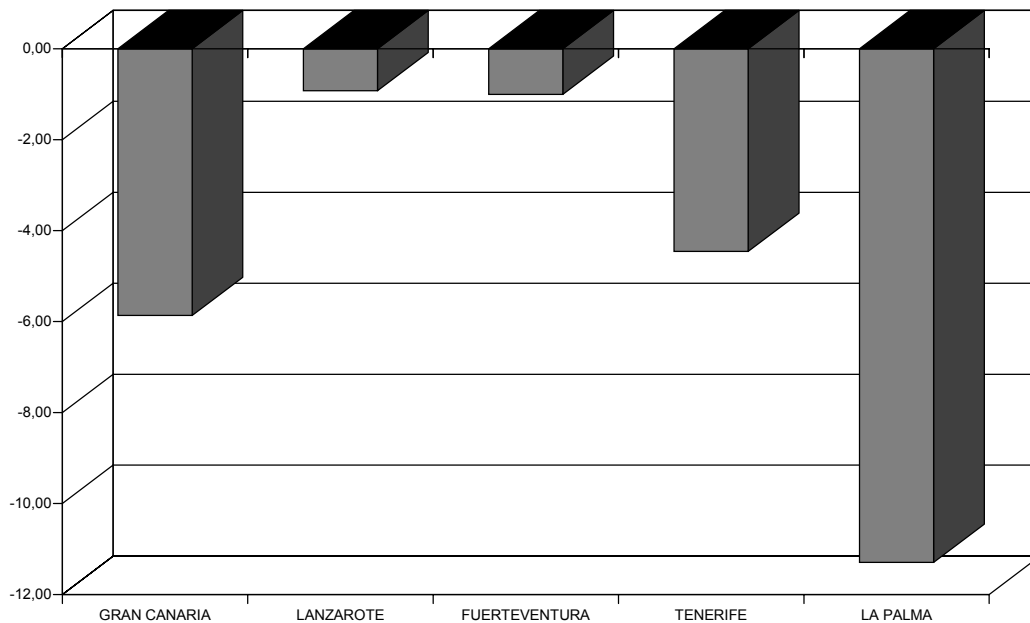
TURISTAS EXTRANJEROS ENTRADOS EN CANARIAS. INTERANUAL



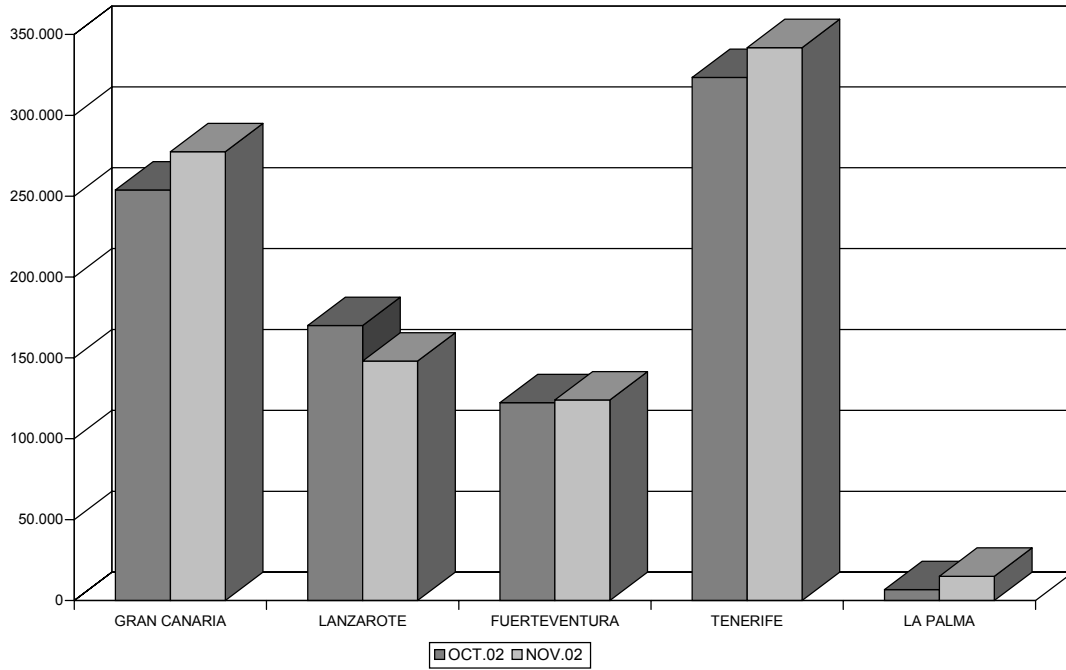
TURISTAS EXTRANJEROS ENTRADOS EN CANARIAS. ACUMULADO



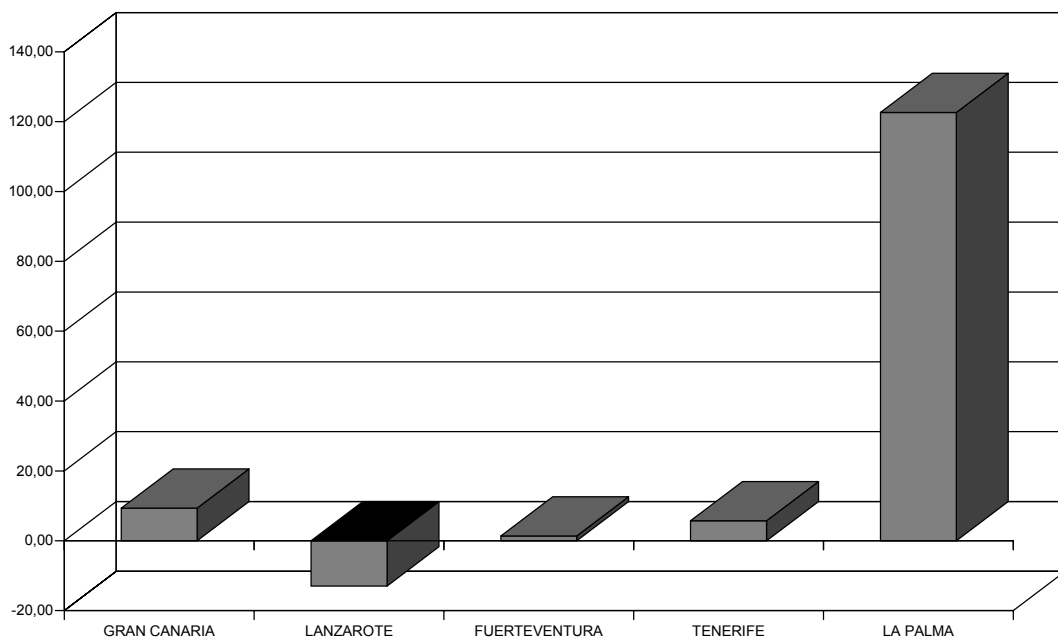
TASA DE VARIACIÓN ACUMULADA DE LOS TURISTAS EXTRANJEROS ENTRADOS EN CANARIAS. NOVIEMBRE 01-02



TURISTAS EXTRANJEROS ENTRADOS EN CANARIAS. MENSUAL



TASA DE VARIACIÓN MENSUAL DE LOS TURISTAS EXTRANJEROS ENTRADOS EN CANARIAS. OCTUBRE-NOVIEMBRE 2002



B. ENCUESTA DE OCUPACIÓN EN ALOJAMIENTOS TURÍSTICOS

B.1. Número de viajeros entrados y estancia media.

Durante noviembre de 2002, un total de 828.142 viajeros se alojaron en establecimientos turísticos del Archipiélago, lo que supone una disminución interanual del 3,95%, es decir, 34.090 visitantes menos.

De este total, 704.682 visitantes residían en el extranjero, correspondiendo el montante restante, esto es, 123.456 turistas, a visitas procedentes del resto del territorio nacional. Atendiendo a estos términos, se observa una disminución de los segundos cuantificada en un 23,41%, mientras que, por el contrario, el número de visitantes extranjeros se incrementó en un 0,52 por ciento.

Distinguiendo por establecimientos, entre los que cabe destacar hoteles y apartamentos, obtenemos en ambos casos disminuciones con relación al mismo mes del ejercicio precedente, cifradas en un 3,44% para los primeros y en un 4,42% para los segundos.

Centrándonos en la modalidad hotelera, debemos apuntar que el descenso descrito anteriormente en cuanto a la afluencia de visitantes se refiere, se debe a la disminución de los turistas peninsulares del orden del 20,36%, compensada en parte con el aumento de 4,13% de turistas extranjeros.

Respecto a la evolución acumulada, se aprecia en conjunto una caída interanual del 1,38%, derivada de las disminuciones observadas tanto en el segmento hotelero (-1,09%) como en el extrahotelero (-1,64%).

Atendiendo al origen de los turistas, la entrada en Canarias de residentes en España disminuyó en términos interanuales (considerando hoteles y apartamentos) un 0,25%, del mismo modo que la afluencia del turista extranjero disminuyó en torno al 6,59 por ciento.

Con respecto al análisis de la variación mensual de estos indicadores, hay que destacar que el número de viajeros en el Archipiélago disminuyó un 3,95% con respecto a octubre de 2002, resultado que se desglosa entre establecimientos hoteleros y extrahoteleros, en variaciones positivas del 3,44% y 4,42 por ciento, respectivamente.

Por origen, durante noviembre de 2002 la llegada de turistas foráneos aumentó, en términos mensuales, un 0,52%, variación de distinto signo que la experimentada por los visitantes residentes en España, cuya afluencia a las Islas disminuyó a razón de un 23,41 por ciento.

NÚMERO DE VIAJEROS ENTRADOS Y ESTANCIA MEDIA

COMUNIDAD AUTÓNOMA DE CANARIAS		VARIACIÓN INTERANUAL			VARIACIÓN ACUMULADA			VARIACIÓN MENSUAL		
		NOV. 2001	NOV 2002	VARIAC.	ENE-NOV. 01	ENE-NOV. 02	VARIAC.	OCT. 2002	NOV. 2002	VARIAC.
APARTAMENTOS	RESIDENTES EN ESPAÑA	20.846	22.030	5,68	422.380	462.092	9,40	33.825	22.030	-34,87
	RESIDENTES EN EL EXTRANJERO	446.961	408.507	-8,60	4.488.827	4.368.697	-2,68	416.623	408.507	-1,95
	TOTAL	467.807	430.537	-7,97	4.911.207	4.830.789	-1,64	450.448	430.537	-4,42
	TOTAL PERNOCTACIONES	4.240.967	3.910.375	-7,80	46.335.140	43.581.576	-5,94	3.991.847	3.910.375	-2,04
	ESTANCIA MEDIA	9,07	9,08	0,14	9,43	9,02	-4,38	8,56	9,08	6,10
HOTELES	RESIDENTES EN ESPAÑA	102.921	101.426	-1,45	1.254.709	1.376.499	9,71	127.358	101.426	-20,36
	RESIDENTES EN EL EXTRANJERO	307.464	296.179	-3,67	3.174.891	3.004.726	-5,36	284.426	296.179	4,13
	TOTAL	410.385	397.605	-3,11	4.429.600	4.381.225	-1,09	411.784	397.605	-3,44
	TOTAL PERNOCTACIONES	3.210.065	3.052.963	-4,89	34.910.945	33.902.115	-2,89	3.139.771	3.052.963	-2,76
	ESTANCIA MEDIA	7,82	7,68	-1,81	7,88	7,74	-1,82	7,62	7,68	0,77
TOTAL	RESIDENTES EN ESPAÑA	123.767	123.456	-0,25	1.677.089	1.838.591	9,63	161.183	123.456	-23,41
	RESIDENTES EN EL EXTRANJERO	754.425	704.686	-6,59	7.663.718	7.373.423	-3,79	701.049	704.686	0,52
	TOTAL	878.192	828.142	-5,70	9.340.807	9.212.014	-1,38	862.232	828.142	-3,95
	TOTAL PERNOCTACIONES	7.451.032	6.963.338	-6,55	81.246.085	77.483.691	-4,63	7.131.618	6.963.338	-2,36
	ESTANCIA MEDIA	8,45	8,38	-0,76	8,66	8,38	-3,21	8,09	8,38	3,59

FUENTE: INE.
ELABORACIÓN: PROPIA.

B.2. Grado de ocupación y personal empleado.

A lo largo del mes de referencia, el grado de ocupación por plazas de los establecimientos extrahoteleros de Canarias se situó en el 57,50%, lo que se traduce en un descenso de 3,31 puntos porcentuales (p.p.). Asimismo, al tomar como referencia el grado de ocupación por apartamentos, observamos igualmente una reducción interanual de cifrada en 3,62 p.p., quedando situado en el 77,43 por ciento.

Trasladando el análisis a los hoteles, el grado de ocupación por plazas se sitúa en un 67,43%, es decir, se observa un descenso interanual de 6,30 p.p., asimismo, el grado de ocupación por habitación se desplaza desde un 80,40% durante noviembre de 2001, hasta el 75,95% durante el transcurso del mismo período del presente ejercicio.

Si comparamos lo sucedido durante noviembre de 2002 con relación al mes inmediatamente anterior, se advierte una reducción del grado de ocupación de los establecimientos extrahoteleros de 1,46 p.p. por plazas y de 7,78 p.p. por apartamentos, mientras que, para los hoteles, ésta se cifra en 0,39 p.p. en el grado de ocupación por plazas y en 4,47 p.p. en lo que respecta a la ocupación por habitaciones.

Finalmente, el personal empleado en el sector observa un incremento interanual del 2,71%, siendo la variación observada respecto al mes anterior del 1,05%. Centrando el análisis por tipo de establecimiento y en términos interanuales, apreciamos un comportamiento dispar, de esta forma, se observa en apartamentos una disminución del 6,56%, mientras que, en hoteles, se obtiene un incremento del 2,71% en el número de empleados que desarrollan su labor profesional en estas instalaciones.

GRADO DE OCUPACIÓN Y PERSONAL EMPLEADO							
COMUNIDAD AUTÓNOMA DE CANARIAS		VAR. INTERANUAL			VAR. MENSUAL		
		NOV-2001	NOV-2002	VAR.	OCT-2002	NOV-2002	VAR.
APARTAMENTOS	OCUPACIÓN POR PLAZAS	60,81	57,50	-3,31	56,04	57,50	1,46
	OCUPACIÓN POR APARTAMENTOS	81,05	77,43	-3,62	69,65	77,43	7,78
	PERSONAL EMPLEADO	16.731	15.634	-6,56	16.181	16.122	-0,36
HOTELES	OCUPACIÓN POR PLAZAS	73,73	67,43	-6,30	67,04	67,43	0,39
	OCUPACIÓN POR HABITACIONES	80,40	75,95	-4,45	71,48	75,95	4,47
	PERSONAL EMPLEADO	26.147	26.856	2,71	26.576	26.856	1,05
TOTAL PERSONAL EMPLEADO		42.878	42.490	-0,90	42.698	42.490	-0,49

FUENTE: INE.
ELABORACIÓN: PROPIA.

B.3. Análisis provincial de los establecimientos hoteleros.

A escala provincial, observamos como el número de viajeros totales llegados a Las Palmas se contrae en términos interanuales un 5,39%; denotando, por su parte, la comparación mensual, un aumento del 0,18%. Atendiendo a su residencia, durante noviembre de 2002 las visitas de turistas nacionales a la provincia oriental caen un 1,81% en términos interanuales, disminuyendo los visitantes extranjeros sus visitas en un 6,35%.

Por su parte, los turistas que visitan Santa Cruz de Tenerife experimentan una reducción interanual del 0,68%, motivada principalmente por el descenso observado en las entradas foráneas (0,48%) si bien, los residentes españoles obtienen igualmente un descenso del 1,18%. En cuanto a la variación mensual, ésta presenta resultados negativos en los turistas nacionales (-24,51%), mientras que, los foráneos aumentan (3,03%).

En lo referente a la estancia media por persona, ésta fue de 7,87 noches en Las Palmas y de 7,48 noches en Santa Cruz de Tenerife, lo que supone un aumento interanual del 0,29% en la primera y un descenso del 4,09% en la segunda. En términos mensuales, observamos comportamientos distintos en los dos ámbitos considerados, registrándose en Las Palmas una variación negativa del 1,59%, mientras que en Santa Cruz de Tenerife se produce un aumento del 2,90 por ciento.

En valores absolutos, el número de pernoctaciones registrado por Las Palmas se sitúa en un total de 1.577.870, concerniendo a la provincia occidental 1.475.093, de esta forma, se obtiene en términos interanuales descensos del 5,07% y 4,71% respectivamente.

Respecto al grado de ocupación por plazas de los alojamientos hoteleros, se observa una reducción interanual en Las Palmas de 4,39 p.p. y del 8,05 p.p. en Santa Cruz de Tenerife, proyectando de esta forma, durante noviembre de 2002, un grado de ocupación del 70,77% para la primera provincia y del 64,21% para la segunda.

En lo que respecta a las reservas hoteleras a tres meses vista, éstas experimentan aumentos interanuales del 12,63 p.p. en Las Palmas y del 1,52 p.p. en Santa Cruz de Tenerife. Por otra parte, las reservas a dos meses vista registran aumentos del 14,44 p.p. en Las Palmas y del 0,55 p.p. en la provincia occidental.

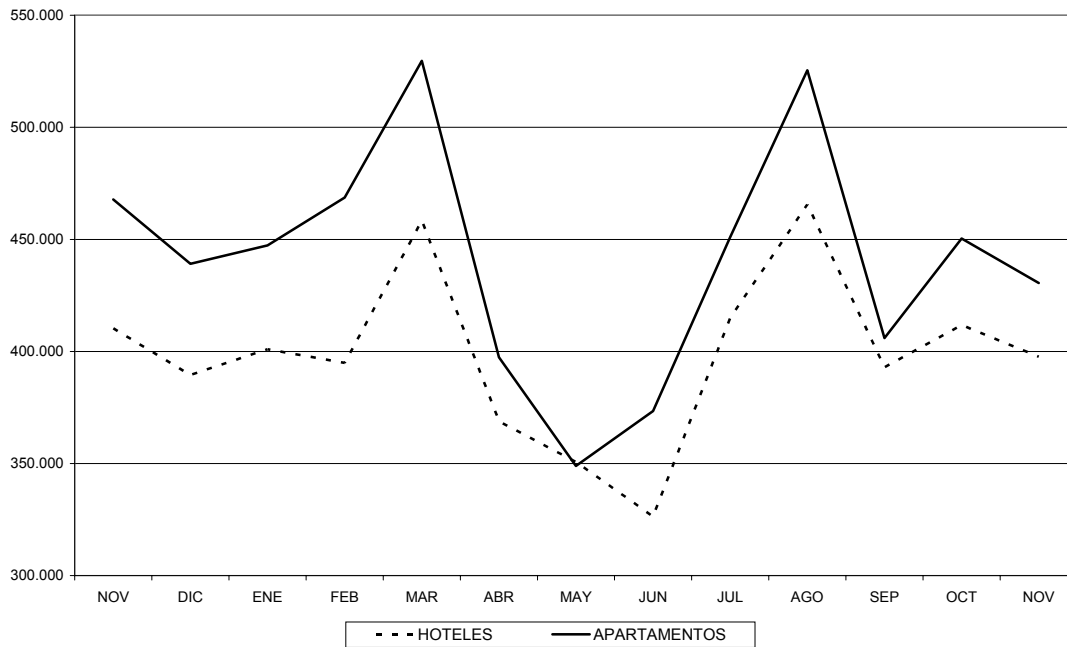
Los resultados anteriormente expuestos tienen su particular efecto en relación con el personal empleado, el cual, durante noviembre de 2002, observa un aumento interanual del 0,27% en Las Palmas mientras que, en Santa Cruz de Tenerife el aumento alcanzó el 5,32 por ciento.

COMPARATIVA ENTRE PROVINCIAS. ESTABLECIMIENTOS HOTELEROS. NOVIEMBRE 2002.

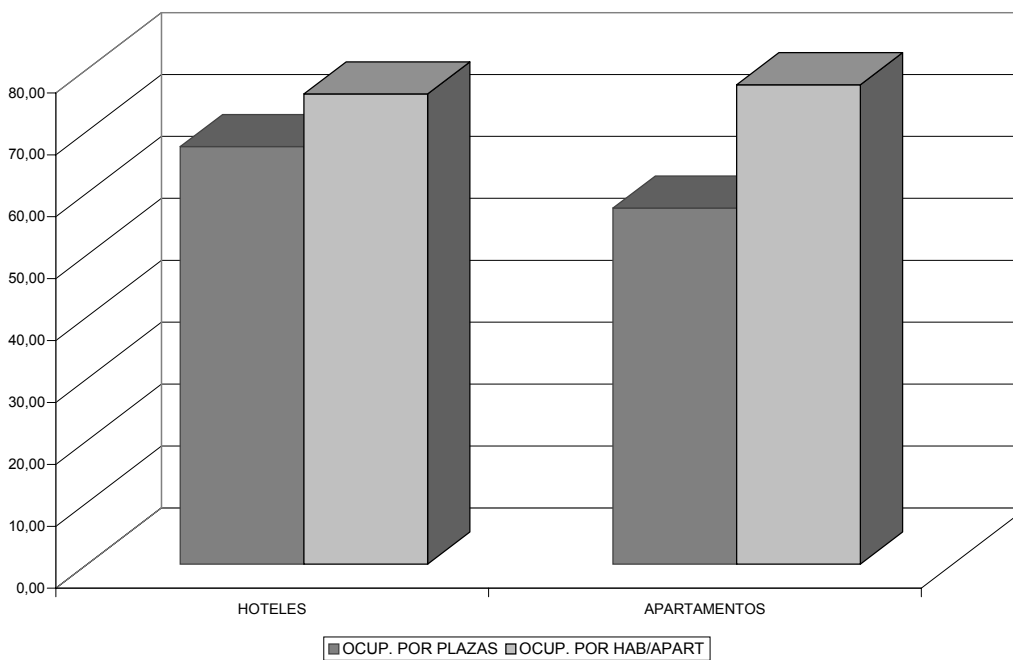
	CANARIAS											
	LAS PALMAS						SANTA CRUZ DE TENERIFE					
	VAR. INTERANUAL			VAR. MENSUAL			VAR. INTERANUAL			VAR. MENSUAL		
	NOV. 2001	OCT. 2002	VAR.	SEP. 2002	OCT. 2002	VAR.	OCT. 2001	OCT. 2002	VAR.	OCT. 2002	NOV. 2002	VAR.
OCUPACIÓN POR PLAZAS	75,16	70,77	-4,39	69,86	70,77	0,91	72,26	64,21	-8,05	64,37	64,21	-0,16
OCUPACIÓN POR HABITACIONES	82,60	79,17	-3,43	74,44	79,17	4,73	78,12	72,81	-5,31	68,65	72,81	4,16
RESERVAS A DOS MESES VISTA	29,37	43,81	14,44	43,19	43,81	0,62	12,02	12,57	0,55	10,42	12,57	2,15
RESERVAS A TRES MESES VISTA	30,37	43	12,63	39,44	43	3,56	9,29	10,81	1,52	7,87	10,81	2,94
PERSONAL EMPLEADO	13.508	13.544	0,27	13.087	13.544	3,49	12.639	13.312	5,32	13.489	13.312	-1,31
VIAJEROS RESIDENTES EN ESPAÑA	44.794	43.984	-1,81	51.267	43.984	-14,21	58.127	57.442	-1,18	76.091	57.442	-24,51
VIAJEROS RESIDENTES EN EL EXT.	167.048	156.436	-6,35	148.789	156.436	5,14	140.416	139.743	-0,48	135.637	139.743	3,03
TOTAL	211.842	200.420	-5,39	200.056	200.420	0,18	198.543	197.185	-0,68	211.728	197.185	-6,87
PERNOCTACIONES TOTALES	1.662.063	1.577.870	-5,07	1.601.162	1.577.870	-1,45	1.548.002	1.475.093	-4,71	1.538.610	1.475.093	-4,13
ESTANCIA MEDIA	7,85	7,87	0,29	8,00	7,87	-1,59	7,80	7,48	-4,09	7,27	7,48	2,90

FUENTE: INE

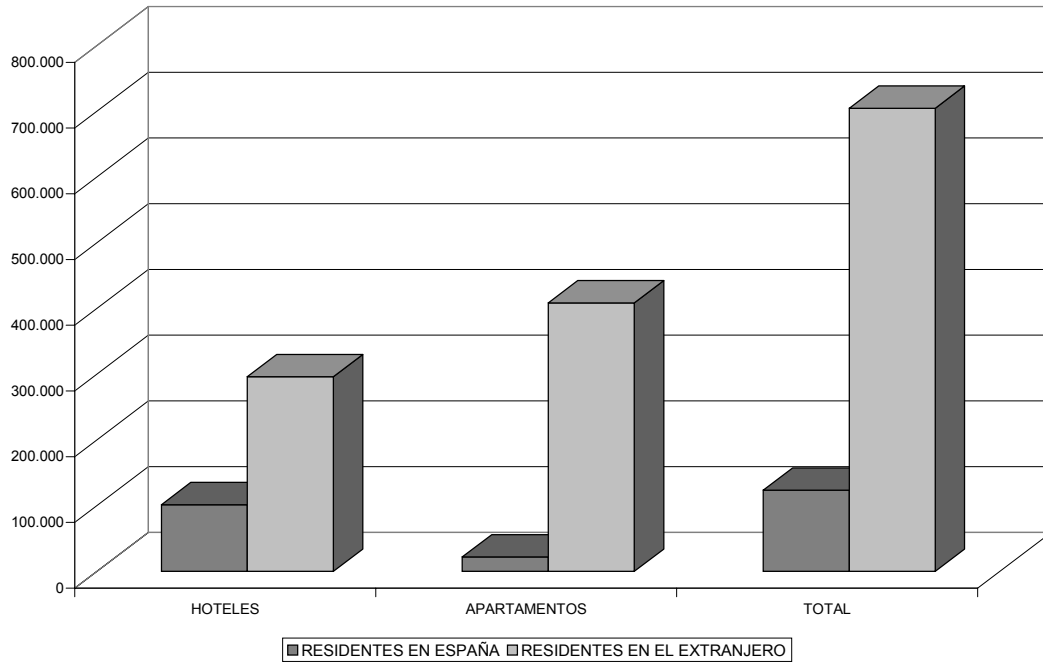
EVOLUCIÓN DEL NÚMERO DE VIAJEROS POR ESTABLECIMIENTOS. NOVIEMBRE 2001-2002



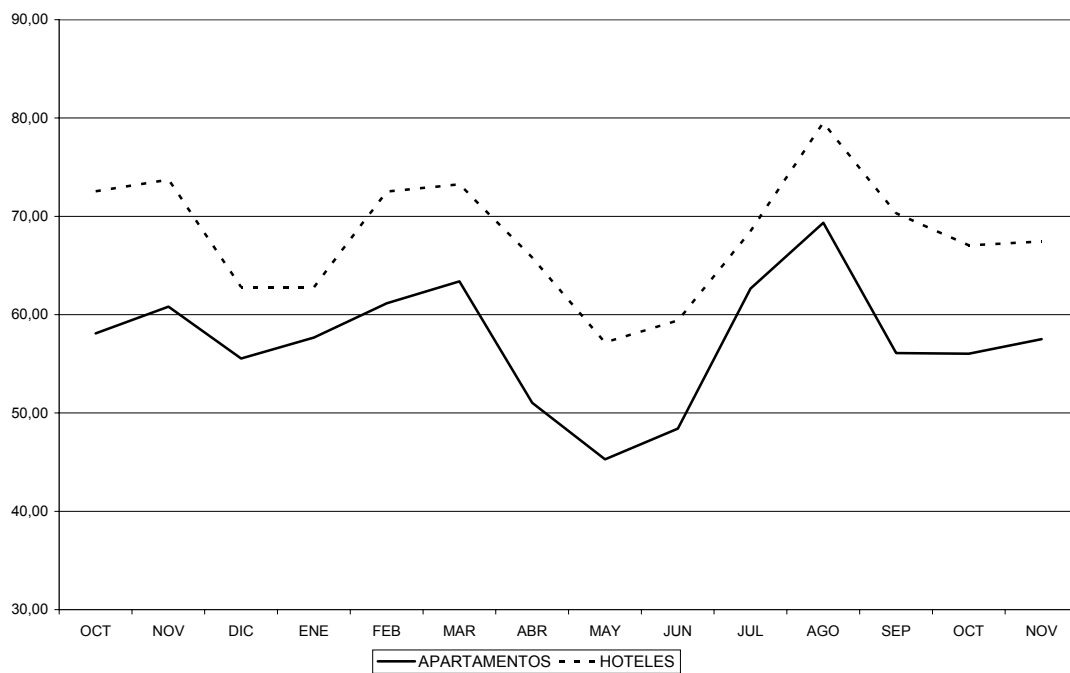
GRADOS DE OCUPACIÓN DE ALOJAMIENTOS TURÍSTICOS PARA CANARIAS. NOVIEMBRE 2002.



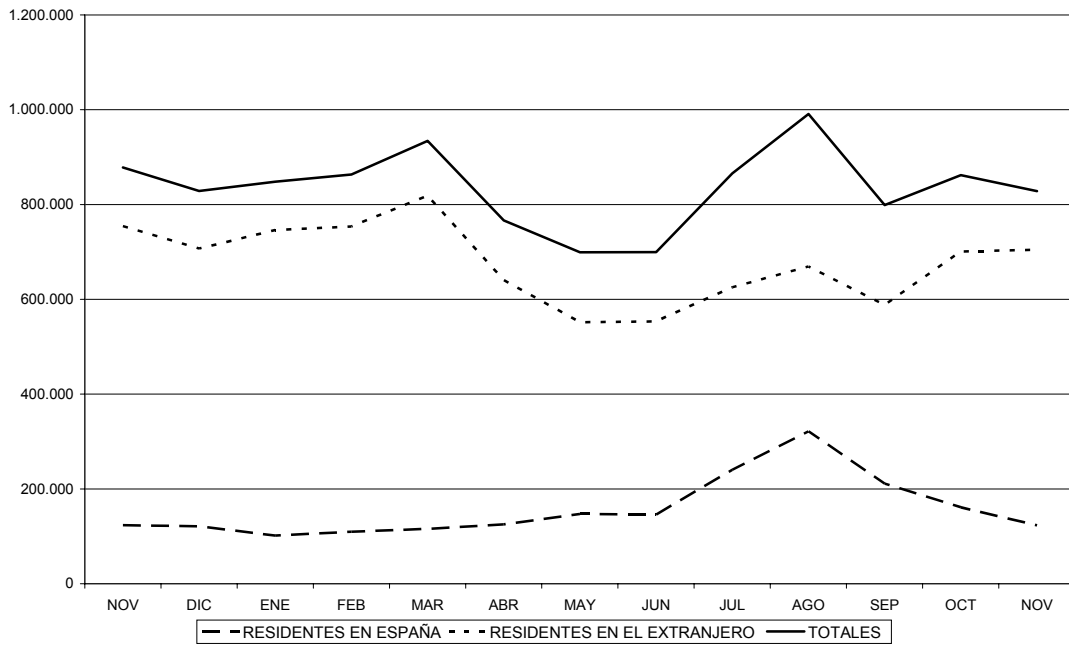
**NÚMERO DE VIAJEROS SEGÚN PROCEDENCIA.
NOVIEMBRE 2002.**



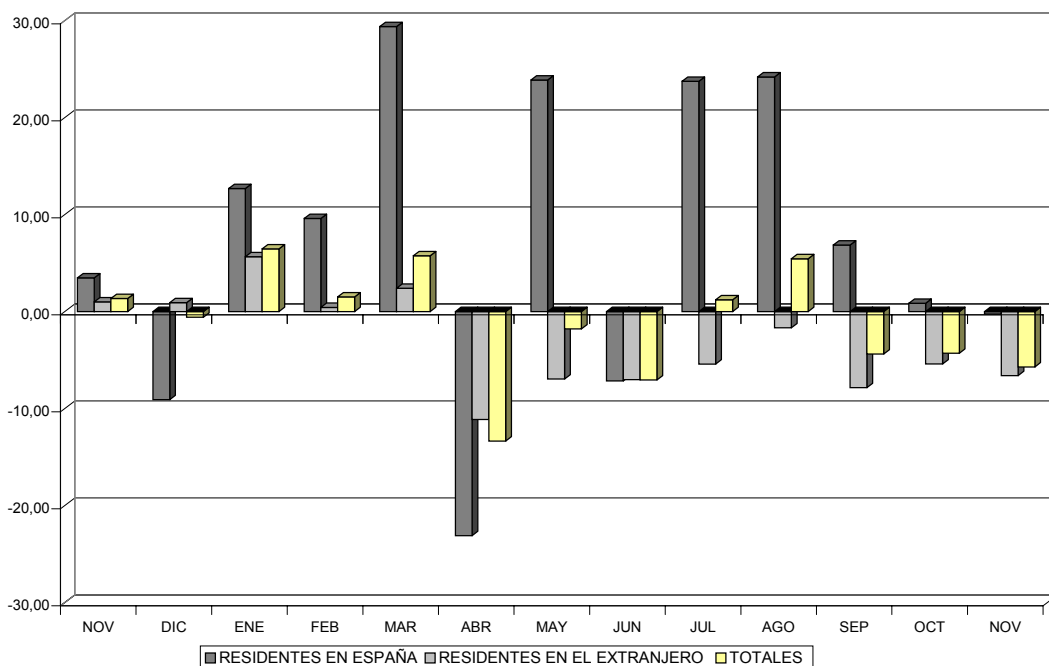
**EVOLUCIÓN DE LOS GRADOS DE OCUPACIÓN POR PLAZAS.
NOVIEMBRE 2001-2002**



EVOLUCIÓN DEL NÚMERO DE VIAJEROS SEGÚN PROCEDENCIA. NOVIEMBRE 2001-2002.



TASA DE VARIACIÓN INTERANUAL DEL NÚMERO DE VIAJEROS. NOVIEMBRE 2001-2002.



C. ÍNDICE DE PRECIOS HOTELEROS

El Índice de Precios Hoteleros (IPH) durante el mes de noviembre de 2002, registró en Canarias un ascenso del 9,8% con respecto al nivel alcanzado durante el mes anterior. Por su parte, a escala nacional, se recoge una tasa de variación mensual positiva del 0,3 por ciento.

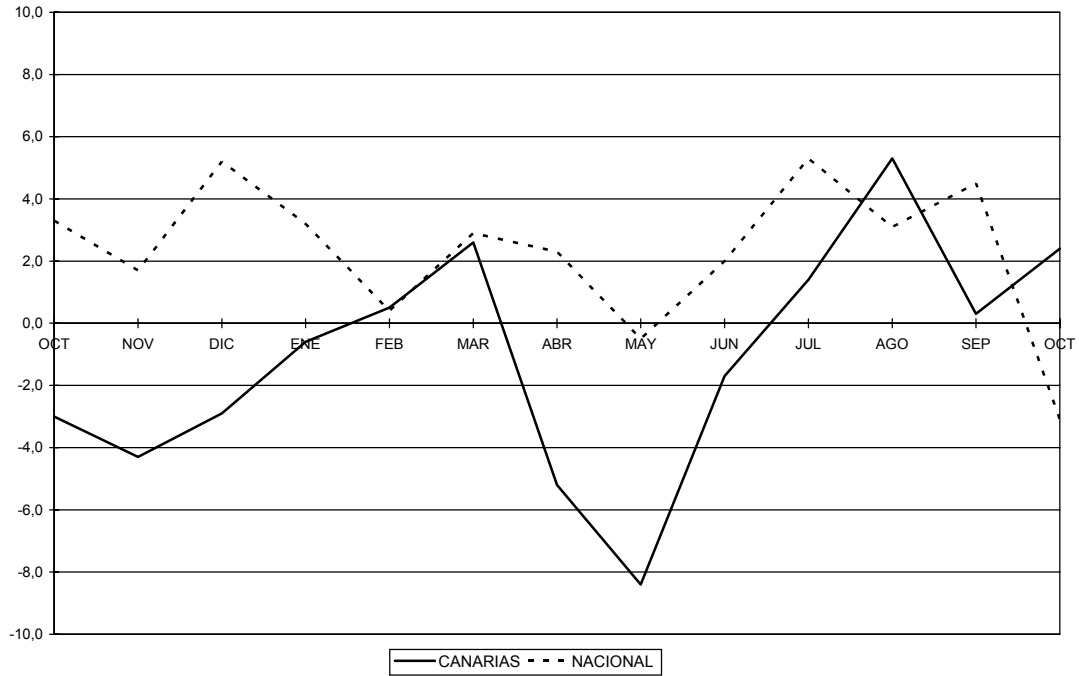
Si observamos la evolución mensual por autonomías, destacan los incrementos obtenidos en Canarias y Melilla (9,8%), configurándose como aquellas Comunidades que registran un ascenso más significativo, seguida de Cantabria (4,4%) y Cataluña (3,8%) en contraposición con los descensos apreciados en la Comunidad Valenciana (-5,6), Andalucía (-4,5%) y Ceuta (-2,8%) entre otras.

En cuanto a la evolución interanual se refiere, el dato calculado para el Archipiélago refleja un incremento del 1,0%, mientras que, en el contexto nacional, los precios hoteleros se incrementaron un 4,9%, al igual que ocurría durante el mes de octubre.

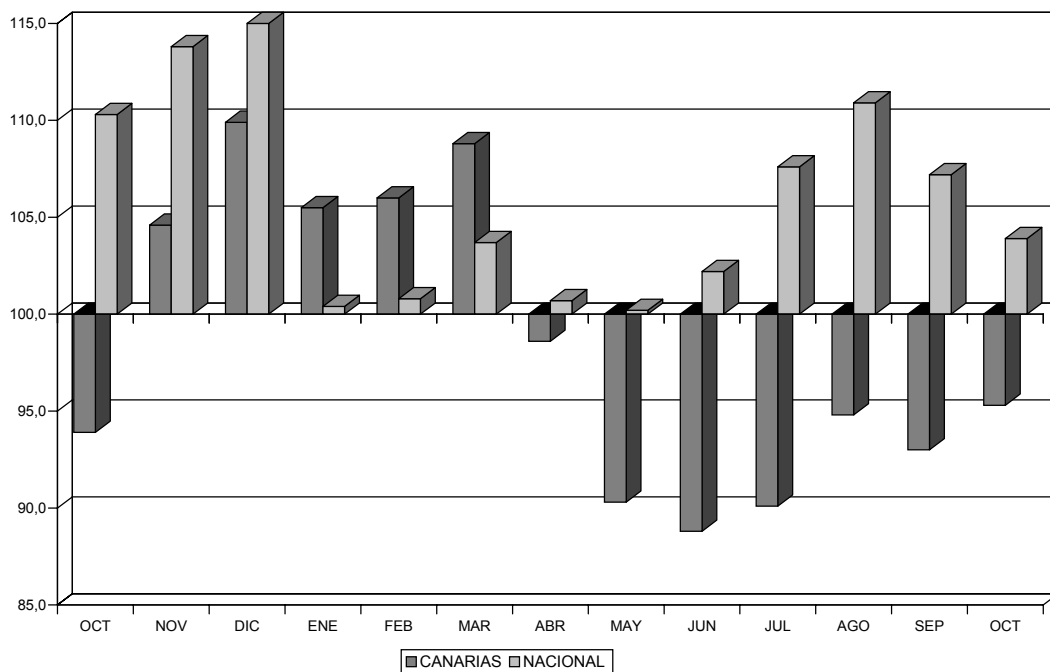
ÍNDICE DE PRECIOS HOTELEROS.			
Noviembre 2002	VAR. MENSUAL	VAR. ACUMULADA	VAR. INTERANUAL
ANDALUCÍA	-4,5	-9,6	6,0
ARAGÓN	0,1	-9,3	8,2
ASTURIAS	-1,8	-12,8	1,5
BALEARES	-2,3	-15,1	6,1
CANARIAS	9,8	-4,8	1,0
CANTABRIA	4,4	-22,1	2,6
CASTILLA Y LEÓN	-3,7	-4,8	3,9
CASTILLA LA MANCHA	-1,4	-7,2	5,1
CATALUÑA	3,8	-18,0	5,4
COM. VALENCIANA	-5,6	-5,0	4,5
EXTREMADURA	-1,3	-9,0	2,8
GALICIA	0,3	-10,0	4,5
MADRID	-0,1	-9,3	7,1
MURCIA	-0,2	-20,7	8,8
NAVARRA	-1,7	-16,8	6,7
PAÍS VASCO	-1,2	-10,2	6,6
LA RIOJA	-3,0	-5,9	5,4
CEUTA	-2,8	-13,3	3,0
MELILLA	9,8	10,8	2,6
NACIONAL	0,3	-11,3	4,9

FUENTE: INE.
ELABORACIÓN PROPIA.

EVOLUCIÓN DE LA T.V. MENSUAL DEL ÍNDICE DE PRECIOS HOTELEROS



EVOLUCIÓN DEL NÚMERO ÍNDICE DE PRECIOS HOTELEROS



III.4. ÍNDICES DE COMERCIO AL POR MENOR.

Índice de Ventas e Índice de Grandes Superficies.

Durante octubre de 2002, y en comparación a lo sucedido durante el mes inmediatamente anterior, se produce un incremento de las ventas en el sector del comercio al por menor del 5,1% en la Comunidad Autónoma de Canarias, siendo la variación observada en el conjunto del territorio nacional del 6,7 por ciento.

En lo que a la evolución interanual se refiere, el incremento obtenido en el Archipiélago se cuantifica asimismo a un 5,1%, correspondiendo a la media nacional un ascenso del 8,3%, resultado de los ascensos calculados tanto en la Alimentación (8,1%) como en la categoría que integra al Resto de clasificaciones (8,8%). Por último, las ventas nacionales de las Grandes Superficies crecen con respecto a septiembre del 2002 un 7,2%, lo que en términos interanuales se traduce en un aumento del 14,1 por ciento.

ÍNDICE DE VENTAS E ÍNDICE DE GRANDES SUPERFICIES.

OCTUBRE 2002

	ÍNDICE	% VARIACIÓN	
		SEP.02-OCT.02	OCT.01-OCT.02
ANDALUCIA	109,0	4,1	4,2
ARAGON	108,7	11,1	3,5
ASTURIAS	110,2	10,8	5,3
BALEARES	109,9	-4,0	4,2
CANARIAS	105,2	5,1	5,1
CANTABRIA	101,5	1,6	6,2
CASTILLA Y LEON	108,5	6,4	3,3
CASTILLA LA MANCHA	111,3	12,6	7,2
CATALUÑA	109,5	6,5	8,3
COM. VALENCIANA	110,3	5,0	9,6
EXTREMADURA	113,2	10,8	11,1
GALICIA	110,6	3,1	9,6
MADRID	110,8	11,0	6,1
MURCIA	114,4	8,9	10,2
NAVARRA	108,7	5,7	6,6
PAIS VASCO	108,3	11,2	6,9
LA RIOJA	108,2	11,8	5,4
CEUTA	93,7	2,1	-0,8
MELILLA	103,3	1,8	4,4
NACIONAL			
Alimentación	108,9	4,3	8,1
Resto	109,9	8,4	8,8
ÍNDICE GENERAL	109,5	6,7	8,3
GRANDES SUPERFICIES			
Alimentación	113,7	7,8	13,4
Resto	109,1	6,6	14,6
ÍNDICE GENERAL	111,3	7,2	14,1

FUENTE: I.N.E.

III.5. MATRICULACIONES DE VEHÍCULOS EN CANARIAS.

El número de matriculaciones registradas en Canarias durante el mes de noviembre de 2002, se eleva a los 7.350 vehículos, lo que representa un incremento interanual del 4,79%; en el que las diferentes categorías presentan comportamientos dispares, esto es, mientras “guaguas” y “turismos” registran variaciones del 60% y 11,89% respectivamente, las matriculaciones del resto de segmentos se aminoran a razón de un 20,69% en “derivados”, un 20,67% en “todo-terrenos”, un 7,82% en “furgonetas y camiones” y un 2,94% en “motos”.

Por otra parte, con respecto al mes precedente, octubre de 2002, se computa un incremento del 9,77 por ciento, como consecuencia de los incrementos observados en las categorías de “turismos”, “todo-terrenos” y “furgonetas y camiones”, con aumentos del 14,82%, 14,46%, y 2,54 % respectivamente, toda vez que los segmentos de “guaguas” (-66,67%), “derivados” (-20,95%) y “motos” (-3,51%) registran variaciones de signo negativo.

En términos absolutos, durante noviembre de 2002 se han matriculado un total de 4.186 vehículos en Las Palmas y 3.164 en Santa Cruz de Tenerife, lo que se traduce en una variación interanual positiva en Las Palmas del 15,73%, mientras que, por el contrario, la provincia occidental registra un descenso del 6,86 por ciento.

Continuando nuestro análisis a escala provincial, los dos ámbitos considerados registran ascensos mensuales en el número de matriculaciones, si bien con más intensidad relativa en Las Palmas. Así, en Santa Cruz de Tenerife las inscripciones de vehículos crecen un 1,54%, cifrándose dicho incremento en la provincia oriental en el 16,93 por ciento.

Los resultados más sobresalientes a escala provincial distinguiendo por categorías y, comparando el mes de referencia con el inmediatamente anterior, son los siguientes: La categoría “motos” aumenta un 17,65% en las Palmas y disminuye un 24,42% en Santa Cruz de Tenerife, de igual forma ocurre en la categoría de “furgonetas y camiones” con un 9,84% de incremento en la provincia oriental y un descenso del 6,48% en la occidental. Por su parte, las matriculaciones en el segmento de vehículos derivados y guaguas descienden en Las Palmas a razón de un 31,27% y 63,64%, respectivamente, correspondiendo a la provincia occidental variaciones negativas del 10,53% y 100% por ciento. Finalmente, los “turistas” obtienen incrementos del 23,69% en Las Palmas y del 4,50% en Santa Cruz de Tenerife, así como las inscripciones de “todo-terrenos” aumentan en un 19,64% y 9,15% respectivamente.

Para terminar destacamos que en términos acumulados lo más sobresaliente es la disminución generalizada en ambas provincias de todas las categorías salvo “guaguas” en la provincia de Las Palmas, que aumentan los matriculados en un 106,98 por ciento.

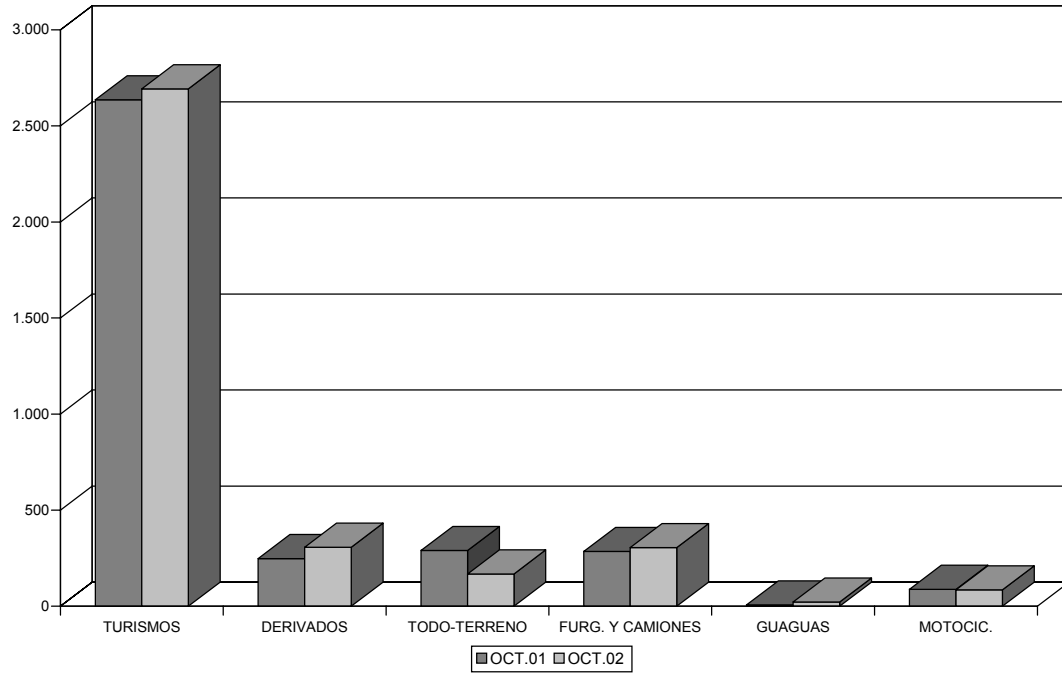
MATRICULACIONES DE VEHÍCULOS (*).

Noviembre 2002

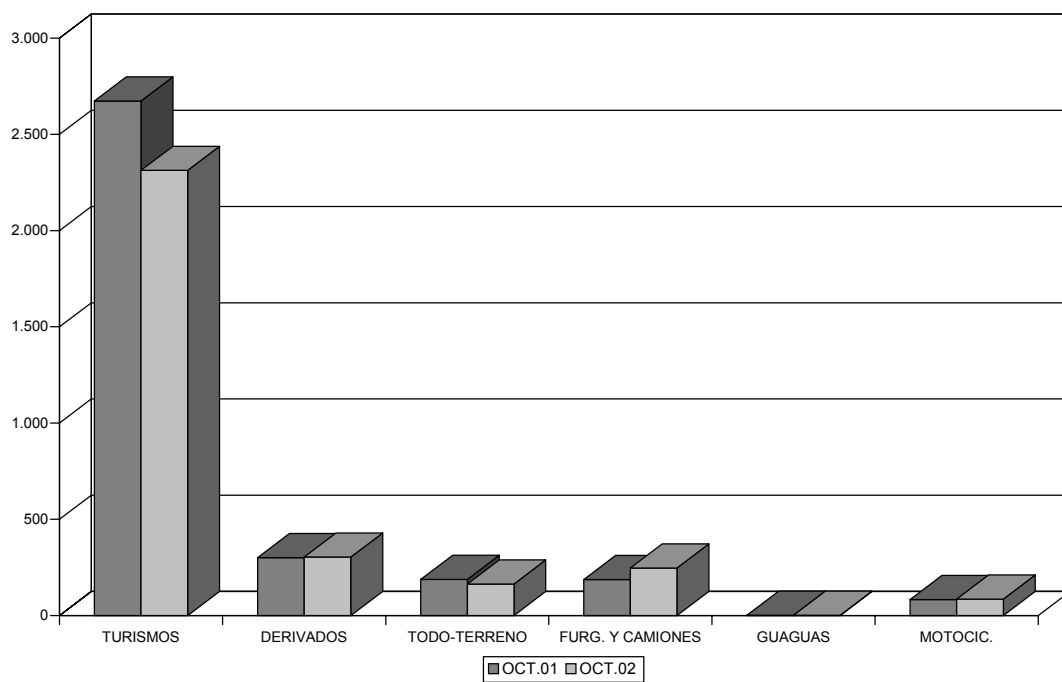
		VARIACIÓN INTERANUAL			VARIACIÓN MENSUAL			VARIACIÓN ACUMULADA		
		NOV.01	NOV.02	VARIAC.	OCT.02	NOV.02	VARIAC.	ENE-NOV.01	ENE-NOV.02	VARIAC.
TURISMOS	LAS PALMAS	2668	3.331	24,85	2.693	3.331	23,69	26.796	24.790	-7,49
	S/C TENERIFE	2.469	2.417	-2,11	2.313	2.417	4,50	22.270	21.129	-5,12
	CANARIAS	5.137	5.748	11,89	5.006	5.748	14,82	49.066	45.919	-6,41
DERIVADOS	LAS PALMAS	269	211	-21,56	307	211	-31,27	2.451	2.313	-5,63
	S/C TENERIFE	340	272	-20,00	304	272	-10,53	3.466	2.851	-17,74
	CANARIAS	609	483	-20,69	611	483	-20,95	5.917	5.164	-12,73
TODO-TERRENO	LAS PALMAS	263	201	-23,57	168	201	19,64	2.944	2.044	-30,57
	S/C TENERIFE	216	179	-17,13	164	179	9,15	2.163	1.805	-16,55
	CANARIAS	479	380	-20,67	332	380	14,46	5.107	3.849	-24,63
FURGONETAS Y CAMIONES	LAS PALMAS	331	335	1,21	305	335	9,84	3.712	3.103	-16,41
	S/C TENERIFE	283	231	-18,37	247	231	-6,48	2.648	2.549	-3,74
	CANARIAS	614	566	-7,82	552	566	2,54	6.360	5.652	-11,13
GUAGUAS	LAS PALMAS	2	8	300,00	22	8	-63,64	43	89	106,98
	S/C TENERIFE	3	0	-100,00	2	0	-100,00	54	46	-14,81
	CANARIAS	5	8	60,00	24	8	-66,67	97	135	39,18
MOTOS	LAS PALMAS	84	100	19,05	85	100	17,65	1.038	910	-12,33
	S/C TENERIFE	86	65	-24,42	86	65	-24,42	1.010	938	-7,13
	CANARIAS	170	165	-2,94	171	165	-3,51	2.048	1.848	-9,77
TOTAL	LAS PALMAS	3.617	4.186	15,73	3.580	4.186	16,93	36.984	33.249	-10,10
	S/C TENERIFE	3.397	3.164	-6,86	3.116	3.164	1,54	31.611	29.318	-7,25
	CANARIAS	7.014	7.350	4,79	6.696	7.350	9,77	68.595	62.567	-8,79

(*). No están incluidos vehículos rematriculados.
FUENTE: AIVA, APEICA.
ELABORACIÓN PROPIA

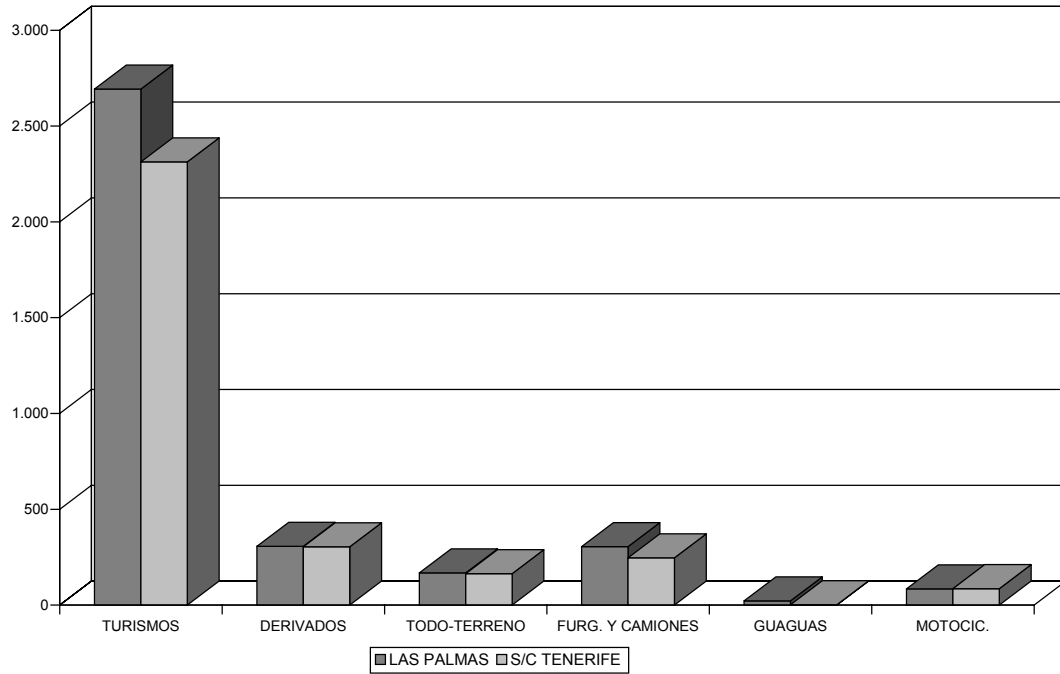
MATRICULACIONES DE VEHÍCULOS EN LAS PALMAS. INTERANUAL



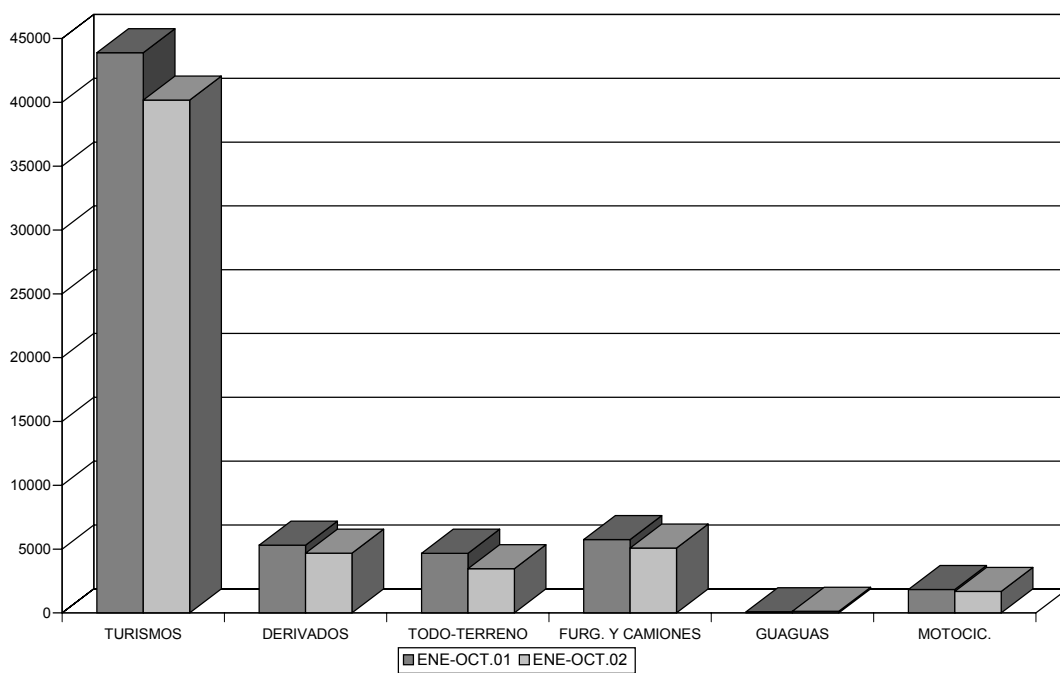
MATRICULACIONES DE VEHÍCULOS EN S/C DE TENERIFE. INTERANUAL



MATRICULACIONES DE VEHÍCULOS POR PROVINCIAS. OCTUBRE 2002



MATRICULACIONES DE VEHÍCULOS EN CANARIAS. ACUMULADO



III.6 TRÁFICO PORTUARIO

Basando nuestro análisis en los datos suministrados por la Autoridad Portuaria de Las Palmas, durante el mes de noviembre de 2002, se observa un aumento interanual del 31,12% en el tráfico de pasajeros correspondiente a los Puertos de la provincia oriental, lo que supone una variación acumulada del -14,50 por ciento.

En términos interanuales la evolución observada implica la obtención de incrementos en dos de los puertos considerados, sobresaliendo con mayor intensidad el Puerto de Arrecife, con una variación positiva del 44,08%, pasando de 3.857 a 5.557 pasajeros, seguido del Puerto de La luz y Las Palmas, dónde se aprecia una variación 34,29% o, lo que es lo mismo, 12.225 nuevos pasajeros. En sentido contrario, se registra una variación interanual negativa en el Puerto del Rosario del 22,44%, al reducirse el tráfico de pasajeros en 682 individuos.

Por su parte, el tráfico portuario de automóviles, con un total de 6.780 vehículos transportados durante noviembre de 2002, aumenta un 17,87% con relación al mismo mes del periodo precedente, correspondiendo a la variación acumulada un incremento del 3,66 por ciento.

En lo referente al tráfico de mercancías (cargadas, descargadas, transbordadas y en tránsito), el mes de noviembre de 2002 supone el registro de una tasa interanual del 1,53%, propiciada principalmente por la evolución creciente en el tráfico de mercancías en tránsito (14,04%), a pesar del descenso del 98,76% que se produce en las mercancías transbordadas. Por su parte, el tráfico de mercancías cargadas y descargadas experimenta en su conjunto aumentos del 2,68% y 1,91% respectivamente.

Trasladando las consideraciones anteriores a términos acumulados, el tráfico de mercancías acontecido durante el ejercicio 2002, hasta la fecha de análisis, es decir, noviembre del presente año, se ve incrementado en un 2,87%, consecuencia principal de los resultados obtenidos en el Puerto del Rosario (8,20%) y en el Puerto de La Luz y Las Palmas (2,62%), al ser significativamente inferior el aumento observado en el Puerto de Arrecife (0,80%).

Prosiguiendo con nuestro análisis, al evaluar el tráfico portuario atendiendo al número de buques, sobresale el positivo comportamiento apreciado en todos los puertos de la provincia de Las Palmas, lo que se traduce en un aumento total del 26,85% en términos interanuales y del 9,19% en términos acumulados. Mientras, puntualizando en cada uno de los puertos analizados, sobresale el Puerto del Rosario con un 77,30% de incremento, seguido del Puerto de Arrecife con un 46,82% y, el Puerto de La Luz y Las Palmas con un 19,72 por ciento respecto a noviembre del ejercicio anterior.

Atendiendo a la clasificación que distingue entre buques mercantes y pesqueros y, tomando como referencia variaciones interanuales, observamos un ascenso en los primeros del 0,54%, mientras que los segundos obtienen una variación negativa del 8,82 por ciento.

Con respecto a la variación acumulada, en el caso de los buques mercantes esta responde a un descenso del 1,81%, representando la variación acumulada desde enero de 2002 hasta noviembre del presente ejercicio, con relación a idéntico periodo de la anualidad precedente y referente a los buques pesqueros, un aumento del 9,74 por ciento.

Contemplando de forma específica cada uno de los puertos analizados, sobresale el descenso interanual en el Puerto de Arrecife en cuanto al número de buques pesqueros se refiere, el cual pasó de 19 a 12 buques registrados durante el 2001; a su vez, respecto a los buques mercantes en este mismo puerto el descenso se cifró en un 0,81 por ciento.

El registro del número de contenedores, medidos en TEUS (contenedores de 20 pies equivalentes), supone un característico indicador a la hora de examinar el tráfico portuario en los Puertos de Las Palmas, así, durante el mes de referencia, se aprecia un aumento del 7,11% respecto a noviembre del año precedente, motivado principalmente por la evolución de todos los Puertos, siendo significativa en el Puerto de la Luz y de las Palmas y en el Puerto de Arrecife, dónde se obtienen ascensos interanuales del 7,80% y 7,01% respectivamente. En términos acumulados, se observa en conjunto un avance del 11,57%, destacando el incremento producido en el Puerto de La Luz y de Las Palmas (13,01%) seguido del Puerto de Arrecife (3,14%) y el del Puerto del Rosario (2,79%).

Por lo que respecta a la pesca, durante noviembre de 2002 se observa una disminución del 59,95% en los Puertos de Las Palmas en relación con el mismo mes de 2001, con minoraciones en el segmento tanto de la pesca congelada (-60,92%) como de la pesca fresca (-17,69%). En términos acumulados, el volumen de pesca total hasta noviembre del presente ejercicio manifiesta una disminución en su resultado del 25,44%, correspondiente a variaciones negativas del 43,40% y 25,07% para la pesca fresca y congelada respectivamente.

Finalmente, lo expuesto con anterioridad deriva en un ascenso interanual del tráfico total en los puertos de las Palmas del 0,81%, siendo la variación acumulada del 2,31%. Estos resultados se sustentan en los ascensos observados en el Puerto del Rosario y en el Puerto de la Luz y de Las Palmas, con incrementos del 7,09% y 1,32% respectivamente, frente al descenso obtenido por el Puerto de Arrecife que disminuye su tráfico total a razón de un 8,91 por ciento. En términos acumulados, los resultados obtenidos se corresponden con las siguientes variaciones: Puerto de La Luz y de Las Palmas, 2,04%, Puerto de Arrecife 0,29% y Puerto del Rosario 8,24 por ciento.

TRÁFICO PORTUARIO. VARIACIÓN INTERANUAL.

		PTO. LA LUZ Y LAS PALMAS			PUERTO DE ARRECIFE			PUERTO DEL ROSARIO			TODOS LOS PUERTOS		
		NOV. 02	NOV. 01	VAR. 01-02	NOV. 02	NOV. 01	VAR. 01-02	NOV. 02	NOV. 01	VAR. 01-02	NOV. 02	NOV. 01	VAR. 01-02
TRÁFICO DE PASAJES	PASAJEROS	47.870	35.647	34,29	5.557	3.857	44,08	2.357	3.039	-22,44	55.784	42.543	31,12
	AUTOMÓVILES	5.101	3.967	28,59	1.066	1.218	-12,48	613	567	8,11	6.780	5.752	17,87
BUQUES	MERCANTES NÚMERO	734	732	0,27	123	124	-0,81	77	73	5,48	934	929	0,54
	MERCANTES G.T.(miles)	8.437	6.977	20,93	1.932	1.310	47,46	861	485	77,30	11.230	8.773	28,01
	PESQUEROS NÚMERO	143	151	-5,30	12	19	-36,84	0	0	-	155	170	-8,82
	PESQUEROS G.T.(miles)	89	145	-38,74	1	6	-82,44	0	0	-	90	151	-40,60
	TOTAL NÚMERO	877	883	-0,68	135	143	-5,59	77	73	5,48	1.089	1.099	-0,91
	TOTAL G.T. (miles)	8.526	7.122	19,72	1.933	1.317	46,82	861	485	77,30	11.320	8.924	26,85
MERCANCÍAS (*)	CARGADAS	372.059	363.964	2,22	18.680	15.784	18,35	11.122	11.638	-4,43	401.861	391.386	2,68
	DESCARGADAS	775.568	753.059	2,99	100.958	113.047	-10,69	100.836	92.926	8,51	977.362	959.032	1,91
	TRANSBORDADAS	101	8.170	-98,76	0	0	-	0	0	-	101	8.170	-98,76
	EN TRÁNSITO	363.059	319.486	13,64	6.400	4.486	42,67	0	0	-	369.459	323.972	14,04
	TOTAL	1.147.728	1.125.193	2,00	119.638	128.831	-7,14	111.958	104.564	7,07	1.379.324	1.358.588	1,53
CONTENEDORES	T.E.U.S.	62.279	57.773	7,80	5.523	5.161	7,01	3.013	3.179	-5,22	70.815	66.113	7,11
AVITUALLAMIENTO (*)		197.365	161.741	167,04	1.622	3.179	3.248	5	30	5	198.992	164.950	170,29
PESCA (*)	TOTAL	15.418	38.498	-59,95	543	3.327	-83,68	297	140	112,14	16.258	41.965	-61,26
	FRESCA	712	865	-17,69	66	2.822	-97,66	0	0	-	778	3.687	-78,90
	CONGELADA	14.706	37.633	-60,92	477	505	-5,54	297	140	112,14	15.480	38.278	-59,56
TRÁFICO TOTAL (*)		1.310.184	1.293.101	1,32	122.882	134.902	-8,91	111.986	104.570	7,09	1.545.052	1.532.573	0,81

FUENTE: AUTORIDAD PORTUARIA DE LAS PALMAS.
ELABORACIÓN PROPIA.
(*) TONELADAS.

TRÁFICO PORTUARIO. VARIACIÓN ACUMULADA.

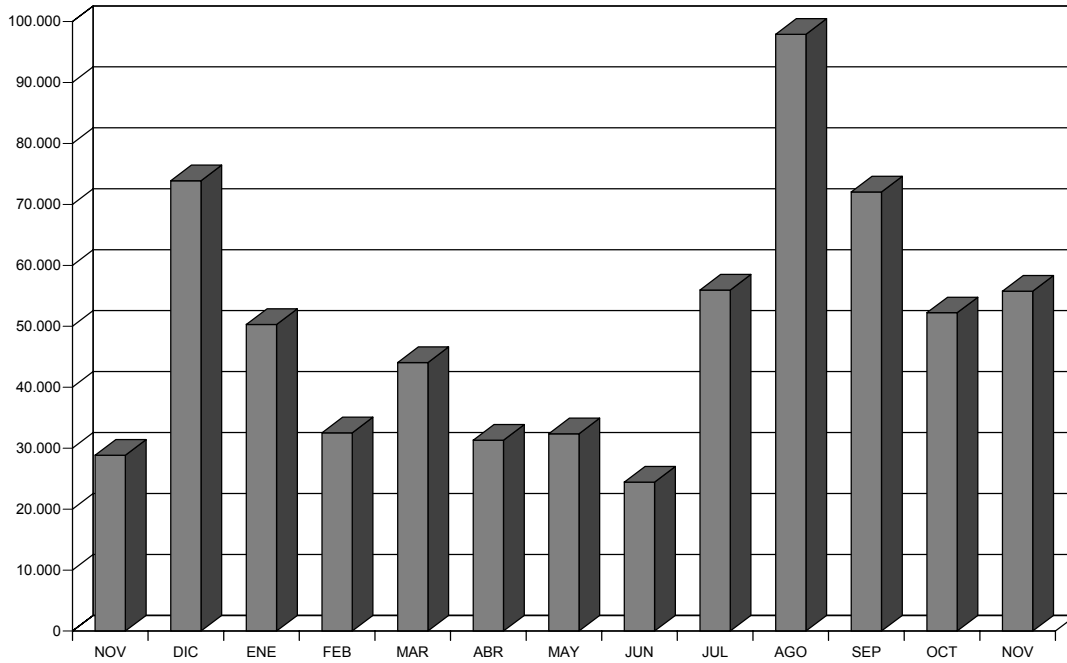
ENERO-NOVIEMBRE 2001-2002

		PTO. LA LUZ Y LAS PALMAS			PUERTO DE ARRECIFE			PUERTO DEL ROSARIO			TODOS LOS PUERTOS		
		2002	2001	VAR. 01-02	2002	2001	VAR. 01-02	2002	2001	VAR. 01-02	2002	2001	VAR. 01-02
TRÁFICO DE PASAJES	PASAJEROS	541.749	644.089	-15,89	67.998	67.831	0,25	34.247	41.318	-17,11	643.994	753.238	-14,50
	AUTOMÓVILES	78.917	75.532	4,48	20.227	20.047	0,90	9.222	8.959	2,94	108.366	104.538	3,66
BUQUES	MERCANTES NÚMERO	7.705	7.940	-2,96	1.158	1.148	0,87	778	731	6,43	9.641	9.819	-1,81
	MERCANTES G.T.(miles)	80.038	73.782	8,48	12.725	11.192	13,69	5.714	5.025	13,70	98.477	90.000	9,42
	PESQUEROS NÚMERO	1.963	1.858	5,65	469	356	31,74	2	4	-	2.434	2.218	9,74
	PESQUEROS G.T.(miles)	1.599	1.641	-2,60	52	54	-4,84	0	1	-	1.650	1.697	-2,73
	TOTAL NÚMERO	9.668	9.798	-1,33	1.627	1.504	8,18	780	735	6,12	12.075	12.037	0,32
	TOTAL G.T. (miles)	81.637	75.424	8,24	12.776	11.246	13,61	5.714	5.027	13,68	100.127	91.697	9,19
MERCANCÍAS (*)	CARGADAS	3.666.116	3.394.372	8,01	189.812	166.394	14,07	122.905	115.636	6,29	3.978.833	3.676.402	8,23
	DESCARGADAS	8.425.549	8.289.549	1,64	1.189.842	1.202.351	-1,04	1.079.372	995.487	8,43	10.694.763	10.487.387	1,98
	TRANSBORDADAS	226.850	320.541	-29,23	0	0	-	0	0	-	226.850	320.541	-29,23
	EN TRÁNSITO	3.466.517	2.745.872	26,24	52.064	31.600	64,76	1.824	124	-	3.520.405	2.777.596	26,74
	TOTAL	12.318.515	12.004.462	2,62	1.379.654	1.368.745	0,80	1.202.277	1.111.123	8,20	14.900.446	14.484.330	2,87
CONTENEDORES	T.E.U.S.	596.824	528.094	13,01	56.093	54.385	3,14	36.018	35.039	2,79	688.935	617.518	11,57
AVITUALLAMIENTO (*)		1.815.859	1.845.989	-1,63	19.621	22.121	-11,30	593	180	229,44	1.836.073	1.868.290	-1,72
PESCA(*)	TOTAL	441.432	589.880	-25,17	7.645	13.750	-44,40	2.379	1.902	25,08	451.456	605.532	-25,44
	FRESCA	5.719	6.805	-15,96	1.330	5.651	-76,46	1	0	-	7.050	12.456	-43,40
	CONGELADA	435.713	583.075	-25,27	6.315	8.099	-22,03	2.378	1.902	25,03	444.406	593.076	-25,07
TRÁFICO TOTAL(*)		14.140.106	13.857.262	2,04	1.400.603	1.396.521	0,29	1.202.857	1.111.304	8,24	16.743.566	16.365.087	2,31

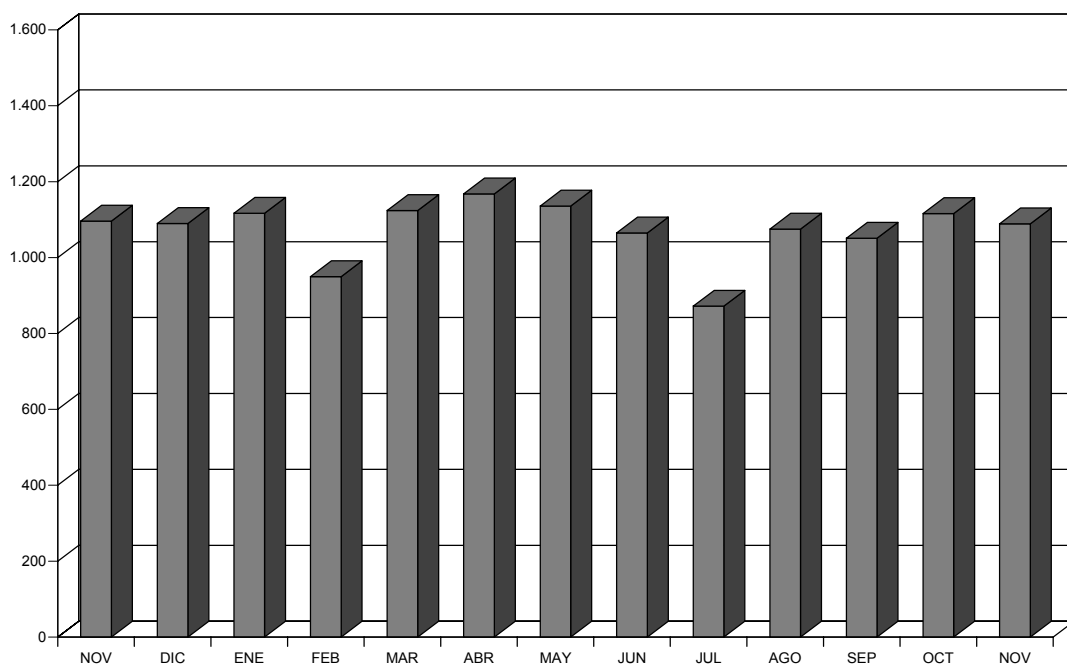
FUENTE: AUTORIDAD PORTUARIA DE LAS PALMAS.
ELABORACIÓN PROPIA.

(*) TONELADAS.

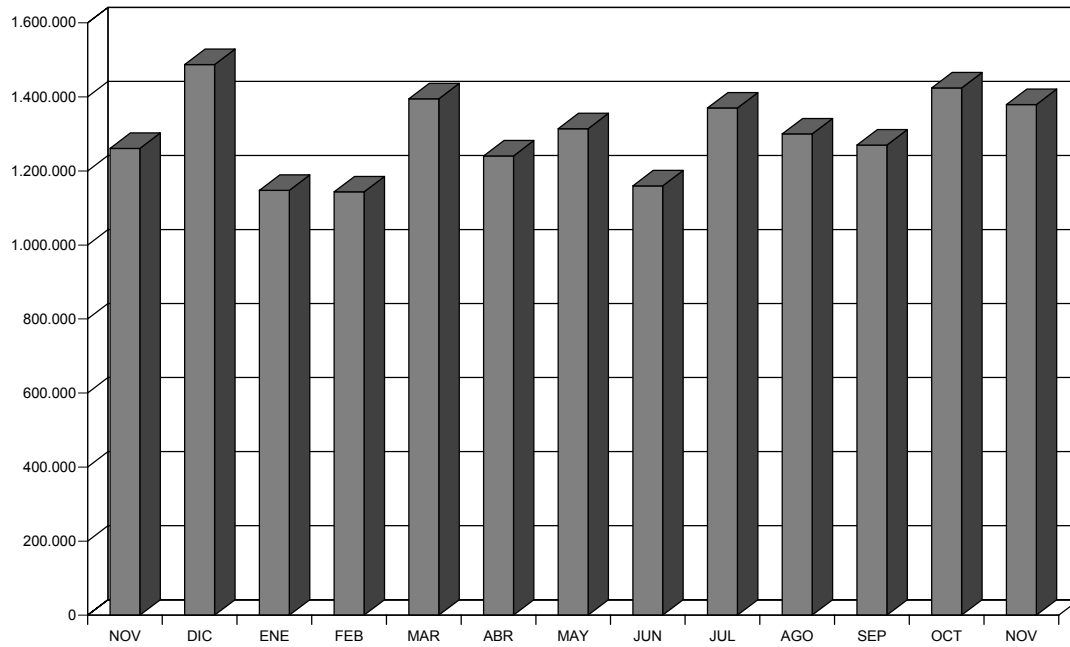
TRÁFICO DE PASAJEROS. NOVIEMBRE 2001-2002



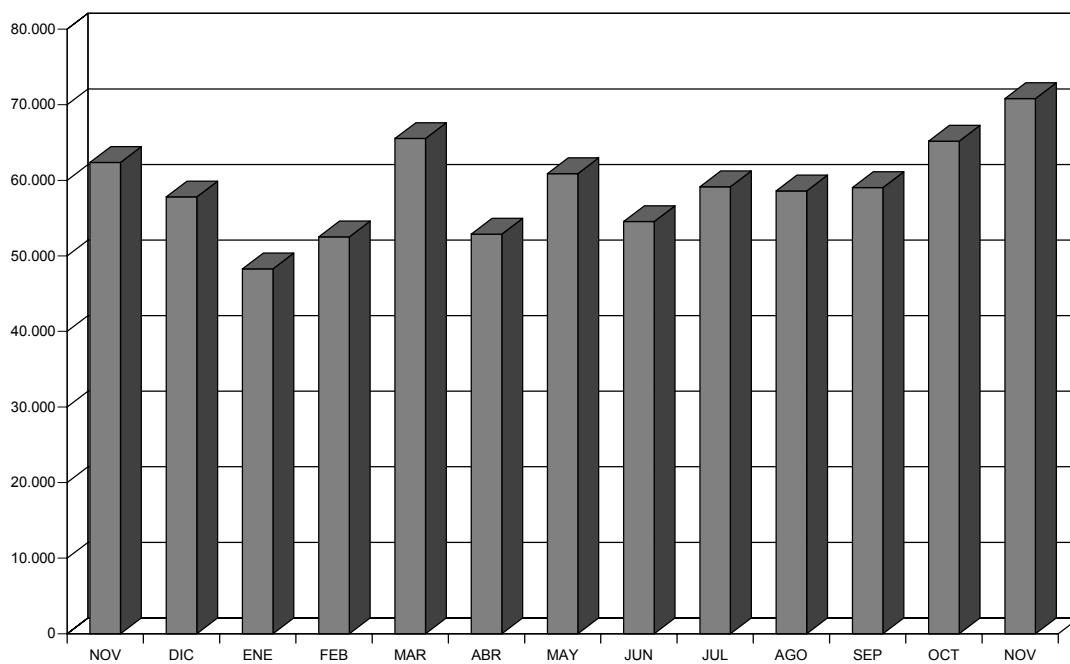
NÚMERO TOTAL DE BUQUES. NOVIEMBRE 2001-2002



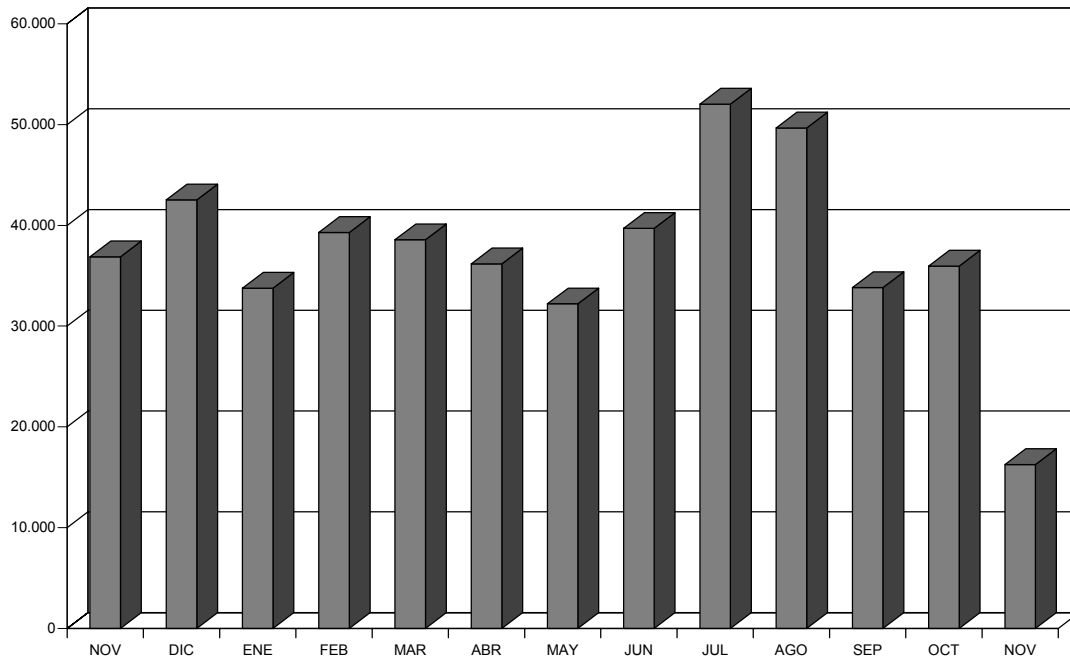
TOTAL MERCANCÍAS. NOVIEMBRE 2001-2002



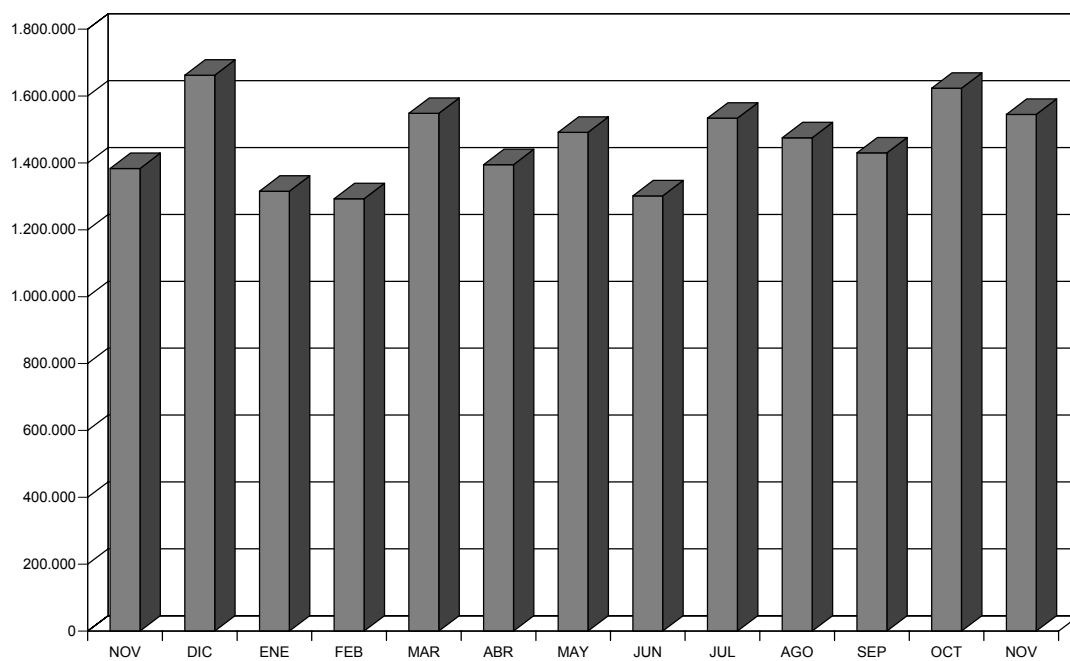
CONTENEDORES T.E.U.S. NOVIEMBRE 2001-2002



TOTAL PESCA. NOVIEMBRE 2001-2002



TRÁFICO TOTAL. NOVIEMBRE 2001-2002



IV. ESTADÍSTICA DE SOCIEDADES MERCANTILES.

Las sociedades mercantiles creadas en Canarias, durante el mes de octubre de 2002, ascendieron a un total de 458 frente a las 511 constituidas en el mismo mes del ejercicio anterior, lo cual supuso un descenso del 11,57%. Por su parte, en el ámbito nacional se contabilizaron 10.392 sociedades, representando tal registro un ascenso interanual del 9,88 por ciento.

Atendiendo a los resultados acaecidos por provincias, el número de sociedades constituidas durante el mes de referencia, fue de 216 en Las Palmas, de manera que se experimenta una bajada interanual del 28,71%, mientras que en Santa Cruz de Tenerife se registra un incremento con relación a octubre de 2001 del 16,35 por ciento, constituyéndose de esta forma 242 nuevas sociedades.

En cuanto a las cifras de capital suscrito por las sociedades creadas en Canarias se refiere, éstas reflejan una minoración interanual del 45,91%, lo que sitúa al registro de 2002 en los 17,953 millones de euros. Del mismo modo, el nivel de capital suscrito a nivel nacional ha sido de 653,50 millones de euros, lo que supone que se obtenga una cantidad inferior en un 42,22% a la del mismo mes del ejercicio anterior.

Finalmente, trasladando el análisis a escala provincial, se observa una misma tendencia para cada uno de los ámbitos considerados. Así, Las Palmas, con una suscripción de 8,11 millones de euros, registra un decremento del 61,20%, siendo el descenso observado en Santa Cruz de Tenerife del 19,89% o, lo que es lo mismo 2,5 millones de euros menos en términos interanuales.

SOCIEDADES MERCANTILES CREADAS. CAPITAL SUSCRITO (*).

octubre 2002	SOCIEDADES CREADAS			CAPITAL SUSCRITO		
	2001	2002	VAR. 01-02	2001	2002	VAR. 01-02
LAS PALMAS	303	216	-28,71%	20.909	8.113	-61,20%
S/C TENERIFE	208	242	16,35%	12.285	9.841	-19,89%
CANARIAS	511	458	-11,57%	33.194	17.953	-45,91%
ESPAÑA	9.458	10.392	9,88%	1.132.379	653.464	-42,22%

FUENTE: INE.
ELABORACIÓN PROPIA.
(* Miles de euros.

V. RECAUDACIÓN DE TRIBUTOS EN CANARIAS

La recaudación total (líquida) de los tributos estatales, cedidos y propios en la Comunidad Autónoma de Canarias, durante los nueve primeros meses del año 2002, ha ascendido a 2.303,047 millones de euros, lo que supone un incremento de un 6,2% respecto al mismo período del año anterior.

En lo que a la recaudación por los impuestos directos se refiere, ésta asciende a 1.114,569 millones de euros, representando esta cantidad un aumento del 10,5%. Ubicados en este capítulo, la recaudación de los tributos estatales ha aumentado un 8,3%, así como los cedidos lo hacen en un 121,5 por ciento.

En la recaudación por los impuestos indirectos se observa un aumento del 2,8%, ascendiendo la cantidad recaudada a 1.092,578 millones de euros, segmento dónde, atendiendo a los subgrupos que lo componen, se observa un comportamiento contrapuesto. Así, mientras que los impuestos estatales y los propios obtienen una minoración del 25,0% y 17,84% respectivamente, los cedidos se incrementan en un 12,7%, variación de idéntico signo que la registrada por los impuestos REF, que observan un crecimiento interanual del 8,1 por ciento.

Dentro de las partidas de naturaleza indirecta debe destacarse, por su poder recaudador, el comportamiento de los tributos REF, los cuáles, durante los nueve primeros meses del ejercicio en curso alcanzan un montante recaudatorio de 700,172 millones de euros, lo que se traduce, como indicábamos, en un ascenso del 8,1% respecto a idéntico período del año anterior.

Esta evolución se sustenta fundamentalmente por el incremento de la recaudación del Impuesto General Indirecto Canario (2,1%), dotando al erario público de 582,769 millones de euros durante el tercer semestre de 2002, toda vez que las partidas correspondientes al APIM y a los Arbitrios Insulares se ven reducidas en un 83,5% y 85,9% respectivamente. Por su parte, en concepto de Impuesto de Matriculación se observa un descenso interanual del 3,4 por ciento.

Por último, si se realiza una comparación entre impuestos estatales, cuya recaudación representa durante el período de referencia el 49,99% del total, y los impuestos autonómicos, que suponen el 50,01% restante, se observa que el montante monetario acumulado por ambas categorías aumenta, en términos interanuales, un 5% para los primeros y un 7,3% para los segundos.

RECAUDACIÓN DE TRIBUTOS EN CANARIAS (miles de euros).

Acumulado. Enero-septiembre 2002

		ENE-SEP 02	ENE-SEP 01	VAR. 01-02
IMPUESTOS DIRECTOS	ESTATALES	1.070.907	989.248	8,3
	• IRPF	878.253	798.649	10,0
	• Sociedades	170.031	168.362	1,0
	• Renta no Residentes	20.749	21.180	-2,0
	• Resto Cap.I	1.874	1.058	77,2
	CEDIDOS	43.662	19.713	121,5
	• Sucesiones	14.001	16.321	-14,2
	• Extra. S/Patrimonio	29.660	3.392	774,3
	TOTAL IMPTOS. DIRECTOS	1.114.569	1.008.961	10,5
	IMPUESTOS INDIRECTOS	ESTATALES	71.337	95.152
• IVA		1.476	13.000	-88,6
• Impuestos Especiales		47.433	53.424	-11,2
• Tráfico exterior		14.257	20.663	-31,0
• ITE y resto Cap.		8.171	8.066	1,3
CEDIDOS		157.517	139.722	12,7
• Transmisiones Patrimoniales		157.517	139.722	12,7
PROPIOS		101.225	123.203	-9,4
• Impto. Espec. sobre el Combustible		101.225	123.203	-9,4
REF		700.172	647.674	8,1
• Arbitrios insulares		146	1.032	-85,9
• IGIC		582.769	570.756	2,1
• APIM		7.754	47.061	-83,5
• AIEM		81.654	0	-
• Impuesto de Matriculación		27.849	28.825	-3,4
TOTAL IMPTOS. INDIRECTOS		1.092.578	1.063.046	2,8
TASAS Y OTROS INGRESOS		ESTATALES	9.147	11.738
	• Tasas y otros ingresos	9.147	11.738	-22,1
	CEDIDOS	73.970	76.695	-3,6
	• Tasas fiscales sobre el juego	73.970	76.695	-3,6
	PROPIOS	12.784	8.517	50,1
	• Resto de tasas y otros ingresos	12.784	8.517	50,1
	TOTAL TASAS Y OTROS INGR.	95.901	96.950	-1,1
	TOTAL ESTATALES	1.151.391	1.096.138	5,0
TOTAL AUTONÓMICOS	1.151.656	1.072.820	7,3	
RECAUDACIÓN TOTAL (LÍQUIDA)	2.303.047	2.168.958	6,2	

FUENTE: Agencia Tributaria. Delegación Especial en Canarias. Intervención General de la Comunidad Autónoma.

Viceconsejería de Economía y Coordinación Técnica con la UE.

ELABORACIÓN: PROPIA.

VI. ANÁLISIS Y CONCLUSIONES.

Una vez presentadas las estadísticas referentes a los principales indicadores de oferta y demanda de la economía canaria durante el mes de noviembre de 2002, procedemos en el siguiente apartado a la exposición de los resultados que se derivan de su análisis, destacando, asimismo, las connotaciones más relevantes que surjan tras su consideración pormenorizada.

Las previsiones de crecimiento e inflación en el contexto europeo para el próximo ejercicio han sido revisadas a la baja por la Comisión Europea el pasado 13 de noviembre, desprendiéndose de las mismas un crecimiento en torno al 2% y un nivel de precios en consonancia con el objetivo de inflación planteado por el Banco Central Europeo a lo largo de 2002, fijado en los dos puntos porcentuales.

La actual coyuntura se caracteriza por un moderado optimismo respecto a 2003, aunque las principales economías europeas presentan previsiones de crecimiento inferiores a las acontecidas en ejercicios anteriores, sustentándose el desarrollo económico en un aumento del gasto público y en la contención de la presión fiscal.

Sin embargo, la capacidad de recuperación del actual clima de desaceleración revierte sus esperanzas en la forma e intensidad con la que, principalmente, se restaure el consumo interior de Estados Unidos y, por contagio, el comercio internacional, con las positivas connotaciones que sobre la economía europea ello conlleva.

Atendiendo a lo anterior, Canarias presenta una pauta de comportamiento sensiblemente contraria al escenario descrito, cuyas previsiones de crecimiento se configuran superior a la media calculada para el territorio continental siendo, por el contrario, la inflación el aspecto donde más atención se ha de prestar.

A este respecto, cabe destacar el registro de un incremento en precios durante noviembre de 2002 del 0,1% mensual, que sitúa la inflación acumulada en el Archipiélago en el 2,9%, inferior en ocho décimas porcentuales respecto a la media observada en el ámbito nacional.

Este comportamiento en los precios puede ser clasificado de positivo si consideramos los menores niveles de inflación que, en términos interanuales, Canarias presenta en comparación con el resto de Comunidades Autónomas y considerando la proximidad del periodo navideño, caracterizado por el registro de mayores niveles de inflación.

La contención del nivel de precios se configura fundamental para asegurar no sólo el mantenimiento del poder adquisitivo de las familias canarias sino, fundamentalmente, un

crecimiento sostenido y de amplia repercusión sobre todos los sectores que conforman nuestro entramado productivo.

En este sentido, debemos destacar lo que, sin lugar a dudas, constituye un síntoma destacado de preocupación, dada su repercusión sobre la estabilidad socioeconómica de las Islas, que existe en la Comunidad Autónoma de Canarias ante la problemática surgida en torno a las modificaciones de los niveles de ayudas que se encuadran en el Régimen Específico de Abastecimiento para Canarias (REA).

Resulta preceptivo advertir que una modificación de este calado tendría consecuencias directas sobre el coste de productos de primera necesidad para el Archipiélago, incidiendo en primera instancia, sobre la actual configuración de la estructura de aprovisionamiento de las Islas, que debería buscar proveedores en terceros países fuera de la Unión Europea que actualmente nos abastecen.

Asimismo, tales circunstancias repercutirían sobre el nivel de precios de estos bienes finales, dando lugar a un aumento de la inflación en el Archipiélago, a una notoria pérdida del poder adquisitivo del consumidor y, en definitiva, a una devaluación general de la competitividad de la economía canaria.

Retomando las principales consideraciones en torno al nivel de precios registrado en las Islas, cabe mencionar, como principal factor del incremento mensual detectado, el comportamiento alcista del grupo “Vestido y Calzado” (2,9%) que, en vísperas de la campaña navideña presiona al alza el índice general.

Igualmente reseñable se configura la evolución de los precios de las comunicaciones y del transporte personal, cuya disminución, en virtud de la reducción de las tarifas telefónicas efectiva desde el pasado 1 de noviembre de 2002 y de los menores precios del petróleo en los mercados internacionales, los cuales presentan durante el mes de referencia una disminución mensual del 12,61 por ciento, contiene el registro de mayores presiones inflacionistas.

A este respecto las perspectivas para diciembre advierten la posibilidad de asistir a un incremento de la inflación superior al detectado durante el mes de referencia, lo que, unido a la inestabilidad de los precios energéticos y a las tensiones geopolíticas presente en Venezuela e Irak, junto a las rigideces estructurales que presenta nuestra economía en materia laboral, podrían hacer peligrar las previsiones macroeconómicas efectuadas para 2003 en términos de crecimiento y empleo.

A su vez, estos mayores niveles de inflación inciden negativamente en el comercio exterior y en la competitividad de nuestros productos en los mercados internacionales donde éstos son destinados, habida cuenta que el diferencial de precios con la media de la zona euro

mantiene su nivel en los 1,7 puntos porcentuales, a lo que hemos de añadir la creciente debilidad de la divisa norteamericana frente al euro, depreciación que repercute negativamente en este aspecto.

Atendiendo a los principales indicadores de demanda, cabe destacar la leve recuperación que la entrada de turistas extranjeros a las Islas registra, cuantificándose durante noviembre del presente ejercicio una variación interanual del 0,45% y un incremento mensual cifrado en el 3,43 por ciento, siendo el valor acumulado inferior al obtenido durante el transcurso de la anualidad de 2001.

No obstante, atendiendo a las dificultades económicas por la que atraviesan las principales economías emisoras, podemos clasificar estos resultados de positivos, más aún al considerar las cifras de turistas nacionales que constituyen un verdadero balón de oxígeno a la ralentización observada en las visitas extranjeras, favoreciendo de esta forma el registro de mayores niveles de ocupación que contrapesan la actual situación del sector.

Así, el número de turistas residentes en el resto del territorio nacional observa un ascenso en términos acumulados del 9,63%, aumento que, tomando como referencia los dos ámbitos provinciales, presenta mayor intensidad en el segmento hotelero de la provincia de Santa Cruz de Tenerife.

Considerando la afluencia de turistas británicos y alemanes, nacionalidades que constituyen la proporción más notable del total de visitantes que arriban a Canarias, se detectan variaciones positivas en términos interanuales superiores al uno por ciento, si bien, el valor acumulado presenta resultados negativos que serán compensados con la mayor demanda previsible a lo largo del último mes de 2002, en los que la afluencia de extranjeros es máxima en el Archipiélago.

Estos resultados tienen en el sector terciario, al igual que en el resto de actividades asociadas directa o indirectamente, una evidente repercusión sobre los niveles de empleo.

En términos globales, el paro registrado en las Islas se cuantificó en los 94.961 desempleados, lo que supone un ascenso mensual del 1,47% y del 4,06% durante los últimos doce meses. Por sectores, como dato más reseñable destaca el descenso observado en el paro registrado en el sector agrícola (-1,72%) como consecuencia del comienzo de la zafra en el sector tomatero, siendo éste más significativo en la provincia oriental (-2,07%).

Igualmente importante se configura el hecho que en Las Palmas el aumento del desempleo durante noviembre de 2002 y respecto del mes anterior, haya sido significativamente inferior que el detectado en Santa Cruz de Tenerife, resultado que se invierte al atender a la

evolución interanual, donde la provincia occidental presenta una pauta de comportamiento menos alcista.

Por lo que respecta a otros indicadores de demanda, tales como las matriculaciones de vehículos o el tráfico portuario, sobresale el ascenso interanual observado en el primero, que se sitúa durante noviembre de 2002 en el 4,79%, siendo especialmente relevante este incremento en las categorías de turismos y todo terrenos. Mientras, el tráfico total de los puertos dependientes de la Autoridad Portuaria de Las Palmas, medido en toneladas, presenta un aumento interanual del 0,81% y un resultado en términos acumulados del 2,31 por ciento.

Del mismo modo, otros indicadores de coyuntura socioeconómicas utilizados en la elaboración del presente informe, tales como la energía disponible y el Índice de comercio al por menor, reflejan aumentos interanuales del 7,10% y 5,1% respectivamente.

Finalmente, en cuanto a los recursos disponibles en la Comunidad Autónoma de Canarias durante los tres primeros trimestres de 2002, la recaudación total líquida de tributos estatales, cedidos y propios en Canarias ha ascendido a los 2.303 millones de euros, lo que supone un incremento del 6,2% respecto al mismo período del año anterior.

Entre estos destacamos la recaudación por impuestos directos, con un crecimiento del 10,5%, así como vía imposición indirecta, que observa un aumento del 2,8%, ascendiendo la cantidad recaudada a 1.092 millones de euros. Dentro de este último capítulo sobresale, por su poder recaudador, el comportamiento del Impuesto General Indirecto Canario, el cual, durante los nueve primeros meses del ejercicio en curso alcanza un montante recaudatorio de 582 millones de euros, lo que se traduce en un ascenso del 2,1% respecto a idéntico período del año anterior.

ANEXO DE INDICADORES DE LA ECONOMÍA ESPAÑOLA

INDICADORES DE COYUNTURA DE LA ECONOMÍA ESPAÑOLA

(Variación interanual en porcentaje, salvo indicación en contrario)

Indicador	2001	2001 III	2001 IV	2002 I	2002 II	2002 III	Fecha
A. CONTABILIDAD NACIONAL (2)							
Demanda							
Gasto en consumo final	2,6	2,8	2,7	2,5	2,0	1,8	IIIT.02
- Gasto en consumo final hogares	2,5	2,8	2,7	2,4	1,7	1,5	IIIT.02
- Gasto en consumo final AAPP	3,1	3,1	3,1	3,1	3,1	3,2	IIIT.02
Formación bruta de capital fijo	3,2	2,6	1,3	0,8	1,1	1,5	IIIT.02
- Bienes de equipo	-1,2	-2,8	-5,0	-5,5	-5,1	-4,1	IIIT.02
- Otros productos	3,4	3,4	2,0	2,0	1,5	1,5	IIIT.02
- Construcción	5,8	5,7	4,8	4,0	4,4	4,8	IIIT.02
<i>Demanda interna (3)</i>	2,8	2,2	3,0	2,3	1,7	1,8	IIIT.02
Exportaciones	3,4	2,1	-2,3	-2,8	-1,3	3,9	IIIT.02
Importaciones	3,5	-0,2	-0,1	-1,6	-2,0	3,8	IIIT.02
<i>Demanda externa neta (3)</i>	-0,1	0,7	-0,7	-0,3	0,3	0,0	IIIT.02
Oferta							
Agricultura y pesca	-3,1	-0,5	-5,5	0,9	-0,7	-1,9	IIIT.02
Energía	2,8	1,6	2,7	7,6	9,6	8,6	IIIT.02
Industria	1,2	3,0	-0,4	-2,0	-1,8	0,9	IIIT.02
Construcción	5,4	5,2	4,8	4,4	4,6	5,4	IIIT.02
Servicios	3,2	3,3	2,7	2,4	2,4	2,0	IIIT.02
PIB a p.m. corregidos (4)	2,7	2,5	2,5	2,3	2,0	1,8	IIIT.02
Puestos de trabajo	2,3	1,9	1,8	1,3	1,4	1,3	IIIT.02

Indicador	2001	2002 I	2002 II	2002 III	2002 IV(1)	Último dato	Fecha
B. ACTIVIDAD GENERAL							
Indicador sintético de actividad (ISA)	2,8	1,7	1,5	2,0	2,7		IV T.02
Afiliados R. General Seg. Social	3,9	3,0	3,0	3,2	3,0	3,1	Nov.02
Consumo de energía eléctrica (5)	4,8	4,2	3,3	2,3	2,9	3,0	Nov.02
C. INDUSTRIA							
Índice de producción industrial (IPI) (6)	-1,4	-0,6	-0,9	0,5	2,2	2,2	Oct.02
Afiliados R. General Seg. Social, Industria	1,6	-0,5	-0,3	0,0	-0,1	-0,1	Oct.02
Opiniones empresariales (7)							
Índice de clima industrial (ICl)	-5,4	-10,2	-5,2	-2,6	-5,3	-5,1	Nov.02
Nivel cartera de pedidos	-9	-18	-10	-9	-10	-8	Nov.02
Nivel existencias	11	10	7	7	10	8	Nov.02
Utilización capacidad productiva (%)	79,2	76,9	76,8	78,4	80,3		IVT.02
D. CONSTRUCCIÓN							
Indicador sintético construcción (ISCO)	5,0	4,0	3,0	3,1	3,3		IVT.02
Valor trabajos construcción (ECIC) (vol.) Total	7,7	7,2	5,4				IIT.02
- Edificación	6,6	9,9	6,6				IIT.02
- No edificación	10,3	3,7	4,0				IIT.02
Consumo aparente de cemento	9,4	5,5	4,1	5,7	1,2	-1,9	Nov.02
Afiliados R. General Seg. Social. Construcción	7,3	5,5	5,8	6,5	6,4	6,4	Oct.02
Licitación oficial (ptas. corrientes)	43,3	87,5	-11,1	11,6		1,0	Sep.02
Indicador clima construcción (ICC) (7)	13	6	16	7	-4	-5	Nov.02
E. SERVICIOS							
Indicador sintético servicios	3,2	2,0	1,9	2,5	3,2		IVT.02
Afiliados R. General Seg. Social. Servicios	5,6	4,8	4,3	4,4	4,1	4,1	Oct.02
Tráfico aéreo pasajeros	2,7	-1,1	-5,3	-1,4	3,7	5,8	Nov.02
Consumo gasóleo automoción	7,8	3,1	5,5	9,3		10,0	Sep.02
Entrada de visitantes	3,1	6,9	0,3	3,5	8,8	10,6	Nov.02
Pernoctaciones en hoteles	0,7	1,1	-6,5	-1,9	-2,5	-2,5	Oct.02

INDICADORES DE COYUNTURA DE LA ECONOMÍA ESPAÑOLA

(Variación interanual en porcentaje, salvo indicación en contrario)

Indicador	2001	2002 I	2002 II	2002 III	2002 IV (1)	Último dato	Fecha
F. CONSUMO PRIVADO							
Indicador sintético consumo	3,2	3,1	3,1	3,5	3,5		IVT.02
Gasto total hogares real (ECPF)	5,6	2,5	1,2	2,5			IIT.02
I. ventas com. al por menor real (ECCM)	3,4	1,3	2,7	2,9	4,2	4,2	Oct.02
Matriculaciones de automóviles turismo	3,8	-7,6	-10,7	-6,7	-4,1	-8,7	Nov.02
Índice confianza consumidor (7)	-4	-10	-11	-12	-12	-12	Nov.02
G. INVERSIÓN EN EQUIPO							
Indicador sintético inversión equipo	-0,8	-2,6	-5,8	-5,5	3,0		IVT.02
Disponibil. bienes de equipo (ciclo- tendencia)	-1,1	-3,6	-7,9	-7,5	-5,3	-5,3	Oct.02
Matriculación de vehículos de carga	-1,0	-13,7	-7,0	-1,9	-0,7	-5,7	Nov.02
H. SECTOR MONETARIO Y FINANCIERO							
M3 Eurozona	5,4	7,6	7,4	7,1		7,0	Oct.02
Tipo de cambio dólar USA-euro (8)	0,896	0,896	0,877	0,919	0,984	1,001	Nov.02
Tipo de cambio libra esterlina-euro (8)	0,622	0,621	0,615	0,629	0,635	0,637	Nov.02
Tipo de cambio yen japonés-euro (8)	108,7	110,5	116,1	116,5	117,2	121,7	Nov.02

Indicador	Media 2001	Media 2002 (1)	Penúltimo dato	Último dato	Fecha ult. Dato
I. MERCADO LABORAL					
EPA. Activos	2,5	3,0	3,1	3,1	3 T. 02
EPA. Ocupados	3,7	2,1	2,3	1,8	3 T. 02
- No agrarios	4,0	2,6	2,9	2,3	3 T. 02
- Asalariados	4,1	2,8	3,2	2,6	3 T. 02
- Temporales	3,1	1,0	1,9	-0,3	3 T. 02
- Indefinidos	4,6	3,7	3,8	3,9	3 T. 02
EPA. Parados	-5,4	11,3	10,5	14,8	3 T. 02
EPA. Tasa de paro (var. en puntos)	-1,1	0,8	0,7	1,2	3 T. 02
- Varones	-0,6	0,5	0,4	0,8	3 T. 02
- Mujeres	-1,8	1,2	1,1	1,5	3 T. 02
- Jóvenes (16-24)	-1,5	0,9	0,9	1,3	3 T. 02
INEM. Paro registrado	-1,8	5,9	6,6	6,7	Nov.02
Contratos registrados	1,6	0,9	4,6	-10,8	Nov.02
Afiliaciones Seg. Social	3,9	3,1	3,0	3,1	Nov.02
J. PRECIOS Y SALARIOS					
IPC. Total	3,6	3,5	4,0	3,9	Nov.02
IPC. Alimentación	5,5	4,8	5,0	4,9	Nov.02
IPC. No alimentación	2,9	3,0	3,6	3,6	Nov.02
IPC. Bienes industriales sin energía	2,6	2,5	2,5	2,7	Nov.02
IPC. Servicios	4,3	4,6	4,7	4,5	Nov.02
IPC. Energía	-1,0	-0,7	3,7	3,5	Nov.02
IPC. Subyacente (IPSEBENE)	3,5	3,8	3,7	3,7	Nov.02
Diferencial IPC España/UE-15 (10)	0,5	1,5	1,9	1,8	Nov.02
Diferencial IPC España/UE-11 (10)	0,3	1,4	1,7	1,7	Nov.02
Salarios. Convenios Colectivos (11)	3,7	3,0			Oct.02
Coste salarial total por trabajador	3,5	3,8	4,0	3,8	III T. 02
Deflactor del PIB p.m.	2001	2001 IV	2002 I	2002 II	2002 III
	4,2	4,1	3,9	4,1	4,2

(1) Período disponible. (2) Precios constantes y datos ciclo-tendencia. (3) Contribución al crecimiento del PIB, en puntos porcentuales. (4) Corregido de efectos estacionales y de calendario. (5) Corregido de los efectos calendario y temperatura. (6) Filtrado de calendario. (7) Saldos de respuesta en %. (8) Unidades de moneda por euro. (9) Media del período para el que se dispone de datos sobre igual período del año anterior. (10) Diferencia entre las tasas de variación anual de España, UE-15 y UE-11. Obtenida a partir de los IPC armonizados de los respectivos países miembros. (11) Incorporado el impacto de las cláusulas de salvaguarda pactadas en el ejercicio anterior.

Fuente: Ministerio de Economía y Hacienda, Subdirección General de Análisis Económico; Banco de España; y Banco Central Europeo.