

**Informe de Coyuntura  
Socioeconómica**

**Agosto de 2003**

**Confederación Canaria de Empresarios**

# ÍNDICE

I.	ÍNDICE DE PRECIOS DE CONSUMO	1
II.	MERCADO LABORAL	5
	1. PARO REGISTRADO	5
	2. CONTRATACIONES REGISTRADAS	11
III.	INDICADORES DE OFERTA Y DEMANDA	13
	1. ENERGÍA ELÉCTRICA DISPONIBLE	13
	2. ACTIVIDAD DEL SECTOR TURÍSTICO	14
	A. TURISTAS EXTRANJEROS ENTRADOS	14
	B. ENCUESTA DE OCUPACIÓN EN ALOJAMIENTOS TURÍSTICOS	23
	B.1. Número de viajeros entrados y estancia media	23
	B.2. Grado de ocupación y personal empleado	25
	B.3. Análisis provincial de los establecimientos hoteleros	26
	C. ÍNDICE DE PRECIOS HOTELEROS	31
	3. ÍNDICES DE COMERCIO AL POR MENOR	33
	4. TRÁFICO PORTUARIO	34
	5. MATRICULACIONES DE VEHÍCULOS EN CANARIAS	41
IV.	ESTADÍSTICA DE SOCIEDADES MERCANTILES	43
V.	ANÁLISIS Y CONCLUSIONES	44
ANEXO.	INDICADORES DE COYUNTURA DE LA ECONOMÍA ESPAÑOLA	

## I. ÍNDICE DE PRECIOS DE CONSUMO

Según los datos suministrados por el Instituto Nacional de Estadística, la inflación mensual en Canarias registró una disminución del 0,8% con respecto al mes de junio de 2003, acarreado consigo una reducción del dato acumulado que se sitúa en un 0,5 por ciento. Por su parte, en términos de variación interanual, el incremento observado en este parámetro alcanza a lo largo de julio de 2003 el 2,0%, la misma que la registrada durante el pasado mes.

Trasladando nuestro análisis a escala provincial, observamos una reducción de la inflación en los dos ámbitos considerados, si bien es verdad que tal descenso se reprodujo con mayor intensidad en la provincia oriental, donde se registró una tasa de variación mensual del -1,1% frente al descenso del 0,5% obtenido en Santa Cruz de Tenerife.

Sin embargo, si atendemos tanto al valor acumulado como al dato interanual, es posible apreciar una menor presión inflacionista en Santa Cruz de Tenerife, de tal forma que, mientras ésta registra una inflación en lo que va de año del 0,4% y mantiene la interanual en el 1,7%, la provincia de Las Palmas refleja unas cifras ligeramente superiores, esto es, un aumento del 0,6% y 2,3%, respectivamente.

En atención a lo sucedido en el conjunto del territorio nacional, la tasa de variación mensual del índice general se cuantifica en un (-0,6%), marcando la interanual un ascenso del 2,8%, ligeramente superior al registro correspondiente al pasado mes de junio. De esta forma, el aumento en precios detectado durante el mes de referencia a escala nacional resulta en una inflación acumulada del 0,6 por ciento.

Continuando nuestro análisis dentro de este contexto, la denominada inflación subyacente, aquella que resulta al descontar del índice general los efectos asociados a las variaciones en los precios de los alimentos no elaborados y los productos energéticos, presenta durante julio de 2003 un descenso mensual del 1,0%, lo que sitúa a su valor acumulado en el 0,6%. Por su parte, la comparación interanual denota en el conjunto nacional una inflación subyacente del 2,9 por ciento, con lo que dicho parámetro permanece en el mismo nivel acontecido a lo largo del pasado mes.

En cuanto a la inflación mensual detectada a escala nacional durante el periodo de referencia, podemos destacar como principales responsables de dicho ascenso a los siguientes grupos: "Hoteles, cafés y restaurantes" que, con una variación en precios del 0,9% presiona el índice general al alza en 0,101 puntos porcentuales; "Transporte", con una repercusión de 0,111 puntos fruto de la carestía de los carburantes y, finalmente, "Alimentos y bebidas no alcohólicas", donde el incremento producido en el precio de la carne de ave y de cerdo, además de las subidas generalizadas en la mayoría de sus componentes, eleva el IPC en 0,123 puntos porcentuales.

Realizando una comparación por Comunidades, destaca Baleares como la única región en experimentar un aumento mensual en su nivel de precios, al registrar una variación del 0,1 por ciento. Mientras, en sentido opuesto, se encuentran las Ciudades Autónomas de Ceuta y Melilla y La Rioja, al configurarse como las regiones más deflacionistas, experimentando descensos del orden del 1,7 y del 1,0 por ciento, respectivamente, en relación al mes anterior. Por lo que respecta a Canarias, sobresale el hecho de que nuestro archipiélago siga presentando la menor inflación interanual del total de comunidades que conforman el territorio nacional.

Profundizando en el análisis de la evolución mensual de los precios en Canarias, entre los grupos con repercusión positiva más relevante destacamos “Transporte”, “Ocio y Cultura”, así como el segmento de “Hoteles, cafés y restaurantes”, al presentar todos ellos una tasa de variación mensual positiva del 0,3 por ciento.

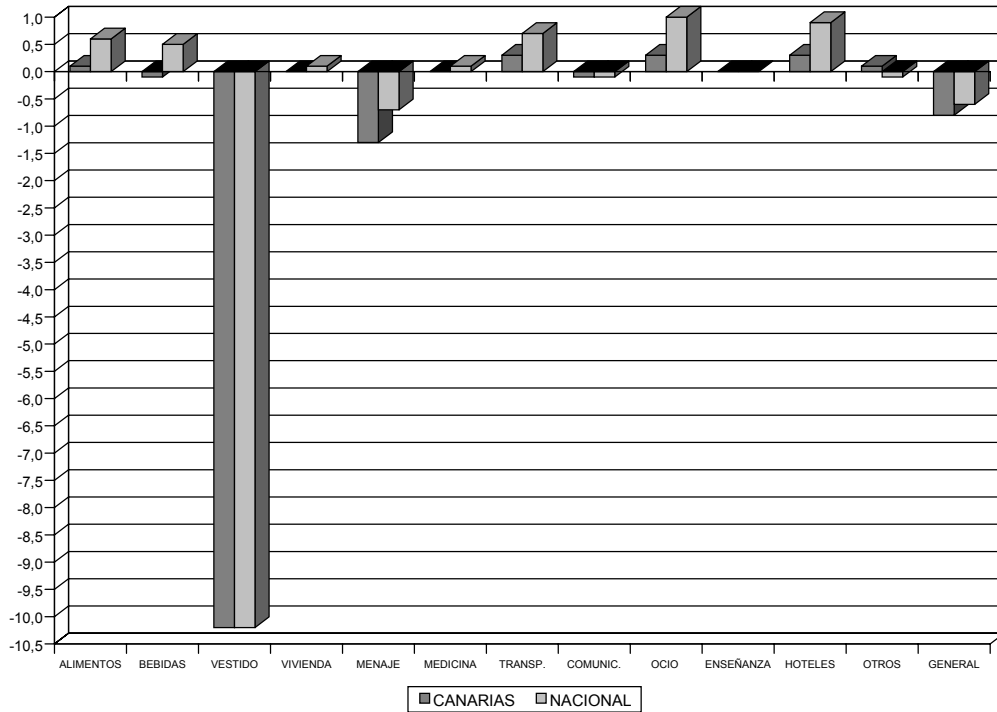
Sin embargo, la variación final detectada en nuestra Comunidad obedece a la fuerte influencia deflacionista ejercida durante el mes de julio por los grupos “Vestido y calzado” y “Menaje”, presentando disminuciones mensuales del 10,2% y del 1,3%, respectivamente, lo que se traduce en el primer caso en una repercusión a la baja sobre el índice general de 0,866 puntos y de 0,083 en el segundo. Como condicionante de esta evolución a la baja destacamos, mayoritariamente, el efecto inducido tanto en el sector textil como en los bienes y productos de menaje del periodo de rebajas característico de la época estiva

### VARIACIÓN DEL IPC POR GRUPOS DE PRODUCTOS. JULIO 2003.

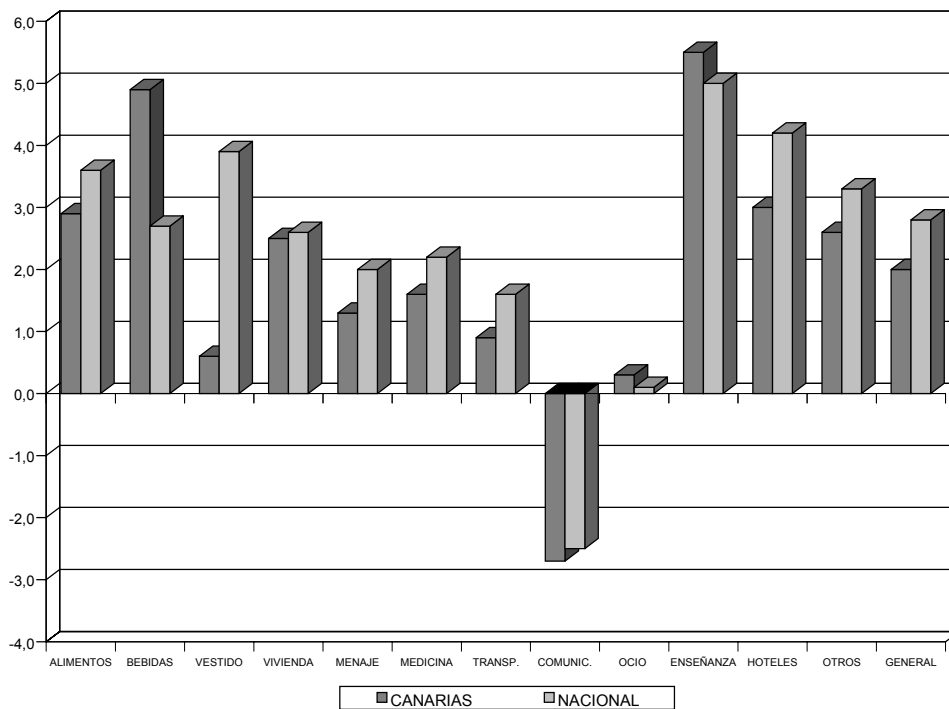
	CANARIAS			NACIONAL		
	VARIACIÓN MENSUAL	VARIACIÓN INTERANUAL	VARIACIÓN ACUMULADA	VARIACIÓN MENSUAL	VARIACIÓN INTERANUAL	VARIACIÓN ACUMULADA
ALIMENTOS Y BEB. NO ALCOH.	0,1	2,9	2,3	0,6	3,6	1,6
BEBIDAS ALCOH. Y TABACO	-0,1	4,9	4,2	0,5	2,7	2,6
VESTIDO	-10,2	0,6	-9,4	-10,2	3,9	-9,4
VIVIENDA	0,0	2,5	1,7	0,1	2,6	1,9
MENAJE	-1,3	1,3	-0,4	-0,7	2,0	0,6
MEDICINA	0,0	1,6	1,2	0,1	2,2	1,7
TRANSPORTE	0,3	0,9	0,2	0,7	1,6	1,2
COMUNICACIONES	-0,1	-2,7	0,6	-0,1	-2,5	0,7
OCIO Y CULTURA	0,3	0,3	0,7	1,0	0,1	0,3
ENSEÑANZA	0,0	5,5	0,1	0,0	5,0	0,9
HOTELES, CAFÉS Y REST.	0,3	3,0	1,8	0,9	4,2	3,7
OTROS	0,1	2,6	2,2	-0,1	3,3	2,5
<b>GENERAL</b>	<b>-0,8</b>	<b>2,0</b>	<b>0,5</b>	<b>-0,6</b>	<b>2,8</b>	<b>0,6</b>

FUENTE: INE.  
ELABORACIÓN PROPIA.

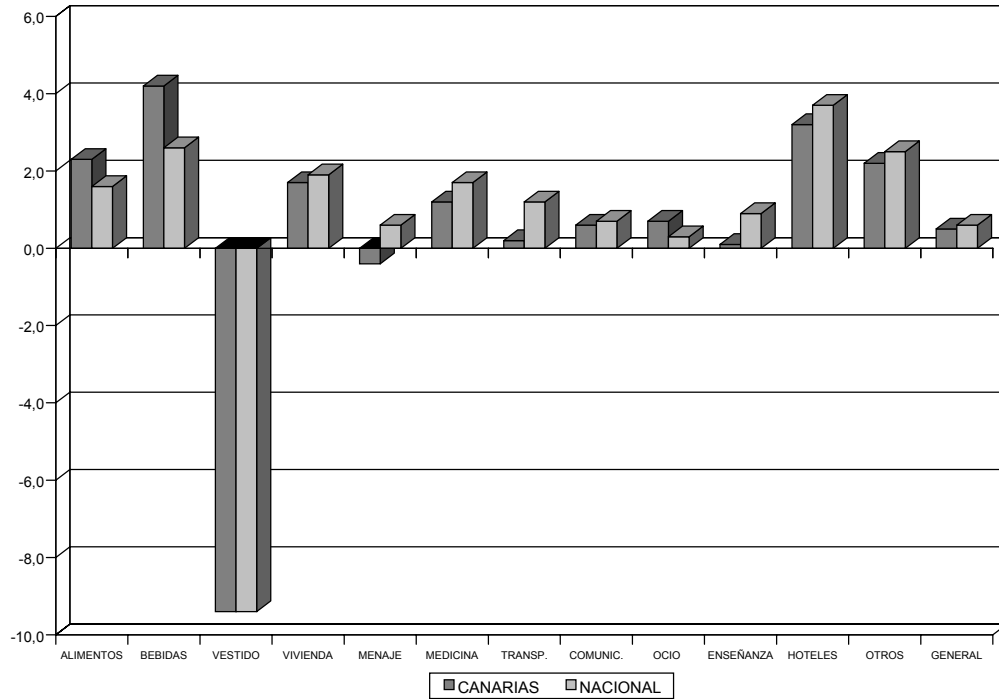
**VARIACIÓN MENSUAL DEL IPC. JULIO 2003**



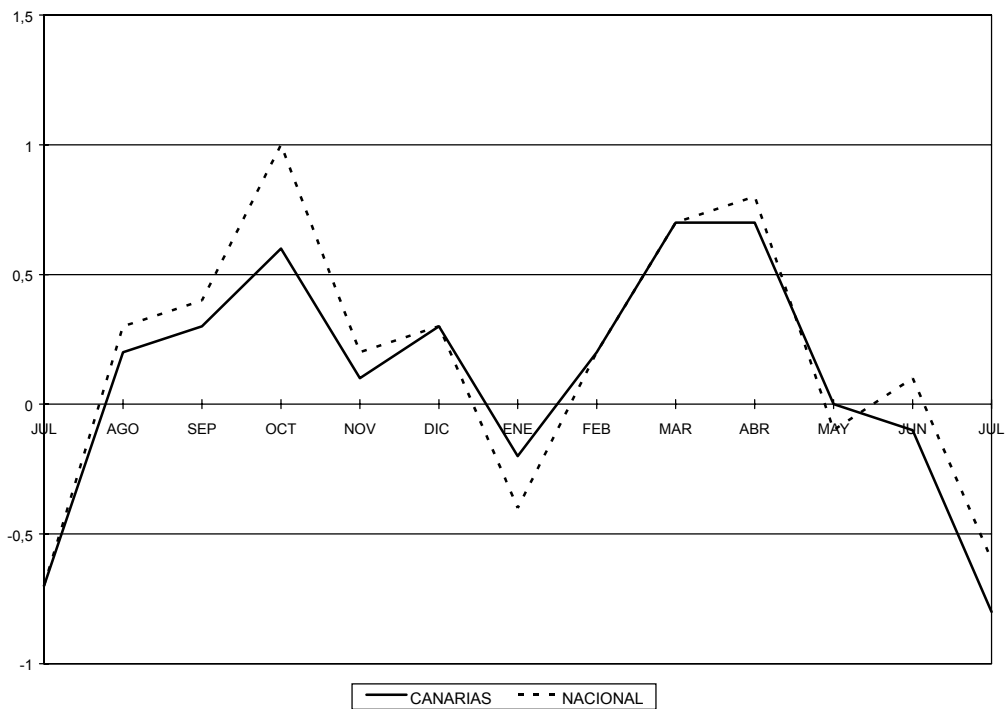
**VARIACIÓN INTERANUAL DEL IPC. JULIO 2002-2003**



**VARIACIÓN ACUMULADA DEL IPC. JULIO 2003**



**EVOLUCIÓN MENSUAL DEL IPC. JULIO 2002-2003**



## II. MERCADO LABORAL

### II.1. PARO REGISTRADO

Durante el mes de julio de 2003 el paro registrado en las listas del INEM en la Comunidad Autónoma de Canarias ascendió a 101.830 desempleados, lo que se significa un incremento en términos absolutos de 1.427 personas, esto es, un 1,42% por encima del valor registrado durante el mes inmediatamente anterior. En términos interanuales, se observa asimismo un aumento en los registros de desempleados, computándose un total de 7.268 parados, es decir, un incremento del 7,69%, superior al calculado en el ámbito nacional, donde se cuantifica una subida del 1,62 por ciento.

Por provincias, la evolución mensual presenta un comportamiento de idéntico signo, aunque es en la provincia de Santa Cruz de Tenerife donde se registra un mayor ascenso relativo, del orden del 2,16%, en relación al dato calculado para la provincia de Las Palmas que cerró el mes de julio con un incremento del desempleo en torno al 0,83 por ciento.

En lo que se refiere a la evolución interanual, se observa en los dos ámbitos provinciales una trayectoria ascendente, siendo, esta vez, la provincia oriental la que manifiesta mayor incremento (8,99%), que se traduce en 4.618 desempleados más en relación a julio de 2002. Mientras, Santa Cruz de Tenerife aumentó el número de parados en 2.650 personas, lo que supuso una tasa de variación del 6,14 por ciento.

Profundizando en los principales aspectos que caracterizaron la evolución del desempleo en Canarias durante el mes de referencia, observamos a continuación las cifras de parados según el segmento productivo en el que circunscriben su actividad, así como en función del sexo del demandante de empleo, obteniendo de esta forma los siguientes resultados:

#### *Respecto a junio de 2003*

Considerando la evolución del paro registrado en Canarias para cada uno de los sectores que conforman la estructura productiva del Archipiélago, observamos comportamientos diferentes entre cada uno de ellos durante el mes de julio de 2003, destacando el descenso experimentado por la rama agrícola que reduce con respecto al pasado mes de junio su volumen de parados en 145 personas.

Así, el sector primario encabeza la lista de sectores que han experimentado descensos relativos en el número de individuos que buscan empleo, computando una disminución de un 5,78% con respecto al mes anterior, seguido de la industria y el colectivo "Sin empleo anterior", que cifran sus descensos en un 2,93% y un 2,70%, respectivamente. En cambio, la construcción, con 435 desempleados más, y el sector servicios, con 1.666, fueron los únicos que experimentaron ascensos en el volumen de

parados, que se traducen en incrementos relativos del orden del 3,05% para el primero y del 2,58% en el segundo.

#### *Respecto a julio de 2002*

Tomando como referencia los valores registrados durante el mes de julio del pasado ejercicio, cabe destacar el incremento generalizado en los datos del paro de todos los sectores productivos del Archipiélago. El mayor aumento interanual de la cifra de parados tiene lugar en el sector de la construcción y el colectivo "Sin empleo anterior", con incrementos del orden del 11,24% y del 11,12%, respectivamente. Les sigue el sector servicios con una tasa de variación del 7,02%, lo que supone un avance en la cifra de desempleados del sector de 4.341 individuos, seguido de la agricultura, donde los 49 desempleados más suponen una tasa de variación del 2,12 por ciento. Por último, destaca el sector industrial como el que ha experimentado el menor ascenso de parados en relación al mismo mes del año pasado, con una variación del 0,53 por ciento.

Llevando el análisis a escala provincial, todos los sectores, salvo el primario, presentan variaciones interanuales de idéntico signo en ambas provincias. En Las Palmas, el sector primario protagonizó el único descenso, con una variación de negativa del 1,46% respecto al mismo mes del año anterior, frente al incremento de 7,98% registrado en Santa Cruz de Tenerife.

#### *Paro registrado según sexo*

Atendiendo al sexo del demandante de empleo, el paro registrado en Canarias durante junio de 2003 se tasa en 43.443 varones y 58.387 mujeres, lo que se supone un crecimiento respecto del mes anterior de 233 individuos en el caso de los primeros y de 1.194 en el segundo.

Por provincias, el análisis de las estadísticas proporcionadas por el INEM refleja en Las Palmas un incremento de 162 hombres desempleados, mientras que el desempleo femenino computa un aumento de 298 mujeres. Por su parte, la provincia de Santa Cruz de Tenerife obtiene del mismo modo ascensos en ambos sexos, siendo de 71 personas en el colectivo masculino y de 896 en el femenino.

Estos resultados arrojan, para los siete primeros meses del año, un volumen de desempleo de 23.956 hombres y 32.038 mujeres en la provincia de Las Palmas, así como un total de 19.487 hombres y 26.349 mujeres en paro en la provincia de Santa Cruz de Tenerife.

Atendiendo tanto al ámbito regional como al sector en el que se desarrolla la actividad, resulta destacable la disminución mensual observada en el paro registrado por el colectivo "Sin empleo anterior", con 275 mujeres y 104 hombres menos en paro. Asimismo, destaca la reducción 112 empleos femeninos que se produjo en el sector primario, como consecuencia directa del descenso experimentado por este sector en la provincia de Las Palmas.



**PARO REGISTRADO POR SECTORES ECONÓMICOS. JULIO 2003.**

		VARIACIÓN MENSUAL				VARIACIÓN INTERANUAL			
		JUN 03	JUL 03	DIFER.	VAR.	JUL 03	JUL 03	DIFER.	VAR.
<b>AGRICULTURA</b>	LAS PALMAS	1.552	1.418	-134	-8,63	1.439	1.418	-21	-1,46
	S/C TENERIFE	958	947	-11	-1,15	877	947	70	7,98
	<b>CANARIAS</b>	<b>2.510</b>	<b>2.365</b>	<b>-145</b>	<b>-5,78</b>	<b>2.316</b>	<b>2.365</b>	<b>49</b>	<b>2,12</b>
<b>INDUSTRIA</b>	LAS PALMAS	2.670	2.613	-57	-2,13	2.601	2.613	12	0,46
	S/C TENERIFE	2.447	2.354	-93	-3,80	2.340	2.354	14	0,60
	<b>CANARIAS</b>	<b>5.117</b>	<b>4.967</b>	<b>-150</b>	<b>-2,93</b>	<b>4.941</b>	<b>4.967</b>	<b>26</b>	<b>0,53</b>
<b>CONSTRUCCIÓN</b>	LAS PALMAS	7.379	7.553	174	2,36	6.581	7.553	972	<b>14,77</b>
	S/C TENERIFE	6.880	7.141	261	3,79	6.628	7.141	513	7,74
	<b>CANARIAS</b>	<b>14.259</b>	<b>14.694</b>	<b>435</b>	<b>3,05</b>	<b>13.209</b>	<b>14.694</b>	<b>1.485</b>	<b>11,24</b>
<b>SERVICIOS</b>	LAS PALMAS	35.673	36.425	752	2,11	33.572	36.425	2.853	8,50
	S/C TENERIFE	28.806	29.720	914	3,17	28.232	29.720	1.488	5,27
	<b>CANARIAS</b>	<b>64.479</b>	<b>66.145</b>	<b>1.666</b>	<b>2,58</b>	<b>61.804</b>	<b>66.145</b>	<b>4.341</b>	<b>7,02</b>
<b>S.E.A.</b>	LAS PALMAS	8.260	7.985	-275	-3,33	7.183	7.985	802	11,17
	S/C TENERIFE	5.778	5.674	-104	-1,80	5.109	5.674	565	11,06
	<b>CANARIAS</b>	<b>14.038</b>	<b>13.659</b>	<b>-379</b>	<b>-2,70</b>	<b>12.292</b>	<b>13.659</b>	<b>1.367</b>	<b>11,12</b>
<b>TOTAL</b>	LAS PALMAS	55.534	55.994	460	0,83	51.376	55.994	4.618	8,99
	S/C TENERIFE	44.869	45.836	967	2,16	43.186	45.836	2.650	6,14
	<b>CANARIAS</b>	<b>100.403</b>	<b>101.830</b>	<b>1.427</b>	<b>1,42</b>	<b>94.562</b>	<b>101.830</b>	<b>7.268</b>	<b>7,69</b>

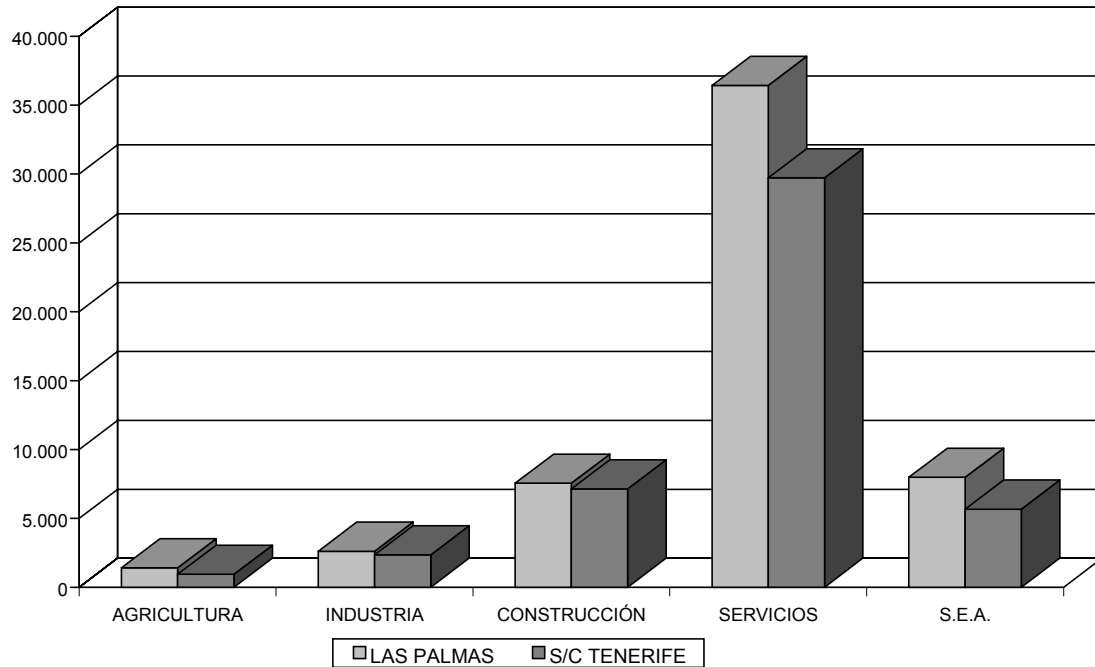
FUENTE: INEM  
ELABORACIÓN: PROPIA

**PARO REGISTRADO SEGÚN SEXO. JULIO 2003.**

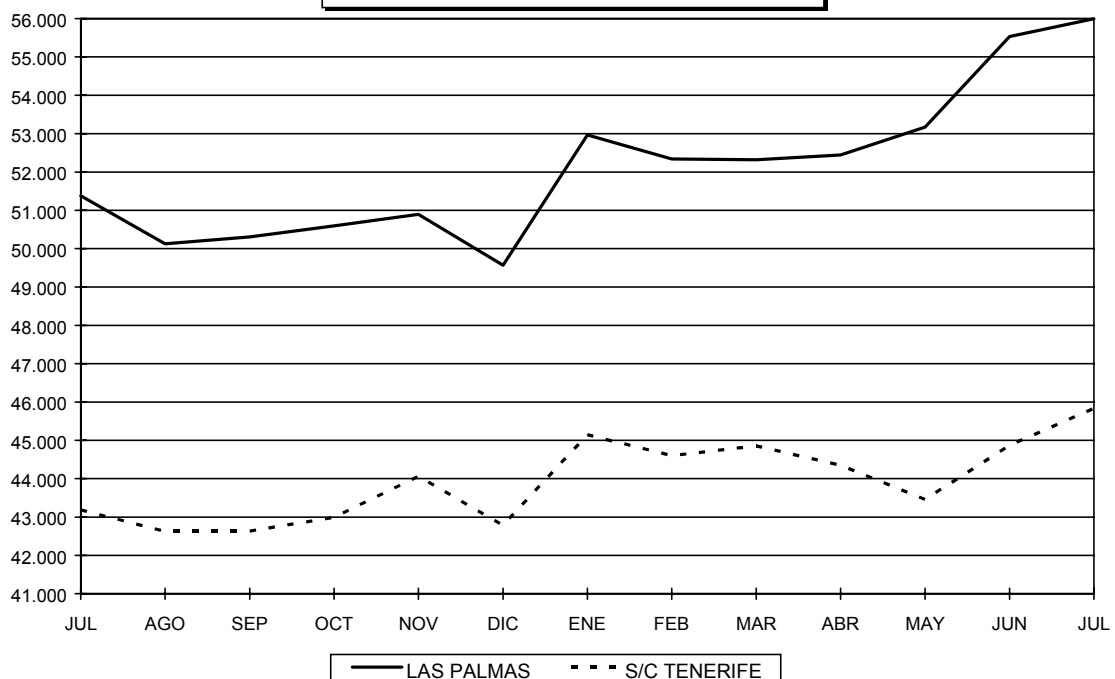
		JUNIO 2003		JULIO 2003		VAR. ABSOLUTA	
		HOMBRES	MUJERES	HOMBRES	MUJERES	HOMBRES	MUJERES
AGRICULTURA	LAS PALMAS	406	1.146	376	1.042	-30	-104
	S/C TENERIFE	346	612	343	604	-3	-8
	<b>CANARIAS</b>	<b>752</b>	<b>1.758</b>	<b>719</b>	<b>1.646</b>	<b>-33</b>	<b>-112</b>
INDUSTRIA	LAS PALMAS	1.425	1.245	1.409	1.204	-16	-41
	S/C TENERIFE	1.368	1.079	1.308	1.046	-60	-33
	<b>CANARIAS</b>	<b>2.793</b>	<b>2.324</b>	<b>2.717</b>	<b>2.250</b>	<b>-76</b>	<b>-74</b>
CONSTRUCCIÓN	LAS PALMAS	6.714	665	6.872	681	158	16
	S/C TENERIFE	5.976	904	6.103	1.038	127	134
	<b>CANARIAS</b>	<b>12.690</b>	<b>1.569</b>	<b>12.975</b>	<b>1.719</b>	<b>285</b>	<b>150</b>
SERVICIOS	LAS PALMAS	12.651	23.022	12.764	23.661	113	639
	S/C TENERIFE	9.866	18.940	9.914	19.806	48	866
	<b>CANARIAS</b>	<b>22.517</b>	<b>41.962</b>	<b>22.678</b>	<b>43.467</b>	<b>161</b>	<b>1.505</b>
S.E.A.	LAS PALMAS	2.598	5.662	2.535	5.450	-63	-212
	S/C TENERIFE	1.860	3.918	1.819	3.855	-41	-63
	<b>CANARIAS</b>	<b>4.458</b>	<b>9.580</b>	<b>4.354</b>	<b>9.305</b>	<b>-104</b>	<b>-275</b>
TOTAL	LAS PALMAS	23.794	31.740	23.956	32.038	162	298
	S/C TENERIFE	19.416	25.453	19.487	26.349	71	896
	<b>CANARIAS</b>	<b>43.210</b>	<b>57.193</b>	<b>43.443</b>	<b>58.387</b>	<b>233</b>	<b>1.194</b>

FUENTE: INEM.  
ELABORACIÓN PROPIA.

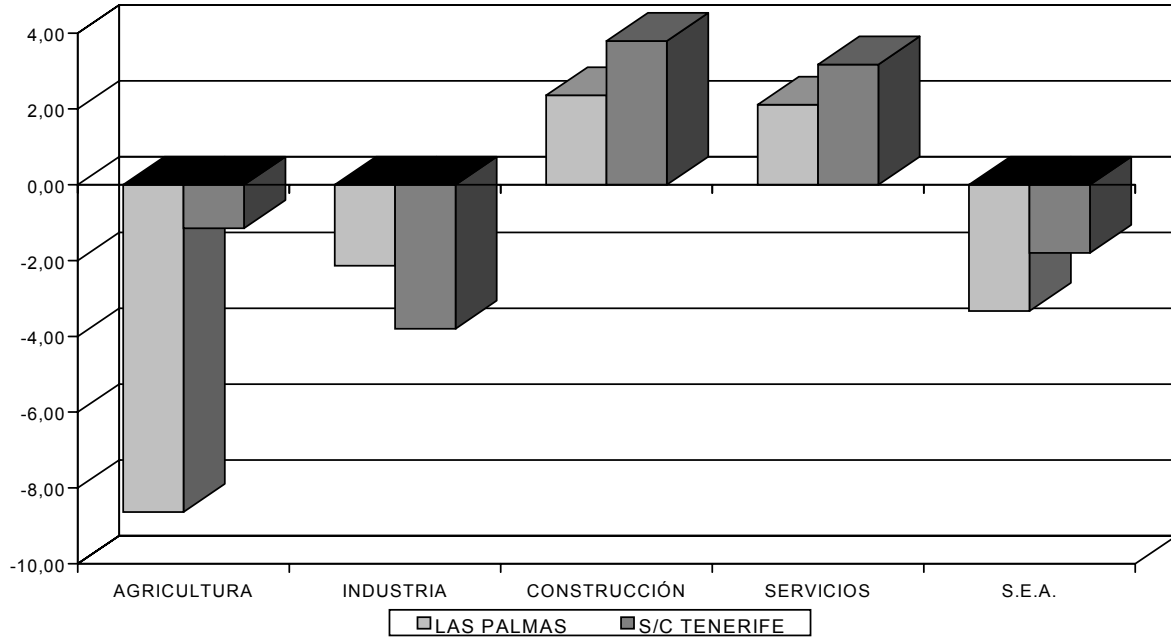
**PARO REGISTRADO POR SECTORES. JULIO 2003**



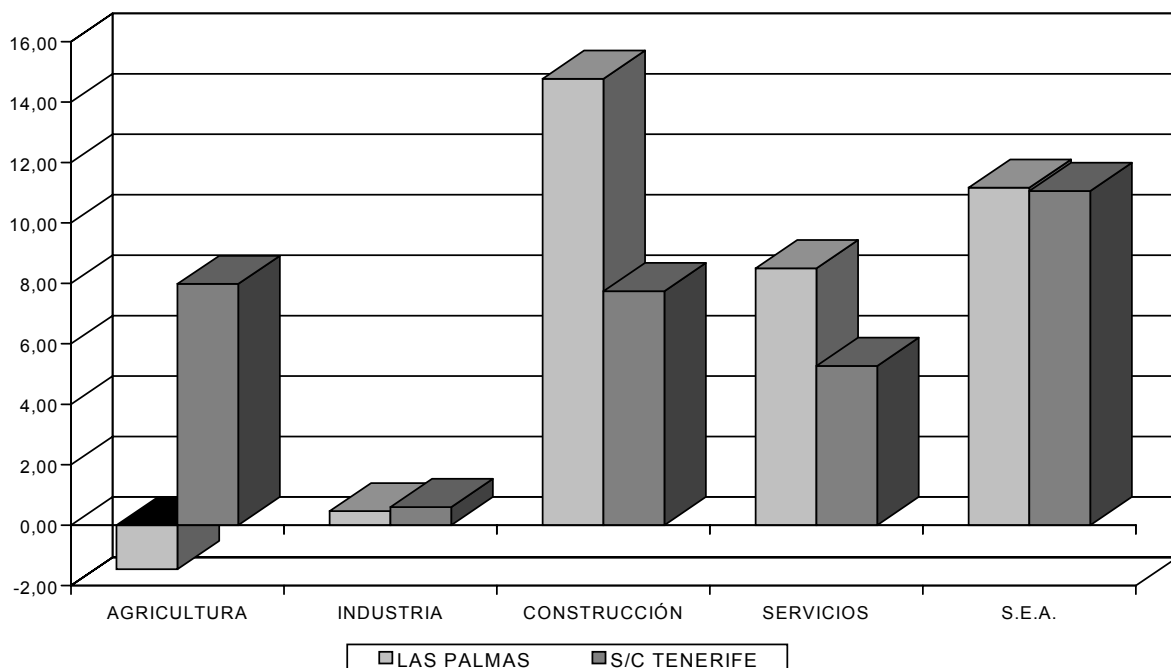
**EVOLUCIÓN DEL PARO REGISTRADO.  
JULIO 2002-2003**



**TASA DE VARIACIÓN MENSUAL DEL PARO. JUN 03-JUL 03**



**TASA DE VARIACIÓN INTERANUAL DEL PARO. JULIO 2003**



## II.2. CONTRATACIONES REGISTRADAS

En el pasado mes de julio de 2003, el volumen de contrataciones realizadas en las oficinas del INEM en Canarias alcanzó la cifra de 65.823 contratos, lo que supone un aumento del 16,70% con relación al mes anterior, esto es, 9.421 nuevos registros.

Si se atiende a la evolución seguida por provincias queda de manifiesto un comportamiento de idéntico signo en los dos ámbitos considerados, si bien con una mayor intensidad relativa en Santa Cruz de Tenerife, donde se observa un aumento de la contratación del 19,01%, lo que se traduce en términos absolutos en una variación de 4.709 nuevos contratos. Mientras, por su parte, el incremento detectado en Las Palmas se corresponde con un ascenso del 14,90 por ciento o, lo que es lo mismo, se generaron 4.712 nuevos contratos. Con ello, el volumen total de contrataciones efectuadas en las provincias de referencia se sitúa en los 36.343 para Las Palmas, alcanzando en Santa Cruz de Tenerife los 29.480 contratos.

A escala regional, y analizando cada una de las ramas de actividad económica, se aprecia un comportamiento alcista en todos los sectores. En este sentido, es el sector agrario el que ha experimentado un mayor incremento, registrando una tasa de variación mensual del 36,71%. El sector servicios y la industria obtuvieron aumentos en la contratación más moderados, del orden del 19,50% y del 18,19% respectivamente, lo que significa un total de 8.589 nuevos contratos. En cambio, fue el sector de la construcción el que experimentó un menor ascenso, cifrado en un ligero 5,25 por ciento respecto del mes anterior.

En cuanto al número de contrataciones realizadas durante el mes de referencia, el sector servicios presenta el mayor número en términos absolutos, con un total de 50.469 registros, seguido del sector de la construcción con 12.244 contratos, e industria con 2.287. Por su parte, el sector agrícola, con un total de 823 contratos, presenta el menor volumen relativo de contrataciones.

Por tipo de contrato, entre los que distinguimos “indefinidos”, de “duración determinada”, “en prácticas” y “formativos” se observa el siguiente comportamiento: la contratación en prácticas durante el mes de julio creció de forma notable a tenor de un 146,75%, los contratos de duración determinada aumentaron en un 18,84%, mientras que, por el contrario, los contratos en formación y los de carácter indefinido registraron un descenso del 21,86% y del 1,08% respectivamente, debido al comportamiento negativo de los datos correspondientes a la provincia de Las Palmas.

Finalmente, resulta evidente constatar como la modalidad más extendida a la hora de formalizar un contrato es la de “duración determinada”, que representa 59.149 contrataciones, seguida en segundo lugar por los contratos indefinidos, con una cifra de 5.760.

**CONTRATACIONES REGISTRADAS POR SECTORES  
ECONÓMICOS. JULIO 2003.**

**CONTRATACIONES REGISTRADAS POR TIPOS DE  
CONTRATOS. JULIO 2003.**

VARIACIÓN MENSUAL			
JUN. 03	JUL.03	DIFER.	VARIAC.

VARIACIÓN MENSUAL			
JUN. 03	JUL.03	DIFER.	VARIAC.

<b>AGRICULTURA</b>	LAS PALMAS	309	453	144	46,60
	S/C TENERIFE	293	370	77	26,28
	CANARIAS	<b>602</b>	<b>823</b>	<b>221</b>	<b>36,71</b>

<b>INDEFINIDOS</b>	LAS PALMAS	3.484	3.173	-311	-8,93
	S/C TENERIFE	2.339	2.587	248	10,60
	CANARIAS	<b>5.823</b>	<b>5.760</b>	<b>-63</b>	<b>-1,08</b>

<b>INDUSTRIA</b>	LAS PALMAS	1.058	1.228	170	16,07
	S/C TENERIFE	877	1.059	182	20,75
	CANARIAS	<b>1.935</b>	<b>2.287</b>	<b>352</b>	<b>18,19</b>

<b>DURACIÓN DETERMINADA</b>	LAS PALMAS	27.641	32.790	5.149	18,63
	S/C TENERIFE	22.133	26.359	4.226	19,09
	CANARIAS	<b>49.774</b>	<b>59.149</b>	<b>9.375</b>	<b>18,84</b>

<b>CONSTRUCCIÓN</b>	LAS PALMAS	6.232	6.312	80	1,28
	S/C TENERIFE	5.401	5.932	531	9,83
	CANARIAS	<b>11.633</b>	<b>12.244</b>	<b>611</b>	<b>5,25</b>

<b>EN PRÁCTICAS</b>	LAS PALMAS	109	162	53	48,62
	S/C TENERIFE	60	255	195	325,00
	CANARIAS	<b>169</b>	<b>417</b>	<b>248</b>	<b>146,75</b>

<b>SERVICIOS</b>	LAS PALMAS	24.032	28.350	4.318	17,97
	S/C TENERIFE	18.200	22.119	3.919	21,53
	CANARIAS	<b>42.232</b>	<b>50.469</b>	<b>8.237</b>	<b>19,50</b>

<b>FORMACIÓN</b>	LAS PALMAS	397	218	-179	-45,09
	S/C TENERIFE	239	279	40	16,74
	CANARIAS	<b>636</b>	<b>497</b>	<b>-139</b>	<b>-21,86</b>

<b>TOTAL</b>	LAS PALMAS	31.631	36.343	4.712	14,90
	S/C TENERIFE	24.771	29.480	4.709	19,01
	CANARIAS	<b>56.402</b>	<b>65.823</b>	<b>9.421</b>	<b>16,70</b>

<b>TOTAL</b>	LAS PALMAS	31.631	36.343	4.712	14,90
	S/C TENERIFE	24.771	29.480	4.709	19,01
	CANARIAS	<b>56.402</b>	<b>65.823</b>	<b>9.421</b>	<b>16,70</b>

FUENTE: INEM.  
ELABORACIÓN PROPIA

### III. INDICADORES DE OFERTA Y DEMANDA

#### III.1. ENERGÍA ELÉCTRICA

Según los datos facilitados por UNELCO, la energía eléctrica disponible durante el mes de julio de 2003 fue de 656.888 Mwh, lo que representa un aumento del 25,34% con respecto al mismo mes de 2002.

Por islas y en términos interanuales, puede observarse un crecimiento generalizado, excepto en la isla de Fuerteventura, destacando, por su intensidad relativa, los incrementos obtenidos por Lanzarote, Gran Canaria y Tenerife, que se corresponden con variaciones del 35,73, del 28,42 y 26,42 por ciento, respectivamente.

Respecto al número de abonados en Canarias, éste ha registrado durante el periodo de análisis un ascenso interanual cuantificado en un 3,31%, pasando de los 916.611 clientes de julio de 2002, a los 946.973 consumidores actuales; consecuencia de los ascensos apreciados por cada una de las islas que conforman nuestro Archipiélago, siendo, el más pronunciado, el que se observa en Fuerteventura (9,16%) y el de menor intensidad el producido en La Palma, que registra una variación de 1,90 puntos porcentuales.

#### ENERGÍA DISPONIBLE. NÚMERO DE CLIENTES. JULIO 2003.

	ENERGÍA DISPONIBLE (Mwh)			NÚMERO DE CLIENTES		
	AÑO 2002	AÑO 2003	VAR.	AÑO 2002	AÑO 2003	VAR.
<b>GRAN CANARIA</b>	209.474	269.007	28,42	381.067	393.217	3,19
<b>TENERIFE</b>	201.133	254.271	26,42	381.234	392.074	2,84
<b>LA PALMA</b>	16.500	18.394	11,48	42.331	43.135	1,90
<b>LA GOMERA</b>	4.538	5.349	17,87	11.914	12.312	3,34
<b>EL HIERRO</b>	2.413	2.616	8,41	5.785	5.957	2,97
<b>FUERTEVENTURA</b>	40.577	40.133	-1,09	35.844	39.128	9,16
<b>LANZAROTE</b>	49.451	67.118	35,73	58.436	61.150	4,64
<b>TOTAL</b>	<b>524.086</b>	<b>656.888</b>	<b>25,34</b>	<b>916.611</b>	<b>946.973</b>	<b>3,31</b>

FUENTE: UNELCO.  
ELABORACIÓN PROPIA.

## III.2. ACTIVIDAD DEL SECTOR TURÍSTICO

### A. ENTRADA DE TURISTAS EXTRANJEROS

Durante el mes de julio de 2003, llegaron al Archipiélago Canario un total de 795.132 turistas extranjeros, según los datos elaborados por la Consejería de Turismo y Transportes del Gobierno de Canarias, lo que supone un incremento del 1,44% con respecto al mismo mes del año anterior. Desde un análisis en términos acumulados, se obtiene que la entrada de turistas extranjeros en Canarias ha registrado en los siete primeros meses del año la afluencia de 5.723.561 visitas, equivaliendo a un ascenso del 2,39 por ciento respecto del año 2002.

Por provincias, y circunscribiéndonos a la comparativa de carácter interanual, se observa un comportamiento diferenciado en los dos ámbitos considerados, así, Las Palmas registra un aumento del 3,81% -propiciado fundamentalmente por el incremento experimentado por Lanzarote (15,92%)-, mientras que, por el contrario, Santa Cruz de Tenerife observa un descenso interanual cuantificado en un 2,68 por ciento. En esta misma línea, la variación acumulada permite observar una trayectoria divergente, contabilizándose en Las Palmas un aumento de la entrada de turistas del 4,98%, que contrasta con la disminución que se sucede en la provincia occidental, acumulando una minoración del 1,69 por ciento.

En cuanto a lo acontecido en cada una de las islas, debe destacarse, en primer lugar, que el 61,78% de los visitantes son recibidos por Gran Canaria y Tenerife, que de forma individual, representan un 27,61% y 34,17%, respectivamente, del total de turistas llegados al Archipiélago durante julio de 2003.

De todas las islas, Lanzarote y La Palma destacan como aquellas que presentan los mayores ascensos relativos en términos interanuales, al registrar variaciones del 15,92 y 5,84 por ciento, respectivamente. De igual forma, debe resaltarse el decremento que se detecta en las islas capitalinas durante julio de 2003, cifrado en un 2,77% en Gran Canaria y en 2,89% en Tenerife, lo que se supone una entrada total de 14.331 visitantes menos respecto de julio de 2002.

Trasladando el análisis a una evaluación según la procedencia de los turistas, las cuatro nacionalidades que en conjunto aglutinan el mayor porcentaje de entradas al archipiélago durante los primeros siete meses del ejercicio 2003 (un 77,78% sobre el total), son, por este orden, británicos, alemanes, holandeses e irlandeses. Dentro de éstos, resalta el crecimiento observado del turismo irlandés (6,83%), que cuenta con un ascenso absoluto de 14.656 personas, seguido del experimentado por el turismo alemán (4,25% y 65.312 visitantes más) y el británico (3,97%, esto es, 88.677 turistas adicionales). Por el contrario, el turismo de procedencia sueca, quinto en importancia cuantitativa, experimenta un descenso de 57.704 personas, lo que supone una reducción acumulada del 20,91 por ciento.



Continuando con el análisis en términos acumulados, cabe destacar que Fuerteventura refleja el mayor incremento del número de visitas foráneas hasta julio de 2003 en comparación con el ejercicio anterior, del orden del 9,55%, que se traduce en 72.062 turistas más en lo que va de año. Mientras, por el contrario, Tenerife se configura como la única isla que presenta una tasa de variación negativa acumulada, cifrada en un -2,00%, lo que representa una afluencia de 41.965 turistas menos en lo que va de año.

Considerando de forma particular, dada su importancia relativa sobre el volumen total de visitas, el comportamiento descrito por alemanes e ingleses en las dos provincias canarias, destacamos lo siguiente:

En Las Palmas, el turista británico denota un incremento interanual del 8,17%, alcanzando así un total de 214.950 visitas, mientras que en la provincia occidental arriban en menor cuantía (152.621 turistas), lo que se corresponde con un leve descenso interanual del 0,36 por ciento.

Por lo que respecta a la afluencia de alemanes, ésta alcanza en Las Palmas una minoración del 1,39%, observándose, por el contrario, en el caso de Santa Cruz de Tenerife un aumento del 6,59%, lo que supone un total de 150.758 turistas en Las Palmas, frente a los 53.233 que visitaron Santa Cruz de Tenerife durante el pasado mes de julio.

### NÚMERO DE TURISTAS EXTRANJEROS ENTRADOS EN LAS ISLAS.

	VARIACIÓN INTERANUAL			VARIACIÓN ACUMULADA			VARIACIÓN MENSUAL		
	JUL.02	JUL. 03	VAR.	ENE-JUL 02	ENE-JUL 03	VAR.	JUN. 03	JUL. 03	VAR.
GRAN CANARIA	225.803	219.551	-2,77	1.648.496	1.662.072	0,82	192.309	219.551	14,17
LANZAROTE	149.427	173.214	15,92	1.013.056	1.097.643	8,35	142.961	173.214	21,16
FUERTEVENTURA	121.883	123.306	1,17	754.646	826.708	9,55	104.753	123.306	17,71
<b>TOTAL LAS PALMAS</b>	<b>497.113</b>	<b>516.071</b>	<b>3,81</b>	<b>3.416.198</b>	<b>3.586.423</b>	<b>4,98</b>	<b>440.023</b>	<b>516.071</b>	<b>17,28</b>
TENERIFE	279.751	271.672	-2,89	2.102.724	2.060.759	-2,00	225.395	271.672	20,53
LA PALMA	6.981	7.389	5,84	71.074	76.379	7,46	4.914	7.389	50,37
TTL. S/C TENERIFE	<b>286.732</b>	<b>279.061</b>	<b>-2,68</b>	<b>2.173.798</b>	<b>2.137.138</b>	<b>-1,69</b>	<b>230.309</b>	<b>279.061</b>	<b>21,17</b>
<b>TOTAL CANARIAS</b>	<b>783.845</b>	<b>795.132</b>	<b>1,44</b>	<b>5.589.996</b>	<b>5.723.561</b>	<b>2,39</b>	<b>670.332</b>	<b>795.132</b>	<b>18,62</b>

FUENTE: CONSEJERÍA DE TURISMO Y TRANSPORTES.  
ELABORACIÓN PROPIA.

**TURISTAS EXTRANJEROS ENTRADOS EN CANARIAS POR NACIONALIDAD.**

**CANARIAS**

	VARIACIÓN ACUMULADA			VARIACIÓN INTERANUAL		
	2002	2003	VARIAC.	JUL-2002	JUL-2003	VARIAC.
<b>Alemania</b>	1.534.997	1.600.309	4,25	202.826	203.991	0,57
<b>Austria</b>	69.093	73.314	6,11	10.962	10.615	-3,17
<b>Bélgica</b>	130.837	140.738	7,57	22.917	23.002	0,37
<b>Dinamarca</b>	128.004	122.937	-3,96	9.147	5.462	-40,29
<b>Federación Rusa</b>	17.771	16.607	-6,55	2.723	2.594	-4,74
<b>Finlandia</b>	119.348	122.030	2,25	737	872	18,32
<b>Francia</b>	87.650	91.257	4,12	11.731	12.084	3,01
<b>Reino Unido</b>	2.235.535	2.324.212	3,97	351.896	367.571	4,45
<b>Holanda</b>	289.354	298.223	3,07	47.491	50.847	7,07
<b>Irlanda</b>	214.567	229.223	6,83	38.650	42.169	9,10
<b>Italia</b>	103.667	110.662	6,75	18.851	17.822	-5,46
<b>Noruega</b>	167.340	164.139	-1,91	11.679	10.299	-11,82
<b>República Checa</b>	34.324	34.601	0,81	5.904	6.059	2,63
<b>Polonia</b>	14.518	11.359	-21,76	1.929	1.485	-23,02
<b>Suecia</b>	275.928	218.224	-20,91	11.680	7.545	-35,40
<b>Suiza</b>	74.170	66.332	-10,57	13.066	9.094	-30,40
<b>Otros</b>	92.893	99.394	7,00	21.656	23.621	9,07
<b>Total</b>	<b>5.589.996</b>	<b>5.723.561</b>	<b>2,39</b>	<b>783.845</b>	<b>795.132</b>	<b>1,44</b>

FUENTE: CONSEJERÍA DE TURISMO Y TRANSPORTES.  
ELABORACIÓN PROPIA.

**TURISTAS EXTRANJEROS ENTRADOS POR PROVINCIAS,  
POR NACIONALIDAD.**

**LAS PALMAS**

	VARIACIÓN ACUMULADA			VARIACIÓN INTERANUAL		
	2002	2003	VARIAC.	JUL-02	JUL-03	VARIAC.
Alemania	1.086.909	1.140.098	4,89	152.884	150.758	-1,39
Austria	40.646	44.696	9,96	7.183	6.997	-2,59
Bélgica	50.512	59.101	17,00	10.443	11.696	12,00
Dinamarca	88.852	82.731	-6,89	6.848	4.050	-40,86
Federación Rusa	863	239	-72,31	90	0	-100,00
Finlandia	75.026	76.956	2,57	737	872	18,32
Francia	20.561	22.900	11,38	3.490	4.414	26,48
Reino Unido	1.189.565	1.280.633	7,66	198.723	214.950	8,17
Holanda	195.308	202.150	3,50	31.953	36.392	13,89
Irlanda	178.394	199.197	11,66	32.073	37.079	15,61
Italia	40.536	51.843	27,89	9.476	10.222	7,87
Noruega	127.319	129.061	1,37	9.785	8.623	-11,88
República Checa	24.540	23.469	-4,36	4.067	3.892	-4,30
Polonia	3.497	5.898	68,66	269	752	179,55
Suecia	183.130	158.873	-13,25	8.173	5.368	-34,32
Suiza	52.003	47.069	-9,49	9.684	7.016	-27,55
Otros	58.537	61.509	5,08	11.235	12.990	15,62
<b>Total</b>	<b>3.416.198</b>	<b>3.586.423</b>	<b>4,98</b>	<b>497.113</b>	<b>516.071</b>	<b>3,81</b>

**S/C TENERIFE**

	VARIACIÓN ACUMULADA			VARIACIÓN INTERANUAL		
	2002	2003	VARIAC.	JUL-02	JUL-03	VARIAC.
Alemania	448.088	460.211	2,71	49.942	53.233	6,59
Austria	28.447	28.618	0,60	3.779	3.618	-4,26
Bélgica	80.325	81.637	1,63	12.474	11.306	-9,36
Dinamarca	39.152	40.206	2,69	2.299	1.412	-38,58
Federación Rusa	16.908	16.368	-3,19	2.633	2.594	-1,48
Finlandia	44.322	45.074	1,70	0	0	-
Francia	67.089	68.357	1,89	8.241	7.670	-6,93
Reino Unido	1.045.970	1.043.579	-0,23	153.173	152.621	-0,36
Holanda	94.046	96.073	2,16	15.538	14.455	-6,97
Irlanda	36.173	30.026	-16,99	6.577	5.090	-22,61
Italia	63.131	58.819	-6,83	9.375	7.600	-18,93
Noruega	40.021	35.078	-12,35	1.894	1.676	-11,51
República Checa	9.784	11.132	13,78	1.837	2.167	17,96
Polonia	11.021	5.461	-50,45	1.660	733	-55,84
Suecia	92.798	59.351	-36,04	3.507	2.177	-37,92
Suiza	22.167	19.263	-13,10	3.382	2.078	-38,56
Otros	34.356	37.885	10,27	10.421	10.631	2,02
<b>Total</b>	<b>2.173.798</b>	<b>2.137.138</b>	<b>-1,69</b>	<b>286.732</b>	<b>279.061</b>	<b>-2,68</b>

FUENTE: CONSEJERÍA DE TURISMO Y TRANSPORTES.  
ELABORACIÓN PROPIA.

**PROVINCIA DE LAS PALMAS. TURISTAS EXTRANJEROS ENTRADOS POR ISLAS,  
POR NACIONALIDAD.**

	<b>GRAN CANARIA</b>			<b>FUERTEVENTURA</b>			<b>LANZAROTE</b>											
	<b>VARIACIÓN ACUMULADA</b>			<b>VARIACIÓN INTERANUAL</b>			<b>VARIACIÓN ACUMULADA</b>			<b>VARIACIÓN INTERANUAL</b>			<b>VARIACIÓN ACUMULADA</b>			<b>VARIACIÓN INTERANUAL</b>		
	2002	2003	VAR.	JUL-02	JUL-03	VAR.	2002	2003	VAR.	JUL-02	JUL-03	VAR.	2002	2003	VAR.	JUL-02	JUL-03	VAR.
<b>Alemania</b>	465.242	465.490	0,05	57.308	59.894	4,51	373.810	417.446	11,67	60.078	54.972	-8,50	247.857	257.162	3,75	35.498	35.892	1,11
<b>Austria</b>	29.442	30.842	4,76	4.774	4.133	-13,43	3.838	5.004	30,38	892	1.245	39,57	7.366	8.850	20,15	1.517	1.619	6,72
<b>Bélgica</b>	29.294	32.944	12,46	5.972	6.461	8,19	7.123	9.616	35,00	1.936	2.104	8,68	14.095	16.541	17,35	2.535	3.131	23,51
<b>Dinamarca</b>	68.945	63.019	-8,60	4.998	2.368	-52,62	4.183	4.968	18,77	0	0	-	15.724	14.744	-6,23	1.850	1.682	-9,08
<b>Federación Rusa</b>	710	239	-66,34	90	0	-100,00	153	0	-100,00	0	0	-	0	0	-	0	0	-
<b>Finlandia</b>	54.663	53.178	-2,72	737	872	18,32	9.764	10.053	2,96	0	0	-	10.599	13.725	29,49	0	0	-
<b>Francia</b>	8.961	11.687	30,42	1.588	2.128	34,01	4.995	5.382	7,75	1.081	892	-17,48	6.605	5.831	-11,72	821	1.394	69,79
<b>Reino Unido</b>	447.847	474.000	5,84	83.367	79.642	-4,47	248.722	261.159	5,00	42.545	44.900	5,54	492.996	545.474	10,64	72.811	90.408	24,17
<b>Holanda</b>	125.113	119.356	-4,60	20.467	21.311	4,12	31.198	37.017	18,65	5.527	7.313	32,31	38.997	45.777	17,39	5.959	7.768	30,36
<b>Irlanda</b>	70.440	73.286	4,04	13.739	13.518	-1,61	18.594	20.860	12,19	2.777	3.617	30,25	89.360	105.051	17,56	15.557	19.944	28,20
<b>Italia</b>	20.861	23.594	13,10	2.945	2.637	-10,46	6.458	12.713	96,86	3.481	4.625	32,86	13.217	15.536	17,55	3.050	2.960	-2,95
<b>Noruega</b>	90.907	100.123	10,14	6.306	5.846	-7,29	7.226	5.892	-18,46	0	0	-	29.186	23.046	-21,04	3.479	2.777	-20,18
<b>República Checa</b>	15.000	14.737	-1,75	2.254	2.628	16,59	3.714	4.694	26,39	707	822	16,27	5.826	4.038	-30,69	1.106	442	-60,04
<b>Polonia</b>	3.303	2.152	-34,85	269	463	72,12	194	2.795	1340,72	0	289	-	0	951	-	0	0	-!
<b>Suecia</b>	136.653	119.350	-12,66	6.574	3.725	-43,34	22.858	17.055	-25,39	0	0	-	23.619	22.468	-4,87	1.599	1.643	2,75
<b>Suiza</b>	34.740	29.668	-14,60	5.653	4.046	-28,43	5.756	5.669	-1,51	1.667	1.190	-28,61	11.507	11.732	1,96	2.364	1.780	-24,70
<b>Otros</b>	46.375	48.407	4,38	8.762	9.879	12,75	6.060	6.385	5,36	1.192	1.337	12,16	6.102	6.717	10,08	1.281	1.774	38,49
<b>Total</b>	<b>1.648.496</b>	<b>1.662.072</b>	<b>0,82</b>	<b>225.803</b>	<b>219.551</b>	<b>-2,77</b>	<b>754.646</b>	<b>826.708</b>	<b>9,55</b>	<b>121.883</b>	<b>123.306</b>	<b>1,17</b>	<b>1.013.056</b>	<b>1.097.643</b>	<b>8,35</b>	<b>149.427</b>	<b>173.214</b>	<b>15,92</b>

FUENTE: CONSEJERÍA DE TURISMO Y TRANSPORTES.  
ELABORACIÓN PROPIA.

**S/C TENERIFE, TURISTAS EXTRANJEROS ENTRADOS POR ISLAS,  
POR NACIONALIDAD.**

**TENERIFE**

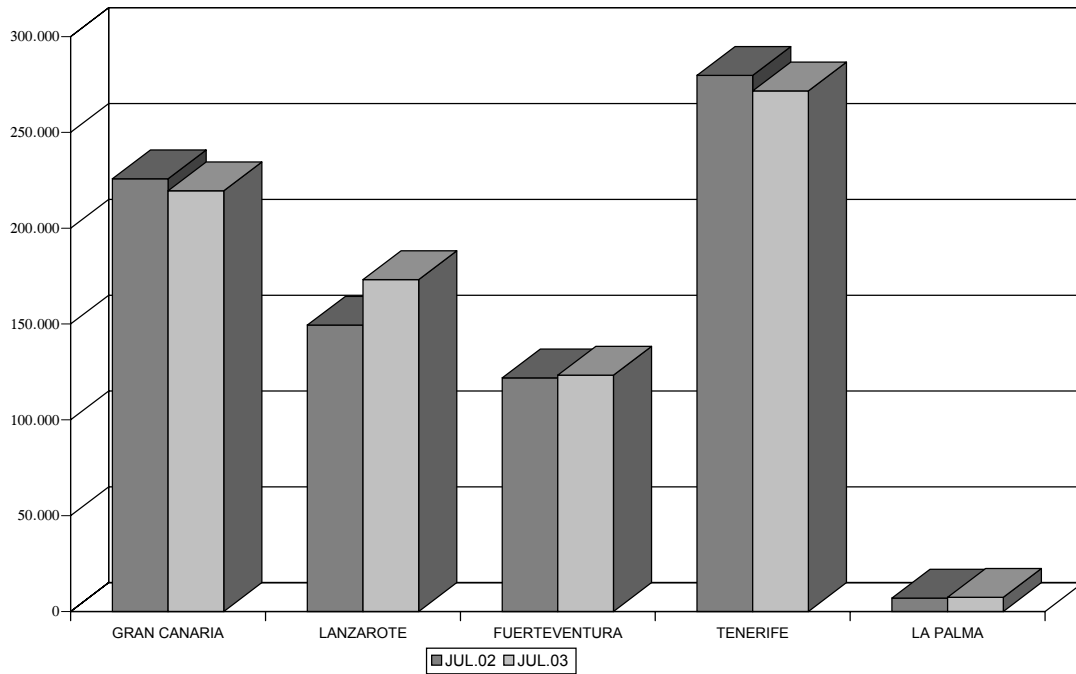
	VARIACIÓN ACUMULADA			VARIACIÓN INTERANUAL		
	2002	2003	VARIAC.	JUL.02	JUL.03	VARIAC.
Alemania	398.341	406.487	2,04	44.832	47.249	5,39
Austria	27.869	28.618	2,69	3.779	3.618	-4,26
Bélgica	77.468	77.796	0,42	11.985	10.949	-8,64
Dinamarca	39.152	40.206	2,69	2.299	1.412	-38,58
Federación Rusa	16.908	16.368	-3,19	2.633	2.594	-1,48
Finlandia	44.322	45.074	1,70	0	0	-
Francia	67.089	68.357	1,89	8.241	7.670	-6,93
Reino Unido	1.042.263	1.040.080	-0,21	153.173	152.621	-0,36
Holanda	82.279	82.382	0,13	14.618	13.407	-8,28
Irlanda	36.173	30.026	-16,99	6.577	5.090	-22,61
Italia	63.131	58.819	-6,83	9.375	7.600	-18,93
Noruega	40.021	35.078	-12,35	1.894	1.676	-11,51
República Checa	9.124	11.132	22,01	1.707	2.167	26,95
Polonia	11.021	5.461	-50,45	1.660	733	-55,84
Suecia	92.798	59.351	-36,04	3.507	2.177	-37,92
Suiza	20.975	18.160	-13,42	3.143	2.078	-33,88
Otros	33.790	37.364	10,58	10.328	10.631	2,93
<b>Total</b>	<b>2.102.724</b>	<b>2.060.759</b>	<b>-2,00</b>	<b>279.751</b>	<b>271.672</b>	<b>-2,89</b>

**LA PALMA**

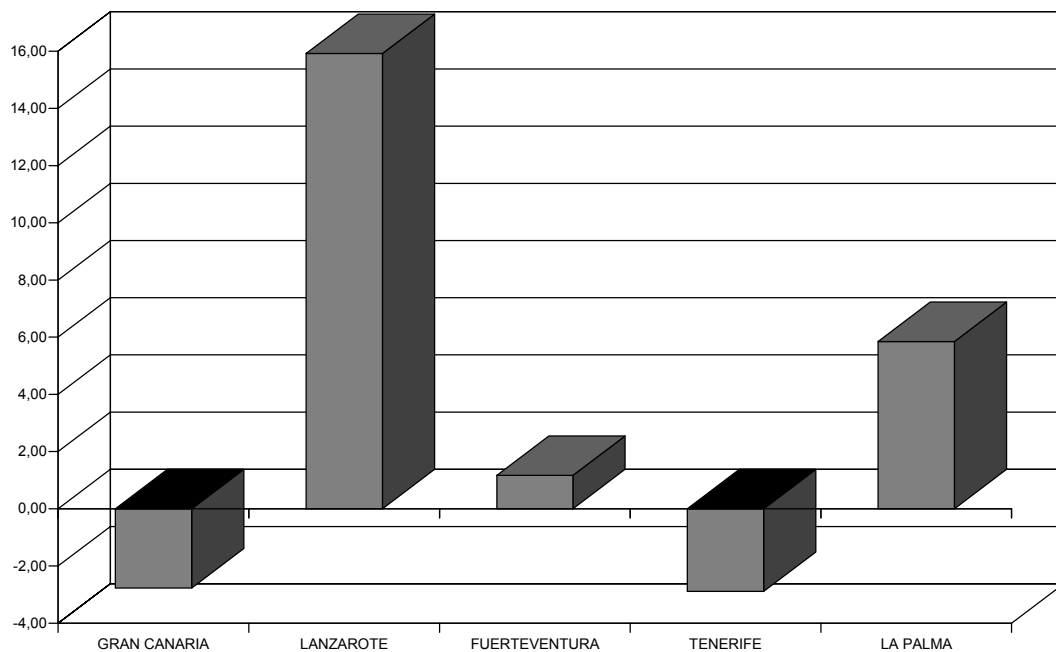
	VARIACIÓN ACUMULADA			VARIACIÓN INTERANUAL		
	2002	2003	VARIAC.	JUL.02	JUL.03	VARIAC.
Alemania	49.747	53.724	7,99	5.110	5.984	17,10
Austria	578	0	-100,00	0	0	-
Bélgica	2.857	3.841	34,44	489	357	-26,99
Dinamarca	0	0	-	0	0	-
Federación Rusa	0	0	-	0	0	-
Finlandia	0	0	-	0	0	-
Francia	0	0	-	0	0	-
Reino Unido	3.707	3.499	-5,61	0	0	-
Holanda	11.767	13.691	16,35	920	1.048	13,91
Irlanda	0	0	-	0	0	-
Italia	0	0	-	0	0	-
Noruega	0	0	-	0	0	-
República Checa	660	0	-100,00	130	0	-100,00
Polonia	0	0	-	0	0	-
Suecia	0	0	-	0	0	-
Suiza	1.192	1.103	-7,47	239	0	-100,00
Otros	566	521	-7,95	93	0	-100,00
<b>Total</b>	<b>71.074</b>	<b>76.379</b>	<b>7,46</b>	<b>6.981</b>	<b>7.389</b>	<b>5,84</b>

FUENTE: CONSEJERÍA DE TURISMO Y TRANSPORTES.  
ELABORACIÓN PROPIA.

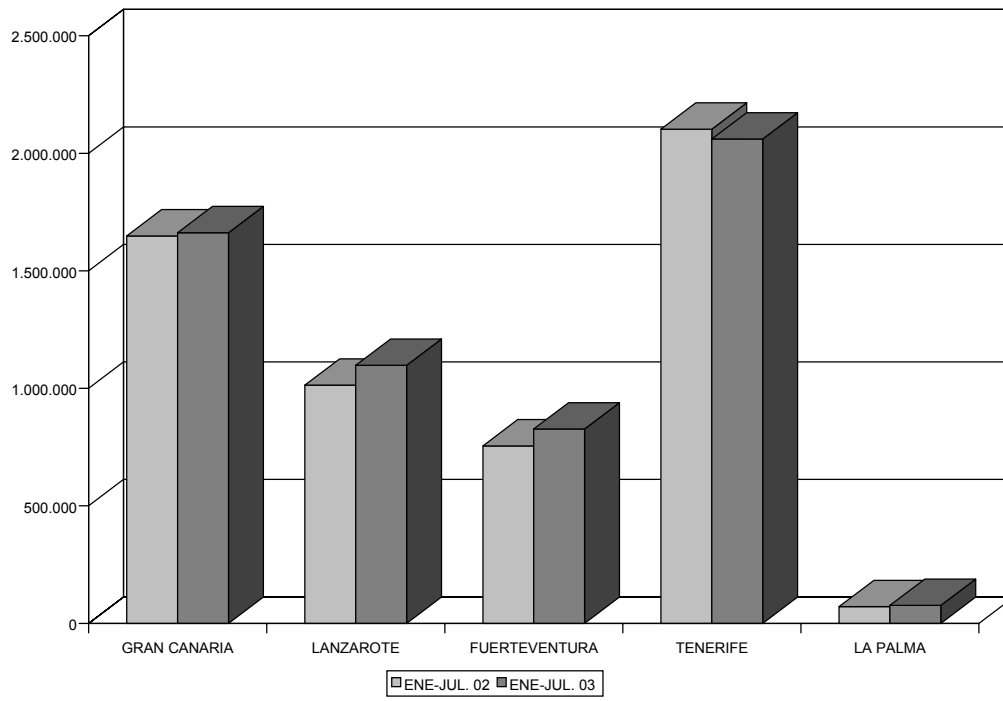
**TURISTAS EXTRANJEROS ENTRADOS EN CANARIAS. INTERANUAL**



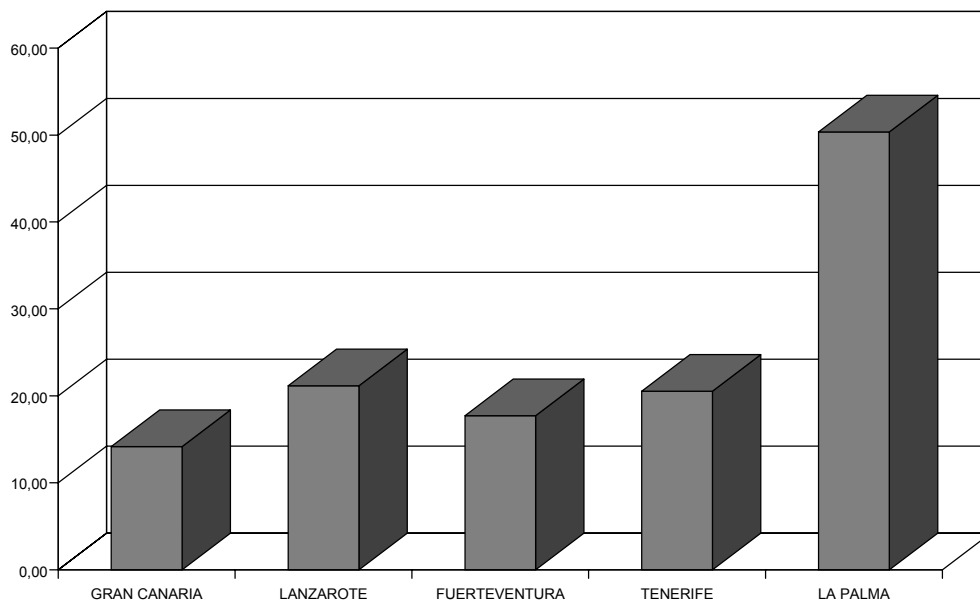
**TASA DE VARIACIÓN INTERANUAL DE LOS TURISTAS EXTRANJEROS ENTRADOS EN CANARIAS. JULIO 02-03**



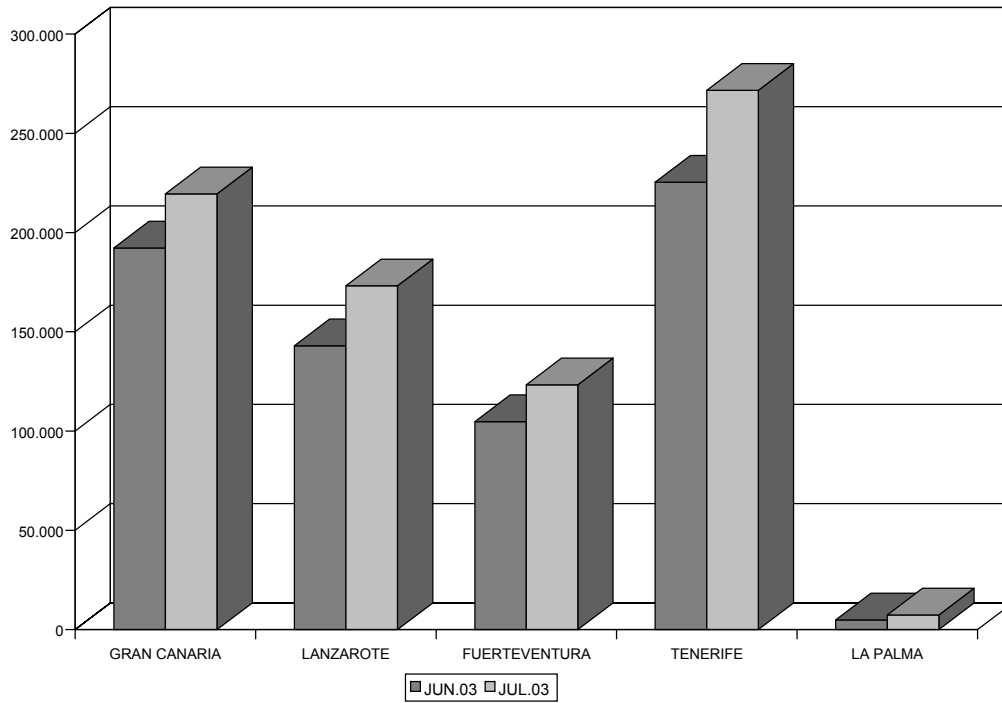
**TURISTAS EXTRANJEROS ENTRADOS EN CANARIAS. ACUMULADO**



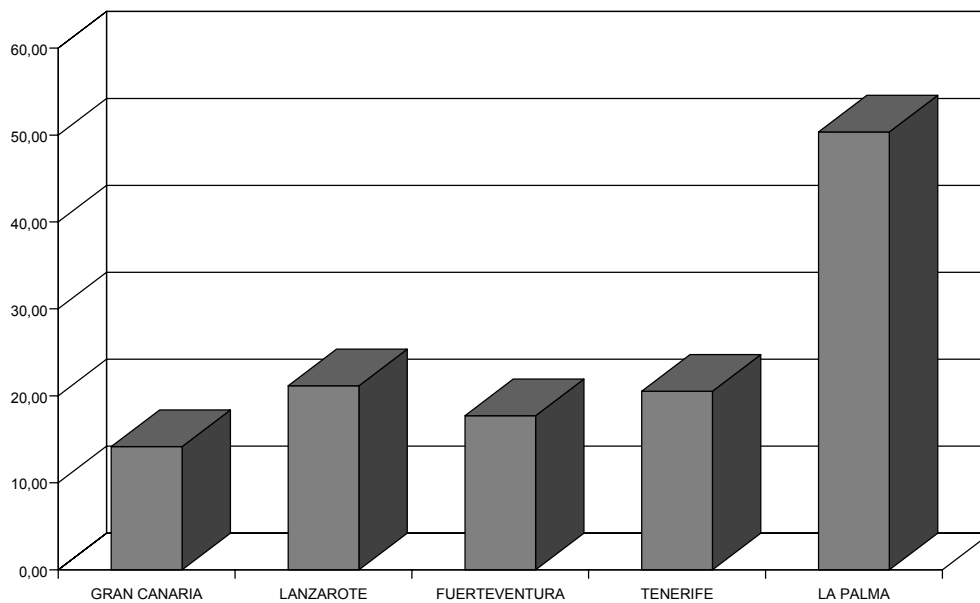
**TASA DE VARIACIÓN MENSUAL DE LOS TURISTAS EXTRANJEROS ENTRADOS EN CANARIAS. JUNIO-JULIO 2003**



**TURISTAS EXTRANJEROS ENTRADOS EN CANARIAS. MENSUAL**



**TASA DE VARIACIÓN MENSUAL DE LOS TURISTAS EXTRANJEROS ENTRADOS EN CANARIAS. JUNIO-JULIO 2003**





## **B. ENCUESTA DE OCUPACIÓN EN ALOJAMIENTOS TURÍSTICOS**

### **B.1. Número de viajeros entrados y estancia media.**

Durante el mes de julio de 2003, fueron alojados en los establecimientos del Archipiélago un total de 887.262 viajeros, lo que supone un incremento, con relación al mismo periodo del ejercicio precedente del 2,46%, lo que en términos absolutos se traduce en un aumento de 21.330 visitantes.

Del total de viajeros alojados, 630.890 visitantes proceden del extranjero, correspondiendo los 256.372 viajeros restantes a turistas originarios del resto del territorio nacional. Estos resultados ponen de manifiesto un aumento interanual de visitantes foráneos de un 0,87% y de un 6,60% de visitantes nacionales.

Partiendo de una clasificación que considere el tipo de establecimiento, los hoteles presentan un incremento en el número de clientes con relación al mismo mes del ejercicio anterior de un 2,50%, en sintonía con la evolución seguida por los apartamentos donde el aumento alcanzó el 2,43 por ciento.

Dentro de la planta extrahotelera observamos un crecimiento interanual de residentes en territorio nacional de un 17,69%, en contraste con el descenso reflejado por los visitantes extranjeros, que registró una variación negativa de 0,25 por ciento.

Haciendo un análisis de la trayectoria seguida durante los siete primeros meses del ejercicio, se aprecia, en conjunto, un incremento interanual de visitantes nacionales del 8,67%, debido principalmente al aumento de un 23,60% registrado en el segmento extrahotelero. Los viajeros procedentes del extranjero han marcado un descenso del 1,82% en relación con el mismo período del año 2002. Estas cifras se traducen en un aumento del 0,05% de la variación acumulada interanual del total de viajeros en el Archipiélago.

Tomando como referencia el mes anterior, destacan las cifras positivas del sector; el número de clientes aumentó un 24,59%, siendo el turismo residente en nuestro país el que registrase un mayor incremento relativo, del orden del 61,06 por ciento. Aumentan también las pernoctaciones en un 29,72% y la estancia media en 0,34 puntos porcentuales.

En cambio, en términos interanuales y, en lo que a la estancia media de viajeros se refiere, este valor alcanzó en Canarias un descenso de 0,26 puntos porcentuales con relación al mismo mes del período anterior, debido a la reducción de las pernoctaciones en el sector extrahotelero, que registró un descenso interanual del 4,10 por ciento.

**NÚMERO DE VIAJEROS ENTRADOS Y ESTANCIA MEDIA**

COMUNIDAD AUTÓNOMA DE CANARIAS		VARIACIÓN INTERANUAL			VARIACIÓN ACUMULADA			VARIACIÓN MENSUAL		
		JUL 2002	JUL 2003	VARIAC.	ENE-JUL 02	ENE-JUL 03	VARIAC.	JUN 2003	JUL 2003	VARIAC.
APARTAMENTOS	RESIDENTES EN ESPAÑA	67.386	79.307	17,69	236.732	292.602	23,60	43.272	79.307	83,28
	RESIDENTES EN EL EXTRANJERO	383.656	382.704	-0,25	2.775.772	2.650.917	-4,50	324.463	382.704	17,95
	<b>TOTAL</b>	<b>451.042</b>	<b>462.011</b>	<b>2,43</b>	<b>3.012.504</b>	<b>2.943.519</b>	<b>-2,29</b>	<b>367.735</b>	<b>462.011</b>	<b>25,64</b>
	TOTAL PERNOCTACIONES	4.402.779	4.222.430	-4,10	26.860.875	25.895.715	-3,59	3.017.080	4.222.430	39,95
	ESTANCIA MEDIA	9,76	9,14	-0,62	8,92	8,80	-0,12	8,20	9,14	0,93
HOTELES	RESIDENTES EN ESPAÑA	173.121	177.065	2,28	784.461	817.143	4,17	115.902	177.065	52,77
	RESIDENTES EN EL EXTRANJERO	241.769	248.186	2,65	1.928.830	1.968.181	2,04	228.502	248.186	8,61
	<b>TOTAL</b>	<b>414.890</b>	<b>425.251</b>	<b>2,50</b>	<b>2.713.291</b>	<b>2.785.324</b>	<b>2,65</b>	<b>344.404</b>	<b>425.251</b>	<b>23,47</b>
	TOTAL PERNOCTACIONES	3.203.788	3.342.604	4,33	20.741.690	21.712.662	4,68	2.814.856	3.342.604	18,75
	ESTANCIA MEDIA	7,72	7,86	0,14	7,64	7,80	0,15	8,17	7,86	-0,31
TOTAL	RESIDENTES EN ESPAÑA	240.507	256.372	6,60	1.021.193	1.109.745	8,67	159.174	256.372	61,06
	RESIDENTES EN EL EXTRANJERO	625.425	630.890	0,87	4.704.602	4.619.098	-1,82	552.965	630.890	14,09
	<b>TOTAL</b>	<b>865.932</b>	<b>887.262</b>	<b>2,46</b>	<b>5.725.795</b>	<b>5.728.843</b>	<b>0,05</b>	<b>712.139</b>	<b>887.262</b>	<b>24,59</b>
	TOTAL PERNOCTACIONES	7.606.567	7.565.034	-0,55	47.602.565	47.608.377	0,01	5.831.936	7.565.034	29,72
	ESTANCIA MEDIA	8,78	8,53	-0,26	8,31	8,27	-0,04	8,19	8,53	0,34

FUENTE: INE.  
ELABORACIÓN: PROPIA.

## B.2. Grado de ocupación y personal empleado.

El grado de ocupación por plazas de los establecimientos extrahoteleros de Canarias se situó, durante el pasado mes de julio, en el 61,31%, lo que supone un descenso de 1,34 puntos porcentuales (p.p.) con respecto al mismo periodo del año anterior. Igualmente, al tomar como referencia el grado de ocupación por apartamentos, observamos un decremento interanual cifrado en 1,85 p.p., quedando finalmente situado en el 71,04 por ciento.

Abordando un análisis en los mismos términos para el caso de los hoteles, debe destacarse que el grado de ocupación por plazas se sitúa en un 70,42%, es decir, se observa un ascenso interanual de 1,94 p.p.; en este mismo sentido, el grado de ocupación por habitaciones computa un aumento de 2,75 puntos porcentuales.

De la comparación con el mes de junio de 2003, queda patente un incremento del grado de ocupación de los establecimientos extrahoteleros de 13,93 p.p. por plazas y de 11,79 p.p. por apartamentos, tendencia que se repite en el caso de los hoteles, donde se obtienen sendos aumentos en los grados de ocupación por plazas y por habitaciones, de 7,67 p.p. y 5,55 p.p., respectivamente.

Finalmente, el personal empleado en los alojamientos turísticos de Canarias observa un aumento interanual del 1,62%, computándose, de igual forma, una variación positiva del 4,36% con respecto al mes inmediatamente anterior. Por tipo de establecimiento, y en términos interanuales, apreciamos un comportamiento dispar. Mientras en el sector de apartamentos se registra un descenso de personal de un 4,55%, en hoteles se cierra el mes con un aumento de un 5,55 por ciento.

### GRADO DE OCUPACIÓN Y PERSONAL EMPLEADO

COMUNIDAD AUTÓNOMA DE CANARIAS		VAR. INTERANUAL			VAR. MENSUAL		
		JUL 02	JUL 03	VARIAC	JUN 03	JUL 03	VARIAC
APARTAMENTOS	OCUPACIÓN POR PLAZAS	62,65	61,31	-1,34	47,38	61,31	13,93
	OCUPACIÓN POR APARTAMENTOS	72,89	71,04	-1,85	59,25	71,04	11,79
	PERSONAL EMPLEADO	16.252	15.513	-4,55	14.521	15.513	6,83
HOTELES	OCUPACIÓN POR PLAZAS	68,48	70,42	1,94	62,75	70,42	7,67
	OCUPACIÓN POR HABITACIONES	68,70	71,45	2,75	65,90	71,45	5,55
	PERSONAL EMPLEADO	25.484	26.898	5,55	26.119	26.898	2,98
<b>TOTAL PERSONAL EMPLEADO</b>		41.736	42.411	1,62	40.640	42.411	4,36

FUENTE: INE.  
ELABORACIÓN: PROPIA.

### **B.3. Análisis provincial de los establecimientos hoteleros.**

A escala provincial, el análisis de las cifras de viajeros entrados, refleja, en primer lugar un aumento del volumen de turistas arribados a Las Palmas del 3,28% interanual, y del 19,06% si tomamos como referencia lo sucedido durante el mes inmediatamente anterior. En cuanto al origen de estos visitantes, el número de turistas procedentes del interior del país se incrementó en un 6,59% interanual, siguiéndose idéntica tendencia en las visitas foráneas, que arrojaron una tasa de variación positiva, aunque más moderada, del 1,64 por ciento.

Trasladando este análisis a la provincia de Santa Cruz de Tenerife, se observa un ascenso interanual del número de viajeros recibidos del 1,84%, como consecuencia del empuje de las visitas de turistas extranjeros, que en el mes de julio experimentaron un crecimiento del 3,77%, frente al descenso en el número de turistas nacionales cifrado en un 0,18 por ciento.

En cuanto a la estancia media por persona, debe indicarse que ésta alcanzó un valor de 8,33 noches en Las Palmas y 7,46 en Santa Cruz de Tenerife durante este último mes, lo que supone un descenso interanual de 0,40 puntos porcentuales en la primera y un aumento de 0,59 puntos porcentuales en la segunda.

En términos absolutos, el número de pernoctaciones registradas en Las Palmas se sitúa en las 1.629.517 durante julio de 2003, contabilizándose en la provincia occidental 1.713.087 pernoctaciones, lo que supone un descenso en términos interanuales del 1,47% en la provincia oriental, mientras que, por el contrario, la provincia occidental presenta un ascenso del 10,53 por ciento.

Atendiendo al grado de ocupación por plazas, se observa un descenso interanual en Las Palmas de 0,66 p.p., mientras que, por el contrario, la provincia de Santa Cruz de Tenerife cierra el mes con un incremento de 4,44 puntos porcentuales.

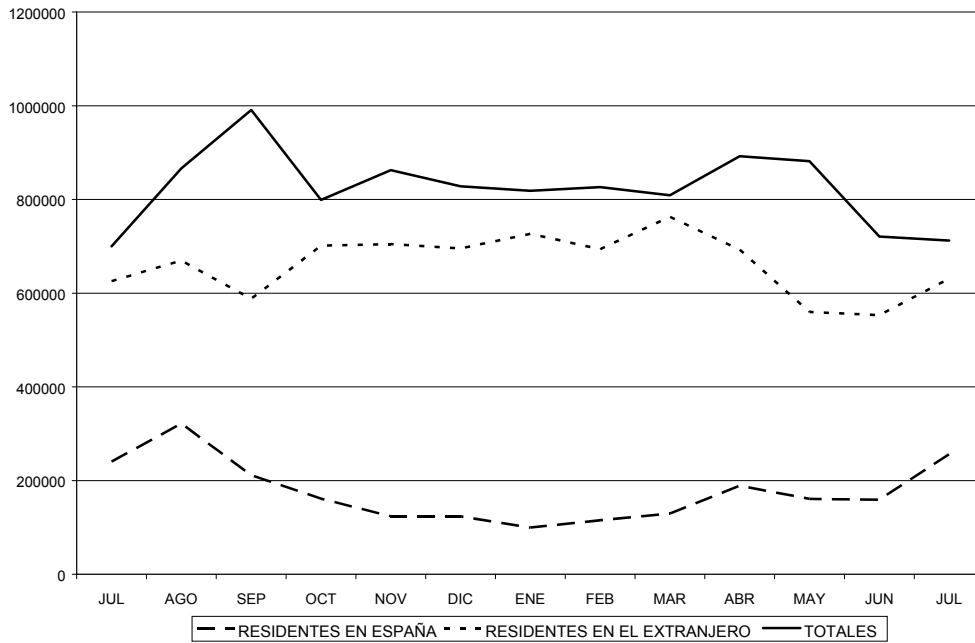
En referencia a las reservas hoteleras a tres meses vista, éstas experimentan un incremento interanual en Las Palmas de 5,23 p.p. y de 20,48 p.p. en Santa Cruz de Tenerife. Por otra parte, el incremento de las reservas a dos meses vista presentan una dispersión algo menor, experimentando en Las Palmas un aumento interanual de 7,01 p.p., mientras en la provincia occidental se situó en los 21,89 puntos porcentuales.

Por último, en el volumen de personal empleado por los establecimientos hoteleros se observa un comportamiento similar en ambas provincias. Así, durante el mes de referencia, se registra un aumento interanual del 5,72% en Las Palmas y de un 5,38% en Santa Cruz de Tenerife.

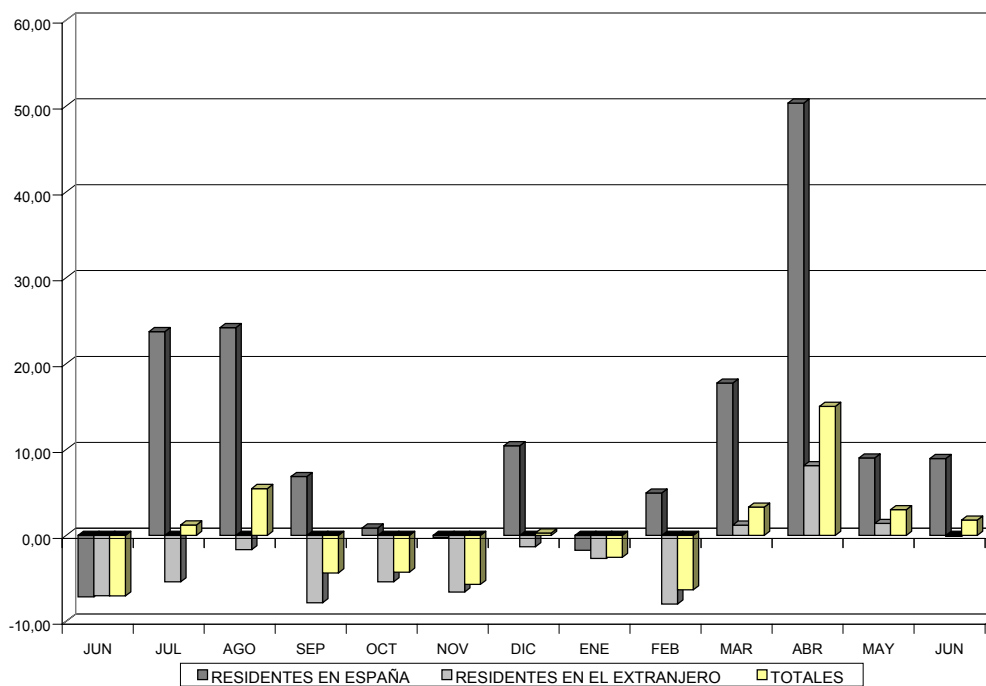
**COMPARATIVA ENTRE PROVINCIAS. ESTABLECIMIENTOS HOTELEROS. JULIO 2003.**

	CANARIAS											
	LAS PALMAS						SANTA CRUZ DE TENERIFE					
	VAR. INTERANUAL			VAR. MENSUAL			VAR. INTERANUAL			VAR. MENSUAL		
	JUL 02	JUL 03	VAR	JUN 03	JUL 03	VAR	JUL 02	JUL 03	VAR	JUN 03	JUL 03	VAR
<b>OCUPACIÓN POR PLAZAS</b>	71,11	70,45	-0,66	65,47	70,45	4,98	65,95	70,39	4,44	60,25	70,39	10,14
<b>OCUPACIÓN POR HABITACIONES</b>	71,82	71,96	0,14	68,53	71,96	3,43	95,67	70,97	-24,70	63,43	70,97	7,54
<b>RESERVAS A DOS MESES VISTA</b>	39,92	46,93	7,01	47,28	46,93	-0,35	11,86	33,75	21,89	35,86	33,75	-2,11
<b>RESERVAS A TRES MESES VISTA</b>	36,96	42,19	5,23	44,88	42,19	-2,69	8,14	28,62	20,48	28,57	28,62	0,05
<b>PERSONAL EMPLEADO</b>	12.336	13.042	5,72	12.524	13.042	4,14	13.148	13.856	5,38	13.595	13.856	1,92
<b>VIAJEROS RESIDENTES EN ESPAÑA</b>	62.744	66.881	6,59	44.993	66.881	48,65	110.378	110.184	-0,18	70.910	110.184	55,39
<b>VIAJEROS RESIDENTES EN EL EXT.</b>	126.767	128.844	1,64	119.394	128.844	7,91	115.002	119.342	3,77	109.107	119.342	9,38
<b>TOTAL</b>	189.511	195.725	3,28	164.387	195.725	19,06	225.380	229.526	1,84	180.017	229.526	27,50
<b>PERNOCTACIONES TOTALES</b>	1.653.850	1.629.517	-1,47	1.415.993	1.629.517	15,08	1.549.938	1.713.087	10,53	1.398.862	1.713.087	22,46
<b>ESTANCIA MEDIA</b>	8,73	8,33	-0,40	8,61	8,33	-0,29	6,88	7,46	0,59	7,77	7,46	-0,31

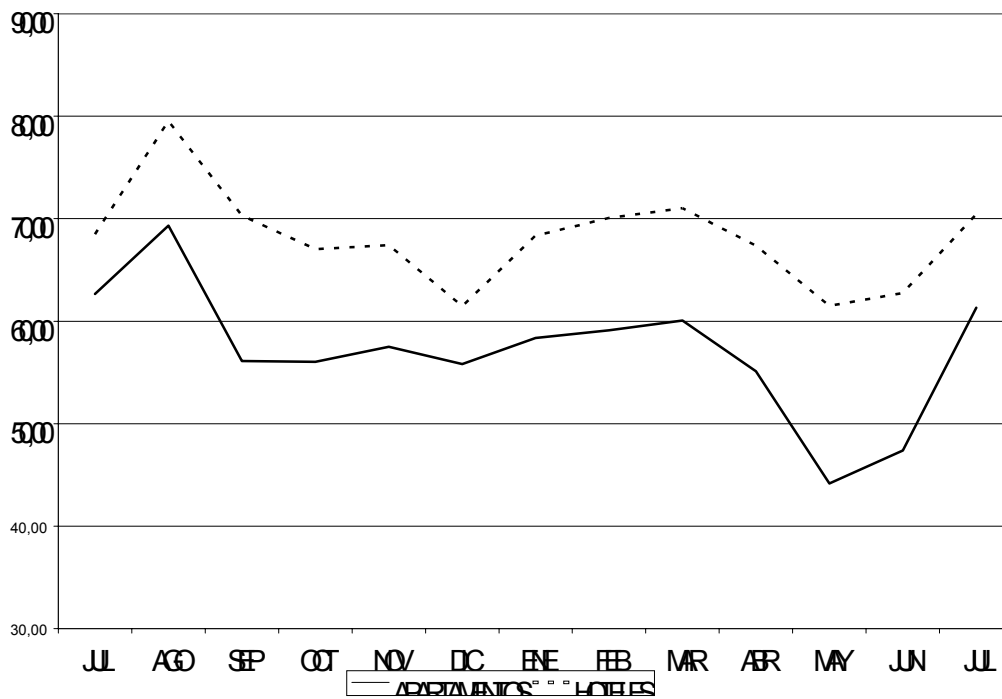
**EVOLUCIÓN DEL NÚMERO DE VIAJEROS SEGÚN PROCEDENCIA.  
JULIO 2002-2003.**



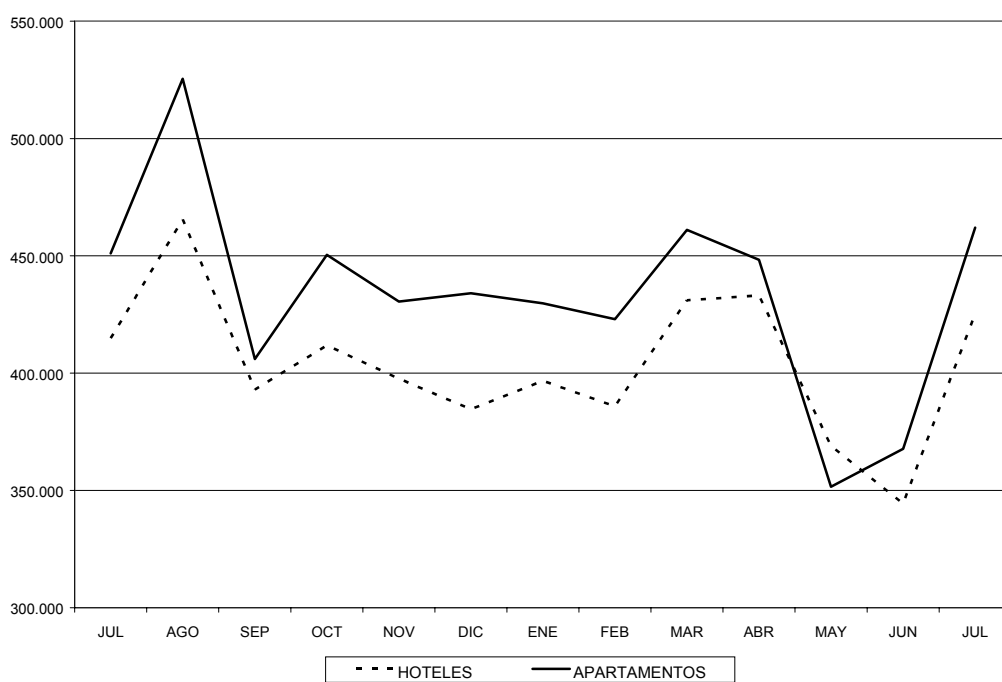
**TASA DE VARIACIÓN INTERANUAL DEL NÚMERO DE VIAJEROS.  
JULIO 2002-2003.**



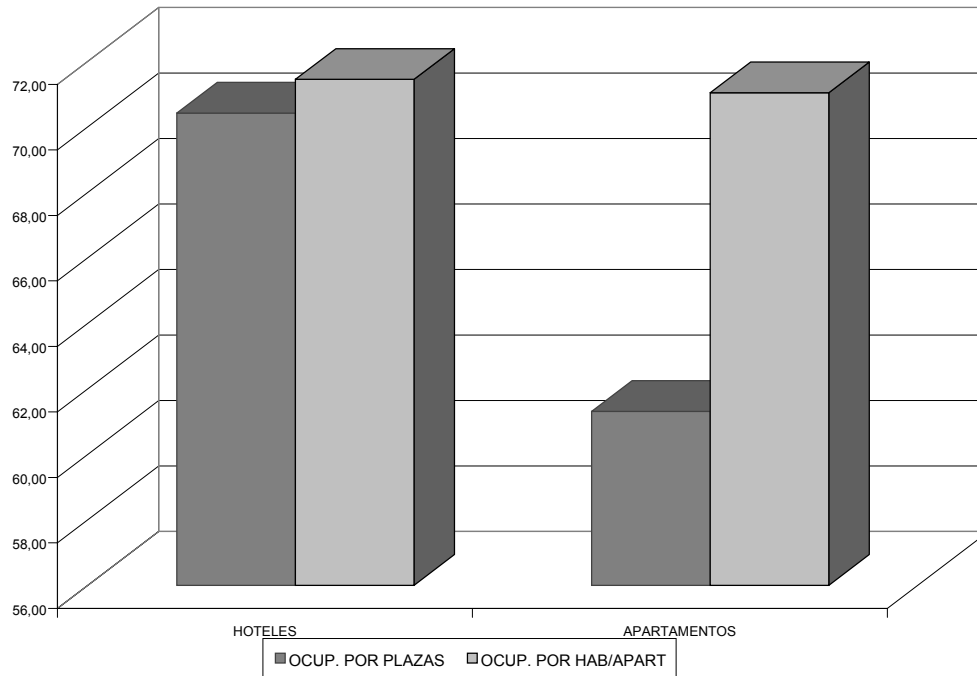
**EVOLUCIÓN DE LOS GRADOS DE OCUPACIÓN POR PLAZAS.  
JULIO 2002-2003**



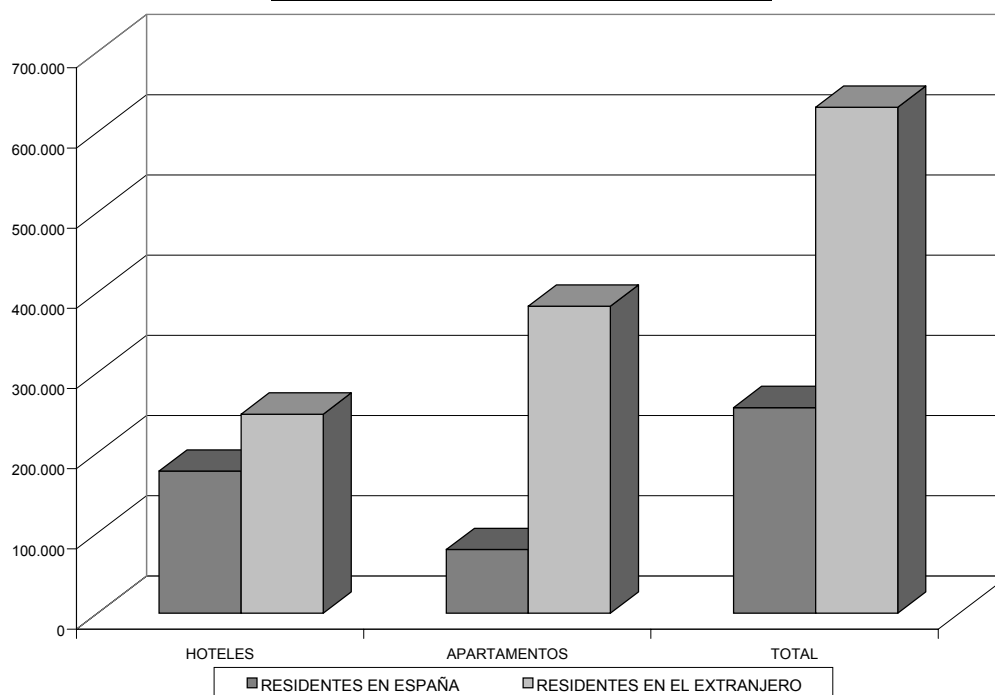
**EVOLUCIÓN DEL NÚMERO DE VIAJEROS POR ESTABLECIMIENTOS.  
JULIO 2002-2003**



**GRADOS DE OCUPACIÓN DE ALOJAMIENTOS TURÍSTICOS PARA CANARIAS.  
JULIO 2003.**



**NÚMERO DE VIAJEROS SEGÚN PROCEDENCIA.  
JULIO 2003.**





## C. ÍNDICE DE PRECIOS HOTELEROS

El Índice de Precios Hoteleros (IPH) en el último mes de julio de 2003, registró en Canarias un aumento del 2,9% con respecto al nivel alcanzado durante el mes anterior, correspondiendo a la media nacional una tasa de variación mensual del 4,9 por ciento.

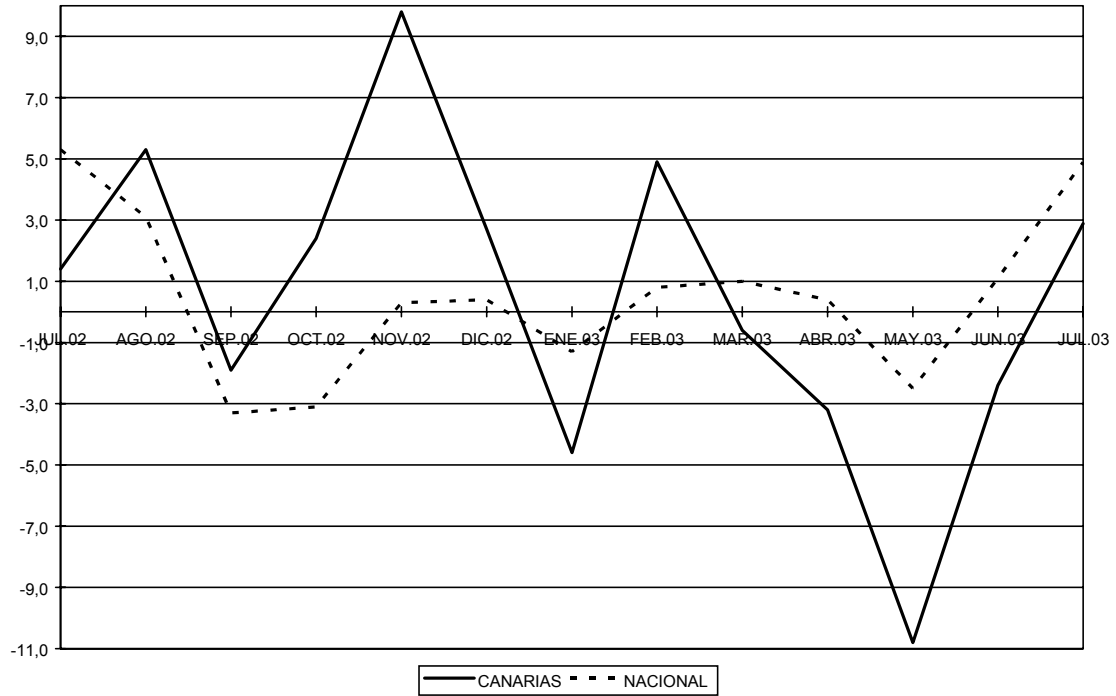
Si observamos la evolución mensual por autonomías, destacan los incrementos registrados en Cantabria (17,3%), la Comunidad Valenciana (12,4%) y Galicia (11,1%), configurándose así como el grupo de regiones más inflacionistas en términos de avance del IPH en este último mes, a diferencia de Madrid y La Rioja, que con unas tasas de (-0,5%) y (-0,2%), respectivamente, registraron los únicos descensos.

En cuanto a la evolución interanual se refiere, el dato calculado para el Archipiélago refleja un ascenso del 1,9%, mientras que, en el contexto nacional, los precios hoteleros registraron un aumento cuantificado en el 1,2% con relación al mismo mes del ejercicio anterior.

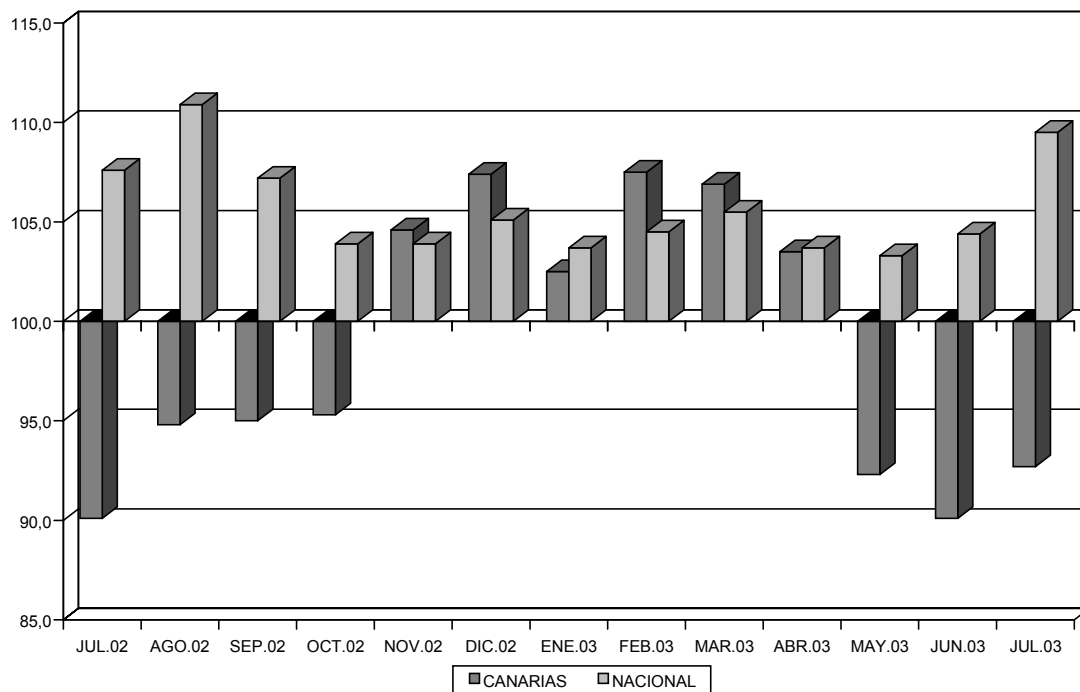
ÍNDICE DE PRECIOS HOTELEROS.			
Julio 2003	VAR. MENSUAL	VAR. ACUMULADA	VAR. INTERANUAL
ANDALUCÍA	3,8	11,4	1,0
ARAGÓN	1,5	0,9	3,8
ASTURIAS	9,6	9,9	2,2
BALEARES	5,5	10,8	-1,4
CANARIAS	<b>2,9</b>	<b>-9,6</b>	<b>1,9</b>
CANTABRIA	17,3	12,6	3,7
CASTILLA Y LEÓN	2,0	2,3	2,0
CASTILLA LA MANCHA	0,1	0,8	1,8
CATALUÑA	7,7	1,9	1,0
COM. VALENCIANA	12,4	16,9	3,6
EXTREMADURA	0,2	2,9	1,7
GALICIA	11,1	12,6	2,0
MADRID	-0,5	-0,7	3,9
MURCIA	9,0	18,5	5,6
NAVARRA	4,5	0,8	0,2
PAÍS VASCO	2,7	5,2	2,4
LA RIOJA	-0,2	1,9	3,7
CEUTA	2,3	16,1	12,3
MELILLA	10,3	-1,5	17,7
<b>NACIONAL</b>	<b>4,9</b>	<b>5,6</b>	<b>1,2</b>

FUENTE: INE.  
ELABORACIÓN PROPIA.

**EVOLUCIÓN DE LA T.V. MENSUAL DEL ÍNDICE DE PRECIOS HOTELEROS**



**EVOLUCIÓN DEL NÚMERO ÍNDICE DE PRECIOS HOTELEROS**



### III.4 ÍNDICES DE COMERCIO AL POR MENOR.

#### Índice de Comercio al por menor e Índice de Grandes Superficies.

Durante el mes de julio de 2003, y en comparación a lo sucedido durante el mes precedente, se produce un ascenso de las ventas en el sector del comercio al por menor del 10,5% en la Comunidad Autónoma de Canarias, calculándose para el conjunto del Estado una variación igualmente de signo positivo, si bien con una intensidad relativa inferior al quedar ésta establecida en un 9,1 por ciento.

En lo que a la evolución interanual se refiere, tiene lugar un incremento de las ventas en el Archipiélago del 10,3% con respecto a julio de 2002, obteniendo la media nacional un aumento del 6,2%, propiciado principalmente por el incremento de las ventas en el segmento de alimentación (7,3%), toda vez que en el resto de categorías se observa una menor variación (5,5%). Por último,

las ventas nacionales de las Grandes Superficies crecen con respecto a junio un 15,6%, al tiempo que, en términos interanuales, se produce un crecimiento del 9,8 por ciento.

#### ÍNDICE DE VENTAS E ÍNDICE DE GRANDES SUPERFICIES.

JULIO 2003		ÍNDICE	% VARIACIÓN	
			JUN.03 -JUL 03	JUL.02-JUL.03
ANDALUCIA		118,3	7,1	5,7
ARAGON		111,4	9,4	1,1
ASTURIAS		116,2	12,5	6,6
BALEARES		135,5	11,6	9,4
CANARIAS		<b>116,4</b>	<b>10,5</b>	<b>10,3</b>
CANTABRIA		122,3	18,2	8,5
CASTILLA Y LEON		114,4	8,9	0,9
CASTILLA LA MANCHA		114,5	5,7	10,4
CATALUÑA		126,2	11,6	6,5
COM. VALENCIANA		128,9	15,4	6,0
EXTREMADURA		116,3	6,9	11,4
GALICIA		121,0	11,0	6,5
MADRID		111,8	3,1	5,4
MURCIA		127,7	10,9	9,4
NAVARRA		109,7	-5,4	8,8
PAIS VASCO		114,3	8,0	6,3
LA RIOJA		117,6	13,6	5,4
CEUTA		106,0	10,7	7,2
MELILLA		111,2	13,1	3,9
NACIONAL	Alimentación	120,0	9,0	7,3
	Resto	119,4	9,1	5,5
	ÍNDICE GENERAL	<b>119,7</b>	<b>9,1</b>	<b>6,2</b>
GRANDES SUPERFICIES	Alimentación	127,7	10,2	10,9
	Resto	134,4	21,0	8,8
	ÍNDICE GENERAL	<b>131,1</b>	<b>15,6</b>	<b>9,8</b>

FUENTE: I.N.E.  
ELABORACIÓN PROPIA

### III.5 TRÁFICO PORTUARIO

Atendiendo a los datos suministrados por la Autoridad Portuaria de Las Palmas, durante el mes de julio de 2003 se observa un incremento interanual del 3,90% en el tráfico de pasajeros en el total de sus puertos. Este aumento se debe a las variaciones positivas registradas en el Puerto de la Luz y Las Palmas (6,96%), así como el experimentado en el Puerto del Rosario (5,42%), mientras que, por su parte, el Puerto de Arrecife cerró el mes con un descenso interanual cifrado en un 17,95%, lo que supone una reducción de 1.725 pasajeros en relación al mes de julio del año precedente.

A tenor de lo anterior, al considerar las estadísticas referentes al tráfico de pasajes en términos acumulados, podemos observar, tomando como referencia todos los puertos adscritos a Puertos de Las Palmas, la obtención de una variación positiva del 21,00 por ciento.

Por lo que respecta al tráfico portuario de automóviles, los 16.259 vehículos transportados en los Puertos de Las Palmas durante el último mes de julio se traducen en un incremento interanual del 14,72%, lo que supone registrar, en términos acumulados, un incremento del 9,52 por ciento.

En lo referente al tráfico de mercancías (cargadas, descargadas, transbordadas y en tránsito), a lo largo del mes de julio se obtiene una tasa de variación interanual del 17,18%, debiendo ser destacado el incremento relativo que presentan las mercancías en tránsito cifrado en un 71,48 por ciento.

Trasladando las consideraciones anteriores a valores acumulados, el tráfico de mercancías acontecido durante los primeros siete meses del ejercicio de 2003 se ve incrementado en un 23,60%, consecuencia principal de los resultados obtenidos en el Puerto de La Luz y de Las Palmas (26,99%) y en el Puerto del Rosario, que incrementa su volumen de mercancías en 10,82 por ciento. En este mismo sentido, el Puerto de Arrecife observa un crecimiento del tráfico total de mercancías acumulado del 4,41 por ciento.

Prosiguiendo con nuestro análisis, al evaluar el tráfico portuario en función del número de buques llegados a las instalaciones objeto de análisis, observamos una reducción en torno al 6,76% en relación al mes de julio de 2002. Sobresale el comportamiento apreciado en el Puerto de Arrecife, con un decremento del 25,93%, seguido por el experimentado en el puerto capitalino, que cifra su descenso en un 4,08%, mientras, que por el contrario, el Puerto del Rosario registra el único aumento, cifrado en un 2,82 por ciento.

Este descenso de las cifras del Puerto de Arrecife se ha trasladado a los datos acumulados donde se aprecia, igualmente, una reducción, en lo que va de año de un 15,74% del número de buques, frente a los incrementos registrados por el resto de puertos de la provincia.

En función de la clasificación que distingue entre buques mercantes y pesqueros, observamos un incremento interanual en los primeros del 3,09%, frente a un descenso del 39,10% en los segundos. Con respecto a la variación acumulada, en el caso de los buques mercantes, se registró un incremento del 4,47%, lo que supone un aumento de 272 buques de esta categoría en lo que va de año. Referente a los buques pesqueros, se obtuvo un descenso del 11,40%, que en términos absolutos se traduce en 189 buques menos en relación a los siete primeros meses del año anterior.

Contemplando de forma específica cada uno de los puertos analizados, sobresale el descenso acumulado en el Puerto de Arrecife que, en cuanto al número de buques pesqueros se refiere, asciende a 163, frente a los 334 del ejercicio anterior, esto es, un decremento del 51,20 por ciento.

En cambio, el análisis de tráfico portuario en los Puertos de Las Palmas, a través del número de contenedores medidos en TEUs, esto es, contenedores de 20 pies equivalentes, nos permite apreciar durante el mes de referencia un aumento del 34,12% respecto a julio del año pasado, consecuencia de la evolución alcista de todos los Puertos, siendo significativa la seguida por el Puerto de La Luz y de Las Palmas que presenta un ascenso interanual del 37,53 por ciento. En términos acumulados, se observa en conjunto un avance del 31,41%, destacando, en este sentido, el producido en el Puerto de La Luz y de Las Palmas, en torno al 35,45% así como el registrado en el Puerto del Rosario (10,82%).

En lo que respecta a la pesca, durante julio de 2003, se aprecia un aumento interanual del 20,28% en los Puertos de Las Palmas, propiciado principalmente por el incremento producido en el segmento de la pesca congelada, que ascendió en un 20,54%, mientras la pesca fresca cifró su aumento en torno al 2,06 por ciento. En términos acumulados, el volumen de pesca total durante los primeros siete meses de 2003 manifestó una disminución en su resultado del 2,85% en relación a la variación negativa del 3,37% de la pesca congelada, la de mayor peso dentro de este grupo, aunque compensada por el aumento del 27,49% del volumen de pesca fresca.

Finalmente, lo expuesto con anterioridad deriva en un crecimiento interanual del tráfico total en los Puertos de Las Palmas del 16,45%, que se desglosa atendiendo a cada uno de los puertos considerados de la siguiente forma: el Puerto de La Luz y de Las Palmas así como el Puerto de Arrecife, registraron sendos aumentos de volumen total de tráfico en torno al 19,41% y al 1,70%, respectivamente, mientras que, por el contrario, el Puerto del Rosario cerró el mes de julio con un descenso del tráfico tasado en un 1,22 por ciento.

A su vez, la variación acumulada denota un ascenso global del 21,83%, sustentándose este registro principalmente en el ascenso observado en el puerto capitalino, que incrementa su volumen de tráfico un 24,49% con relación al dato acumulado de 2002.

## TRÁFICO PORTUARIO. VARIACIÓN INTERANUAL.

		PTO. LA LUZ Y LAS PALMAS			PUERTO DE ARRECIFE			PUERTO DEL ROSARIO			TODOS LOS PUERTOS		
		JUL. 03	JUL. 02	VAR. 02-03	JUL. 03	JUL. 02	VAR. 02-03	JUL. 03	JUL. 02	VAR. 02-03	JUL. 03	JUL. 02	VAR. 02-03
TRÁFICO DE PASAJES	PASAJEROS	71.256	66.618	6,96	7.883	9.608	-17,95	4.183	3.968	5,42	83.322	80.194	3,90
	AUTOMÓVILES	12.721	10.447	21,77	2.279	2.576	-11,53	1.259	1.150	9,48	16.259	14.173	14,72
BUQUES	MERCANTES NÚMERO	726	703	3,27	102	99	3,03	72	71	1,41	900	873	3,09
	MERCANTES G.T.(miles)	7.512	6.879	9,20	1.030	948	8,64	555	492	12,80	9.096	8.319	9,34
	PESQUEROS NÚMERO	143	203	-29,56	18	63	-71,43	1	0	-	162	266	-39,10
	PESQUEROS G.T.(miles)	98	160	-38,94	2	7	-65,52	0	0	-	101	167	-39,84
	TOTAL NÚMERO	869	906	-4,08	120	162	-25,93	73	71	2,82	1.062	1.139	-6,76
	TOTAL G.T. (miles)	7.610	7.040	8,10	1.032	954	8,12	555	492	12,86	9.197	8.486	8,38
MERCANCÍAS (*)	CARGADAS	461.620	351.600	31,29	18.070	17.291	4,51	12.949	10.945	18,31	492.639	379.836	29,70
	DESCARGADAS	962.622	831.047	15,83	115.256	113.714	1,36	105.785	109.226	-3,15	1.183.663	1.053.987	12,30
	TRANSBORDADAS	40.701	31.397	29,63	0	0	-	0	0	-	40.701	31.397	29,63
	EN TRÁNSITO	564.254	327.267	72,41	4.640	4.488	3,39	0	0	-	568.894	331.755	71,48
	TOTAL	1.464.943	1.214.044	20,67	133.326	131.005	1,77	118.734	120.171	-1,20	1.717.003	1.465.220	17,18
CONTENEDORES	T.E.U.S.	77.751	56.533	37,53	5.376	4.967	8,23	3.932	3.411	15,27	87.059	64.911	34,12
AVITUALLAMIENTO (*)		178.312	162.035	10,05	1.124	1.223	-8,09	20	50	-60,00	179.456	163.308	9,89
PESCA (*)	TOTAL	63.337	52.310	21,08	651	843	-22,78	203	217	-6,45	64.191	53.370	20,28
	FRESCA	511	513	-0,39	283	265	6,79	0	0	-	794	778	2,06
	CONGELADA	62.826	51.797	21,29	368	578	-36,33	203	217	-6,45	63.397	52.592	20,54
TRÁFICO TOTAL (*)		1.643.769	1.376.593	19,41	134.737	132.491	1,70	118.752	120.219	-1,22	1.897.258	1.629.303	16,45

FUENTE: AUTORIDAD PORTUARIA DE LAS PALMAS.

ELABORACIÓN PROPIA.

(\*) TONELADAS.

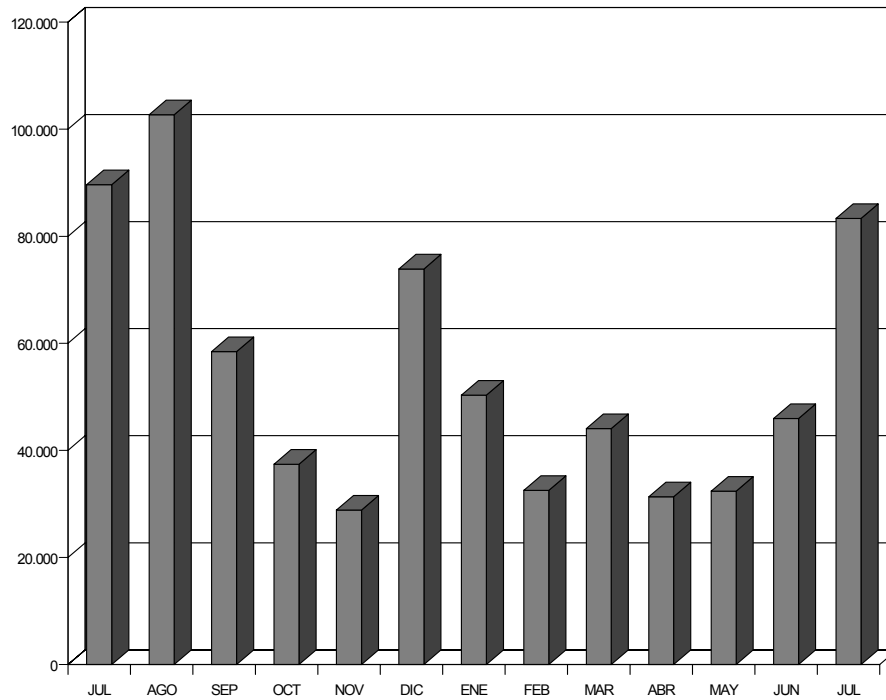
## TRÁFICO PORTUARIO. VARIACIÓN ACUMULADA.

ENERO – JULIO 2002 - 2003

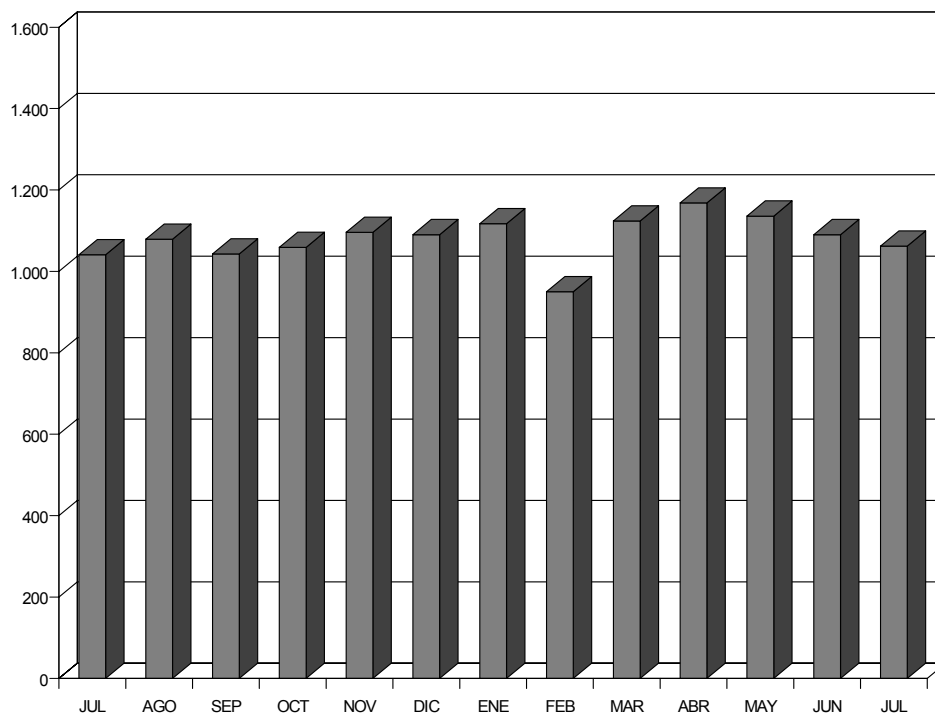
		PTO. LA LUZ Y LAS PALMAS			PUERTO DE ARRECIFE			PUERTO DEL ROSARIO			TODOS LOS PUERTOS		
		2003	2002	02-03	2003	2002	02-03	2003	2002	02-03	2003	2002	02-03
TRÁFICO DE PASAJES	PASAJEROS	385.714	302.979	27,31	31.994	39.151	-18,28	19.090	18.874	1,14	436.798	361.004	21,00
	AUTOMÓVILES	47.625	40.474	17,67	9.818	11.882	-17,37	5.327	4.959	7,42	62.770	57.315	9,52
BUQUES	MERCANTES NÚMERO	5.079	4.850	4,72	742	740	0,27	534	493	8,32	6.355	6.083	4,47
	MERCANTES G.T.(miles)	55.471	49.856	11,26	9.136	7.753	17,84	4.391	3.351	31,03	68.998	60.960	13,18
	PESQUEROS NÚMERO	1.304	1.324	-1,51	163	334	-51,20	2	0	-	1.469	1.658	-11,40
	PESQUEROS G.T.(miles)	858	999	-14,15	20	35	-42,09	0	0	-	879	1.035	-15,08
	TOTAL NÚMERO	6.383	6.174	3,39	905	1.074	-15,74	536	493	8,72	7.824	7.741	1,07
	TOTAL G.T. (miles)	56.329	50.856	10,76	9.157	7.788	17,57	4.391	3.351	31,04	69.877	61.995	12,71
MERCANCÍAS (*)	CARGADAS	3.340.150	2.308.454	44,69	123.324	117.563	4,90	86.572	76.821	12,69	3.550.046	2.502.838	41,84
	DESCARGADAS	6.360.613	5.261.340	20,89	779.332	746.997	4,33	740.728	669.723	10,60	7.880.673	6.678.060	18,01
	TRANSBORDADAS	117.339	161.822	-27,49	0	0	-	0	0	-	117.339	161.822	-27,49
	EN TRÁNSITO	3.819.865	2.082.451	83,43	34.198	31.441	8,77	305	51	-	3.854.368	2.113.943	82,33
	TOTAL	9.818.102	7.731.616	26,99	902.656	864.560	4,41	827.300	746.544	10,82	11.548.058	9.342.720	23,60
CONTENEDORES	T.E.U.S.	501.451	370.203	35,45	34.929	34.729	0,58	25.554	22.679	12,68	561.934	427.611	31,41
AVITUALLAMIENTO (*)		1.207.242	1.124.797	7,33	12.468	12.260	1,70	333	373	-10,72	1.220.043	1.137.430	7,26
PESCA(*)	TOTAL	291.115	298.374	-2,43	3.469	5.046	-31,25	1.489	1.350	10,30	296.073	304.770	-2,85
	FRESCA	5.590	4.165	34,21	893	920	-2,93	0	0	-	6.483	5.085	27,49
	CONGELADA	285.525	294.209	-2,95	2.576	4.126	-37,57	1.489	1.350	10,30	289.590	299.685	-3,37
TRÁFICO TOTAL		11.030.937	8.860.581	24,49	916.017	877.740	4,36	827.625	746.907	10,81	12.774.579	10.485.228	21,83

FUENTE: AUTORIDAD PORTUARIA DE LAS PALMAS.  
ELABORACIÓN PROPIA.  
(\*) TONELADAS.

TRÁFICO DE PASAJEROS. JULIO 2002-2003

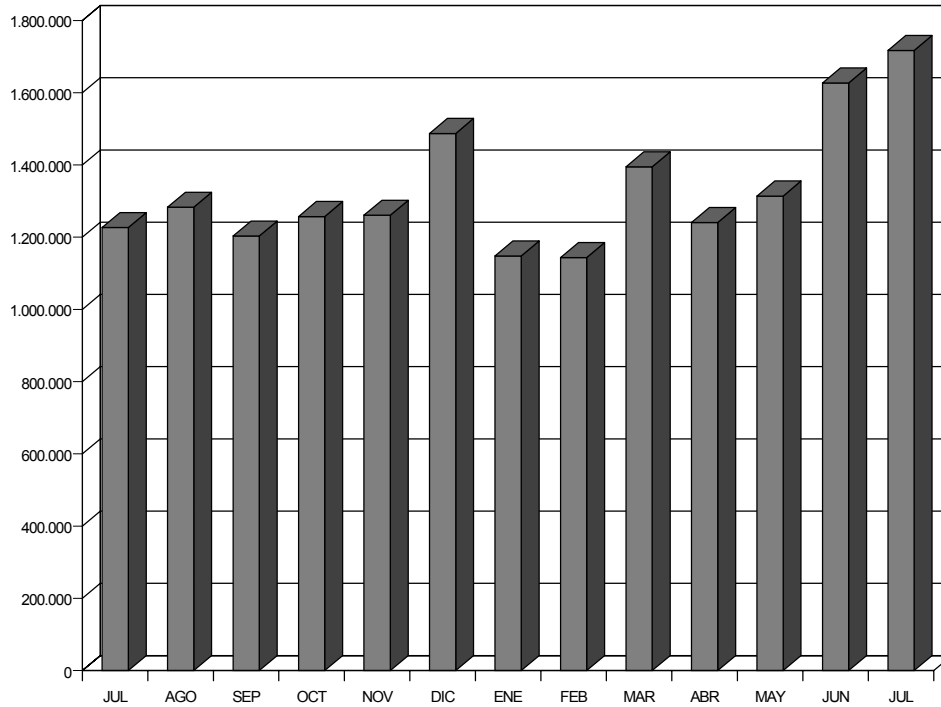


NÚMERO TOTAL DE BUQUES. JULIO 2002-2003

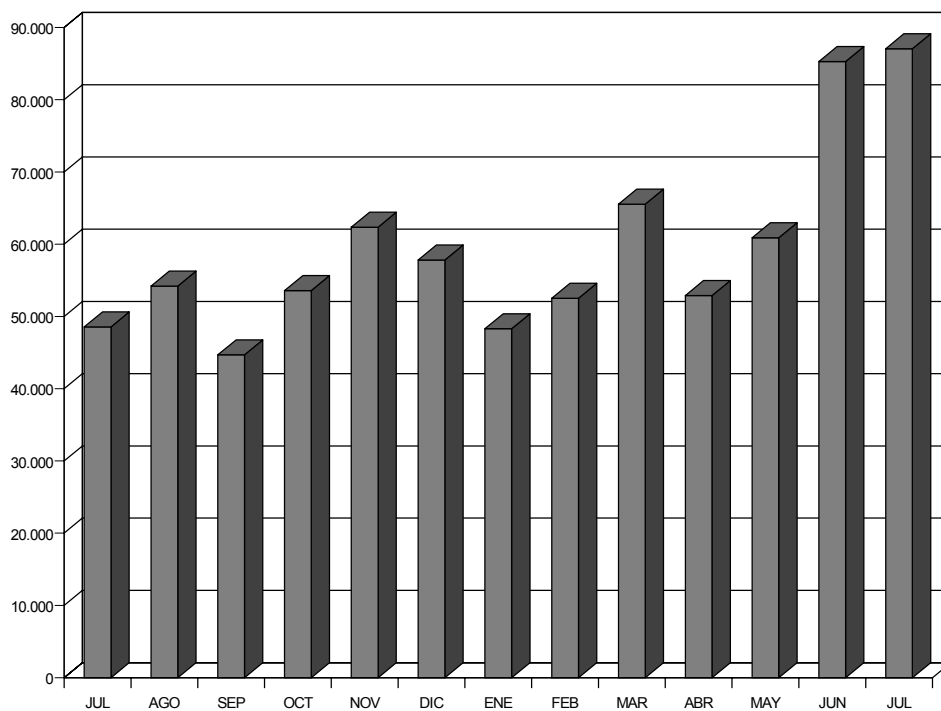




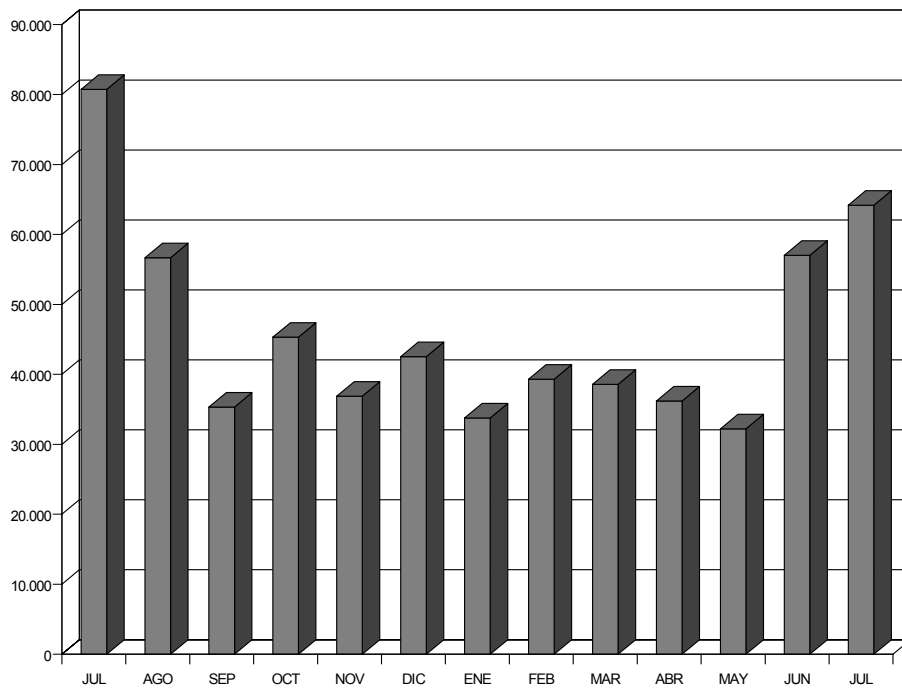
**TOTAL MERCANCÍAS. JULIO 2002-2003**



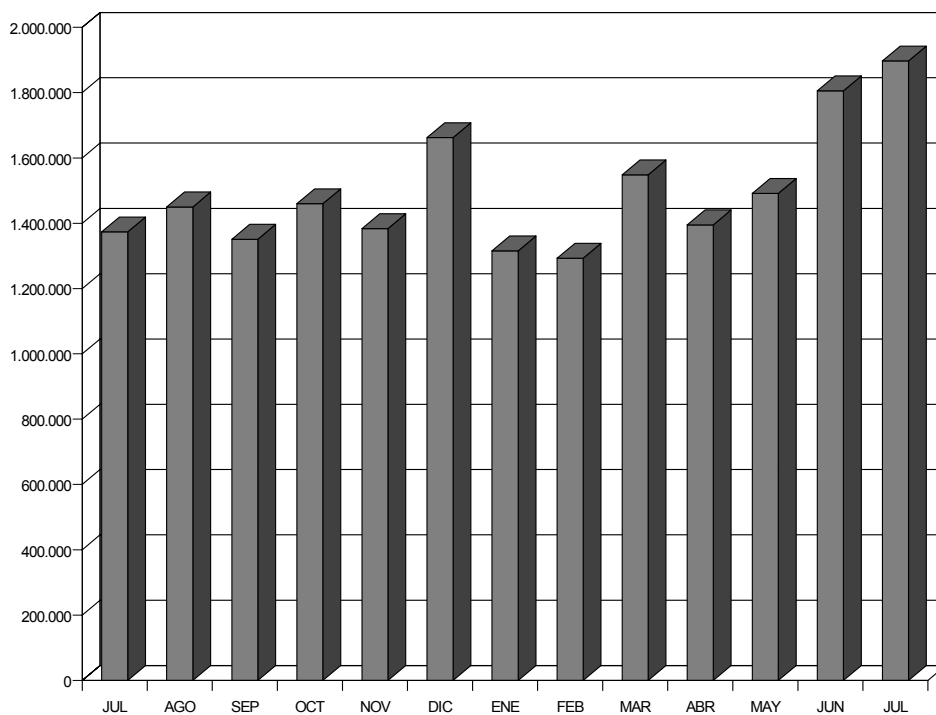
**CONTENEDORES T.E.U.S. JULIO 2002-2003**



TOTAL PESCA. JULIO 2002-2003



TRÁFICO TOTAL. JULIO 2002-2003



### **III.6. MATRICULACIONES DE VEHÍCULOS EN CANARIAS.**

El número de matriculaciones registradas en Canarias durante el último mes de julio de 2003, se eleva a la cifra de 8.141 vehículos, lo que representa un incremento interanual del 7,90 por ciento. Según el tipo de vehículo, han sido los encuadrados en las categorías de “motos” y “todoterreno” aquellos que han registrado un mayor incremento respecto de julio del año anterior, observándose en estas categorías unas tasas de 48,39% y 24,36%, respectivamente, seguidos de “furgonetas y camiones” con un aumento de 19,60%, “derivados” con un 12,09%, y “turismos” con un 4,33%, mientras que, por el contrario, la modalidad “guaguas” registró un descenso cifrado en un 51,72 por ciento.

Sin embargo, si tomamos como referencia la cifra de matriculaciones de vehículos en el mes de junio pasado, “guaguas” sobresale como el tipo de vehículo con mayor incremento mensual, con una tasa del 55,56 por ciento. A él le siguen las matriculaciones de “todoterreno” con incrementos de un 22,17%, “turismos” con un 19,57%, “motos” con un 15,97% y “furgonetas y camiones” con una tasa de 0,45%. Sin embargo, “derivados” presenta en el mes de julio de 2003 un descenso mensual de 0,85 por ciento.

En términos absolutos, durante este último mes se han matriculado un total de 4.068 vehículos en Las Palmas y 4.073 en Santa Cruz de Tenerife, lo que se traduce en un descenso interanual de 1,98% en la provincia oriental, mientras que, por el contrario, tiene lugar un ascenso del 19,97% en la occidental.

Continuando nuestro análisis a escala provincial, los dos ámbitos considerados muestran incrementos mensuales en el número de matriculaciones, si bien con mayor intensidad relativa en Santa Cruz de Tenerife (26,53%). Asimismo, la provincia de Las Palmas experimentó un aumento en las inscripciones de vehículos de un 7,28 % durante este último mes.

Los resultados a escala provincial distinguiendo por categorías y, comparando el mes de referencia con el inmediatamente anterior, revelan un comportamiento de idéntico signo por provincias a excepción de “derivados” y “furgonetas y camiones”. La categoría de “turismos” aumenta un 6,76% en las Palmas, mientras en Santa Cruz de Tenerife alcanza un 35,91%, al igual que en la categoría de “todoterrenos” con un aumento de 23,79% en la provincia oriental y un 20,42% en la provincia occidental, así como en “motos”, que experimentó un crecimiento del orden del 22,43% en Las Palmas y de un 10,69% en Santa Cruz. Destaca también el crecimiento de un 83,33% en la matriculación de “guaguas”, debido a los 11 vehículos nuevos matriculados en la provincia de Las Palmas, frente al crecimiento nulo que esta misma modalidad registró en Santa Cruz de Tenerife.

## MATRICULACIONES DE VEHÍCULOS (\*).

Julio 2003

		VARIACIÓN INTERANUAL			VARIACIÓN MENSUAL			VARIACIÓN ACUMULADA		
		JUL.02	JUL.03	VARIAC.	JUN.03	JUL.03	VARIAC.	ENE-JUL.02	ENE-JUL.03	VARIAC.
<b>TURISMOS</b>	<b>LAS PALMAS</b>	3.275	3.063	-6,47	2.869	3.063	6,76	14.871	15.404	3,58
	<b>S/C TENERIFE</b>	2.588	3.054	18,01	2.247	3.054	35,91	12.925	13.539	4,75
	<b>CANARIAS</b>	<b>5.863</b>	<b>6.117</b>	<b>4,33</b>	<b>5.116</b>	<b>6.117</b>	<b>19,57</b>	<b>27.796</b>	<b>28.943</b>	<b>4,13</b>
<b>DERIVADOS</b>	<b>LAS PALMAS</b>	255	230	-9,80	245	230	-6,12	1.451	1.671	15,16
	<b>S/C TENERIFE</b>	266	354	33,08	344	354	2,91	1.805	2.203	22,05
	<b>CANARIAS</b>	<b>521</b>	<b>584</b>	<b>12,09</b>	<b>589</b>	<b>584</b>	<b>-0,85</b>	<b>3.256</b>	<b>3.874</b>	<b>18,98</b>
<b>TODO-TERRENO</b>	<b>LAS PALMAS</b>	203	255	25,62	206	255	23,79	1.284	1.443	12,38
	<b>S/C TENERIFE</b>	187	230	22,99	191	230	20,42	1.147	1.266	10,37
	<b>CANARIAS</b>	<b>390</b>	<b>485</b>	<b>24,36</b>	<b>397</b>	<b>485</b>	<b>22,17</b>	<b>2.431</b>	<b>2.709</b>	<b>11,44</b>
<b>FURGONETAS Y CAMIONES</b>	<b>LAS PALMAS</b>	305	378	23,93	359	378	5,29	1.921	2.200	14,52
	<b>S/C TENERIFE</b>	251	287	14,34	303	287	-5,28	1.651	1.677	1,57
	<b>CANARIAS</b>	<b>556</b>	<b>665</b>	<b>19,60</b>	<b>662</b>	<b>665</b>	<b>0,45</b>	<b>3.572</b>	<b>3.877</b>	<b>8,54</b>
<b>GUAGUAS</b>	<b>LAS PALMAS</b>	20	11	-45,00	6	11	83,33	47	62	31,91
	<b>S/C TENERIFE</b>	9	3	-66,67	3	3	0,00	36	45	25,00
	<b>CANARIAS</b>	<b>29</b>	<b>14</b>	<b>-51,72</b>	<b>9</b>	<b>14</b>	<b>55,56</b>	<b>83</b>	<b>107</b>	<b>28,92</b>
<b>MOTOS</b>	<b>LAS PALMAS</b>	92	131	42,39	107	131	22,43	564	748	32,62
	<b>S/C TENERIFE</b>	94	145	54,26	131	145	10,69	626	755	20,61
	<b>CANARIAS</b>	<b>186</b>	<b>276</b>	<b>48,39</b>	<b>238</b>	<b>276</b>	<b>15,97</b>	<b>1.190</b>	<b>1.503</b>	<b>26,30</b>
<b>TOTAL</b>	<b>LAS PALMAS</b>	4.150	4.068	-1,98	3.792	4.068	7,28	20.138	21.528	6,90
	<b>S/C TENERIFE</b>	3.395	4.073	19,97	3.219	4.073	26,53	18.190	19.485	7,12
	<b>CANARIAS</b>	<b>7.545</b>	<b>8.141</b>	<b>7,90</b>	<b>7.011</b>	<b>8.141</b>	<b>16,12</b>	<b>38.328</b>	<b>41.013</b>	<b>7,01</b>

(\*). No están incluidos vehículos rematriculados.  
FUENTE: AIVA, APEICA.  
ELABORACIÓN: PROPIA

#### IV. ESTADÍSTICA DE SOCIEDADES MERCANTILES.

El número de sociedades mercantiles constituidas durante el mes de junio de 2003 en el Archipiélago, ascendió a un total de 536 empresas, lo que supone, en comparación a lo sucedido durante el mismo periodo del ejercicio precedente, un incremento del 17,80% o, lo que es lo mismo, 81 establecimientos más. En cambio, el dato calculado para el conjunto del Estado presenta una variación de signo negativo, al contabilizarse un total de 9.870 nuevos establecimientos que implican un descenso del 1,22 por ciento, es decir, 122 sociedades menos de las creadas en junio de 2002.

El resultado regional se deriva principalmente del aumento registrado en la provincia de Las Palmas, donde las 278 nuevas empresas, creadas durante el mes de referencia, suponen un incremento interanual del 29,30%, si bien ha de considerarse igualmente el ascenso experimentado en Santa Cruz de Tenerife (7,50%), que se traduce en un total de 258 sociedades creadas durante el mes indicado.

Este aumento de la cifras de creación de empresas en el Archipiélago no se traslada al considerar el volumen de capital suscrito por las mismas, advirtiendo así una reducción interanual, del orden del 50,39%, fijando el valor absoluto de capital contratado en el mes de junio en Canarias en 21,44 millones de euros. Asimismo, en el conjunto del territorio nacional el volumen de capital empleado asciende a un total de 701,31 millones de euros, lo que supone una reducción con relación al mismo mes del año anterior, de un 8,26 por ciento.

Finalmente, el análisis provincial se muestra en sintonía con el realizado a escala regional. Así, mientras en la provincia de Santa Cruz de Tenerife la reducción interanual de capital suscrito se cifra en un 54,97%, en Las Palmas alcanza el 30,21%, lo que se traduce en la suscripción de un capital por un valor 15,862 millones de euros en la provincia occidental y de 5,578 millones de euros en la oriental.

#### SOCIEDADES MERCANTILES CREADAS. CAPITAL SUSCRITO (\*).

Junio 2003	SOCIEDADES CREADAS			CAPITAL SUSCRITO		
	2002	2003	VAR. 02-03	2002	2003	VAR. 02-03
<b>LAS PALMAS</b>	215	278	29,30	7.992	5.578	-30,21
<b>S/C TENERIFE</b>	240	258	7,50	35.226	15.862	-54,97
<b>CANARIAS</b>	455	536	17,80	43.218	21.440	-50,39
<b>ESPAÑA</b>	9.992	9.870	-1,22	764.459	701.310	-8,26

FUENTE: INE.  
ELABORACIÓN PROPIA.  
(\* MILES DE EUROS.

## VI. ANÁLISIS Y CONCLUSIONES.

En el último mes de julio y, a pesar de la existencia de perspectivas de recuperación en economías como la norteamericana, el plano internacional contempla aún evidentes signos de estancamiento dentro de las principales potencias europeas.

De hecho, los últimos datos dados a conocer acerca de la zona euro son poco optimistas. Tales estimaciones marcan un crecimiento interanual del 0,4% en el segundo trimestre del año, hecho que viene acompañado por el enfriamiento de las economías germana, francesa, italiana y holandesa. Sin embargo, la mejora en el índice Ifo de confianza empresarial y las reformas impositivas anunciadas por el ejecutivo alemán, así como las últimas cifras de crecimiento de la economías de EEUU y Japón, junto a una posible depreciación del euro frente al dólar, mantienen las previsiones de estabilidad en el entorno de la moneda única para el último trimestre del año.

En lo que concierne a EEUU, ha de destacarse que las estadísticas federales sitúan su déficit público en torno al 3,7% del PIB de 2003, duplicando de este modo el registro del ejercicio presupuestario precedente, si bien se confía en que, al menos a corto plazo, la revitalización del consumo y la inversión privada, así como el buen comportamiento de la productividad laboral, consigan dar un nuevo impulso a la economía norteamericana, visto el crecimiento de un 3,1% alcanzado en el segundo trimestre.

En lo que a la marcha de la economía española se refiere, nuestro país reviste un crecimiento superior al de la media europea con estimaciones que oscilan entre un 2 y un 2,3 por ciento. Los buenos resultados de la producción y la demanda interna han conferido cierto grado de robustez a la economía nacional que le ha permitido desligarse, en cierta medida, del clima de estancamiento que viven los países de nuestro entorno.

Sin embargo, la evolución de la economía canaria en el segundo trimestre del año ha mostrado un crecimiento en torno al 1,5%, según las primeras estimaciones, sensiblemente inferior al 2,9% registrado en el mismo trimestre de 2002 y tras el 2,3% registrado a principios de este año. Es por ello que han de ser interpretados de forma cautelosa los indicadores del mes de julio que se recogen en este informe.

Así, por ejemplo, los precios en Canarias cayeron durante el mes de julio dos décimas de punto porcentual más que en el conjunto del estado, lo que ha situado la variación interanual en un 2,0%, sensiblemente inferior al 2,8% del resto del país, lo que nos ha situado en el grupo de regiones menos inflacionistas del estado.

En lo que al sector turístico se refiere, durante el pasado mes de julio contabilizó un aumento del 2,39% en el número de turistas llegados a las islas en lo que va de año, incremento que se ha dejado notar con mayor intensidad en la provincia de Las Palmas, donde se recibió un 4,98% más

que en el mismo período de 2002, mientras que, por el contrario, la provincia de Santa Cruz experimentó un descenso del orden del 1,69 por ciento.

Sin embargo, debe resaltarse asimismo, la pérdida de protagonismo de las islas capitalinas en favor de las islas menores durante este último mes, que han registrado tasas de incremento superiores al 7 por ciento, frente a un escaso 0,82% en la isla de Gran Canaria e incluso un descenso del 2,00% en Tenerife.

Por nacionalidades, las últimas cifras han confirmado el buen comportamiento del turismo residente en España durante el verano y parece intuirse un leve repunte del turismo extranjero de cara a la nueva temporada que se avecina. Así lo demuestran, por un lado, los datos del turismo alemán y británico, nacionalidades que aglutinan casi las tres cuartas partes del total recibido en lo que va de año, y cuyo incremento en relación con los siete primeros meses del año anterior, se ha cifrado en torno al 4 por ciento. Se observa además, que el turismo procedente de Irlanda continúa incrementando su cuota dentro de la actividad turística del Archipiélago.

Adentrándonos en el análisis de este sector, merecen ser destacadas, de un lado, niveles de ocupación que mantienen al Archipiélago durante el mes de julio entre las primeras regiones del país. Concretamente, las dos provincias canarias ocupan el primer puesto por niveles de actividad extrahotelera y la segunda posición en ocupación hotelera con grados de ocupación superiores al 70 por ciento.

Sin embargo, analizando las cifras de pernoctaciones en lo que va de año observamos que éstas se han mantenido estables en niveles similares a los alcanzados durante los siete primeros meses de 2002, debido a la reducción interanual experimentada en apartamentos. Con todo ello, y aunque los niveles de reservas a dos y a tres meses vistas hayan aumentado durante este último mes, diferentes circunstancias de carácter coyuntural aconsejan adoptar una postura conservadora en cuanto a la evolución del sector de cara a los meses venideros.

Así, por ejemplo, la evolución de los precios hoteleros continúa condicionando en términos de rentabilidad al sector turístico canario, toda vez que, al descenso acumulado del 9,6% en estos siete primeros meses del año, se une una previsible tendencia a la baja fruto de futuras negociaciones con los principales turoperadores internacionales.

Todo ello hace recomendable, pues, aunar esfuerzos tendentes a revalorizar el sector acorde a las circunstancias de las que goza, tales como la estabilidad política y social que lo diferencian de sus principales competidores, así como implantar medidas de diversificación de oferta y actividades complementarias de ocio que pueden ayudar a una diferenciación vía calidad.

En cuanto al comportamiento de la demanda interna son los indicadores de consumo los que siguen marcando la pauta. Así lo atestiguan las últimas estadísticas que han arrojado un

crecimiento del 10,5% de las ventas del comercio al por menor en las islas, superior en casi un punto y medio al incremento registrado en el resto del país.

Por otra parte, en esta misma línea, los datos de tráfico portuario reflejan que los puertos adscritos a la Autoridad Portuaria de Las Palmas han registrado un aumento de las descargas que se sitúa en torno a un 18% en relación a los primeros siete meses del año anterior. Estos últimos datos se complementan con el incremento en más de un 30% del tráfico de contenedores en lo que va de año en los Puertos de Las Palmas, situándolo en el segundo puesto a escala nacional por detrás del Puerto de Algeciras.

Los anteriores resultados se muestran en sintonía con los datos de matriculación de vehículos en Canarias, mercado en el que parece atisbarse una cierta recuperación en los niveles de ventas durante este último mes. De hecho, los más de 8.000 vehículos matriculados han supuesto un aumento de casi un 8 por ciento con relación al mismo mes del año 2002.

Sin embargo, en lo que al mercado laboral se refiere, las estadísticas del paro registrado en julio marcan el contrapunto de este informe. Canarias se ha destacado como una de las cinco comunidades que han experimentado una tasa de variación mensual positiva en este último mes, lo que ha situado la cifra de parados en 101.830 personas, experimentando así un incremento del 7,69% respecto a la registrada durante el mismo mes del año anterior. En este caso y, a pesar del carácter estacional que le confiere la temporada estival, el mes de julio no ha conseguido paliar la cifra de desempleados.

Este aumento se apreció aún con mayor intensidad en el colectivo “Sin empleo anterior” que aumentó, por tercer mes consecutivo, más de un 11% con relación al mismo período del año 2002. Estos datos vienen a suscribir las tesis planteadas que advierten de la dificultad del entramado empresarial de la región por absorber una cifra de activos del mercado laboral que crece a ritmos superiores a la media nacional.

Por sectores, y con relación al mes de junio, la evolución seguida por la Construcción y Servicios, que fueron los únicos en experimentar un aumento de paro cifrado en un 3,05% y un 2,58%, ha marcado la tónica general del mes. En cambio, el resto de sectores cerraron el mes con un descenso de paro registrado en torno al 3% en el caso de la Industria y superior al 5% en Agricultura.



# **ANEXO DE INDICADORES DE LA ECONOMÍA ESPAÑOLA**

## INDICADORES DE COYUNTURA DE LA ECONOMÍA ESPAÑOLA

(Variación interanual en porcentaje, salvo indicación en contrario)

<i>Indicador</i>	2002	2002 I	2002 II	2002 III	2002 IV	2003 I	Fecha
<b>A. CONTABILIDAD NACIONAL (2)</b>							
<i>Demanda</i>							
Gasto en consumo final	2,3	2,6	2,1	2,1	2,5	2,6	IT.03
- Gasto en consumo final hogares	1,9	1,9	1,8	1,6	1,9	2,1	IT.03
- Gasto en consumo final AAPP	3,8	3,8	3,4	3,9	4,2	4,3	IT.03
Formación bruta de capital fijo	1,4	1,4	1,0	1,5	2,4	2,9	IT.03
- Bienes de equipo	-4,1	-4,1	-5,3	-4,3	-1,0	0,9	IT.03
- Otros productos	1,5	1,5	1,6	1,4	1,2	2,7	IT.03
- Construcción	4,5	4,5	4,5	4,9	4,5	4,1	IT.03
<i>Demanda interna (3)</i>	2,3	2,3	1,9	1,9	2,8	3,0	IT.03
Exportaciones	1,4	1,4	-1,6	4,2	5,9	5,5	IT.03
Importaciones	2,2	2,2	-1,8	4,3	7,7	8,0	IT.03
<i>Demanda externa neta (3)</i>	-0,3	-0,3	0,1	-0,1	-0,7	-0,9	IT.03
<i>Oferta</i>							
Agricultura y pesca	-2,1	0,4	-0,4	-2,2	-6,1	-3,0	IT.03
Energía	8,3	6,6	8,6	9,7	8,2	4,7	IT.03
Industria	-0,5	-2,7	-1,7	0,7	1,7	2,0	IT.03
Construcción	4,9	4,5	4,9	5,3	4,9	4,0	IT.03
Servicios	2,2	2,6	2,3	1,9	2,2	2,2	IT.03
<b>PIB a p.m. corregido (4)</b>	2,0	2,2	2,0	1,9	1,9	2,0	IT.03
Puestos de trabajo	1,3	1,3	1,4	1,3	1,1	1,5	IT.03

<i>Indicador</i>	2002	2002 III	2002 IV	2003 I	2003 II(1)	Último dato	Fecha
<b>B. ACTIVIDAD GENERAL</b>							
Indicador sintético de actividad (ISA)	2,6	2,9	3,6	3,1	4,2	-	IIT.03
Afiliados R. General Seg. Social	3,0	3,2	3,0	3,3	3,2	3,0	Jul.03
Consumo de energía eléctrica (5)	3,2	1,9	3,2	3,3	3,0	4,3	Jul.03
<b>C. INDUSTRIA</b>							
Índice de producción industrial (IPI) (6)	0,2	0,4	2,5	1,5	1,7	2,2	Jun3
Afiliados R. General Seg. Social, Industria	-0,2	0,0	0,0	-0,1	-0,6	-0,7	Jun.03
<i>Opiniones empresariales (7)</i>							
Índice de clima industrial (ICI)	-5,7	-2,8	-5,2	-2,7	-0,6	-1,0	Jun.03
Nivel cartera de pedidos	-11	-9	-8	-11	-7	-6	Jun.03
Nivel existencias	9	7	10	6	6	7	Jun.03
Utilización capacidad productiva (%)	78,1	78,4	80,3	78,9	77,7	-	IIT.03
<b>D. CONSTRUCCIÓN</b>							
Indicador sintético construcción (ISCO)	3,1	3,6	1,7	0,8	2,7	-	IIT.03
Valor trabajos construcción (ECIC) (vol.) Total	5,6	8,2	2,4	-	-	-	IT.03
- Edificación	7,4	8,4	5,2	-	-	-	IT.03
- No edificación	3,1	8,3	-2,6	-	-	-	IT.03
Consumo aparente de cemento	4,7	6,1	2,5	3,6	3,9	10,5	Jun.03
Afiliados R. General Seg. Social. Construcción	5,8	6,5	5,2	5,8	4,8	4,1	Jun.03
Licitación oficial (precios corrientes)	17,7	-0,5	33,7	8,6	-	71,3	Mar.03
Indicador clima construcción (ICC) (7)	7	7	-1	15	18	21	Jun.03
<b>E. SERVICIOS</b>							
Indicador sintético servicios	2,4	2,7	3,3	3,9	3,8	-	IIT.03
Afiliados R. General Seg. Social. Servicios	4,4	4,4	3,9	4,0	4,3	3,6	Jun.03
Tráfico aéreo pasajeros	-1,1	-1,4	4,7	4,5	8,3	7,8	Jul.03
Consumo gasóleo automoción	6,0	9,3	6,6	1,02	5,8	5,8	Abr.03
Entrada de visitantes	4,7	4,1	8,1	1,3	8,2	2,5	Jul.03
Pernoctaciones en hoteles	-2,5	-2,0	-1,5	-4,0	5,6	2,7	Jul.03

## INDICADORES DE COYUNTURA DE LA ECONOMÍA ESPAÑOLA

(Variación interanual en porcentaje, salvo indicación en contrario)

Indicador	2002	2002 III	2002 IV	2003 I	2003 II (1)	Último dato	Fecha
<b>F. CONSUMO PRIVADO</b>							
Indicador sintético consumo	3,3	4,1	3,1	2,8	2,6	-	IIT.03
Gasto total hogares real (ECPF)	1,2	2,0	-1,1	-0,8	-	-	IT.03
I. ventas com. al por menor real (ECCM)	2,1	2,6	1,9	1,8	3,0	3,3	Jul.03
Matriculaciones de automóviles turismo	-7,0	-6,7	-0,3	-5,9	3,2	5,7	Jul.03
Índice confianza consumidor (7)	-12	-12	-13	-17	-14	-14	Jul.03
<b>G. INVERSIÓN EN EQUIPO</b>							
Indicador sintético inversión equipo	-0,5	0,1	2,3	3,3	7,9	-	IIT.03
Disponibil. bienes de equipo (ciclo- tendencia)	-4,0	-2,7	-0,9	1,8	8,2	12,1	May.03
Matriculación de vehículos de carga	-5,7	-1,9	1,5	6,2	8,0	17,3	Jun.03
<b>H. SECTOR MONETARIO Y FINANCIERO</b>							
M3 Euro-zona	7,2	7,0	7,0	7,6	8,5	8,3	Jun.03
Tipo de cambio dólar USA-euro (8)	0,946	0,984	0,999	1,073	1,110	1,083	Ago.03
Tipo de cambio libra esterlina-euro (8)	0,629	0,635	0,636	0,670	0,702	0,700	Jul.03
Tipo de cambio yen japonés-euro (8)	118,1	117,2	122,4	127,6	131,7	129,8	Ago.03

Indicador	Media 2002	Media 2003 (9)	Penúltimo dato	Último dato	Fecha
<b>I. MERCADO LABORAL</b>					
EPA. Activos	3,0	2,6	2,6	2,7	IIT. 03
EPA. Ocupados	2,0	2,3	2,3	2,6	IIT. 03
- No agrarios	2,5	2,9	2,9	3,0	IIT. 03
- Asalariados	2,8	3,3	3,3	3,7	IIT. 03
- Temporales	0,6	0,2	0,2	1,8	IIT. 03
- Indefinidos	3,8	4,7	4,7	4,5	IIT. 03
EPA. Parados	11,4	4,9	4,9	2,9	IIT. 03
EPA. Tasa de paro (var. en puntos)	0,9	0,3	0,3	0,0	IIT. 03
- Varones	0,6	0,2	0,2	0,3	IIT. 03
- Mujeres	1,1	0,2	0,2	-0,5	IIT. 03
- Jóvenes (16-24)	1,2	1,4	1,4	-0,1	IIT. 03
INEM. Paro registrado	6,0	2,9	2,1	1,6	Jul.03
Contratos registrados	0,9	1,7	11,6	-1,2	Jul.03
Afiliaciones Seg. Social	3,0	3,2	2,7	3,0	Jul.03
<b>J. PRECIOS Y SALARIOS</b>					
IPC. Total	3,5	3,2	2,7	2,8	Jul.03
IPC. Alimentación	4,8	4,0	3,3	3,5	Jul.03
IPC. No alimentación	3,1	3,0	2,6	2,6	Jul.03
IPC. Bienes industriales sin energía	2,5	2,3	2,5	2,2	Jul.03
IPC. Servicios	4,6	3,7	3,5	3,6	Jul.03
IPC. Energía	-0,2	2,3	-0,6	0,0	Jul.03
IPC. Subyacente (IPSEBENE)	3,7	3,1	2,9	2,9	Jul.03
Diferencial IPC España/UE-15 (10)	1,5	1,3	1,0	1,1	Jul.03
Diferencial IPC España/UE-12 (10)	1,3	1,2	0,8	1,0	Jul.03
Salarios. Convenios Colectivos (11)	3,8	3,4	-	-	Jun.03
Coste salarial total por trabajador	3,9	4,9	3,9	4,9	IT. 03
<b>Deflactor del PIB p.m.</b>	<b>2002 I</b>	<b>2002 II</b>	<b>2002 III</b>	<b>2002 IV</b>	<b>2003 I</b>
	3,9	4,2	4,6	4,8	4,5

(1) Período disponible. (2) Precios constantes y datos ciclo-tendencia. (3) Contribución al crecimiento del PIB, en puntos porcentuales.

(4) Corregido de efectos estacionales y de calendario. (5) Corregido de los efectos calendario y temperatura. (6) Filtrado de calendario.

(7) Saldos de respuesta en %. (8) Unidades de moneda por euro. (9) Media del período para el que se dispone de datos sobre igual

período del año anterior. (10) Diferencia entre las tasas de variación anual de España, UE-15 y UE-12. Obtenida a partir de los IPC

armonizados de los respectivos países miembros. (11) Incorporado el impacto de las cláusulas de salvaguarda pactadas en el ejercicio

anterior.

Fuente: Ministerio de Economía y Hacienda, Subdirección General de Análisis Económico; Banco de España; y Banco Central Europeo.