

**Informe de Coyuntura
Socioeconómica**

Agosto de 2002

Confederación Canaria de Empresarios

ÍNDICE

I.	ÍNDICE DE PRECIOS DE CONSUMO	1
II.	MERCADO LABORAL	5
1.	PARO REGISTRADO	5
2.	CONTRATACIONES REGISTRADAS	11
3.	ENCUESTA DE POBLACIÓN ACTIVA	13
III.	INDICADORES DE OFERTA Y DEMANDA	20
1.	ENERGÍA ELÉCTRICA DISPONIBLE	20
2.	ACTIVIDAD DEL SECTOR TURÍSTICO	21
	(A). TURISTAS EXTRANJEROS ENTRADOS	21
	(B). ENCUESTA DE OCUPACIÓN EN ALOJAMIENTOS TURÍSTICOS	28
	B.1. Número de viajeros entrados y estancia media	28
	B.2. Grado de ocupación y personal empleado	29
	B.3. Análisis provincial de los establecimientos hoteleros	30
	(C). ÍNDICE DE PRECIOS HOTELEROS	35
3.	ÍNDICES DE COMERCIO AL POR MENOR	37
4.	TRÁFICO PORTUARIO	38
IV.	ESTADÍSTICA DE SOCIEDADES MERCANTILES	45
V.	RECAUDACIÓN DE TRIBUTOS EN CANARIAS	46
VI.	ANÁLISIS Y CONCLUSIONES	48
	ANEXO. INDICADORES DE COYUNTURA DE LA ECONOMÍA ESPAÑOLA	

I. ÍNDICE DE PRECIOS DE CONSUMO

Durante julio de 2002, los precios se redujeron en las Islas un 0,7% con relación al pasado mes de junio, según los datos del IPC publicados por el Instituto Nacional de Estadística. De esta forma, la inflación acumulada en el Archipiélago se sitúa en el 1,7%, así como la interanual se mantienen en el 2,4 por ciento.

En el ámbito nacional, la evolución mensual presenta idéntico resultado, cifrándose la reducción en el nivel de precios en un 0,7%. Por su parte, el registro correspondiente a la variación acumulada computa una décima por encima de la media canaria, es decir, un 1,8%, con lo que la consecución de acabar el ejercicio con una inflación no superior al 2,0% parece factible, siempre a expensas del comportamiento del índice general en los meses sucesivos.

Por lo que respecta al abaratamiento de la cesta de la compra en las dos provincias canarias durante el mes de referencia, este resulta más intenso en Las Palmas, donde el IPC se redujo un 1,0% mensual, mientras que, en Santa Cruz de Tenerife, la disminución en precios alcanza un 0,4%. Consecuentemente, se obtiene una inflación acumulada del 1,5% en la provincia oriental y del 1,9% en Santa Cruz de Tenerife. No obstante, al considerar la evolución interanual de los precios, observamos un aumento del 2,6% en la primera de las provincias mencionadas y del 2,3% en la segunda.

Reanudando nuestro análisis dentro del contexto nacional, la denominada inflación subyacente, aquella calculada al descontar la variación en precios de los alimentos no elaborados y productos energéticos, presenta una disminución mensual del 1,0% y de tres décimas porcentuales en el cómputo interanual, con respecto de junio de 2002, para situarse así en el 3,8 por ciento.

Por Comunidades Autónomas, destacamos el mayor descenso mensual del IPC en las Ciudades Autónomas de Ceuta y Melilla (-1,7%), seguidas de las regiones de Murcia y La Rioja, que presentan una reducción en precios del 1,0%. Por su parte, la Comunidad Autónoma Balear registra el resultado relativo menos favorable, al permanecer invariables sus precios con relación al pasado mes de junio.

Por otro lado, en términos interanuales, la comunidad autónoma más inflacionaria es Baleares, con un 3,7% de incremento, seguida por Aragón, Asturias, Cataluña, Galicia, Navarra, el País Vasco y las regiones de Ceuta y Melilla, que experimentan un ascenso del 3,6%. Mientras, con un incremento del 2,4%, Canarias continua apreciando la menor inflación interanual dentro del total nacional.

Prosiguiendo con el estudio de la inflación en nuestra Comunidad Autónoma, la reducción observada en el índice general, la mayor en lo que va de año, debe su consecución principalmente a la disminución, propia del periodo de rebajas estival, en “Vestido y Calzado” (-8,8%), así como a las minoraciones obtenidas en “Menaje” (-1,1%) y en “Enseñanza” (-0,7%), contribuyendo en este descenso, de igual modo, los menores precios registrados en “Bebidas alcohólicas y tabaco”, “Transporte” y “Comunicaciones”.

Por el contrario, durante julio de 2002, se sucedieron incrementos en los precios de los bienes correspondientes a los grupos “Hoteles, cafés y restaurantes” (0,5%), “Medicina” (0,5%), “Ocio y Cultura” (0,2%) y “Vivienda” (0,1%), que suponen un freno al registro de un mayor descenso si cabe en el Índice de Precios de Consumo.

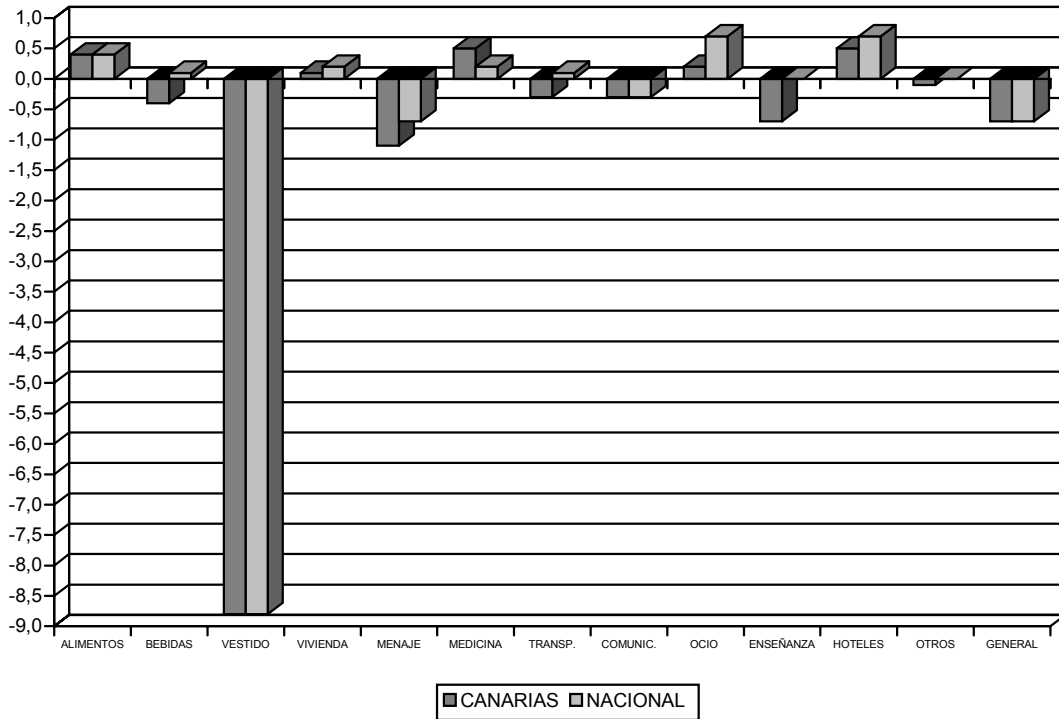
Por último, resulta importante destacar que el cálculo de la inflación acumulada a escala nacional registra un valor del 1,8%, lo que se traduce en un diferencial positivo de 1,6 puntos porcentuales con respecto al valor medio registrado dentro de la Unión Monetaria.

VARIACIÓN DEL IPC POR GRUPOS DE PRODUCTOS. JULIO 2002.

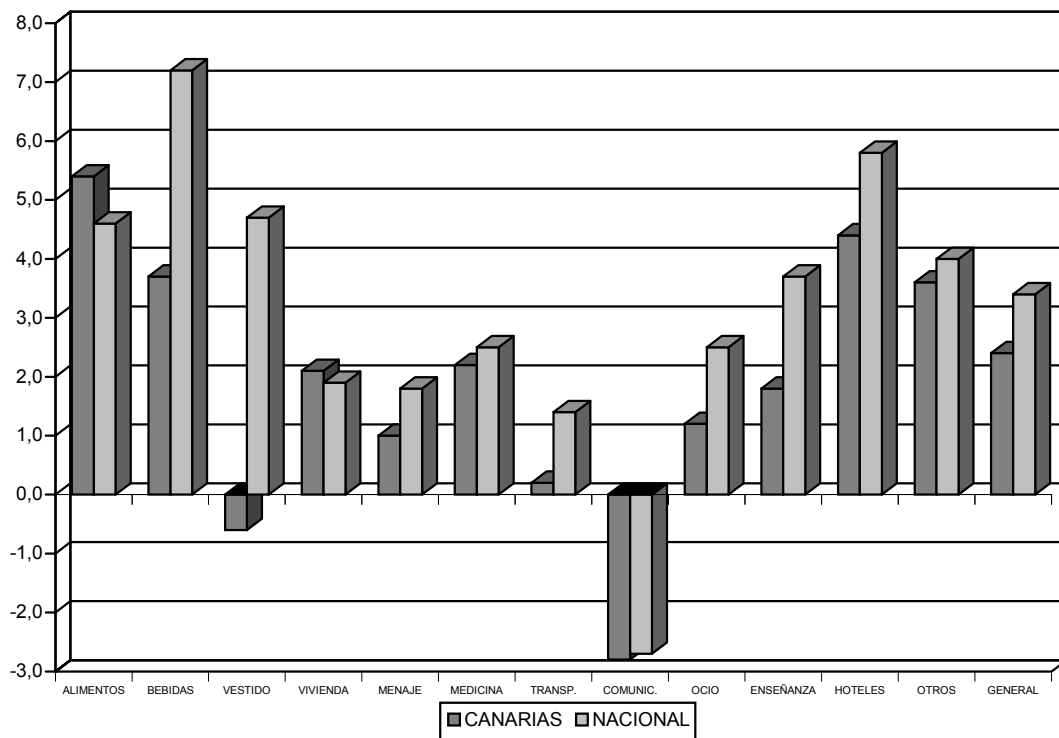
	CANARIAS			NACIONAL		
	VARIACIÓN MENSUAL	VARIACIÓN INTERANUAL	VARIACIÓN ACUMULADA	VARIACIÓN MENSUAL	VARIACIÓN INTERANUAL	VARIACIÓN ACUMULADA
ALIMENTOS Y BEB. NO ALCOH.	0,4	5,4	3,8	0,4	4,6	2,6
BEBIDAS ALCOH. Y TABACO	-0,4	3,7	3,2	0,1	7,2	4,5
VESTIDO	-8,8	-0,6	-7,3	-8,8	4,7	-8,2
VIVIENDA	0,1	2,1	1,4	0,2	1,9	2,2
MENAJE	-1,1	1,0	0,3	-0,7	1,8	0,9
MEDICINA	0,5	2,2	1,7	0,2	2,5	2,1
TRANSPORTE	-0,3	0,2	3,4	0,1	1,4	4,6
COMUNICACIONES	-0,3	-2,8	-2,1	-0,3	-2,7	-2,0
OCIO Y CULTURA	0,2	1,2	1,1	0,7	2,5	2,1
ENSEÑANZA	-0,7	1,8	-0,5	0,0	3,7	0,7
HOTELES, CAFÉS Y REST.	0,5	4,4	3,9	0,7	5,8	5,3
OTROS	-0,1	3,6	2,4	0,0	4,0	3,1
GENERAL	-0,7	2,4	1,7	-0,7	3,4	1,8

FUENTE: INE.
ELABORACIÓN PROPIA.

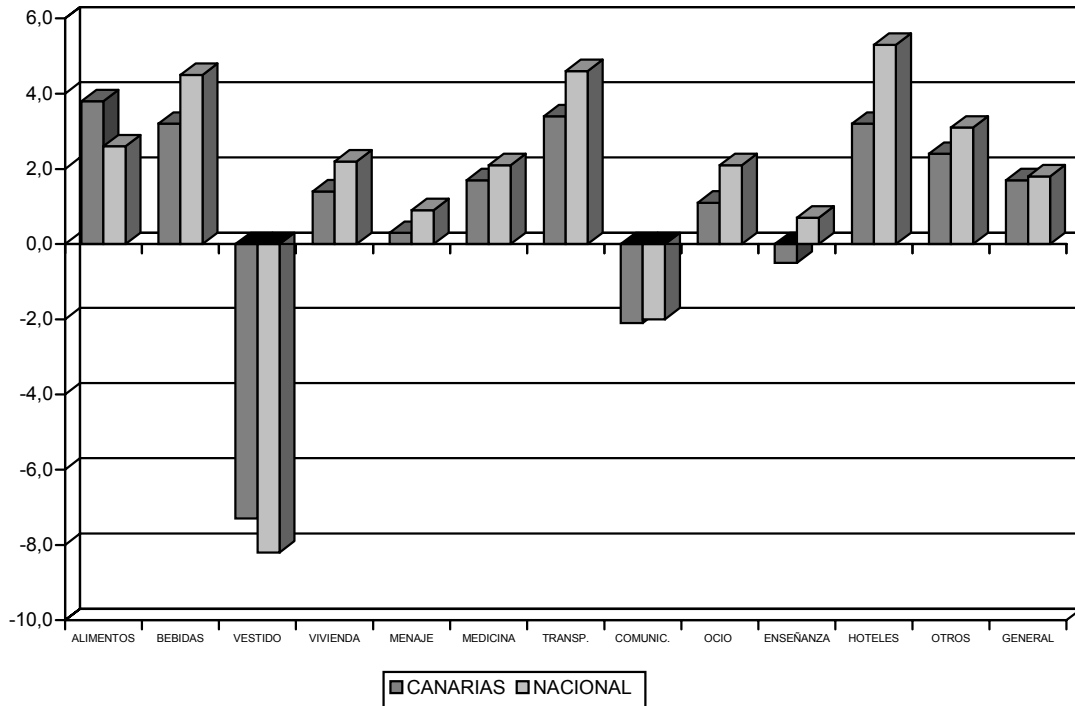
VARIACIÓN MENSUAL DEL IPC. JULIO 2002



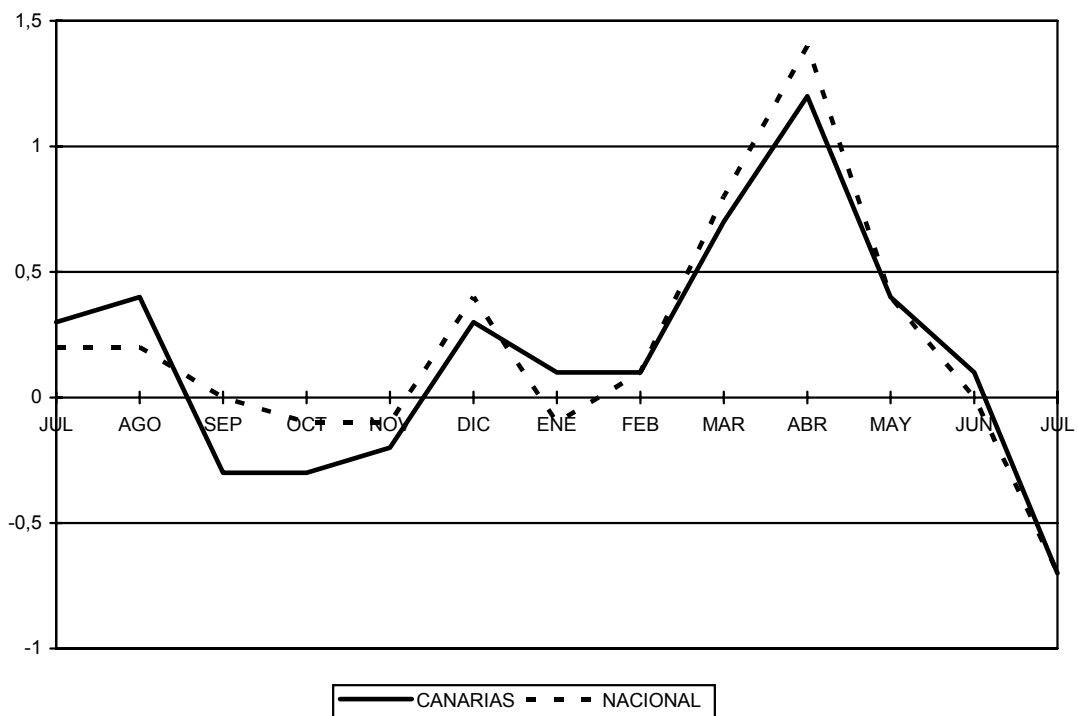
VARIACIÓN INTERANUAL DEL IPC. JULIO 2001-2002



VARIACIÓN ACUMULADA DEL IPC. JULIO 2002



EVOLUCIÓN MENSUAL DEL IPC. JULIO 2001-2002



II. MERCADO LABORAL

II.1. PARO REGISTRADO

El paro registrado en Canarias a finales de julio de 2002 ascendió a 94.562 desempleados, lo que se traduce en un incremento en las listas del INEM de 105 personas, es decir, un 0,11% más que en el mes anterior. En términos interanuales, la variación observada experimenta un aumento de 1.221 parados, esto es, un incremento del 1,31%.

A escala provincial y en términos mensuales, se registra una tendencia contrapuesta para cada una de las provincias canarias. En este sentido, Las Palmas experimenta un descenso de 397 personas, lo que supone un decremento mensual del 0,77%; mientras que en Santa Cruz de Tenerife el número de desempleados crece en un 1,18%, contabilizándose 502 personas más en situación de búsqueda de empleo.

Atendiendo a la evolución interanual, los resultados apreciados en los dos ámbitos considerados toman signos opuestos. Así, Las Palmas registra un incremento del 4,37%, es decir, 2.149 parados más, mientras que, por su parte, Santa Cruz de Tenerife reduce el desempleo en 928 personas, esto es, una disminución del 2,10%.

A continuación, se desglosa el estudio de la cifra de parados atendiendo a diversos aspectos tales como el sexo del demandante y los diferentes sectores productivos que conforman el tejido empresarial del Archipiélago, obteniéndose así los siguientes resultados:

Respecto a junio de 2002

Considerando la evolución del paro registrado para cada uno de los sectores que conforman la estructura productiva de Canarias, queda reflejado un comportamiento diferenciado de cada uno de ellos, teniendo lugar un descenso del desempleo, con respecto al mes precedente, en los sectores de la agricultura (-4,53%), industria (-1,18%), y el colectivo sin empleo anterior (-2,06%), mientras que tanto la construcción (0,02%) como los servicios (0,86%) experimentan ascensos mensuales.

Respecto a julio de 2001

Tomando como referencia julio de 2001, en términos relativos, construcción y agricultura continúan siendo las ramas de actividad que experimentan los mayores ascensos interanuales en el paro registrado, con un 8,52% y un 3,12% respectivamente, seguidos del sector servicios, para los que el número de desempleados se incrementó en un 0,65%, y del colectivo sin empleo anterior, con un 0,18% de aumento. Por su parte, la industria observa una reducción interanual que implica una caída en el paro registrado del 5,81%, lo que significa 305 personas menos en busca de empleo.

Trasladando el análisis al ámbito provincial, debe resaltarse la favorable evolución de la provincia de Santa Cruz de Tenerife, donde se registran disminuciones en la práctica totalidad de los sectores, excepción hecha de la rama de la construcción, que experimenta un incremento del 2,39%. En cambio, Las Palmas sufre un incremento en todas sus ramas de actividad menos en la industria, siendo especialmente destacable la subida del paro en la construcción y en el colectivo sin empleo anterior.

Paro registrado según sexo

Según el sexo del demandante de empleo, el paro registrado en Canarias durante julio de 2002 supone un total de 40.449 varones y 54.113 mujeres, lo que se traduce en una disminución mensual de 326 personas en el caso de los primeros, mientras que la población femenina desempleada registra un aumento de 431 personas.

Por provincias, se observa igual tónica que la manifestada en el ámbito regional, cifrándose el descenso, durante el mes de referencia, en 74 hombres y 121 mujeres en Las Palmas; mientras que para Santa Cruz de Tenerife tiene lugar un decremento de 324 individuos en el paro masculino y de 287 en el femenino.

Por tanto, se computa durante los primeros siete meses del año en Las Palmas un volumen de desempleados que asciende a 21.916 varones y 29.460 mujeres, siendo en Santa Cruz de Tenerife la cifra correspondiente al paro masculino de 18.533 personas, mientras que el femenino asciende a 24.653.

En el ámbito sectorial, e igualmente diferenciando según el sexo del demandante de empleo, sobresale el decremento de 249 hombres en el paro registrado dentro del sector servicios. Por el contrario, este mismo sector de actividad registra el ascenso más destacable durante el mes de referencia dentro de la población desempleada femenina, con un volumen de 779 personas.

PARO REGISTRADO POR SECTORES ECONÓMICOS. JULIO 2002.

		VARIACIÓN MENSUAL				VARIACIÓN INTERANUAL				VARIACIÓN ENERO-JULIO			
		JUN-02	JUL-02	DIF.	VAR.	JUL-01	JUL-02	DIFER.	VAR.	ENE-02	JUL-02	DIFER.	VAR.
AGRICULTURA	LAS PALMAS	1.569	1.439	-130	-8,29	1.323	1.439	116	8,77	1.111	1.439	328	29,52
	S/C TENERIFE	857	877	20	2,33	923	877	-46	-4,98	857	877	20	2,33
	CANARIAS	2.426	2.316	-110	-4,53	2.246	2.316	70	3,12	1.968	2.316	348	17,68
INDUSTRIA	LAS PALMAS	2.623	2.601	-22	-0,84	2.687	2.601	-86	-3,20	2.656	2.601	-55	-2,07
	S/C TENERIFE	2.377	2.340	-37	-1,56	2.559	2.340	-219	-8,56	2.543	2.340	-203	-7,98
	CANARIAS	5.000	4.941	-59	-1,18	5.246	4.941	-305	-5,81	5.199	4.941	-258	-4,96
CONSTRUCCIÓN	LAS PALMAS	6.643	6.581	-62	-0,93	5.699	6.581	882	15,48	6.305	6.581	276	4,38
	S/C TENERIFE	6.563	6.628	65	0,99	6.473	6.628	155	2,39	6.211	6.628	417	6,71
	CANARIAS	13.206	13.209	3	0,02	12.172	13.209	1.037	8,52	12.516	13.209	693	5,54
SERVICIOS	LAS PALMAS	33.568	33.572	4	0,01	32.674	33.572	898	2,75	32.080	33.572	1.492	4,65
	S/C TENERIFE	27.706	28.232	526	1,90	28.733	28.232	-501	-1,74	27.174	28.232	1.058	3,89
	CANARIAS	61.274	61.804	530	0,86	61.407	61.804	397	0,65	59.254	61.804	2.550	4,30
S.E.A.	LAS PALMAS	7.370	7.183	-187	-2,54	6.844	7.183	339	4,95	6.734	7.183	449	6,67
	S/C TENERIFE	5.181	5.109	-72	-1,39	5.426	5.109	-317	-5,84	5.238	5.109	-129	-2,46
	CANARIAS	12.551	12.292	-259	-2,06	12.270	12.292	22	0,18	11.972	12.292	320	2,67
TOTAL	LAS PALMAS	51.773	51.376	-397	-0,77	49.227	51.376	2.149	4,37	48.886	51.376	2.490	5,09
	S/C TENERIFE	42.684	43.186	502	1,18	44.114	43.186	-928	-2,10	42.023	43.186	1.163	2,77
	CANARIAS	94.457	94.562	105	0,11	93.341	94.562	1.221	1,31	90.909	94.562	3.653	4,02

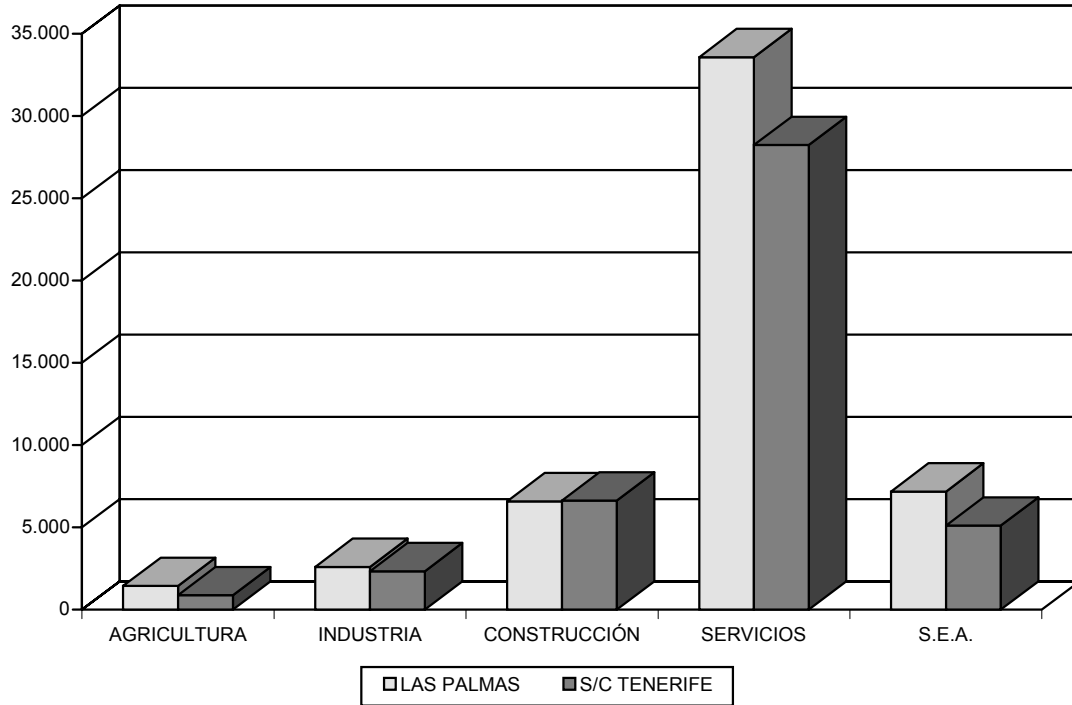
FUENTE: INEM.
ELABORACIÓN PROPIA.

PARO REGISTRADO SEGÚN SEXO. JULIO 2002.

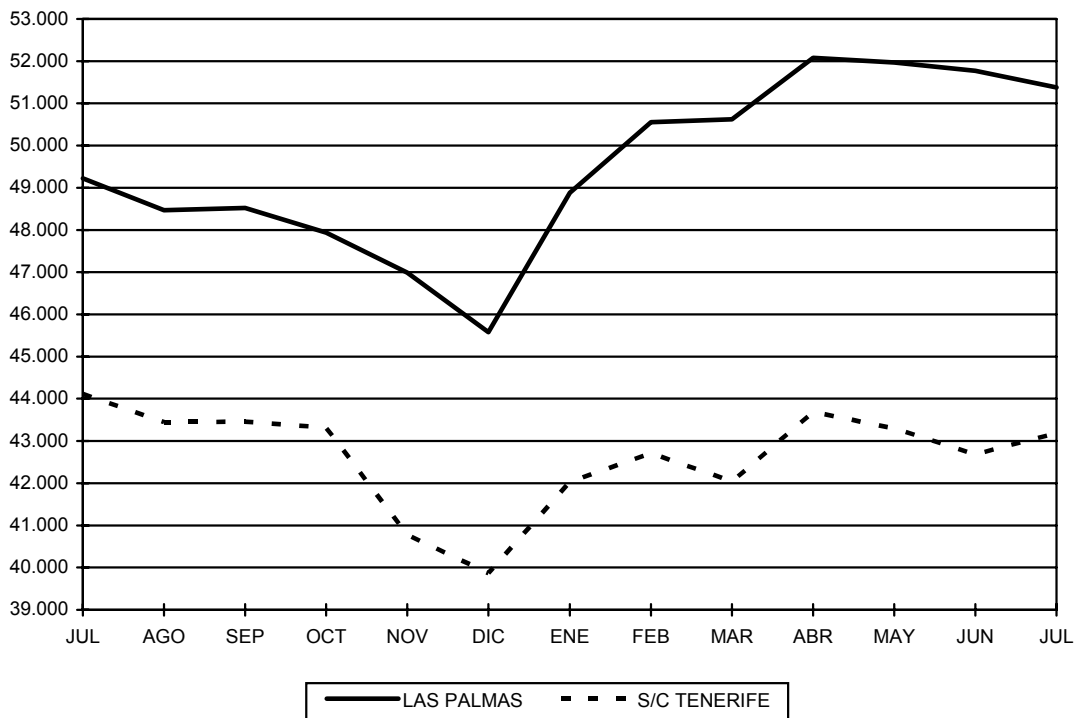
		JUNIO 2002		JULIO 2002		VAR. ABSOLUTA	
		HOMBRES	MUJERES	HOMBRES	MUJERES	HOMBRES	MUJERES
AGRICULTURA	LAS PALMAS	425	1.144	387	1.052	-38	-92
	S/C TENERIFE	352	505	349	528	-3	23
	CANARIAS	777	1.649	736	1.580	-41	-69
INDUSTRIA	LAS PALMAS	1.423	1.200	1.413	1.188	-10	-12
	S/C TENERIFE	1.295	1.082	1.265	1.075	-30	-7
	CANARIAS	2.718	2.282	2.678	2.263	-40	-19
CONSTRUCCIÓN	LAS PALMAS	6.000	643	5.962	619	-38	-24
	S/C TENERIFE	5.718	845	5.809	819	91	-26
	CANARIAS	11.718	1.488	11.771	1.438	53	-50
SERVICIOS	LAS PALMAS	11.944	21.624	11.793	21.779	-151	155
	S/C TENERIFE	9.616	18.090	9.518	18.714	-98	624
	CANARIAS	21.560	39.714	21.311	40.493	-249	779
S.E.A.	LAS PALMAS	2.381	4.989	2.361	4.822	-20	-167
	S/C TENERIFE	1.621	3.560	1.592	3.517	-29	-43
	CANARIAS	4.002	8.549	3.953	8.339	-49	-210
TOTAL	LAS PALMAS	22.173	29.600	21.916	29.460	-257	-140
	S/C TENERIFE	18.602	24.082	18.533	24.653	-69	571
	CANARIAS	40.775	53.682	40.449	54.113	-326	431

FUENTE: INEM.
ELABORACIÓN PROPIA.

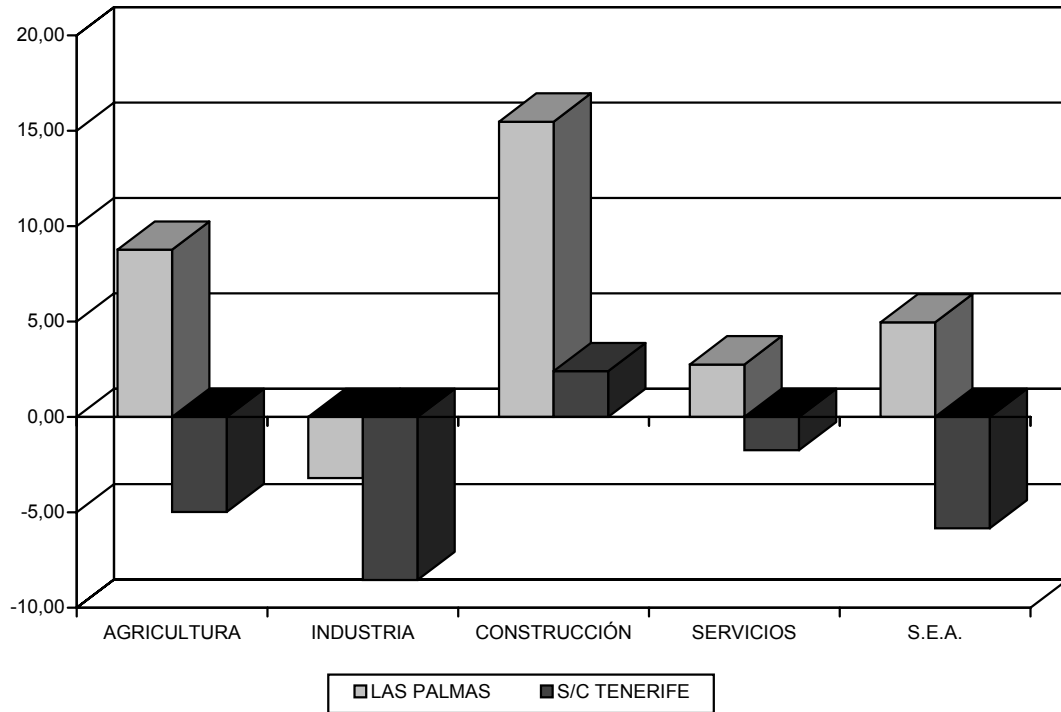
PARO REGISTRADO POR SECTORES. JULIO 2002



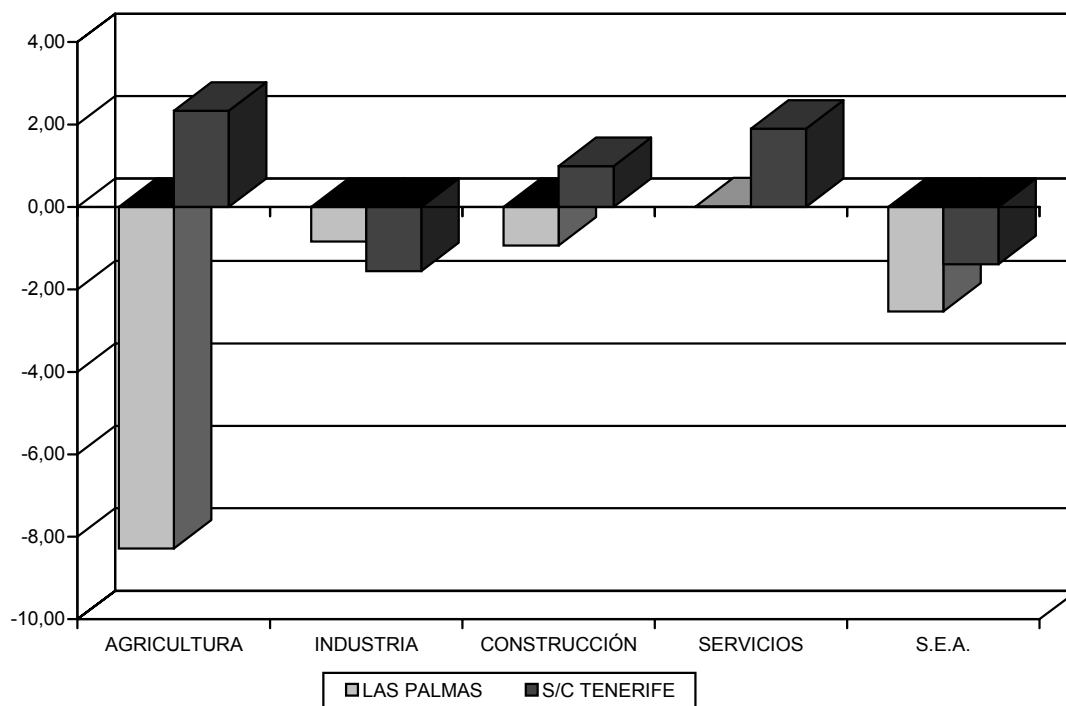
EVOLUCIÓN DEL PARO REGISTRADO. JULIO 2001-2002



TASA DE VARIACIÓN INTERANUAL DEL PARO. JULIO 2002



TASA DE VARIACIÓN MENSUAL DEL PARO. JUN 02-JUL 02



II.2. CONTRATACIONES REGISTRADAS

Durante julio de 2002, el número de contratos registrados en las oficinas del INEM a escala regional alcanzó la cifra de 60.707, lo que supone un ascenso del 28,58% con relación al mes inmediatamente anterior, es decir, 13.493 contratos más.

Atendiendo a la evolución registrada por provincias, se observa un comportamiento de idéntico signo en ambas, de tal forma que Las Palmas incrementa el número de contratos en un 34,76%, lo que en términos absolutos supone una variación de 8.582, mientras que, por su parte, Santa Cruz de Tenerife ve incrementada su contratación en un 21,80%, es decir 4.911 contratos más. Tales resultados representan durante el mes de julio de 2002, la formalización de un total de 33.270 contratos en la provincia de Las Palmas y de 27.437 en Santa Cruz de Tenerife.

A escala regional y, teniendo en consideración las diferentes ramas de actividad, se observa que todos los sectores experimentan aumentos con respecto al mes precedente. Así, la agricultura registra un ascenso de la cifra de contratos del 41,58%, la industria presenta un incremento del 33,84%, la construcción registra un aumento del 13,51% y los servicios suben su nivel de contratos en un 32,49%.

En cuanto al número de contrataciones efectuadas durante el mes de referencia, el sector servicios presenta el mayor número de éstas, con un total de 45.952 registros, seguido del sector de la construcción con 11.560, y la industria con 2.211. Por su parte, el sector agrícola, con un total de 289 contratos, se configura como la rama de actividad que registra un menor número de contrataciones.

Por tipo de contrato, entre los que distinguimos "indefinidos", de "duración determinada", "en prácticas" y "formativos", se detecta el siguiente comportamiento durante julio del presente ejercicio: la contratación indefinida aumenta un 18,33%, lo que supone 828 contratos más; la contratación de duración determinada crece un 27,04% (11.465 contratos por encima del dato de junio); la modalidad de contratos en prácticas se incrementa con relación al pasado mes un 180,89%, esto es, 284 registros más y, por último, en cuanto a los contratos para la formación se refiere, se obtiene un ascenso relativo del 618,92%, lo que significa 916 contrataciones más.

Finalmente, se observa como la modalidad más frecuente a la hora de formalizar un contrato es la de duración determinada, que representa 53.858 contrataciones; asimismo, los contratos indefinidos alcanzaron la cifra de 5.344, mientras que los contratos registrados bajo la modalidad de "prácticas" y "formación" ascendieron a 441 y 1.064, respectivamente.

**CONTRATACIONES REGISTRADAS POR SECTORES
ECONÓMICOS. JULIO 2002.**

**CONTRATACIONES REGISTRADAS POR TIPOS DE
CONTRATOS. JULIO 2002.**

		VARIACIÓN MENSUAL			
		JUN.02	JUL.02	DIFER.	VAR.
AGRICULTURA	LAS PALMAS	260	599	339	130,38
	S/C TENERIFE	435	385	-50	-11,49
	CANARIAS	695	984	289	41,58
INDUSTRIA	LAS PALMAS	905	1.236	331	36,57
	S/C TENERIFE	747	975	228	30,52
	CANARIAS	1.652	2.211	559	33,84
CONSTRUCCIÓN	LAS PALMAS	5.242	6.070	828	15,80
	S/C TENERIFE	4.942	5.490	548	11,09
	CANARIAS	10.184	11.560	1.376	13,51
SERVICIOS	LAS PALMAS	18.281	25.365	7.084	38,75
	S/C TENERIFE	16.402	20.587	4.185	25,52
	CANARIAS	34.683	45.952	11.269	32,49
TOTAL	LAS PALMAS	24.688	33.270	8.582	34,76
	S/C TENERIFE	22.526	27.437	4.911	21,80
	CANARIAS	47.214	60.707	13.493	28,58

		VARIACIÓN MENSUAL			
		JUN.02	JUL.02	DIFER.	VARC.
INDEFINIDOS	LAS PALMAS	2.414	2.892	478	19,80
	S/C TENERIFE	2.102	2.452	350	16,65
	CANARIAS	4.516	5.344	828	18,33
DURACIÓN DETERMINADA	LAS PALMAS	22.078	29.791	7.713	34,94
	S/C TENERIFE	20.315	24.067	3.752	18,47
	CANARIAS	42.393	53.858	11.465	27,04
EN PRÁCTICAS	LAS PALMAS	82	182	100	121,95
	S/C TENERIFE	75	259	184	245,33
	CANARIAS	157	441	284	180,89
FORMACIÓN	LAS PALMAS	114	405	291	255,26
	S/C TENERIFE	34	659	625	1.838,24
	CANARIAS	148	1.064	916	618,92
TOTAL	LAS PALMAS	24.688	33.270	8.582	34,76
	S/C TENERIFE	22.526	27.437	4.911	21,80
	CANARIAS	47.214	60.707	13.493	28,58

FUENTE: INEM.
ELABORACIÓN PROPIA.

En la provincia de Las Palmas no están incluidas las contrataciones del Instituto Social de la Marina.

II.3. ENCUESTA DE POBLACIÓN ACTIVA

Según los datos de la Encuesta de Población Activa, en el segundo trimestre de 2002 la población mayor de 16 años en Canarias es de 1.454.300 personas, lo que representa un aumento del 0,63% respecto al trimestre anterior y del 2,69% con relación a idéntico período del pasado año. A escala nacional, el ascenso registrado en la población mayor de 16 años es del 0,19% trimestral y del 0,84% en comparación con el segundo trimestre de 2001.

Por su parte, la población activa en el Archipiélago alcanza las 825.500 personas, con un ascenso del 0,81% respecto al primer trimestre de 2002 y del 7,61% respecto al segundo trimestre de 2001. En el ámbito nacional, se registra un ascenso del 0,72% trimestral y del 3,15% en términos interanuales.

En lo referente a la ocupación, Canarias presenta un total de 733.500 empleados, lo que se traduce en un crecimiento del 0,49% respecto al primer trimestre de 2002 y un aumento interanual del 6,80%. A escala estatal, de igual modo, se obtiene un ascenso trimestral del 1,15%, mientras que, en términos interanuales, la ocupación crece un 2,29 por ciento.

Por último, el número de desempleados en nuestra Comunidad se cifra en un total de 92.000 parados, registrando un incremento del 3,37% al compararse con el dato calculado en el primer trimestre del mismo periodo y un ascenso del 14,57% sobre el mismo trimestre de 2001. En el resto del territorio español, por el contrario, se produce un descenso trimestral del 2,64%, siendo, por su parte, la variación con respecto del segundo trimestre de la anualidad precedente, de un 10,52%.

Prosiguiendo con el desarrollo de este apartado, centramos nuestra atención en la tasa de paro, destacando, inicialmente, el registro de una variación positiva de 0,28 puntos porcentuales en la misma al atender a términos trimestrales; de esta forma, la tasa de paro en la Islas se sitúa durante el segundo trimestre de 2002 en el 11,14%. Del mismo modo, la comparación interanual refleja un aumento en la proporción de parados dentro del total de activos canarios, que se corresponde con un ascenso de 0,68 puntos porcentuales. En el ámbito nacional, la tasa de paro alcanza el 11,09%, lo que supone una reducción trimestral de 0,38 puntos porcentuales y un aumento de 0,74 puntos en términos interanuales.

Por provincias, y respecto al trimestre anterior, los activos de Las Palmas observan un incremento del 12,98%, mientras que en Santa Cruz de Tenerife crecen un 11,10%. Por su parte, la población ocupada registra un ascenso en ambas provincias, siendo del 15,51% en la oriental y del 13,50% en la occidental. Finalmente, la tasa de paro se sitúa en Las Palmas en un 11,10%, alcanzando ésta en Santa Cruz de Tenerife el 11,17%, lo que implica descensos trimestrales de 1,94 p.p. y 1,88 p.p. respectivamente, así como un ascenso interanual de 2,79 p.p en la primera provincia y un descenso de 1,52 p.p. en la segunda.

ENCUESTA DE POBLACIÓN ACTIVA, SEGUNDO TRIMESTRE DE 2002.

POBLACIÓN MAYOR DE 16 AÑOS, ACTIVOS, OCUPADOS Y PARADOS.

	CANARIAS				NACIONAL			
	MAYOR DE 16	ACTIVA	OCUPADA	PARADA	MAYOR DE 16	ACTIVA	OCUPADA	PARADA
TRIMESTRE ACTUAL *	1.454,3	825,5	733,5	92,0	33.932,9	18.266,9	16.240,7	2.026,2
TRIMESTRE ANTERIOR *	1.445,2	818,9	729,9	89,0	33.868,9	18.136,5	16.055,5	2.081,1
TRIMESTRE AÑO ANTERIOR*	1.416,2	767,1	686,8	80,3	33.651,5	17.709,9	15.876,6	1.833,3
VAR. TRIM. ANTERIOR **	0,63	0,81	0,49	3,37	0,19	0,72	1,15	(2,64)
VAR. TRIM. AÑO ANTERIOR**	2,69	7,61	6,80	14,57	0,84	3,15	2,29	10,52

(*) Miles

(**) Corresponden a tasas de variación

TASAS DE ACTIVIDAD, OCUPACIÓN Y PARO.

	CANARIAS			NACIONAL		
	TASA DE ACTIVIDAD	TASA DE OCUPACIÓN	TASA DE PARO	TASA DE ACTIVIDAD	TASA DE OCUPACIÓN	TASA DE PARO
TRIMESTRE ACTUAL	56,76	88,86	11,14	53,83	88,91	11,09
TRIMESTRE ANTERIOR	56,66	89,13	10,87	53,55	88,53	11,47
TRIMESTRE AÑO ANTERIOR	54,17	89,53	10,47	52,63	89,65	10,35
VAR. TRIM. ANTERIOR	0,10	(0,28)	0,28	0,28	0,38	(0,38)
VAR. TRIM. AÑO ANTERIOR	2,60	(0,68)	0,68	1,21	(0,74)	0,74

FUENTE: INE.
ELABORACIÓN PROPIA.

ENCUESTA DE POBLACIÓN ACTIVA, SEGUNDO TRIMESTRE DE 2002.

POBLACIÓN MAYOR DE 16 AÑOS, ACTIVOS, OCUPADOS Y PARADOS.

LAS PALMAS					S/C TENERIFE				
MAYOR DE 16	ACTIVA	OCUPADA	PARADA		MAYOR DE 16	ACTIVA	OCUPADA	PARADA	
TRIMESTRE ACTUAL*	751,5	428,1	380,6	47,5		702,7	397,4	353,0	44,4
TRIMESTRE ANTERIOR*	682,8	378,9	329,5	49,4		647,1	357,7	311,0	46,7
TRIMESTRE AÑO ANTERIOR*	731,1	388,9	356,6	32,3		685,1	378,2	330,3	48,0
VAR. TRIM. ANTERIOR**	10,06	12,98	15,51	(3,85)		8,59	11,10	13,50	(4,93)
VAR. TRIM. AÑO ANTERIOR**	2,79	10,08	6,73	47,06		2,57	5,08	6,87	(7,50)

(*) Miles

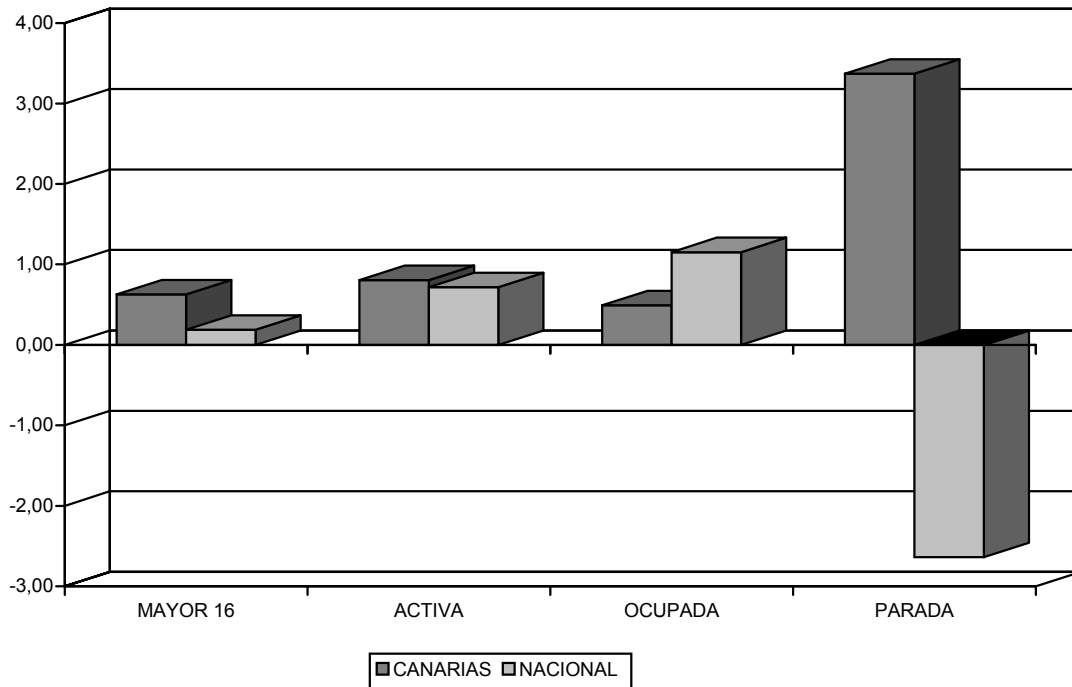
(**) Corresponden a tasas de variación

TASAS DE ACTIVIDAD, OCUPACIÓN Y PARO.

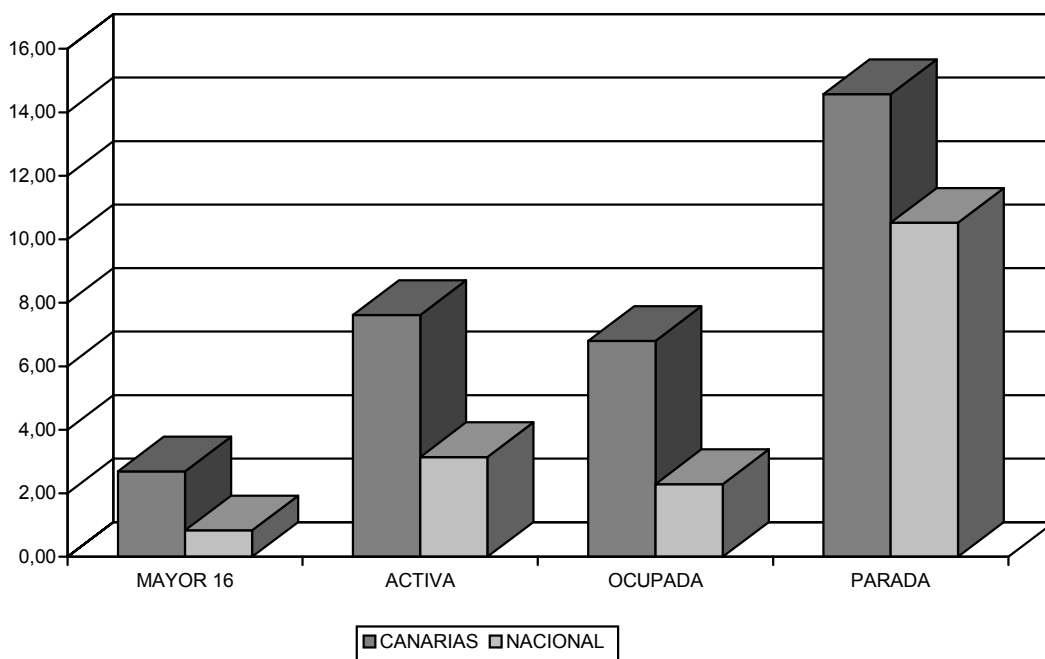
LAS PALMAS				S/C TENERIFE			
TASA DE ACTIVIDAD	TASA DE OCUPACIÓN	TASA DE PARO		TASA DE ACTIVIDAD	TASA DE OCUPACIÓN	TASA DE PARO	
TRIMESTRE ACTUAL	56,97	88,90	11,10		56,55	88,83	11,17
TRIMESTRE ANTERIOR	55,49	86,96	13,04		55,27	86,94	13,06
TRIMESTRE AÑO ANTERIOR	53,19	91,69	8,31		55,20	87,33	12,69
VAR. TRIM. ANTERIOR	1,47	1,94	(1,94)		1,28	1,88	(1,88)
VAR. TRIM. AÑO ANTERIOR	3,77	(2,79)	2,79		1,35	1,49	(1,52)

FUENTE: INE.
ELABORACIÓN PROPIA.

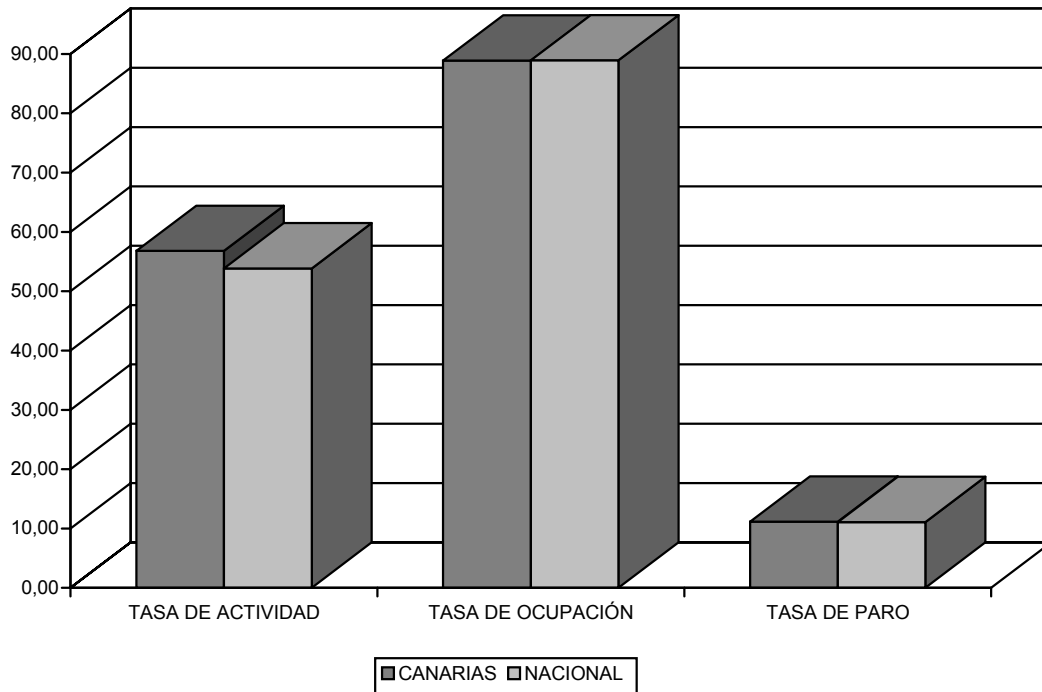
**E.P.A., SEGUNDO TRIMESTRE DE 2002.
TASA DE VARIACIÓN RESPECTO AL TRIMESTRE ANTERIOR**



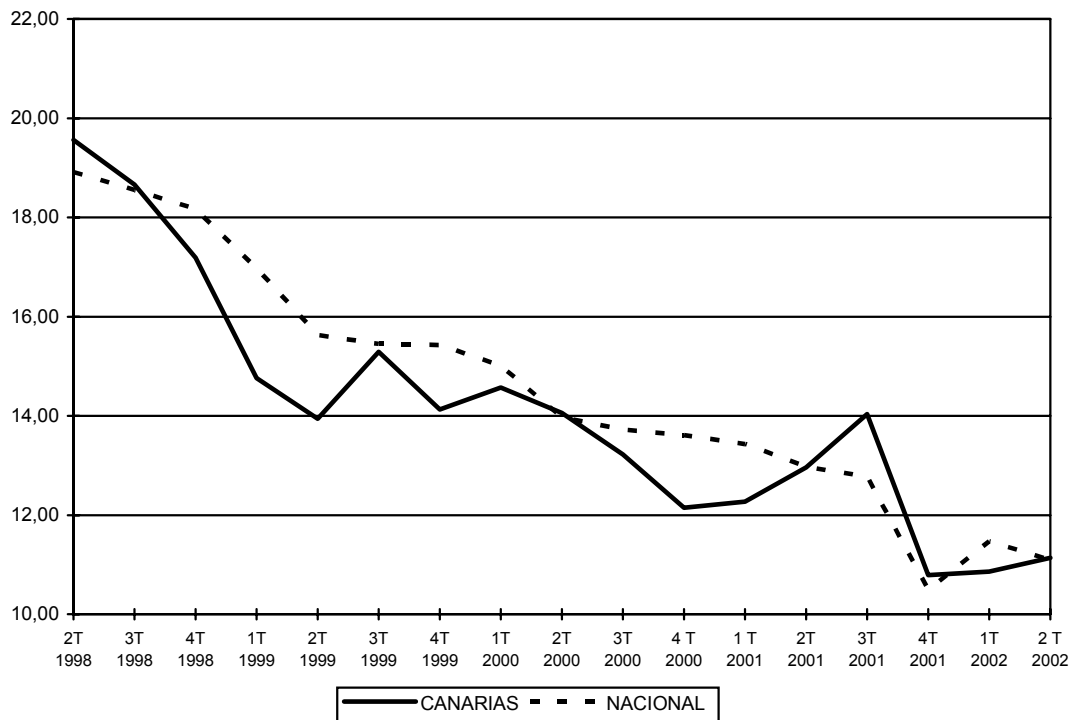
**E.P.A., SEGUNDO TRIMESTRE DE 2002
TASA DE VARIACIÓN RESPECTO AL MISMO TRIMESTRE DEL AÑO ANTERIOR**



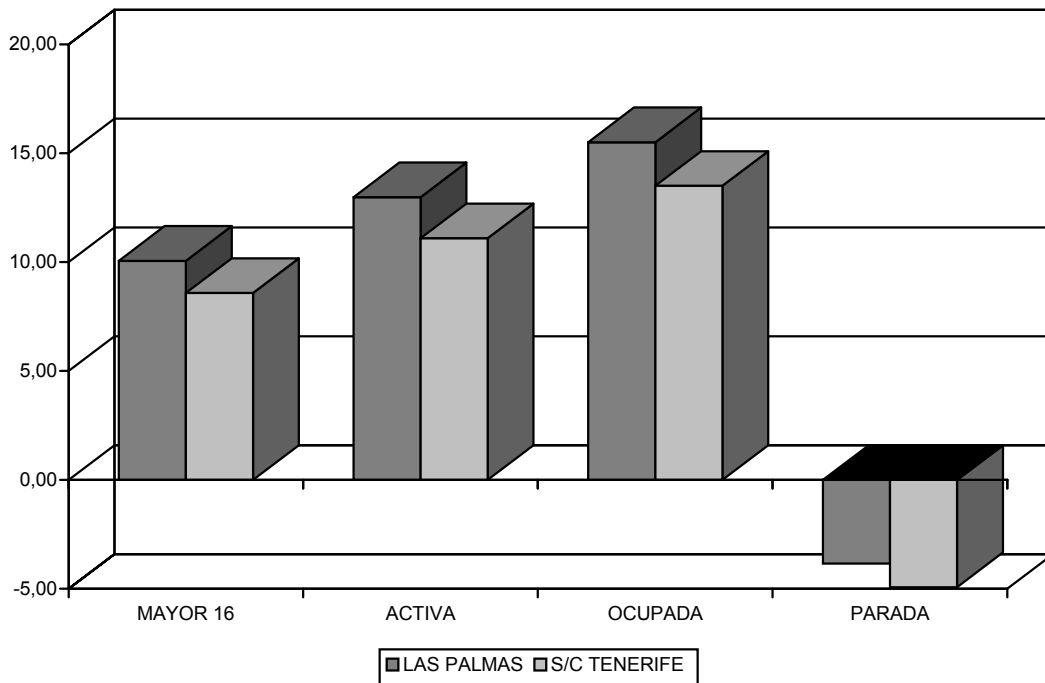
**E.P.A., SEGUNDO TRIMESTRE DE 2002.
TASA DE ACTIVIDAD, OCUPACIÓN Y PARO**



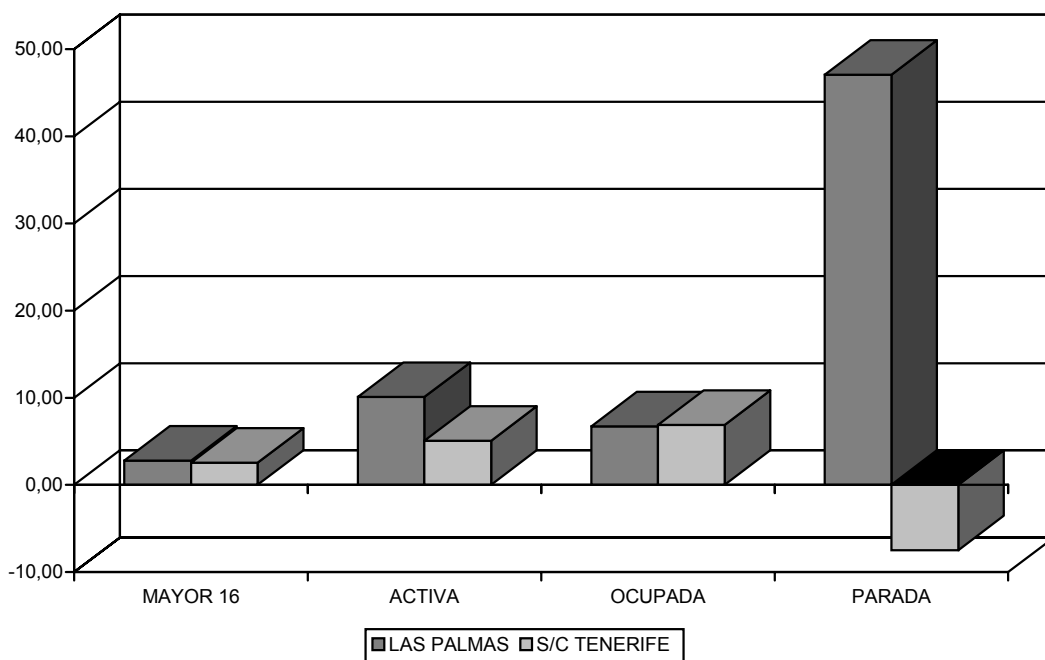
E.P.A., EVOLUCIÓN DE LA TASA DE PARO



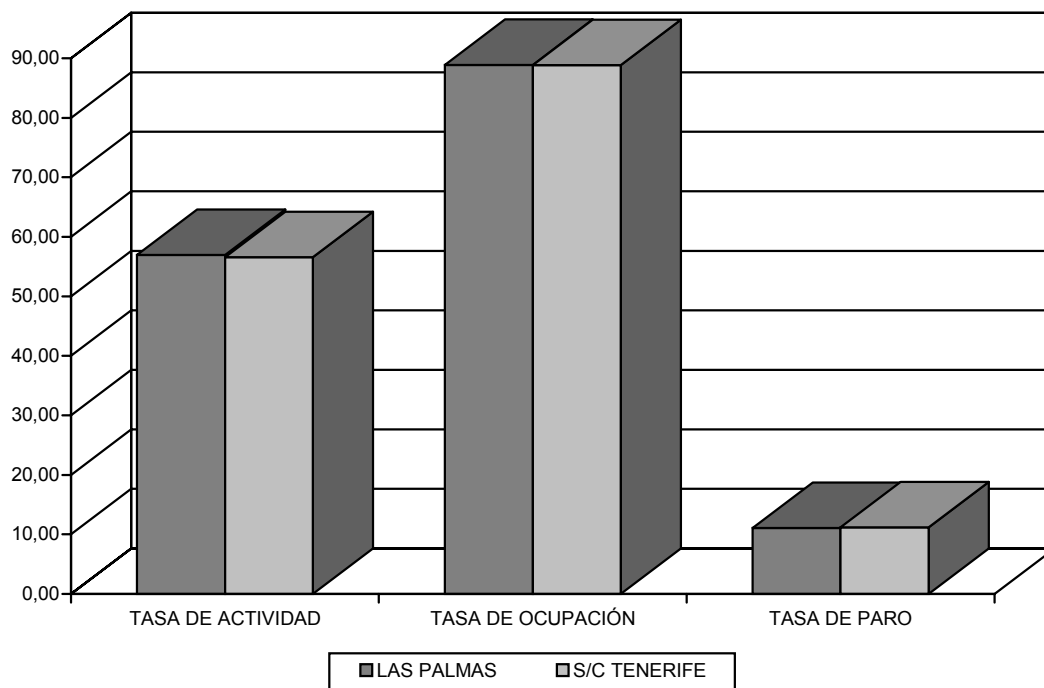
**E.P.A., SEGUNDO TRIMESTRE DE 2002.
TASA DE VARIACIÓN RESPECTO AL TRIMESTRE ANTERIOR**



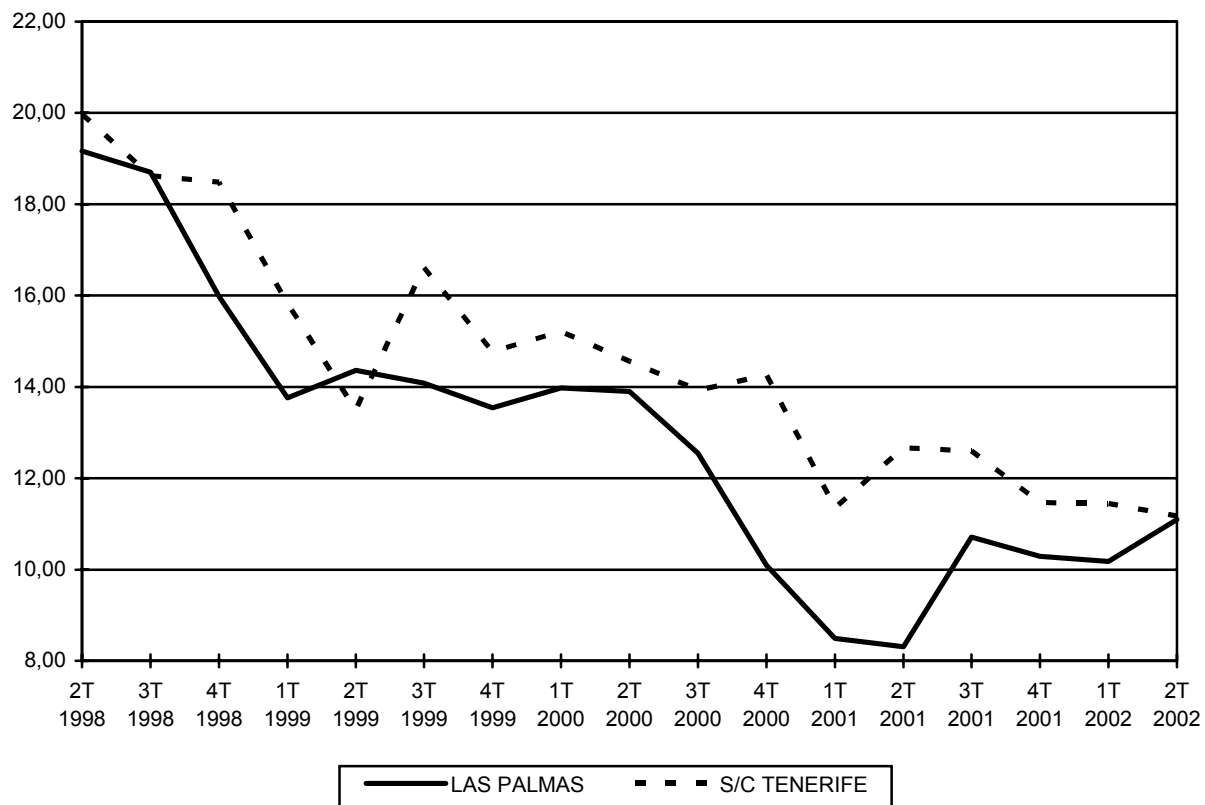
**E.P.A., SEGUNDO TRIMESTRE DE 2002.
TASA DE VARIACIÓN RESPECTO AL MISMO TRIMESTRE DEL AÑO ANTERIOR**



**E.P.A., SEGUNDO TRIMESTRE DE 2002.
TASAS DE ACTIVIDAD, OCUPACIÓN Y PARO**



E.P.A., EVOLUCIÓN DE LA TASA DE PARO



III. INDICADORES DE OFERTA Y DEMANDA

III.1. ENERGÍA ELÉCTRICA

Según los datos facilitados por UNELCO, la energía disponible en el mes de julio de 2002 fue de 524.085 Mwh, lo que representa una disminución del 8,58% con respecto al mismo mes de 2001.

Por islas, puede observarse que todas, a excepción de Fuerteventura y La Gomera, registran descensos de la energía disponible, obteniéndose los mayores decrecimientos en Gran Canaria (-12,53%) y Tenerife (-8,83%).

El número de abonados en Canarias ha experimentado en julio un incremento interanual cuantificado en un 3,137%, pasando de 888.770 clientes a 916.611. Así, se producen ascensos en todas las islas, siendo el más pronunciado el que se registra en Fuerteventura (9,02%) y el de menor intensidad el producido en La Gomera (2,51%).

ENERGÍA DISPONIBLE. NÚMERO DE CLIENTES. JULIO 2002.

	ENERGÍA DISPONIBLE (Mwh)			NÚMERO DE CLIENTES		
	AÑO 2001	AÑO 2002	% 01-02	AÑO 2001	AÑO 2002	% 01-02
GRAN CANARIA	239.487	209.474	-12,53	370.622	381.067	2,82
TENERIFE	220.613	201.133	-8,83	371.220	381.234	2,70
LA PALMA	17.625	16.500	-6,39	41.066	42.331	3,08
LA GOMERA	4.300	4.538	5,53	11.622	11.914	2,51
EL HIERRO	2.445	2.413	-1,32	5.626	5.785	2,83
FUERTEVENTURA	36.508	40.577	11,14	32.879	35.844	9,02
LANZAROTE	52.308	49.451	-5,46	55.735	58.436	4,85
TOTAL	573.286	524.085	-8,58	888.770	916.611	3,13

FUENTE: UNELCO.
ELABORACIÓN PROPIA.

III.2. ACTIVIDAD DEL SECTOR TURÍSTICO

A. ENTRADA DE TURISTAS EXTRANJEROS

Durante julio de 2002, entraron en Canarias un total de 783.845 turistas extranjeros, según los datos elaborados por la Consejería de Turismo y Transportes del Gobierno de Canarias, lo que supone un descenso del 5,67% en comparación con el mismo mes del año anterior. Por su parte, en términos acumulados, la variación observada experimenta de igual forma una minoración, cifrada para el mes de referencia en el 4,85 por ciento.

Sin embargo, la evolución mensual supone un dato favorable en las estadísticas presentadas, vislumbrándose un alentador incremento mensual en la afluencia de turistas a las islas, cuantificado, para julio de 2002, en el 17,95%.

A escala provincial, se observa un comportamiento bajista en los dos ámbitos considerados, si bien con mayor intensidad relativa en Santa Cruz de Tenerife, donde se registra un descenso interanual del 7,48% frente al 4,60% correspondiente a Las Palmas. De igual modo, al atender a la variación acumulada se obtienen resultados de análogo signo, experimentando la provincia occidental una reducción del 4,91%, que se corresponden con un descenso del 4,82% en Las Palmas.

En un análisis más detallado que contempla la entrada de turistas por islas, destacamos inicialmente que el 64,50% de los mismos son recibidos por Gran Canaria y Tenerife, que de forma individual representan, respectivamente, un 28,81% y 35,69% del total de turistas llegados al Archipiélago durante julio de 2002.

Prosiguiendo en nuestro estudio, como comentábamos inicialmente, el incremento mensual en la afluencia de turistas a las islas registrado durante el mes de referencia, se corresponde con un aumento conjunto en ambas provincias canarias, cifrado en un 17,54% en Las Palmas y en un 18,68% en Santa Cruz de Tenerife.

Así, al atender de forma individual a cada una de las islas que componen las dos provincias canarias, destacamos el incremento en el número de visitas a Fuerteventura, 26.047 viajeros más, lo que supone un ascenso mensual del 27,18%. A este resultado le acompañan los aumentos observados en Gran Canaria y Lanzarote, con variaciones mensuales del 15,74% y 13,22% respectivamente.

Por lo que respecta a las islas occidentales, la evolución observada adopta idéntico signo, sobresaliendo La Palma con un pronunciado ascenso, que implica la entrada de 2.454 turistas más con relación a junio de 2002 (54,21%). Por su parte, Tenerife, con una afluencia total de 279.751 visitantes, registra un incremento mensual del 18,00%.

Atendiendo a la procedencia de los turistas que arriban a nuestras Islas durante el transcurso del mes analizado, destacamos la reducción interanual de visitas de aquellos procedentes de Polonia (-16,24%) y Suiza (-14,08%), mientras que, por el contrario, suecos e italianos las incrementaron en un 16,07% y 9,54% respectivamente.

Las nacionalidades que en conjunto aglutinan el mayor porcentaje de turistas extranjeros entrados en Canarias durante el mes de referencia, un 76,82% sobre el total o, lo que es lo mismo, 602.213 visitantes, son, principalmente, ingleses, alemanes y holandeses, cuya afluencia al Archipiélago se redujo en términos interanuales un 13,96% en el caso del turista alemán y un 1,69% para el inglés, mientras que, asimismo, la afluencia de turistas holandeses disminuyó en un 4,30 por ciento.

Por provincias y, tomando datos interanuales, destacamos en Las Palmas el descenso registrado en el caso del turismo alemán, cifrado en un 14,43%, así como la casi invariabilidad en la afluencia de visitantes procedentes del Reino Unido, cuya tasa de variación mensual se cuantifica en un -0.03%. La lectura de los datos anteriormente mencionados reflejan, atendiendo al valor acumulado, una variación del -9,69% para los primeros y del -0,72% para los segundos.

En Santa Cruz de Tenerife, caracterizada por una mayor afluencia del turismo británico, se recoge un decremento interanual en el mismo del 3,75%, al igual que en el caso del turismo procedente de Alemania, la variación observada supone una reducción del 12,51 por ciento.

NÚMERO DE TURISTAS EXTRANJEROS ENTRADOS EN LAS ISLAS.

	VARIACIÓN INTERANUAL			VARIACIÓN ACUMULADA			VARIACIÓN MENSUAL		
	JUL. 01	JUL. 02	VAR.	ENE-JUL 01	ENE-JUL 02	VAR.	JUN. 02	JUL. 02	VAR.
GRAN CANARIA	253.273	225.803	-10,85	1.772.340	1.648.505	-6,99	195.103	225.803	15,74
LANZAROTE	153.627	149.427	-2,73	1.043.098	1.013.056	-2,88	131.985	149.427	13,22
FUERTEVENTURA	114.158	121.883	6,77	773.665	754.646	-2,46	95.836	121.883	27,18
TOTAL LAS PALMAS	521.058	497.113	-4,60	3.589.103	3.416.207	-4,82	422.924	497.113	17,54
TENERIFE	301.084	279.751	-7,09	2.205.138	2.102.724	-4,64	237.081	279.751	18,00
LA PALMA	8.826	6.981	-20,90	80.872	71.074	-12,12	4.527	6.981	54,21
TOTAL S/C TENERIFE	309.910	286.732	-7,48	2.286.010	2.173.798	-4,91	241.608	286.732	18,68
TOTAL CANARIAS	830.968	783.845	-5,67	5.875.113	5.590.005	-4,85	664.532	783.845	17,95

FUENTE: CONSEJERÍA DE TURISMO Y TRANSPORTES.
ELABORACIÓN PROPIA.

TURISTAS EXTRANJEROS ENTRADOS EN CANARIAS POR NACIONALIDAD.

CANARIAS						
	VARIACIÓN ACUMULADA			VARIACIÓN INTERANUAL		
	2001	2002	VARIAC.	JUL-2001	JUL-2002	VARIAC.
Alemania	1.705.599	1.535.006	-10,00	235.740	202.826	-13,96
Austria	72.457	69.093	-4,64	10.634	10.962	3,08
Bélgica	137.745	130.837	-5,02	23.924	22.917	-4,21
Dinamarca	153.525	128.004	-16,62	10.266	9.147	-10,90
Federación Rusa	18.648	17.771	-4,70	2.841	2.723	-4,15
Finlandia	134.989	119.348	-11,59	738	737	-0,14
Francia	92.310	87.650	-5,05	11.872	11.731	-1,19
Reino Unido	2.249.503	2.235.535	-0,62	357.933	351.896	-1,69
Holanda	296.003	289.354	-2,25	49.626	47.491	-4,30
Irlanda	195.934	214.567	9,51	41.336	38.650	-6,50
Italia	98.531	103.667	5,21	17.210	18.851	9,54
Noruega	175.983	167.340	-4,91	10.921	11.679	6,94
República Checa	37.248	34.324	-7,85	6.305	5.904	-6,36
Polonia	15.088	14.518	-3,78	2.303	1.929	-16,24
Suecia	302.845	275.928	-8,89	10.063	11.680	16,07
Suiza	92.035	74.170	-19,41	15.208	13.066	-14,08
Otros	96.670	92.893	-3,91	24.048	21.656	-9,95
Total	5.875.113	5.590.005	-4,85	830.968	783.845	-5,67

FUENTE: CONSEJERÍA DE TURISMO Y TRANSPORTES.
ELABORACIÓN PROPIA.

**TURISTAS EXTRANJEROS ENTRADOS POR PROVINCIAS,
POR NACIONALIDAD.**

LAS PALMAS

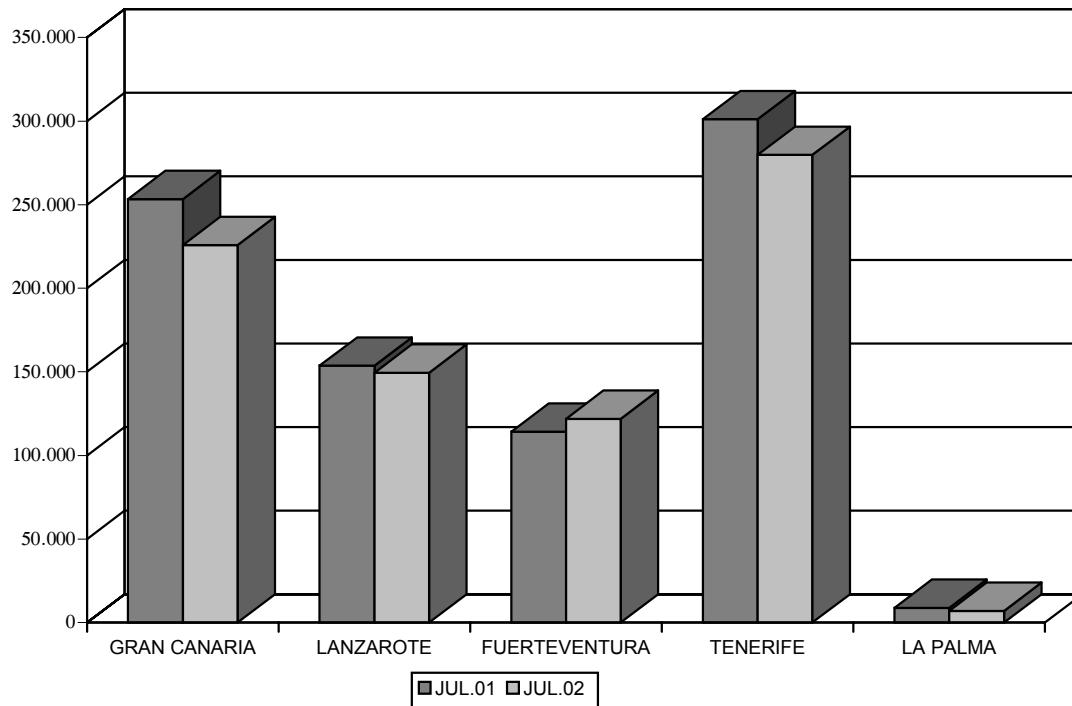
	VARIACIÓN ACUMULADA			VARIACIÓN INTERANUAL		
	2001	2002	VARIAC.	JUL-2001	JUL-2002	VARIAC.
Alemania	1.203.590	1.086.918	-9,69	178.658	152.884	-14,43
Austria	44.912	40.646	-9,50	7.382	7.183	-2,70
Bélgica	50.194	50.512	0,63	10.416	10.443	0,26
Dinamarca	107.869	88.852	-17,63	7.897	6.848	-13,28
Federación Rusa	416	863	107,45	206	90	-56,31
Finlandia	86.312	75.026	-13,08	738	737	-0,14
Francia	17.487	20.561	17,58	2.669	3.490	30,76
Reino Unido	1.198.211	1.189.565	-0,72	198.784	198.723	-0,03
Holanda	195.000	195.308	0,16	32.857	31.953	-2,75
Irlanda	163.859	178.394	8,87	32.841	32.073	-2,34
Italia	32.560	40.536	24,50	6.871	9.476	37,91
Noruega	127.943	127.319	-0,49	7.357	9.785	33,00
República Checa	29.150	24.540	-15,81	4.721	4.067	-13,85
Polonia	6.601	3.497	-47,02	960	269	-71,98
Suecia	200.727	183.130	-8,77	6.322	8.173	29,28
Suiza	66.921	52.003	-22,29	11.429	9.684	-15,27
Otros	57.351	58.537	2,07	10.950	11.235	2,60
Total	3.589.103	3.416.207	-4,82	521.058	497.113	-4,60

S/C TENERIFE

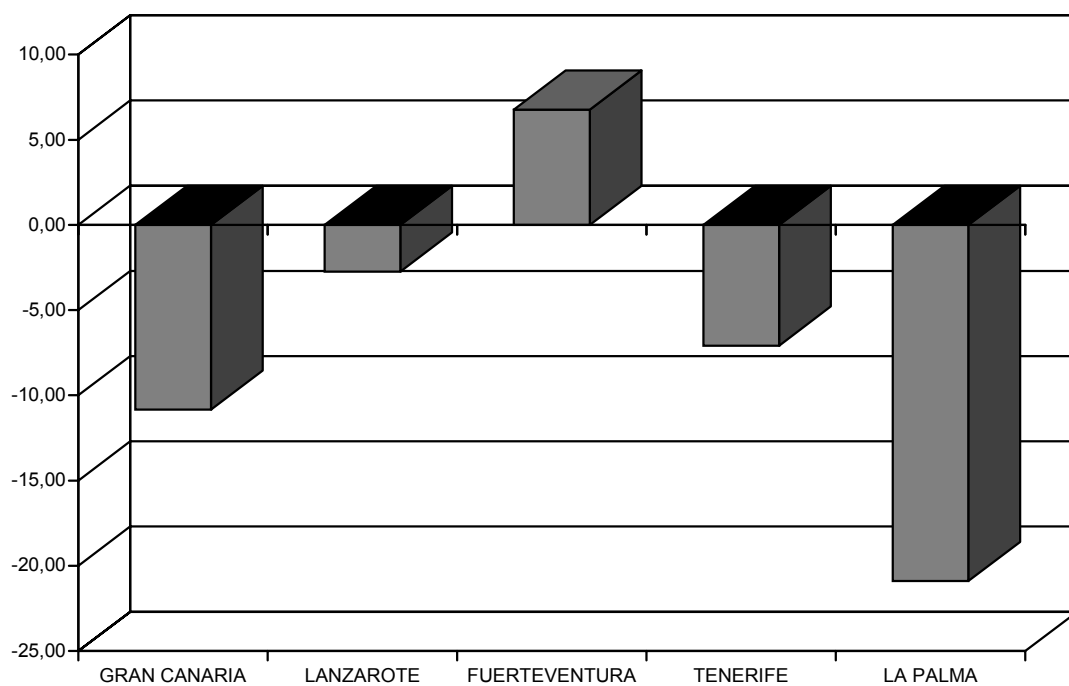
	VARIACIÓN ACUMULADA			VARIACIÓN INTERANUAL		
	2001	2002	VARIAC.	JUL-2001	JUL-2002	VARIAC.
Alemania	502.009	448.088	-10,74	57.082	49.942	-12,51
Austria	27.545	28.447	3,27	3.252	3.779	16,21
Bélgica	87.551	80.325	-8,25	13.508	12.474	-7,65
Dinamarca	45.656	39.152	-14,25	2.369	2.299	-2,95
Federación Rusa	18.232	16.908	-7,26	2.635	2.633	-0,08
Finlandia	48.677	44.322	-8,95	0	0	-
Francia	74.823	67.089	-10,34	9.203	8.241	-10,45
Reino Unido	1.051.292	1.045.970	-0,51	159.149	153.173	-3,75
Holanda	101.003	94.046	-6,89	16.769	15.538	-7,34
Irlanda	32.075	36.173	12,78	8.495	6.577	-22,58
Italia	65.971	63.131	-4,30	10.339	9.375	-9,32
Noruega	48.040	40.021	-16,69	3.564	1.894	-46,86
República Checa	8.098	9.784	20,82	1.584	1.837	15,97
Polonia	8.487	11.021	29,86	1.343	1.660	23,60
Suecia	102.118	92.798	-9,13	3.741	3.507	-6,26
Suiza	25.114	22.167	-11,73	3.779	3.382	-10,51
Otros	39.319	34.356	-12,62	13.098	10.421	-20,44
Total	2.286.010	2.173.798	-4,91	309.910	286.732	-7,48

FUENTE: CONSEJERÍA DE TURISMO Y TRANSPORTES.
ELABORACIÓN PROPIA.

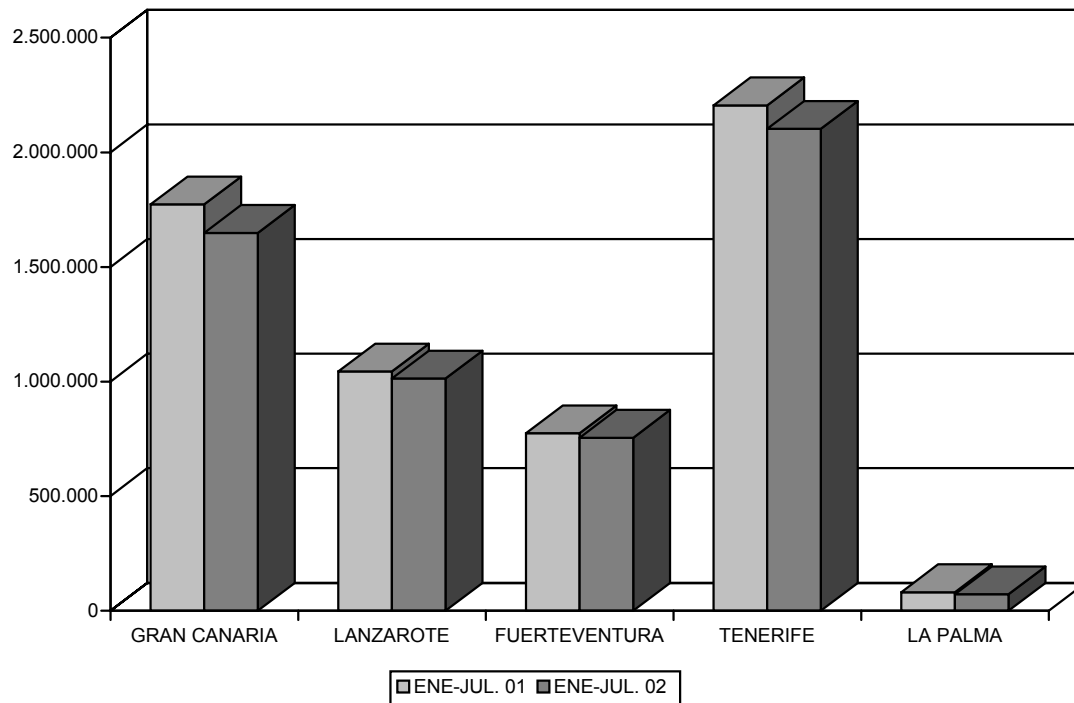
TURISTAS EXTRANJEROS ENTRADOS EN CANARIAS. INTERANUAL



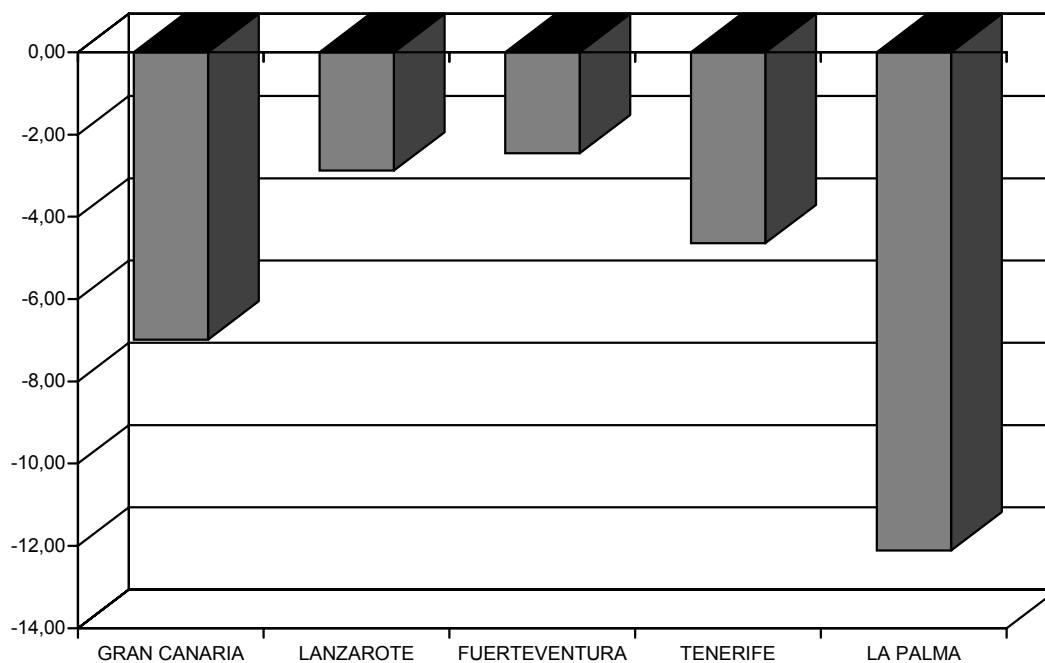
TASA DE VARIACIÓN INTERANUAL DE LOS TURISTAS EXTRANJEROS ENTRADOS EN CANARIAS. JULIO 01-02



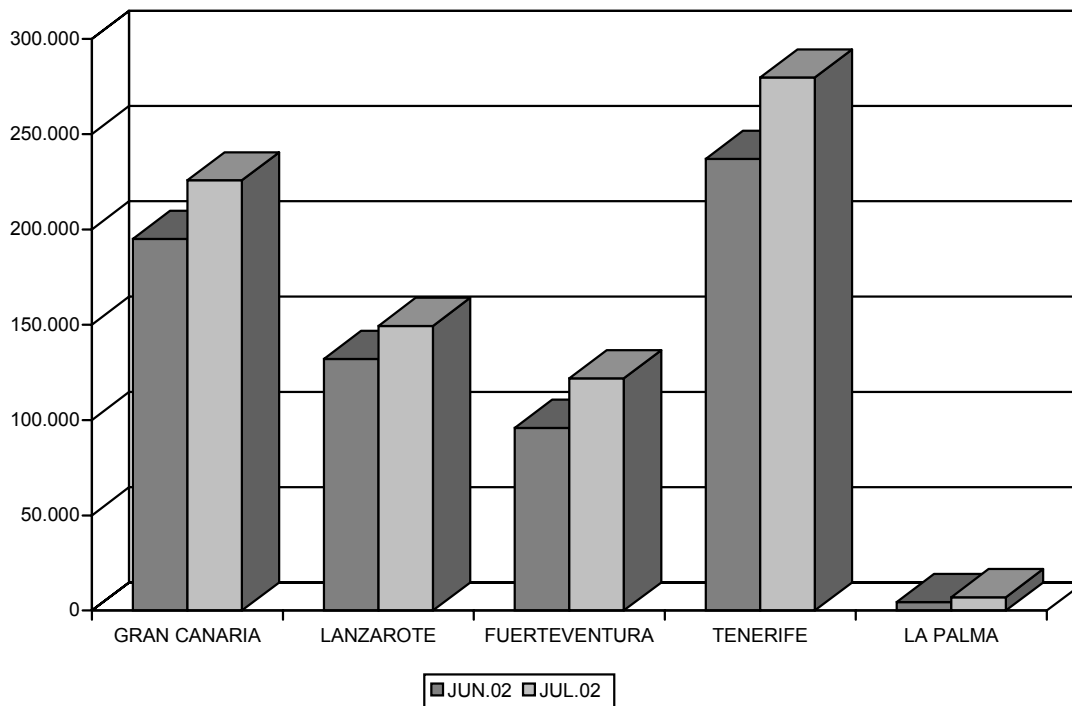
TURISTAS EXTRANJEROS ENTRADOS EN CANARIAS. ACUMULADO



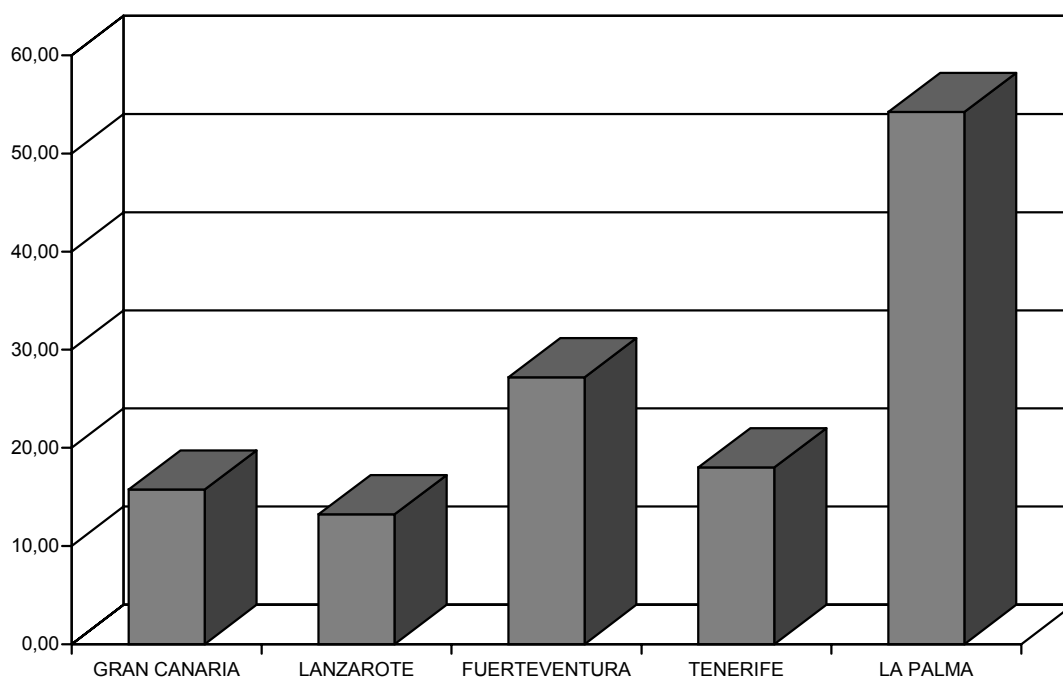
TASA DE VARIACIÓN ACUMULADA DE LOS TURISTAS EXTRANJEROS ENTRADOS EN CANARIAS. JULIO 01-02



TURISTAS EXTRANJEROS ENTRADOS EN CANARIAS. MENSUAL



TASA DE VARIACIÓN MENSUAL DE LOS TURISTAS EXTRANJEROS ENTRADOS EN CANARIAS. JUNIO-JULIO 2002



B. ENCUESTA DE OCUPACIÓN EN ALOJAMIENTOS TURÍSTICOS

B.1. Número de viajeros entrados y estancia media.

Durante julio de 2002, un total de 865.932 viajeros se alojaron en los establecimientos turísticos del Archipiélago, lo que supone un ascenso interanual del 1,22%, es decir, 10.407 visitantes menos. Distinguiendo entre hoteles y apartamentos, en los primeros tiene lugar un incremento con relación al mismo mes del ejercicio precedente del 5,91%, mientras que en el caso de los segundos se experimenta una reducción del 2,75%.

Respecto a la evolución acumulada, se aprecia una reducción interanual del 1,29% en apartamentos y del 0,56% en hoteles, lo que produce una minoración de la cifra total acumulada del 0,95%.

En cuanto al origen de los turistas, el sector turístico del Archipiélago contempla un comportamiento contrapuesto. Si bien aquellos que proceden del extranjero registran una disminución interanual del 5,40%, los turistas con residencia en España manifiestan, por el contrario, un crecimiento del 23,74 por ciento.

NÚMERO DE VIAJEROS ENTRADOS Y ESTANCIA MEDIA.								
COMUNIDAD AUTÓNOMA DE CANARIAS		VAR. INTERANUAL			VAR. ACUMULADA			
		JUL 2001	JUL 2002	VAR.	ENE-JUL 01	ENE-JUL 02	VAR.	
APARTAMENTOS	RESIDENTES EN ESPAÑA	59.903	67.386	12,49	218.696	236.923	8,33	
	RESIDENTES EN EL EXTRANJERO	403.899	383.656	-5,01	2.839.127	2.781.366	-2,03	
	TOTAL	463.802	451.042	-2,75	3.057.823	3.018.289	-1,29	
	TOTAL PERNOCTACIONES	4.739.257	4.402.779	-7,10	28.707.724	26.907.949	-6,27	
	ESTANCIA MEDIA	10,22	9,76	-4,49	9,39	8,91	-5,04	
HOTELES	RESIDENTES EN ESPAÑA	134.468	173.121	28,75	718.403	784.461	9,20	
	RESIDENTES EN EL EXTRANJERO	257.255	241.769	-6,02	2.010.164	1.928.830	-4,05	
	TOTAL	391.723	414.890	5,91	2.728.567	2.713.291	-0,56	
	TOTAL PERNOCTACIONES	3.316.398	3.203.788	-3,40	21.423.338	20.741.690	-3,18	
	ESTANCIA MEDIA	8,47	7,72	-8,83	7,85	7,64	-2,64	
TOTAL	RESIDENTES EN ESPAÑA	194.371	240.507	23,74	937.099	1.021.384	8,99	
	RESIDENTES EN EL EXTRANJERO	661.154	625.425	-5,40	4.849.291	4.710.196	-2,87	
	TOTAL	855.525	865.932	1,22	5.786.390	5.731.580	-0,95	
	TOTAL PERNOCTACIONES	8.055.655	7.606.567	-5,57	50.131.062	47.649.639	-4,95	
	ESTANCIA MEDIA	9,35	8,74	-6,46	8,62	8,28	-3,95	

FUENTE: INE.
ELABORACIÓN: PROPIA.

B.2. Grado de ocupación y personal empleado.

A lo largo del mes de referencia, el grado de ocupación por plazas de los establecimientos extrahoteleros de Canarias se situó en el 62,65%, lo que se traduce en un descenso de 0,70 puntos porcentuales con respecto a idéntico periodo del año anterior. Por otro lado, al tomar como referencia el grado de ocupación por apartamentos, observamos igualmente una disminución interanual de 1,77 p.p., quedando éste situado en el 72,89%.

Trasladando el análisis a los hoteles, el grado de ocupación por plazas se sitúa en un 68,48%, es decir, se observa un descenso interanual de 3,53 p.p.. Asimismo, el grado de ocupación por habitación sufre un decremento de 3,64 puntos porcentuales, lo que se traduce en un nivel del 68,70%.

Si comparamos lo sucedido durante julio de 2002 con relación al mes inmediatamente anterior, se advierte un aumento del grado de ocupación de los establecimientos extrahoteleros de 14,24 p.p. por plazas y de 12,55 p.p. por apartamentos, mientras que, para los hoteles, éste se cifra en 9,08 p.p. en el grado de ocupación por plazas y en 9,52 p.p. en lo que respecta a la ocupación por habitaciones.

Finalmente, el personal empleado en el sector observa una disminución interanual del 1,84%, experimentando, en cambio, un aumento del 2,96% con respecto al mes inmediatamente anterior. Centrando el análisis en el tipo de establecimiento y en términos interanuales, apreciamos un comportamiento similar tanto en hoteles como en apartamentos, observándose reducciones del 1,12% y 2,96% respectivamente, en el número de empleados que desarrollan su labor profesional en estas instalaciones.

GRADO DE OCUPACIÓN Y PERSONAL EMPLEADO

COMUNIDAD AUTÓNOMA DE CANARIAS		VAR. INTERANUAL			VAR. MENSUAL		
		JUL 2001	JUL 2002	VAR.	JUN 2002	JUL 2002	VAR.
APARTAMENTOS	OCUPACIÓN POR PLAZAS	63,35	62,65	-0,70	48,41	62,65	14,24
	OCUPACIÓN POR APARTAMENTOS	74,66	72,89	-1,77	60,34	72,89	12,55
	PERSONAL EMPLEADO	16.748	16.252	-2,96	15.387	16.252	5,62
HOTELES	OCUPACIÓN POR PLAZAS	72,01	68,48	-3,53	59,40	68,48	9,08
	OCUPACIÓN POR HABITACIONES	72,34	68,70	-3,64	63,18	68,70	5,52
	PERSONAL EMPLEADO	25.772	25.484	-1,12	25.150	25.484	1,33
TOTAL PERSONAL EMPLEADO		42.520	41.736	-1,84	40.537	41.736	2,96

FUENTE: INE
ELABORACIÓN: PROPIA

B.3. Análisis provincial de los establecimientos hoteleros.

A escala provincial, podemos observar como el número de viajeros totales llegados a Las Palmas disminuye en términos interanuales un 4,16%, obteniéndose, por el contrario, un incremento en términos mensuales del 9,73%. Atendiendo a su residencia, durante junio de 2002, los turistas nacionales incrementaron sus visitas a la provincia oriental un 3,46% con respecto a idéntico mes de 2001, siendo la variación negativa en el caso de los visitantes extranjeros (-7,54 por ciento).

Por su parte, el número de turistas que se hospedan en establecimientos hoteleros de la provincia de Santa Cruz de Tenerife experimenta un ascenso interanual del 16,19%, como consecuencia, principalmente del incremento en la afluencia de viajeros con residencia en España (49,51%), ya que, por el contrario, los visitantes extranjeros ven reducido su volumen en un 4,29%. Por su parte, la variación mensual registra un comportamiento positivo tanto para las entradas nacionales (96,37%) como las extranjeras (18,02%).

En lo referente a la estancia media por persona, ésta asciende a 8,73 noches en Las Palmas y a 6,88 noches en Santa Cruz de Tenerife, lo que supone un ascenso interanual del 1,01% en la primera y una reducción del 17,04% en la segunda. En cuanto a la evolución mensual, Las Palmas registra una variación positiva del 5,40%, mientras que Santa Cruz de Tenerife sufre una minoración del 10,22%.

En valores absolutos, el número de pernoctaciones registrado por Las Palmas se sitúa en un total de 1.653.850, concerniendo a la provincia occidental 1.549.938 pernoctaciones, de esta forma, se obtiene en términos interanuales descensos del 3,15% y 3,65% respectivamente.

Examinando el grado de ocupación de los alojamientos hoteleros en Las Palmas, podemos observar como éste se ve aminorado respecto a las plazas ocupadas en 2,98 p.p. con relación al mismo mes de 2001, alcanzándose así una tasa de ocupación del 64,04% durante julio de este año. Igualmente, la provincia occidental advierte una reducción interanual de 8,60 p.p., proyectando una ocupación por plazas del 54,69%.

En lo que respecta a las reservas hoteleras a tres meses vista, éstas experimentan un aumento interanual en la provincia de Las Palmas de 10,81 p.p., mientras que Santa Cruz de Tenerife obtiene un ligero descenso de 0,9 p.p. Por otra parte, las reservas a dos meses vista registran un comportamiento de igual signo en las dos provincias, experimentándose un ascenso interanual en Las Palmas de 11,47 p.p. y de 0,56 puntos porcentuales en Santa Cruz de Tenerife.

Por último, en lo que respecta al personal empleado, éste observa durante julio de 2002 una reducción interanual del 4,65% en la provincia de Las Palmas. En cambio, Santa Cruz de Tenerife registra un ascenso del empleo dentro del sector del 4,46%.

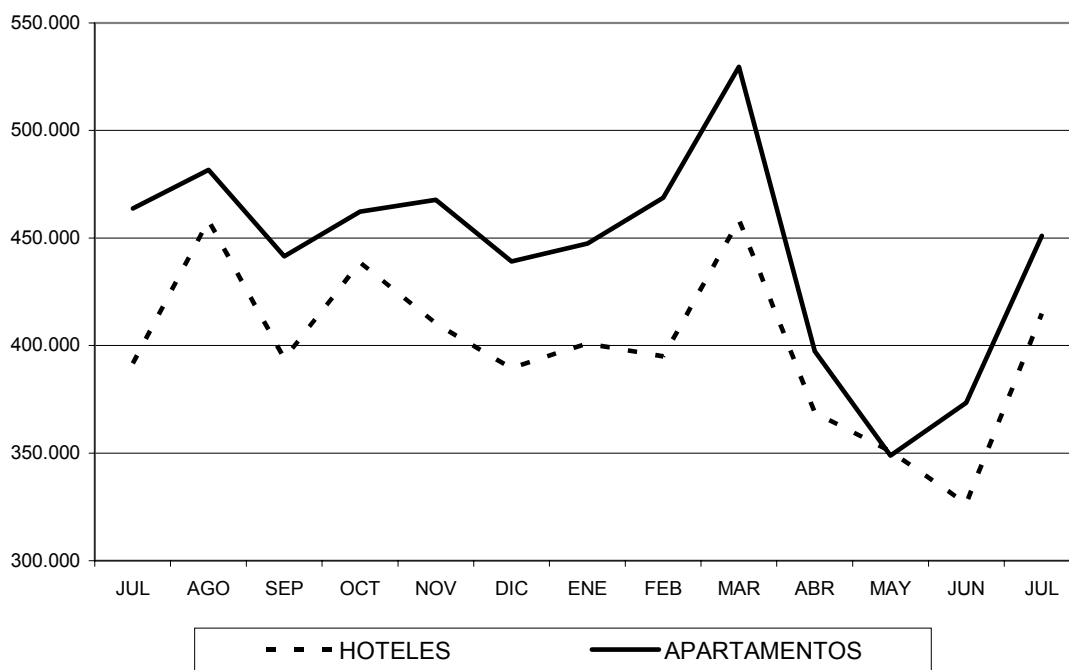
COMPARATIVA ENTRE PROVINCIAS. ESTABLECIMIENTOS HOTELEROS. JULIO 2002.

	CANARIAS											
	LAS PALMAS						SANTA CRUZ DE TENERIFE					
	VAR. INTERANUAL			VAR. MENSUAL			VAR. INTERANUAL			VAR. MENSUAL		
	JUL. 2001	JUL. 2002	VAR.	JUN. 2002	JUL. 2002	VAR.	JUL. 2001	JUL. 2002	VAR.	JUN. 2002	JUL. 2002	VAR.
OCUPACIÓN POR PLAZAS	72,98	71,11	-1,87	64,04	71,11	7,07	71,03	65,95	-5,08	54,69	65,95	11,26
OCUPACIÓN POR HABITACIONES	74,30	71,82	-2,48	67,36	71,82	4,46	70,33	65,67	-4,66	58,88	65,67	6,79
RESERVAS A DOS MESES VISTA	28,45	39,92	11,47	42,3	39,92	-2,38	11,3	11,86	0,56	12,94	11,86	-1,08
RESERVAS A TRES MESES VISTA	26,15	36,96	10,81	40,46	36,96	-3,5	9,04	8,14	-0,9	8,51	8,14	-0,37
PERSONAL EMPLEADO	12.937	12.336	-4,65	12.563	12.336	-1,81	12.835	13.148	2,44	12.587	13.148	4,46
VIAJEROS RESIDENTES EN ESPAÑA	60.643	62.744	3,46	49.081	62.744	27,84	73.825	110.378	49,51	56.209	110.378	96,37
VIAJEROS RESIDENTES EN EL EXT.	137.098	126.767	-7,54	123.623	126.767	2,54	120.157	115.002	-4,29	97.442	115.002	18,02
TOTAL	197.741	189.511	-4,16	172.704	189.511	9,73	193.982	225.380	16,19	153.651	225.380	46,68
PERNOCTACIONES TOTALES	1.707.701	1.653.850	-3,15	1.430.355	1.653.850	15,63	1.608.697	1.549.938	-3,65	1.176.960	1.549.938	31,69
ESTANCIA MEDIA	8,64	8,73	1,01	8,28	8,73	5,40	8,29	6,88	-17,04	7,66	6,88	-10,22

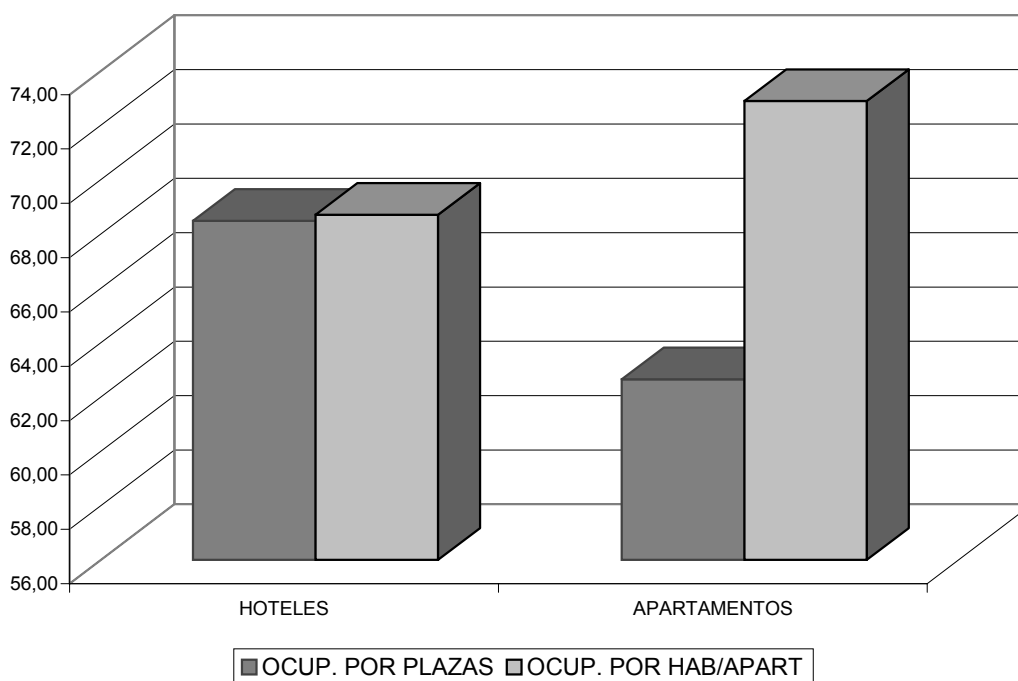
FUENTE: INE

ELABORACIÓN: PROPIA

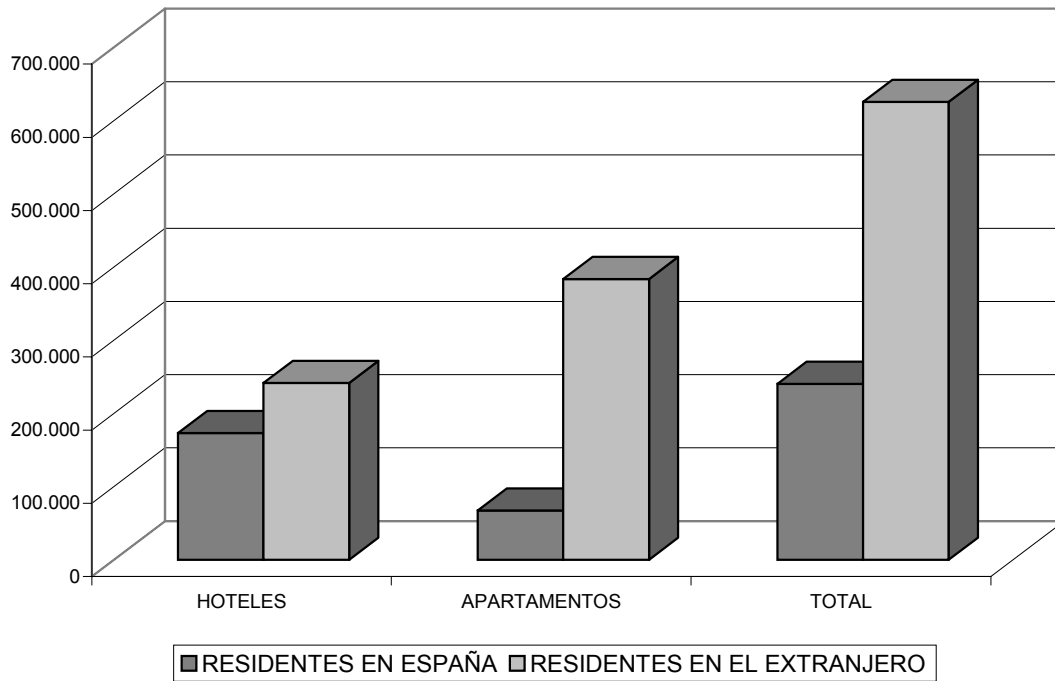
EVOLUCIÓN DEL NÚMERO DE VIAJEROS POR ESTABLECIMIENTOS. JULIO 2001-2002



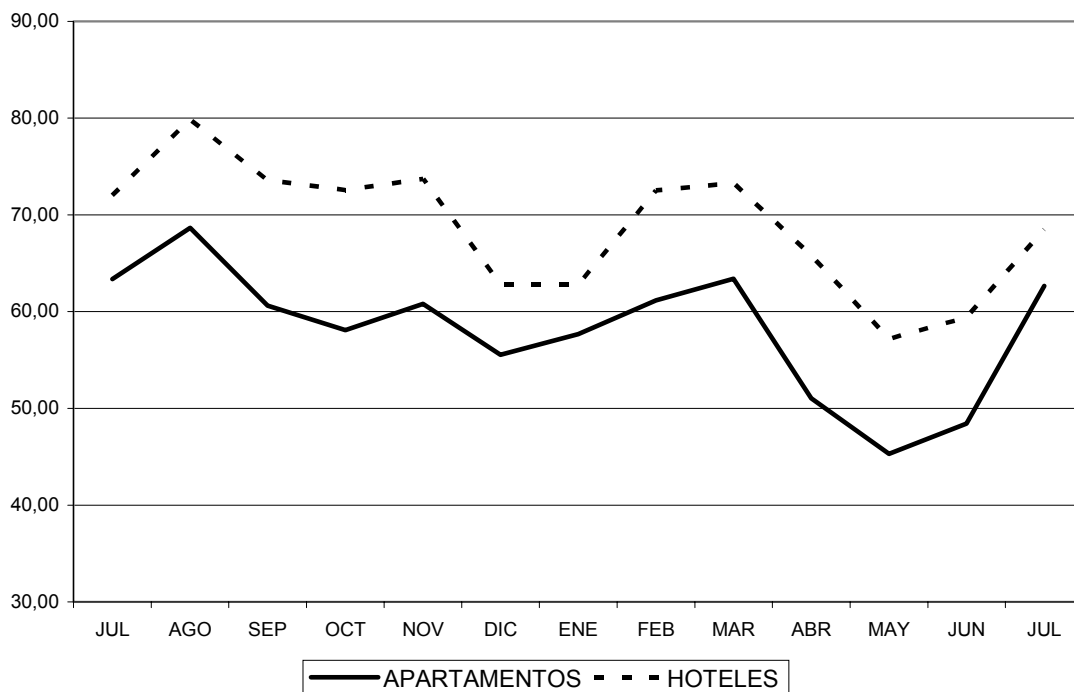
GRADOS DE OCUPACIÓN DE ALOJAMIENTOS TURÍSTICOS PARA CANARIAS. JULIO 2002.



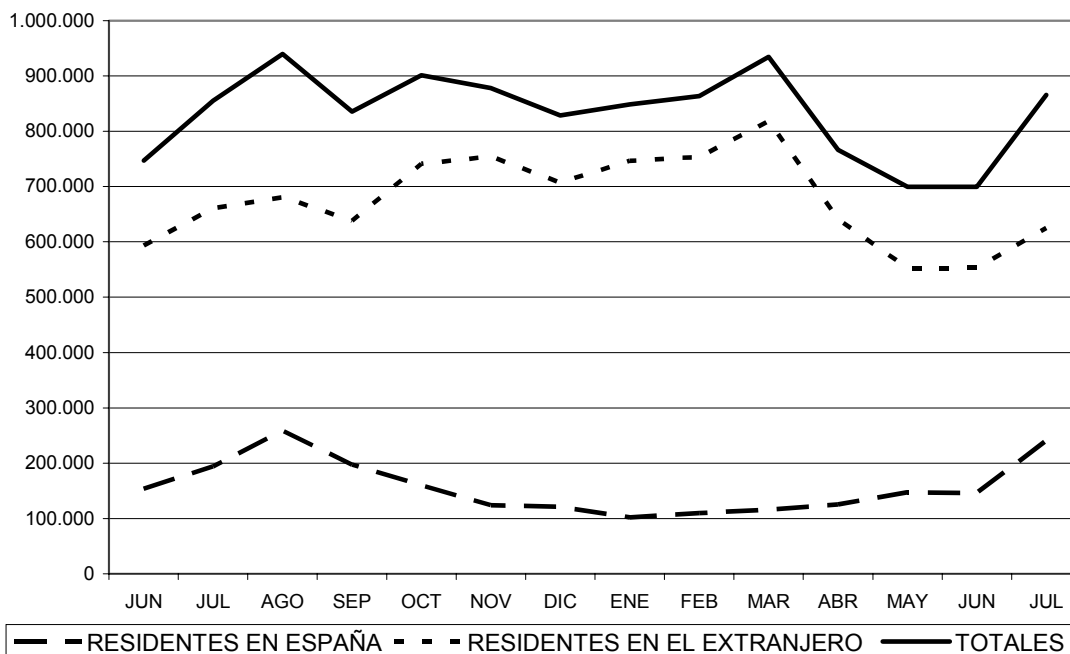
**NÚMERO DE VIAJEROS SEGÚN PROCEDENCIA.
JULIO 2002.**



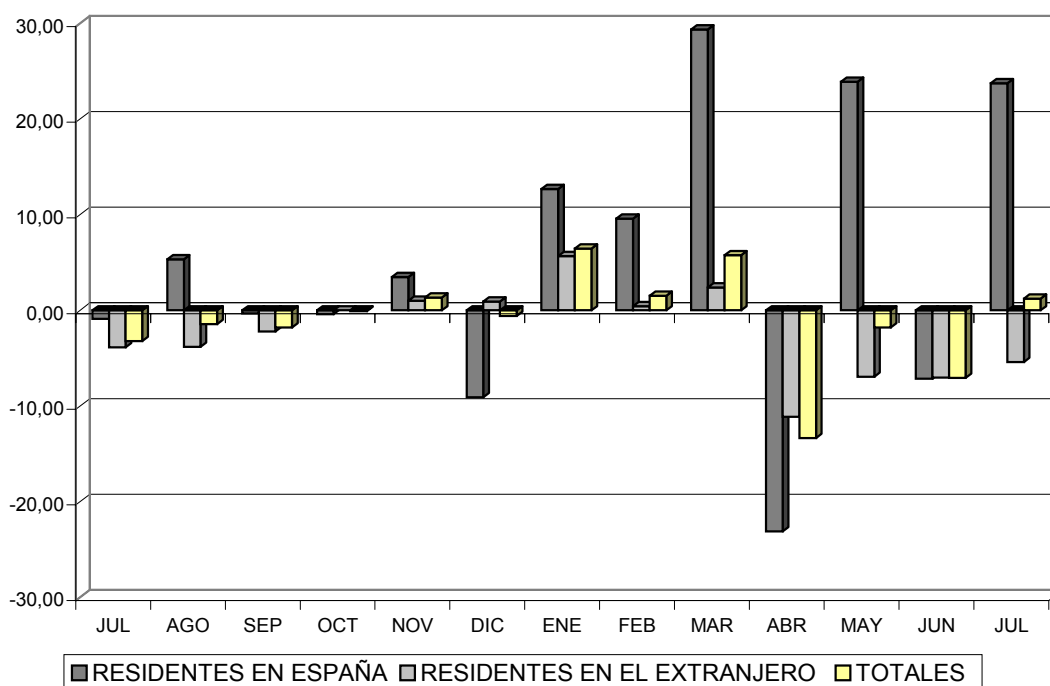
**EVOLUCIÓN DE LOS GRADOS DE OCUPACIÓN POR PLAZAS.
JULIO 2001-2002**



**EVOLUCIÓN DEL NÚMERO DE VIAJEROS SEGÚN PROCEDENCIA.
JULIO 2001-2002.**



**TASA DE VARIACIÓN INTERANUAL DEL NÚMERO DE VIAJEROS.
JULIO 2001-2002.**



C. ÍNDICE DE PRECIOS HOTELEROS

El Índice de Precios Hoteleros (IPH) durante el mes de julio de 2002, registró en Canarias un ascenso del 1,4% con respecto al nivel alcanzado durante el mes anterior. Por su parte, a escala nacional, se recoge una tasa de variación mensual positiva del 5,3 por ciento.

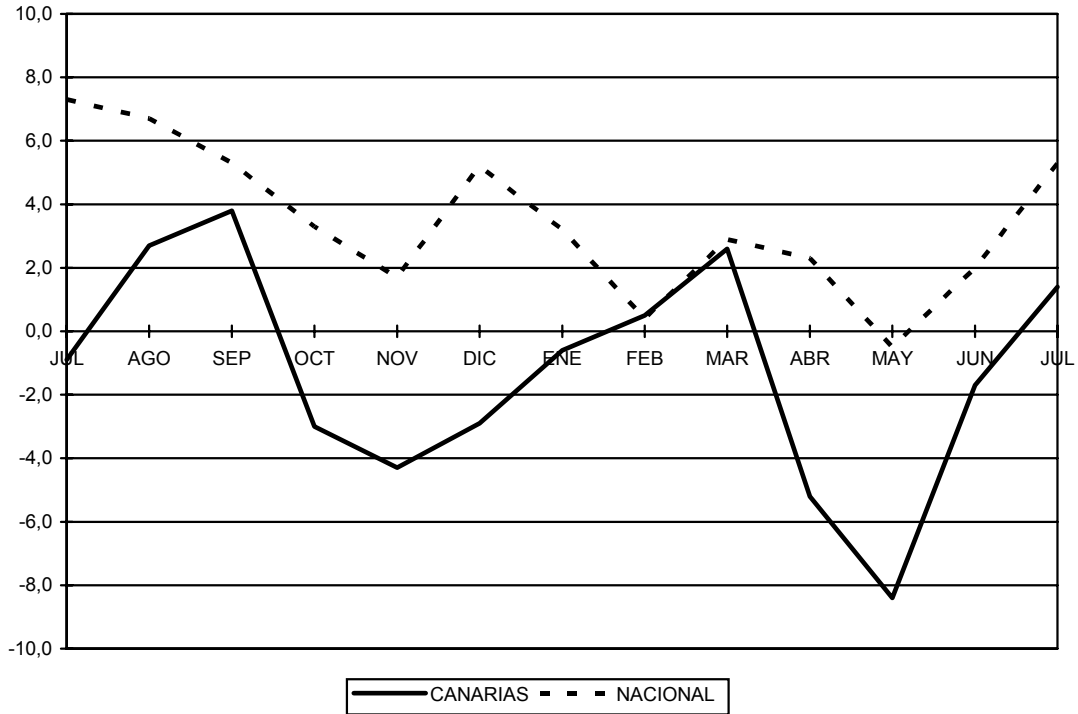
Si observamos la evolución mensual por autonomías, destacan los incrementos obtenidos en Cantabria (17,2%), la Comunidad Valenciana (12,3%) y Galicia (12,2%), en contraposición con los descensos apreciados en Extremadura (-1,5%), Madrid, que registra una variación negativa del -3,1%, y en la Ciudad Autónoma de Melilla, que observa un descenso del 7,0 por ciento.

En cuanto a la evolución interanual, el dato calculado para el Archipiélago refleja una tendencia opuesta a la observada para el conjunto del Estado, registrando una disminución del 1,5%, mientras que, en el contexto nacional, los precios hoteleros durante julio de 2002 se incrementaron un 2,4% con relación al mismo mes del ejercicio precedente.

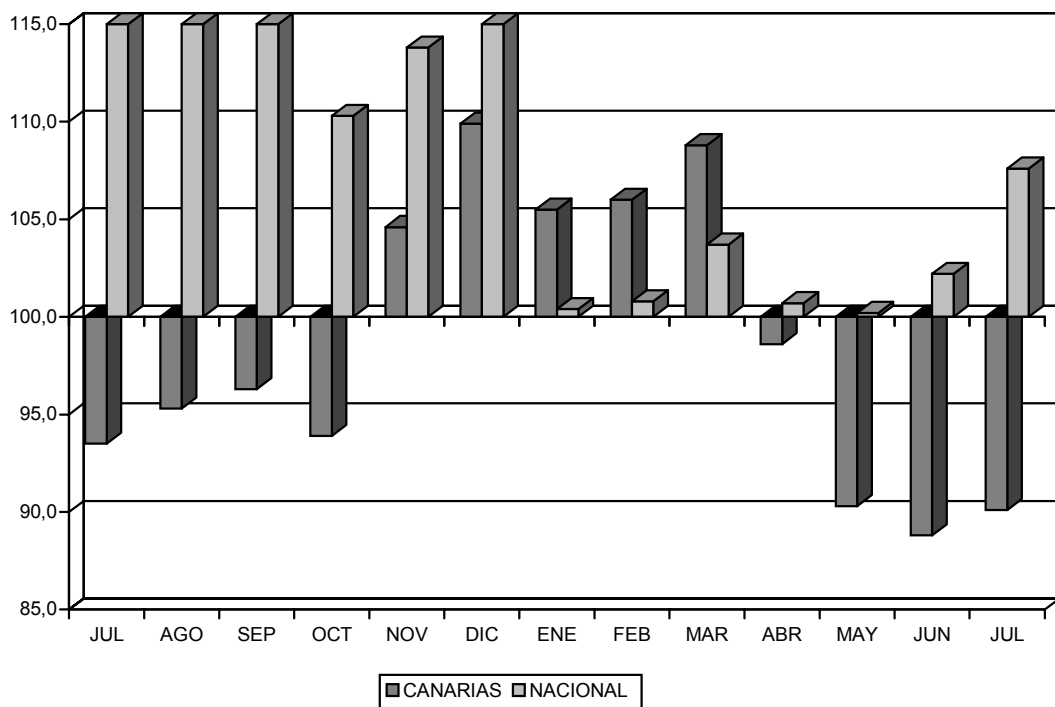
ÍNDICE DE PRECIOS HOTELEROS.			
Julio 2002	VAR. MENSUAL	VAR. ACUMULADA	VAR. INTERANUAL
ANDALUCÍA	3,9	-2,6	1,6
ARAGÓN	2,3	-8,0	8,3
ASTURIAS	9,5	-2,8	1,6
BALEARES	7,3	-6,4	3,1
CANARIAS	1,4	-18,0	-1,5
CANTABRIA	17,2	-8,1	4,8
CASTILLA Y LEÓN	1,9	-0,8	5,7
CASTILLA LA MANCHA	1,7	-7,1	5,8
CATALUÑA	8,8	-14,4	3,8
COM. VALENCIANA	12,3	7,6	-1,5
EXTREMADURA	-1,5	-7,5	7,2
GALICIA	12,2	0,7	4,8
MADRID	-3,1	-11,8	5
MURCIA	7,4	-14,4	0,9
NAVARRA	4,1	-11,4	13,1
PAÍS VASCO	4,3	-7,3	4,4
LA RIOJA	1,8	-3,1	9,5
CEUTA	1,7	-13,4	-3,6
MELILLA	-7	2,3	-3,5
NACIONAL	5,3	-8,1	2,4

FUENTE: INE.
ELABORACIÓN PROPIA.

EVOLUCIÓN DE LA T.V. MENSUAL DEL ÍNDICE DE PRECIOS HOTELEROS



EVOLUCIÓN DEL NÚMERO ÍNDICE DE PRECIOS HOTELEROS



III.3. ÍNDICES DE COMERCIO AL POR MENOR.

Índice de Ventas e Índice de Grandes Superficies.

Durante junio de 2002, y en comparación a lo sucedido en el mes inmediatamente anterior, se produce un descenso de las ventas en el sector del comercio al por menor del 2,1% en la Comunidad Autónoma de Canarias. En los mismos términos, el conjunto del territorio nacional computa un decremento del 0,1%.

En lo que a la evolución interanual se refiere, se produce un incremento de las ventas en el Archipiélago del 0,9% con respecto a junio de 2001, registrándose, asimismo, un ascenso del 2,9% en el ámbito nacional, donde se producen, a su vez, incrementos tanto en la Alimentación (0,9%) como en la categoría que integra al Resto de clasificaciones (5,0%). Por último, las ventas de las Grandes Superficies descienden con respecto al mes inmediatamente anterior en un 0,3%, siendo la variación en términos interanuales del 6,8%.

ÍNDICE DE VENTAS E ÍNDICE DE GRANDES SUPERFICIES.

JUNIO 2002

	ÍNDICE	% VARIACIÓN	
		MAY.02-JUN.02	JUN.01-JUN.02
ANDALUCIA	108,7	3,5	3,5
ARAGON	101,1	-4,0	-3,5
ASTURIAS	97,8	-4,2	-1,5
BALEARES	113,3	4,7	2,2
CANARIAS	95,8	-2,1	0,9
CANTABRIA	96,8	-1,2	-4,8
CASTILLA Y LEON	103,3	-4,4	5,3
CASTILLA LA MANCHA	102,3	-1,3	1,2
CATALUÑA	103,9	-1,4	2,9
COM. VALENCIANA	104,4	-0,9	3,8
EXTREMADURA	99,4	-5,5	1,5
GALICIA	102,1	1,5	2,4
MADRID	104,7	2,4	1,1
MURCIA	105,1	-2,2	1,2
NAVARRA	104,2	0,7	-2,5
PAIS VASCO	99,6	-4,1	-0,5
LA RIOJA	100,3	-3,8	-0,4
CEUTA	94,7	-7,7	-5,2
MELILLA	97,3	-1,2	-4,2
NACIONAL	106,3	-0,1	0,9
Resto	102,4	-0,2	5,0
ÍNDICE GENERAL	104,0	-0,1	2,9
GRANDES SUPERFICIES	107,3	1,3	6,7
Alimentación	98,1	-1,9	6,6
Resto	102,6	-0,3	6,8
ÍNDICE GENERAL			

FUENTE: I.N.E.
ELABORACIÓN PROPIA

III.4 TRÁFICO PORTUARIO

A través de los datos suministrados por la Autoridad Portuaria de Las Palmas, durante el mes de julio de 2002, se observa un descenso interanual del 38,09% en el tráfico de pasajeros correspondiente a los Puertos de la provincia oriental. Esta reducción se manifiesta en los tres puertos considerados, si bien con mayor intensidad en el Puerto de Arrecife, donde se aprecia una variación negativa del 42,48%, al pasar de un tráfico de 9.774 pasajeros durante junio de 2001, a tan sólo los 5.622 registrados en el mismo mes de la anualidad de referencia.

El resultado anterior mejora ligeramente al considerar las estadísticas en términos acumulados, siendo en este caso el descenso experimentado en el tráfico de pasajeros en los Puertos de Las Palmas del 27,86%.

Por su parte, el transporte de automóviles disminuye en un 13,36% con relación al mismo mes del periodo precedente, correspondiendo a la variación acumulada una minoración del 5,20 por ciento.

En lo referente al tráfico de mercancías (cargadas, descargadas, transbordadas y en tránsito), el mes de julio de 2002 supone el registro de una tasa variación interanual del 7,78%.

Por otro lado, al observar individualmente cada uno de los puertos que se detallan en el presente apartado, destacan los puertos de La Luz y de Las Palmas y de Puerto del Rosario, al manifestar un incremento del 11,03% y del 22,56% respectivamente en el tráfico total de mercancías. Por otro lado, el Puerto de Arrecife registra un descenso del 31,06%.

Trasladando el análisis a términos acumulados, el tráfico de mercancías durante los primeros siete meses del año se ve incrementado en un 1,42%, como consecuencia de los resultados obtenidos en el Puerto del Rosario (4,95%) y el Puerto de La Luz y de Las Palmas (1,86%). Mientras, el Puerto de Arrecife experimenta una disminución en su tráfico total del 5,25%.

Prosiguiendo con nuestro análisis, al evaluar el tráfico portuario atendiendo al número de buques, sobresale el positivo comportamiento apreciado en el Puerto de La Luz y de Las Palmas y en el Puerto del Rosario, que reflejan incrementos interanuales del 5,98% y 18,33% respectivamente. Mientras, por el contrario, el Puerto de Arrecife presenta un decremento del 7,46%. De esta forma, el resultado correspondiente al conjunto de puertos dependientes de la Autoridad Portuaria de Las Palmas se traduce en un ascenso interanual del 4,97%.

Atendiendo a la clasificación que distingue entre buques mercantes y pesqueros y, tomando como referencia variaciones interanuales, se observa un incremento en ambas categorías. Así, los primeros registran un aumento del 3,32% mientras que, por su parte, los segundos obtienen una variación positiva del 11,82 por ciento.

En cuanto a la variación acumulada, en el caso de los buques mercantes, ésta contempla una reducción del 0,54%, siendo, el valor acumulado desde enero de 2002 hasta julio del presente ejercicio, con relación a idéntico periodo de la anualidad precedente y referente a los buques pesqueros, el de un aumento del 7,08%.

En un análisis específico de cada uno de los puertos, resulta oportuno destacar el incremento interanual en el Puerto del Rosario en cuanto al número de buques mercantes se refiere (18,33%). A su vez el ascenso más destacado de buques pesqueros se produjo en el Puerto de la Luz y de las Palmas con un ascenso del 24,07%, esto es, 39 buques más que en igual periodo del ejercicio anterior.

En lo concerniente al número de contenedores, medidos en TEUs (contenedores de 20 pies equivalentes, durante el mes de referencia se aprecia un incremento del 16,16% respecto a julio del año precedente, influido por la evolución del Puerto de La Luz y de Las Palmas (23,58%) y de Puerto del Rosario (5,34%), toda vez que el Puerto de Arrecife presenta un descenso interanual del 43,92 por ciento.

En términos acumulados, se observa en conjunto un avance del 10,92%, destacando el incremento producido en el Puerto de La Luz y de Las Palmas (13,69%), frente a los descensos del Puerto de Arrecife (-5,97%) y Puerto del Rosario (-2,86%).

En lo que respecta a la pesca, en julio de 2002 se observa una disminución del 37,92% en los Puertos de Las Palmas en relación con el mismo mes de 2001, con minoraciones tanto en el segmento de la pesca congelada (-37,92%) como de la fresca (-38,81%). En términos acumulados, el volumen de pesca total hasta julio del presente ejercicio manifiesta una minoración en su resultado del 25,78%, correspondiente a variaciones negativas tanto de la pesca fresca (-20,77%) como de la congelada (-25,85%).

Finalmente, lo expuesto con anterioridad deriva en un descenso interanual del tráfico total en los Puertos de Las Palmas del 8,08%, siendo la variación acumulada del 0,92%. Estos resultados se sustentan en el incremento interanual observado en el Puerto de La Luz y de Las Palmas (10,98%) y en el Puerto del Rosario (22,60%), ya que el Puerto de Arrecife registra un descenso del 30,68% con respecto a julio de 2001. En términos acumulados, los resultados obtenidos son los siguientes: Puerto de La Luz y de Las Palmas (-1,24%), Puerto de Arrecife (-5,48%) y Puerto del Rosario (4,98%).

TRÁFICO PORTUARIO. VARIACIÓN INTERANUAL.

		PTO. LA LUZ Y LAS PALMAS			PUERTO DE ARRECIFE			PUERTO DEL ROSARIO			TODOS LOS PUERTOS		
		JUL.02	JUL.01	VAR.	JUL.02	JUL.01	VAR.	JUL.02	JUL.01	VAR.	JUL.02	JUL.01	VAR.
TRÁFICO DE PASAJES	PASAJEROS	46.781	75.858	-38,33	5.622	9.774	-42,48	3.547	4.736	-25,11	55.950	90.368	-38,09
	AUTOMÓVILES	9.949	10.673	-6,78	1.508	2.647	-43,03	1.023	1.084	-5,63	12.480	14.404	-13,36
BUQUES	MERCANTES NÚMERO	703	691	1,74	98	93	5,38	71	60	18,33	872	844	3,32
	MERCANTES G.T.(miles)	6.920	6.165	12,26	925	853	8,47	492	430	14,33	8.338	7.448	11,95
	PESQUEROS NÚMERO	201	162	24,07	26	41	-36,59	0	0	-	227	203	11,82
	PESQUEROS G.T.(miles)	160	186	-14,11	3	5	-46,21	0	0	-	163	192	-15,01
	TOTAL NÚMERO	904	853	5,98	124	134	-7,46	71	60	18,33	1.099	1.047	4,97
	TOTAL G.T. (miles)	7.080	6.351	11,49	928	858	8,13	492	430	14,33	8.501	7.639	11,27
MERCANCÍAS (*)	CARGADAS	328.701	258.902	26,96	10.699	15.562	-31,25	10.221	10.532	-2,95	349.621	284.996	22,68
	DESCARGADAS	808.344	739.477	9,31	74.934	108.648	-31,03	105.865	84.186	25,75	989.143	932.311	6,10
	TRANSBORDADAS	31.370	53.955	-41,86	0	0	-	0	0	-	31.370	53.955	-41,86
	EN TRÁNSITO	320.484	199.124	60,95	3.611	3.655	-1,20	0	0	-	324.095	202.779	59,83
	TOTAL	1.168.415	1.052.334	11,03	85.633	124.210	-31,06	116.086	94.718	22,56	1.370.134	1.271.262	7,78
CONTENEDORES	T.E.U.S.	53.222	43.066	23,58	2.619	4.670	-43,92	3.312	3.144	5,34	59.153	50.880	16,26
AVITUALLAMIENTO (*)		162.035	146.304	10,75	1.223	884	38,35	50	5	900,00	163.308	147.193	10,95
PESCA (*)	TOTAL	51.424	82.373	-37,57	386	1.257	-69,29	217	183	18,58	52.027	83.813	-37,92
	FRESCA	495	610	-18,85	0	199	-100,00	0	0	-	495	809	-38,81
	CONGELADA	50.929	81.763	-37,71	386	1.058	-63,52	217	183	18,58	51.532	83.004	-37,92
TRÁFICO TOTAL (*)		1.330.945	1.199.249	10,98	86.854	125.292	-30,68	116.134	94.724	22,60	1.533.933	1.419.265	8,08

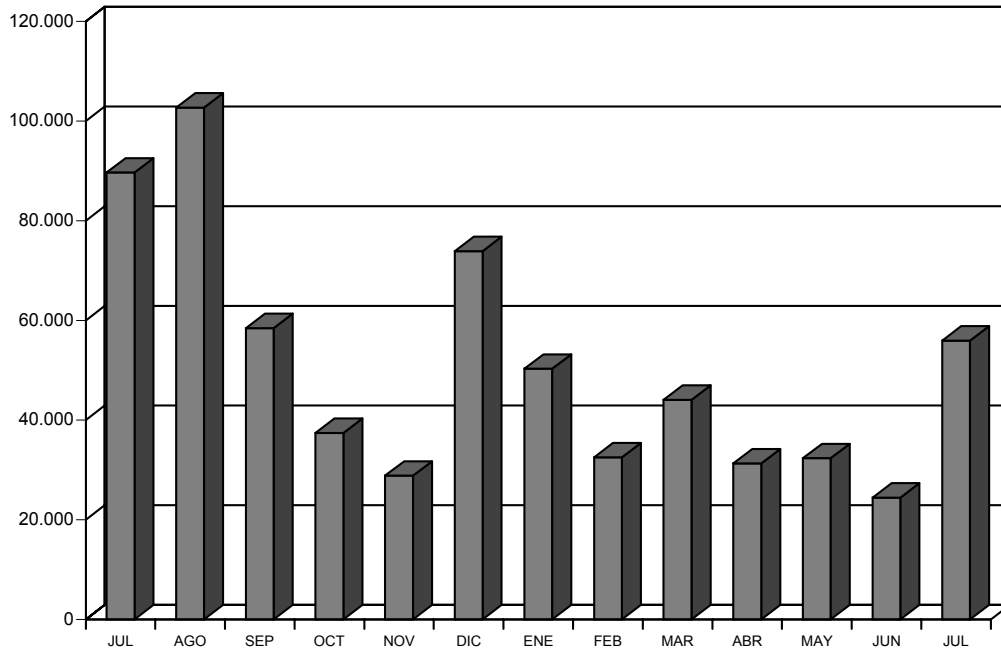
FUENTE: AUTORIDAD PORTUARIA DE LAS PALMAS.
ELABORACIÓN PROPIA.
(*) TONELADAS.

TRÁFICO PORTUARIO. VARIACIÓN ACUMULADA.

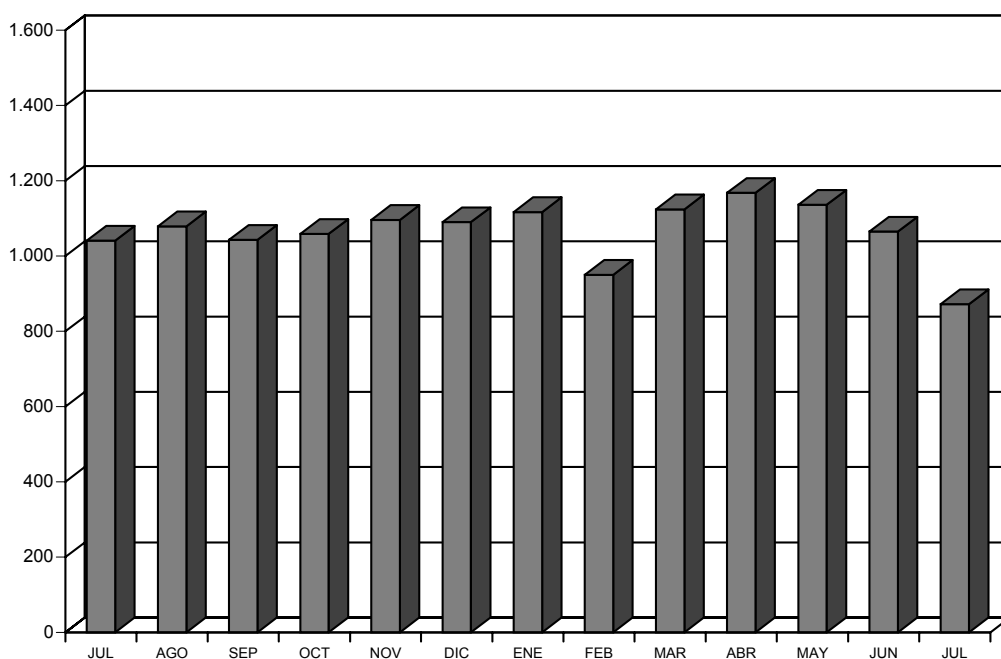
ENERO-JULIO 2001-2002		PTO. LA LUZ Y LAS PALMAS			PUERTO DE ARRECIFE			PUERTO DEL ROSARIO			TODOS LOS PUERTOS		
		2002	2001	VAR.	2002	2001	VAR.	2002	2001	VAR.	2002	2001	VAR.
TRÁFICO DE PASAJES	PASAJEROS	277.756	390.272	-28,83	34.045	38.650	-11,91	15.295	24.483	-37,53	327.096	453.405	-27,86
	AUTOMÓVILES	39.157	40.692	-3,77	10.519	11.266	-6,63	4.163	4.836	-13,92	53.839	56.794	-5,20
BUQUES	MERCANTES NÚMERO	4.851	5.056	-4,05	739	716	3,21	493	464	6,25	6.083	6.236	-2,45
	MERCANTES G.T.(miles)	50.187	46.509	7,91	7.732	7.340	5,35	3.354	3.240	3,52	61.273	57.089	7,33
	PESQUEROS NÚMERO	1.321	1.237	6,79	290	261	11,11	0	2	-	1.611	1.500	7,40
	PESQUEROS G.T.(miles)	997	1.058	-5,70	31	36	-15,41	0	1	-	1.028	1.095	-6,07
	TOTAL NÚMERO	6.172	6.293	-1,92	1.029	977	5,32	493	466	5,79	7.694	7.736	-0,54
	TOTAL G.T. (miles)	51.184	47.566	7,61	7.763	7.376	5,24	3.354	3.241	3,50	62.302	58.183	7,08
MERCANCÍAS (*)	CARGADAS	2.237.591	2.090.475	7,04	107.889	103.292	4,45	69.378	71.663	-3,19	2.414.858	2.265.430	6,60
	DESCARGADAS	5.222.629	5.157.076	1,27	700.549	749.925	-6,58	652.817	616.482	5,89	6.575.995	6.523.483	0,80
	TRANSBORDADAS	161.795	235.146	-31,19	0	0	-	0	0	-	161.795	235.146	-31,19
	EN TRÁNSITO	2.083.223	1.614.509	29,03	30.564	17.404	75,61	1.904	0	-	2.115.691	1.631.913	29,64
	TOTAL	7.622.015	7.482.697	1,86	808.438	853.217	-5,25	722.195	688.145	4,95	9.152.648	9.024.059	1,42
CONTENEDORES	T.E.U.S.	364.582	320.692	13,69	31.903	33.929	-5,97	22.106	22.756	-2,86	418.591	377.377	10,92
AVITUALLAMIENTO (*)		1.124.797	1.155.915	-2,69	12.260	14.659	-16,37	373	140	166,43	1.137.430	1.170.714	-2,84
PESCA(*)	TOTAL	296.322	400.130	-25,94	4.447	5.819	-23,58	1.337	1.065	25,54	302.106	407.014	-25,78
	FRESCA	4.144	4.955	-16,37	581	1.009	-42,42	0	0	-	4.725	5.964	-20,77
	CONGELADA	292.178	395.175	-26,06	3.866	4.810	-19,63	1.337	1.065	25,54	297.381	401.050	-25,85
TRÁFICO TOTAL		8.750.959	8.643.566	1,24	821.277	868.888	-5,48	722.559	688.284	4,98	10.294.795	10.200.738	0,92

FUENTE: AUTORIDAD PORTUARIA DE LAS PALMAS.
ELABORACIÓN PROPIA.
(*) TONELADAS.

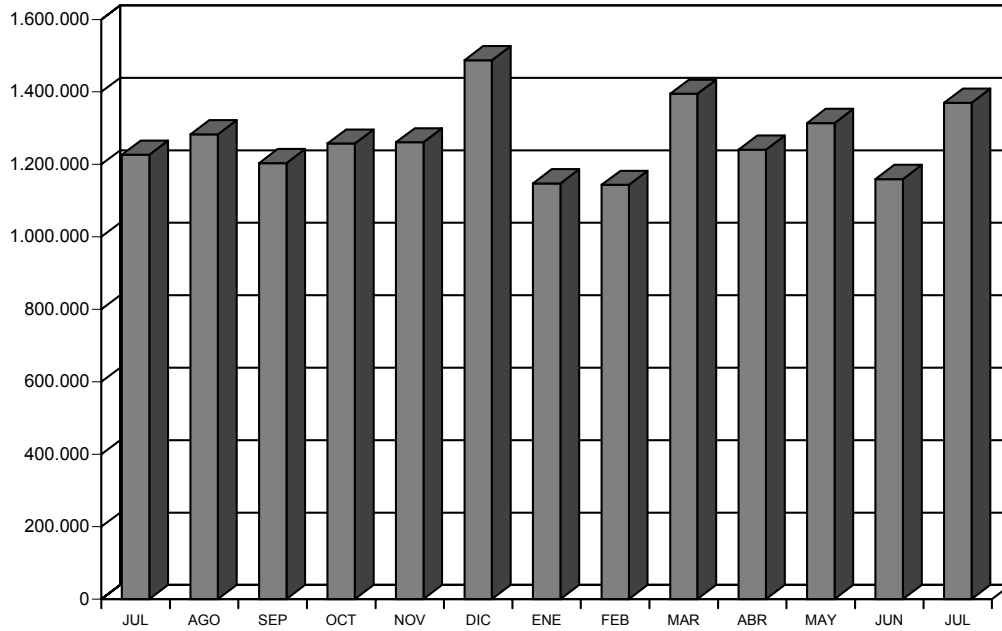
TRÁFICO DE PASAJEROS. JULIO 2001-2002



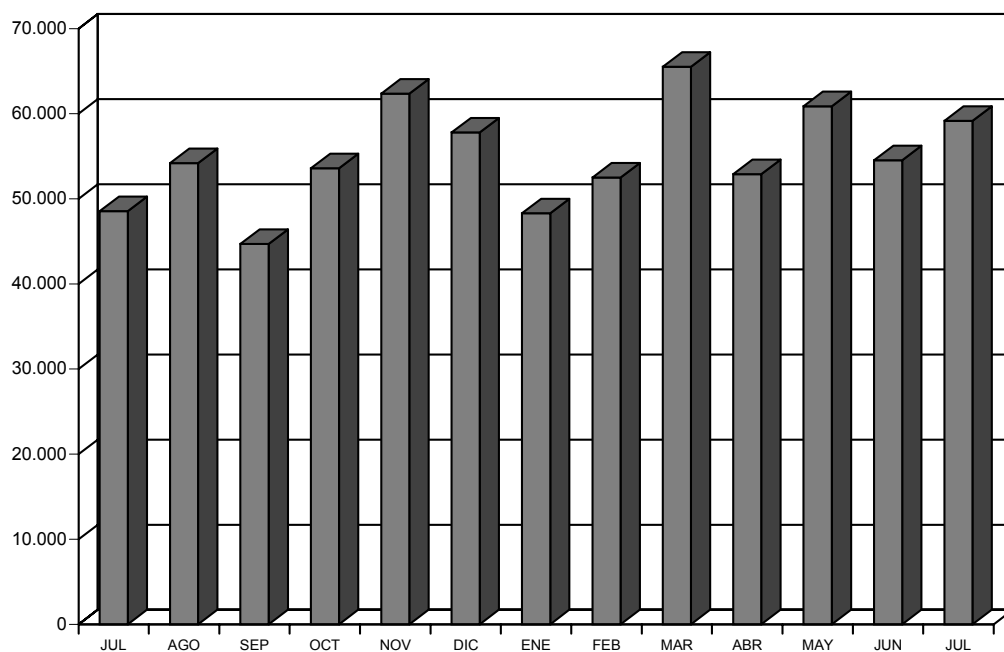
NÚMERO TOTAL DE BUQUES. JULIO 2001-2002



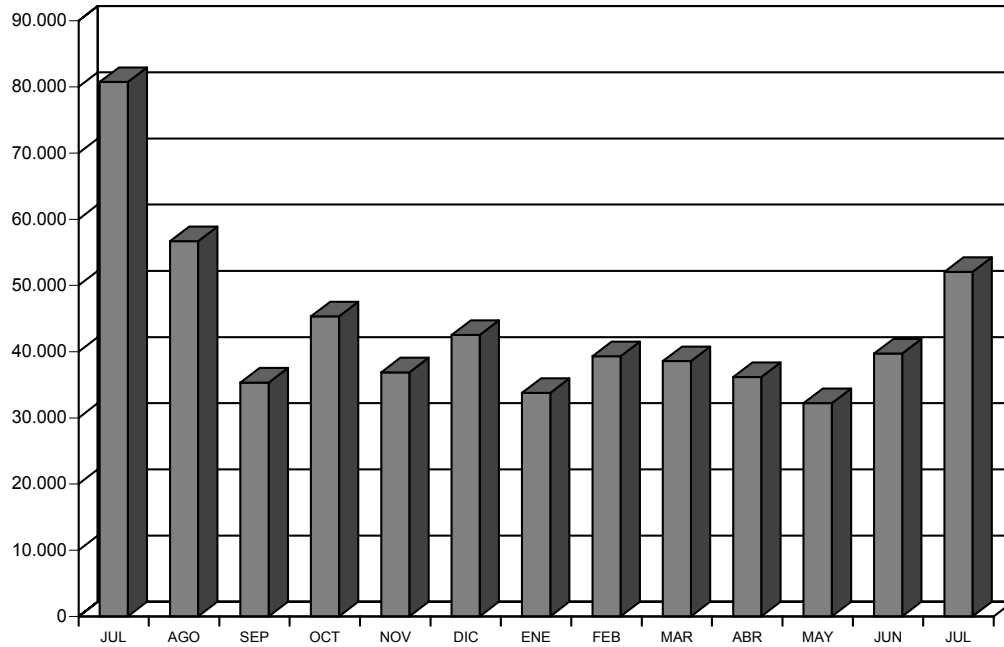
TOTAL MERCANCÍAS. JULIO 2001-2002



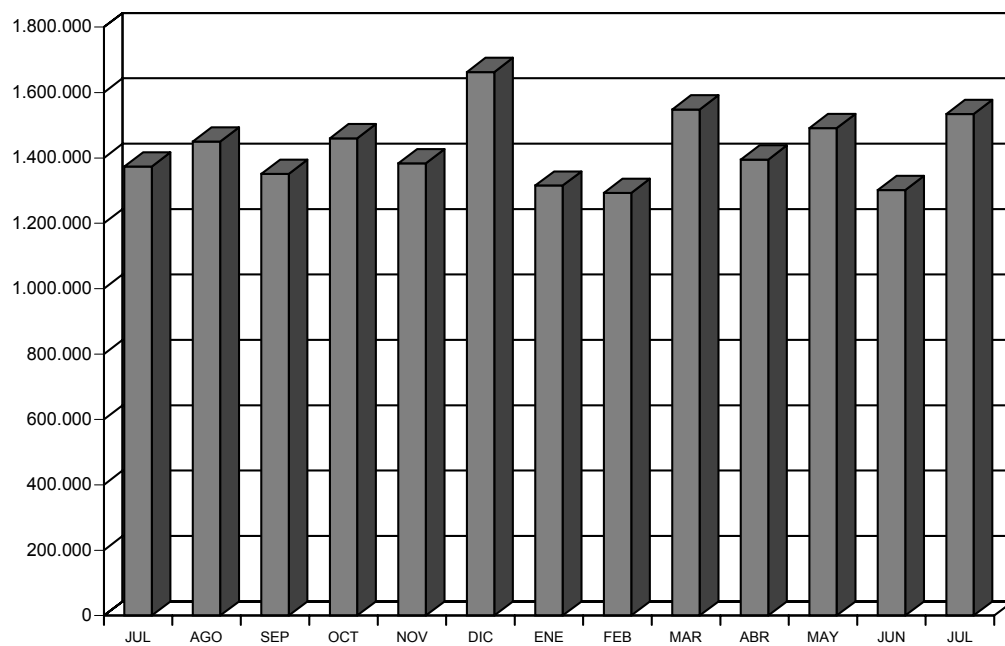
CONTENEDORES T.E.U.S. JULIO 2001-2002



TOTAL PESCA. JULIO 2001-2002



TRÁFICO TOTAL. JULIO 2001-2002



IV. ESTADÍSTICA DE SOCIEDADES MERCANTILES.

En el transcurso de junio de 2002, un total de 455 sociedades mercantiles fueron creadas en Canarias, lo que supone, con relación al mismo período del pasado ejercicio, un decremento del 5,21%, esto es, 25 empresas menos. Por el contrario, el registro correspondiente al conjunto del Estado observa un ascenso interanual del 7,36%, lo que significa un total de 685 sociedades más.

El descenso observado para el conjunto de las Islas viene determinado principalmente por la evolución de Santa Cruz de Tenerife, en la que se produjo una minoración del 9,66%, totalizando 23 sociedades menos con relación al mismo periodo de 2001. De igual forma, Las Palmas registra un total de 240 nuevas empresas en actividad, con lo que experimenta un decremento interanual del 0,83%.

En lo referente al capital suscrito por las sociedades constituidas en Canarias durante junio de 2002, se pone de manifiesto un ascenso del 5,08% con respecto a junio de la anualidad precedente, situándose en los 43,218 millones de euros. Por su parte, en el territorio nacional, el nivel de capital suscrito registró una cifra de 764,459 millones de euros, lo que se traduce en un incremento interanual del 11,51%.

Trasladando el análisis al ámbito provincial, se observa una tendencia diferente para cada una de ellas. De este modo, Las Palmas, con una suscripción de 7,992 millones de euros, registra un decremento del 78,39%, mientras que Santa Cruz de Tenerife, con 35,226 millones de euros de capital suscrito, obtiene un ascenso del 751,41 por ciento.

SOCIEDADES MERCANTILES CREADAS. CAPITAL SUSCRITO (*).

Junio 2002

	SOCIEDADES CREADAS			CAPITAL SUSCRITO		
	2001	2002	VAR. 01-02	2001	2002	VAR. 01-02
LAS PALMAS	242	240	-0,83	36.991	7.992	-78,39
S/C TENERIFE	238	215	-9,66	4.137	35.226	751,41
CANARIAS	480	455	-5,21	41.128	43.218	5,08
ESPAÑA	9.307	9.992	7,36	685.554	764.459	11,51

FUENTE: INE.
ELABORACIÓN PROPIA.

V. RECAUDACIÓN DE TRIBUTOS EN CANARIAS

La recaudación total (líquida) de tributos estatales, cedidos y propios en la Comunidad Autónoma de Canarias, durante el primer semestre de 2002, ha ascendido a 1.467,476 millones de euros, lo que supone un decremento del 1,15% respecto del mismo período de 2001.

En lo que a la recaudación por impuestos directos se refiere, ésta asciende a 654,337 millones de euros, representando esta cantidad un descenso del 4,16%. Dentro de los impuestos directos, la recaudación de los estatales ha disminuido un 3,90%, así como los cedidos lo hacen en un 19,42 por ciento.

En la recaudación por impuestos indirectos, se observa un aumento del 2,31%, ascendiendo la cantidad recaudada a 756,532 millones de euros. Dentro de éstos tiene lugar un comportamiento contrapuesto, así, mientras que los impuestos estatales y los propios obtienen una minoración del 14,36% y 17,48% respectivamente, los cedidos se incrementan en un 7,99% al igual que los impuestos REF, que observan un crecimiento interanual del 8,75 por ciento.

Dentro de las partidas de naturaleza indirecta debe destacarse, por su poder recaudador, el comportamiento de los tributos REF. De este modo, durante los seis primeros meses del ejercicio en curso, éstos alcanzan un montante recaudatorio de 506,140 millones de euros, lo que se traduce, como indicábamos, en un ascenso del 8,75% respecto a idéntico periodo del año anterior.

Este comportamiento se sustenta fundamentalmente en el incremento por la recaudación del Impuesto General Indirecto Canario (4,61%), dotando al erario público de 431,506 millones de euros durante el primer semestre de 2002, toda vez que las partidas correspondientes al APIM y a los Arbitrios Insulares se ven reducidas en un 76,84% y 89,96% respectivamente. Por su parte, en concepto de Impuesto de Matriculación, se observa un descenso interanual del 7,06%.

Por último, si se realiza una comparación entre impuestos estatales, cuya recaudación representa durante el periodo de referencia el 47,94% del total, y los impuestos autonómicos, que suponen el 52,06% restante, se observa que la recaudación de los primeros disminuye, en términos interanuales, un 4,87%, mientras que, la de los segundos, asciende un 2,54 por ciento.

RECAUDACIÓN DE TRIBUTOS EN CANARIAS (miles de euros).

Acumulado. Enero-junio 2002		ENE-JUN 02	ENE-JUN 01	VAR. 01-02
IMPUESTOS DIRECTOS	ESTATALES	645.215	671.433	-3,90
	• IRPF	575.200	598.656	-3,92
	• Sociedades	55.471	57.090	-2,84
	• Renta no Residentes	12.911	14.689	-12,10
	• Resto Cap.I	1.633	998	63,63
	CEDIDOS	9.122	11.320	-19,42
	• Sucesiones	8.160	10.084	-19,08
	• Extra. S/Patrimonio	962	1.236	-22,17
	TOTAL IMPTOS. DIRECTOS	654.337	682.753	-4,16
	IMPUESTOS INDIRECTOS	ESTATALES	52.496	61.297
• IVA		491	4.195	-88,30
• Impuestos Especiales		37.679	36.848	2,26
• Tráfico exterior		9.309	15.212	-38,80
• ITE y resto Cap.		5.017	5.042	-0,50
CEDIDOS		96.671	89.518	7,99
• Transmisiones Patrimoniales		96.671	89.518	7,99
PROPIOS		101.225	123.203	-17,84
• Impto. Espec. sobre el Combustible		101.225	123.203	-17,84
REF		506.140	465.406	8,75
• Arbitrios insulares		98	976	-89,96
• IGIC		431.506	412.484	4,61
• APIM		7.479	32.293	-76,84
• AIEM		48.792	0	-
• Impuesto de Matriculación		18.265	19.653	-7,06
TOTAL IMPTOS. INDIRECTOS	756.532	739.424	2,31	
TASAS Y OTROS INGRESOS	ESTATALES	5.852	6.876	-14,89
	• Tasas y otros ingresos	5.852	6.876	-14,89
	CEDIDOS	43.562	49.876	-12,66
	• Tasas fiscales sobre el juego	43.562	49.876	-12,66
	PROPIOS	7.193	5.660	27,08
	• Resto de tasas y otros ingresos	7.193	5.660	27,08
	TOTAL TASAS Y OTROS INGR.	56.607	62.412	-9,30
TOTAL ESTATALES		703.563	739.606	-4,87
TOTAL AUTONÓMICOS		763.913	744.983	2,54
RECAUDACIÓN TOTAL (LÍQUIDA)		1.467.476	1.484.589	-1,15

FUENTE: Agencia Tributaria. Delegación Especial en Canarias. Intervención General de la Comunidad Autónoma.
Viceconsejería de Economía y Coordinación Técnica con la UE.
ELABORACIÓN PROPIA.

VI. ANÁLISIS Y CONCLUSIONES.

Sobre la base de las estadísticas presentadas en el actual Informe, se realiza a continuación un análisis sintético de la coyuntura económica del Archipiélago. Resulta importante valorar, en primera instancia, la actual evolución del Índice de Precios de Consumo, que mantiene unos niveles de inflación del 2,4% interanual, un punto porcentual por debajo del valor nacional.

Esta favorable evolución viene liderada, por un lado, por el descenso del nivel de precios dentro del grupo “vestido y calzado”, que reduce sus precios un 0,6% con respecto al ejercicio anterior, al contrario de lo sucedido en el ámbito estatal, donde tiene lugar un incremento del 4,7%; y, por otro lado, por la contención de la inflación en el grupo de los transportes.

Asimismo, en términos mensuales y dentro del ámbito regional, los precios del mes de julio registran un descenso del 0,7%, motivado principalmente por la bajada de los precios del grupo “vestido y calzado” (-8,8%), como consecuencia del comienzo del periodo de rebajas durante el periodo estudiado.

En lo que respecta a la evolución de los precios para los próximos meses, deberá prestarse especial atención a la trayectoria del precio del barril del petróleo que, durante julio de 2002, sufrió un ascenso del 6,96%, continuando con su escalada de precios durante el mes de agosto, en el que se han alcanzado cotas entorno a los 28 \$/barril Brent. La posibilidad de una intervención armada por parte de los Estados Unidos en Irak y su consecuente alteración en el suministro de crudo está repercutiendo sobre el mercado mundial de crudo, lo que podrá incidir sobre el nivel de precios hasta final de año.

En el ámbito laboral, la publicación de la Encuesta de Población Activa para el segundo trimestre del año revela un incremento de la ocupación en Canarias cifrada en los 46.700 nuevos empleos, lo que se traduce, en términos relativos, en un crecimiento interanual del 6,80%, lo que configura al archipiélago canario como la Comunidad Autónoma con mayor nivel de creación de empleo, muy superior al ámbito nacional (2,29%).

En este sentido, el dinamismo mostrado por el mercado laboral canario durante el último ejercicio, no ha podido traducirse en un descenso del desempleo sino que, al contrario, debido al fuerte incremento de la población activa, se ha producido un incremento en número de parados del 14,57% con respecto al segundo trimestre del pasado año, hasta totalizar un volumen de 92.000 desocupados en el Archipiélago en Junio de 2002.

Esta evolución ascendente en el nivel de desocupados se ha visto interrumpida durante los meses de verano si se atienden a las cifras publicadas por el Instituto Nacional de Empleo, produciéndose una ligera recuperación durante el mes de agosto.

Por sectores y dentro de este mismo ámbito temporal, destaca el descenso del desempleo en la agricultura como consecuencia del comienzo del periodo de siembra, así como del aumento de la contratación en los servicios y en el colectivo sin empleo anterior. Del resto de los sectores, resulta importante mencionar el estancamiento en la construcción, y la favorable evolución del sector industrial.

No obstante lo anterior, el resultado del desempleo que se registrará a la finalización del actual ejercicio dependerá del comportamiento de la economía canaria durante el último trimestre del año, en el que las Islas deberán operar a un mayor ritmo productivo.

En este sentido, el sector turístico tendrá un papel preponderante dentro de la trayectoria del entramado económico regional. En cuanto a su actual evolución, resulta interesante destacar que, durante el pasado mes de julio y según las cifras publicadas por el Instituto Nacional de Estadística, el número de viajeros alojados en las Islas ascendió a 865.932, lo que significa un incremento del 1,22% con respecto a idéntico periodo del año anterior.

Si bien sobresale el descenso interanual sufrido entre los visitantes extranjeros (5,40%), derivado principalmente a la caída del turismo alemán, especialmente en Gran Canaria, debe resaltarse, a su vez, el importante incremento que registra el turismo de procedencia nacional, con un volumen un 23,74% superior al de julio de 2001, compensándose así la caída en el número de turistas foráneos.

En este sentido, cabe destacar que tal ascenso se concentra en los establecimientos hoteleros de Santa Cruz de Tenerife, que experimentaron un crecimiento de viajeros procedentes del conjunto de la nación del 49,51%, frente al 3,46% obtenido en la provincia oriental.

En cuanto a la demanda interna, ésta parece mantener su consistencia, con unos niveles de consumo que evolucionan de manera favorable, tal como refleja la evolución de las mercancías descargadas en los Puertos de Las Palmas, o el importante crecimiento del comercio al por menor durante el pasado mes de julio.

Para finalizar, de una valoración conjunta de la evolución de los principales indicadores, se extrae la buena respuesta de la economía del Archipiélago ante una situación de desaceleración global que afecta de manera inequívoca a los niveles de producción del resto de la nación y del continente europeo. No obstante, la evolución durante los próximos meses del principal sector económico, el sector turístico, se presenta como clave dentro del resultado final del ejercicio.

ANEXO DE INDICADORES DE LA ECONOMÍA ESPAÑOLA

INDICADORES DE COYUNTURA DE LA ECONOMÍA ESPAÑOLA

(Variación interanual en porcentaje, salvo indicación en contrario)

Indicador	2001	2001 II	2001 III	2001 IV	2002 I	2002 II	Fecha
A. CONTABILIDAD NACIONAL (2)							
Demanda							
Gasto en consumo final	2,6	2,4	2,9	2,7	2,2	1,7	IIT.02
- Gasto en consumo final hogares	2,5	2,3	2,9	2,7	2,4	1,7	IIT.02
- Gasto en consumo final AAPP	3,1	3,0	3,1	2,6	1,9	1,5	IIT.02
Formación bruta de capital fijo	3,2	3,9	2,6	1,5	1,1	1,3	IIT.02
- Bienes de equipo	-1,2	-0,3	-2,8	-4,8	-5,0	-4,4	IIT.02
- Otros productos	3,4	4,0	3,4	2,0	1,6	1,1	IIT.02
- Construcción	5,8	6,3	5,7	5,0	4,4	4,6	IIT.02
<i>Demanda interna (3)</i>	2,8	3,0	2,3	3,0	2,2	1,6	IIT.02
Exportaciones	3,4	4,7	2,2	-2,4	-2,5	-1,4	IIT.02
Importaciones	3,5	6,4	0,1	-0,2	-1,8	-2,5	IIT.02
<i>Demanda externa neta (3)</i>	-0,1	-0,6	0,7	-0,7	-0,2	0,4	IIT.02
Oferta							
Agricultura y pesca	-3,1	-3,9	-0,6	-5,2	-2,3	-3,8	IIT.02
Energía	2,8	3,0	1,6	2,3	5,6	7,2	IIT.02
Industria	1,2	1,9	3,3	-1,4	-2,0	-2,4	IIT.02
Construcción	5,4	5,7	5,2	4,9	4,6	4,8	IIT.02
Servicios	3,2	3,4	3,3	2,9	2,6	2,8	IIT.02
PIB a p.m. corregidos (4)	2,7	2,8	2,5	2,3	2,1	2,0	IIT.02
Puestos de trabajo	2,3	2,2	1,9	1,8	1,3	1,4	IIT.02

Indicador	2001	2001 III	2001 IV	2002 I	2002 II (1)	Último dato	Fecha
B. ACTIVIDAD GENERAL							
Indicador sintético de actividad (ISA)	2,8	1,9	1,6	1,2	1,2		III T.02
Afiliados R. General Seg. Social	3,9	3,3	3,0	3,0	3,0	3,0	Jul.02
Consumo de energía eléctrica (5)	4,8	3,2	5,1	2,7	3,1	3,1	Jul.02
C. INDUSTRIA							
Índice de producción industrial (IPI) (6)	-1,4	-3,2	-0,4	-0,8		-2,1	Jun.02
Afiliados R. General Seg. Social, Industria	1,6	0,1	-0,5	-0,3		-0,3	Jun.02
Opiniones empresariales (7)							
Índice de clima industrial (ICI)	-5,4	-8,8	-10,2	-5,3	-1,2	-1,2	Jul.02
Nivel cartera de pedidos	-9	-15	-18	-10	-7	-7	Jul.02
Nivel existencias	11	10	10	7	7	5	Jul.02
Utilización capacidad productiva (%)	79,2	78,3	76,9	76,8	78,4	-	III T.02
D. CONSTRUCCIÓN							
Indicador sintético construcción (ISCO)	5,0	4,4	4,0	2,9	3,3		III T.02
Valor trabajos construcción (ECIC) (vol.)	7,8	8,7	7,3			-	IT.02
Total	6,7	9,3	10,0			-	IT.02
- Edificación	10,4	10,1	3,7			-	IT.02
- No edificación	8,9	9,7	5,5	2,8	9,7	9,7	Jul.02
Consumo aparente de cemento	7,3	5,8	5,5	5,8		5,9	Jun.02
Afiliados R. General Seg. Social. Construcción	43,5	61,1	87,2	20,4		24,5	May.02
Licitación oficial (ptas. corrientes)	13	7	6	16	17	17	Jul.02
Indicador clima construcción (ICC) (7)							
E. SERVICIOS							
Indicador sintético servicios	3,1	2,1	1,9	1,8	1,8		IIIT.02
Afiliados R. General Seg. Social. Servicios	5,6	5,2	4,8	4,3		4,2	Jun.02
Tráfico aéreo pasajeros	2,7	-4,4	-1,1	-5,3	-2,5	-2,5	Jul.02
Consumo gasóleo automoción	7,7	12,8	3,1	8,3		5,3	May.02
Entrada de visitantes	2,0	-2,0	6,9	0,3	0,8	0,8	Jul.02
Pernoctaciones en hoteles	0,7	-1,4	1,1	-6,5	-3,0	-3,0	Jul.02

INDICADORES DE COYUNTURA DE LA ECONOMÍA ESPAÑOLA

(Variación interanual en porcentaje, salvo indicación en contrario)

Indicador	2001	2001 III	2001 IV	2002 I	2002 II (1)	Último dato	Fecha
F. CONSUMO PRIVADO							
Indicador sintético consumo	3,0	3,2	3,1	3,1	3,2		IIIT.02
Gasto total hogares real (ECPF)	4,8	4,9	1,8			-	IT.02
I. ventas com. al por menor real (ECCM)	3,4	3,5	1,3	3,0		-0,4	Jun.02
Matriculaciones de automóviles turismo	4,1	9,3	-7,6	-10,7	-6,0	-6,0	Jul.02
Índice confianza consumidor (7)	-4	-7	-10	-11	-12	-12	Jul.02
G. INVERSIÓN EN EQUIPO							
Indicador sintético inversión equipo	-1,8	-0,9	-2,9	-6,0	-6,5		IIIT.02
Disponibil. bienes de equipo (ciclo- tendencia)	-2,5	-1,2	-3,9	-7,8		-8,4	May.02
Matriculación de vehículos de carga	-1,0	2,5	-13,7	-7,0		-12,2	Jun.02
H. SECTOR MONETARIO Y FINANCIERO							
M3 Eurozona	5,4	5,9	7,6	7,7	-	7,1	Jul.02
Tipo de cambio dólar USA-euro (8)	0,896	0,890	0,896	0,877	0,919	0,992	Jul.02
Tipo de cambio libra esterlina-euro (8)	0,622	0,619	0,621	0,615	0,629	0,639	Jul.02
Tipo de cambio yen japonés-euro (8)	108,7	108,3	110,5	116,1	116,5	117,1	Jul.02

Indicador	Media 2001	Media 2002 (1)	Penúltimo dato	Último dato	Fecha ult. Dato
I. MERCADO LABORAL					
EPA. Activos	2,5	3,0	2,9	3,1	II T. 02
EPA. Ocupados	3,7	2,2	2,2	2,3	II T. 02
- No agrarios	4,0	2,8	2,7	2,9	II T. 02
- Asalariados	4,1	3,0	2,8	3,2	II T. 02
- Temporales	3,1	1,6	1,3	1,9	II T. 02
- Indefinidos	4,6	3,6	3,4	3,8	II T. 02
EPA. Parados	-5,4	9,3	8,6	10,5	II T. 02
EPA. Tasa de paro (var. en puntos)	-1,1	0,7	0,6	0,7	II T. 02
- Varones	-0,6	0,4	0,4	0,4	II T. 02
- Mujeres	-1,8	1,0	0,9	1,1	II T. 02
- Jóvenes (16-24)	-1,5	0,7	0,6	0,9	II T. 02
INEM. Paro registrado	-1,8	5,5	7,3	6,7	Jul.02
Contratos registrados	1,6	2,3	-9,6	4,7	Jul.02
Afiliaciones Seg. Social	3,9	3,0	2,9	3,0	Jul.02
J. PRECIOS Y SALARIOS					
IPC. Total	3,6	3,3	3,4	3,4	Jul.02
IPC. Alimentación	5,5	4,7	5,0	4,9	Jul.02
IPC. No alimentación	2,9	2,9	2,8	2,9	Jul.02
IPC. Bienes industriales sin energía	2,7	2,6	3,0	2,3	Jul.02
IPC. Servicios	4,3	4,6	4,8	4,7	Jul.02
IPC. Energía	-1,0	-2,2	-4,4	-1,6	Jul.02
IPC. Subyacente (IPSEBENE)	3,5	3,8	4,1	3,8	Jul.02
Diferencial IPC España/UE-15 (10)	0,5	1,3	1,8	1,6	Jul.02
Diferencial IPC España/UE-11 (10)	0,3	1,1	1,6	1,6	Jul.02
Salarios. Convenios Colectivos (11)	3,7	3,0	-	-	Jul.02
Coste salarial total por trabajador	3,5	3,7	3,7	3,7	I T. 02
Deflactor del PIB p.m.	2001 II	2001 III	2001 IV	2002 I	2002 II
	4,5	4,1	4,1	3,8	3,9

(1) Período disponible. (2) Precios constantes y datos ciclo-tendencia. (3) Contribución al crecimiento del PIB, en puntos porcentuales. (4) Corregido de efectos estacionales y de calendario. (5) Corregido de los efectos calendario y temperatura. (6) Filtrado de calendario. (7) Saldos de respuesta en %. (8) Unidades de moneda por euro. (9) Media del período para el que se dispone de datos sobre igual período del año anterior. (10) Diferencia entre las tasas de variación anual de España, UE-15 y UE-11. Obtenida a partir de los IPC armonizados de los respectivos países miembros. (11) Incorporado el impacto de las cláusulas de salvaguarda pactadas en el ejercicio anterior.

Fuente: Ministerio de Economía y Hacienda, Subdirección General de Análisis Económico; Banco de España; y Banco Central Europeo.