



**Gobierno de Canarias**  
Consejería de Economía y Hacienda  
Viceconsejería de Economía y Asuntos  
Económicos con la Unión Europea  
**Dirección General de Promoción Económica (\*)**

# *Informe Mensual de Coyuntura Socioeconómica*

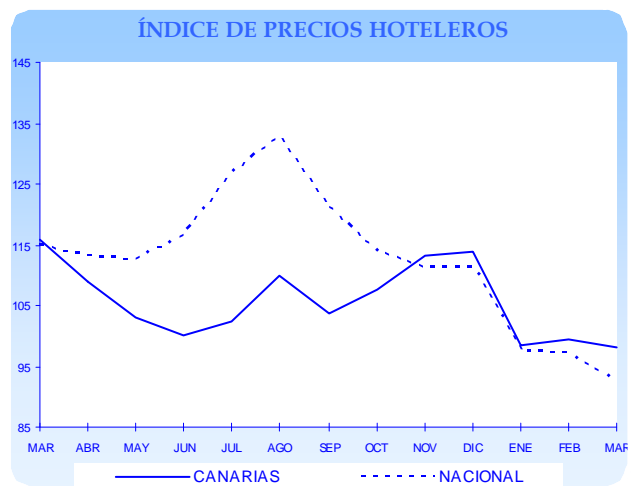
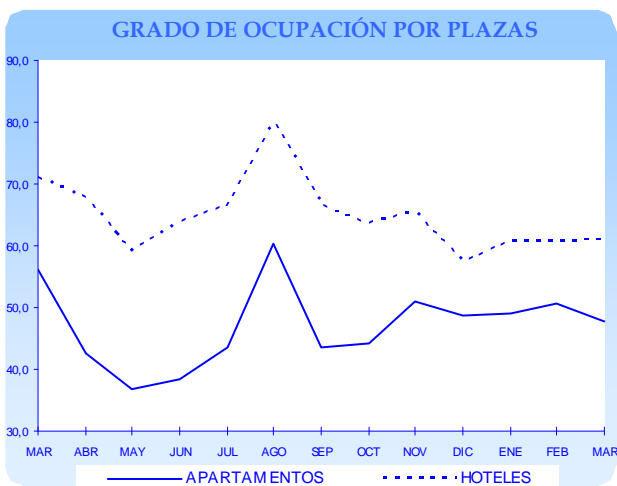
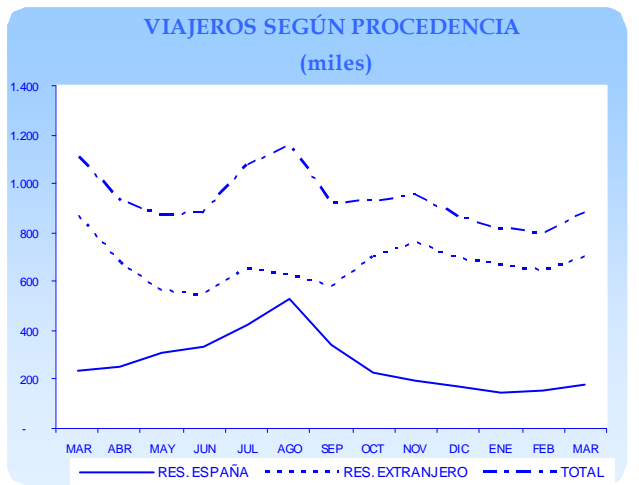
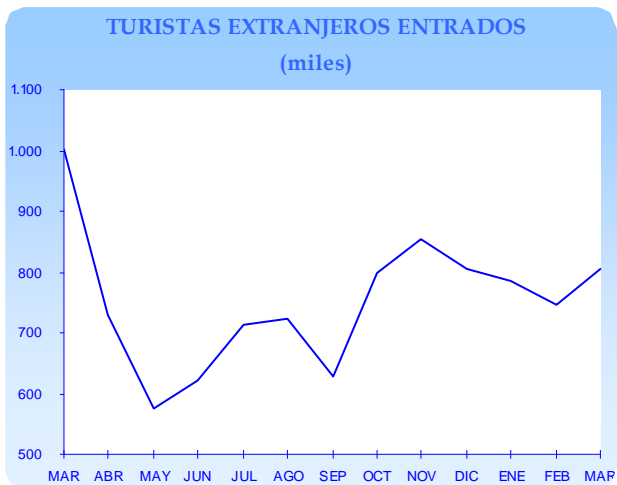
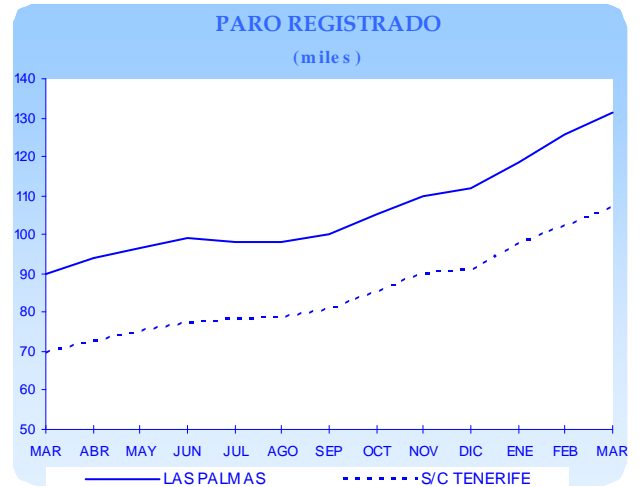
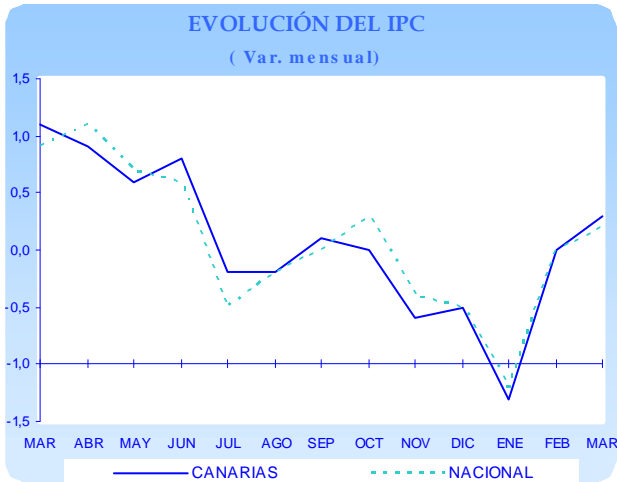
*Abril 2009*

(\*) Con el patrocinio de la Dirección General de Promoción Económica  
Viceconsejería de Economía y Asuntos Económicos con la Unión Europea. Consejería de Economía y Hacienda

# ÍNDICE

---

<b>I.</b>	<b>ÍNDICE DE PRECIOS DE CONSUMO</b>	<b>5</b>
<b>II.</b>	<b>MERCADO LABORAL</b>	
1.	PARO REGISTRADO	6
2.	CONTRATAACIONES REGISTRADAS	8
3.	TRABAJADORES AFILIADOS A LA SEGURIDAD SOCIAL	9
4.	ENCUESTA DE POBLACIÓN ACTIVA	10
<b>III.</b>	<b>INDICADORES DE OFERTA Y DEMANDA</b>	
1.	ACTIVIDAD DEL SECTOR TURÍSTICO	12
A.	ENTRADA DE TURISTAS EXTRANJEROS	12
B.	ENCUESTA DE OCUPACIÓN EN ALOJAMIENTOS TURÍSTICOS	17
	B.1. Número de viajeros entrados y estancia media	17
	B.2. Grado de ocupación y personal empleado	18
	B.3. Análisis provincial de los establecimientos hoteleros	19
C.	ÍNDICE DE PRECIOS E INGRESOS HOTELEROS	20
2.	MATRICULACIONES DE VEHÍCULOS EN CANARIAS	21
3.	INDICE DE COMERCIO AL POR MENOR	22
4.	ÍNDICE DE PRODUCCIÓN INDUSTRIAL	23
5.	TRÁFICO PORTUARIO	24
<b>IV.</b>	<b>ESTADÍSTICA DE SOCIEDADES MERCANTILES</b>	<b>27</b>
<b>V.</b>	<b>CONCLUSIONES</b>	<b>28</b>
<b>ANEXO.</b>	<b>INDICADORES DE COYUNTURA DE LA ECONOMÍA INSULAR</b>	
	<b>INDICADORES DE COYUNTURA DE LA ECONOMÍA ESPAÑOLA</b>	



## I. IPC

La inflación en Canarias durante el pasado mes de marzo ascendió en tres décimas de punto porcentual, una décima por encima de lo que lo hizo en el contexto nacional.

El final del periodo de rebajas explica que el grupo «vestido y calzado» ha cerrado el mes como el grupo de bienes más inflacionista al contabilizar un aumento de los precios del 5,5% en comparación con el mes inmediatamente anterior.

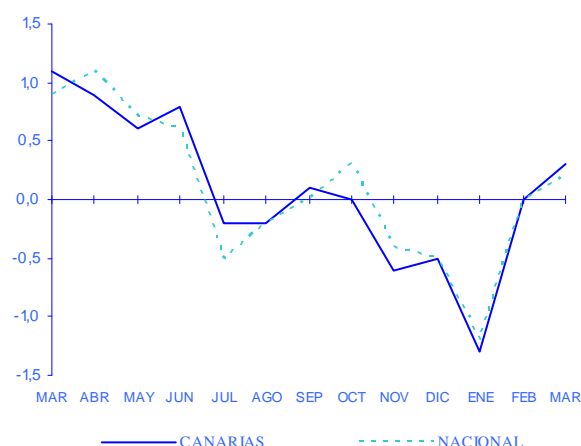
A este le siguieron los incrementos que también experimentaron los grupos de «bebidas alcohólicas y tabaco», «menaje» y «ocio y cultura» estimados en torno a un 0,8%, un 0,6% y un 0,5%, respectivamente.

En comparación con los datos de hace un año, la inflación en las Islas entró, por primera vez desde que se registra la serie, en zona de negativos, al descender un 0,2%, como consecuencia de la minoración que experimentó el grupo «transporte», donde se apreció una caída de los precios del 8,5% interanual, así como de «vestido y calzado», donde se registró una tasa de variación negativa del 2,2%, y en menor medida, de las «comunicaciones» y el grupo «ocio y cultura» que vieron disminuir los precios en torno a un 0,6%, en comparación con los datos de hace un año.

A la luz de estos resultados, podemos apreciar cómo la caída que ha apreciado la inflación interanual durante el pasado mes obedece a la corrección a la baja del fuerte

incremento que experimentaron los precios del petróleo en el transcurso del pasado ejercicio, toda vez que el comportamiento de la inflación subyacente, aquella que excluye los elementos más volátiles de la cesta de consumo como son los alimentos no elaborados y los productos energéticos, aún se mantiene en zona de positivo al registrar un repunte del 1,3 por ciento.

### Variación mensual del IPC.



Vistas estas consideraciones, cabría esperar que el nivel general de precios podría proseguir en valores negativos durante el transcurso del presente ejercicio, si bien todo indica que podría retomar el comportamiento alcista, una vez remitan las perturbaciones que el precio del petróleo tuvo sobre el IPC durante el pasado año 2008.

Tabla I.1. VARIACIÓN DEL ÍNDICE DE PRECIOS DE CONSUMO. Marzo 2009

	CANARIAS			NACIONAL		
	Var. Mensual	Var. Interanual	Var. Acumulada	Var. Mensual	Var. Interanual	Var. Acumulada
ALIMENTOS y BEBIDAS NO ALCOHÓLICAS	-0,4	1,7	-0,6	-0,7	0,6	-1,1
BEBIDAS ALCOHÓLICAS y TABACO	0,8	5,2	0,6	0,1	4,1	3,5
VESTIDO y CALZADO	5,5	-2,2	-8,3	3,4	-1,8	-12,2
VIVIENDA	0,2	4,2	1,1	0,0	4,0	0,9
MENAJE	0,6	2,0	-0,8	0,3	2,0	-0,2
MEDICINA	-0,3	0,5	0,2	-0,1	0,9	0,2
TRANSPORTE	-0,7	-8,5	-3,1	-0,5	-8,2	-0,7
COMUNICACIONES	0,0	-0,6	0,1	0,0	-0,5	0,1
OCIO y CULTURA	0,5	-0,6	-0,5	0,2	-0,8	-1,0
ENSEÑANZA	0,1	4,8	0,2	0,1	4,0	0,2
HOTELES, CAFES y RESTAURANTES	-0,1	2,5	0,3	0,2	2,4	0,6
OTROS	0,2	2,3	0,9	0,3	3,0	1,5
<b>GENERAL</b>	<b>0,3</b>	<b>-0,2</b>	<b>-1,1</b>	<b>0,2</b>	<b>-0,1</b>	<b>-1,1</b>

Fuente: INE  
Elaboración propia

## II.1. Paro registrado

Según los últimos datos recopilados por el Servicio Público de Empleo Estatal, el número de parados registrados en las listas del Servicio Canario de Empleo, durante el pasado mes de marzo, ascendió a 238.344 personas.

Este registro supone un avance mensual del desempleo en las Islas del 4,67%, lo que equivale a la incorporación de 10.638 nuevos parados, en comparación con los datos del mes de febrero anterior, de los cuales 5.789 estaban inscritos en la provincia de Las Palmas, y los 4.849 parados restantes, en Santa Cruz de Tenerife.

En términos relativos, estos aumentos se han traducido en unas tasas de variación positivas que alcanzaron el 4,61%, en el primer caso, y el 4,75% en las islas más occidentales.

En comparación con los datos de hace un año, el desempleo en Canarias se ha incrementado en un 50,05%, de modo

que la lista de desempleados registrada durante el mes de marzo de 2008 se ha visto incrementado en el último año en 79.502 personas.

Este aumento ha resultado especialmente intenso en la provincia de Santa Cruz de Tenerife donde se han registrado un 54,56% más de parados que los contabilizados hace un año, frente al aumento del 46,57% que registró la provincia de Las Palmas.

Profundizando en los principales aspectos que caracterizaron la evolución del desempleo en Canarias durante el mes de referencia, observamos en las **tablas II.1.1 y II.1.2** las cifras de parados según el segmento productivo en el que circunscriben su actividad, así como en función del género del demandante de empleo, obteniendo de esta forma los siguientes resultados.

Con relación a la cifra de parados obtenida durante el mes anterior, todos los sectores de producción han cerrado el mes de marzo registrando aumentos del

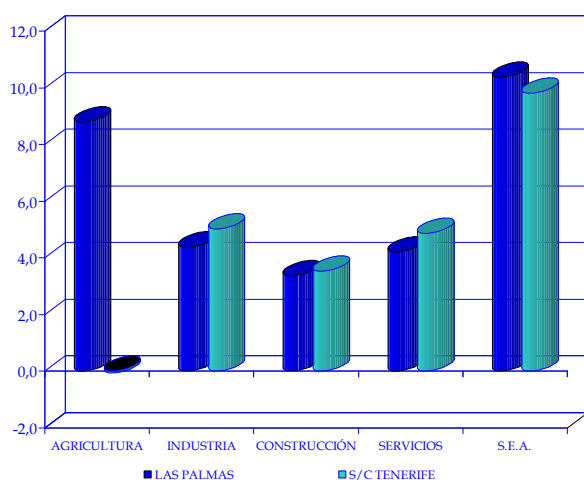
Tabla II.1.1. PARO REGISTRADO POR SECTORES ECONÓMICOS

	MAR.08*	FEB.09	MAR.09	Variación mensual		Variación interanual		
				Diferencia	%	Diferencia	%	
<b>AGRICULTURA</b>								
LAS PALMAS	2.417	1.966	2.139	173	8,80	nd	nd	
S/C TENERIFE	1.781	1.584	1.583	-1	-0,06	nd	nd	
CANARIAS	4.198	3.550	3.722	172	4,85	nd	nd	
<b>INDUSTRIA</b>								
LAS PALMAS	3.478	5.776	6.029	253	4,38	nd	nd	
S/C TENERIFE	2.976	4.658	4.892	234	5,02	nd	nd	
CANARIAS	6.454	10.434	10.921	487	4,67	nd	nd	
<b>CONSTRUCCION</b>								
LAS PALMAS	12.579	24.929	25.768	839	3,37	nd	nd	
S/C TENERIFE	11.788	24.952	25.834	882	3,53	nd	nd	
CANARIAS	24.367	49.881	51.602	1.721	3,45	nd	nd	
<b>SERVICIOS</b>								
LAS PALMAS	59.366	83.060	86.560	3.500	4,21	nd	nd	
S/C TENERIFE	46.021	65.148	68.317	3.169	4,86	nd	nd	
CANARIAS	105.387	148.208	154.877	6.669	4,50	nd	nd	
<b>S.E.A.</b>								
LAS PALMAS	11.801	9.869	10.893	1.024	10,38	nd	nd	
S/C TENERIFE	6.635	5.764	6.329	565	9,80	nd	nd	
CANARIAS	18.436	15.633	17.222	1.589	10,16	nd	nd	
<b>TOTAL</b>								
LAS PALMAS	89.641	125.600	131.389	5.789	4,61	41.748	46,57	
S/C TENERIFE	69.201	102.106	106.955	4.849	4,75	37.754	54,56	
CANARIAS	158.842	227.706	238.344	10.638	4,67	79.502	50,05	

\* Los datos de paro registrado a partir de marzo de 2009 están confeccionados según la nueva Clasificación Nacional de Actividades Económicas 2009 que afecta a la distribución sectorial del paro, por tanto no son directamente comparables con los datos sectoriales de 2008. Los datos de marzo de 2008 se presentan únicamente a título informativo y sólo son comparables las tasas de variación interanual del paro general y por provincias aunque no sectoriales.

Fuente: Servicio Público de Empleo Estatal

### Tasa de variación mensual del paro.



desempleo, registrando todos ellos tasas de variación relativa muy similares a la media regional.

De manera particular, la actividad agrícola saldó el tercer mes del ejercicio con un repunte del 4,85% del paro, como consecuencia de la menor demanda de mano de obra que experimentó el sector en la provincia de Las Palmas, donde

se apreció un incremento del desempleo del 8,80 por ciento.

A este le siguió el aumento del número de parados que registró la industria, cifrado en un 4,67%, en esta ocasión con carácter más intenso en la provincia de Santa Cruz de Tenerife, y el conjunto de los servicios, donde se registró un 4,50% más de parados que el mes de febrero precedente.

Por su parte, el desempleo en el sector de la construcción experimentó el avance más moderado al registrar una tasa de variación positiva del 3,45% mensual, equivalente a 1.721 nuevos desempleados.

No obstante lo anterior, ha sido el colectivo de parados encuadrados bajo la categoría «sin empleo anterior», el que ha registrado el crecimiento más intenso al sumar un 10,16% más de parados, en comparación con el dato del mes de febrero.

En términos absolutos, Canarias contabiliza ya 17.222 parados que buscan su primer empleo, de los que más de un 63%, esto es, 10.893 parados, están inscritos en la provincia de Las Palmas.

Tabla II.1.2. PARO REGISTRADO SEGÚN SEXO.

	HOMBRES		MUJERES		Diferencia mensual	
	FEB.09	MAR.09	FEB.09	MAR.09	HOMBRES	MUJERES
<b>AGRICULTURA</b>						
LAS PALMAS	1.310	707	2.012	1.432	-603	-580
S/C TENERIFE	1.161	744	1.626	839	-417	-787
CANARIAS	2.471	1.451	3.638	2.271	-1.020	-1.367
<b>INDUSTRIA</b>						
LAS PALMAS	3.201	3.934	1.805	2.095	733	290
S/C TENERIFE	2.876	3.309	1.569	1.583	433	14
CANARIAS	6.077	7.243	3.374	3.678	1.166	304
<b>CONSTRUCCION</b>						
LAS PALMAS	20.771	23.823	1.220	1.945	3.052	725
S/C TENERIFE	21.483	24.043	1.634	1.791	2.560	157
CANARIAS	42.254	47.866	2.854	3.736	5.612	882
<b>SERVICIOS</b>						
LAS PALMAS	32.868	33.940	48.300	52.620	1.072	4.320
S/C TENERIFE	25.110	25.679	38.684	42.638	569	3.954
CANARIAS	57.978	59.619	86.984	95.258	1.641	8.274
<b>S.E.A.</b>						
LAS PALMAS	4.330	2.910	9.783	7.983	-1.420	-1.800
S/C TENERIFE	2.604	1.843	5.359	4.486	-761	-873
CANARIAS	6.934	4.753	15.142	12.469	-2.181	-2.673
<b>TOTAL</b>						
LAS PALMAS	62.480	65.314	63.120	66.075	2.834	2.955
S/C TENERIFE	53.234	55.618	48.872	51.337	2.384	2.465
CANARIAS	115.714	120.932	111.992	117.412	5.218	5.420

Fuente: INEM  
Elaboración propia.

## II.2. Contrataciones registradas

El número de contratos registrados en Canarias durante el pasado mes de marzo se cifró en torno a 40.478 unidades, lo que representa un aumento del 18,40% en comparación con los datos de contratación registradas durante el mes de febrero anterior cuando se contabilizaron 6.290 contratos menos.

Atendiendo a los datos de la **tabla II.2.1**, la evolución seguida en cada provincia pone de manifiesto un comportamiento que si bien ha sido similar en signo, advierten una mayor intensidad relativa en el ámbito de Santa Cruz de Tenerife.

En las islas más occidentales, se registraron 3.589 contratos más que el mes anterior, lo que supuso un aumento del 22,60%, mientras que en la provincia de Las Palmas el mes de marzo se cerró con un aumento del 14,75%, mensual.

De esta manera, el volumen total de contrataciones efectuadas en los dos sistemas provinciales canarios se cifró, en Las Palmas, en los 21.011 contratos, y en Santa Cruz de Tenerife en los 19.467 contratos.

El cambio de metodología que ha comenzado a aplicar el Servicio Público de Empleo Estatal a partir del mes de marzo, como consecuencia de la nueva Clasificación

Nacional de Actividades Económicas 2009, impide hacer una comparativa mensual desde el punto de vista sectorial, aunque sí podemos analizar la variación que ha experimentado la contratación según la tipología del contrato registrado.

A este respecto, los datos oficiales continúan constatando que la modalidad de duración determinada es la más extendida a la hora de formalizar un contrato en las Islas, pues representa, en términos absolutos, el 86% del volumen total de contratación suscrita en el archipiélago durante el pasado mes de marzo.

A ella le sigue la contratación de carácter indefinido, que supuso en Canarias un total de 5.438 registros, de los que 2.747 se firmaron en la provincia de Las Palmas.

Atendiendo a su evolución respecto al dato del mes de febrero anterior, y dada la actual fase de destrucción de empleo en el que se haya inmerso el mercado laboral de las Islas, las modalidades contractuales que han registrado una evolución más dinámica han sido la contratación en prácticas y la de carácter formativo, que se han visto incrementadas en torno a un 57,35% y un 40,00%, respectivamente, durante el pasado año.

Por su parte, la contratación de duración determinada ha aumentado a razón de un 20,05%, mientras que la de carácter indefinido ha mostrado el aumento más moderado con una tasa de variación del 7,98 por ciento mensual.

**Tabla II.2.1 VARIACIÓN MENSUAL DE LAS CONTRATACIONES POR SECTOR ECONÓMICO.\***

	FEB.09	MAR.09**	Diferencia	Var.
<b>AGRICULTURA</b>				
LAS PALMAS	346	369	nd	nd
S/C TENERIFE	306	486	nd	nd
CANARIAS	652	855	nd	nd
<b>INDUSTRIA</b>				
LAS PALMAS	584	706	nd	nd
S/C TENERIFE	490	740	nd	nd
CANARIAS	1.074	1.446	nd	nd
<b>CONSTRUCCION</b>				
LAS PALMAS	1.702	2.047	nd	nd
S/C TENERIFE	2.154	2.813	nd	nd
CANARIAS	3.856	4.860	nd	nd
<b>SERVICIOS</b>				
LAS PALMAS	15.678	17.889	nd	nd
S/C TENERIFE	12.928	15.428	nd	nd
CANARIAS	28.606	33.317	nd	nd
<b>TOTAL</b>				
LAS PALMAS	18.310	21.011	2.701	14,75
S/C TENERIFE	15.878	19.467	3.589	22,60
CANARIAS	34.188	40.478	6.290	18,40

**Tabla II.2.2 VARIACIÓN MENSUAL DE LAS CONTRATACIONES POR TIPO DE CONTRATO.\***

	FEB.09	MAR.09**	Diferencia	Var.
<b>INDEFINIDOS</b>				
LAS PALMAS	2.748	2.747	-1	-0,04
S/C TENERIFE	2.288	2.691	403	17,61
CANARIAS	5.036	5.438	402	7,98
<b>DURAC. DETERM.</b>				
LAS PALMAS	15.475	18.107	2.632	17,01
S/C TENERIFE	13.519	16.700	3.181	23,53
CANARIAS	28.994	34.807	5.813	20,05
<b>EN PRACTICAS</b>				
LAS PALMAS	37	66	29	78,38
S/C TENERIFE	31	41	10	32,26
CANARIAS	68	107	39	57,35
<b>FORMACION</b>				
LAS PALMAS	50	91	41	82,00
S/C TENERIFE	40	35	-5	-12,50
CANARIAS	90	126	36	40,00
<b>TOTAL</b>				
LAS PALMAS	18.310	21.011	2.701	14,75
S/C TENERIFE	15.878	19.467	3.589	22,60
CANARIAS	34.188	40.478	6.290	18,40

\*\* Los datos relativos al mes de marzo de 2009 están confeccionados según la nueva Clasificación Nacional de Actividades Económicas 2009 que afecta a la distribución sectorial del paro, por tanto, no son directamente comparables con los datos sectoriales anteriores. Los datos de febrero de 2009 se presentan únicamente a título informativo y sólo son comparables las tasas de variación interanual del paro general y por provincias aunque no sectoriales.

Fuente: OBECAN  
Elaboración propia

### II.3. Afiliados a la Seguridad Social en Canarias.

Llegados a este punto del informe, y para completar el análisis del mercado laboral en Canarias durante el pasado mes de marzo, incluimos en nuestro Informe de Coyuntura Socioeconómica los registros de afiliación a la Seguridad Social, medida a último día del mes, que hace públicos el Ministerio de Trabajo e Inmigración.

**Tabla II.3.1. AFILIADOS A LA SEGURIDAD SOCIAL POR RÉGIMENES. Marzo 2009**

	CANARIAS	LAS PALMAS	SC TENERIFE
<b>Total</b>	708.139	371.896	336.243
<b>R. GENERAL</b>	569.234	300.190	269.044
<b>R. AUTÓNOMOS</b>	110.011	55.732	54.279
<b>R. AGRARIO</b>	15.541	8.287	7.254
<b>R. DEL MAR</b>	5.568	3.253	2.315
<b>R. EMP. DEL HOGAR</b>	7.785	4.434	3.351

Fuente: Ministerio de Trabajo e Inmigración

Elaboración propia

A este respecto, y a la luz de los datos oficiales, cabe advertir que en Canarias se contabilizaron un total de 708.139 afiliados al cierre del mes de marzo de 2009, lo que representa una caída en la afiliación de más 79.400 efectivos laborales.

Este descenso absoluto en el número de afiliación se traduce en una tasa de variación negativa del 10,1% interanual.

Si bien esta caída de la afiliación ha resultado una pauta generalizada y perfectamente extrapolable a la realidad del contexto nacional, debemos matizar que ha afectado, en el caso de Canarias, con una intensidad relativa muy superior, toda vez que en el conjunto del país, el número de trabajadores afiliados ha descendido en un 6,5 por ciento.

Únicamente en la Comunidad Valenciana se ha registrado una caída superior, al cerrar el tercer mes del ejercicio contabilizando un 10,9% menos de trabajadores afiliados en comparación con los datos de hace un año.

Por el contrario, sólo en las Ciudades autónomas de Ceuta y Melilla se apreció un repunte, aunque moderado, de los

registros de afiliación, del orden del 2,6% interanual, mientras que regiones como País Vasco, Extremadura, Galicia o Asturias han experimentado los descensos más moderados del conjunto del Estado, todos inferiores al 4,4 por ciento.

En términos de número total de afiliados, cabe destacar que Cataluña, con más de 3 millones de afiliados, seguida de Andalucía, Madrid, la Comunidad Valenciana y Galicia, son las cinco comunidades con mayor volumen de afiliación del país, toda vez que estas regiones concentran, en su conjunto, más del 65% del total de los inscritos en el conjunto del territorio nacional.

En un desglose provincial, se observa que el 52,51% de los trabajadores afiliados en Canarias, se encuentran en la provincia de Las Palmas, lo que equivale a un total de 371.896 trabajadores.

Ahondando en el desglose de la estadística oficial de Canarias, cabe hacer también mención a que 110.011 trabajadores, que suponen más del 15%, están inscritos al Régimen General de Autónomos, con una distribución muy similar en ambas provincias.

**Tabla II.3.2 AFILIADOS A LA SEGURIDAD SOCIAL\***

	FEB.08	MAR.09	Var. Interanual
ANDALUCIA	3.133,7	2.926,6	-6,6
ARAGON	590,8	549,9	-6,9
ASTURIAS	402,9	385,2	-4,4
BALEARES	434,3	399,3	-8,1
CANARIAS	<b>787,5</b>	<b>708,1</b>	<b>-10,1</b>
CANTABRIA	227,6	215,8	-5,2
CASTILLA LA MANCHA	760,4	705,7	-7,2
CASTILLA y LEÓN	973,9	927,4	-4,8
CATALUÑA	3.416,5	3.184,2	-6,8
COM. VALENCIANA	1.972,4	1.757,7	-10,9
EXTREMADURA	400,8	383,4	-4,3
GALICIA	1.075,1	1.027,4	-4,4
MADRID	3.039,7	2.889,0	-5,0
MURCIA	588,4	539,1	-8,4
NAVARRA	282,7	266,9	-5,6
PAIS VASCO	966,8	937,9	-3,0
LA RIOJA	133,1	124,6	-6,4
CEUTA Y MELILLA	38,1	39,1	2,6
<b>NACIONAL</b>	<b>19.224,7</b>	<b>17.967,3</b>	<b>-6,5</b>

\*Miles

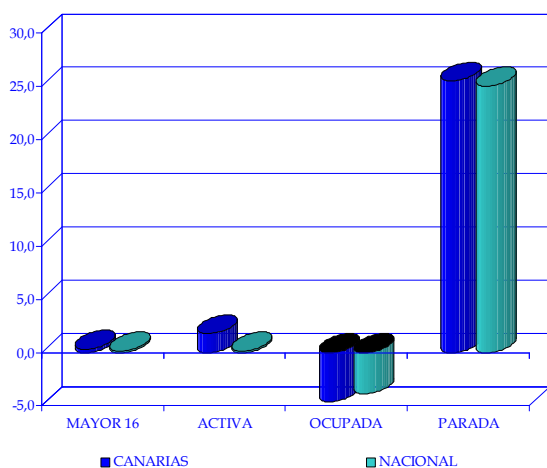
Fuente: Ministerio de Trabajo e Inmigración. Seguridad Social.  
Elaboración propia



### III.4. Encuesta de Población Activa

Según los últimos datos de la Encuesta de Población Activa, la población mayor de 16 años en Canarias ascendía, durante el primer trimestre de 2009, a 1.728.600 personas, lo que representa un aumento del 0,31% respecto al trimestre anterior y del 1,76%, con relación a idéntico período del pasado año.

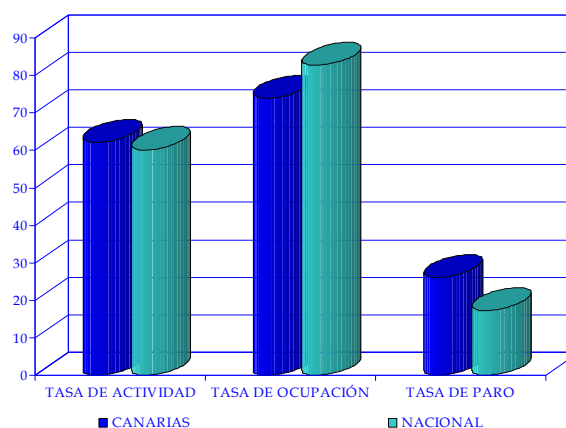
#### Tasa de variación respecto al trimestre anterior.



A escala nacional, el ascenso registrado en la población mayor de 16 años resultó de menor intensidad al apreciar aumentos del orden del 0,14% trimestral y del 1,71% en términos interanuales.

Del total de la población canaria mayor de 16 años, el 62,14% se considera población activa, lo que equivale a una cifra de 1.074.200 personas que, en sintonía con lo comentado en el párrafo anterior también ha experimentado un aumento, esta vez, del orden 1,77%, en comparación con el dato del trimestre anterior, y una variación interanual del 4,07 por ciento.

#### Tasa de actividad ocupación y paro.



En ambos casos, estos aumentos resultaron más intensos que los registrados por este segmento poblacional en el ámbito nacional, donde se estimaron tasas de variación del 0,16% trimestral, y del 2,33% interanual.

Por su parte, el porcentaje de activos estimados en Canarias que estaban ocupados durante el primer trimestre del año se aminoró en más de 11 puntos porcentuales, en comparación con los datos oficiales de hace un año, y en

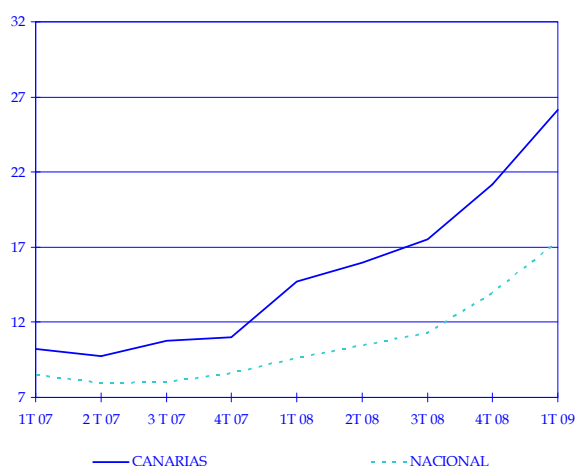
Tabla II.4.1 VARIACIÓN DE LAS TASAS DE ACTIVIDAD, OCUPACIÓN Y PARO (\*\*)

	NACIONAL			CANARIAS		
	I T 2009	Var. TRIM. Anterior	Var. TRIM. Año anterior	I T 2009	Var. TRIM. Anterior	Var. TRIM. Año anterior
Pob mayor de 16 años	3.840.860	0,14	0,96	1.728.600	0,31	1,76
Pob ACTIVA(*)	2.310.150	0,16	2,33	1.074.200	1,77	4,07
Pob OCUPADA(*)	1.909.080	-3,86	-6,43	793.600	-4,62	-9,87
Pob PARADA(*)	401.070	25,03	84,47	280.600	25,49	84,97
TASA DE ACTIVIDAD	60,15	0,01	0,80	62,14	0,89	1,38
TASA DE OCUPACIÓN	82,64	-3,45	-7,73	73,88	-4,95	-11,43
TASA DE PARO	17,36	3,45	7,73	26,12	4,94	11,43

(\*\*) Variación en puntos porcentuales  
Fuente: INE  
Elaboración propia

4,95 puntos porcentuales, respecto del dato de cierre del ejercicio 2008. De este modo, en las Islas, la tasa de ocupación durante el primer periodo del año se estimó en un 73,88% de la población activa, lo que se traduce, en términos absolutos, en 793.600 ocupados.

**Evolución de la tasa de paro.**



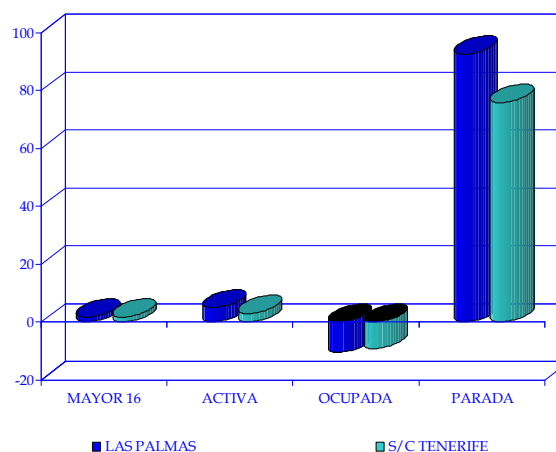
La caída de la ocupación, medida en términos de población ocupada, se redujo en un 4,62%, en comparación con el nivel de empleo estimado durante el cuarto trimestre de 2008, y en un 9,87% cuando trasladamos la comparación con el dato del primer trimestre del pasado año.

El aumento que sigue experimentando el volumen de nuevos activos, así como la destrucción neta de empleo que ha padecido nuestro mercado laboral durante el primer trimestre del año en curso, ha derivado en un crecimiento

del número de parados estimado por la EPA del 84,97%, en términos interanuales, y de un 25,49%, en comparación con el trimestre anterior.

De esta forma, en Canarias se estima que habían 280.600 parados hasta el mes de marzo, lo que se equivale a una tasa de paro del 26,12% del total de la población activa, casi diez puntos porcentuales superior a la estimada en el conjunto del territorio nacional donde esta ratio se situó en el 17,36 por ciento.

**Var. respecto al mismo trimestre del año anterior.**



En términos provinciales, el paro parece haber afectado con mayor intensidad al ámbito de Las Palmas, donde se ha estimado una tasa de paro del 27,59%, superando así en más de tres puntos porcentuales el dato de Santa Cruz de Tenerife.

**Tabla II.4.2 VARIACIÓN DE LAS TASAS DE ACTIVIDAD, OCUPACIÓN Y PARO (\*\*)**

	LAS PALMAS			S/C TENERIFE		
	I T 2009	Var. TRIM. Anterior	Var. TRIM. Año anterior	I T 2009	Var. TRIM. Anterior	Var. TRIM. Año anterior
<b>Pob mayor de 16 años</b>	884.000	0,31	1,78	844.600	0,31	1,74
<b>Pob ACTIVA(*)</b>	574.400	1,81	4,97	499.800	1,73	3,05
<b>Pob OCUPADA(*)</b>	415.900	-4,87	-10,54	377.800	-4,28	-9,10
<b>Pob PARADA(*)</b>	158.500	24,80	92,59	122.000	26,29	75,79
<b>TASA DE ACTIVIDAD</b>	64,98	0,96	1,98	59,18	0,83	0,76
<b>TASA DE OCUPACIÓN</b>	72,41	-5,08	-12,55	75,59	-4,75	-10,10
<b>TASA DE PARO</b>	27,59	5,08	12,55	24,41	4,75	10,10

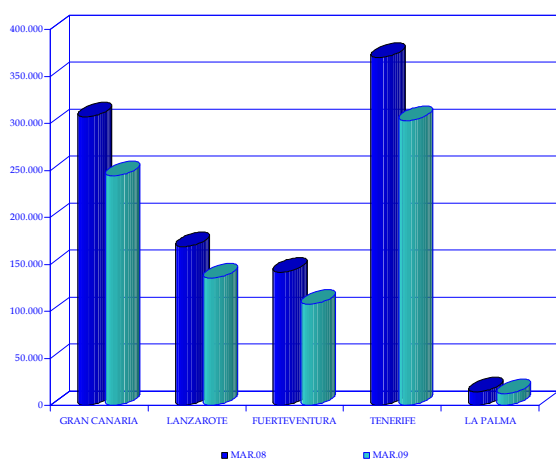
(\*\*) Variación en puntos porcentuales  
Fuente: INE  
Elaboración propia

### III.1.A. Entrada de turistas extranjeros

Según los datos que ha facilitado Aeropuertos Españoles y Navegación Aérea (AENA), la entrada de turistas extranjeros a las Islas durante el pasado mes de marzo alcanzó las 803.366 personas.

Si bien, en comparación con el pasado mes de febrero, este dato supone un avance del 7,57%, si trasladamos la comparativa a lo sucedido hace un año, observamos que la afluencia de turismo foráneo en Canarias ha descendido un 19,89 por ciento.

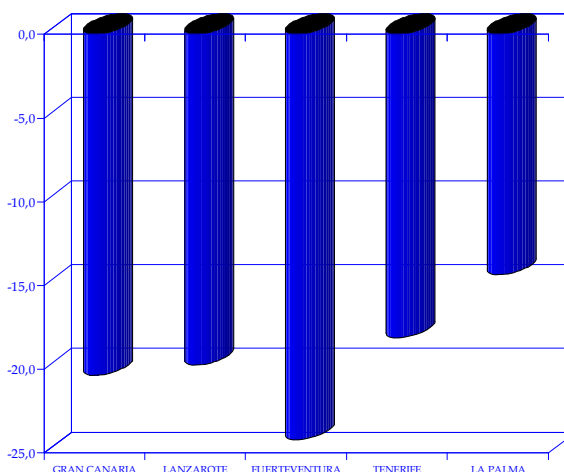
#### Turistas extranjeros entrados. Marzo 2009.



Por provincias, y circunscribiéndonos a la comparativa de carácter interanual, se observa un comportamiento que si bien es similar en signo en los dos ámbitos

considerados, podría haber afectado con mayor intensidad en el caso de Las Palmas, donde se apreció un descenso del 21,08 por ciento, prácticamente 3 puntos porcentuales por encima de lo que cayó la demanda en la provincia de Santa Cruz de Tenerife donde se apreció una tasa de variación interanual negativa del 17,97 por ciento.

#### Variación interanual de entradas foráneas. Marzo.



En cuanto a lo acontecido en cada una de las islas, debe destacarse, en primer lugar, que el 68,15% de los visitantes son recibidos por Gran Canaria y Tenerife, que de forma individual, representan un 30,42% y un 37,73%, respectivamente, del total de turistas llegados al archipiélago durante el mes de referencia.

Siguiendo con el discurso, y si bien las dos islas capitalinas han ostentado sendos descensos en la recepción de turismo foráneo, Gran Canaria ha destacado con una caída en las

Tabla III.1.A.1 NUMERO DE TURISTAS EXTRANJEROS ENTRADOS EN LAS ISLAS

	MAR.08	FEB.09	MAR.09	2008	2009	Var. Mensual	Var. Interanual	Var. Acumulada
GRAN CANARIA	306.924	242.078	244.396	839.961	742.975	0,96	-20,37	-11,55
LANZAROTE	169.065	119.269	135.674	452.380	373.837	13,75	-19,75	-17,36
FUERTEVENTURA	142.042	93.270	107.678	367.892	308.001	15,45	-24,19	-16,28
TOTAL LAS PALMAS	618.031	454.617	487.748	1.660.233	1.424.813	7,29	-21,08	-14,18
TENERIFE	370.180	280.572	303.117	1.043.458	874.525	8,04	-18,12	-16,19
LA PALMA	14.596	11.638	12.501	39.809	34.672	7,42	-14,35	-12,90
TOTAL S/C TENERIFE	384.776	292.210	315.618	1.083.267	909.197	8,01	-17,97	-16,07
TOTAL CANARIAS	1.002.807	746.827	803.366	2.743.500	2.334.010	7,57	-19,89	-14,93

FUENTE: AENA  
Elaboración propia

cifras de un 20,37%, solo superada por el fuerte descenso que ha registrado la isla de Fuerteventura, estimado en un 24,19 por ciento.

A esta disminución le ha seguido la registrada en la isla de Lanzarote, estimada en un 19,75%, y Tenerife, donde la demanda turística extranjera descendió un 18,12 por ciento, interanual, mientras que, en La Palma, la caída se estimó en un 14,35 por ciento.

Estos descensos interanuales han repercutido también a la baja en las estadísticas acumuladas de turismo receptivo durante el primer trimestre.

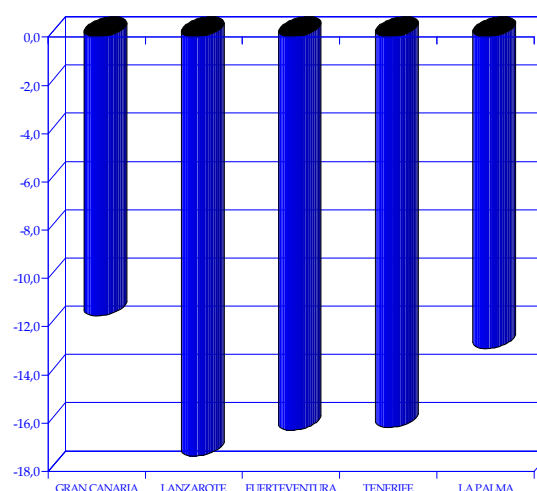
De esta manera, y con un total de 2.334.010 visitantes, el archipiélago hace balance de los tres primeros meses del ejercicio 2009 con una variación negativa del 14,93% respecto del mismo periodo del ejercicio precedente, lo que equivale a un descenso en el número de visitantes de 409.490 visitantes, en comparación con los datos del mismo periodo del ejercicio precedente.

En términos insulares, han sido las islas de Fuerteventura y, especialmente, Lanzarote, quienes más han acusado la caída de la afluencia turística en este primer trimestre, al

registrar tasas de variación acumulada negativas del orden del 16,28% y del 17,36%, respectivamente.

A estas, le siguió la isla de Tenerife quien experimentó un descenso del 16,19% y La Palma, que vio disminuir el número de visitantes durante los tres primeros meses en un 12,90%, asimilándose así a la caída que experimentó la isla de Gran Canaria, donde se apreció un descenso del 11,55 por ciento.

**Variación acumulada de entradas foráneas. Marzo**



**Tabla III.1.A.2 TURISTAS EXTRANJEROS ENTRADOS EN CANARIAS POR NACIONALIDAD. CANARIAS**

	MAR.08	MAR.09	Var. Interanual	Var. Acumulada
<b>Alemania</b>	269.573	217.214	-19,42	-12,35
<b>Austria</b>	11.524	7.816	-32,18	-14,65
<b>Bélgica</b>	24.016	18.513	-22,91	-13,40
<b>Dinamarca</b>	43.404	37.157	-14,39	-14,85
<b>Fed. Rusa</b>	2.637	1.939	-26,47	-14,74
<b>Finlandia</b>	40.049	38.057	-4,97	-0,46
<b>Francia</b>	10.682	8.048	-24,66	-22,88
<b>Reino Unido</b>	335.275	266.022	-20,66	-20,23
<b>Holanda</b>	38.589	27.557	-28,59	-19,40
<b>Irlanda</b>	44.451	31.713	-28,66	-16,59
<b>Italia</b>	14.499	9.073	-37,42	-27,64
<b>Noruega</b>	55.041	51.342	-6,72	-0,15
<b>Rep. Checa</b>	3.608	3.215	-10,89	0,92
<b>Polonia</b>	4.145	6.038	-	-
<b>Suecia</b>	64.306	53.699	-16,49	-12,57
<b>Suiza</b>	18.040	12.546	-30,45	-14,44
<b>Otros</b>	22.968	13.417	-41,58	-32,56
<b>Total</b>	<b>1.002.807</b>	<b>803.366</b>	<b>-19,89</b>	<b>-14,93</b>

Fuente: AENA

Analizando la evolución de la demanda según la procedencia de los turistas, observamos que continúan siendo británicos y alemanes los que mayoritariamente deciden viajar a nuestras islas.

En conjunto, ambos mercados representan más del 60,15% del total de visitas registradas durante el pasado mes de marzo, y en términos relativos, en sintonía con el comportamiento general que hemos comentado, ambos segmentos han experimentado sendos descensos interanuales cercanos al 20 por ciento.

Esta tendencia a la baja que ha experimentado la afluencia de turismo foráneo británico y germano también es extrapolable al comportamiento que han registrado el resto de mercados emisores, especialmente del procedente de Italia, que vio aminorar el número de visitantes en un 37,42%, y el turismo suizo y austríaco, que experimentó disminuciones del orden del 30,45% y del 32,18%, respectivamente.

ENTRADA DE TURISTAS EXTRANJEROS POR PROVINCIAS.

Tabla III.1.A.3 TURISTAS EXTRANJEROS ENTRADOS POR NACIONALIDAD. LAS PALMAS

	MAR.08	MAR.09	Var.	Var.
			Interanual	Acumulada
Alemania	174.397	147.360	-15,50	-8,76
Austria	6.920	5.085	-26,52	-5,01
Bélgica	10.319	6.577	-36,26	-26,22
Dinamarca	26.845	22.259	-17,08	-15,21
Federación Rusa	0	0	-	-
Finlandia	24.717	21.857	-11,57	-2,04
Francia	5.092	3.716	-27,02	-17,97
Reino Unido	181.226	138.162	-23,76	-21,00
Holanda	26.487	18.360	-30,68	-19,95
Irlanda	34.522	22.187	-35,73	-22,51
Italia	8.239	4.607	-44,08	-37,42
Noruega	41.122	38.774	-5,71	3,03
República Checa	2.677	2.360	-11,84	0,09
Polonia	2.295	3.700	61,22	58,07
Suecia	47.311	36.615	-22,61	-17,26
Suiza	12.877	8.322	-35,37	-19,43
Otros	12.985	7.807	-39,88	-26,12
<b>Total</b>	<b>618.031</b>	<b>487.748</b>	<b>-21,08</b>	<b>-14,18</b>

Tabla III.1.A.4 TURISTAS EXTRANJEROS ENTRADOS POR NACIONALIDAD. S/C TENERIFE

	MAR.08	MAR.09	Var.	Var.
			Interanual	Acumulada
Alemania	95.176	69.854	-26,61	-18,84
Austria	4.604	2.731	-40,68	-27,47
Bélgica	13.697	11.936	-12,86	-5,09
Dinamarca	16.559	14.898	-10,03	-14,25
Federación Rusa	2.637	1.939	-26,47	-14,74
Finlandia	15.332	16.200	5,66	2,14
Francia	5.590	4.332	-22,50	-26,81
Reino Unido	154.049	127.860	-17,00	-19,40
Holanda	12.102	9.197	-24,00	-18,30
Irlanda	9.929	9.526	-4,06	2,31
Italia	6.260	4.466	-28,66	-18,46
Noruega	13.919	12.568	-9,71	-10,06
República Checa	931	855	-8,16	3,06
Polonia	1.850	2.338	26,38	14,08
Suecia	16.995	17.084	0,52	1,68
Suiza	5.163	4.224	-18,19	-2,81
Otros	9.983	5.610	-43,80	-40,12
<b>Total</b>	<b>384.776</b>	<b>315.618</b>	<b>-17,97</b>	<b>-16,07</b>

Fuente: AENA  
Elaboración propia

**ENTRADA DE TURISTAS EXTRANJEROS EN ISLAS CAPITALINAS.**

**Tabla III.1.A.5 TURISTAS EXTRANJEROS ENTRADOS EN TENERIFE**

	MAR.08	MAR.09	Var. Interannual	Var. Acumulada
Alemania	86.543	62.541	-27,73	-19,23
Austria	4.604	2.731	-40,68	-27,47
Bélgica	13.421	11.456	-14,64	-6,94
Dinamarca	16.559	14.898	-10,03	-14,25
Federación Rusa	2.637	1.939	-26,47	-14,74
Finlandia	15.332	16.200	5,66	2,14
Francia	5.590	4.332	-22,50	-26,81
Reino Unido	152.003	126.070	-17,06	-19,46
Holanda	9.388	6.871	-26,81	-19,59
Irlanda	9.929	9.526	-4,06	2,31
Italia	6.133	4.466	-27,18	-17,98
Noruega	13.919	12.568	-9,71	-10,06
República Checa	931	855	-8,16	3,06
Polonia	1.850	2.338	26,38	14,08
Suecia	16.995	17.084	0,52	1,68
Suiza	4.363	3.632	-16,75	-1,39
Otros	9.983	5.610	-43,80	-40,12
<b>Total</b>	<b>370.180</b>	<b>303.117</b>	<b>-18,12</b>	<b>-16,19</b>

Fuente: AENA

Elaboración propia

**Tabla III.1.A.6 TURISTAS EXTRANJEROS ENTRADOS EN GRAN CANARIA**

	MAR.08	MAR.09	Var. Interannual	Var. Acumulada
Alemania	72.864	68.818	-5,55	0,79
Austria	4.357	2.869	-34,15	-8,32
Bélgica	6.190	4.339	-29,90	-25,00
Dinamarca	20.113	14.335	-28,73	-24,78
Federación Rusa	0	0	-	-
Finlandia	19.896	17.644	-11,32	1,92
Francia	983	0	-100,00	-92,04
Reino Unido	65.172	45.383	-30,36	-25,67
Holanda	16.079	11.221	-30,21	-17,97
Irlanda	9.311	5.755	-38,19	-22,05
Italia	2.638	933	-64,63	-52,49
Noruega	33.922	32.266	-4,88	6,14
República Checa	1.887	1.548	-17,97	-0,28
Polonia	478	1.088	127,62	91,73
Suecia	34.633	26.291	-24,09	-17,06
Suiza	7.620	5.061	-33,58	-13,54
Otros	10.781	6.845	-36,51	-27,46
<b>Total</b>	<b>306.924</b>	<b>244.396</b>	<b>-20,37</b>	<b>-11,55</b>

Fuente: AENA

Elaboración propia

## ENTRADA DE TURISTAS EXTRANJEROS EN ISLAS NO CAPITALINAS.

Tabla III.1.A.7 TURISTAS EXTRANJEROS ENTRADOS EN FUERTEVENTURA

	MAR.08	MAR.09	Var. Interannual	Var. Acumulada
Alemania	69.204	51.018	-26,28	-17,27
Austria	1.349	1.087	-19,42	-2,02
Bélgica	1.622	855	-47,29	-25,15
Dinamarca	2.919	4.794	64,23	65,22
Federación Rusa	0	0	-	-
Finlandia	908	1.146	26,21	1,02
Francia	4.109	3.716	-9,56	-1,63
Reino Unido	33.114	26.540	-19,85	-17,03
Holanda	4.995	3.435	-31,23	-21,71
Irlanda	6.645	1.940	-70,81	-57,54
Italia	4.390	3.017	-31,28	-23,74
Noruega	1.167	633	-45,76	-14,10
República Checa	463	586	26,57	12,43
Polonia	955	1.867	95,50	81,91
Suecia	6.218	5.161	-17,00	-13,75
Suiza	2.861	1.442	-49,60	-34,05
Otros	1.123	441	-60,73	-18,38
<b>Total</b>	<b>142.042</b>	<b>107.678</b>	<b>-24,19</b>	<b>-16,28</b>

Tabla III.1.A.8 TURISTAS EXTRANJEROS ENTRADOS EN LANZAROTE

	MAR.08	MAR.09	Var. Interannual	Var. Acumulada
Alemania	32.329	27.524	-14,86	-13,95
Austria	1.214	1.129	-7,00	5,22
Bélgica	2.507	1.383	-44,83	-30,56
Dinamarca	3.813	3.130	-17,91	-17,04
Federación Rusa	0	0	-	-
Finlandia	3.913	3.067	-21,62	-22,80
Francia	0	0	-	-
Reino Unido	82.940	66.239	-20,14	-19,31
Holanda	5.413	3.704	-31,57	-24,39
Irlanda	18.566	14.492	-21,94	-10,87
Italia	1.211	657	-45,75	-43,76
Noruega	6.033	5.875	-2,62	-10,87
República Checa	327	226	-30,89	-16,72
Polonia	862	745	-13,57	5,35
Suecia	6.460	5.163	-20,08	-20,83
Suiza	2.396	1.819	-24,08	-21,43
Otros	1.081	521	-51,80	-17,38
<b>Total</b>	<b>169.065</b>	<b>135.674</b>	<b>-19,75</b>	<b>-17,36</b>

Tabla III.1.A.9 TURISTAS EXTRANJEROS ENTRADOS EN LA PALMA

	MAR.08	MAR.09	Var. Interannual	Var. Acumulada
Alemania	8.633	7.313	-15,29	-15,08
Austria	0	0	-	-
Bélgica	276	480	73,91	75,95
Dinamarca	0	0	-	-
Federación Rusa	0	0	-	-
Finlandia	0	0	-	-
Francia	0	0	-	-
Reino Unido	2.046	1.790	-12,51	-14,76
Holanda	2.714	2.326	-14,30	-13,78
Irlanda	0	0	-	-
Italia	127	0	-100,00	-100,00
Noruega	0	0	-	-
República Checa	0	0	-	-
Polonia	0	0	-	-
Suecia	0	0	-	-
Suiza	800	592	-26,00	-11,38
Otros	0	0	-	-
<b>Total</b>	<b>14.596</b>	<b>12.501</b>	<b>-14,35</b>	<b>-12,90</b>

Fuente: AENA  
Elaboración propia

### III.1.B. Encuesta de ocupación en alojamientos turísticos

#### B.1 Número de viajeros entrados y estancia media.

Durante el pasado mes de marzo, fueron alojados en los establecimientos del archipiélago un total de 877.689 viajeros, lo que supone un descenso, con relación al mismo periodo del ejercicio precedente, del 20,91%, traducándose en términos absolutos en un decremento de 223.101 visitantes.

Del total de viajeros alojados durante el tercer mes del año en las Islas, prácticamente el 80% procedían del extranjero, mientras que el 20% restante residía en el resto del territorio nacional. La fotografía fija del mes, respecto de marzo de 2008, muestra que el número de turistas extranjeros alojados en Canarias se ha visto disminuido en un 19,87%, al igual que el turismo procedente del interior de nuestro país, que se ha visto aminorado en un 24,71 por ciento.

Todo ello ha repercutido igualmente en una caída generalizada del número de pernoctaciones del 16,04%,

debido principalmente al comportamiento de la estadística del sector extrahotelero que cerraba el mes con un descenso de este registro del 19,99%, en términos interanuales, frente a la disminución, algo más moderada, del orden del 12,77% que ha experimentado la estadística alojativa del sector hotelero.

La caída de la demanda de turismo nacional ha resultado especialmente en los complejos de apartamentos, donde se ha estimado un descenso de la afluencia de este segmento del 42,49% interanual, más del doble de lo que se ha resentido en el conjunto hotelero donde se obtuvo una tasa de variación negativa del 19,46 por ciento.

Por lo que respecta al turismo foráneo, la disminución también ha resultado especialmente intensa en el caso de los apartamentos pues, en comparación con los datos de hace un año, el número de visitantes alojados se ha reducido en un 27,55%, frente al descenso del 14,01% que han contabilizado el conjunto de los hoteles.

Con todo lo anterior, el dato de estancia media calculado para el conjunto del sector alojativo en Canarias alcanzó las 7,64 noches por persona.

Tabla III.1.B.1 NÚMERO DE VIAJEROS ENTRADOS Y ESTANCIA MEDIA EN CANARIAS

	MAR.08	FEB.09	MAR.09	Var. Mensual	Var. Interanual	Var. Acumulada
<b>APARTAMENTOS</b>						
RESIDENTES EN ESPAÑA	54.781	24.009	31.503	31,21	-42,49	-32,29
RESIDENTES EN EL EXTRANJERO	376.083	277.641	272.477	-1,86	-27,55	-21,35
TOTAL	430.864	301.650	303.980	0,77	-29,45	-22,45
TOTAL PERNOCTACIONES	3.621.833	2.796.190	2.897.936	3,64	-19,99	-17,23
ESTANCIA MEDIA	8,41	9,27	9,53	0,26	1,13	6,74
<b>HOTELES</b>						
RESIDENTES EN ESPAÑA	185.310	131.526	149.255	13,48	-19,46	-12,54
RESIDENTES EN EL EXTRANJERO	493.616	367.889	424.454	15,38	-14,01	-14,79
TOTAL	678.926	499.415	573.709	14,88	-15,50	-14,22
TOTAL PERNOCTACIONES	4.368.491	3.426.618	3.810.479	11,20	-12,77	-11,31
ESTANCIA MEDIA	6,43	6,86	6,64	-0,22	0,21	3,39
<b>TOTAL</b>						
RESIDENTES EN ESPAÑA	240.091	155.535	180.758	16,22	-24,71	-16,52
RESIDENTES EN EL EXTRANJERO	869.699	645.530	696.931	7,96	-19,87	-17,61
TOTAL	1.109.790	801.065	877.689	9,57	-20,91	-17,40
TOTAL PERNOCTACIONES	7.990.324	6.222.808	6.708.415	7,80	-16,04	-14,02
ESTANCIA MEDIA	7,20	7,77	7,64	-0,12	0,44	4,09

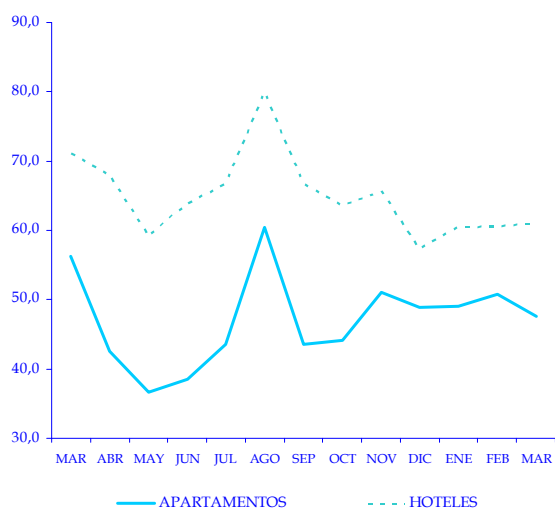
Fuente: INE  
Elaboración propia



## B.2 Grado de ocupación y personal empleado.

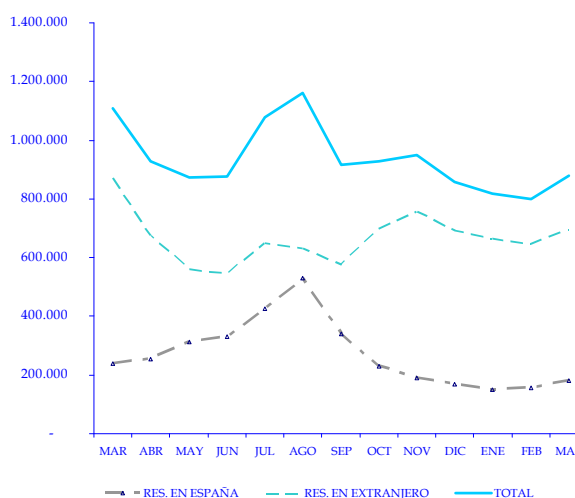
Atendiendo al grado de ocupación por plazas, las últimas estadísticas arrojan para los establecimientos extrahoteleros un nivel del 47,62%, frente al 60,94% que se obtenía en el conjunto de hoteles. Estas cifras evidencian, en ambos casos, un descenso interanual que, en lo que afecta al conjunto de apartamentos, se estimó en torno a 8,58 puntos porcentuales, y en 10,18 puntos en lo que se refiere al caso de los hoteles.

### Grados de ocupación por plazas. Marzo 2008-2009.



La menor ocupación también se detecta, al menos en el caso de los complejos extrahoteleros, cuando trasladamos la comparativa a lo sucedido durante el mes de febrero anterior, toda vez que el índice experimenta un descenso

### Viajeros según procedencia. Marzo 2008-2009.



de 3,09 puntos, frente el leve repunte, de 0,34 puntos, que experimentó este indicador en el segmento hotelero.

Por lo que se refiere al personal empleado estimado por las estadísticas oficiales se cifró en torno a un total de 46.742 personas contratadas directamente en el sector alojativo del archipiélago, un registro que obedece a un descenso del 6,14% interanual, y del 2,37% en relación con el volumen de contratación del pasado mes de febrero.

Ambos segmentos experimentaron sendos descensos en la contratación de personal que, en comparación con lo sucedido durante el mismo mes de hace un año, alcanzaron el 9,26%, en el caso de los apartamentos, y el 4,85% en el conjunto de establecimientos hoteleros.

Tabla III.1.B.2 GRADO DE OCUPACIÓN Y PERSONAL EMPLEADO

	MAR.08	FEB.09	MAR.09	Var. Mensual	Var. Interanual
<b>APARTAMENTOS</b>					
OCUP. POR PLAZAS	56,2	50,71	47,62	-3,09	-8,58
OCUP.POR APART.	76,89	72,31	69,14	-3,17	-7,75
PERSONAL	14.644	14.211	13.288	-6,49	-9,26
<b>HOTELES</b>					
OCUP.POR PLAZAS	71,12	60,6	60,94	0,34	-10,18
OCUP.POR HAB.	77,79	66,66	69,58	2,92	-8,21
PERSONAL	35.158	33.664	33.454	-0,62	-4,85
<b>TOTAL PERSONAL</b>	<b>49.802</b>	<b>47.875</b>	<b>46.742</b>	<b>-2,37</b>	<b>-6,14</b>

Fuente: INE  
Elaboración propia

### B.3 Análisis provincial de los establecimientos hoteleros.

Ahondando en el ámbito provincial, el análisis de las cifras de viajeros entrados refleja, en primer lugar, un descenso del volumen de turistas arribados a Las Palmas del 14,64% interanual, que contrarresta el ascenso del 23,22% que se puede observar cuando tomamos como referencia lo sucedido durante el mes inmediatamente anterior. En cuanto al origen de estos visitantes, el número de turistas procedentes del interior del país descendió en un 14,23% interanual, en términos muy similares al que registraron las visitas foráneas que evidenciaron una disminución del 14,77 por ciento.

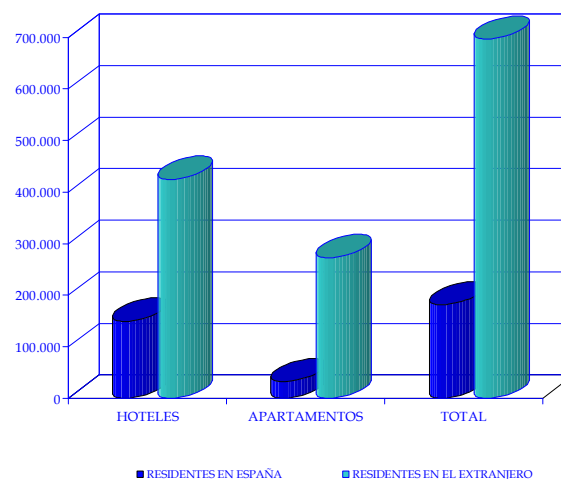
Trasladando este análisis a la provincia de Santa Cruz de Tenerife, en sintonía con lo que ha ocurrido en el caso de Las Palmas, podemos observar, cómo la afluencia de visitantes ha descendido, en términos interanuales, un 16,47%, y ello pese a que, en comparación con el pasado mes de febrero, el número de visitantes se ha incrementado en un 6,45 por ciento.

En este caso, la demanda alojativa en términos interanuales ha caído especialmente en el segmento de turistas nacionales, que se ha reducido en un 23,95%, casi diez puntos más de lo que ha descendido el turismo procedente del extranjero que se ha aminorado en un 13,04 por ciento.

En cuanto a la estancia media por persona, debe indicarse que ésta alcanzó un valor de 6,75 noches en Las Palmas y 6,51 noches en Santa Cruz de Tenerife durante el tercer mes del año, lo que supone, en ambos casos, un leve repunte respecto del mes de marzo del ejercicio precedente

que se estimó en 0,36 puntos, en el primer caso, y en 0,03 puntos, en el segundo.

Número de viajeros según procedencia. Marzo 2009.



En términos absolutos, el número de pernoctaciones registrado en Las Palmas alcanzó las 2.087.801 noches durante marzo de 2009, lo que supone, en sintonía con los indicadores anteriores, un descenso en términos interanuales del 9,79%, al igual que sucede en la provincia occidental donde se contabilizó una disminución del 16,13 por ciento, respecto del mismo mes del ejercicio 2008, contabilizando un total de 1.722.678 pernoctaciones.

Atendiendo al grado de ocupación por plazas, el indicador muestra para la provincia oriental una reducción interanual de 9,38 puntos porcentuales, algo menos intenso que en el ámbito de Santa Cruz de Tenerife, donde se registró una aminoración de 11,10 puntos porcentuales.

Tabla III.1.B.3 COMPARATIVA ENTRE PROVINCIAS. ESTABLECIMIENTOS HOTELEROS.

	LAS PALMAS					SANTA CRUZ DE TENERIFE				
	MAR.08	FEB.09	MAR.09	Var. Mensual	Var. Interanual	MAR.08	FEB.09	MAR.09	Var. Mensual	Var. Interanual
OCUP. POR PLAZAS	69,87	57,70	60,49	2,79	-9,38	72,59	64,18	61,49	-2,69	-11,10
OCUP. POR HAB.	76,96	63,66	70,30	6,64	-6,66	78,75	70,20	68,70	-1,50	-10,05
PERSONAL EMPLEADO	18.514	17.884	17.444	-2,46	-5,78	16.644	15.780	16.010	1,46	-3,81
VIAJ. RES. EN ESPAÑA	85.720	56.404	73.520	30,35	-14,23	99.590	75.121	75.734	0,82	-23,95
VIAJ. RES. EN EL EXT.	276.573	194.556	235.720	21,16	-14,77	217.042	173.332	188.733	8,89	-13,04
TOTAL	362.293	250.960	309.240	23,22	-14,64	316.632	248.453	264.467	6,45	-16,47
PERNOCT. TOTALES	2.314.454	1.800.561	2.087.801	15,95	-9,79	2.054.037	1.626.057	1.722.678	5,94	-16,13
ESTANCIA MEDIA	6,39	7,17	6,75	-0,42	0,36	6,49	6,54	6,51	-0,03	0,03

Fuente: INE  
Elaboración propia

### III.1.C. Índice de Precios e Ingresos Hoteleros

El **Índice de Precios Hoteleros (IPH)** en el pasado mes de marzo de 2009, registró en Canarias un incremento del 1,1% con respecto al nivel alcanzado durante el mes anterior, correspondiendo a la media nacional una tasa de variación mensual, en este caso negativa, del 2,3 por ciento.

De este modo, Canarias es la única comunidad autónoma, por detrás de Melilla donde se ha registrado un crecimiento del 6,3%, donde han aumentado los precios hoteleros durante el último mes, toda vez que el resto de las regiones los precios de este segmento alojativo han experimentado descensos acentuados que resultaron especialmente destacados en Cantabria, Andalucía y Asturias, donde se estimaron tasas de variación negativas del 7,7%, del 6,9% y del 6,8%, respectivamente.

En relación con lo que sucediera durante el mes de marzo de hace un año, las estadísticas oficiales revelan que los precios del sector hotelero en Canarias habrían experimentado, por el contrario, un descenso del 1,9%,

**Tabla III.1.C.1 INDICE DE PRECIOS  
HOTELEROS. Marzo 2009**

	Var. Mensual	Var. Interanual
ANDALUCIA	-6,9	-10,2
ARAGON	-1,1	-9,0
ASTURIAS	-6,8	-8,5
BALEARES	-2,3	-1,5
CANARIAS	1,1	-1,9
CANTABRIA	-7,7	-9,3
CASTILLA Y LEON	-3,8	-3,9
CASTILLA LA MANCHA	-2,0	-2,8
CATALUÑA	-2,0	-11,8
COM. VALENCIANA	-3,9	-9,9
EXTREMADURA	-3,9	-6,2
GALICIA	-2,6	-3,1
MADRID	-1,7	-10,0
MURCIA	-2,3	-5,2
NAVARRA	-2,2	-7,6
PAIS VASCO	-2,7	-8,8
LA RIOJA	-5,7	-9,5
CEUTA	-4,8	-0,5
MELILLA	6,3	-0,5
NACIONAL	-2,3	-7,3

Fuente: INE  
Elaboración propia

**Tabla III.1.C.2 INDICE DE INGRESOS  
HOTELEROS. Marzo 2009**

	Var. Mensual	Var. Interanual
ANDALUCIA	-5,9	-9,0
ARAGON	-1,9	-5,8
ASTURIAS	-10,1	-9,8
BALEARES	-0,3	-0,3
CANARIAS	0,5	0,0
CANTABRIA	-8,9	-10,1
CASTILLA Y LEON	-3,8	-3,7
CASTILLA LA MANCHA	-3,4	-3,4
CATALUÑA	-4,0	-10,3
COM. VALENCIANA	-4,9	-9,5
EXTREMADURA	-3,2	-7,1
GALICIA	-5,4	-3,2
MADRID	-2,1	-8,2
MURCIA	-0,4	-2,9
NAVARRA	-3,5	-11,3
PAIS VASCO	-1,1	-7,6
LA RIOJA	-4,2	-7,3
CEUTA	6,9	2,0
MELILLA	7,3	7,1
NACIONAL	-2,9	-5,8

Fuente: INE  
Elaboración propia

inferior al detrimento que experimentó la media nacional donde se registró una caída de los precios del 7,3 por ciento.

En esta ocasión, todas las regiones han cerrado el tercer mes del año con descensos interanuales en los precios, siendo el registrado en Canarias el más moderado.

Por el contrario, las disminuciones más intensas se han localizado en Cataluña, Madrid y Andalucía, donde el Índice de Precios Hoteleros ha descendido en más de un 10%, en términos interanuales, y a ellas le siguieron los descensos observados en la Comunidad Valenciana, La Rioja, Cantabria y Aragón, estimados todos ellos en torno al 9 por ciento interanual.

Por su parte, y como añadiría al análisis del sector hotelero, la evolución del **Índice de Ingresos Hoteleros** durante el mes de referencia ha evidenciado, en sintonía con lo comentado en este apartado, un leve repunte de la rentabilidad para el sector en Canarias en términos mensuales al verse incrementados los ingresos en torno a un 0,5% en relación con el mes de febrero, mientras que, por el contrario, en términos interanuales, los datos reflejan una variación nula en los ingresos del sector.

## III.2. Matriculaciones de vehículos

El número de matriculaciones registradas en Canarias durante el pasado mes de marzo de 2009 alcanzó las 3.407 unidades.

Esta cifra, si bien representa un aumento en las ventas en comparación con los datos del mes de febrero anterior, en términos interanuales, comparando con los datos de matriculación del mes de marzo de 2008, suponen un descenso del 39,05 por ciento.

En términos acumulados, durante el primer trimestre del ejercicio en curso, el número de matriculaciones de vehículos disminuyó en un 46,78 por ciento.

Tabla III.2.1. MATRICULACIONES DE VEHÍCULOS EN CANARIAS

	MAR 09	2009	Var. Mensual	Var. Interanual	Var. Acumulada
TURISMOS	2.243	5.828	23,45	-39,74	-45,19
DERIVADOS	288	820	29,15	-32,55	-43,25
TODOTERRENO	166	468	-8,29	-47,30	-44,48
FURGON. Y					
CAMIONES	418	699	88,29	-8,33	-41,75
GUAGUAS	21	80	31,25	-8,70	35,59
MOTOS	271	833	18,86	-58,11	-62,48
TOTAL	3.407	8.728	26,80	-39,05	-46,78

Fuente: FREDICA  
Elaboración propia

Esta caída en las ventas ha afectado, con carácter general, a todas las categorías de vehículos, con la excepción de guaguas que ha saldado el mes con un aumento del 35,59 por ciento.

Por lo que se refiere al resto de las categorías, la caída más acentuada afectó a las ventas de «motocicletas» al registrarse tasas de variación negativas cercanas al 60 por ciento interanual, seguidas de «todoterrenos», «turismos» y «derivados» que experimentaron descensos del orden del 47,30%, del 39,74% y del 32,55%, respectivamente.

Tabla III.2.2. MATRICULACIONES DE VEHÍCULOS EN LAS PALMAS

	MAR 09	2009	Var. Mensual	Var. Interanual	Var. Acumulada
TURISMOS	1.383	3.390	28,17	-33,70	-39,09
DERIVADOS	145	369	30,63	-20,77	-41,89
TODOTERRENO	95	261	-7,77	-53,66	-48,92
FURGON. Y					
CAMIONES	255	525	74,66	-3,04	-17,58
GUAGUAS	18	44	28,57	38,46	15,79
MOTOS	142	430	17,36	-60,77	-66,56
TOTAL	2.038	5.019	29,48	-34,51	-42,13

Fuente: FREDICA  
Elaboración propia

Al igual que en el caso regional, las ventas también han descendido en el ámbito de Las Palmas, con carácter general en todas las categorías, a excepción de «guaguas», que en este caso aumentaron un 38,46 por ciento.

Tabla III.2.3. MATRICULACIONES DE VEHÍCULOS EN S/C TENERIFE

	MAR 09	2009	Var. Mensual	Var. Interanual	Var. Acumulada
TURISMOS	860	2.438	16,53	-47,43	-51,89
DERIVADOS	143	451	27,68	-41,39	-44,32
TODOTERRENO	71	207	-8,97	-35,45	-37,65
FURGON. Y					
CAMIONES	163	174	114,47	-15,54	-69,09
GUAGUAS	3	36	-	-70,00	71,43
MOTOS	129	403	20,56	-54,74	-56,85
TOTAL	1.369	3.709	23,00	-44,75	-52,01

Fuente: FREDICA  
Elaboración propia

En las islas más orientales, las caídas más acentuadas afectaron también a las «motos», con un descenso del 60,77%, y vehículos todoterreno cuyas ventas se redujeron en un 53,66 por ciento.

De este modo, el descenso global de las matriculaciones en esta provincia se cifró en un 34,51%, en comparación con la estadística de hace un año, una caída que, pese a su intensidad, resultó 10 puntos inferiores a la disminución que experimentaron las ventas de automóviles en la provincia de Santa Cruz de Tenerife, que se estimó en torno a un 44,75 por ciento.

En este ámbito, la mayor intensidad en la caída de las ventas afectó a todas las categorías de vehículos, incluidas las «guaguas» que, en esta ocasión han experimentado una disminución del 70,00 por ciento.

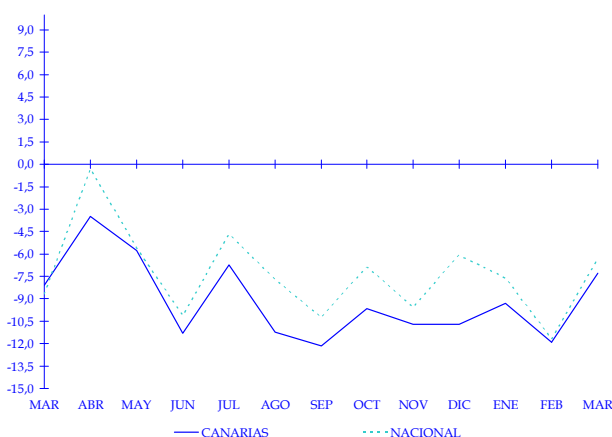
De manera especial se han visto resentidas las matriculaciones de «motos» y «turismos» al registrar descensos interanuales del orden del 54,74% y del 47,43%, respectivamente.

Tomando como referencia los datos acumulados durante los tres primeros meses del año, el ritmo al que ha caído la matriculación de vehículos en la provincia de Las Palmas continúa siendo, pese a su alta intensidad, mayor al que ha registrado esta misma estadística en Santa Cruz de Tenerife, pues si en las islas orientales el sector acumula una caída del 42,13%, en la provincia occidental descendió en un 52,01 por ciento.

### III.3. Índice de comercio al por menor

En la Comunidad Autónoma de Canarias, durante el pasado mes de marzo de 2009, las ventas del comercio al por menor experimentaron un repunte del 8,0% mensual, un resultado muy similar al que registró este mismo indicador en el contexto nacional donde se apreció un crecimiento del 7,8 por ciento.

#### Tasa de variación interanual del índice.



El repunte de las ventas registrado el pasado mes de marzo en las Islas resultó similar al que también contabilizaron las regiones de Asturias, Castilla-La Mancha, Navarra o

Tabla III.3.1 ÍNDICE POR GRUPO DE VENTA Y GRANDES SUPERFICIES

	mar-09	Var. Mensual	Var. Interanual
<b>NACIONAL</b>			
Estaciones de servicio	101,4	7,2	-4,3
Alimentación	93,4	10,0	-6,0
Resto	86,1	6,6	-6,5
Equipo personal	90,7	9,2	-6,9
Equipamiento del hogar	70,9	3,8	-18,8
Otros Bienes	94,8	5,1	-1,3
ÍNDICE GENERAL	89,3	7,8	-7,6
IND. GENERAL SIN ESTACIONES DE SERVICIOS	89,2	7,9	-6,0
<b>GRANDES SUPERFICIES</b>			
Alimentación	84,7	8,4	-11,7
Resto	80,6	4,7	-10,0
ÍNDICE GENERAL	81,8	6,0	-10,6

Fuente: INE  
Elaboración propia.

Tabla III.3.2 ÍNDICE DE VENTAS AL POR MENOR EN LAS COMUNIDADES AUTÓNOMAS

	mar-09	Var. Mensual	Var. Interanual
ANDALUCIA	89,9	12,8	-6,7
ARAGON	92,3	6,8	-8,2
ASTURIAS	96,1	8,0	-4,9
BALEARES	75,5	7,1	-12,2
<b>CANARIAS</b>	<b>89,7</b>	<b>8,0</b>	<b>-9,3</b>
CANTABRIA	90,6	8,3	-7,6
CASTILLA Y LEON	90,7	6,8	-4,7
CAST. LA MANCHA	93,4	8,0	-8,6
CATALUÑA	88,0	7,9	-7,2
COM. VALENCIANA	84,0	7,2	-10,8
EXTREMADURA	97,6	9,0	-5,9
GALICIA	91,7	7,0	-2,8
MADRID	90,0	5,5	-9,4
MURCIA	89,2	3,7	-11,0
NAVARRA	94,6	8,1	-5,4
PAIS VASCO	92,9	5,1	-2,2
LA RIOJA	88,6	6,7	-10,5
CEUTA	99,7	8,1	-3,1
MELILLA	95,8	-3,4	-1,4

Fuente: INE  
Elaboración propia.

Melilla, aunque inferior al que experimentaron otras comunidades como Andalucía y Extremadura donde las ventas se incrementaron en un 12,8% y un 9,0%, respectivamente.

En cambio, cuando comparamos las cifras de venta con las registradas durante idéntico mes del ejercicio precedente, observamos que la actividad comercial ha descendido en Canarias en un 9,3 por ciento, registrando, en este caso, una disminución más intensa que la observada en el ámbito nacional donde el índice de ventas al por menor disminuyó en un 6,0 por ciento interanual.

De esta manera, y comparando con el resto de las autonomías, Canarias resultó una de las regiones donde se apreció una caída más intensas de las ventas del comercio, superada sólo por Baleares, Murcia, la Comunidad Valenciana o La Rioja, donde se apreciaron disminuciones superiores al 10% interanual, o Madrid donde se registró una variación negativa del 9,4 por ciento.

### III.4. Índice de Producción Industrial

Según las últimas estimaciones del Instituto Nacional de Estadística, el Índice de Producción Industrial en Canarias experimentó un descenso del 10,6% durante el pasado mes de marzo, en comparación con idéntico periodo del ejercicio precedente.

Esta caída resultó inferior a la registrada por el conjunto del sector en el ámbito nacional donde experimentó un descenso del 14,0 por ciento interanual.

Trasladando la comparativa al resto de las comunidades autónomas, observamos que Canarias resultaría, con este descenso, la quinta región del país donde menos ha caído la producción industrial, por detrás de regiones como La Rioja o Extremadura, donde se estimó una disminución cercana al 6%, así como Andalucía y Castilla-La Mancha que saldaron el mes de marzo con una disminución del 10,1 por ciento interanual.

Por el contrario, las regiones que acusaron una mayor contracción de la actividad industrial han sido el archipiélago balear y Murcia, donde el Índice de Producción Industrial ha descendido en un 21,4% y un 20,9%, respectivamente, seguidas de Navarra y El País Vasco, donde se estimaron tasas de variación interanual negativas del 17,3% y del 16,2%, respectivamente.

Centrándonos en el caso de la industria canaria, y a tenor de los resultados oficiales que ha publicado el INE, el segmento de producción que ha acusado un descenso más intenso durante el pasado mes de marzo ha sido el

**Tabla III.4.1 PRODUCCIÓN INDUSTRIAL EN CANARIAS**  
Marzo 2009

	ÍNDICE*	Var. Interanual
<b>POR DESTINO DE LOS BIENES</b>		
Bienes de consumo	98,3	13,9
Bienes de consumo duradero	72,0	-22,3
Bienes de consumo no duradero	100,1	16,5
Bienes de equipo	55,5	-9,6
Bienes intermedios	53,2	-31,1
Energía	96,9	-19,2
<b>INDICE GENERAL</b>	<b>83,9</b>	<b>-10,6</b>

\*BASE 2000

**Tabla III.4.2 INDICE DE PRODUCCIÓN INDUSTRIAL**  
Marzo 2009

	Var. Interanual	Var. Anual *
ANDALUCÍA	-10,1	-17,3
ARAGÓN	-14,5	-22,4
ASTURIAS	-11,2	-11,4
BALEARES	-21,4	-22,5
CANARIAS	-10,6	-13,6
CANTABRIA	-14,3	-16,4
CASTILLA Y LEÓN	-15,9	-19,3
CASTILLA-LA MANCHA	-10,1	-17,9
CATALUÑA	-12,9	-22,0
COM. VALENCIANA	-13,0	-22,9
EXTREMADURA	-6,5	-11,3
GALICIA	-11,7	-17,0
MADRID	-12,1	-16,2
MURCIA	-20,9	-23,1
NAVARRA	-17,3	-27,6
PAÍS VASCO	-16,2	-24,1
LA RIOJA	-6,1	-18,5
<b>TOTAL NACIONAL</b>	<b>-14,0</b>	<b>-21,2</b>

\*Var. en términos de media en lo que va de año

Fuente: INE

relativo a los bienes intermedios y de consumo duradero, que han visto reducir su producción en un 31,1% y un 22,3%, respectivamente, seguidos de la producción energética que ha descendido un 19,2 por ciento, y la producción de bienes de equipo que se ha aminorado en un 9,6 por ciento.

Únicamente, la producción de consumo no duradero ha experimentado un incremento en las Islas, en comparación con el dato del mismo mes de marzo de 2008, estimado en torno a un 16,5 por ciento.

El comportamiento de la actividad industrial durante el pasado mes de marzo arroja un balance igualmente negativo, en términos de media acumulada en lo que va de año, toda vez que, en comparación con el primer trimestre de 2008, la actividad transformadora en las Islas se ha visto reducida en un 13,6 por ciento, nuevamente inferior al descenso que ha apreciado el conjunto del sector en el contexto nacional, donde se advirtió un descenso del 21,2 por ciento.

### III.5. Tráfico portuario

Según los datos facilitados por la Autoridad Portuaria de Las Palmas, y en relación con el primer trimestre de 2009, el tráfico total transitado por el conjunto de puertos de competencia estatal adscritos a la provincia de Las Palmas ha experimentado una caída del 18,16 por ciento.

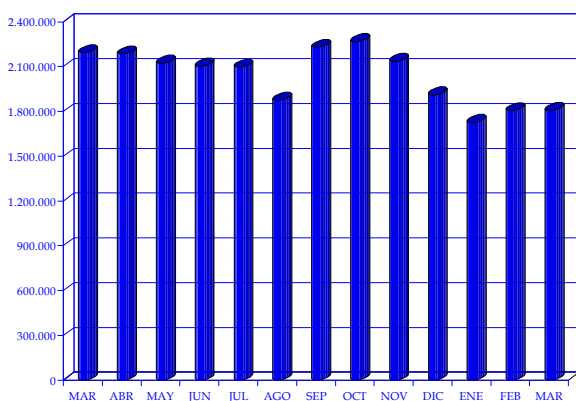
Este descenso global obedece a la caída de actividad que han experimentado el conjunto de puertos adscritos a esta Autoridad portuaria, especialmente el puerto capitalino donde se contabilizó una caída del 17,12% en comparación con los datos del primer trimestre de hace un año.

Por lo que respecta al resto de los recintos portuarios, la actividad ha descendido a razón de un 17,81%, en puerto de Arrecife, y de un 36,38%, acumulado, en lo que se refiere a Puerto del Rosario.

Ahondando en los componentes del tráfico total que han derivado en las variaciones anteriores, resulta especialmente notorio el descenso que ha experimentado el movimiento total de mercancías durante el primer trimestre del año, cifrado en torno a un 20,23 por ciento.

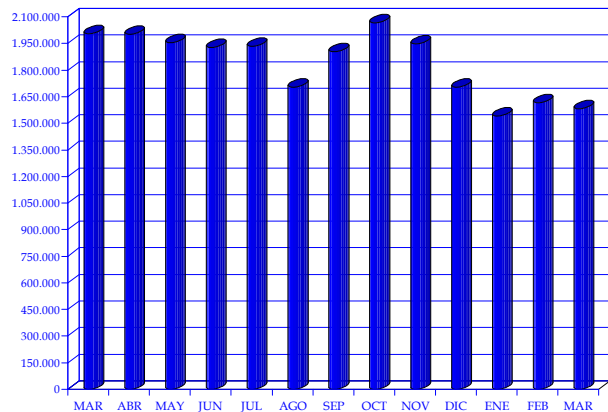
En general todos los movimientos de mercancías han acusado una minoración, a excepción de los transbordos que han aumentado a razón de un 70,79%, aunque en términos absolutos apenas representan un 0,28% del total de mercancías contabilizadas en el conjunto de la Autoridad Portuaria de Las Palmas.

**Evolución del tráfico total. Marzo 2008-2009**



A esta caída habrá de añadirse el menor volumen de pesca que también se contabilizó en los puertos estatales, toda vez que, en comparación con los datos contabilizados durante el primer trimestre de 2008, la pesca total ha experimentado un descenso del 13,88 por ciento.

**Tráfico de mercancías. Marzo 2008-2009**



Únicamente el avituallamiento ha saldado el primer trimestre con un leve repunte de apenas un 3,18%, en comparación con el mismo periodo de 2008.

Por lo que se refiere al número de contenedores que han transitado por el conjunto de la Autoridad Portuaria de Las Palmas, también ha descendido, en torno a un 23,69%, hasta contabilizar un total de 268.326 unidades en lo que va de año.

Si trasladamos la comparativa al registro del mismo mes de marzo de hace un año, observamos que el tráfico portuario también experimenta una contracción, esta vez del 17,62%, , igualmente extrapolable a la realidad de cada puerto.

De manera concreta, el puerto de La Luz ha experimentado una disminución de actividad del 16,61%, seguido de Puerto de Arrecife donde se ha apreciado una disminución del 18,23% y Puerto del Rosario, donde la estadística advierte una caída más intensa del orden del 34,47 por ciento.

En este caso, y al igual que comentábamos para el caso acumulado, sólo el negocio de avituallamiento ha experimentado un repunte, en esta ocasión del 18,82 por ciento, pues el resto de componentes del tráfico portuario ha saldado el mes de marzo registrando descensos interanuales.

Tabla III.5.1. ESTADÍSTICA INTERANUAL DE TRÁFICO PORTUARIO EN LA PROVINCIA DE LAS PALMAS.

	PTO. DE LAS PALMAS*			PTO. ARRECIFE			PTO. DEL ROSARIO			TODOS LOS PUERTOS		
	MAR.09	MAR.08	VAR. 08-09	MAR.09	MAR.08	VAR. 08-09	MAR.09	MAR.08	VAR. 08-09	MAR.09	MAR.08	VAR. 08-09
<b>TRÁFICO DE PASAJE</b>												
PASAJEROS	75.297	78.131	-3,63	31.216	33.948	-8,05	8.939	14.239	-37,22	115.452	126.318	-8,60
AUTOMOVILES	10.518	23.341	-54,94	914	1.662	-45,01	14	1.099	-98,73	11.446	26.102	-56,15
<b>BUQUES</b>												
MERCANTES NUMERO	680	664	2,41	94	109	-13,76	50	84	-40,48	824	857	-3,85
MERCANTES G.T.(miles)	11.841	10.560	12,14	1.898	2.061	-7,93	815	889	-8,33	14.554	13.510	7,73
PESQUEROS NUMERO	62	72	-13,89	8	8	0,00	0	0	-	70	80	-12,50
PESQUEROS G.T. (miles)	77	48	59,15	1	1	-	0	0	-	78	49	60,33
TOTAL NUMERO	742	736	0,82	102	117	-12,82	50	84	-40,48	894	937	-4,59
TOTAL G.T. (miles)	11.918	10.608	12,35	1.899	2.062	-7,89	815	889	-8,33	14.632	13.559	7,92
<b>MERCANCIAS</b>												
CARGADAS	533.661	662.968	-19,50	14.858	17.673	-15,93	8.695	11.072	-21,47	557.214	691.713	-19,44
DESCARGADAS	861.254	1.091.464	-21,09	93.398	115.143	-18,89	63.800	99.497	-35,88	1.018.452	1.306.104	-22,02
TRANSBORDADAS	7.757	6.867	12,96	0	0	-	0	0	-	7.757	6.867	12,96
EN TRANSITO	638.414	892.527	-28,47	70	0	-	21	6	-	638.505	892.533	-28,46
TOTAL	1.402.672	1.761.299	-20,36	108.256	132.816	-18,49	72.495	110.569	-34,43	1.583.423	2.004.684	-21,01
<b>CONTENEDORES</b>												
T.E.U.S.	90.859	106.496	-14,68	3.436	4.143	-17,06	2.233	2.594	-13,92	96.528	113.233	-14,75
<b>AVITUALLAMIENTO</b>												
	218.933	183.355	19,40	2.859	3.064	-6,69	274	471	-41,83	222.066	186.890	18,82
<b>PESCA</b>												
TOTAL	43.740	41.519	5,35	464	357	29,97	45	119	-62,18	44.249	41.995	5,37
FRESCA	92	140	-34,29	0	0	-	0	0	-	92	140	-34,29
CONGELADA	43.648	41.379	5,48	464	357	29,97	45	119	-62,18	44.157	41.855	5,50
TRAFFICO TOTAL	1.621.697	1.944.794	-16,61	111.115	135.880	-18,23	72.769	111.040	-34,47	1.805.581	2.191.714	-17,62

\* Incluye los datos de Puerto de Salmueña.

Fuente: Autoridad Portuaria de Las Palmas.

Elaboración propia



Tabla III.5.2. ESTADÍSTICA ACUMULADA DE TRÁFICO PORTUARIO EN LA PROVINCIA DE LAS PALMAS.

	PTO. DE LAS PALMAS*			PTO. ARRECIFE			PTO. DEL ROSARIO			TODOS LOS PUERTOS		
	2009	2008	VAR. 08-09	2009	2008	VAR. 08-09	2009	2008	VAR. 08-09	2009	2008	VAR. 08-09
<b>TRÁFICO DE PASAJE</b>												
PASAJEROS	211.794	172.767	22,59	102.919	96.966	6,14	26.907	38.714	-30,50	341.620	308.447	10,75
AUTOMOVILES	31.529	42.842	-26,41	2.986	3.873	-22,90	256	2.573	-90,05	34.771	49.288	-29,45
<b>BUQUES</b>												
MERCANTES NUMERO	1.993	2.027	-1,68	261	312	-16,35	142	264	-46,21	2.396	2.603	-7,95
MERCANTES G.T.(miles)	35.939	32.329	11,17	6.178	6.198	-0,32	2.221	2.889	-23,11	44.338	41.415	7,06
PESQUEROS NUMERO	165	237	-30,38	20	12	66,67	0	0	-	185	249	-25,70
PESQUEROS G.T. (miles)	186	247	-24,70	4	1	443,10	0	0	-	191	248	-23,15
TOTAL NUMERO	2.158	2.264	-4,68	281	324	-13,27	142	264	-46,21	2.581	2.852	-9,50
TOTAL G.T. (miles)	36.125	32.576	10,90	6.182	6.199	-0,26	2.221	2.889	-23,11	44.529	41.663	6,88
<b>MERCANCÍAS</b>												
CARGADAS	1.578.393	1.989.849	-20,68	41.668	52.189	-20,16	24.288	36.358	-33,20	1.644.349	2.078.396	-20,88
DESCARGADAS	2.625.105	3.228.083	-18,68	261.791	321.000	-18,45	191.510	302.097	-36,61	3.078.406	3.851.180	-20,07
TRANSBORDADAS	13.323	7.801	70,79	0	0	-	0	0	-	13.323	7.801	70,79
EN TRANSITO	1.938.234	2.659.201	-27,11	200	8	2.400,00	832	147	-	1.939.266	2.659.356	-27,08
TOTAL	4.216.821	5.225.733	-19,31	303.459	373.189	-18,68	215.798	338.455	-36,24	4.736.078	5.937.377	-20,23
<b>CONTENEDORES</b>												
T.E.U.S.	253.645	330.729	-23,31	8.794	12.404	-29,10	5.887	8.473	-30,52	268.326	351.606	-23,69
<b>AVITUALLAMIENTO</b>												
	584.727	567.403	3,05	9.421	7.481	25,93	299	1.239	-75,87	594.447	576.123	3,18
<b>PESCA</b>												
TOTAL	100.443	116.777	-13,99	1.087	1.082	0,46	172	232	-25,86	101.702	118.091	-13,88
FRESCA	396	469	-15,57	4	0	-	0	0	-	400	469	-14,71
CONGELADA	100.047	116.308	-13,98	1.083	1.082	0,09	172	232	-25,86	101.302	117.622	-13,87
TRAFICO TOTAL	4.801.944	5.793.605	-17,12	312.884	380.670	-17,81	216.097	339.694	-36,38	5.330.925	6.513.969	-18,16

\*Incluye los datos del puerto de Salinetas.

Fuente: Autoridad Portuaria de Las Palmas.

Elaboración propia

## IV. Estadística de sociedades mercantiles

El número de sociedades mercantiles constituidas durante el mes de febrero de 2009 en el Archipiélago ascendió a un total de 243 empresas, lo que supone, en comparación a lo sucedido durante el mismo periodo del ejercicio precedente, un descenso del 32,69% equivalente a 118 establecimientos empresariales menos.

En sintonía con este dato, y tal y como observamos en la tabla IV.1, el dato calculado para el conjunto del Estado presenta una variación, igualmente de signo negativo cifrada en un 36,07% que se corresponde con un total de 10.463 establecimientos empresariales nuevos censados, equivalente a 4.277 sociedades menos de las creadas durante el mes de febrero de 2009.

Analizando la estadística en términos provinciales, observamos que la caída en la constitución de nuevos establecimientos empresariales ha resultado muy similar en los dos ámbitos considerados, advirtiéndose, no obstante, una relativa mayor intensidad en la provincia de Santa Cruz de Tenerife, donde se contabilizó un descenso del 34,62%, casi cuatro puntos superior a la caída que experimentó la provincia de Las Palmas donde se registró una disminución del 30,73 por ciento.

**Tabla IV.1. SOCIEDADES MERCANTILES CREADAS Y CAPITAL SUSCRITO\*. Febrero**

	Sociedades creadas		Var.	Capital Suscrito		Var.
	2008	2009	08/09	2008	2009	08/09
<b>LAS PALMAS</b>	179	124	-30,73	2.736	5.806	112,21
<b>S/C TENERIFE</b>	182	119	-34,62	2.389	1.440	-39,72
<b>CANARIAS</b>	361	243	-32,69	5.125	7.246	41,39
<b>NACIONAL</b>	11.859	7.582	-36,07	1.178.488	686.626	-41,74

Fuente: INE  
Elaboración propia  
(\*) Miles de euros

De esta manera, la cifra final de establecimientos nuevos constituidos en ambas provincias ha oscilado, durante el pasado mes de febrero, entre los 119 censados en los registros oficiales de Santa Cruz de Tenerife y los 124 de Las Palmas.

Pese a la mayor intensidad con la que ha caído el número de sociedades empresariales constituidas durante el

**Tabla IV.2 SOCIEDADES CREADAS Y CAPITAL SUSCRITO POR CCAA. Febrero 2009**

	Sociedades creadas	Var. Interanual	Capital suscrito*	Var. Interanual
ANDALUCIA	1.340	-14,05	40.917	-54,42
ARAGON	216	-31,86	12.041	-33,87
ASTURIAS	104	-39,53	1.939	-94,32
BALEARES	211	-45,19	5.210	-89,41
CANARIAS	243	-32,69	7.246	41,39
CANTABRIA	61	-35,79	1.132	-37,35
CASTILLA Y LEON	270	-43,28	14.876	-79,50
CASTILLA LA MANCHA	209	-81,57	13.750	-6,48
CATALUÑA	1.459	-29,82	214.410	136,73
COM. VALENCIANA	850	-34,92	32.247	-92,74
EXTREMADURA	129	-27,12	4.690	-44,15
GALICIA	337	-46,85	19.383	-28,06
MADRID	1.469	-33,89	168.648	-35,56
MURCIA	228	-31,94	9.304	19,07
NAVARRA	100	-20,00	5.336	-32,46
PAIS VASCO	312	-25,89	134.615	203,21
LA RIOJA	33	-42,11	822	-31,39
CEUTA	5	-	16	-
MELILLA	6	-	42	-
<b>NACIONAL</b>	<b>7.582</b>	<b>-36,07</b>	<b>686.624</b>	<b>-41,74</b>

\*miles de euros  
Fuente: INE  
Elaboración propia

pasado mes en el ámbito de Las Palmas, cuando analizamos este indicador atendiendo al capital suscrito por las mismas, observamos un incremento destacado, del orden 112,21 por ciento, que compensa la caída del 39,72% que, por el contrario, se ha registrado en Santa Cruz de Tenerife.

Todo ello ha revertido, finalmente, en un incremento del capital suscrito en el conjunto regional del 41,39% que contrarresta el descenso que este mismo indicador ha registrado en el conjunto del país donde las nuevas sociedades creadas durante el mes de febrero suscribieron un 41,74% menos de capital que hace un año.

Con estos datos, Canarias formaría grupo con El País Vasco, Cataluña y Murcia, destacando como las únicas regiones donde aumentó el capital suscrito por las nuevas sociedades, rompiendo así con el comportamiento general que ha venido marcado por una tendencia negativa, especialmente destacada en el archipiélago balear y la Comunidad Valenciana, donde se registraron descensos superiores al 92% interanual.

En cambio, en lo referido al número de sociedades nuevas constituidas, todas las comunidades han cerrado el mes de febrero con descensos interanuales, especialmente intensos en Castilla-La Mancha donde se registró una caída del 81,57%, interanual.

## V. Conclusiones

El Instituto Nacional de Estadística acaba de hacer público el avance de la Contabilidad Nacional relativa al primer trimestre de este año, en virtud del cual, la economía española habría acentuado los efectos contractivos que ya venía reflejando desde finales de 2008, de modo que nuestro Producto interior bruto habría descendido un 1,8%, en comparación con el trimestre anterior.

De esta manera, nuestra economía acumula ya tres periodos consecutivos con variaciones trimestrales negativas, y eleva el descenso interanual del PIB hasta el 2,9 por ciento, cuando comparamos con los datos del PIB del primer trimestre de 2008.

Aún no conocemos el detalle por componentes de demanda, pero las cifras anunciadas por el instituto oficial evidencian un recrudecimiento de los efectos contractivos que está infiriendo la actual crisis sobre nuestro sistema productivo y que afectan de manera destacada sobre la demanda interna, que según ha previsto el Banco de España, podría haberse resentido en un 4,9 por ciento durante el primer trimestre de este año.

Se define así un contexto crítico que revierte especialmente sobre los indicadores de empleo.

La fuerte contracción que viene experimentando la actividad en nuestro país ha situado la tasa de paro en el 17,3% de la población activa, y ha elevado el número de desempleados por encima de los cuatro millones.

Estas cifras dibujan una situación especialmente crítica en el contexto nacional que adquiere una intensidad mayor cuando descendemos al plano regional.

En Canarias, la tasa de paro alcanza ya el 26,1% de la población activa, según las últimas estimaciones de la Encuesta de Población Activa relativas al primer trimestre del año.

A tenor de estas estimaciones, la destrucción de empleo que viene registrando nuestro mercado laboral de manera continuada desde comienzos de 2008 ha cifrado el número de parados en las Islas en torno a los 280 mil desempleados, lo que implica prácticamente duplicar el número de parados que se estimaban en Canarias hace un año.

En términos trimestrales, en Canarias se han destruido 38.200 empleos durante los tres primeros meses de 2009, la mayoría adscritos a la construcción y los servicios, describiéndose así una difícil situación que, no obstante, y a tenor de la moderación que ha comenzado a mostrar la evolución del paro registrado durante el pasado mes, podría estar próxima a alcanzar el mínimo del ciclo actual.

Los últimos datos disponibles que ha facilitado el Servicio Canario de Empleo relativos al mes de abril, contabilizaron un nuevo repunte interanual del paro, cifrado en un 48,28%, lo que representa un ritmo de crecimiento levemente inferior al que se registró durante el mes de marzo precedente, cuando experimentó un avance del 50,05% interanual, mostrando así el primer síntoma de desaceleración que experimenta la serie de paro en Canarias en los dos últimos años.

En esta ocasión, todos los sectores de actividad, a excepción del agrícola, han visto moderar el ritmo de crecimiento mensual del paro que registró el mes anterior, y de un modo muy destacado, la actividad de la construcción, que ahora ha destacado como el sector con menor crecimiento del desempleo, al cerrar el mes con un avance de apenas un 1,38% mensual, muy inferior a la media regional que se cifró en un 3,42 por ciento.

No obstante, y pese a esta moderación, aún estamos lejos de poder confirmar una eventual recuperación, no al menos en el corto plazo, pues otros sectores que hasta el momento venían registrando crecimientos más moderados, ahora comienzan a mostrar tasas de variación más intensas y superiores a las que registra la actividad constructora.

Este es el caso de los servicios y la industria, que cerraron el mes con aumentos del desempleo del 3,69% y del 3,19%, y muy particularmente el colectivo sin empleo anterior que ha sumado 1.200 nuevos parados durante el pasado mes de abril, cuyo ritmo de avance prácticamente ha duplicado el incremento general que ha experimentado el paro en Canarias durante el cuarto mes del año.

No en vano, los indicadores de coyuntura relativos tanto al comercio como a la producción industrial, continúan sumidos en una clara tendencia descendente que, además, comienza ya a afectar a la demanda turística.

A modo de ejemplo, y tal y como recogemos en este número de nuestro Informe, las ventas del comercio han caído un 9,3% durante el pasado mes de marzo, y las matriculaciones de vehículos acumulan ya un descenso acusado del 46,78% durante el primer trimestre.

Durante este mismo periodo, la producción industrial se ha contraído un 13,6% y la afluencia de turistas foráneos a nuestras Islas ha acusado una disminución del 15 por ciento.

Estos datos no hacen más que confirmar el delicado estado en que se encuentra el mercado laboral de Canarias en la actualidad, consecuencia directa del recrudescimiento de los efectos negativos de la crisis que viene azotando a la economía desde el pasado año.

En este contexto, la inflación interanual en Canarias continúa en valores negativos (-0,4%), tras el descenso registrado durante el mes de marzo anterior.

Esta disminución que experimenta el IPC en términos interanuales resulta de la caída que vienen experimentado los precios del grupo «Transportes», que a su vez responde a la corrección que se está sucediendo en la cotización internacional del crudo tras los incrementos históricos registrados durante la primera mitad del pasado año.

No obstante lo anterior, los precios de consumo han repuntado al alza en siete décimas en comparación con el mes precedente, y la inflación subyacente, aquella que considera la evolución de los precios excluyendo el efecto de los productos energéticos y alimentos no elaborados, registra un crecimiento aún positivo, al situarse en el 1,1% durante el pasado mes de abril, lo que evidencia un margen para el crecimiento de los precios en la amplia mayoría de los componentes de la cesta de consumo que podría alejar el temor de cerrar el año en negativo.

Según los datos que hemos expuesto, nuestra economía, y en especial nuestro mercado de trabajo afrontan un horizonte en el medio y largo plazo que resulta difícil de corregir a tenor de las previsiones de crecimiento disponibles para los próximos años.

En este sentido, la Comisión Europea actualizó sus predicciones el pasado mes de abril y revisó, nuevamente a la baja, las que ya había publicado a comienzos de año.

En esta ocasión, la Comisión se alinea con el Banco de España y el Fondo Monetario Internacional y ahora

estima que la economía española cerrará el año 2009 con un descenso del PIB del 3,2%, y quizás, durante la segunda mitad de 2010, comience a apreciar síntomas de leve mejoría que podría llevarle a aminorar el ritmo de descenso durante ese año hasta situarlo, aún en zona de negativos, en el 1,0 por ciento.

De confirmarse estas últimas previsiones, nuestra economía podría estar cerca del mínimo del ciclo recesivo en el que se encuentra actualmente, aunque no por ello próximos a una recuperación certera.

En caso de no adoptar con inmediatez un compromiso efectivo por parte de la Administración pública, que logre mitigar la degradación de nuestro tejido productivo y frenar así la destrucción de empleo, nuestra economía podría prolongar el periodo de crisis y situarse en una senda de crecimiento negativo perdurable en el tiempo.

La fase de recuperación no podrá emprenderse con garantías de éxito en tanto en cuanto siga retrasándose la puesta en marcha de reformas estructurales y de medidas de estímulo efectivo que redunden en un impulso de la actividad y el restablecimiento de la confianza como factores de generación de empleo.

A día de hoy, las empresas continúan advirtiendo dificultades para disponer de crédito que ponen en peligro la supervivencia, especialmente, de las pequeñas y medianas empresas.

Ante estas rigideces, es necesario que el Estado y el Gobierno de Canarias asuman riesgos directos en el ámbito financiero como única vía efectiva que, a día de hoy, puede permitir una mejora de la liquidez en las empresas, especialmente, en las pymes.

Resulta imprescindible asumir que la actividad empresarial es el pilar básico sobre el que se sustenta el empleo y por ello deben emprenderse medidas concretas que, de un lado, fomenten la inversión productiva y la iniciativa empresarial, y de otro, aminoren las rigideces, tanto administrativas como en términos de coste, que limitan la actividad.

En este sentido, hemos de ser conscientes que sin reducir el coste que actualmente soportan las empresas para asumir las obligaciones de cotización a la Seguridad Social, o imponiendo barreras que impiden una mejor adecuación de los salarios a la evolución de la productividad real, únicamente se consigue retrasar el inicio de la recuperación económica y mermar la competitividad de nuestro tejido productivo, al tiempo que se resta eficacia al resto de las medidas de impulso que puedan implantarse.

INDICADORES DE COYUNTURA DE LA ECONOMÍA INSULAR

Indicador		Gran Canaria	Lanzarote	Fuerteventura	Tenerife	La Palma	El Hierro	La Gomera
<b>MERCADO LABORAL (1)</b>								
<b>Paro Registrado</b>								
Agricultura	abr-09	2.131	56	53	1.451	163	18	32
Industria	abr-09	5.287	556	344	4.631	377	29	45
Construcción	abr-09	20.326	3.386	2.419	23.586	2.023	204	371
Servicios	abr-09	70.138	11.866	8.027	63.145	5.591	517	1.306
Sin empleo anterior	abr-09	10.690	776	179	5.795	901	19	62
<b>TOTAL</b>	abr-09	<b>108.572</b>	<b>16.640</b>	<b>11.022</b>	<b>98.608</b>	<b>9.055</b>	<b>787</b>	<b>1.816</b>
<b>Variación mensual.</b>								
Agricultura	abr-09	4,87	3,70	0,00	5,45	6,54	-14,29	-3,03
Industria	abr-09	2,80	1,83	1,18	4,54	-3,83	11,54	2,27
Construcción	abr-09	1,66	0,06	1,26	1,68	-2,79	7,37	1,09
Servicios	abr-09	3,77	5,04	4,60	3,40	2,10	0,19	4,06
Sin empleo anterior	abr-09	5,93	20,68	13,29	7,51	3,92	-5,00	19,23
<b>TOTAL</b>	abr-09	<b>3,55</b>	<b>4,50</b>	<b>3,84</b>	<b>3,30</b>	<b>0,96</b>	<b>1,81</b>	<b>3,71</b>
<b>Contratos Registrados</b>								
Agricultura	abr-09	233	19	16	398	20	1	3
Industria	abr-09	583	46	66	499	35	5	5
Construcción	abr-09	1.666	265	356	2.201	226	22	132
Servicios	abr-09	12.148	2.439	1.927	13.995	646	132	221
<b>TOTAL</b>	abr-09	<b>14.630</b>	<b>2.769</b>	<b>2.365</b>	<b>17.093</b>	<b>927</b>	<b>160</b>	<b>361</b>
<b>Variación mensual.</b>								
Agricultura	abr-09	-28,31	5,56	-38,46	-14,59	25,00	-75,00	-
Industria	abr-09	0,69	-34,29	15,79	-23,93	-46,15	-37,50	-54,55
Construcción	abr-09	10,62	26,79	7,23	-11,68	14,72	22,22	24,53
Servicios	abr-09	-8,12	-12,01	1,69	-2,79	-0,46	24,53	-20,22
<b>TOTAL</b>	abr-09	<b>-6,41</b>	<b>-9,78</b>	<b>2,38</b>	<b>-5,09</b>	<b>0,00</b>	<b>17,65</b>	<b>-8,38</b>
<b>Entrada de turistas (2)</b>								
Turistas extranjeros	mar-09	742.975	373.837	308.001	874.525	34.672	0	2
Turistas alemanes	mar-09	204.627	71.050	146.696	187.905	20.551	0	0
Turistas británicos	mar-09	117.918	179.708	76.163	350.983	4.541	0	0
Turistas nacionales	mar-09	456.857	161.444	119.379	518.396	84.118	19.924	4.003
Total de viajeros	mar-09	1.199.832	535.281	427.380	1.392.921	118.790	19.924	4.005
<b>Variación acumulada</b>								
Turistas extranjeros	mar-09	-11,55	-17,36	-16,28	-16,19	-12,90	-	-
Turistas alemanes	mar-09	0,79	-13,95	-17,27	-19,23	-15,08	-	-
Turistas británicos	mar-09	-25,67	-19,31	-17,03	-19,46	-14,76	-	-
Turistas nacionales	mar-09	-16,22	-26,23	-28,72	-16,29	-15,74	-9,01	-10,04
Total de viajeros	mar-09	-13,39	-20,25	-20,17	-16,23	-14,93	-9,01	-10,00
<b>TRÁFICO PORTUARIO ACUMULADO (3)</b>								
Total Pasajeros	mar-09	211.794	102.919	26.907	640.741	88.371	12.342	246.269
Total Buques	mar-09	2.158	281	142	2.505	318	105	728
Total Mercancías <sup>TM</sup>	mar-09	4.216.821	303.459	215.798	3.257.680	184.777	26.834	59.531
<b>TRAFICO TOTAL <sup>TM</sup></b>	mar-09	<b>4.801.944</b>	<b>312.884</b>	<b>216.097</b>	<b>3.510.396</b>	<b>191.719</b>	<b>26.853</b>	<b>60.053</b>
<b>Variación acumulada</b>								
Total Pasajeros	mar-09	22,59	6,14	-30,50	-24,34	-5,04	-41,04	-17,00
Total Buques	mar-09	-4,68	-13,27	-46,21	-29,20	-1,55	-27,08	-38,87
Total Mercancías <sup>TM</sup>	mar-09	-19,31	-18,68	-36,24	-22,59	-11,32	-2,63	-23,10
<b>TRAFICO TOTAL <sup>TM</sup></b>	mar-09	<b>-17,12</b>	<b>-17,81</b>	<b>-36,38</b>	<b>-22,60</b>	<b>-11,69</b>	<b>-2,97</b>	<b>-23,16</b>

Datos disponibles. (1) Observatorio Canario del Empleo y de la Formación Profesional (OBECAN). (2) Aeropuertos Españoles y Navegación Aérea. (3) Puertos de Las Palmas y Puertos de Tenerife.

## INDICADORES DE COYUNTURA DE LA ECONOMÍA ESPAÑOLA

(Variación interanual en porcentaje, salvo indicación en contrario)

Indicador	2007	2008(1)	2008 I	2008 II	2008 III	2008 IV	Fecha
<b>A. CONTABILIDAD NACIONAL (2)</b>							
<b>Demanda</b>							
Gasto en consumo final	3,8	1,4	2,4	1,8	1,4	-0,1	IVT. 08
Gasto en consumo final hogares	3,4	0,1	2,0	0,8	-0,2	-2,3	IVT. 08
Gasto en consumo final AAPP	4,9	5,3	3,7	5,0	6,1	6,3	IVT. 08
Formación bruta de capital fijo	5,3	-3,0	2,4	-0,8	-4,1	-9,3	IVT. 08
Bienes de equipo	10,0	-1,1	5,2	1,8	-1,3	-9,7	IVT. 08
Construcción	3,8	-5,3	0,2	-3,1	-7,3	-10,9	IVT. 08
Otros productos	3,9	1,9	5,9	3,2	2,5	-3,7	IVT. 08
Demanda nacional (3)	4,4	0,1	2,6	1,2	-0,2	-3,0	IVT. 08
Exportaciones	4,9	0,7	4,8	4,4	1,5	-7,9	IVT. 08
Importaciones	6,2	-2,5	3,6	1,8	-2,0	-13,2	IVT. 08
Demanda externa neta (3)	-0,7	1,1	0,1	0,6	1,1	2,3	IVT. 08
<b>Oferta</b>							
Agricultura y pesca	3,0	-0,6	1,1	-0,1	-0,5	-2,7	IVT. 08
Energía	0,8	1,9	1,6	3,5	2,5	0,0	IVT. 08
Industria	2,8	-2,7	0,0	-2,2	-2,9	-5,5	IVT. 08
Construcción	3,5	-3,3	1,5	-2,0	-4,6	-8,0	IVT. 08
Servicios	4,6	3,1	4,0	3,7	2,9	1,7	IVT. 08
PIB a p.m.	3,7	1,2	2,7	1,8	0,9	-0,7	IVT. 08
Puestos de trabajo	2,9	-0,6	1,5	0,3	-0,9	-3,2	IVT. 08
Indicador	2008	2009(1)	2008 III	2008 IV	2009 I	2009 II(1)	Fecha
<b>B. ACTIVIDAD GENERAL</b>							
Afiliados R. General Seg. Social	-0,5	-6,1	-0,9	-3,4	-5,8	-6,8	Abr. 09
Consumo de Energía Eléctrica (5)	1,0	-9,3	0,7	-5,1	-8,9	-10,8	Abr. 09
Índice de Clima Económico (1990-2007=100)	81,5	69,0	79,3	71,0	68,0	71,9	Abr. 09
<b>C. INDUSTRIA</b>							
Índice de producción industrial (IPI) (6)	-7,3	-22,8	-6,3	-16,6	-22,8	-	Mar. 09
Afiliados R. General Seg. Social, Industria	-2,1	-9,8	-2,4	-5,6	-9,3	-11,4	Abr. 09
<b>Confianza Industrial (7)</b>							
Índice Confianza Industrial (ICI)	-17,9	-36,5	-18,7	-32,5	-36,6	-36,2	Abr. 09
Nivel cartera de pedidos	-24	-57	-28	-47	-56	-61	Abr. 09
Nivel existencias	21	29	20	30	29	30	Abr. 09
Utilización capacidad productiva (%)	79,2	71,7	79,0	76,4	73,5	69,8	III. 09
<b>D. CONSTRUCCIÓN</b>							
Visados. Superficie a construir. Vivienda	-52,1	-56,1	-53,8	-53,6	-56,1	-	Feb. 09
Hipotecas. Número	-27,4	-33,2	-27,4	-30,9	-33,2	-	Feb. 09
Capital prestado	-30,8	-39,9	-33,8	-32,1	-39,9	-	Feb. 09
Precio m <sup>2</sup> vivienda	0,7	-6,8	0,4	-3,2	-6,8	-	II. 09
Consumo aparente de cemento	-23,6	-44,7	-25,2	-37,5	-44,7	-	Mar. 09
Afiliados R. General Seg. Social. Construcción	-10,3	-25,6	-12,4	-19,5	-25,2	-26,6	Abr. 09
Licitación oficial (precios corrientes)	3,3	14,1	6,4	13,4	14,1	-	Feb. 09
I. Sintético Construcción	-6,1	-9,3	-7,3	-8,9	-9,3	-	II. 09
<b>E. SERVICIOS</b>							
Indicador sintético servicios	1,9	0,5	1,6	0,8	0,5	-	II. 09
Afiliados R. General Seg. Social. Servicios	1,5	-2,3	1,6	-0,2	-2,1	-3,0	Abr. 09
Tráfico aéreo pasajeros	-3,1	-18,2	-4,9	-12,7	-18,2	-	Mar. 09
I. Confianza Servicios	-16,7	-31,3	-21,4	-26,5	-33,0	-26,2	Abr. 09
Entrada de visitantes	-2,4	-16,3	-5,1	-9,0	-16,3	-	Mar. 09
Pernoctaciones en hoteles	-1,2	-16,0	-0,7	-8,1	-16,0	-	Mar. 09

**INDICADORES DE COYUNTURA DE LA ECONOMÍA ESPAÑOLA**  
(Variación interanual en porcentaje, salvo indicación en contrario)

Indicador	2008	2009(1)	2008 III	2008 IV	2009 I	2009 II(1)	Fecha
<b>F. CONSUMO PRIVADO</b>							
IPI bienes consumo filtrado	-4,7	-13,0	-4,5	-10,3	-13,0	-	Mar. 09
Importación bienes de consumo	-7,7	-9,7	-4,1	-17,2	-9,7	-	Feb. 09
I. Ventas com. al por menor real corregido	-6,3	-6,2	-7,1	-7,7	-6,2	-	Mar. 09
Matriculaciones de automóviles turismo	-27,5	-44,2	-31,5	-45,0	-43,5	-46,0	Abr. 09
Índice confianza consumidor (7)	-33,5	-43,4	-38,3	-44,6	-44,9	-38,8	Abr. 09
<b>G. INVERSIÓN EN EQUIPO</b>							
IPI bienes equipo filtrado	-8,8	-30,8	-8,0	-20,8	-30,8	-	Mar. 09
Importación bienes de equipo	-19,6	-33,9	-15,9	-28,8	-33,9	-	Feb. 09
Matriculación de vehículos de carga	-43,6	-54,1	-50,1	-61,3	-52,4	-58,5	Abr. 09
<b>H. SECTOR MONETARIO Y FINANCIERO</b>							
M3 Euro-zona	9,6	-	9,0	8,1	-	-	Feb. 09
Tipo de cambio dólar USA-euro (8)	1,471	1,303	1,505	1,318	1,303	-	Mar. 09
Tipo de cambio libra esterlina-euro (8)	0,796	0,909	0,795	0,839	0,909	-	Mar. 09
Tipo de cambio yen japonés-euro (8)	152,45	122,04	161,83	126,71	122,04	-	Mar. 09

Indicador	Miles	Media 2008	Media 2009 (1)	Penúltimo dato	Último dato	Fecha
<b>I. MERCADO LABORAL</b>						
EPA. Activos	23.102	3,0	2,3	2,9	2,3	IT. 09
EPA. Ocupados	19.091	-0,5	-6,4	-3,0	-6,4	IT. 09
No agrarios	18.253	-0,3	-6,6	-3,0	-6,6	IT. 09
Asalariados	15.843	-0,5	-5,8	-3,4	-5,8	IT. 09
- Temporales	4.026	-8,0	-20,6	-12,7	-20,6	IT. 09
- Indefinidos	11.817	3,0	0,6	0,8	0,6	IT. 09
EPA. Parados	4.011	41,3	84,5	66,4	84,5	IT. 09
EPA. Tasa de paro (var. en puntos)	-	3,1	7,7	5,3	7,7	IT. 09
Varones	-	3,7	9,0	6,1	9,0	IT. 09
Mujeres	-	2,2	6,0	4,1	6,0	IT. 09
Jóvenes (16-24)	-	6,4	14,4	10,4	14,4	IT. 09
Paro registrado	3.645	17,6	52,5	56,7	55,9	Abr. 09
Contratos registrados	1.031	-9,0	-26,4	-17,5	-29,3	Abr. 09
Afiliaciones Seg. Social	18.034	0,6	-6,1	-6,5	-6,8	Abr. 09

Indicador	Media 2008	Media 2009 (1)	Penúltimo dato	Último dato	Fecha
<b>J. PRECIOS Y SALARIOS</b>					
IPC. Total	4,1	0,5	0,7	-0,1	Mar. 09
IPC. Alimentación	5,7	1,7	1,9	1,0	Mar. 09
IPC. No alimentación	3,6	0,1	0,3	-0,4	Mar. 09
IPC. Bienes industriales sin energía	0,3	-0,5	-0,7	-0,6	Mar. 09
IPC. Servicios	3,9	3,2	3,3	2,7	Mar. 09
IPC. Energía	11,9	-9,7	-8,1	-11,6	Mar. 09
IPC. Subyacente (IPSEBENE)	3,2	1,6	1,6	1,3	Mar. 09
Diferencial IPC España/UE-27 (10)	0,4	-1,2	-1,1	-1,4	Mar. 09
Diferencial IPC España/Eurozona (10)	0,8	-0,5	-0,5	-0,7	Mar. 09
Salarios. Convenios Colectivos (11)	3,6	-	2,7	2,7	Abr. 09
Coste salarial total por trabajador	5,1	-	5,3	4,9	IVT. 08
<b>Deflactor del PIB p.m.</b>	<b>2007 IV</b>	<b>2008 I</b>	<b>2008 II</b>	<b>2008 III</b>	<b>2008 IV</b>
	3,0	3,2	3,1	3,4	2,5

(1) Período disponible. (2) Precios constantes y datos ciclo-tendencia. (3) Contribución al crecimiento del PIB, en puntos porcentuales. (4) Corregido de efectos estacionales y de calendario. (5) Corregido de los efectos calendario y temperatura. (6) Filtrado de calendario. (7) Saldos de respuesta en %. (8) Unidades de moneda por euro. (9) Media del período para el que se dispone de datos sobre igual período del año anterior. (10) Diferencia entre las tasas de variación anual de España, UE-25 y UE-12. Obtenida a partir de los IPC armonizados de los respectivos países miembros. (11) Incorporado el impacto de las cláusulas de salvaguarda pactadas en el ejercicio anterior. Fuente: Ministerio de Economía y Hacienda, Subdirección General de Análisis Económico; Banco de España; y Banco Central Europeo.

Con el Patrocinio de

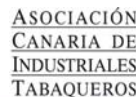
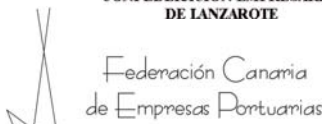


## Gobierno de Canarias

Consejería de Economía y Hacienda

Viceconsejería de Economía y Asuntos  
Económicos con la Unión Europea

Dirección General de Promoción Económica



O.P. ANACEF



CONFEDERACIÓN CANARIA DE EMPRESARIOS

León y Castillo 54, 2º planta  
35003 - Las Palmas de Gran Canaria  
Teléfono: 928 383 500  
Fax: 928 384 290  
[comunicación@cclpa.org](mailto:comunicación@cclpa.org)