

3. *Paro registrado y
afiliación a la Seguridad Social*



3.1. INTRODUCCIÓN

En este capítulo de nuestro Informe Anual analizamos las cifras de paro registrado e identificamos los rasgos más destacados del comportamiento descrito por esta variable durante el pasado 2020, y su evolución en los últimos años.

De esta manera, avanzamos en el estudio exhaustivo sobre la situación del mercado laboral en nuestra Comunidad Autónoma que ya comenzamos en el capítulo anterior donde se analizaron los datos de la Encuesta de Población Activa, y lo completamos en los capítulos siguientes donde se abordará la evolución de la contratación registrada y los Expedientes de Regulación de Empleo.

En lo que se refiere al estudio de este apartado, las cifras de paro registrado, dada su periodicidad mensual y su grado de desagregación territorial, nos permitirán analizar la evolución del mercado laboral incluso desde el plano insular.

Todo ello se hará sobre la base de la información oficial que elabora y publica el Servicio Público de Empleo Estatal tras la puesta en marcha, a partir del mes de mayo de 2005, del Sistema de Información de los Servicios Públicos de Empleo (SISPE).

Es necesario recalcar, al igual que venimos haciendo con otros indicadores, que el análisis sectorial se verá limitado como consecuencia de la ruptura de la serie histórica tras la implantación de la nueva Clasificación Nacional de Actividades Económicas, que en el caso del paro registrado ha comenzado a trasladarse a los datos a partir del mes de marzo de 2009.

Por último, indicar que nuestro análisis del paro registrado en Canarias en los términos expuestos será presentado atendiendo al siguiente esquema de distribución:

3.2. *Paro registrado en Canarias. Principales cifras.*

3.3. *Perfil del parado en Canarias.*

3.4. *Análisis sectorial del paro registrado.*

3.5. *Trabajadores afiliados a la Seguridad Social.*

3.6. *Principales resultados.*

3.2. PARO REGISTRADO EN CANARIAS. PRINCIPALES CIFRAS.

Profundizando en el análisis del mercado laboral que iniciamos en el capítulo anterior de este informe, procedemos a continuación, a detallar la evolución de las cifras de paro registrado en Canarias, a partir de los datos oficiales que publican los Servicios Públicos de Empleo.

PARO REGISTRADO 2007-2020. NACIONAL, CANARIAS Y PROVINCIAS*.

	Las Palmas	S/C de Tenerife	Canarias	Nacional
DIC. 07	78.147	60.934	139.081	2.129.547
DIC. 08	111.965	91.028	202.993	3.128.963
DIC. 09	135.455	113.328	248.783	3.923.603
DIC. 10	137.880	116.740	254.620	4.100.073
DIC. 11	140.934	124.635	265.569	4.422.359
DIC. 12	151.107	133.808	284.915	4.848.723
DIC. 13	145.574	128.479	274.053	4.701.338
DIC. 14	138.414	122.268	260.682	4.447.711
DIC. 15	130.670	116.859	247.529	4.093.508
DIC. 16	120.433	108.800	229.233	3.702.974
DIC. 17	112.625	103.462	216.087	3.412.781
DIC. 18	107.656	99.359	207.015	3.202.297
DIC. 19	108.178	100.071	208.249	3.163.605
DIC. 20	139.741	129.696	269.437	3.888.137

* Datos relativos al mes de diciembre de cada año.

Fuente: SEPE; Elaboración: Confederación Canaria de Empresarios

TABLA 3.2.1

Según estas fuentes, el **número de parados** inscritos en las listas oficiales del Servicio Canario de Empleo durante el último mes del año 2020 contabilizó la cifra de **269.437 personas**, localizados principalmente en la provincia de Las Palmas, donde se encontraban inscritos 139.741 desempleados, una cifra que supera en 10.045 personas a las registradas en Santa Cruz de Tenerife, donde se computaron 129.696 personas en situación de desempleo.

En términos absolutos, durante el pasado año, **el número de personas inscritas en las listas de desempleo se incrementó en 61.188**

EVOLUCIÓN DEL PARO REGISTRADO 2008-2020. CANARIAS Y PROVINCIAS*.

	Las Palmas	S/C de Tenerife	Canarias	Nacional
Var. 07-08	43,3	49,4	46,0	46,9
Var. 08-09	21,0	24,5	22,6	25,4
⋮	⋮	⋮	⋮	⋮
Var. 13-14	-4,9	-4,8	-4,9	-5,4
Var. 14-15	-5,6	-4,4	-5,0	-8,0
Var. 15-16	-7,8	-6,9	-7,4	-9,5
Var. 16-17	-6,5	-4,9	-5,7	-7,8
Var. 17-18	-4,4	-4,0	-4,2	-6,2
Var. 18-19	0,5	0,7	0,6	-1,2
Var. 19-20	29,2	29,6	29,4	22,9
Var. 13-20	-4,0	0,9	-1,7	-17,3
Var. 07-20	78,8	112,8	93,7	82,6

* Datos relativos al mes de diciembre de cada año.

Fuente: SEPE. Elaboración: Confederación Canaria de Empresarios

TABLA 3.2.2

PARO REGISTRADO CANARIAS 2007-2020

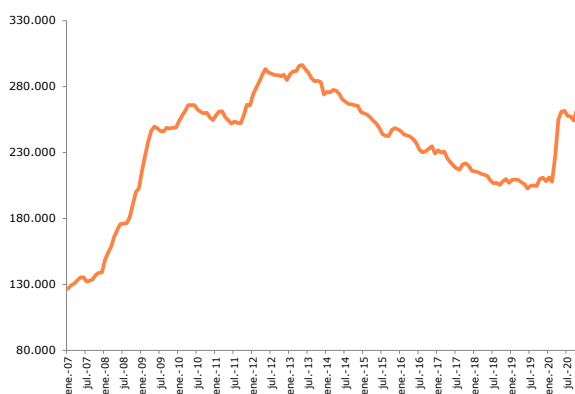


GRÁFICO 3.2.1

parados, en comparación con el dato al término de 2019, cuando las listas oficiales cifraban la población desempleada en las Islas en 208.249 personas.

Este incremento representa un repunte del desempleo en Canarias del 29,4%, y supera en 6,5 puntos porcentuales el avance que experimentó el paro registrado en el conjunto del Estado, donde registró un crecimiento del 22,9 por ciento.

El crecimiento que ha experimentado el paro registrado en Canarias durante el pasado año se enmarca en un contexto de crisis provocada la situación de pandemia global derivada de la COVID-19 y la declaración del Estado de Alarma en nuestro país a partir del mes de marzo.

La crisis ha sido generalizada y el paro aumentaba en todas las comunidades autónomas aunque de manera más destacada en las regiones de Baleares, donde se registró un incremento superior al 37%, seguidas de Cataluña y Madrid, además de Canarias, donde se obtuvo tasas de crecimiento superiores al 27 por ciento.

Debemos retrotraernos al año 2009 para observar un crecimiento del paro registrado similar en nuestra región. Durante ese año, el número de desempleados se había incrementado un 22,6%, y Canarias, al igual que el conjunto del territorio nacional, estaban afrontando una profunda recesión que había situado el desempleo en niveles históricamente elevados, nunca vistos en la última década en la que, pese a los sucesivos incrementos, la población desempleada en las Islas siempre se había mantenido por debajo de la cota de los 140.000 parados.

La evolución de los últimos años muestra que nuestro mercado laboral había logrado recuperar parte del empleo perdido durante la anterior crisis, y el paro en Canarias venía de encadenar descensos continuados desde el año 2014, hasta que en 2019 experimentó un nuevo repunte que, aunque moderado, del orden del 0,6%, ya adelantaba signos de desaceleración en nuestra economía, derivados principalmente de la situación más complicada por la que estaba atravesando el sector turístico de Canarias debido a la confluencia de factores exógenos como la reactivación de destinos competidores de la costa del Mediterráneo, la quiebra de aerolíneas de bajo coste y te touroperadores como Thomas Cook, o la situación de incertidumbre derivada del "Brexit".

CRECIMIENTO DEL PARO REGISTRADO POR CC.AA.
2019-2020 (%)

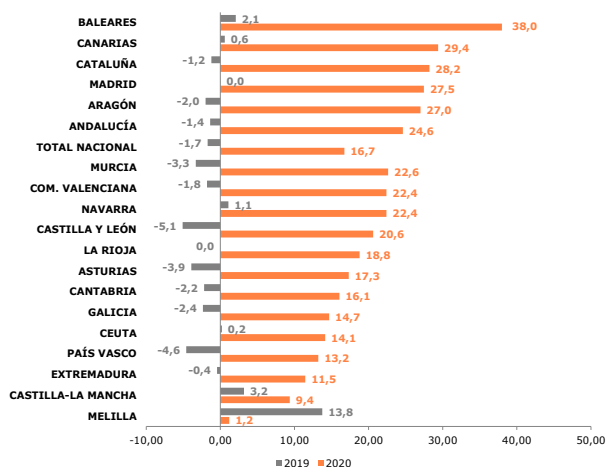


GRÁFICO 3.2.2

Con todo ello, Canarias encaraba el año 2020 con un nivel de paro que aunque superior al que contabilizaba en el año 2017, lo cierto es que había logrado acortar la brecha que separaba ambos extremos, al menos hasta finales de 2019, aunque las restricciones a las que se ha sometido a la actividad productiva, y la práctica paralización del sector turístico durante 2020, ha roto esta tendencia.

No en vano, con el avance del último año, el paro en las Islas se ha situado en valores cercanos a los que ya registró en 2013, cuando el número de desempleados se elevó hasta los 274.053 personas.

Desde un enfoque **provincial**, se evidencia que, en ambos escenarios, se ha registrado un repunte del desempleo muy similar durante el último año.

En comparación con las estadísticas oficiales correspondientes al año 2019, el paro en la provincia de Santa Cruz de Tenerife se incrementó el pasado ejercicio en un 29,6%, y en Las Palmas en un 29,2%, según los datos registrados a último día del año.

En el balance de los últimos años, y tomando como referencia el dato de 2013, fecha en la que comenzó a corregirse el desempleo en Canarias, el paro registrado muestra descensos únicamente en la provincia de Las Palmas.

Entre 2013 y 2020, el número de desempleados inscritos en la provincia de Las Palmas descendió un 4,0%, mientras que, por el contrario, en las islas occidentales, el número de desempleados se ha incrementado en un 0,9% en comparación dato de diciembre de 2013.

PARO REGISTRADO EN CANARIAS. PROVINCIAS
2007-2020

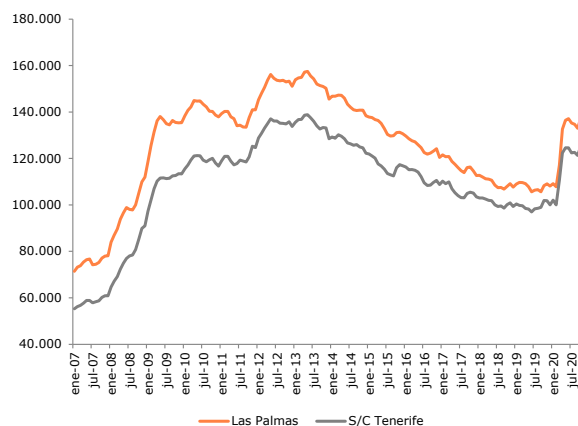


GRÁFICO 3.2.3

Ahondando en el ámbito territorial, y tomando como base los datos referidos al último mes de 2020, apreciamos que el 83,2% del paro registrado en el Archipiélago se ha concentrado en las dos islas capitalinas que, en conjunto, alcanzan un total de 224.178 desempleados, la mayoría de ellos inscritos en la isla de Tenerife, donde se computaban 117.624 personas en situación de desempleo.

En cuanto a las islas no capitalinas, Lanzarote y Fuerteventura concentran el 12,3% del total de parados, distribuyéndose el 4,5% restante entre La Palma, donde está inscrito el 3,3%, así como La Gomera y El Hierro que, en conjunto, representan un 1,2% del paro registrado en Canarias.

Analizando el comportamiento del desempleo en cada una de las islas durante el pasado año, todas acusaron incrementos destacados, aunque destacó, por su mayor intensidad, el impacto del paro en las islas de Lanzarote y Fuerteventura, donde el número de parados se incrementó 61,4% y del 57,2%, respectivamente.

En la isla de Tenerife también repuntó el desempleo con un avance del 31,2%, seguida de El Hierro y Gran Canaria, donde el número de parados se incrementó en un 23,5% y un 22,0%, respectivamente.

En las islas de La Gomera y de La Palma se apreciaron incrementos más moderados, aunque también elevados, superando en ambos escenarios aumentos del 15 por ciento.

Si analizamos la evolución del desempleo desde el año 2007, los incrementos más destacados se suceden en la isla Lanzarote, Tenerife y Fuerteventura, donde el número de parados más que duplica el registro de 2007.

DISTRIBUCIÓN INSULAR DEL PARO REGISTRADO. DICIEMBRE 2007-2020.

	DIC. 07	...	DIC. 15	DIC. 16	DIC. 17	DIC. 18	DIC. 19	DIC. 20	VAR. 07-08	VAR. 15-16	VAR. 16-17	VAR. 17-18	VAR. 18-19	VAR. 19-20	VAR. 13-20 (%)	VAR. 07-20 (abs.)	VAR. 13-20 (%)	VAR. 07-20 (abs.)
GC	63.628	...	107.037	99.640	92.651	88.086	87.367	106.554	41,2	-6,9	-7,0	-4,9	-0,8	22,0	-9,9	-11.723	67,5	42.926
TFE	52.510	...	103.565	97.037	92.925	88.974	89.650	117.624	53,9	-6,3	-4,2	-4,3	0,8	31,2	2,9	3.262	124,0	65.114
LZ	7.820	...	13.725	11.849	11.397	10.879	11.339	18.297	64,1	-13,7	-3,8	-4,5	4,2	61,4	16,5	2.585	134,0	10.477
FTV	6.699	...	9.908	8.944	8.577	8.691	9.472	14.890	38,3	-9,7	-4,1	1,3	9,0	57,2	28,5	3.305	122,3	8.191
LP	6.549	...	9.843	8.653	8.321	8.133	7.840	9.018	22,1	-12,1	-3,8	-2,3	-3,6	15,0	-16,2	-1.749	37,7	2.469
LG	1.355	...	2.261	2.077	1.345	1.364	1.788	2.075	15,4	-8,1	-35,2	1,4	31,1	16,1	-2,7	-57	53,1	720
EH	520	...	1.190	1.033	871	888	793	979	30,0	-13,2	-15,7	2,0	-10,7	23,5	-19,6	-239	88,3	459

Fuente: SEPE

Elaboración: Confederación Canaria de Empresarios

TABLA 3.2.3

EVOLUCIÓN MENSUAL DEL PARO REGISTRADO POR SECTORES ECONÓMICOS. 2019-2020

	ENE	FEB	MAR	ABR	MAY	JUN	JUL	AGO	SEP	OCT	NOV	DIC	MEDIA
AGRICULTURA													
LAS PALMAS	2.126	2.130	2.159	2.213	2.337	2.285	2.167	2.028	1.968	1.988	1.983	1.972	2.350
S/C DE TENERIFE	2.331	2.294	2.456	2.451	2.467	2.386	2.293	2.218	2.223	2.507	2.644	2.765	2.890
TOTAL	4.457	4.424	4.615	4.664	4.804	4.671	4.460	4.246	4.191	4.495	4.627	4.737	5.240
INDUSTRIA													
LAS PALMAS	4.184	4.187	4.142	4.146	4.000	3.982	4.008	4.071	4.065	4.179	4.190	4.250	4.876
S/C DE TENERIFE	3.893	3.853	3.817	3.795	3.801	3.769	3.782	3.808	3.864	3.956	4.005	3.983	4.567
TOTAL	8.077	8.040	7.959	7.941	7.801	7.751	7.790	7.879	7.929	8.135	8.195	8.233	9.442
CONSTRUCCIÓN													
LAS PALMAS	10.525	10.496	10.511	10.245	9.709	9.527	9.600	9.866	9.834	10.085	10.389	10.973	12.127
S/C DE TENERIFE	10.580	10.513	10.525	10.209	10.101	10.130	10.246	10.415	10.405	10.471	10.289	10.521	11.816
TOTAL	21.105	21.009	21.036	20.454	19.810	19.657	19.846	20.281	20.239	20.556	20.678	21.494	23.942
SERVICIOS													
LAS PALMAS	83.443	84.104	84.023	83.895	83.280	81.783	82.653	82.799	81.365	83.031	83.395	82.233	101.225
S/C DE TENERIFE	75.111	74.544	74.138	73.342	73.214	72.517	74.050	74.241	73.802	75.789	75.704	74.300	91.079
TOTAL	158.554	158.648	158.161	157.237	156.494	154.300	156.703	157.040	155.167	158.820	159.099	156.533	192.304
S.E.A.													
LAS PALMAS	8.697	8.751	8.769	8.641	8.471	8.099	7.884	7.854	8.393	8.981	9.093	8.750	9.396
S/C DE TENERIFE	8.529	8.594	8.695	8.681	8.661	8.205	7.979	7.873	8.610	9.144	9.201	8.502	9.174
TOTAL	17.226	17.345	17.464	17.322	17.132	16.304	15.863	15.727	17.003	18.125	18.294	17.252	18.570
TOTAL	108.975	109.668	109.604	109.140	107.797	105.676	106.312	106.618	105.625	108.264	109.050	108.178	129.973
S/C DE TENERIFE	100.444	99.798	99.631	98.478	98.244	97.007	98.350	98.555	98.904	101.867	101.843	100.071	119.526
TOTAL	209.419	209.466	209.235	207.618	206.041	202.683	204.662	205.173	204.529	210.131	210.893	208.249	249.499
AGRICULTURA													
LAS PALMAS	1.972	1.941	1.986	2.304	2.417	2.503	2.552	2.556	2.559	2.491	2.431	2.485	2.350
S/C DE TENERIFE	2.744	2.586	2.636	2.783	2.890	2.808	2.760	2.922	2.940	3.115	3.282	3.219	2.890
TOTAL	4.716	4.527	4.622	5.087	5.307	5.311	5.312	5.478	5.499	5.606	5.713	5.704	5.240
INDUSTRIA													
LAS PALMAS	4.281	4.203	4.527	5.074	5.179	5.118	5.028	5.003	4.904	5.036	5.052	5.101	4.876
S/C DE TENERIFE	4.089	4.079	4.334	4.768	4.802	4.712	4.619	4.635	4.556	4.654	4.756	4.795	4.567
TOTAL	8.370	8.282	8.861	9.842	9.981	9.830	9.647	9.638	9.460	9.690	9.808	9.896	9.442
CONSTRUCCIÓN													
LAS PALMAS	10.906	10.769	11.663	13.294	12.970	12.408	12.002	12.159	12.109	12.202	12.350	12.690	12.127
S/C DE TENERIFE	10.499	10.272	11.770	13.080	12.496	11.779	11.432	11.600	11.677	12.139	12.350	12.692	11.816
TOTAL	21.405	21.041	23.433	26.374	25.466	24.187	23.434	23.759	23.786	24.341	24.700	25.382	23.942
SERVICIOS													
LAS PALMAS	83.763	82.948	90.911	103.698	107.289	107.919	106.433	105.438	103.335	106.770	108.306	107.888	101.225
S/C DE TENERIFE	76.689	75.279	83.925	93.687	96.001	96.281	94.609	94.205	92.320	94.891	97.434	97.628	91.079
TOTAL	160.452	158.227	174.836	197.385	203.290	204.200	201.042	199.643	195.655	201.661	205.740	205.516	192.304
S.E.A.													
LAS PALMAS	8.210	7.932	8.020	8.228	8.607	9.201	9.241	9.589	10.080	10.772	11.294	11.577	9.396
S/C DE TENERIFE	8.011	7.828	7.862	8.065	8.423	8.985	8.973	9.299	9.800	10.417	11.064	11.362	9.174
TOTAL	16.221	15.760	15.882	16.293	17.030	18.186	18.214	18.888	19.880	21.189	22.358	22.939	18.570
TOTAL	109.132	107.793	117.107	132.598	136.462	137.149	135.256	134.745	132.987	137.271	139.433	139.741	129.973
S/C DE TENERIFE	102.032	100.044	110.527	122.383	124.612	124.565	122.393	122.661	121.293	125.216	128.886	129.696	119.526
TOTAL	211.164	207.837	227.634	254.981	261.074	261.714	257.649	257.406	254.280	262.487	268.319	269.437	249.499

Fuente: Servicio Público de Empleo Estatal
Elaboración: Confederación Canaria de Empresarios.

3.3. PERFIL DEL PARADO EN CANARIAS

En este apartado estudiamos las principales características que definen la población parada registrada en el Archipiélago según los datos disponibles al cierre del pasado año 2020.

Pese a la incidencia generalizada del desempleo como consecuencia de la crisis derivada de la pandemia provocada por la COVID-19, lo cierto es que el perfil del parado en las Islas continúa presentando características muy similares a las que se describían años anteriores e incluso con el que se dibujaba en periodos anteriores al inicio de la crisis.

El número de hombres desempleados inscritos en las listas oficiales de paro del Servicio Canario de Empleo al término de 2020 alcanzó los 122.906 efectivos, representando así, un 45,6% del total de la población desempleada.

En este contexto, el número de mujeres en situación de desempleo contabiliza las 146.531 personas, lo que supone 54,4% del total de la población parada al cierre de 2020.

Según los datos oficiales recopilados por el Observatorio Canario de Empleo (OBECAN), la mayoría de los hombres en paro continúan buscando empleo en el sector de la construcción, donde aún se encontraban inscritos 22.651 parados durante el último mes de 2020, lo que supone un 18,4% del total; aunque el número de desempleados inscritos en la rama de hostelería ha adquirido un mayor protagonismo durante el pasado ejercicio, en el que se hayan inscritos 22.056 desempleados varones, lo que implica 7.965 desempleados más que en 2019.

Por su parte el colectivo femenino, y aunque tradicionalmente siempre demanda empleo, principalmente en el comercio, durante el pasado año, la fuerte contracción que experimentó la rama de hostelería ha elevado el número de mujeres que buscan empleo en esta actividad en más de un 40,75%, hasta alcanzar las 30.081 mujeres, lo que implica que el 20,52% del paro femenino se concentra, esta vez, en la hostelería, superando así al sector comercial que concentra al 18,9% de las mujeres sin empleo.

En lo que concierne al tramo de edad, un 17,9% de los desempleados inscritos en las oficinas de desempleo en las Islas es menor de 30 años, lo que supone un total de 48.074 parados, y casi un 50,7% tienen edades superiores a los 45 años.

En referencia al nivel de estudios, los últimos datos correspondientes a 2020 cifran en más de un 53,4% el porcentaje de desempleados que

cuentan únicamente con estudios primarios terminados, y en un 46,3% tienen estudios secundarios.

En virtud de estos datos, el aumento que experimentó el paro durante el pasado año implicó un crecimiento del desempleo en el colectivo de hombres del 33,2%, frente al aumento del 26,3% que anotó el colectivo de mujeres.

En términos absolutos, esto supuso incrementar el número de hombres en paro en 30.652 efectivos, y la cifra de paro femenino en 30.536 personas en comparación con el dato del año anterior.

Atendiendo al tramo de edad, el avance del desempleo afectaba a todos los tramos de edad, aunque con mayor intensidad entre el colectivo más joven.

El número de parados menor de 34 años se incrementó en 25.086 efectivos, lo que supone más del 40% del aumento que experimentó el desempleo durante 2020 y, a su vez, el desempleo entre el colectivo de jóvenes, con edad inferior a los 25 años, anotó un crecimiento del 62,5 por ciento.

El desempleo también aumentaba entre el colectivo de mayor edad aunque en términos más moderados, como el observado entre el colectivo de desempleados mayores de 45 años, que se vio incrementado en un 2,58 por ciento

En lo relativo al nivel de formación, el incremento del desempleo se registró con especial intensidad entre el colectivo con menor nivel de estudios.

El número de desempleados con estudios primarios terminados se incrementó en un 66,0% durante el pasado año, y sumó 40.381 nuevos parados a los registrados un año antes.

Por su parte, el número de parados con estudios secundarios aumentó un 30,8%, sumando 18.837 nuevos desempleados, mientras que el colectivo con estudios superiores también aumentaba, aunque a un ritmo más moderado, al registrar un avance del 12,7 por ciento.

En relación con la nacionalidad, el número de extranjeros en situación de desempleo se ha incrementado, especialmente entre el colectivo de parados comunitarios, donde se ha registrado un avance del 81,0 por ciento, seguido del colectivo de desempleados extracomunitarios, que se ha visto acrecentado en un 68,9 por ciento.

El colectivo de desempleados nacionales también aumentó, con un avance del 24,5 por ciento.

CARACTERÍSTICAS MÁS DESTACADAS DE LAS PERSONAS EN SITUACIÓN DE DESEMPLEO EN CANARIAS.

	2007		2013		2018		2019		2020	
Género	Mujer	56,2%	Mujer	50,2%	Mujer	56,3%	Mujer	55,7%	Mujer	54,4%
Grupo de edad	Entre 30 y 34 años	13,9%	Entre 45 y 49 años	14,9%	Entre 50 y 54 años	14,7%	Más de 55 años	26,2%	Entre 55 y 59 años	13,8%
Formación	Educación secundaria	47,7%	Educación secundaria	51,6%	Educación secundaria	51,0%	Estudios primarios	49,7%	Educación primaria	53,4%
Actividad económica	Inmobiliaria y alquiler	19,1%	Comercio y reparación de vehículos	16,4%	Hostelería	17,3%	Hostelería	17,0%	Hostelería	19,4%

Fuente: SEPE

Elaboración: Confederación Canaria de Empresarios

TABLA 3.3.1

Si comparamos la evolución del desempleo desde el inicio del periodo de crisis hasta 2020 se evidencia que, a pesar de la corrección a la baja que se ha registrado en los años posteriores a 2013, el desempleo continúa mostrando características muy similares en cuanto a la distinción por género.

En este sentido, el número de hombres en situación de desempleo registrados al término de 2020 prácticamente duplica el dato registrado al comienzo de la crisis en el año 2007, y el número de mujeres en

esta situación se ha incrementado, en este mismo periodo, en un 87,5 por ciento.

Por tramos de edad, el impacto de la crisis repercutía de manera especialmente intensa entre los desempleados de mayor edad, y de manera destacada entre demandantes mayores de 45 años. No en vano, un 66% de los nuevos desempleados que se han inscrito en las listas oficiales durante el periodo 2007-2020 eran demandantes mayores de 45 años.

CARACTERÍSTICAS DE LA POBLACIÓN DESEMPLEADA EN CANARIAS

	DIC. 18	DIC. 19	DIC. 20	Var. 19-20			Var. 07-20		
				%	Absoluta	Var. relativa	% sobre incremento total del paro	Absoluta	Var. relativa
TOTAL	207.015	208.249	269.437	100,0	61.188	29,4	100,0	130.356	93,7
HOMBRES	90.537	92.254	122.906	45,6	30.652	33,2	50,1	61.977	101,7
MUJERES	116.478	115.995	146.531	54,4	30.536	26,3	49,9	68.379	87,5
EDADES									
DE 16 A 19 AÑOS	2.840	2.757	4.039	1,5	1.282	46,5	2,1	-519	-11,4
DE 20 A 24 AÑOS	11.139	11.147	18.561	6,9	7.414	66,5	12,1	7.285	64,6
DE 25 A 29 AÑOS	17.206	16.747	25.474	9,5	8.727	52,1	14,3	8.526	50,3
DE 30 A 34 AÑOS	18.862	18.810	26.473	9,8	7.663	40,7	12,5	7.161	37,1
DE 35 A 39 AÑOS	21.413	20.954	27.470	10,2	6.516	31,1	10,6	8.193	42,5
DE 40 A 44 AÑOS	24.135	23.530	30.727	11,4	7.197	30,6	11,8	13.638	79,8
DE 45 A 49 AÑOS	29.470	28.822	35.024	13,0	6.202	21,5	10,1	20.107	134,8
DE 50 A 54 AÑOS	30.532	30.933	36.764	13,6	5.831	18,9	9,5	23.365	174,4
DE 55 A 59 AÑOS	29.887	31.374	37.083	13,8	5.709	18,2	9,3	24.449	193,5
MAYOR DE 59 AÑOS	21.531	23.175	27.822	10,3	4.647	20,1	7,6	18.151	187,7
ESTUDIOS									
SIN ESTUDIOS	452	514	881	0,3	367	71,4	0,6	465	111,8
EST. PRIM. COMPLETOS	88.508	103.547	143.928	53,4	40.381	39,0	66,0	82.328	133,6
EST. SECUNDARIOS	105.654	91.564	110.401	41,0	18.837	20,6	30,8	43.999	66,3
EST. SUPERIORES	12.401	12.624	14.227	5,3	1.603	12,7	2,6	3.564	33,4
OCUPACIÓN									
OCUPACIONES MILITARES	96	137	205	0,1	68	49,6	0,1	30	17,1
DIRECTORES Y GERENTES	964	1.037	1.227	0,5	190	18,3	0,3	368	42,8
TÉCNICOS Y P. CIENTÍFICOS E INTELLECTUALES	10.605	10.880	13.327	4,9	2.447	22,5	4,0	8.917	202,2
TÉCNICOS Y P. APOYO	10.923	11.240	14.403	5,3	3.163	28,1	5,2	6.645	85,7
EMPLEADOS CONTABLES, ADMINISTRATIVOS Y OTROS EMPLEADOS DE OFICINA	21.076	21.335	25.859	9,6	4.524	21,2	7,4	9.386	57,0
TRAB. DE LOS SERVICIOS DE RESTAURACIÓN, PERSONALES, PROTECCIÓN Y VENDEDORES	67.236	68.102	94.599	35,1	26.497	38,9	43,3	55.977	144,9
TRAB. CUALIFICADOS EN EL SECTOR AGRÍCOLA, GANADERO, FORESTAL Y PESQUERO	3.192	3.101	3.653	1,4	552	17,8	0,9	541	17,4
ARTESANOS Y TRAB. CUALIFICADOS DE LAS INDUSTRIAS MANUFACTURERAS Y LA CONSTRUCCIÓN (EXCEPTO OPERADORES DE INSTALACIONES Y MAQUINARIA)	20.384	20.194	23.909	8,9	3.715	18,4	6,1	6.282	35,6
OPERADORES DE INSTALACIONES Y MAQUINARIA, Y MONTADORES	7.000	6.978	8.902	3,3	1.924	27,6	3,1	3.279	58,3
OCUPACIONES ELEMENTALES	65.539	65.245	83.353	30,9	18.108	27,8	29,6	38.931	87,6
NACIONALIDAD									
NACIONALES	187.868	187.816	233.874	86,8	46.058	24,5	75,3	107.819	85,5
COMUNITARIOS	8.167	8.691	15.728	5,8	7.037	81,0	11,5	11.555	276,9
EXTRACOMUNITARIOS	10.980	11.742	19.835	7,4	8.093	68,9	13,2	10.982	124,0

Fuente: OBECAN, Gobierno de Canarias

Elaboración: Confederación Canaria de Empresarios

3.4. ANÁLISIS SECTORIAL DEL PARO REGISTRADO

El análisis sectorial del paro registrado muestra que más de un 76,3% de los desempleados del Archipiélago al cierre de 2020 estaban adscritos a alguna actividad del sector servicios, lo que se traduce en un total de 205.516 personas en situación de desempleo.

PARTICIPACIÓN SECTORIAL DEL PARO REGISTRADO EN CANARIAS. 2000-2020

	2007	2009*	2013	2015	2016	2017	2018	2019	2020
AGRICULTURA	2,8	1,7	2,2	2,4	2,2	2,1	2,1	2,3	2,1
INDUSTRIA	4,2	4,6	4,7	4,3	4,2	4,0	3,9	4,0	3,7
CONSTRUCCIÓN	14,6	20,4	15,9	12,9	12,0	10,6	10,2	10,3	9,4
SERVICIOS	66,8	64,7	70,9	74,0	73,6	74,7	74,9	75,2	76,3
SIN ACTIVIDAD ECONÓMICA	11,6	8,6	6,2	6,4	8,1	8,6	8,8	8,3	8,5

* Debido a la adaptación a la nueva Clasificación Nacional de Actividades, 2009, los datos sectoriales no son perfectamente comparables con ejercicios anteriores

Fuente: SEPE

Elaboración: Confederación Canaria de Empresarios

TABLA 3.4.1

Este colectivo está conformado, en su mayoría, por mujeres y desempleados mayores de 25 años, que buscan empleo en alguna actividad comercial, en la hostelería o en actividades administrativas y servicios auxiliares.

Resulta necesario precisar que, debido al cambio metodológico en los criterios de clasificación de actividad económica aplicado durante 2009, que dificulta la comparación con los datos sectoriales de años anteriores, en nuestro estudio hemos tomado como referencia la aportación que hace cada sector al total del paro registrado en cada año, con el objeto de, al menos, obtener un dato aproximado sobre la evolución de la participación del desempleo sectorial en el periodo que venimos analizando en este apartado del informe.

Según estos datos, aproximadamente 9,4% de los desempleados inscritos en las listas oficiales al cierre de 2020 pertenecían al sector de la construcción, un porcentaje considerablemente inferior al anotado entre 2009 y 2011, cuando un 20% de los parados registrados en las Canarias buscaban empleo en este sector.

Por su parte, los sectores agrícola e industrial han registrado cuotas de participación muy similares durante los últimos años, con cifras en torno al 2,1%, en el caso de la actividad del sector primario, y del 3,7%, en lo que se refiere al sector industrial.

Centrando nuestra atención en la trayectoria que ha seguido el desempleo durante los últimos dos años, los datos oficiales indican que el desempleo se ha acrecentado en todos los sectores de actividad.

En este sentido, el nivel de paro en el sector primario se incrementó en un 20,4% interanual (+967 efectivos), mientras que el número de desempleados inscritos el conjunto de actividades industriales ascendió un 20,2% (+1.663 trabajadores).

En lo referente a la construcción, el ascenso del 18,1% (+3.888 personas) en el número de parados consolida el cambio de tendencia que venía

PARTICIPACIÓN SECTORIAL DEL PARO REGISTRADO EN CANARIAS. 2020.

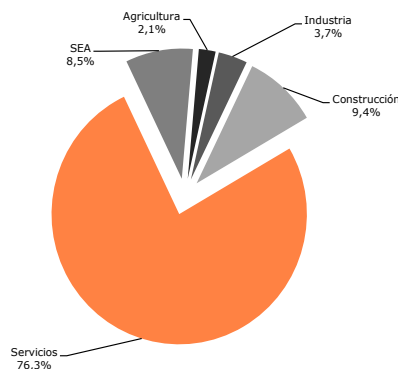


GRÁFICO 3.4.1

registrando el sector hasta 2018 marcada por la recuperación del empleo y consiguiente descenso en el número de desempleados que venía manteniendo desde el ejercicio 2012, cuando empezó a disminuir tras el fuerte aumento de parados que experimentó en los primeros años del periodo de crisis.

Asimismo, debemos ser conscientes de que la persistencia en el desempleo durante los años de mayor impacto de la crisis, tuvieron un

PARO REGISTRADO SEGÚN RAMA DE ACTIVIDAD. 2019-2020

	2019	2020	Var. 2019-2020	
			ABS.	%
AGRICULTURA, GAN. Y PESCA	4.737	5.704	967	20,4
INDUSTRIA	8.233	9.896	1.663	20,2
AGUA, RESIDUOS Y DESCONT.	965	1.176	211	21,9
ENERGÍA ELÉCTRICA, GAS, VAPOR Y A.A.	67	93	26	38,8
IND. MANUFACTURERA	7.118	8.536	1.418	19,9
IND. EXTRACTIVAS	83	91	8	9,6
CONSTRUCCIÓN	21.494	25.382	3.888	18,1
SERVICIOS	156.533	205.516	48.983	31,3
COMERCIO, REP. DE VEHÍCULOS	33.195	43.036	9.841	29,6
HOSTELERÍA	35.463	52.137	16.674	47,0
ACT. ADTIVAS Y SERV. AUX.	24.500	32.148	7.648	31,2
ADMN. PÚB. Y DEFENSA; SEG. SOC.	19.458	22.208	2.750	14,1
ACT. PROF., CIENTÍF. Y TÉCN.	7.773	9.418	1.645	21,2
TRANSPORTE Y ALMACENAMIENTO	6.529	9.598	3.069	47,0
ACT. SANITARIAS Y DE SS	7.103	8.158	1.055	14,9
OTROS SERVICIOS	6.535	8.220	1.685	25,8
EDUCACIÓN	4.051	4.666	615	15,2
ACT. ARTÍST., RECRE. Y DE ENTRETEN.	4.040	6.075	2.035	50,4
INFORMACIÓN Y COMUNICACIONES	2.195	2.689	494	22,5
ACT. INMOBILIARIAS	1.406	1.838	432	30,7
ACT. FINANCIERAS Y DE SEGUROS	969	1.052	83	8,6
PERSONAL DOMÉSTICO	3.281	4.226	945	28,8
ORG. EXTRATERRITORIALES	35	47	12	34,3
SIN ACTIVIDAD ECONÓMICA	17.252	22.939	5.687	33,0
TOTAL	208.249	269.437	61.188	29,4

Fuente: OBECAN; Elaboración: Confederación Canaria de Empresarios

TABLA 3.4.2

**EVOLUCIÓN DEL PARO REGISTRADO EN CANARIAS
SEGÚN RAMA DE ACTIVIDAD (%) 2020**

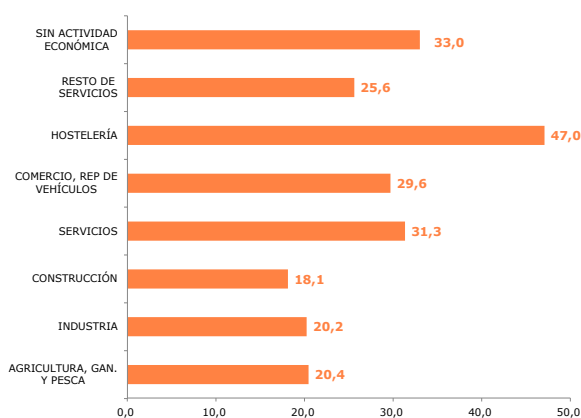


GRÁFICO 3.4.2

efecto expulsión de los parados de este sector que buscan empleo en otras actividades o bien han pasado a engrosar el colectivo de parados "Sin actividad económica", que agrupa también a los que llevan más de un año en situación de desempleo.

Por su parte, el número de desempleados que buscan empleo en el conjunto de los servicios ha aumentando en un 31,3%, lo que en términos absolutos supone 48.983 personas más en situación de desempleo.

Diferenciando por ramas de actividad, el número de personas desempleadas en las actividades de hostelería se incrementó en un 47,0%, lo que supuso aumentar la población parada de esta actividad en 16.674 nuevos parados.

También destacaba, con un crecimiento del desempleo del 47%, el número de parados adscritos a la rama del "transporte y almacenamiento", así como actividades del comercio, donde el desempleo se incrementaba en un 31,2 por ciento.

Aunque con un impacto más moderado, también debemos destacar el fuerte crecimiento que experimentó el desempleo en actividades artísticas, recreativas y de entretenimiento, donde se registró un incremento del paro del 50,4 por ciento.

Se trata, en definitiva de ramas de actividad estrechamente vinculadas a la actividad turística y que, en consecuencia, se han visto especialmente afectadas por las limitaciones y cierre de actividad impuestos para controlar la expansión de la pandemia en nuestro país.

Además de en estas ramas, el desempleo también aumentó en el resto de actividades que conforman el sector servicios.

Por su parte, el colectivo de desempleados no adscritos a ninguna actividad económica también acusó un importante avance durante

el pasado año, al registrar un crecimiento del paro del 33,0 por ciento, que suponía la incorporación a este colectivo de 5.687 efectivos más que los registrados un año antes.

Analizado la evolución del paro sectorial en cada provincia podemos apreciar que la actividad en el sector servicios anotaba incrementos muy similares en los dos ámbitos considerados.

Mientras en las islas occidentales, el número de trabajadores que demandaba un empleo en el sector servicios aumentó en un 31,4%, durante el pasado ejercicio, en la provincia de Las Palmas, el paro en este sector creció en un 31,2 por ciento.

La cifra de desempleados en la industria también repuntaba en ambas provincias, con una intensidad muy similar, anotando un avance del orden del 20% en ambos escenarios.

Sí se aprecia, en cambio, una mayor intensidad en el crecimiento que experimentó el desempleo en actividades agrícolas en el ámbito de Las Palmas, donde se registró un incremento del 26,0%, prácticamente diez puntos por encima del avance que mostró el desempleo en este sector en la provincia de Santa Cruz de Tenerife.

Por el contrario, el desempleo en la construcción aumentaba aunque a un ritmo más moderado en las islas más orientales, donde se observó un repunte del desempleo del 15,6%, frente al avance del 20,6% que experimentó el paro en esta misma actividad en Santa Cruz de Tenerife.

PARO REGISTRADO POR SECTORES ECONÓMICOS SEGÚN PROVINCIAS.

	DIC. 2019	DIC. 2020	VAR. 19-20	
			ABS.	%
LAS PALMAS				
AGRICULTURA	1.972	2.485	513	26,0
INDUSTRIA	4.250	5.101	851	20,0
CONSTRUCCIÓN	10.973	12.690	1.717	15,6
SERVICIOS	82.233	107.888	25.655	31,2
Sin Actividad Económica	8.750	11.577	2.827	32,3
TOTAL	108.178	139.741	31.563	29,2
SANTA CRUZ DE TENERIFE				
AGRICULTURA	2.765	3.219	454	16,4
INDUSTRIA	3.983	4.795	812	20,4
CONSTRUCCIÓN	10.521	12.692	2.171	20,6
SERVICIOS	74.300	97.628	23.328	31,4
Sin Actividad Económica	8.502	11.362	2.860	33,6
TOTAL	100.071	129.696	29.625	29,6

Fuente: SEPE

Elaboración: Confederación Canaria de Empresarios.

TABLA 3.4.3

3.5. TRABAJADORES AFILIADOS A LA SEGURIDAD SOCIAL

Entramos ahora a estudiar en detalle los datos oficiales de trabajadores afiliados al Sistema de la Seguridad Social que publica el Ministerio de Inclusión, Seguridad Social y Migraciones.

De acuerdo a estos datos, **la afiliación en Canarias experimentó un descenso del 5,8 durante 2020**, una caída que pone de manifiesto la mayor exposición que ha presentado el mercado laboral de Canarias al impacto de la crisis provocada por la pandemia que viene azotando a nuestra economía desde marzo de 2020, porque la pérdida de empleo que denota la caída de la afiliación durante el pasado año en Canarias prácticamente triplica el descenso que se observó en el conjunto del territorio nacional, donde el número de afiliados descendió un 1,9 por ciento.

EVOLUCIÓN DE LA AFILIACIÓN A LA SEGURIDAD SOCIAL. 2007-2020

	CANARIAS	NACIONAL		CANARIAS	NACIONAL
DIC. 07	801.295	19.195.755	07-08	-7,4	-4,6
DIC. 08	742.151	18.305.613	08-09	-6,1	-3,6
:	:	:	13-14	3,8	2,4
DIC. 14	691.727	16.651.884	14-15	3,4	3,2
DIC. 15	715.221	17.180.590	15-16	5,5	3,3
DIC. 16	754.801	17.741.897	16-17	4,0	3,3
DIC. 17	785.225	18.331.107	17-18	3,5	3,2
DIC. 18	812.845	18.914.563	18-19	1,5	1,8
DIC. 19	824.869	19.261.636	19-20	-5,8	-1,9
DIC. 20	777.232	18.904.852	FEB.-DIC. 20	-5,1	-1,9

Datos a último día de cada mes.

Fuente: Seguridad Social, Ministerio de Inclusión, Seguridad Social y Migraciones

Lo cierto es que, en los años anteriores a la pandemia, Canarias había logrado crear empleo, aunque la evolución de la afiliación en las Islas ya venía mostrando signos de desaceleración, toda vez que el ascenso había registrado durante 2019 ya resultaba el de menor intensidad de los que había contabilizado en los tres años anteriores, durante 2016, 2017 y 2018, cuando el número de trabajadores afiliados a la Seguridad Social lograba crecer en las Islas a razón de un 5,5%, de un 4,0%, y 3,5% respectivamente.

EVOLUCIÓN DE LA AFILIACIÓN A LA SEGURIDAD SOCIAL. 2019-2020

	NACIONAL				CANARIAS			
	DIC. 19	DIC. 20	VAR. ABS	VAR. %	DIC. 19	DIC. 20	VAR. ABS	VAR. %
TOTAL SISTEMA	19.261.636	18.904.852	-356.784	-1,9	824.869	777.232	-47.637	-5,8
Régimen General y Minería del Carbón (excluido SE Agrario y SEE Hogar)	14.758.870	14.415.649	-343.221	-2,3	665.231	619.313	-45.918	-6,9
S.E. Agrario (antiguo R.E. Agrario)	777.793	778.896	1.103	0,1	14.090	13.388	-702	-5,0
S.E. E. del Hogar (antiguo R.E.E. del hogar)	395.683	381.482	-14.201	-3,6	9.976	9.757	-219	-2,2
R.E. de Trabajadores Autónomos	3.267.428	3.269.541	2.113	0,1	129.110	129.018	-92	-0,1
R.E. del Mar	60.586	58.155	-2.431	-4,0	6.462	5.756	-706	-10,9

Datos a último día de cada mes. El total del Sistema en el ámbito nacional incluye los trabajadores afiliados al R. E. de Minería del Carbón

Fuente: Seguridad Social, Ministerio de Inclusión, Seguridad Social y Migraciones; Elaboración: Confederación Canaria de Empresarios

De esta manera, el número de trabajadores afiliados a la Seguridad Social en el Archipiélago al cierre del año 2019 había alcanzado un valor récord con 824.869 trabajadores en alta, superior también al dato contabilizado un año antes.

Con este dato, Canarias ya había logrado recuperar buena parte del empleo que había destruido durante el periodo de crisis en las Islas.

Entre 2007 y 2013, la afiliación en las Islas se redujo en 134.613 trabajadores, lo que representa un descenso acumulado del 16,8 por ciento.

Desde entonces, las señales de recuperación habían afianzado a la economía y logrado infringir un mayor dinamismo en el mercado laboral del Archipiélago, lo que trajo en crecimientos continuados en los niveles de afiliación, consecuentemente desde 2013 hasta finales de 2019, el número de trabajadores afiliados en Canarias se haya incrementado en 158.187 efectivos.

En lo que concierne a la evolución que ha seguido cada régimen que integra el conjunto del Sistema de la Seguridad Social, y tomando como referencia lo sucedido en el último año, se aprecia que la afiliación descendió en el Régimen General y en el Régimen Especial de Trabajadores Autónomos.

En este sentido, la afiliación en el Régimen General se contrajo un 6,9%, durante el pasado año. De esta manera, el número de afiliados en este régimen se aminoró en 45.918 efectivos, lo que supone más del 96,4% del descenso total que experimentó la afiliación en Canarias durante el pasado año. Asimismo, el número de trabajadores adscritos al Régimen Especial de Trabajadores Autónomos descendió 0,1% el dato del año anterior.

También se apreciaron contracciones en el Régimen de trabajadores del Mar, donde se ha computado un descenso del 10,9% de la afiliación, seguido del Sistema Especial Agrario, con una minoración del 5,0%, y el Sistema Especial de Empleados del Hogar, donde se contabilizó un 2,2% menos de trabajadores durante el pasado año.

En este punto debemos destacar el comportamiento que ha experimentado el número de autónomos en Canarias.

TABLA 3.5.1

TABLA 3.5.2

EVOLUCIÓN DE LA AFILIACIÓN SEGÚN RAMA DE ACTIVIDAD EN CANARIAS. 2019-2020

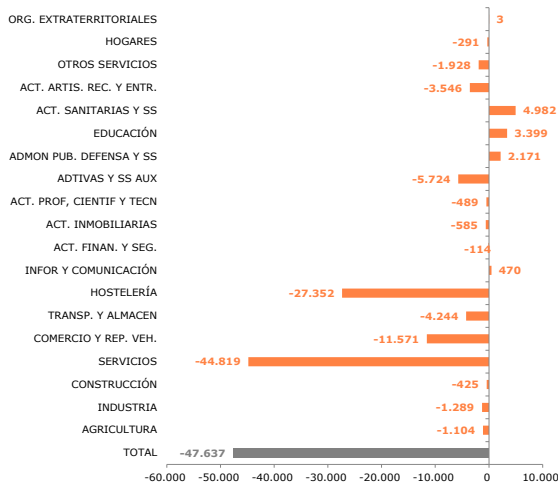


GRÁFICO 3.5.1

El balance anual muestra que el número de afiliados en este Régimen se aminoró en un 0,1%, hasta alcanzar un total de 129.018 afiliados al término de 2020.

En su mayor parte, los autónomos en Canarias desempeñan alguna actividad del sector servicios, principalmente, en actividades del comercio, reparación de vehículos u hostelería, que engloba más del 23,9% de los autónomos en alta durante 2020, además de en la hostelería y la construcción, donde desarrollan su actividad el 12,5% y el 10,5%, respectivamente de los autónomos en Canarias.

Este perfil no difiere mucho del análisis general que se obtiene de la afiliación global por sectores. No en vano, y considerando ahora el conjunto de regímenes de cotización que conforman el Sistema, las actividades comerciales y las relacionadas con el ámbito de la hostelería absorben en torno al 35,2% de los trabajadores afiliados en el Archipiélago al término de 2020.

A su vez, destacan las actividades sanitarias y las administrativas, así como las actividades de servicios auxiliares a las empresas, donde se encuentran adscritos en conjunto aproximadamente un 18% del total de trabajadores afiliados, especialmente, bajo las condiciones de cotización del Régimen General.

Estos datos muestran las características de un mercado laboral en las Islas que resulta especialmente vulnerable a las restricciones que impuso la Declaración del Estado de Alarma en nuestro país, y las limitaciones de actividad diseñadas para contener la propagación de la enfermedad, al recaer básicamente, en actividades de alta intensidad de empleo como son las relacionadas con el turismo y las actividades de ocio y comercio.

La exposición de nuestro mercado laboral a este tipo de actividades es mayor que en el conjunto del territorio nacional, no en vano, en las Islas un 85,2% de los trabajadores en alta laboral se adscriben a alguna actividad del sector servicios, lo que supone una incidencia que supera en casi diez puntos la media nacional cifrada en un 75,7 por ciento.

EVOLUCIÓN DE LA AFILIACIÓN A LA SEGURIDAD SOCIAL SEGÚN RAMA DE ACTIVIDAD. 2019-2020

	DIC. 19	DIC. 20	VAR. ABS.	VAR. %
TOTAL	824.869	777.232	-47.637	-5,8
AGRICULTURA	26.927	25.823	-1.104	-4,1
INDUSTRIA	39.162	37.873	-1.289	-3,3
CONSTRUCCIÓN	51.409	50.984	-425	-0,8
SERVICIOS	707.371	662.552	-44.819	-6,3
COMERCIO Y REP. VEH.	162.725	151.154	-11.571	-7,1
TRANSP. Y ALMACEN.	45.960	41.716	-4.244	-9,2
HOSTELERÍA	149.748	122.396	-27.352	-18,3
INF. Y COMUNICACIÓN	10.418	10.888	470	4,5
ACT. FINAN. Y SEG.	9.843	9.729	-114	-1,2
ACT. INMOBILIARIAS	8.415	7.830	-585	-7,0
ACT. PROF., CIENTÍF. Y TÉCN.	32.998	32.509	-489	-1,5
ADT. Y SS AUX.	64.694	58.970	-5.724	-8,8
ADMÓN. PÚB. DEFENSA Y SS	45.305	47.476	2.171	4,8
EDUCACIÓN	43.773	47.172	3.399	7,8
ACT. SANITARIAS Y SS	74.730	79.712	4.982	6,7
ACT. ARTIS. REC. Y ENTR.	19.511	15.965	-3.546	-18,2
OTROS SERVICIOS	27.037	25.109	-1.928	-7,1
HOGARES	12.127	11.836	-291	-2,4
ORG. EXTRATERRITORIALES	87	90	3	3,4

Datos a último día de cada mes.

Fuente: Seguridad Social, Ministerio de Inclusión, Seguridad Social y Migraciones

Elaboración: Confederación Canaria de Empresarios

A su vez, el porcentaje de empleos adscritos a la hostelería en Canarias cifrado en un 15,7%, prácticamente duplica la media nacional que alcanzaba el 7,0 por ciento al cierre de 2020.

Por su parte, el peso del empleo adscrito a la industria en Canarias alcanza el 4,9%, frente al 11,7% que representa en el conjunto del territorio nacional.

Estas cifras adquieren mayor relevancia aún si analizamos la evolución de la afiliación sectorial del último año.

Durante 2020 se perdieron 47.637 empleos en las Islas, y un 94% de ellos eran empleos adscritos directamente al sector servicios, en su mayoría, a actividades de hostelería y comercio que, en conjunto, destruyeron 38.923 empleos.

Únicamente las actividades vinculadas con la Administración pública como sanidad, educación y Administración pública, defensa y seguridad social lograban mantener, e incluso crear empleo neto durante el pasado año, como respuesta al refuerzo que exigieron estas actividades en el contexto marcado por la pandemia sanitaria derivada del COVID-19 durante 2020.

La afiliación también descendió en el resto de los sectores, como es el caso de la agricultura y la industria, donde el número de trabajadores se aminoró en un 4,1% y un 3,3%, respectivamente.

La actividad de la construcción también cerró el año con menor nivel de empleo que en el año anterior, aunque la pérdida de empleo en este sector resultó más moderada, al apreciarse un descenso del 0,8 por ciento.

TABLA 3.5.3

**EVOLUCIÓN DE LA AFILIACIÓN A LA SEGURIDAD SOCIAL SEGÚN
RAMA DE ACTIVIDAD Y PROVINCIA. 2019-2020**

	LAS PALMAS	VAR. ABS.	VAR. %	S/C TENERIFE	VAR. ABS.	VAR. %
TOTAL	409.465	-26.232	-6,0	367.767	-21.405	-5,5
AGRICULTURA	11.902	-873	-6,8	13.921	-231	-1,6
INDUSTRIA	20.177	-735	-3,5	17.696	-554	-3,0
CONSTRUCCIÓN	26.973	215	0,8	24.011	-640	-2,6
SERVICIOS	350.413	-24.839	-6,6	312.139	-19.980	-6,0
COMERCIO Y REP. VEH.	80.295	-6.215	-7,2	70.859	-5.356	-7,0
TRANSP. Y ALMACEN.	23.738	-2.631	-10,0	17.978	-1.613	-8,2
HOSTELERÍA	66.946	-15.371	-18,7	55.450	-11.981	-17,8
INF. Y COMUNICACIÓN	5.109	95	1,9	5.779	375	6,9
ACT. FINAN. Y SEG.	5.076	-57	-1,1	4.653	-57	-1,2
ACT. INMOBILIARIAS	3.928	-246	-5,9	3.902	-339	-8,0
ACT. PROF. CIENTIF Y TEC.	16.693	-292	-1,7	15.816	-197	-1,2
ADT. Y SS AUX.	31.318	-3.340	-9,6	27.652	-2.384	-7,9
ADMON PÚB. DEFENSA Y SS	23.274	1.313	6,0	24.202	858	3,7
EDUCACIÓN	24.109	1.569	7,0	23.063	1.830	8,6
ACT. SANITARIAS Y SS	41.652	3.176	8,3	38.060	1.806	5,0
ACT. ARTÍS. REC. Y ENTR.	8.672	-1.906	-18,0	7.293	-1.640	-18,4
OTROS SERVICIOS	13.020	-726	-5,3	12.089	-1.202	-9,0
HOGARES	6.527	-208	-3,1	5.309	-83	-1,5
ORG. EXTRATERRITORIALES	56	0	0,0	34	3	9,7

Datos a último día de cada mes.

Fuente: Seguridad Social, Ministerio de Inclusión, Seguridad Social y Migraciones
Elaboración: Confederación Canaria de Empresarios

TABLA 3.5.4

Analizando la evolución de la afiliación en cada provincia apreciamos un descenso en ambos escenarios similar en términos relativos, aunque la provincia de Las Palmas parece haber mostrado una mayor exposición a la caída del empleo.

Según los datos que publica el Ministerio de Trabajo, Migraciones y Seguridad Social, el número de afiliados descendió un 6,0% en la provincia de Las Palmas, y un 5,5% en el ámbito de Santa Cruz de Tenerife.

Ello implica que, en términos absolutos, el número de afiliados en las islas orientales se aminoró en 26.232 empleos, y alcanzó un total de 409.465 afiliados al Sistema de la Seguridad Social, mientras que en la provincia de Santa Cruz de Tenerife, la afiliación descendió en 21.405 empleos, alcanzando un total de afiliados de 367.767 trabajadores.

Si bien la destrucción de empleo en ambas provincias siguió el mismo patrón descrito en el conjunto de Canarias, cabe advertir algunas diferencias reseñables. Así por ejemplo, y aunque el sector servicios continuó liderando la caída de la afiliación en ambas provincias, presentó una intensidad relativa superior en las islas más orientales, donde el número de afiliados en este sector cayó a razón de 6,6%, medio punto por encima del descenso que mostró este mismo sector en la provincia de Santa Cruz de Tenerife, cifrado en un 6,0 por ciento. Dentro del sector, y aunque las actividades sanitarias, educación y Administración pública mostraban un crecimiento más intenso en la provincia de Las Palmas, no conseguían compensar la brusca caída que protagonizaba la actividad hostelera en este ámbito.

La afiliación en estas ramas en la provincia de Las Palmas aumentó en 6.058 trabajadores durante el pasado año, aunque en la hostelería en este mismo ámbito acusaba la pérdida de hasta 15.371 empleos, lo que supuso reducir en un 18,7% el número de afiliados del sector en esta provincia.

En la provincia de Santa Cruz de Tenerife, y aunque las ramas de actividad más vinculadas a la administración pública aumentaron el número de afiliados en 4.494 nuevos empleos, y la hostelería destruía menos empleos que en la provincia de Las Palmas, al anotar un descenso del 17,8%, equivalente a 11.981 empleos menos.

De manera contraria, los datos evidencian que el sector de la construcción destruía empleo en Santa Cruz de Tenerife, donde se perdían 640 empleos, mientras que, por el contrario, en el conjunto de islas más orientales, este sector lograba crear empleo neto, al sumar 215 nuevos afiliados al cierre del año.

En lo que se refiere a la industria, constató un comportamiento muy similar en ambas provincias anotando un descenso del 3,5% en el ámbito de Las Palmas y una caída del 3,0% descrito en las islas occidentales. Por su parte, la agricultura redujo sus cifras de afiliación con mayor intensidad en la provincia de Las Palmas, donde anotó un descenso del 6,8%, frente al descenso que experimentaba esta misma actividad en el ámbito de Santa Cruz de Tenerife, donde se apreció una disminución del 1,6 por ciento.

Podemos evaluar también el impacto que ha tenido la crisis sobre cada una de las islas analizando los datos de afiliación que elabora y publica el Instituto Canario de Estadística.

A tenor de estos resultados, la afiliación, aunque caía en todas las islas, lo hacía con especial intensidad en ámbitos como Fuerteventura y Lanzarote, donde la caída del empleo prácticamente duplicaba la media regional.

El número de afiliados a la Seguridad Social en estas islas descendió en un 13,1%, en el caso de Fuerteventura, y en un 11,4%, en el caso de la isla de Lanzarote.

Por su parte, en las Islas de Gran Canaria y Tenerife, que en conjunto concentran el 46,1% del total de afiliados en las Islas durante 2020, se apreciaban descensos más moderados que alcanzaban el 4,22%, en el caso de Gran Canaria, y el 5,87%, en el ámbito de Tenerife.

Las islas no capitalinas de la provincia de Santa Cruz de Tenerife también vieron disminuir el número de afiliados, con la única excepción de la isla de El Hierro, donde se advirtió el único incremento del pasado año, al contabilizar un 1,04% de afiliados más que los registrados al cierre del año anterior.

Si entramos a analizar en mayor detalle las características que definen los mercados laborales de cada isla, podemos apreciar que, si bien la hostelería ha sido la rama de actividad que más acusaba los efectos de la crisis, en términos de empleo, y ésta observaba una caída generalizada en el número de afiliados en todas las islas, su peso relativo difiere en cada una de ellas, y ello explica que, por ejemplo,

islas como Fuerteventura, donde la hostelería representa más del 35% del empleo, o Lanzarote, donde supone más del 28,4%, hayan acusado la consecuencia de la crisis con mayor virulencia.

En las islas capitalinas, la hostelería representa el 12,29% del empleo, en el caso de Gran Canaria, y el 15,19%, en el caso de Tenerife, en ambos casos, muy por debajo del peso que representa esta misma actividad sobre el empleo total de las islas de Lanzarote y Fuerteventura, en favor de otras actividades como el comercio o la industria que tienen un peso sobre el empleo mayor en las islas capitalinas.

Por su parte, en las islas no capitalinas de la provincia de Santa Cruz de Tenerife, y aunque la hostelería también presenta valores destacados, aunque todos inferiores al 24% que supone esta rama en la isla de La Gomera, aunque resulta incluso inferior en el resto de las islas.

En estas islas, en cambio, el sector primario y las actividades más vinculadas a la Administración pública poseen una mayor participación en el empleo de cada isla.

AFILIACIÓN A LA SEGURIDAD SOCIAL SEGÚN ISLAS. 2020

	TOTAL	AGR.	IND.	CONST.	SERV.	COMERC	TRANSP.	HOST.
GC	322.727	2,42%	5,34%	6,36%	85,88%	20,22%	6,50%	12,29%
LZT	51.497	1,15%	3,59%	7,61%	87,65%	18,99%	5,87%	28,46%
FTV	35.141	1,95%	3,20%	7,46%	87,39%	14,99%	5,32%	35,94%
TFE	335.764	2,82%	4,83%	6,33%	86,02%	19,45%	5,34%	15,19%
LP	23.735	9,11%	5,03%	9,00%	76,85%	17,81%	5,04%	11,64%
LG	5.350	2,82%	2,79%	7,68%	86,71%	16,37%	5,10%	24,86%
EH	2.729	7,44%	4,43%	8,46%	79,66%	15,13%	5,02%	12,79%

Datos de último trimestre del año.

Fuente: ISTAC

Elaboración: Confederación Canaria de Empresarios

TABLA 3.5.5

AFILIACIÓN A LA SEGURIDAD SOCIAL SEGÚN ISLAS. 2020

	TOTAL	AGR.	IND.	CONST.	SERV.	COMERC	TRANSP.	HOST.
GC	322.727	7.810	17.225	20.522	277.170	65.246	20.962	39.657
LZT	51.497	594	1.848	3.917	45.138	9.777	3.024	14.658
FTV	35.141	687	1.126	2.620	30.708	5.268	1.869	12.631
TFE	335.764	9.461	16.227	21.240	288.836	65.317	17.937	51.002
LP	23.735	2.163	1.195	2.137	18.240	4.228	1.197	2.763
LG	5.350	151	149	411	4.639	876	273	1.330
EH	2.729	203	121	231	2.174	413	137	349

VARIACIÓN 2019-2020 (Absoluta)

GC	-14.233	-361	-577	460	-13.755	-4.446	-2.174	-8.641
LZT	-6.635	-19	-106	65	-6.575	-1.157	-674	-3.567
FTV	-5.296	-19	-53	-312	-4.912	-609	-537	-3.164
TFE	-20.926	-16	-556	-718	-19.636	-5.057	-1.907	-11.332
LP	-208	-34	6	46	-226	-252	45	-414
LG	-315	-11	-5	10	-309	-60	-47	-219
EH	28	3	-1	8	18	12	-1	-22

VARIACIÓN 2019-2020 (%)

GC	-4,22	-4,42	-3,24	2,29	-4,73	-6,38	-9,40	-17,89
LZT	-11,41	-3,10	-5,42	1,69	-12,71	-10,58	-18,23	-19,57
FTV	-13,10	-2,69	-4,50	-10,64	-13,79	-10,36	-22,32	-20,03
TFE	-5,87	-0,17	-3,31	-3,27	-6,37	-7,19	-9,61	-18,18
LP	-0,87	-1,55	0,50	2,20	-1,22	-5,63	3,91	-13,03
LG	-5,56	-6,79	-3,25	2,49	-6,24	-6,41	-14,69	-14,14
EH	1,04	1,50	-0,82	3,59	0,83	2,99	-0,72	-5,93

Datos de último trimestre del año.

Fuente: ISTAC

Elaboración: Confederación Canaria de Empresarios

TABLA 3.5.6

3.6. PRINCIPALES RESULTADOS

La evolución del mercado laboral de Canarias que muestra los datos de afiliación y paro registrado vienen a poner de manifiesto la especial incidencia que ha tenido en las Islas la crisis provocada por la pandemia global causada por el COVID-19 en el año 2020.

En ese año, la afiliación a la Seguridad Social a último día del mes de diciembre muestra una caída en el empleo del 5,8%, lo que supone 47.637 afiliados menos que los inscritos en las Islas en 2019.

Más del 88% de esta caída, esto es 41.984 trabajadores, se contabilizó en el periodo comprendido entre marzo y diciembre de 2020, tras la declaración del Estado de Alarma decretado en nuestro país, el día 14 de marzo de 2020.

EVOLUCIÓN AFILIADOS CANARIAS - NACIONAL
VARIACIÓN INTERANUAL. 2007-2020

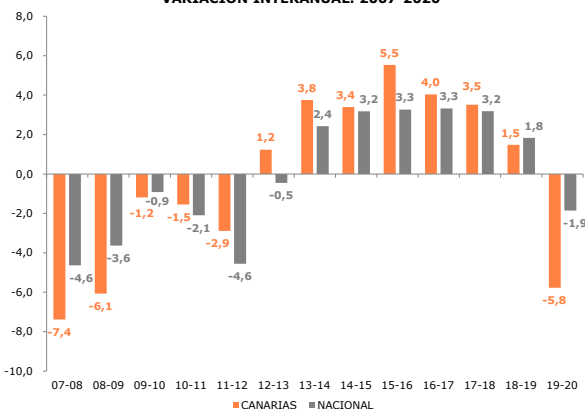


GRÁFICO 3.6.1

De esta manera, la pérdida de empleo que experimentaba Canarias prácticamente triplicó el descenso observado en el ámbito nacional, donde la afiliación ha caído un 1,9% en el conjunto del año lo que supuso, en términos absolutos, la pérdida de 356.784 afiliados.

Debemos tener en cuenta además, que los datos de afiliación a la Seguridad Social consideran aún como afiliados, a aquellos trabajadores en situación de ERTE, pues aunque la relación laboral de estos trabajadores se haya suspendido, se mantienen en alta a efectos de afiliación.

Esta cuestión resulta relevante en un contexto como el acontecido durante el pasado año pues, en cierta forma, implica que la caída del empleo que muestran los datos oficiales de afiliación no recogen el impacto real de la pandemia sobre el empleo de las Islas y la destrucción de empleo podría haber sido aún más intensa, de no haberse aplicado herramientas de compensación y flexibilización como fueron los Expedientes de Regulación Temporal de Empleo.

A este respecto, los datos oficiales muestran que, al cierre de diciembre, permanecían en situación de ERTE un total de 79.206 personas en las Islas, un 10,2% del total de trabajadores afiliados en las Islas, frente al 4,0% observado en el ámbito estatal (755.613 efectivos).

En cualquier caso, las cifras de afiliación no dejan lugar a dudas, y demuestran que el mercado laboral canario acusa los efectos de la pandemia y de las duras restricciones que se implementaron para contener el contagio de una forma más intensa de lo que hace el conjunto del país.

No en vano, la economía canaria presenta una estructura más terciarizada que el conjunto nacional, y especialmente orientada hacia

DISTRIBUCIÓN PORCENTUAL DEL EMPLEO SEGÚN ACTIVIDAD
ECONÓMICA. CANARIAS-NACIONAL 2020

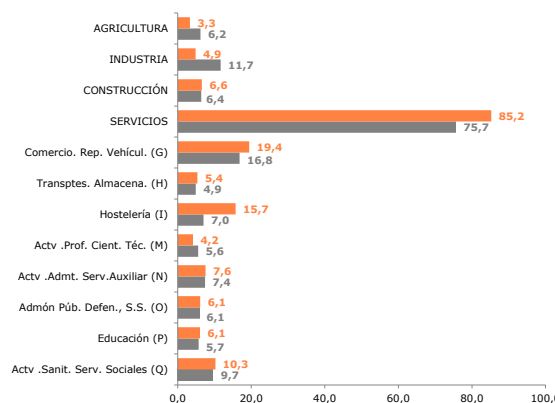


GRÁFICO 3.6.2

actividades que en su producción resultan más intensas en mano de obra, como son el conjunto de los servicios, especialmente los vinculados con la actividad turística como la hostelería, el transporte, o el comercio, además de actividades artísticas y otras complementarias a la oferta de ocio.

Los datos referidos al 2020 reflejan que un 85,2% del empleo en las Islas está concentrado en el sector servicios. De esta forma, el peso del sector servicios en Canarias supera en casi diez puntos porcentuales el peso de este mismo sector en el conjunto del territorio nacional, donde representa el 75,7% de los afiliados al conjunto de regímenes que integran el Sistema de la Seguridad Social.

En las Islas, además, los empleos adscritos a la hostelería prácticamente, representan el 15,7% del total de la afiliación, y duplican el peso del empleo en estas ramas en el conjunto del territorio nacional, mientras que, por el contrario, el peso de la industria sobre el empleo en Canarias, alcanza un 4,9%, y ello resulta menos de la mitad de lo que representa en el conjunto del Estado, donde el sector industrial concentra el 11,7% del empleo.

Ahondando en las claves que han marcado la evolución del empleo durante el pasado año, las estadísticas oficiales también han puesto de manifiesto que ha sido la actividad privada quien ha sufrido una mayor destrucción de empleo en el transcurso de un ejercicio en el que, ya, durante los primeros meses, antes incluso de la declaración del Estado de alarma, se atisbaban señales de ralentización que, lejos de corregirse, adquirieron más intensidad tras la paralización casi total de la actividad económica como consecuencia de las medidas adoptadas para combatir la expansión de la pandemia.

Precisamente esta rama de actividad, que agrupa a los restaurantes, otros establecimientos de comida y bebidas y también a establecimientos de alojamiento turístico como hoteles o apartamentos, se vio sometida al cumplimiento de restricciones directas y específicas que limitaron el aforo, los horarios de apertura, y acusaron caídas drásticas de demanda, especialmente en las zonas turísticas como consecuencia de los cierres perimetrales impuestos que impidieron la llegada de turistas provenientes, no solo de los principales mercados europeos emisores de turistas a nuestro archipiélago, sino también del turismo nacional provenientes de otras comunidades autónomas, e incluso el turismo local entre islas.

EVOLUCIÓN DE LA AFILIACIÓN A LA SEGURIDAD SOCIAL SEGÚN RAMA DE ACTIVIDAD. 2019-2020

	DIC. 19	DIC. 20	% s/ Total	VAR. ABS	VAR. %
TOTAL	824.869	777.232	100	-47.637	-5,8
AGRICULTURA	26.927	25.823	3,3	-1.104	-4,1
INDUSTRIA	39.162	37.873	4,9	-1.289	-3,3
CONSTRUCCIÓN	51.409	50.984	6,6	-425	-0,8
SERVICIOS	707.371	662.552	85,2	-44.819	-6,3
COMERCIO Y REP. VEH.	162.725	151.154	19,4	-11.571	-7,1
TRANSP. Y ALMACEN	45.960	41.716	5,4	-4.244	-9,2
HOSTELERÍA	149.748	122.396	15,7	-27.352	-18,3
INF. Y COMUNICACIÓN	10.418	10.888	1,4	470	4,5
ACT. FINAN. Y SEG.	9.843	9.729	1,3	-114	-1,2
ACT. INMOBILIARIAS	8.415	7.830	1,0	-585	-7,0
ACT. PROF. CIENTIF Y TECN	32.998	32.509	4,2	-489	-1,5
ADT. Y SS AUX.	64.694	58.970	7,6	-5.724	-8,8
ADMON PUB. DEFENSA Y SS	45.305	47.476	6,1	2.171	4,8
EDUCACIÓN	43.773	47.172	6,1	3.399	7,8
ACT. SANITARIAS Y SS	74.730	79.712	10,3	4.982	6,7
ACT. ARTIS. REC. Y ENTR.	19.511	15.965	2,1	-3.546	-18,2
OTROS SERVICIOS	27.037	25.109	3,2	-1.928	-7,1
HOGARES	12.127	11.836	1,5	-291	-2,4
ORG. EXTRATERRITORIALES	87	90	0,0	3	3,4

Datos a último día de cada mes.

Fuente: Seguridad Social, Ministerio de Inclusión, Seguridad Social y Migraciones

Elaboración: Confederación Canaria de Empresarios

TABLA 3.6.1

Como consecuencia de estas restricciones directas, la rama de la "Hostelería" acusaba con mayor intensidad el impacto de la alerta sanitaria, no en vano, concentró más del 57% de la pérdida de empleo que ha registrado Canarias durante 2020, lo que supone 27.352 empleos menos que en idéntico mes del año previo.

La actividad comercial también se ha visto afectada por las medidas de distancia social y limitación de aforos, y ello ha repercutido en una caída de la afiliación de 11.571 personas, al tiempo que las "Actividades administrativas" y los "Transportes" evidenciaron sendos retrocesos de 5.724 efectivos y de 4.244 trabajadores, respectivamente.

De manera conjunta, estas actividades apuntaron una caída de 48.891 empleos con respecto a las cifras del último mes de 2019.

Este comportamiento contrasta con la evolución descrita por las ramas que tienen una mayor vinculación con el sector público, como son la "Sanidad", la "Educación" y la "Administración Pública", que saldaron el pasado 2020 con sendos incrementos de la afiliación con los que sumaron 10.552 nuevos trabajadores en alta.

En cuanto al resto de sectores, también se constató un descenso interanual en la afiliación de la industria, con 1.289 efectivos menos, y la agricultura, que observó una reducción de 1.104 afiliados. La caída de menor intensidad se registró en el ámbito de la construcción, con un descenso 425 empleos, en términos interanuales.

Si bien la respuesta del mercado laboral ha resultado muy similar en las dos provincias, en Las Palmas parece haber mostrado una mayor exposición a la caída del empleo.

En las islas más orientales, el número de afiliados descendió un 6,0% medio punto por encima de la caída que anotó la afiliación en Santa Cruz de Tenerife, cifrado en un 5,5 por ciento.

Ello implica que, en términos absolutos, el número de afiliados en el ámbito de Las Palmas se aminoró en 26.232 empleos, y alcanzó un total de 409.465 afiliados al Sistema de la Seguridad Social, mientras que en la provincia de Santa Cruz de Tenerife, la afiliación descendió en 21.405 empleos, alcanzando un total de afiliados de 367.767 trabajadores.

Aunque el sector servicios continuó liderando la caída de la afiliación en ambas provincias, lo hacía con una intensidad relativa superior en Las Palmas, donde el número de afiliados en este sector cayó a razón de 6,6%, frente al descenso del 6,0% que mostró este mismo sector en la provincia de Santa Cruz de Tenerife.

Dentro del sector, y aunque las actividades sanitarias, educación y Administración pública mostraban un crecimiento del empleo más intenso en la provincia de Las Palmas, este avance no lograba compensar la brusca caída que protagonizaba la actividad hostelera en este ámbito.

La afiliación en estas ramas ligadas a la actividad del sector público en al provincia de Las Palmas aumentó en 6.058 trabajadores durante el pasado año, mientras la hostelería en este mismo ámbito acusaba la pérdida de hasta 15.371 empleos, lo que suponía una reducción del 18,7% en el número de afiliados de este sector en esta provincia.

En la provincia de Santa Cruz de Tenerife, y aunque las ramas de actividad más vinculadas a la administración pública aumentaron el número de afiliados en 4.494 nuevos empleos, y la hostelería destruía menos empleos que en la provincia de Las Palmas, al anotar un descenso del 17,8%, equivalente a 11.981 empleos menos.

En cambio, el sector de la construcción destruía empleo en Santa Cruz de Tenerife, donde la afiliación descendía en 640 personas, mientras que, por el contrario, en el conjunto de islas más orientales, este sector lograba crear empleo neto, al sumar 215 nuevos afiliados al cierre del año.

La industria, por su parte, mostró un comportamiento muy similar en ambas provincias anotando un descenso del 3,5% en el ámbito de Las Palmas y una caída del 3,0% descrito en las islas occidentales, mientras la agricultura reducía la afiliación con mayor intensidad en la provincia de Las Palmas, donde anotó un descenso del 6,8%, frente al descenso que experimentaba esta misma actividad en el ámbito de Santa Cruz de Tenerife, cifrada en un 1,6 por ciento.

Si entramos a analizar en mayor detalle las características que definen los mercados laborales de cada isla, podemos apreciar que, si bien la hostelería ha sido la rama de actividad que más acusaba los efectos de la crisis, en términos de empleo, y ésta observaba una caída generalizada en el número de afiliados en todas las islas, su peso relativo difiere en cada una de ellas, y ello explica que, por ejemplo, islas como Fuerteventura, donde la hostelería representa más del 35% del empleo, o Lanzarote, donde supone más del 28,4%, hayan acusado la consecuencia de la crisis con mayor virulencia.

En las islas capitalinas, la hostelería representa el 12,29% del empleo, en el caso de Gran Canaria, y el 15,19%, en el caso de Tenerife, en ambos casos, muy por debajo del peso que representa esta misma actividad sobre el empleo total de las islas de Lanzarote y Fuerteventura, en favor de otras actividades como el comercio o la industria que tienen un peso sobre el empleo mayor en las islas capitalinas.

Por su parte, en las islas no capitalinas de la provincia de Santa Cruz de Tenerife, la hostelería también presenta valores destacados, aunque todos inferiores al 24% que supone esta rama en la isla de La Gomera.

En estas islas, en cambio, el sector primario y las actividades más vinculadas a la Administración pública poseen una mayor participación en el empleo de cada isla.

En consecuencia, el número de afiliados a la Seguridad Social en Fuerteventura descendía un 13,1%, y en Lanzarote caía un 11,4 por ciento, mientras que en las Islas de Gran Canaria y Tenerife se apreciaban descensos más moderados que alcanzaban el 4,22%, en el caso de Gran Canaria, y el 5,87%, en el ámbito de Tenerife.

Las islas no capitalinas de la provincia de Santa Cruz de Tenerife también vieron disminuir el número de afiliados, con la única excepción de la isla de El Hierro, donde se advirtió el único incremento del pasado año, al contabilizar un 1,04% de afiliados más que los registrados al cierre del año anterior.

Por lo que se refiere a los datos de **paro registrado**, y según los datos oficiales que publica el Servicio Público de Empleo Estatal, el número de parados en Canarias también repuntó al alza durante el pasado año, y superó en un 29,4% el dato de paro registrado el año anterior.

En términos globales, la economía canaria cerró el ejercicio 2020 con 269.437 personas en paro, lo que implicó un incremento de 61.188 nuevos desempleados, en comparación con el año precedente, cuando las listas oficiales cifraban la población desempleada en las Islas en 208.249 personas.

El incremento que mostraba el paro en Canarias superaba en 6,5 puntos porcentuales el avance que experimentaba el desempleo en el conjunto del Estado, cifrado en un 22,9 por ciento.

La crisis ha sido generalizada y el paro aumentaba en todas las comunidades autónomas aunque de manera más destacada en las regiones de Baleares, donde se registró un incremento superior al 37%, seguidas, además de Canarias, de las regiones de Cataluña y Madrid, donde se obtuvo tasas de crecimiento superiores al 27 por ciento.

Debemos retrotraernos al año 2009 para observar un crecimiento del paro registrado similar en nuestra región. Durante ese año, el número de desempleados se había incrementado un 22,6%, y Canarias, al igual que el conjunto del territorio nacional, estaba afrontando una profunda recesión que había situado el desempleo en niveles históricamente elevados, nunca vistos en la última década en la que la población desempleada en las Islas siempre se había mantenido por debajo de la cota de los 140.000 parados.

La evolución de los últimos años muestra que nuestro mercado laboral había logrado recuperar parte del empleo perdido durante la anterior crisis, y el paro en Canarias venía de encadenar descensos continuados desde el año 2014, hasta que en 2019 experimentó un nuevo repunte que, aunque moderado, del orden del 0,6%, ya adelantaba signos de desaceleración en nuestra economía, derivados principalmente de la situación más complicada por la que estaba atravesando el sector turístico de Canarias debido a la confluencia de factores exógenos como la reactivación de destinos competidores de la costa del Mediterráneo, la quiebra de aerolíneas de bajo coste y te touroperadores como Thomas Cook, o la situación de incertidumbre derivada del "Brexit".

PARO REGISTRADO SEGÚN RAMA DE ACTIVIDAD. 2019-2020

	2018	2019	Var. 2019-2020	
			ABS.	%
AGRICULTURA, GAN. Y PESCA	4.737	5.704	967	20,4
INDUSTRIA	8.233	9.896	1.663	20,2
AGUA, RESIDUOS Y DESCONT.	965	1.176	211	21,9
ENERGÍA ELÉCTRICA, GAS, VAPOR Y A.A	67	93	26	38,8
IND. MANUFACTURERA	7.118	8.536	1.418	19,9
IND. EXTRACTIVAS	83	91	8	9,6
CONSTRUCCIÓN	21.494	25.382	3.888	18,1
SERVICIOS	156.533	205.516	48.983	31,3
COMERCIO, REP DE VEHÍCULOS	33.195	43.036	9.841	29,6
HOSTELERÍA	35.463	52.137	16.674	47,0
ACT. ADTIVAS Y SERV AUX	24.500	32.148	7.648	31,2
ADMON. PÚB Y DEFENSA; SEG. SOC.	19.458	22.208	2.750	14,1
ACT. PROF. CIENTÍF. Y TÍC.	7.773	9.418	1.645	21,2
TRANSPORTE Y ALMACENAMIENTO	6.529	9.598	3.069	47,0
ACT. SANITARIAS Y DE SS	7.103	8.158	1.055	14,9
OTROS SERVICIOS	6.535	8.220	1.685	25,8
EDUCACIÓN	4.051	4.666	615	15,2
ACT. ARTÍST. RECR. Y DE ENTRET.	4.040	6.075	2.035	50,4
INFORMACIÓN Y COMUNICACIONES	2.195	2.689	494	22,5
ACT. INMOBILIARIAS	1.406	1.838	432	30,7
ACT. FINANCIERAS Y DE SEGUROS	969	1.052	83	8,6
PERSONAL DOMÉSTICO	3.281	4.226	945	28,8
ORG. EXTRATERRITORIALES	35	47	12	34,3
SIN ACTIVIDAD ECONÓMICA	17.252	22.939	5.687	33,0
TOTAL	208.249	269.437	61.188	29,4

Fuente: OBECAN

Elaboración: Confederación Canaria de Empresarios

TABLA 3.6.2

En el caso de Canarias el desempleo se incrementó en todos los sectores de actividad, aunque de manera destacada en el ámbito de los servicios, y de manera muy especial, en actividades clave para el desarrollo de nuestra economía como son la hostelería y el transporte, donde el desempleo repuntó al alza en un 47,0 por ciento, o el comercio, donde el paro se incrementó en un 29,6 por ciento.

Solo estas tres ramas de actividad concentraron el 48% del incremento que experimentó el desempleo en nuestra región durante el pasado año, lo que supuso 29.584 nuevos desempleados.

El resto de los sectores también acusaron incrementos en el desempleo como el caso de la industria y la agricultura, donde se registraron avances relativos del orden del 20,2% y del 20,4%, además de la construcción, donde el desempleo aumentó un 18,1 por ciento.

Los datos obtenidos en el balance del año 2020 dibujan un perfil del desempleo en las Islas que viene a poner de manifiesto que un 72,3% de la población desempleada en las Islas cuenta con más de 35 años, y que un 53,7% cuentan únicamente con estudios primarios terminados.

En cifras absolutas, este segmento de población supone 144.809 desempleados con escasa formación, lo que les convierte en un colectivo especialmente vulnerable al que deben orientarse políticas activas de empleo que mejoren su acceso al mercado laboral y su adaptación a las nuevas demandas, incidiendo en la mejora de

capacidades relacionadas con las nuevas tecnologías y el cambio digital, fundamentalmente.

Estas políticas deben permitir a nuestros trabajadores conseguir la habilidad práctica requerida en la actividad diaria y, más importante aún, son herramientas esenciales que permiten a trabajadores y empresas adaptarse con garantías de éxito a los numerosos cambios que impone el escenario económico en el que nos desenvolvemos.

La reactivación de la economía en el Archipiélago durante los últimos años permitió avanzar y corregir los datos de desempleo, pero ya en 2019 se advertían señales de desaceleración en la economía que repercutía sobre nuestro mercado laboral y que situaban a Canarias en una posición de desventaja para afrontar los efectos de la crisis derivada de la pandemia mundial declarada en 2020.

Llegados a este punto, es necesario destacar el impulso que venía mostrando la actividad emprendedora en las Islas durante el pasado año.

En este sentido, cabe reseñar que la afiliación al Régimen Especial de Trabajadores Autónomos aunque descendió durante 2020, lo hizo de manera muy moderada, al registrar una variación negativa del 0,1 por ciento, lo que se tradujo en la caída de apenas 92 autónomos en el conjunto del año.

Es importante señalar el papel clave que desempeña este colectivo de emprendedores en la recuperación y reactivación de la actividad económica, impulsando la puesta en marcha de proyectos empresariales que no solo pueden generar nuevos empleos, sino que también actúan de agentes dinamizadores del tejido productivo que implantan nuevos procesos de producción, con la aplicación de nuevas tecnologías.

Este colectivo de nuevos empresarios necesitan un entorno económico propicio que impulse su introducción en el mercado y facilite su consolidación en el corto y medio plazo, así como políticas activas que potencien su desarrollo mediante tareas de asesoramiento, seguimiento y actualización continuada de conocimientos.

Se trata, pese a ello, de un colectivo altamente expuesto, no solo a los cambios de ciclo, sino también a elementos exógenos que pueden condicionar su continuidad en el mercado, tal y como se ha puesto de manifiesto en 2020, tras el impacto de la pandemia provocada por el coronavirus COVID-19.

En Canarias, la mayor parte de los autónomos desempeñan alguna actividad adscrita al sector servicios, fundamentalmente, en actividades relacionadas con la hostelería o el comercio, donde se concentra aproximadamente el 36,4% de los autónomos en alta durante el pasado año 2020, lo que supone 46.970 emprendedores.

Se trata de emprendedores que, en su mayoría, gestionan proyectos empresariales de reducida dimensión, que encuentran mayores dificultades para acceder al crédito y que han tenido que hacer frente al impacto directo de las restricciones a la movilidad impuestas en nuestro país en marzo de 2020 con un menor margen de maniobra.

Bajo las nuevas circunstancias vividas a partir de marzo de 2020, el Gobierno anunció la puesta en marcha de líneas de avales que debían garantizar liquidez a las empresas en un periodo sin ventas, como el que imponía el Estado de Alarma, y tras casi un año de demora, finalmente han comenzado a tramitar ayudas directas a empresas con las que poder compensar la caída de actividad.

EVOLUCIÓN DE TRABAJADORES AUTÓNOMOS AFILIADOS A LA SEGURIDAD SOCIAL SEGÚN RAMA DE ACTIVIDAD. 2019-2020

	DIC. 19	DIC. 20	% s/ 2020	VAR. ABS.	VAR. %
TOTAL	129.110	129.018	100	-92	-0,1
AGRICULTURA	4.397	4.410	3,4	13	0,3
INDUSTRIA	5.286	5.296	4,1	10	0,2
CONSTRUCCIÓN	13.103	13.591	10,5	488	3,7
SERVICIOS	106.324	105.721	81,9	-603	-0,6
COMERCIO Y REP. VEH.	31.541	30.894	23,9	-647	-2,1
TRANSP. Y ALMACEN	8.720	8.796	6,8	76	0,9
HOSTELERÍA	16.423	16.076	12,5	-347	-2,1
INF. Y COMUNICACIÓN	2.473	2.622	2,0	149	6,0
ACT. FINAN. Y SEG.	2.232	2.274	1,8	42	1,9
ACT. INMOBILIARIAS	3.535	3.431	2,7	-104	-2,9
ACT. PROF. CIENTIF Y TECN	11.933	12.175	9,4	242	2,0
ADT. Y SS AUX.	6.525	6.490	5,0	-35	-0,5
ADMON PUB. DEFENSA Y SS	56	58	0,0	2	3,6
EDUCACIÓN	3.767	3.844	3,0	77	2,0
ACT. SANITARIAS Y SS	5.103	5.226	4,1	123	2,4
ACT. ARTÍS. REC. Y ENTR.	3.932	3.754	2,9	-178	-4,5
OTROS SERVICIOS	10.048	10.044	7,8	-4	-0,0
HOGARES	20	20	0,0	0	0,0
ORG. EXTRATERRITORIALES	16	17	0,0	1	6,3

Datos a último día de cada mes.

Fuente: Seguridad Social, Ministerio de Trabajo, Migraciones y Seguridad Social

Elaboración: Confederación Canaria de Empresarios

TABLA 3.6.3

Si bien es cierto que los autónomos y pequeñas empresas debían ser un colectivo preferente que debía beneficiarse de las líneas de financiación y ayudas dispuestas, los mecanismos dispuestos para su tramitación y el exceso de burocracia ralentizó e impidió que los autónomos accedieran a la financiación con la inmediatez que exigía la situación de emergencia a la que se enfrentaban, y está retrasando la concesión de ayudas directas a estas empresas.

El colectivo de autónomos, en particular, y las empresas en general, requieren una Administración pública ágil, capaz de dar respuestas eficaces en el menor tiempo posible, y por ello es necesario reducir los plazos o tiempos medios de resolución de las actuaciones administrativas, además de mejorar los registros electrónicos de forma que se agilice cualquier comunicación o interacción con la Administración Pública.

Es imprescindible disponer de una normativa eficiente, actualizada y coherente, con objeto de disponer de un marco jurídico adecuado a las necesidades actuales, que evite restricciones desproporcionadas a una actividad económica.

Es necesaria la racionalización administrativa, y convergencia de las legislaciones autonómicas y municipales hacia la simplificación, impulsando la participación de los agentes sociales y económicos en los trámites de información y consulta, para que la Administración conozca los impactos de las decisiones que se adoptan, dado que estos son concededores directos de la problemática administrativa a la que deben hacer frente.