

2. Encuesta de Población Activa



2.1. INTRODUCCIÓN

De todas las fuentes estadísticas que proporcionan información sobre el mercado laboral, la Encuesta de Población Activa (EPA) que elabora el Instituto Nacional de Estadística con carácter trimestral, constituye un indicador básico que nos permite analizar la evolución del empleo en la economía, la incorporación de los activos, o la trayectoria del desempleo «efectivo», desglosando sus características particulares -sexo, edad, sector económico, etcétera-, con un alto grado de precisión por esta macroencuesta.

En sus resultados, la EPA define como **activo** a toda aquella persona de 16 o más años que suministra mano de obra para la producción de bienes y servicios o está disponible y en condiciones de incorporarse a dicha producción. A su vez, la encuesta divide esta población en dos subgrupos: ocupados y parados.

Dentro del estrato de **ocupados** se encuadran aquellas personas de 16 o más años que en la semana en que se elabora la encuesta han estado trabajando durante al menos una hora, a cambio de retribución en dinero o especie. También considera ocupado a quienes, teniendo trabajo, han estado temporalmente ausentes del mismo por enfermedad, vacaciones y cualquier otro motivo contemplado en la legislación laboral.

Por otra parte, la encuesta clasificará como **parado** a aquellas personas de 16 o más años que durante la semana en que se realiza la entrevista han estado sin trabajo, disponibles para trabajar y buscando activamente empleo. Son parados también quienes ya han encontrado un trabajo y están a la espera de incorporarse a él, siempre que se verifique las dos primeras condiciones.

Como vemos, la búsqueda activa de empleo es una característica básica que exige la EPA para clasificar al entrevistado como parado, y para ello sólo considerará como tal, a aquel que se declare en paro y que en las cuatro últimas semanas anteriores a la entrevista haya puesto en práctica alguno de los siguientes métodos activos de búsqueda de empleo:

- estar en contacto con una oficina pública de empleo con el fin de encontrar trabajo. En este sentido, es necesario matizar que la renovación de la inscripción por razones puramente administrativas no constituye un planteamiento activo;
- estar en contacto con una oficina privada (oficina de empleo temporal, empresa especializada en contratación, etcétera.) con el fin de encontrar trabajo;

- enviar una candidatura directamente a los empleadores;
- indagar a través de relaciones personales, por mediación de sindicatos;
- anunciarse o responder a anuncios de periódicos;
- estudiar las ofertas de empleo;
- participar en una prueba, concurso o entrevista, en el marco de un procedimiento de contratación;
- buscar terrenos, locales o material;
- realizar gestiones para obtener permisos, licencias o recursos financieros.

Cabe apreciar que la población de 16 o más años no incluida en ninguna de las categorías anteriores serán clasificados según la EPA como población inactiva.

Es necesario puntualizar en esta parte introductoria, que durante 2009 se acometió un cambio metodológico que supuso una ruptura en la continuidad de la serie en lo que a su distribución sectorial se refiere, como consecuencia de la aplicación de la nueva Clasificación Nacional de Actividades Económicas, 2009.

A raíz de este cambio, los datos de las diferentes variables según sector económico que proporciona el INE para los años 2008 y 2009 no son directamente comparables con estimaciones anteriores.

Partiendo de estas consideraciones previas, nuestro estudio seguirá la siguiente estructura:

2.2. Encuesta de Población Activa. Canarias - Nacional.

2.3. Encuesta de Población Activa. Sectores de actividad.

2.4. Rasgos identificados del mercado laboral en Canarias.

2.5. Evolución del mercado laboral. Provincias.

2.6. Principales rasgos del mercado laboral según islas.

2.7. Principales Resultados.

2.2. ENCUESTA DE POBLACIÓN ACTIVA. CANARIAS-NACIONAL.

Según las estimaciones oficiales de la Encuesta de Población Activa que elabora el Instituto Nacional de Estadística, referidas al cuarto trimestre de 2018, el **número de activos en Canarias** al cierre del pasado año alcanzó la cifra de **1.141.600 efectivos**, y el **número de ocupados se situó en 913.400 personas**.

En consecuencia, la población desempleada durante el pasado año, se situó en torno a los 228.200 personas, y la **tasa de paro en Canarias se redujo hasta en el 19,99% de la población activa**.

ENCUESTA DE POBLACIÓN ACTIVA. 2017-2018

Tasas de variación

	IV Trim. 2017-2018		Media Anual 2017-2018	
	NACIONAL	CANARIAS	NACIONAL	CANARIAS
Población > 16 años	0,8	2,0	0,6	2,0
Activos	0,5	2,1	0,3	2,1
Ocupados	3,0	4,8	2,7	6,6
Parados	-12,3	-7,4	-11,2	-12,6

Fuente: INE

Elaboración: Confederación Canaria de Empresarios.

Con este porcentaje, la tasa de paro en Canarias, mejora respecto de la estimada al cierre del pasado ejercicio, cuando en las Islas, la población desempleada representaba el 22,04% de la población activa, y se sitúa, por primera vez desde 2008, por debajo del 20 por ciento.

Pese a ello, la tasa de paro en las Islas aún supera la media nacional, cifrada en el 14,45%, al cierre del pasado ejercicio.

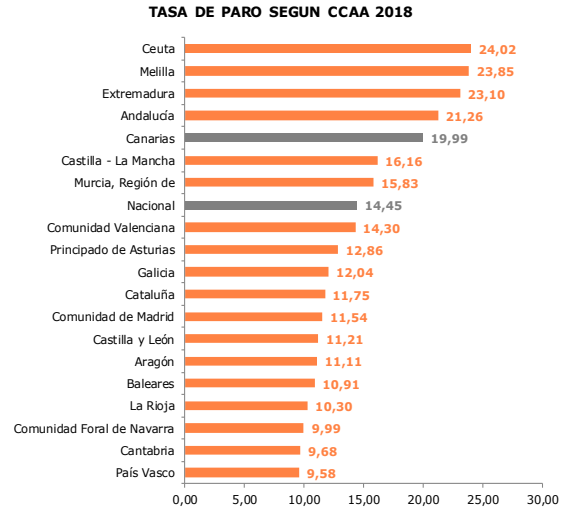


GRÁFICO 2.2.1

De esta manera, Canarias continúa entre el grupo de regiones con mayor nivel de desempleo en el contexto nacional, por detrás de las Ciudades Autónomas de Ceuta y Melilla, Extremadura y Andalucía.

Si nos centramos en la evolución observada durante el último año, apreciamos que entre el cuarto trimestre de 2017 y el último periodo de 2018, el número de activos en las Islas se ha incrementado en un 2,1%, lo que denota un avance más intenso que el registrado por la población activa en el conjunto del territorio nacional donde ha experimentado un incremento del 0,5 por ciento.

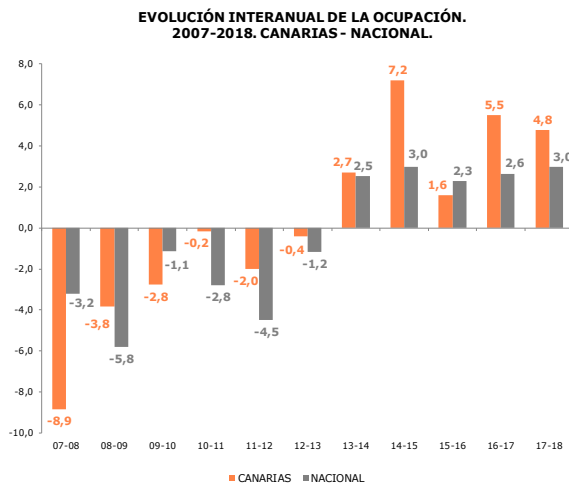
EVOLUCIÓN DE LOS PRINCIPALES AGREGADOS DEL MERCADO LABORAL.

	2007	2015	2016	2017	2018	VAR. ABSOLUTA		VAR. RELATIVA										
						17-18	07-18	07-08 ...	10-11	11-12	12-13	13-14	14-15	15-16	16-17	17-18	13-18	07-18
CANARIAS																		
Población >16	1.648.900	1.795.900	1.805.800	1.835.600	1.872.500	36.900	223.600	2,0 ...	1,2	1,1	0,8	0,8	0,4	0,6	1,7	2,0	5,5	13,6
Activos	998.500	1.110.400	1.100.300	1.118.300	1.141.600	23.300	143.100	2,8 ...	2,1	1,3	0,3	-0,3	0,9	-0,9	1,6	2,1	3,4	14,3
Ocupados	889.700	813.300	826.300	871.800	913.400	41.600	23.700	-8,9 ...	-0,2	-2,0	-0,4	2,7	7,2	1,6	5,5	4,8	23,6	2,7
Parados	108.800	297.100	274.000	246.400	228.200	-18.200	119.400	98,0 ...	7,5	8,9	1,8	-6,3	-13,2	-7,8	-10,1	-7,4	-37,5	109,7
Tasa de paro	10,90	26,76	24,90	22,04	19,99	-2,05	9,09	10,09 ...	1,55	2,27	0,49	-2,00	-4,33	-1,85	-2,86	-2,05	-13,1	9,09
Tasa de actividad	60,56	61,83	60,93	60,92	60,97	0,04	0,41	0,48 ...	0,51	0,10	-0,32	-0,68	0,28	-0,90	-0,01	0,04	-1,3	0,41
NACIONAL																		
Población >16	38.101.100	38.489.600	38.584.900	38.716.600	39.019.500	302.900	918.400	1,2 ...	0,2	-0,3	-0,6	-0,1	-0,1	0,2	0,3	0,8	1,2	2,4
Activos	22.659.900	22.873.700	22.745.900	22.765.000	22.868.800	103.800	208.900	2,7 ...	0,3	-0,3	-1,2	-0,2	-0,7	-0,6	0,1	0,5	-0,9	0,9
Ocupados	20.717.900	18.094.200	18.508.100	18.998.400	19.564.600	566.200	-1.153.300	-3,2 ...	-2,8	-4,5	-1,2	2,5	3,0	2,3	2,6	3,0	14,2	-5,6
Parados	1.942.000	4.779.500	4.237.800	3.766.700	3.304.300	-462.400	1.362.300	65,1 ...	12,4	13,9	-1,4	-8,1	-12,4	-11,3	-11,1	-12,3	-44,3	70,1
Tasa de paro	8,57	20,90	18,63	16,55	14,45	-2,10	5,88	5,22 ...	2,44	3,22	-0,05	-2,03	-2,81	-2,26	-2,09	-2,10	-11,3	5,88
Tasa de actividad	59,47	59,43	58,95	58,80	58,61	-0,19	-0,86	0,87 ...	0,04	-0,05	-0,38	-0,08	-0,35	-0,48	-0,15	-0,19	-1,25	-0,86

* Datos del último trimestre de cada año

Fuente: INE; Elaboración: Confederación Canaria de Empresarios.

GRÁFICO 2.2.2



Con este nuevo avance, la población activa mantiene el comportamiento al alza que ha venido describiendo casi de manera continuada durante los últimos diez años, con la única excepción de los descensos acontecidos en los años 2014 y 2016, cuando anotó disminuciones muy moderadas, de apenas un 0,3% y un 0,9%, respectivamente.

De esta manera, el número de activos en el mercado laboral de Canarias se ha incrementado en el periodo comprendido entre 2007 y 2018, en un 14,3 por ciento, lo que equivale a 143.100 nuevos activos.

En el conjunto del territorio nacional, la corrección de la población activa se adelantó al año 2012, cuando anotó un primer descenso del 0,3%, y desde entonces, el número de activos mantuvo una tendencia a la baja hasta 2016. A partir de ese año, el número de activos ha avanzado de manera consecutiva durante los dos años siguientes, aunque de manera muy moderada, con avances relativos del 0,1% y del 0,5%, respectivamente.

No en vano, si consideramos el comportamiento de la población activa entre 2007 y 2018, observamos que mientras en Canarias el ritmo de avance supera el 14%, en el conjunto del territorio nacional, el número de activos aumentó un 0,9 por ciento.

El avance que ha experimentado la población activa durante el último año se ha sucedido en un contexto de mayor ocupación, habida cuenta de que el número de ocupados estimados por el INE en Canarias al cierre del pasado ejercicio anotaba un incremento interanual del 4,8 por ciento.

La mejoría que mostró el empleo en Canarias el pasado año viene a sumarse a los incrementos que viene registrando la población ocupada desde 2013, y confirma el dinamismo que ha mostrado el mercado laboral durante estos últimos años.

Entre 2013 y 2018, Canarias ha generado 174.700 nuevos puestos de trabajo, lo que implica un ritmo de creación de empleo del 23,6%, en este mismo periodo.

Los primeros indicios de mejora que comenzaron aflorar en el tramo final de 2013, adquirirían mayor robustez a medida que transcurrían los dos años siguientes, y ya, a partir del segundo trimestre de 2014, el número de ocupados en las Islas comenzaba a dibujar una tendencia positiva que ha logrado mantener hasta finales de 2018.

Canarias ha logrado crear empleo, y lo ha hecho de manera consecutiva y con una intensidad superior a la que crecía la población activa, lo que ha permitido reducir el número de desempleados.

Según los datos oficiales, al cierre de 2018 la población parada en Canarias se redujo en un 7,4%, lo que se traducía en 18.200 personas menos en situación de desempleo que las estimadas un año antes.

En este contexto, la tasa de paro también se ha corregido y al final de 2018 se situaba 2,05 puntos porcentuales por debajo de la estimada el año anterior, y por primera vez desde que comenzara el periodo de crisis, por debajo del 20 por ciento.

En el ámbito nacional, la población parada también se ha reducido como consecuencia del avance que ha mostrado la ocupación.

En esta ocasión, el descenso del desempleo en el conjunto del territorio nacional resultaba de mayor intensidad que el apreciado en Canarias, al reducirse en un 12,3% en comparación con los datos de 2017.

GRÁFICO 2.2.3

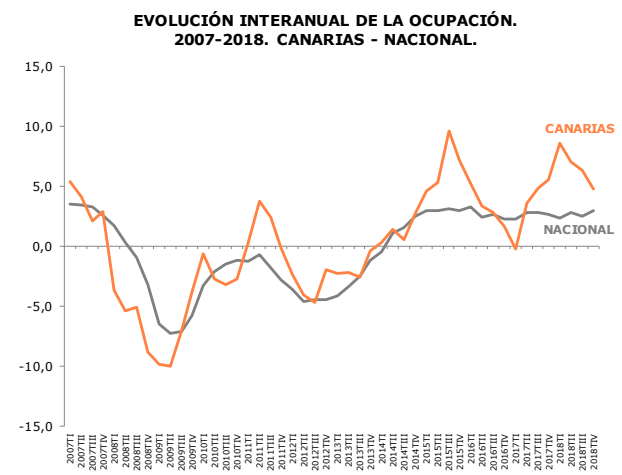
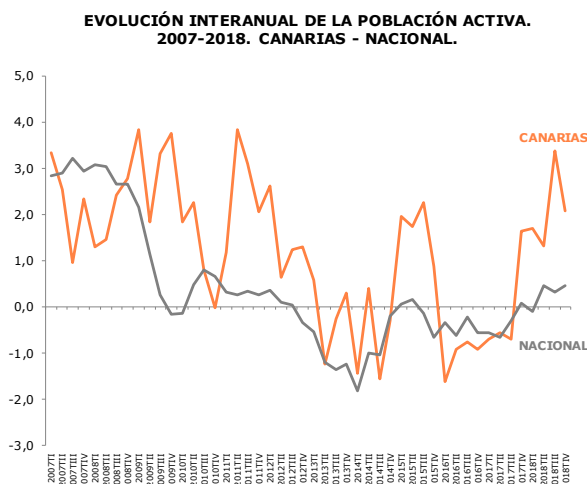
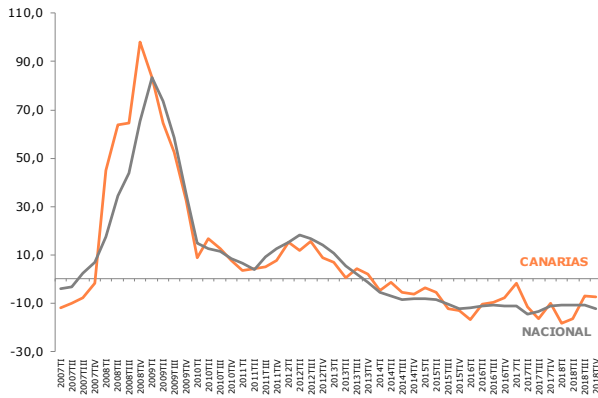


GRÁFICO 2.2.4

**EVOLUCIÓN INTERANUAL DE LA POBLACIÓN PARADA.
CANARIAS - NACIONAL. 2007-2018**

GRÁFICO 2.2.5



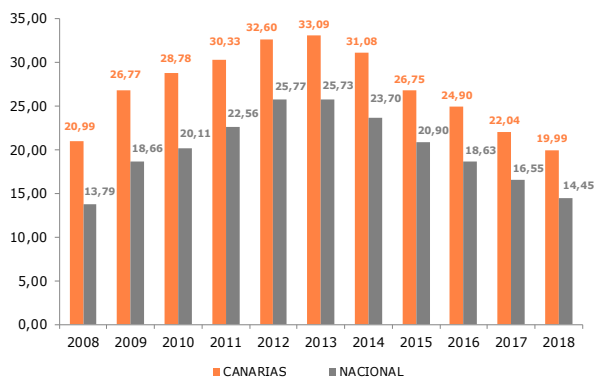
La mejora que ha mostrado el mercado laboral durante el último año, ha permitido a Canarias recuperar el número de empleos que se habían perdido durante el transcurso de la crisis. No en vano, la población ocupada en las Islas en el periodo comprendido entre finales de 2007 y el pasado año se ha incrementado en un 2,7%, aunque el número de parados aún continúa por encima del valor estimado al comienzo de la crisis.

La incorporación de nuevos activos en un contexto marcado por un menor empleo, especialmente intensa en los primeros años del ciclo, redundará necesariamente en un incremento del paro entre 2007 y 2018 que la EPA ha estimado en un 109,7 por ciento para el conjunto de las Islas.

Este incremento se traduce en 119.400 desempleados más que los estimados al comienzo del periodo de crisis, y pone de manifiesto un ritmo de crecimiento superior al observado en el conjunto del territorio nacional, donde la población desempleada durante el mismo periodo considerado se ha incrementado en un 70,1 por ciento.

**EVOLUCIÓN DE LA TASA DE PARO.
2008-2018. CANARIAS - NACIONAL**

GRÁFICO 2.2.6



Vistos estos resultados, no resulta extraño comprobar cómo en estos últimos años, el diferencial de la tasa de paro de Canarias con respecto a la media nacional se ha visto acrecentado de manera notable.

La diferencia entre la tasa de paro de Canarias y la nacional que estimaba la EPA al cierre de 2007 se cifraba en torno a los 2,3 puntos porcentuales, y el mismo cálculo referido al cuarto trimestre de 2018 cifra el diferencial en 5,5 puntos.

Si analizamos el comportamiento del mercado laboral entre 2013 y 2018, podemos apreciar como el empleo en las Islas muestra un ritmo de crecimiento más intenso que en el conjunto del territorio nacional.

En estos cinco últimos años, el número de ocupados en Canarias se ha incrementado en un 23,6%, y supera en más de nueve puntos el avance que ha mostrado el empleo en el contexto nacional, cifrado en un 14,2 por ciento.

La mayor capacidad de crear empleo, sin embargo, no se tradujo en una mayor intensidad en la corrección del desempleo, debido a que la población activa en Canarias registró, en este mismo periodo, un descenso relativo del 37,5 por ciento, inferior al que experimentó esta misma variable en el conjunto del ámbito nacional, donde la población activa se redujo en un 44,3 por ciento.

**ENCUESTA DE POBLACIÓN ACTIVA. PRINCIPALES MAGNITUDES.
2007-2018**

	2007	2013	2017	2018	VAR. 17-18	VAR. 07-18	VAR. 13-18
CANARIAS							
Población >16	1.648.900	1.774.100	1.835.600	1.872.500	2,0	13,6	5,5
Activos	998.500	1.104.000	1.118.300	1.141.600	2,1	14,3	3,4
Ocupados	889.700	738.700	871.800	913.400	4,8	2,7	23,6
Parados	108.800	365.300	246.400	228.200	-7,4	109,7	-37,5
Tasa de paro	10,90	33,09	22,04	19,99	-2,05	9,09	-13,1
T. actividad	60,56	62,23	60,92	60,97	0,04	0,41	-1,3
NACIONAL							
Población >16	38.101.100	38.543.200	38.716.600	39.019.500	0,8	2,4	1,2
Activos	22.659.900	23.070.900	22.765.000	22.868.800	0,5	0,9	-0,9
Ocupados	20.717.900	17.135.200	18.998.400	19.564.600	3,0	-5,6	14,2
Parados	1.942.000	5.935.600	3.766.700	3.304.300	-12,3	70,1	-44,3
Tasa de paro	8,57	25,73	16,55	14,45	-2,10	5,88	-11,3
T. actividad	59,47	59,86	58,80	58,61	-0,19	-0,86	-1,25

Fuente: INE

Elaboración: Confederación Canaria de Empresarios.

TABLA 2.2.3

2.3. ENCUESTA DE POBLACIÓN ACTIVA. SECTORES DE ACTIVIDAD.

Nos detenemos, a continuación, en el análisis de la evolución del mercado laboral en Canarias atendiendo a la realidad de cada sector de actividad. Para ello, resulta necesario recordar, tal y como venimos apuntando en números anteriores de nuestro informe que, debido al cambio metodológico que experimentó el diseño de la Encuesta de Población Activa durante 2008, únicamente son comparables las estimaciones posteriores al primer trimestre de ese año.

También consideramos conveniente, a modo de introducción, precisar que como encuesta que es, los resultados que arroja la EPA están necesariamente vinculados a la existencia de errores de muestreo.

Estos errores establecen intervalos de confianza sobre los que debemos encuadrar las estimaciones, y aunque en lo referido al valor total de las magnitudes laborales, los errores de las estimación en Canarias son muy moderados, en la desagregación sectorial, su impacto es mucho más intenso, y obliga a establecer un mayor margen a las estimaciones de la EPA.

ERRORES DE MUESTREO RELATIVOS DE LA ENCUESTA DE POBLACIÓN ACTIVA. IVT 2018

	CANARIAS	NACIONAL
Activos	0,84	0,17
Ocupados	1,34	0,28
Parados	3,84	1,35
POBLACIÓN OCUPADA POR SECTORES		
Agricultura	18,86	3,27
Industria	13,14	1,45
Construcción	7,79	2,11
Servicios	1,52	0,42

Fuente: INE; Elaboración: Confederación Canaria de Empresarios

Los errores del muestreo, como cabe esperar, son mayores en aquellos sectores que cuentan con una menor participación dentro del mercado laboral, como es el caso de la agricultura o la industria, donde el valor de los errores en Canarias prácticamente multiplican por cinco el dato nacional.

Esta aseveración no desmerece, en modo alguno, el análisis que hace la EPA del mercado laboral de las islas, aunque sí condiciona la evolución del empleo, especialmente en el sector agrario e industrial, y obliga a tomar con cautela los resultados que arroja su evolución.

Sentadas estas premisas, pasamos a analizar los resultados de población activa, ocupación y desempleo que arroja la EPA en los distintos sectores.

Población activa.

Según los datos oficiales referidos al cuarto trimestre de 2018, en torno a un 78,8% del total de la población activa en Canarias estaba adscrita al sector servicios.

Por su parte, el número de activos adscritos a la actividad de la construcción representa un 5,1%, una cuota de participación que se ha visto reducida a menos de una tercera parte de la que registraba esta misma actividad al comienzo de la crisis, en el primer trimestre de 2008, cuando un 14,7% de la población activa en las Islas estaban empleados o buscaban empleo en la construcción.

ENCUESTA DE POBLACIÓN ACTIVA. 2018

	Activos	Ocupados	Parados
Total	1.141.600	913.400	228.200
Agricultura	22.800	20.200	2.600
Industria	41.700	38.200	3.500
Construcción	58.400	47.400	11.000
Servicios	899.800	807.700	92.100
Primer empleo*	119.000	-	119.000

* Parados que buscan su primer empleo o que llevan más de un año en situación de paro.

Fuente: INE

Elaboración: Confederación Canaria de Empresarios

Si centramos nuestra atención en la evolución interanual, y analizamos el comportamiento de la población activa entre el cuarto trimestre de 2017 y el último período de 2018, observamos que el número de activos ha aumentado en prácticamente todos los sectores de actividad, a excepción de la agricultura, donde disminuyó en un 10,2%, lo que ha supuesto aminorar la población activa en este sector en 2.600 efectivos laborales en el último año.

En cambio, el resto de sectores vieron incrementar el número de activos, y de una manera especialmente destacada en el conjunto de los servicios, donde la población activa se incrementó en un 6,5% que, en términos absolutos equivale a 54.600 nuevos activos.

En la industria y la construcción también ha aumentado la población activa, observándose avances relativos del 1,2% y del 0,9%, respectivamente, en un contexto donde el colectivo que busca su primer empleo o que lleva más de un año en situación de desempleo, acusaba un descenso del 19,9 por ciento.

ENCUESTA DE POBLACIÓN ACTIVA. VARIACIÓN 2017-2018

	Activos		Ocupados		Parados	
	Abs	%	Abs	%	Abs	%
Total	23.300	2,1	41.600	4,8	-18.200	-7,4
Agricultura	-2.600	-10,2	-3.500	-14,8	900	52,9
Industria	500	1,2	2.200	6,1	-1.700	-32,7
Construcción	500	0,9	1.000	2,2	-500	-4,3
Servicios	54.600	6,5	42.000	5,5	12.600	15,8
Primer empleo*	-29.500	-19,9	-	-	-29.500	-19,9

Fuente: INE

Elaboración: Confederación Canaria de Empresarios

EVOLUCIÓN DE LA POBLACIÓN ACTIVA Y OCUPADA POR SECTOR ECONÓMICO. CANARIAS 2017-2018
Var. %

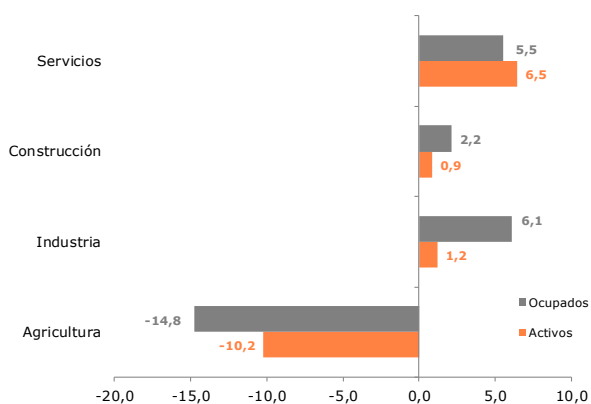


GRÁFICO 2.3.1

Ocupación.

Precisamente, los sectores donde se incrementó el número de activos también vieron aumentar la ocupación.

En términos absolutos, las actividades relacionadas con los servicios crearon 42.000 nuevos empleos durante el pasado año, al tiempo que la industria y la construcción cerraban el año aumentando en 2.200 y en 1.000 personas, respectivamente, el número de trabajadores ocupados en cada sector.

En cambio, en el ámbito de la agricultura, el balance del último año se saldó con la pérdida de 3.500 empleos en el ámbito de Canarias.

Llegados a este punto, y retomando el dato de creación de empleo del sector servicios, resulta necesario precisar que este sector lo conforman un conjunto heterogéneo de ramas de actividad, y no todas han contribuido, ni en la misma intensidad ni en el mismo signo, al aumento del empleo del sector.

Analizando con mayor detenimiento la evolución del empleo del sector podemos apreciar cómo las ramas agrupadas del comercio, los transportes y la hostelería crearon 8.000 empleos netos durante el último año, un dato que nos permite relacionar la repercusión positiva que ha tenido el empleo con el buen comportamiento que han experimentado la actividad turística y comercial durante el pasado ejercicio.

A este respecto, el Instituto de Estudios Turísticos ha elaborado un informe sobre el empleo turístico, a partir de los microdatos de la EPA, que confirma esta tesis.

La metodología sobre la que basan los resultados del informe delimita las actividades económicas características del turismo siguiendo las recomendaciones de la Comisión de Estadística de Naciones Unidas y del Instituto Nacional de Estadística (INE) que se plasman en "La Cuenta Satélite del Turismo de España".

De este modo, se analizan los resultados de empleo que arrojan actividades como la hostelería, el transporte de pasajeros, las actividades de agencias de viaje y operadores turísticos, alquiler de

EVOLUCIÓN DE LA OCUPACIÓN SEGÚN RAMA DE ACTIVIDAD. 2017-2018

	2017	2018	Var. 17-18 (abs)	Var. 08-18 (abs)
TOTAL	871.800	913.400	41.600	56.000
AGRICULTURA	23.700	20.200	-3.500	-9.300
INDUSTRIA	36.000	38.200	2.200	-22.700
Ind. extractivas; suministro de energía eléctrica, gas, vapor y aire acondicionado; agua, saneamiento, residuos y descontaminación	9.300	6.100	-3.200	-4.100
Ind. manufacturera	26.600	32.000	5.400	-18.600
CONSTRUCCIÓN	46.400	47.400	1.000	-74.900
SERVICIOS	765.700	807.700	42.000	162.900
Comercio, rep. de vehículos, transporte y almacenamiento; hostelería	407.800	415.800	8.000	89.700
Información y comunicaciones	13.800	15.900	2.100	4.000
Actividades financieras y de seguros	9.700	14.300	4.600	-2.200
Actividades inmobiliarias	9.500	4.600	-4.900	1.500
Act. profesionales, científicas y técnicas; act. admnistrativas y ss auxiliares	86.800	90.100	3.300	29.400
Admón Pública y defensa; Educación; Act. sanitarias y Serv sociales	166.200	190.900	24.700	24.000
Activ. artísticas, recreativas y de entretenimiento; empleadores domésticos, organismos extraterritoriales y otros servicios	71.800	76.100	4.300	16.500
EMPLEO EN EL SECTOR TURÍSTICO (Según resultados del informe elaborado por el Instituto de Estudios Turísticos)	264.087	272.496	8.409	78.493

Fuente: INE, IET

Elaboración: Confederación Canaria de Empresarios

TABLA 2.3.4

vehículos y otros equipos, actividades deportivas, recreativas y de entretenimiento, creación artística y espectáculos.

Según este informe, el conjunto de actividades turísticas en Canarias logró crear 8.409 empleos durante el pasado año, hasta alcanzar los 272.496 ocupados.

De esta forma, el empleo en el sector turístico representa cerca del 30% del total del empleo en las Islas, en su mayoría en la condición de asalariados.

Debemos tener en cuenta, en la interpretación de estos resultados que la cifra de empleo que arroja este estudio podría estar infraestimando el dato real de empleo del sector turístico, al no considerar otras actividades económicas que, en parte, pueden contribuir a la actividad del sector, aunque, por otro lado, podría sobreestimar el dato de empleo en la medida en que las ramas de actividad consideradas no desarrollan su actividad exclusivamente para el sector y la demanda turística.

Retomando los resultados que publica la EPA, y en referencia al resto de las ramas de actividad que también integran el sector servicios, destaca el conjunto de actividades relacionadas con la Administración pública; Educación; y actividades sanitarias y de servicios sociales por haber protagonizado la mayor creación de empleo.

Estas actividades, en su conjunto, sumaron 24.700 nuevos empleos al mercado laboral de Canarias durante 2018.

También aumentó la ocupación en actividades financieras y de seguros, que superaron en 4.600 efectivos el dato del año anterior, además de las actividades artísticas, recreativas y de entretenimiento, principalmente, donde el número de ocupados aumentó en 4.300 personas durante 2018.

Otras ramas que también lograban crear empleo, aunque con menor intensidad, son las relacionadas con las actividades profesionales, científicas y técnicas, así como las actividades de información y comunicaciones que, en conjunto, lograron crear 5.400 nuevos empleos el pasado año.

En cambio, en ocupaciones relacionadas con actividades inmobiliarias se redujo el número de empleos durante 2018.

Paro.

Analizando los datos de desempleo de cada sector de actividad, observamos que la caída que experimentó el paro en nuestro Archipiélago durante el pasado ejercicio se concentró principalmente en el sector industrial y la construcción.

En estos sectores, la población parada que estimaba la EPA al cierre del año resultaba un 32,7% y un 4,3%, inferior a la estimada un año antes.

En cambio, en el conjunto de los servicios, a tenor de las estimaciones realizadas por el INE, aumentaba el desempleo en un 15,8%, equivalente a 12.600 nuevos demandantes, así como en la agricultura, donde la población en situación de desempleo aumentaba en 900 efectivos al cierre del ejercicio, lo que evidencia un aumento relativo del 52,9 por ciento, en comparación con el dato estimado para el cuarto trimestre de 2017.

Por su parte, el colectivo de desempleados no adscrito a una actividad económica concreta se redujo en un 19,9% durante el pasado año, lo que supone aminorar en 29.500 personas, el número de parados estimados para este mismo segmento poblacional durante el año 2017.

ENCUESTA DE POBLACIÓN ACTIVA. IT 2008 - IVT 2018

	Activos		Ocupados		Parados	
	Abs	%	Abs	%	Abs	%
Total	137.000	13,6	56.000	6,5	81.000	55,0
Agricultura	-8.700	-27,6	-9.300	-31,5	600	30,0
Industria	-21.300	-33,8	-22.700	-37,3	1.400	66,7
Construcción	-89.500	-60,5	-74.900	-61,2	-14.600	-57,0
Servicios	189.400	26,7	163.000	25,3	26.400	40,2
Primer empleo*	67.100	129,3	-	-	67.100	129,3

Fuente: INE

Elaboración: Confederación Canaria de Empresarios

Periodo 2008-2018.

Tal y como avanzábamos al comienzo de este apartado, y al igual que venimos haciendo en los últimos números de nuestro informe, analizamos la evolución de nuestro mercado laboral durante el periodo de crisis, aunque circunscribiéndonos al intervalo de tiempo comprendido entre el primer trimestre de 2008 y el cuarto trimestre de 2018.

Durante este periodo, todos los sectores económicos, con la única excepción de los servicios, se han visto afectados por la pérdida de empleo, especialmente la construcción, donde el número de ocupados ha descendido en un 61,2%, lo que equivale a perder 74.900 puestos de trabajo.

También ha destacado la caída del empleo que ha afectado a la industria, donde la ocupación ha descendido un 37,3% lo que, en términos absolutos supone enfrentar la destrucción de 22.700 empleos.

El empleo en la agricultura también se ha reducido, pues el número de ocupados estimados al cierre de 2018 resultaba un 31,5% inferior al estimado durante el primer trimestre de 2008, lo que se traduce en 9.300 empleos menos.

En cambio, el conjunto de los servicios ha logrado mejorar el dato de empleo que registraba a comienzos del año 2008, como consecuencia del buen comportamiento que ha venido mostrando en los últimos años.

Los datos oficiales estiman un crecimiento del empleo en el sector servicios del 25,3% entre 2008 y 2018, lo que supone 163.000 nuevos ocupados en el conjunto del sector.

Si analizamos la evolución de la población activa en cada sector observamos que el aumento contabilizado responde al incremento que han experimentado el conjunto de los servicios y, especialmente, el colectivo de activos que buscan su primer empleo o declaraban estar más de un año en situación de desempleo.

Precisamente, este último segmento de la población se ha visto incrementado en 67.100 efectivos durante los años que consideramos en nuestro estudio.

A este respecto, y si bien las estimaciones referidas al primer trimestre de 2008 cifraban este colectivo en torno a los 51.900 efectivos, al cierre de 2018, el conjunto de activos que conforman este segmento de población asciende a 119.000 personas.

En el conjunto de los servicios, la población activa se habría incrementado en un 26,7 por ciento, sumando así, 189.400 nuevos efectivos laborales al dato estimado a comienzos de 2008.

El resto de los sectores económicos cerraron el año 2018 experimentando descensos relativos, y nuevamente, el sector de la construcción registraba la caída más acentuada, al acusar un descenso del 60,5 por ciento.

**EVOLUCIÓN DE LAS MAGNITUDES LABORALES.
CANARIAS - NACIONAL.**

	2017-2018		IT 2008- IVT 2018	
	CANARIAS	NACIONAL	CANARIAS	NACIONAL
ACTIVOS				
Total	2,1	0,5	13,6	0,3
Agricultura	-10,2	-2,1	-27,6	1,4
Industria	1,2	-0,2	-33,8	-18,2
Construcción	0,9	9,1	-60,5	-52,6
Servicios	6,5	2,3	26,7	9,3
Primer empleo*	-19,9	-17,4	129,3	117,3
OCUPADOS				
Total	4,8	3,0	6,5	-5,1
Agricultura	-14,8	0,6	-31,5	-5,1
Industria	6,1	-0,1	-37,3	-19,2
Construcción	2,2	11,9	-61,2	-52,2
Servicios	5,5	3,0	25,3	7,5
PARADOS				
Total	-7,4	-12,3	55,0	50,8
Agricultura	52,9	-13,0	30,0	50,8
Industria	-32,7	-1,7	66,7	1,4
Construcción	-4,3	-12,9	-57,0	-56,1
Servicios	15,8	-5,2	40,2	37,9
Primer empleo*	-19,9	-17,4	129,3	117,3

* Parados que buscan su primer empleo o que llevan más de un año en situación de paro.

Fuente: INE

Elaboración: Confederación Canaria de Empresarios

TABLA 2.3.6

El número de activos también se ha visto reducido en el ámbito de la industria y la agricultura, donde se estiman descensos relativos del orden del 33,8% y del 27,6%, respectivamente.

A tenor de estos datos, el sector de la construcción ha pasado así de contar con 147.900 activos durante el primer año de la crisis, a 58.400 activos, al tiempo que la población activa en la industria ha descendido desde los 63.000 efectivos que se contabilizaban al comienzo del año 2008, hasta los 41.700 activos que ha estimado la EPA al cierre de 2018.

En el caso de la agricultura, el descenso de la población activa en este periodo equivale a 8.700 efectivos menos que los estimados a comienzos de 2008.

En términos globales, la población activa entre el primer trimestre de 2008 y el último trimestre de 2018 ha aumentado en un 13,6%, lo que, en términos absolutos, equivale a la incorporación de 137.000 nuevos activos al mercado laboral de las Islas.

A tenor de estos datos, la población desempleada en Canarias se ha visto incrementada en 81.000 trabajadores, procedentes, como decimos, mayoritariamente del colectivo de trabajadores que declaran

acceder por primera vez al mercado laboral o estar buscando empleo durante más de un año.

Este segmento de población ha sumado, en correlación directa con el avance del número de activos, 67.100 nuevos desempleados a la cifra global de paro en Canarias durante el periodo considerado, lo que representa un 82,8% del aumento total que ha experimentado el desempleo durante estos últimos años.

En términos relativos, este segmento se ha acrecentado en un 129,3%, y a él le han seguido los incrementos más moderados que han registrado el resto de las actividades, a excepción de la construcción, que ha visto reducir el número de parado en un 57,0 por ciento.

Evolución del mercado laboral Canarias-Nacional

Mientras en Canarias el balance de la ocupación entre el primer trimestre de 2008 y el último periodo de 2018 anota un resultado positivo y muestra un aumento del empleo del 6,5%, en el conjunto del Estado, la población ocupada estimada por el INE anota un descenso relativo del 5,1 por ciento.

En ambos escenarios, todos los sectores han acusado la destrucción de empleo durante el periodo de crisis, a excepción del sector servicios que destacaba como el único sector donde se lograba recuperar el empleo perdido en los primeros años de crisis, y saldar el periodo incluso mejorando el dato de empleo estimado a comienzos de 2008.

En el caso de Canarias, el conjunto de actividades encuadradas bajo el paraguas del tercer sector han visto aumentar el número de ocupados en un 25,3%, lo que implica un ritmo de crecimiento destacado y superior al que ha mostrado este mismo sector en el ámbito del Estado, donde se ha apreciado un crecimiento del 7,5 por ciento.

Los buenos resultados que viene registrando la actividad turística en las Islas desde 2011, unido a la recuperación que comenzaba a mostrar la demanda interna ya, desde finales de 2013, han resultado clave para la reactivación económica en áreas clave para el empleo como son la hostelería y el comercio, fundamentalmente, que han logrado impulsar el mercado laboral en Canarias con mayor intensidad que en el conjunto del Estado.

En cambio, el resto de los sectores han acusado con mayor intensidad el ajuste en el empleo durante el periodo de crisis, especialmente en el caso del sector industrial y agrícola que presentaron descensos relativos mucho más intensos en Canarias.

Por lo que se refiere a la construcción, en ambos escenarios esta actividad protagoniza la pérdida de empleo más intensa, registrando una disminución del 61,2% en Canarias y del 52,2% en el conjunto del territorio nacional.

EVOLUCIÓN DE LA OCUPACIÓN SEGÚN SECTOR ECONÓMICO 2013-2018

	VARIACIÓN INTERANUAL (Valor absoluto)					VARIACIÓN INTERANUAL (Valor relativo)				
	Total	Agricultura	Industria	Construcción	Servicios	Total	Agricultura	Industria	Construcción	Servicios
NACIONAL										
IT 13 - IT 14	-79.600	92.600	-79.900	-123.100	30.800	-0,5	12,9	-3,4	-11,6	0,2
IIT 13 - IIT 14	192.400	-13.800	-2.400	-55.200	263.800	1,1	-1,8	-0,1	-5,3	2,0
IIIT 13 - IIIT 14	274.000	-33.300	82.000	-5.600	230.700	1,6	-4,8	3,5	-0,5	1,8
IVT 13 - IVT 14	433.900	-48.400	98.000	40.000	344.200	2,5	-6,2	4,2	4,0	2,6
IT 14 - IT 15	504.200	-91.700	142.500	118.500	334.900	3,0	-11,3	6,2	12,6	2,6
IIT 14 - IIT 15	513.500	1.100	150.600	113.900	248.000	3,0	0,1	6,4	11,6	1,9
IIIT 14 - IIIT 15	544.700	43.400	91.800	60.100	349.400	3,1	6,5	3,8	5,9	2,6
IVT 14 - IVT 15	525.100	50.800	24.600	28.100	421.500	3,0	7,0	1,0	2,7	3,2
IT 15 - IT 16	574.800	60.000	40.300	-28.900	503.500	3,3	8,4	1,7	-2,7	3,8
IIT 15 - IIT 16	434.500	19.800	-8.800	-15.700	439.100	2,4	2,7	-0,4	-1,4	3,2
IIIT 15 - IIIT 16	478.800	34.300	12.400	24.600	407.600	2,7	4,8	0,5	2,3	3,0
IVT 15 - IVT 16	413.900	37.000	115.700	20.800	240.400	2,3	4,7	4,7	2,0	1,7
IT 16 - IT 17	408.700	70.300	89.500	49.700	199.000	2,3	9,0	3,6	4,8	1,4
IIT 16 - IIT 17	512.300	72.400	139.500	56.400	244.100	2,8	9,5	5,6	5,2	1,7
IIIT 16 - IIIT 17	521.700	33.200	139.400	47.400	301.700	2,8	4,5	5,5	4,3	2,1
IVT 16 - IVT 17	490.300	4.000	132.200	64.400	289.800	2,6	0,5	5,1	6,0	2,1
IT 17 - IT 18	435.900	-13.900	105.500	70.500	274.000	2,4	-1,6	4,1	6,5	2,0
IIT 17 - IIT 18	530.800	-10.100	86.200	81.600	373.000	2,8	-1,2	3,3	7,2	2,6
IIIT 17 - IIIT 18	478.800	-8.600	55.000	85.600	346.900	2,5	-1,1	2,1	7,4	2,4
IVT 17 - IVT 18	566.200	4.900	-3.000	136.200	428.100	3,0	0,6	-0,1	11,9	3,0
CANARIAS										
IT 13 - IT 14	2.400	7.200	-1.700	-11.200	8.200	0,3	33,0	-4,2	-24,5	1,3
IIT 13 - IIT 14	10.100	4.400	-4.700	-9.100	19.600	1,4	19,6	-12,1	-19,7	3,2
IIIT 13 - IIIT 14	4.100	-3.100	-2.900	1.100	8.900	0,6	-14,2	-8,0	3,0	1,4
IVT 13 - IVT 14	20.000	-3.000	-7.900	2.100	28.700	2,7	-10,7	-19,8	5,8	4,5
IT 14 - IT 15	33.900	-5.800	-4.800	5.200	39.200	4,6	-20,0	-12,4	15,1	6,2
IIT 14 - IIT 15	39.100	-4.700	1.400	3.000	39.500	5,3	-17,5	4,1	8,1	6,2
IIIT 14 - IIIT 15	69.600	5.600	3.000	6.500	54.600	9,6	29,8	9,0	17,2	8,6
IVT 14 - IVT 15	54.600	-700	5.000	1.100	49.400	7,2	-2,8	15,6	2,9	7,4
IT 15 - IT 16	40.300	-900	5.200	-3.100	39.100	5,2	-3,9	15,3	-7,8	5,8
IIT 15 - IIT 16	25.700	-6.500	4.400	-1.600	29.400	3,3	-29,3	12,4	-4,0	4,3
IIIT 15 - IIIT 16	22.000	-4.000	7.200	-2.100	20.800	2,8	-16,4	19,7	-4,8	3,0
IVT 15 - IVT 16	13.000	-3.500	1.900	4.500	10.000	1,6	-14,4	5,1	11,5	1,4
IT 16 - IT 17	-2.100	-1.900	-5.800	3.000	2.500	-0,3	-8,5	-14,8	8,2	0,4
IIT 16 - IIT 17	28.700	4.900	-5.000	7.800	21.000	3,6	31,2	-12,5	20,3	3,0
IIIT 16 - IIIT 17	39.700	3.300	-9.800	4.900	41.300	4,9	16,2	-22,4	11,6	5,8
IVT 16 - IVT 17	45.500	2.900	-3.000	2.800	42.800	5,5	13,9	-7,7	6,4	5,9
IT 17 - IT 18	69.800	3.400	3.400	7.300	55.700	8,6	16,7	10,2	18,4	7,8
IIT 17 - IIT 18	58.000	4.300	3.800	4.000	45.800	7,0	20,9	10,9	8,6	6,3
IIIT 17 - IIIT 18	54.100	-3.100	4.900	5.200	47.200	6,3	-13,1	14,5	11,1	6,3
IVT 17 - IVT 18	41.600	-3.500	2.200	1.000	42.000	4,8	-14,8	6,1	2,2	5,5

Fuente: INE

Elaboración: Confederación Canaria de Empresarios

TABLA 2.3.7



EVOLUCIÓN DEL DESEMPLEO SEGÚN SECTOR ECONÓMICO 2013-2018

	VARIACIÓN INTERANUAL (Valor absoluto)						VARIACIÓN INTERANUAL (Valor relativo)					
	Total	Agric.	Industria	Constr.	Servicios	Primer empleo*	Total	Agric.	Industria	Constr.	Servicios	Primer empleo*
NACIONAL												
IT 13 - IT 14	-344.900	-52.700	-77.000	-73.000	-226.000	83.700	-5,5	-17,9	-23,3	-19,3	-12,2	2,4
IIT 13 - IIT 14	-424.400	-7.700	-72.700	-95.900	-216.600	-31.500	-7,0	-2,9	-25,2	-27,3	-12,8	-0,9
IIIT 13 - IIIT 14	-515.700	700	-58.200	-96.300	-184.000	-177.800	-8,7	0,2	-22,8	-30,1	-11,6	-5,1
IVT 13 - IVT 14	-477.900	24.200	-36.400	-69.700	-172.800	-223.200	-8,1	9,8	-14,6	-23,3	-10,8	-6,3
IT 14 - IT 15	-488.700	39.300	-45.600	-84.100	-165.100	-233.100	-8,2	16,3	-18,0	-27,5	-10,1	-6,7
IIT 14 - IIT 15	-473.900	-9.200	-38.400	-52.000	-108.800	-265.500	-8,4	-3,5	-17,8	-20,3	-7,3	-7,8
IIIT 14 - IIIT 15	-576.900	-27.200	-25.800	-28.100	-82.900	-413.000	-10,6	-9,5	-13,1	-12,5	-5,9	-12,4
IVT 14 - IVT 15	-678.200	-48.800	-37.700	-21.300	-53.400	-517.100	-12,4	-18,0	-17,8	-9,3	-3,7	-15,6
IT 15 - IT 16	-653.200	-21.900	-22.700	-14.900	-19.800	-573.800	-12,0	-7,8	-10,9	-6,7	-1,4	-17,6
IIT 15 - IIT 16	-574.300	-500	4.300	-26.100	-35.900	-516.200	-11,2	-0,2	2,4	-12,8	-2,6	-16,4
IIIT 15 - IIIT 16	-530.000	-18.000	-800	-22.000	-78.100	-411.100	-10,9	-7,0	-0,5	-11,2	-5,9	-14,1
IVT 15 - IVT 16	-541.700	-5.100	-500	-35.600	-79.600	-420.900	-11,3	-2,3	-0,3	-17,1	-5,8	-15,0
IT 16 - IT 17	-536.400	-41.400	-1.900	-31.100	-43.700	-418.400	-11,2	-16,0	-1,0	-15,0	-3,0	-15,5
IIT 16 - IIT 17	-660.400	-45.700	-9.900	-41.500	-78.100	-485.100	-14,4	-18,2	-5,5	-23,3	-5,8	-18,5
IIIT 16 - IIIT 17	-589.100	-5.300	-14.200	-33.300	-72.800	-463.400	-13,6	-2,2	-8,4	-19,1	-5,9	-18,5
IVT 16 - IVT 17	-471.100	-18.500	300	-23.700	-64.200	-365.000	-11,1	-8,5	0,2	-13,8	-4,9	-15,4
IT 17 - IT 18	-458.900	-11.300	-600	-21.100	-77.700	-348.300	-10,8	-5,2	-0,3	-12,0	-5,5	-15,3
IIT 17 - IIT 18	-424.200	-19.500	-7.900	-13.300	-114.800	-268.700	-10,8	-9,5	-4,6	-9,8	-9,1	-12,5
IIIT 17 - IIIT 18	-405.700	-40.800	5.800	-8.200	-76.600	-286.000	-10,9	-17,4	3,7	-5,8	-6,6	-14,0
IVT 17 - IVT 18	-462.400	-25.900	-2.900	-19.200	-64.100	-350.300	-12,3	-13,0	-1,7	-12,9	-5,2	-17,4
CANARIAS												
IT 13 - IT 14	-18.400	-3.200	-800	-3.300	-15.500	4.400	-4,9	-41,6	-11,3	-16,7	-14,4	1,9
IIT 13 - IIT 14	-5.500	-1.700	600	-8.400	-14.500	18.500	-1,5	-27,9	13,6	-40,2	-13,1	8,4
IIIT 13 - IIIT 14	-21.200	2.100	200	-9.700	-1.000	-12.900	-5,5	30,0	3,2	-45,8	-1,0	-5,2
IVT 13 - IVT 14	-23.100	800	-1.600	-5.300	1.500	-18.500	-6,3	20,0	-22,9	-28,6	1,7	-7,5
IT 14 - IT 15	-12.500	600	-1.600	-4.900	-14.600	8.100	-3,5	13,3	-25,4	-29,7	-15,9	3,4
IIT 14 - IIT 15	-20.400	100	-2.600	100	-8.300	-9.700	-5,7	2,3	-52,0	0,8	-8,6	-4,1
IIIT 14 - IIIT 15	-45.100	-5.700	-2.600	-1.400	-10.100	-25.200	-12,4	-62,6	-40,6	-12,2	-10,3	-10,6
IVT 14 - IVT 15	-45.100	400	-1.700	-100	-1.100	-42.700	-13,2	8,3	-31,5	-0,8	-1,2	-18,6
IT 15 - IT 16	-58.300	700	0	-200	10.500	-69.400	-17,0	13,7	0,0	-1,7	13,6	-28,3
IIT 15 - IIT 16	-35.700	2.900	3.700	-1.300	2.700	-43.700	-10,6	64,4	154,2	-10,3	3,1	-19,1
IIIT 15 - IIIT 16	-30.500	1.300	1.700	400	1.500	-35.400	-9,6	38,2	44,7	4,0	1,7	-16,7
IVT 15 - IVT 16	-23.100	-2.700	1.500	-700	7.400	-28.400	-7,8	-51,9	40,5	-5,3	8,4	-15,2
IT 16 - IT 17	-5.400	-2.900	200	2.400	11.000	-16.200	-1,9	-50,0	4,3	21,1	12,5	-9,2
IIT 16 - IIT 17	-34.800	-3.600	-2.700	700	-700	-28.600	-11,6	-48,6	-44,3	6,2	-0,8	-15,4
IIIT 16 - IIIT 17	-47.400	-1.000	-2.800	-2.500	-14.000	-27.100	-16,5	-21,3	-50,9	-23,8	-15,7	-15,3
IVT 16 - IVT 17	-27.600	-800	0	-900	-16.500	-9.500	-10,1	-32,0	0,0	-7,3	-17,2	-6,0
IT 17 - IT 18	-51.400	-100	300	-3.600	-19.800	-28.100	-18,4	-3,4	6,1	-26,1	-20,0	-17,6
IIT 17 - IIT 18	-43.600	-1.200	3.400	-3.700	-11.100	-30.800	-16,4	-31,6	100,0	-30,8	-12,3	-19,7
IIIT 17 - IIIT 18	-17.000	-300	2.500	2.800	6.900	-28.800	-7,1	-8,1	92,6	35,0	9,2	-19,3
IVT 17 - IVT 18	-18.200	900	-1.700	-500	12.600	-29.500	-7,4	52,9	-32,7	-4,3	15,8	-19,9

* Parados que buscan primer empleo o han dejado su último empleo hace más de 1 año
Fuente: INE; Elaboración: Confederación Canaria de Empresarios

2.4. RASGOS IDENTIFICATIVOS DEL MERCADO LABORAL EN CANARIAS.

En este apartado analizamos las magnitudes laborales atendiendo a las características socioeconómicas que las definen.

Por lo que se refiere a la **población activa**, y atendiendo a características de género y edad, observamos que el perfil que describe a la mayoría de los activos en Canarias guarda una estrecha similitud con el esquema definido en el conjunto del Estado.

En ambos casos, más de un 53% de la población activa son hombres y la mayoría de los activos tienen edades comprendidas entre 35 y 54 años.

Por lo que se refiere al nivel de estudios, la participación de trabajadores con menor nivel de formación es ligeramente mayor en Canarias.

No en vano, el número de activos con estudios primarios representa el 9,6% del total estimado en las Islas al cierre de 2018, frente al 6,4% que representa este segmento de la población activa en el conjunto del territorio nacional.

También es mayor en Canarias el porcentaje de activos con estudios secundarios, donde representa el 55,4% frente al 52,8% de la media nacional, pero en cambio, el porcentaje de activos que cuentan con estudios superiores y universitarios alcanza el 34,8% en las Islas, casi

seis puntos por debajo del porcentaje que representan estos mismos activos en el conjunto del país.

Si analizamos la adscripción de estos activos según sector de actividad, encontramos diferencias relativas más acentuadas entre ambos escenarios.

A este respecto, y en clara coherencia con la distribución sectorial de nuestra economía, la proporción de activos en el sector de los servicios en Canarias es superior a la del Estado, mientras que, por el contrario, el número de trabajadores empleados o que buscan empleo en el sector industrial o en la agricultura, es más moderado en las Islas.

En las Islas, un 78,8% de los activos están adscritos al sector terciario, frente al 69,6% que estima la EPA para el conjunto del territorio nacional, mientras que, por el contrario, en el sector agrícola, las Islas tienen adscritos el 2,0% de los activos, frente al 4,4% que registra el sector primario en el conjunto del territorio nacional.

De igual forma, el número de activos adscritos a alguna actividad industrial representa un 3,7% del total de la población activa del Archipiélago, un porcentaje que prácticamente se triplica cuando analizamos la distribución sectorial en el conjunto del Estado, abarcando un 12,7% del total activos estimados según la EPA.

En cambio, el colectivo de trabajadores que buscan su primer empleo, o bien declaran llevar más de un año en situación de paro, alcanza en las Islas un nivel de participación más elevado, representando un 10,4% del total, superando así, en 3 puntos porcentuales, el nivel de participación que ostenta este segmento de la población en el ámbito estatal, cifrado en un 7,3 por ciento.

Por lo que se refiere al número de activos adscritos al sector de la construcción, en el caso de Canarias el porcentaje de participación de esta actividad se cifra en torno al 5,1%, apenas un punto porcentual por debajo del dato calculado para el conjunto del territorio nacional, cifrado en un 6,2 por ciento.

Atendiendo a su nacionalidad, y según las estimaciones oficiales de la EPA, en Canarias un 17,9% de los activos son extranjeros, y en su mayoría procedentes de países extracomunitarios.

De esta manera, la incidencia de trabajadores foráneos en las Islas supera en más de 5 puntos porcentuales la media estatal, donde el número de trabajadores activos de nacionalidad extranjera representa un 12,6 por ciento.

Atendiendo al género, y comparando los datos con los estimados durante el año 2017, podemos apreciar que el aumento que experimentó la población activa durante el pasado año afectó a ambos géneros, aunque con mayor incidencia en el colectivo masculino.

Por estrato de edad, los nuevos activos que se han incorporado al mercado laboral durante el pasado año son, en su mayoría, mayores de 45 años.

PRINCIPALES CARACTERÍSTICAS DE LA POBLACIÓN ACTIVA. IV TRIM. 2018

		NACIONAL	CANARIAS
GÉNERO	Hombres	53,5%	53,2%
	Mujeres	46,5%	46,8%
EDAD	De 16 a 19 años	1,1%	0,8%
	De 20 a 24 años	5,4%	5,8%
	De 25 a 34 años	20,0%	21,1%
	De 35 a 44 años	29,0%	28,9%
	De 45 a 54 años	27,4%	27,7%
	De 55 y más años	17,0%	15,8%
SECTOR ECONÓMICO	Agricultura	4,4%	2,0%
	Industria	12,6%	3,7%
	Construcción	6,2%	5,1%
	Servicios	69,6%	78,8%
	Parados 1er emp.*	7,3%	10,4%
NACIONALIDAD	Española	87,4%	82,1%
	Extranjera: Total	12,6%	17,9%
	Extranjera: UE	4,7%	5,8%
	Extranjera: No UE	7,9%	12,1%
ESTUDIOS TERMINADOS	Sin estudios	0,3%	0,1%
	Estudios primarios	6,4%	9,6%
	Estudios secundarios	52,8%	55,4%
	Estudios superiores	40,5%	34,8%

(* Parados que buscan su primer empleo o han dejado el último hace uno o más años.

Fuente: INE

Elaboración: Confederación Canaria de Empresarios

EVOLUCIÓN DE LA POBLACIÓN ACTIVA EN CANARIAS. 2007-2018

	2018	17-18	07-18
TOTAL	1.141.600	23.300	143.100
Hombres	606.800	13.300	33.400
Mujeres	534.800	10.000	109.700
Edad			
De 16 a 19 años	9.100	-3.700	-13.500
De 20 a 24 años	66.100	3.300	-19.900
De 25 a 34 años	240.900	-700	-60.900
De 35 a 44 años	329.400	200	36.100
De 45 a 54 años	315.900	5.800	122.900
De 55 y más años	180.200	18.400	78.500
Nacionalidad			
Española	937.100	16.000	96.800
Extranjera: Total	204.500	7.400	46.300
Extranjera: Unión Europea	66.100	-21.800	26.400
Extranjera: No pertenecientes a la UE	138.400	29.200	19.900

Datos referidos al IVT de cada año

Fuente: INE; Elaboración: Confederación Canaria de Empresarios

TABLA 2.4.2

En términos absolutos, en el segmento comprendido entre los 45 y los 54 años se incorporaron 5.800 nuevos activos, y en el estrato de población con 55 y más años, se incorporaron 18.400 nuevos activos durante el 2018, si bien cabe advertir que los activos menores de 25 años se han reducido en 400 efectivos.

Si retrotraemos nuestro análisis y comparamos estos resultados con los estimados durante 2007, observamos que el número de activos se ha incrementado en **143.100 nuevos efectivos, la mayor parte de ellos, mujeres y trabajadores de más de 35 años.**

Cabe advertir, no obstante, que el número de activos con edades comprendidas entre los 16 y los 34 años se redujo en este periodo de crisis en 94.300 efectivos.

Atendiendo a su nacionalidad, casi un 67,4% de los nuevos activos que se según la EPA se han incorporado al mercado laboral de las Islas durante el periodo de crisis eran nacionales, mientras que menos de un 32,3% proceden del extranjero, principalmente de la Unión Europea.

Centrándonos ahora en el **perfil de los ocupados**, observamos que, tanto en Canarias como en el conjunto del Estado, en torno a un 54% de la población ocupada la conforman hombres, y la mayoría de los empleos están ocupados por trabajadores de entre 25 y 44 años.

El porcentaje de trabajadores menores de 25 años representa un 5,2% en Canarias, igualando así, la cuota de participación de este colectivo en el contexto nacional.

El empleo en las Islas se concentra principalmente en el sector servicios, donde están inscritos el 88,4% de los ocupados, trece puntos porcentuales por encima de la participación que presenta este mismo sector en el conjunto estatal, donde supone el 75,4 por ciento de los ocupados.

En Canarias, la proporción de ocupados con estudios secundarios (54,3%) es mayoritaria y supera en más de tres puntos la registrada en el contexto nacional (51,1%), aunque el segmento de trabajadores con estudios superiores es mayor en el conjunto del Estado, donde un 43,8% de la población ocupada declaran contar con estudios universitarios o doctorado, porcentaje que en Canarias se sitúa por debajo del 38,0 por ciento.

Atendiendo a la situación profesional, observamos que el 12,3% de los ocupados que estimó la EPA durante el último trimestre de 2018 en las Islas, eran trabajadores por cuenta propia, lo que implica la existencia de una masa de emprendedores en las Islas que supera los 112.400 trabajadores, de los cuales, 74.600 encajarían con la definición de empresarios sin asalariados o trabajadores independientes.

PRINCIPALES CARACTERÍSTICAS DE LA POBLACIÓN OCUPADA. IV TRIM. 2018

	NACIONAL CANARIAS		
GÉNERO	Hombres	54,5	53,7
	Mujeres	45,5	46,3
EDAD	De 16 a 19 años	0,7	0,7
	De 20 a 24 años	4,4	4,5
	De 25 a 34 años	19,5	20,7
	De 35 a 44 años	30,0	30,2
	De 45 a 54 años	28,1	28,3
	De 55 y más años	17,4	15,7
SECTOR ECONÓMICO	Agricultura	4,2	2,2
	Industria	13,8	4,2
	Construcción	6,5	5,2
ESTUDIOS TERMINADOS	Servicios	75,4	88,4
	Sin estudios	0,2	0,1
	Estudios primarios	5,5	8,5
NACIONALIDAD	Estudios secundarios	51,1	54,3
	Estudios superiores	43,2	37,2
	Española	88,3	81,9
SITUACIÓN PROFESIONAL	Extranjera: Total	11,7	18,1
	Extranjera: UE	4,6	6,3
	Extranjera: No UE	7,1	11,7
JORNADA	Autónomos	15,9	12,3
	Asalariados	84,1	87,7
	Empleador	4,9	4,0
	Empresario sin asalariados o trab. independiente	10,5	8,2
	Miembro de cooperativa	0,1	0,0
	Ayuda familiar	0,3	0,2
SITUACIÓN PROFESIONAL	Asalariados del s. público	16,4	15,9
	Asalariados del s. privado	67,7	71,8
	Tiempo completo	85,2	86,1
JORNADA	Tiempo parcial	14,8	13,9

Fuente: INE; Elaboración: Confederación Canaria de Empresarios

TABLA 2.4.3

EVOLUCIÓN DE LA OCUPACIÓN EN CANARIAS. 2007-2018

	2018	17-18	13-18	07-18
TOTAL	913.400	41.600	174.700	23.700
Hombres	490.200	15.600	98.600	-27.700
Mujeres	423.200	26.000	76.100	51.300
Edad				
De 16 a 19 años	6.100	1.300	4.300	-7.900
De 20 a 24 años	41.000	3.300	9.400	-31.600
De 25 a 34 años	188.800	5.400	23.900	-75.500
De 35 a 44 años	275.700	7.400	29.100	7.200
De 45 a 54 años	258.700	9.400	67.700	83.300
De 55 y más años	143.100	14.800	40.200	48.200
Rama de actividad*				
Agricultura	20.200	-3.500	-7.800	-9.300
Industrias extractivas, energía, agua y residuos	6.100	-3.200	-3.300	-4.100
Industrias manufactureras	32.000	5.400	1.400	-18.600
Construcción	47.400	1.000	11.500	-74.900
Comercio, rep. vehículos, transporte, almacenamiento y hostelería	415.800	8.000	92.800	89.700
Información y comunicaciones	15.900	2.100	7.100	4.000
Actividades financieras y de seguros	14.300	4.600	3.100	-2.200
Actividades inmobiliarias	4.600	-4.900	-600	1.500
Act. profesionales, científicas y técnicas; Act. adm. y ss. auxiliares	90.100	3.300	23.700	29.400
Admón. Pública y defensa; Educación; Act. sanitarias y Serv. sociales	190.900	24.700	20.900	24.000
Otros servicios	76.100	4.300	26.100	16.500
Situación profesional				
Trabajador por cuenta propia: total	112.400	-4.700	4.900	1.000
Empleador	36.100	-4.900	3.300	900
Empresario sin asalariados	74.600	0	4.500	4.200
Miembro de cooperativa	0	-500	0	-500
Ayuda familiar	1.700	600	-2.900	-3.500
Asalariados: total	801.000	46.600	170.400	22.700
Asalariados del sector público	145.100	10.300	12.200	4.500
Asalariados del sector privado	655.900	36.300	158.200	18.200
Contrato indefinido	535.600	16.800	100.000	47.200
Contrato temporal	265.400	29.800	70.400	-24.500
Nacionalidad				
Española	748.400	30.000	128.200	300
Extranjero	165.000	11.600	46.500	23.400
- Unión Europea	58.000	-21.600	14.200	20.400
- Extracomunitario	107.000	33.200	32.300	3.000
Jornada				
Jornada a tiempo completo	786.100	34.400	164.700	-12.200
Jornada a tiempo parcial	127.300	7.200	10.100	35.900

Fuente: INE

Elaboración: Confederación Canaria de Empresarios

* Debido a la implantación de la CNAE-09, se comparan los datos con el IT de 2008

El 87,7% restante de la población ocupada lo es en condición de asalariado, en su gran mayoría del sector privado, donde estaban adscritos un 71,8% por ciento, hasta sumar un total de 655.900 empleados.

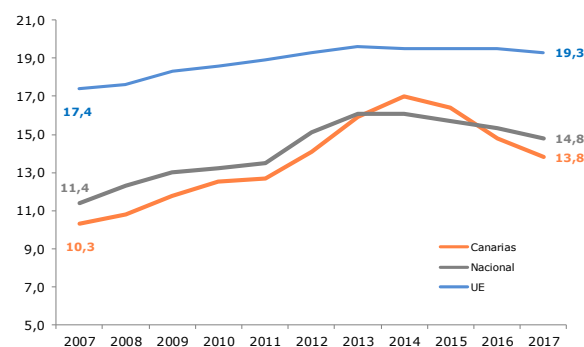
Precisamente ha sido entre el colectivo de asalariados del sector privado donde se ha logrado crear más empleo. En términos absolutos, el número de asalariados del sector privado se ha incrementado en 36.6300 nuevos ocupados al cierre de 2018.

Otro dato que debemos destacar es que el 85,2% de los ocupados que estimaba la EPA al cierre de 2018 desempeñan su actividad laboral a tiempo completo, lo que eleva este segmento poblacional hasta los 786.100 ocupados.

Precisamente, la mayor creación de empleo que experimentó Canarias el pasado año se concentró principalmente entre ocupados a tiempo completo, donde se contabilizaron 34.400 nuevos empleos.

Por su parte, el número de ocupados a tiempo parcial también ha aumentado, aunque de manera más moderada hasta cifrar un total 127.300 trabajadores, lo que supone un 13,9% del total, un porcentaje que, aunque superior al que se registraba en el 2007, cuando un 10,3% de los ocupados en las Islas lo estaban a tiempo parcial, aún es inferior a la media nacional que, al cierre de 2018, se situó en el 14,8 por ciento.

**PORCENTAJE DE OCUPADOS A TIEMPO PARCIAL.
CANARIAS - NACIONAL - UE
IV TR. 07- IV TR. 17**



Fuente: EPA (INE), Eurostat

GRÁFICO 2.4.1

Atendiendo a una clasificación según nacionalidad, los datos oficiales permiten apreciar que el número de ocupados nacionales han aumentado en el último año en 30.000 efectivos.

También se ha generado empleo entre el colectivo de ocupados procedentes de la Unión Europea, donde la población ocupada aumentó en 11.600 trabajadores.

Si analizamos con detenimiento la evolución que ha seguido la población ocupada en Canarias en los últimos años, podemos apreciar que la población ocupada ha descrito un comportamiento alcista y continuado desde 2013.

En este periodo, Canarias ha creado 174.700 empleos, en su mayoría asalariados del sector privado, donde se han generado 158.200 nuevos empleos.

Principalmente han creado empleo empresas ligadas al sector del comercio, el transporte y la hostelería. En conjunto, estas actividades han generado más del 53,1% del empleo nuevo que se ha creado en Canarias entre 2013 y 2018, sumando un total de 92.800 nuevos ocupados.

El alto dinamismo que ha mostrado el mercado laboral durante los últimos cinco años, ha permitido que, al cierre de 2018, se haya recuperado los niveles de empleo que registraba Canarias antes de dar comienzo al último periodo de crisis.

En conjunto, entre 2007 y 2018, la población ocupada en las Islas acumula un aumento de 23.700 efectivos, y se ha creado empleo mayoritariamente entre el colectivo femenino y entre el segmento población de mayor edad.

Cuando analizamos el impacto de la crisis sobre la rama de actividad, debemos tener en cuenta la implantación de la nueva Clasificación Nacional de Actividades Económicas CNAE-09, que comenzó aplicar el INE a las estimaciones de la EPA a partir del primer trimestre de 2008.

Ello hace inviable analizar el impacto sobre el empleo en el periodo completo de crisis desde el cuarto trimestre de 2007, y obliga a reducir el intervalo de análisis desde el primer trimestre de 2008 al cuarto periodo de 2018.

Tomando en consideración esta premisa, podemos apreciar que durante el periodo de crisis el sector servicios ha logrado crear empleo neto en estos últimos años, ligados, principalmente, a actividades relacionadas con el comercio, el transporte y la hostelería que, en conjunto, vieron aumentar las cifras de empleo en 89.700 nuevos ocupados.

También se ha creado empleo en actividades profesionales, científicas, administrativas que, en conjunto, vieron aumentar las cifras de empleo en 29.400 nuevos puestos de trabajo en el periodo considerado.

Cabe advertir, asimismo, que en el conjunto de actividades que engloban la Administración pública, la educación, la sanidad y los servicios sociales se ha contabilizado un ascenso de la población ocupada de 24.000 empleos más que los estimados en estas mismas ramas durante el primer trimestre de 2008.

Dentro del sector servicios, las únicas ramas que mantienen niveles de empleo inferiores a los contabilizados en 2008 son las encuadradas en el ámbito de las actividades financieras y de seguros, donde, según las estimaciones realizadas por la EPA, aún se contabilizan 2.200 empleos menos que al comienzo del periodo de crisis.

PRINCIPALES CARACTERÍSTICAS DE LA POBLACIÓN PARADA. IV TRIM. 2018

		NACIONAL	CANARIAS
GÉNERO	Hombres	47,6	51,1
	Mujeres	52,4	48,9
EDAD	De 16 a 19 años	3,6	1,3
	De 20 a 24 años	11,6	11,0
	De 25 a 34 años	23,2	22,8
	De 35 a 44 años	23,5	23,6
	De 45 a 54 años	23,0	25,1
	De 55 y más años	15,1	16,3
SECTOR ECONÓMICO	Agricultura	5,2	1,1
	Industria	5,2	1,5
	Construcción	3,9	4,8
	Servicios	35,4	40,4
	Parados 1er emp.*	50,3	52,1
ESTUDIOS TERMINADOS	Sin estudios	0,8	0,4
	Estudios primarios	11,7	14,2
	Estudios secundarios	62,6	59,8
	Estudios superiores	24,9	25,6
Por tiempo de búsqueda de empleo	Ya ha encontrado empleo	7,7	5,7
	Menos de 1 mes	6,7	6,1
	De 1 mes a 3 meses	15,2	10,4
	De 3 a 6 meses	12,2	11,1
	De 6 a 1 año	11,2	14,7
	De 1 a 2 años	14,0	12,8
	2 años o más	33,0	39,1

(*) Parados que buscan su primer empleo o han dejado el último hace uno o más años.
Fuente: INE; Elaboración: Confederación Canaria de Empresarios

TABLA 2.4.5

El empleo en el resto de los sectores aún resulta inferior al estimado a comienzos del año 2008, especialmente en el caso de la construcción, donde la ocupación se ha reducido en 74.900 efectivos.

Las actividades industriales, en su conjunto, acusan aún la pérdida de 22.700 empleos, y las estimaciones del sector agrícola, cifran en 9.300 el número de empleos destruidos en los últimos diez años.

Por lo que se refiere a la **población parada**, y según se desprende de los datos oficiales estimados para Canarias al cierre de 2018, el paro se ha reducido principalmente entre las mujeres, donde la población desempleada se ha aminorado en 16.000 efectivos.

En términos absolutos, las estimaciones referidas al último trimestre de 2018 contabilizaron un total de 116.600 hombres en situación de desempleo frente a 111.600 mujeres.

EVOLUCIÓN DEL PARO CANARIAS. 2007-2018

	2018	17-18	07-18
TOTAL	228.200	-18.200	119.400
Género			
Hombres	116.600	-2.200	61.100
Mujeres	111.600	-16.000	58.400
Edad			
De 16 a 19 años	2.900	-5.100	-5.700
De 20 a 24 años	25.100	100	11.700
De 25 a 34 años	52.100	-6.000	14.600
De 35 a 44 años	53.800	-7.200	29.000
De 45 a 54 años	57.200	-3.700	39.700
De 55 y más años	37.100	3.600	30.300
Tiempo de búsqueda de empleo			
Ya ha encontrado empleo	13.100	-2.000	900
Menos de 1 mes	14.000	-2.500	-500
De 1 mes a menos de 3 meses	23.700	-8.600	3.100
De 3 meses a menos de 6 meses	25.300	3.500	5.700
De 6 meses a menos de 1 año	33.600	4.300	19.200
De 1 año a menos de 2 años	29.200	-4.300	15.300
2 años o más	89.300	-8.500	75.800

Datos referidos al IVT de cada año

Fuente: INE; Elaboración: Confederación Canaria de Empresarios

Según el estrato de edad, más de un 35% de los parados que estimaba la EPA en Canarias durante el cuarto trimestre de 2018 eran menores de 34 años, y algo más de un 41,4% eran mayores de 45 años, alcanzando un total 94.300 trabajadores.

Contrastando estos datos con los estimados un año antes, observamos que la caída que registró el desempleo durante el pasado ejercicio se concentró, principalmente, entre el colectivo de parados menores de 55 años, especialmente en aquel segmento de edad comprendida entre los 35 y los 44 años, donde el número de parados se redujo en 7.200 efectivos.

Llegados a este punto, debemos hacer mención especial al elevado nivel de paro juvenil que todavía registra Canarias.

En términos absolutos, la EPA ha estimado que al cierre de 2018 un total de 28.000 jóvenes menores de 25 años estaban buscando empleo en Canarias, lo que supone un 12,3% del total de la población parada.

Si analizamos este dato en términos de población activa, la tasa de paro juvenil alcanzó en Canarias el 37,30% en el último trimestre de 2018.

De esta manera, el índice de desempleo juvenil en Canarias supera en 3,7 puntos porcentuales la media estatal, donde se estima que el 33,54% de los trabajadores activos menores de 25 años se encuentran en desempleo.

TASAS DE PARO. CANARIAS - NACIONAL. IV TRIM. 2018

	Nacional	Canarias
General	14,45	19,99
GÉNERO		
Hombre	12,87	19,22
Mujer	16,26	20,87
GRUPO DE EDAD		
Menores de 25 años	33,54	37,30
De 25 y más años	13,11	18,77
De 16 a 19 años	46,89	32,35
De 20 a 24 años	30,78	37,98
De 25 a 54 años	13,18	18,40
De 55 y más años	12,77	20,60
SECTORES ECONÓMICOS		
Agricultura	17,33	11,40
Industria	5,95	8,39
Construcción	9,16	18,84
Servicios	7,35	10,24
NACIONALIDAD		
Española	13,54	20,14
Extranjero	20,77	19,31
- UE	16,16	12,25
- Extracomunitario	23,53	22,68

Fuente: INE.

Elaboración: Confederación Canaria de Empresarios

Atendiendo al nivel de formación, un 14,6% de la población en paro en las Islas, lo que supone 33.400 trabajadores, no tienen estudios, o bien cuentan únicamente con estudios primarios terminados, aunque un 25,6%, esto es, 58.400 parados, cuenta con estudios superiores universitarios.

Según el sector de actividad al que se encuentran adscritos, la actividad de la construcción continúa registrando el mayor índice de desempleo, al contabilizar una tasa de paro del 18,84%, más de nueve puntos porcentuales superior al que registra este mismo sector en el conjunto del país, situada en el 9,16 por ciento.

Continúa siendo llamativo que el 52,1% de los parados que estimaba la EPA durante el cuarto trimestre de 2018, acumulaban más de un año en esta situación, lo que equivale a un total de 119.000 desempleados.

Si bien es cierto que durante el último año este colectivo se ha reducido en 12.800 personas, aún resulta muy superior al que se contabilizaba al comienzo del periodo de crisis, cuando 27.400 personas declaraban estar buscando su primer empleo o habían dejado el último hacía más de un año.

2.5. EVOLUCIÓN DEL MERCADO LABORAL. PROVINCIAS.

A continuación analizamos la evolución de las principales magnitudes laborales en el ámbito de cada provincia, según la información que proporciona la Encuesta de Población Activa.

Según la encuesta oficial, el número de **activos** en Las Palmas durante el cuarto trimestre de 2018 alcanzó los **589.600 efectivos**, 37.600 más que los estimados en la provincia de Santa Cruz de Tenerife, donde la población activa se estimaba en 552.000 personas.

Comparando estos datos con los que estimaba la EPA durante el ejercicio anterior, observamos que, si bien en Las Palmas el número de efectivos laborales se incrementaba un 1,9%, en las islas más orientales, la población activa se acrecentó en un 2,9% que equivale a 15.900 efectivos.

PRINCIPALES MAGNITUDES DEL MERCADO LABORAL SEGÚN PROVINCIAS 2018

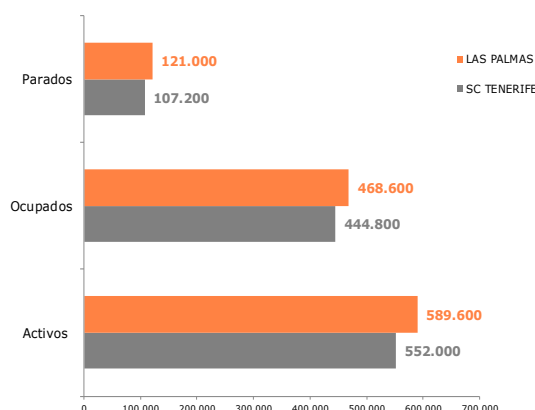


GRÁFICO 2.5.1

ENCUESTA DE POBLACIÓN ACTIVA. IVT 2018

	Las Palmas	S/C de Tenerife
Población > 16	963.800	908.800
Activos	589.600	552.000
Ocupados	468.600	444.800
Parados	121.000	107.200
Tasa de paro (%)	20,52	19,42

Fuente: INE
Elaboración: Confederación Canaria de Empresarios

De este modo, la población parada en Las Palmas al cierre de 2018 se redujo en un 3,2%, lo que suponía 4.000 desempleados menos que los estimados por esta misma encuesta a finales de 2017.

En el ámbito de Santa Cruz de Tenerife, la EPA ha estimado un descenso del desempleo más intenso, aminorándose en un 11,8% en comparación con el dato de 2017, y ello suponía reducir la población parada en 14.300 personas.

Según estos datos, el número total de desempleados que estima la EPA en la provincia más oriental continúa siendo superior, toda vez que las encuestas oficiales cifran en 121.000 personas, la población desempleada en Las Palmas durante el último trimestre de 2018.

Si analizamos con mayor detalle la evolución de la ocupación durante el transcurso del pasado año, podemos observar cómo ambas provincias han creado empleo de manera continuada durante todo el año, aunque con mayor intensidad durante los tres primeros trimestres del ejercicio, y especialmente en las islas más orientales.

El empleo en estas islas inició una fase de crecimiento continuado, que resultó especialmente destacado en el tercer periodo de 2015, cuando se registró un aumento del empleo del 9,3 por ciento.

Por lo que se refiere al dato de **ocupación**, en la provincia de Las Palmas, las estimaciones cifraban en 468.600 el total de ocupados durante el cuarto trimestre de 2018, lo que representa el 51,3% del total de trabajadores ocupados de toda Canarias, mientras que, en Santa Cruz de Tenerife, el número de ocupados durante ese periodo se estimó en 444.800 personas.

Comparando estos resultados con los referidos a un año antes, podemos observar cómo en la provincia de Las Palmas se han creado 11.800 empleos en el último ejercicio, lo que evidencia un aumento relativo del 2,6%, al tiempo que, en el ámbito de Santa Cruz de Tenerife, la EPA estimaba un avance de la ocupación más intenso, del 7,2% durante idéntico periodo, lo que supuso la creación de 29.800 nuevos empleos durante el último año.

EVOLUCIÓN DE LAS MAGNITUDES 2017-2018

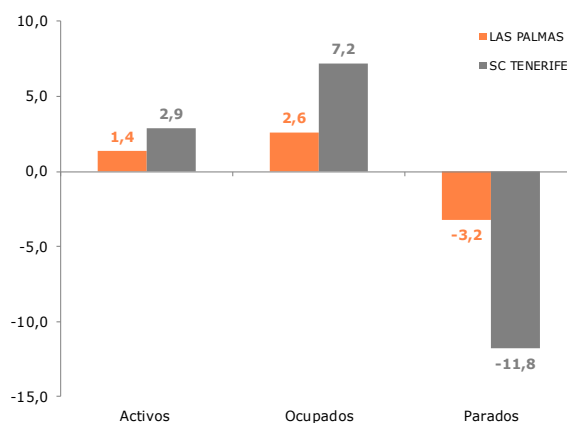


GRÁFICO 2.5.2

ENCUESTA DE POBLACIÓN ACTIVA. 2017-2018

	VARIACIÓN ABSOLUTA		TASA DE VARIACIÓN (%)	
	Las Palmas	SC de Tenerife	Las Palmas	SC de Tenerife
Población > 16	15.700	21.200	1,7	2,4
Activos	7.900	15.500	1,4	2,9
Ocupados	11.800	29.800	2,6	7,2
Parados	-4.000	-14.300	-3,2	-11,8
Tasa de paro (p.p.)	-0,97	-3,23	-	-

Fuente: INE
Elaboración: Confederación Canaria de Empresarios

TABLA 2.5.1

TABLA 2.5.2

EVOLUCIÓN INTERANUAL DE LA OCUPACIÓN SEGÚN PROVINCIAS. 2017-2018

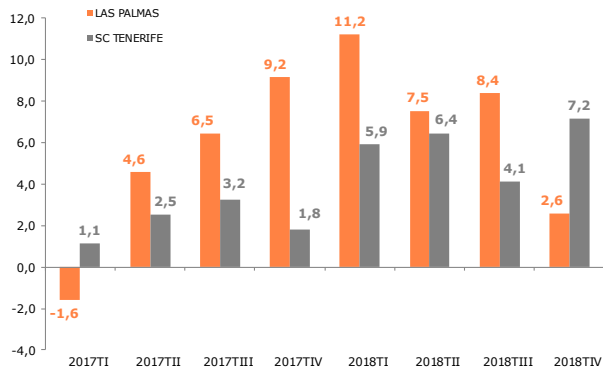


GRÁFICO 2.5.3

Desde ese entonces, el empleo ha continuado creciendo, si bien a ritmos más moderados, con la única excepción del primer trimestre de 2017 en el que la ocupación acusó un descenso interanual del 1,6 por ciento.

En este contexto, el número de activos en la provincia de Las Palmas estimado mantuvo una tendencia ascendente durante todo el año, a excepción de lo sucedido en el segundo trimestre del año, cuando acusó un descenso interanual del 1,0 por ciento.

En cambio, el número de activos encadenó incrementos sucesivos aunque decrecientes en la provincia de Santa Cruz de Tenerife durante el pasado año.

EVOLUCIÓN INTERANUAL DE LA POBLACIÓN ACTIVA SEGÚN PROVINCIAS. 2016-2018

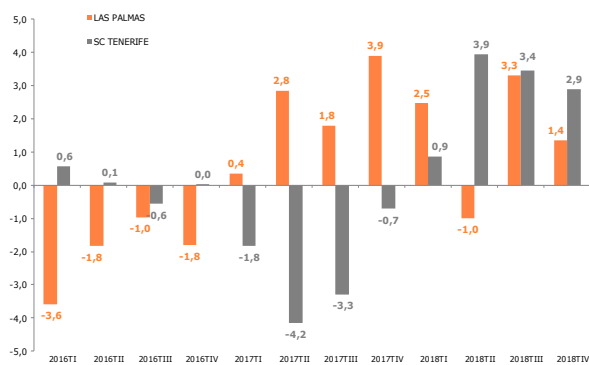


GRÁFICO 2.5.4

Análisis sectorial

En términos de población ocupada, y centrándonos en el ámbito de Las Palmas, el sector servicios continúa liderando el aumento del empleo, al sumar 15.300 nuevos ocupados a los estimados el año anterior.

También se creaba empleo en la construcción, donde la población ocupada registró un avance relativo del 1,9 por ciento.

En cambio, y según los datos oficiales, el número de ocupados en esta provincia descendió en los sectores agrícola e industrial, donde se registraron variaciones negativas del orden del 33,0% y del 1,7%, respectivamente.

MAGNITUDES LABORALES SEGÚN SECTOR ECONÓMICO. Tasas de variación interanual 2017-2018

	ACTIVOS		OCUPADOS		PARADOS	
	VAR. ABS	VAR.%	VAR. ABS	VAR.%	VAR. ABS	VAR.%
LAS PALMAS						
Total	7.900	1,4	11.800	2,6	-3.900	-3,1
Agricultura	-3.500	-29,7	-3.700	-33,0	200	33,3
Industria	-1.000	-4,7	-300	-1,7	-700	-19,4
Construcción	-500	-1,9	400	1,9	-900	-14,3
Servicios	22.100	4,9	15.300	3,8	6.800	16,0
Primer empleo*	-9.200	-12,8	-	-	-9.200	-12,8
SC TENERIFE						
Total	15.500	2,9	29.800	7,2	-14.300	-11,8
Agricultura	800	5,8	100	0,8	700	58,3
Industria	1.500	7,5	2.500	13,7	-1.000	-62,5
Construcción	800	2,6	600	2,3	200	3,8
Servicios	32.600	8,2	26.700	7,4	5.900	16,0
Primer empleo*	-20.300	-26,5	-	-	-20.300	-26,5

* Parados que buscan su primer empleo o que llevan más de un año en situación de paro.
Fuente: INE; Elaboración: Confederación Canaria de Empresarios

TABLA 2.5.3

En el ámbito de Santa Cruz de Tenerife, el empleo lograba aumentar en todos los sectores, aunque de manera especialmente destacada en el conjunto de los servicios donde se crearon 26.700 nuevos empleos en el último año.

También se creó empleo en las ramas industriales que, en conjunto, sumaron 2.500 nuevos ocupados en el conjunto del periodo, así como en construcción y en el sector agrícola que vieron aumentar la población ocupada en 600 y en 100 efectivos, respectivamente.

Tal y como sucede en otros indicadores, y al igual que advertíamos en el análisis sectorial anterior, los resultados de estas estimaciones deben analizarse con cautela pues las estimaciones que ofrece la EPA están sujetas a un error de muestreo que necesariamente están incidiendo en la capacidad de crear empleo que se le atribuye a cada sector en ambas provincias.

EVOLUCIÓN INTERANUAL DE LA POBLACIÓN PARADA SEGÚN PROVINCIAS. 2016-2018

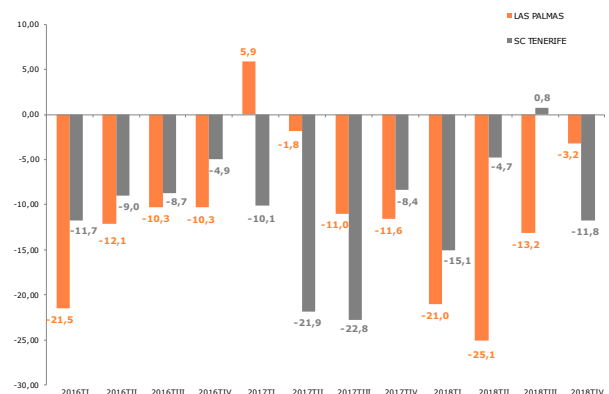


GRÁFICO 2.5.5

A este respecto, y según los datos oficiales que publica el INE, el error de muestreo provincial de la cifra de ocupación en sectores como la agricultura, la industria y la construcción muestran valores muy elevados, superando incluso en más de doce puntos el error de muestreo obtenido para el conjunto de Canarias, como es el caso de la agricultura de la provincia de Las Palmas.

No en vano, el INE asume un error del 31,6% en las estimaciones de ocupados del sector agrícola en Las Palmas, y del 23,7% en Santa Cruz de Tenerife, al tiempo que en la construcción y la industria, los errores de muestreo superan, en ambas provincias, el 11%, en el caso de la construcción, y supera el 15% en el caso del sector transformador.

En lo que se refiere a la población parada, en el ámbito de Las Palmas, las estimaciones de la EPA atribuyen el descenso observado el pasado año principalmente a la reducción que experimentó el colectivo de parados que buscan su primer empleo o llevan más de un año en situación de paro.

Este colectivo se redujo en un 12,8% en las islas más orientales, lo que se traduce en 9.200 parados menos que los estimados en 2017 en este mismo colectivo. A este descenso se sumó los que también experimentaron la agricultura, industria y la construcción.

En las islas más occidentales, el conjunto de colectivo de parados que buscan su primer empleo se aminoró en un 26,5 por ciento, y eso equivalía a 20.300 desempleados menos que los estimados al cierre del ejercicio precedente.

En la provincia de Santa Cruz de Tenerife, el desempleo disminuía, además, en el sector industrial, donde se apreció una caída interanual del 62,5%, equivalente a 1.000 desempleados menos.

En cambio, el resto de los sectores acusaron sendos incrementos en la población desempleada, destacando, por su incidencia el comportamiento del sector servicios donde se sumaron 5.900 nuevos desempleados.

ERRORES DE MUESTREO RELATIVOS SEGÚN SECTOR DE ACTIVIDAD. ENCUESTA DE POBLACIÓN ACTIVA. 2017-2018

	LAS PALMAS	S/C DE TENERIFE	CANARIAS	NACIONAL
Agricultura	31,6	23,7	18,9	3,3
Industria	16,7	20,6	13,1	1,5
Construcción	11,3	11,4	7,8	2,1
Servicios	2,5	2,2	1,5	0,4

Fuente: INE

Elaboración: Confederación Canaria de Empresarios

Evolución 2007-2017

Si comparamos los resultados del cuarto trimestre de 2018 con los estimados para el último periodo de 2007, se aprecia cómo durante el periodo de crisis, el conjunto de la población activa ha experimentado un incremento más intenso en la provincia de Santa Cruz de Tenerife, donde se apreció un incremento del 18,3 por ciento.

En Las Palmas, el número de activos durante ese mismo periodo también se ha incrementado, aunque a un ritmo más moderado, con un avance del 10,9 por ciento.

Por lo que se refiere al empleo, las islas más occidentales han logrado crear más empleo en este periodo, logrando aumentar el número de ocupados en un 5,5%, frente al crecimiento, más moderado, cifrado en un 0,1% que experimentó la población ocupada en la provincia de Las Palmas.

Por lo que se refiere a la población parada, los datos de la EPA muestran un avance más destacado en las islas más occidentales, donde se ha acrecentado en un 138,2%, frente el incremento relativo, también elevado, aunque menos intenso, del 90,0% que experimentó el desempleo en el ámbito de Las Palmas.

En este contexto, la tasa de paro en Las Palmas se ha situado en el 20,52% de la población activa al cierre de 2018, y continúa superando la estimada en las islas más occidentales, donde el índice alcanzó el 19,42 por ciento.

EVOLUCIÓN DEL MERCADO LABORAL. 2007-2018. PROVINCIAS

	2007	...	2010	2011	2012	2013	2014	2015	2016	2017	2018	08-09	...	13-14	14-15	15-16	16-17	17-18	07-18
LAS PALMAS																			
Población > 16	854.400	...	889.400	900.900	910.700	917.600	923.700	929.500	935.800	948.100	963.800	1,1	...	0,7	0,6	0,7	1,3	1,7	12,8
Activos	531.800	...	551.100	564.100	585.200	586.700	574.300	570.200	559.900	581.700	589.600	4,2	...	-2,1	-0,7	-1,8	3,9	1,4	10,9
Ocupados	468.100	...	378.300	385.500	388.900	390.300	386.500	412.600	418.500	456.800	468.600	-4,5	...	-1,0	6,8	1,4	9,2	2,6	0,1
Parados	63.700	...	172.800	178.600	196.300	196.400	187.800	157.600	141.400	125.000	121.000	34,5	...	-4,4	-16,1	-10,3	-11,6	-3,2	90,0
Tasa de paro	11,98	...	31,36	31,66	33,54	33,48	32,70	27,64	25,25	21,49	20,52	6,5	...	-0,8	-5,1	-2,4	-3,8	-1,0	8,5
SC TENERIFE																			
Población > 16	794.400	...	829.400	838.800	848.800	856.400	864.800	866.400	870.000	887.600	908.800	1,2	...	1,0	0,2	0,4	2,0	2,4	14,4
Activos	466.700	...	513.300	522.300	515.400	517.300	526.500	540.200	540.300	536.500	552.000	3,2	...	1,8	2,6	0,0	-0,7	2,9	18,3
Ocupados	421.600	...	379.800	371.400	352.900	348.300	372.100	400.800	407.700	415.000	444.800	-3,2	...	6,8	7,7	1,7	1,8	7,2	5,5
Parados	45.000	...	133.500	150.900	162.500	168.900	154.400	139.500	132.600	121.500	107.200	29,6	...	-8,6	-9,7	-4,9	-8,4	-11,8	138,2
Tasa de paro	9,64	...	26,01	28,89	31,53	32,65	29,33	25,82	24,54	22,65	19,42	5,0	...	-3,3	-3,5	-1,3	-1,9	-3,2	9,8

* Datos del último trimestre del año

Fuente: INE

Elaboración: Confederación Canaria de Empresarios

2.6. PRINCIPALES RASGOS DEL MERCADO LABORAL SEGÚN ISLAS.

A continuación, en este apartado, analizamos las principales variables del mercado laboral en el ámbito insular, a partir de las estimaciones que elabora y publica el Instituto Canario de Estadística.

Estos resultados toman como punto de partida los resultados que arroja la propia Encuesta de Población Activa para Canarias, aplicando sobre ellos técnicas estadísticas para la estimación en áreas pequeñas, a partir de la información censal de que dispone el ISTAC para los diferentes ámbitos insulares.

Según estos datos, y como cabía esperar, en las islas capitalinas se concentra en torno a un 82%, tanto de la población activa, como del total de ocupados y parados que estima la EPA en Canarias.

Centrándonos en la evolución del último año, observamos que el número de activos aumentó en todas las islas, aunque de manera destacada en ámbitos como La Gomera, La Palma y El Hierro, donde se han registrado avances relativos del 6,0%, del 4,25, y del 2,1%, respectivamente.

TASA DE PARO INSULAR. 2018

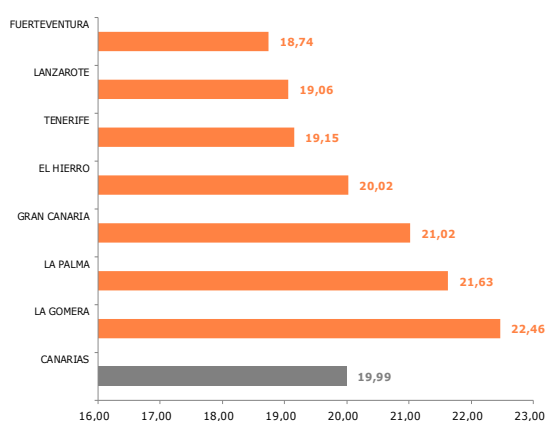


GRÁFICO 2.6.1

En el resto de las islas, la población activa aumentó, aunque con ritmos de variación más moderados, que alcanzaron el 2,7%, en el caso de Tenerife, mientras que en las islas de la provincia más oriental se registraban avances inferiores al 2 por ciento.

Por lo que se refiere a la población ocupada, el empleo mejoró en todas las islas, y nuevamente las islas de la provincia de Santa Cruz de Tenerife destacaban por registrar mayor capacidad de creación de empleo, con variaciones que alcanzaron el 10,7%, en el caso de El Hierro, y superiores al 8% en el caso de La Palma y La Gomera; y del orden del 7,0% en Tenerife.

También aumentó el empleo en las islas de Gran Canaria, Fuerteventura y Lanzarote, donde se apreciaron repuntes al alza del 3,0%, del 2,1% y del 0,6% en cada caso.

PRINCIPALES VARIABLES DEL MERCADO LABORAL SEGÚN ISLAS. 2007-2018

	2007	2017	2018	VAR. 17-18 (%)	VAR. 17-18 (%)	VAR. 07-18 (%)	VAR. 07-18 (%)
POBLACIÓN ACTIVA							
GRAN CANARIA	414.320	444.950	450.640	5.690	1,3	36.320	8,8
LANZAROTE	68.550	77.610	78.640	1.030	1,3	10.090	14,7
FUERTEVENTURA	48.960	59.190	60.320	1.130	1,9	11.360	23,2
TENERIFE	411.400	478.160	491.100	12.940	2,7	79.700	19,4
LA PALMA	40.110	42.510	44.310	1.800	4,2	4.200	10,5
LA GOMERA	10.620	10.490	11.120	630	6,0	500	4,7
EL HIERRO	4.540	5.340	5.450	110	2,1	910	20,0
POBLACIÓN OCUPADA							
GRAN CANARIA	362.380	345.520	355.910	10.390	3,0	-6.470	-1,8
LANZAROTE	62.090	63.250	63.660	410	0,6	1.570	2,5
FUERTEVENTURA	43.620	48.030	49.020	990	2,1	5.400	12,4
TENERIFE	372.540	371.260	397.080	25.820	7,0	24.540	6,6
LA PALMA	35.570	31.900	34.730	2.830	8,9	-840	-2,4
LA GOMERA	9.480	7.930	8.620	690	8,7	-860	-9,1
EL HIERRO	4.050	3.940	4.360	420	10,7	310	7,7
POBLACIÓN PARADA							
GRAN CANARIA	51.940	99.440	94.730	-4.710	-4,7	42.790	82,4
LANZAROTE	6.460	14.360	14.990	630	4,4	8.530	132,0
FUERTEVENTURA	5.350	11.160	11.300	140	1,3	5.950	111,2
TENERIFE	38.860	106.900	94.020	-12.880	-12,0	55.160	141,9
LA PALMA	4.540	10.610	9.580	-1.030	-9,7	5.040	111,0
LA GOMERA	1.140	2.560	2.500	-60	-2,3	1.360	119,3
EL HIERRO	490	1.410	1.090	-320	-22,7	600	122,4

Fuente: ISTAC, Gobierno de Canarias

Elaboración: Confederación Canaria de Empresarios

En consecuencia, la población parada descendió en todas las islas de la provincia occidental y en Gran Canaria, mientras que, por el contrario, el desempleo repuntaba al alza en las islas de Lanzarote y Fuerteventura, con aumentos relativos del orden del 4,4% y del 1,3%, respectivamente.

Según estos datos, la tasa de paro que estima la EPA resultaba especialmente elevada en la isla de La Gomera, situándose en el 22,46%, seguida de La Palma, donde se ha estimado que el 21,63% de la población activa de la isla estaba en situación de desempleo al cierre de 2018.

Gran Canaria y El Hierro también muestran tasas de paro superiores al 20%, con valores que alcanzan el 21,02% y el 20,02%, respectivamente.

En Tenerife y en Lanzarote, la tasa de paro se sitúa en el entorno del 19% y Fuerteventura destaca por registrar la menor tasa de paro con un valor del 18,74 por ciento.

TABLA 2.6.1

2.7. PRINCIPALES RESULTADOS.

Los datos estimados por la EPA, referidos al pasado ejercicio 2018, evidencian que el mercado laboral en las Islas continuó dando muestras de dinamismo, logrando que el empleo en las Islas aumentara por quinto año consecutivo.

Según los datos oficiales que ha publicado el INE, **el número de ocupados en Canarias al cierre de 2018 alcanzó la cifra de 913.400 personas**, lo que implica 41.600 nuevos empleos y un ritmo de crecimiento del 4,8% en comparación con el dato del año anterior.

Con este avance, el empleo en Canarias crece a un ritmo más intenso de lo que lo hace en el conjunto del territorio nacional donde se ha registrado un incremento de la población ocupada del 3,0%, que supuso 566.200 nuevos ocupados en el transcurso del año.

**EVOLUCIÓN INTERANUAL DE LA OCUPACIÓN.
2007-2018. CANARIAS - NACIONAL.**

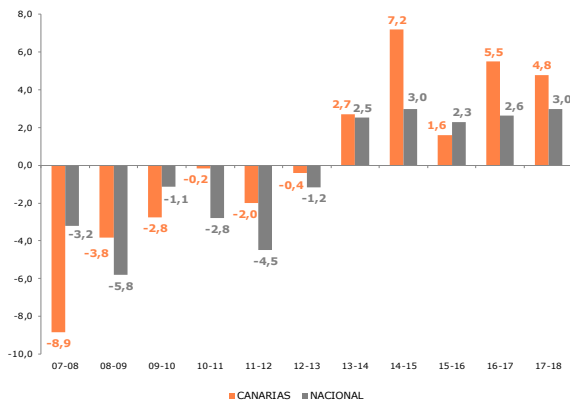


GRÁFICO 2.7.1

La recuperación de la demanda y de la actividad económica de los últimos años ha permitido a Canarias recuperar todo el empleo que se había perdido con la crisis.

No en vano, el número de ocupados que estima la EPA en las Islas al cierre de 2018 supera en 23.700 trabajadores el dato de ocupación de 2007, lo que supone un crecimiento del empleo del 2,7 por ciento.

La evolución del empleo en Canarias durante el periodo de crisis protagonizó una primera fase marcada por continuos descensos que llevó a la ocupación a registrar un valor mínimo en el tercer trimestre

**EVOLUCIÓN INTERANUAL DE LA POBLACIÓN ACTIVA.
2007-2018. CANARIAS - NACIONAL.**

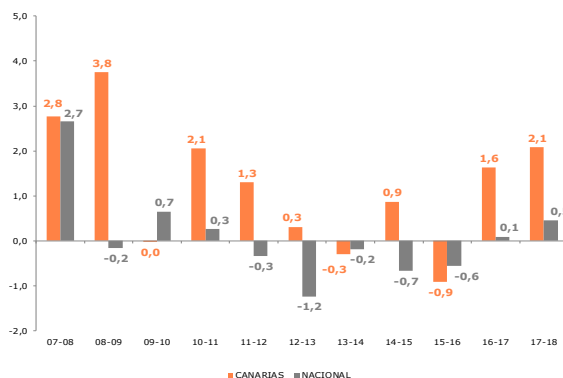


GRÁFICO 2.7.2

**EVOLUCIÓN DE LA TASA DE PARO . CANARIAS - NACIONAL.
2007-2017**

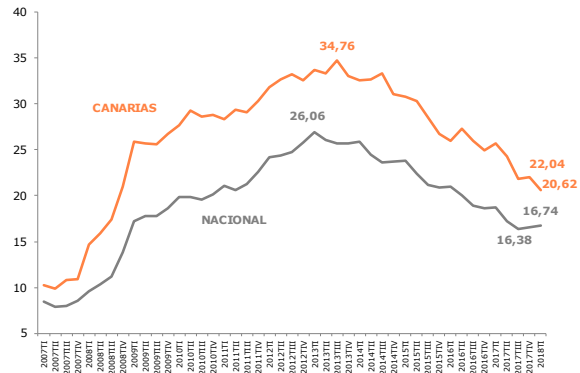


GRÁFICO 2.7.3

de 2013, con 719.800 ocupados, lo que supuso la pérdida global de 169.900 empleos.

Por ese entonces la tasa de paro en las Islas alcanzaba también un máximo histórico, del 34,76% de la población activa.

A partir de esa fecha, la economía canaria comenzó a dar síntomas de una recuperación incipiente, principalmente ligada a la reactivación de actividades ligadas al turismo y de la demanda interna, que logró reconducir la destrucción del empleo y describir, a partir de entonces, una senda claramente alcista en la ocupación que ha mantenido hasta el cierre de 2018.

Entre el tercer periodo de 2013 y el último trimestre de 2018, Canarias logró crear 193.600 puestos de trabajo, y redujo la tasa de paro en más de catorce puntos, hasta situarla, por primera vez en diez años, por debajo del 20 por ciento.

En el último año, **la población activa aumentó un 2,1 por ciento, y nuevamente lo hacía a un ritmo superior al que registró esta misma variable en contexto nacional, cifrada en un 0,5 por ciento.**

En términos absolutos, el número de activos en Canarias durante 2018 ha aumentado en 23.300 efectivos, y el número de ocupados se incrementó en 41.600 nuevos empleos.

**EVOLUCIÓN INTERANUAL DE LA OCUPACIÓN Y DE LA POBLACIÓN
ACTIVA EN CANARIAS. 2007-2018**

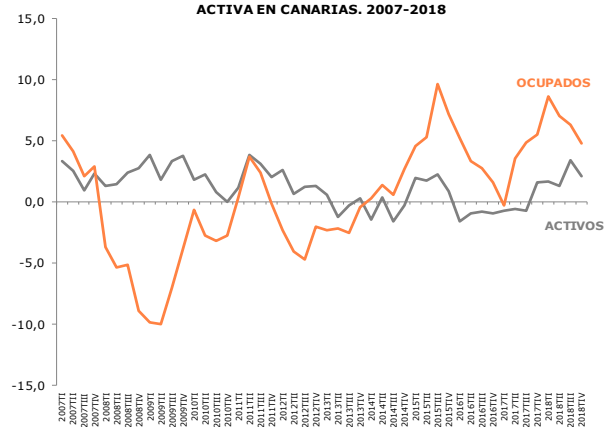


GRÁFICO 2.7.4

Como consecuencia de ello, el número de desempleados desciende en Canarias, y lo hacía también por quinto año consecutivo tras haber anotado un primer descenso durante 2014.

Según los datos de la EPA, en el último trimestre de 2018 la población parada en Canarias alcanzó los 228.200 personas, 18.200 desempleados menos que los estimados un año antes, y la tasa de paro se redujo en 2,05 puntos hasta situarse en el 19,99% de la población activa.

Analizando los datos provinciales, las estimaciones de la EPA cifraban la población ocupada en Las Palmas en 468.600 trabajadores durante el cuarto trimestre de 2018, lo que representa el 51,3% del total de ocupación de toda Canarias, mientras que, en Santa Cruz de Tenerife, el número de ocupados durante ese periodo se estimó en 444.800 personas.

Comparando estos resultados con los referidos a un año antes, observamos que en la provincia de Las Palmas se han creado 11.800 empleos en el último ejercicio, lo que evidencia un avance relativo del 2,6%, al tiempo que en el ámbito de Santa Cruz de Tenerife, la EPA estimaba un aumento de la ocupación del 7,2%, durante idéntico periodo, que supuso la creación de 29.800 nuevos empleos durante el último año.

En lo que se refiere a la evolución del desempleo, la población parada en Las Palmas el pasado año se redujo en un 3,2%, lo que suponía 4.000 desempleados menos que los estimados por la EPA a finales de 2017.

En Santa Cruz de Tenerife el desempleo se aminoraba a un ritmo más intenso, con un descenso relativo del 11,8%, lo que implica reducir la población parada en 14.300 personas.

En ambos escenarios, el aumento del empleo se sucedió en un contexto de mayor incorporación de nuevos activos que implicaron un aumento de la población activa de 15.700 nuevos efectivos en Las Palmas y de 21.200 efectivos en el caso de Santa Cruz de Tenerife.

Al igual que en los tres años anteriores, durante 2018 el sector privado en Canarias ha jugado un papel crucial en la recuperación del empleo, no en vano, el número de asalariados del sector privado se ha incrementado en las Islas en 36.300 nuevos ocupados al cierre de 2018.

El sector público también ha creado empleo, sumando, en esta ocasión, 10.300 nuevos asalariados en el último año, lo que supone un incremento del 7,6 por ciento.

Los datos disponibles muestran además que un 66,9% de los asalariados en Canarias tienen contrato indefinido, lo que sitúa la cifra a 535.600 asalariados.

Este porcentaje mejora en más de 4 puntos el dato que se estimaba al comienzo del periodo de crisis, a finales de 2017, cuando el número de asalariados con contrato indefinido representaban el 62,8% de los asalariados de Canarias.

En este periodo, entre 2007 y 2018, el número de asalariados indefinidos se ha incrementado en 47.200 trabajadores, y por el

ASALARIADOS POR TIPO DE CONTRATO. CANARIAS - NACIONAL. 2007-2018

	CANARIAS			NACIONAL		
	Indefinidos	Temporales	% Indef s/total	Indefinidos	Temporales	% Indef s/total
IVT 2007	488.400	289.900	62,8	11.826.300	5.268.700	69,2
IVT 2008	476.100	222.300	68,2	11.907.400	4.569.800	72,3
IVT 2009	459.800	202.400	69,4	11.802.700	3.921.900	75,1
IVT 2010	450.800	189.800	70,4	11.719.300	3.835.400	75,3
IVT 2011	458.300	194.900	70,2	11.393.600	3.756.900	75,2
IVT 2012	458.900	174.600	72,4	11.028.700	3.260.000	77,2
IVT 2013	435.600	195.000	69,1	10.759.200	3.334.300	76,3
IVT 2014	438.200	197.400	68,9	10.972.000	3.511.100	75,8
IVT 2015	471.000	226.600	67,5	11.142.600	3.846.200	74,3
IVT 2016	478.700	242.400	66,4	11.312.500	4.072.900	73,5
IVT 2017	518.800	235.600	68,8	11.670.400	4.252.200	73,3
IVT 2018	535.600	265.400	66,9	12.034.100	4.419.500	73,1
Var. 07-18	47.200	-24.500		207.800	-849.200	
Var. 17-18	16.800	29.800		363.700	167.300	

Fuente: ISTAC, Gobierno de Canarias

Elaboración: Confederación Canaria de Empresarios

TABLA 2.7.1

contrario, el número de trabajadores con contrato temporal se ha reducido en 24.500 efectivos.

Si analizamos el comportamiento del empleo por sector de actividad, los datos muestran que el sector servicios sigue liderando la creación de empleo.

El conjunto de ramas que integran este sector creó 42.000 nuevos empleos durante el pasado año, aunque la mayoría se han adscrito a actividades relacionadas con la Administración Pública y defensa; educación; sanidad y servicios sociales, donde el número de ocupados aumentó en 24.700 personas en el último ejercicio.

Las ramas agrupadas del comercio, los transportes y la hostelería crearon, en su conjunto, 8.000 empleos netos durante el último año.

Podemos profundizar en nuestro análisis recurriendo a los resultados que publica el Instituto de Estudios Turísticos sobre el empleo turístico, a partir de los microdatos de la EPA.

La metodología sobre la que basan los resultados del informe delimita las actividades económicas características del turismo siguiendo las recomendaciones de la Comisión de Estadística de Naciones Unidas y del Instituto Nacional de Estadística (INE) que se plasman en "La Cuenta Satélite del Turismo de España".

De este modo, se analizan los resultados de empleo que arrojan actividades como la hostelería, el transporte de pasajeros, las actividades de agencias de viaje y operadores turísticos, alquiler de vehículos y otros equipos, actividades deportivas, recreativas y de entretenimiento, creación artística y espectáculos.

Según este informe, el conjunto de actividades turísticas en Canarias logró crear 8.409 empleos durante el pasado año, hasta alcanzar los 272.496 ocupados.

EVOLUCIÓN DE LA OCUPACIÓN SEGÚN RAMA DE ACTIVIDAD. 2017-2018

	2017	2018	Var. 17-18 (abs)	Var. 08-18 (abs)
TOTAL	871.800	913.400	41.600	56.000
AGRICULTURA	23.700	20.200	-3.500	-9.300
INDUSTRIA	36.000	38.200	2.200	-22.700
Ind. extractivas; suministro de energía eléctrica, gas, vapor y aire acondicionado; agua, saneamiento, residuos y descontaminación	9.300	6.100	-3.200	-4.100
Ind. manufacturera	26.600	32.000	5.400	-18.600
CONSTRUCCIÓN	46.400	47.400	1.000	-74.900
SERVICIOS	765.700	807.700	42.000	162.900
Comercio, rep. de vehículos, transporte y almacenamiento; hostelería	407.800	415.800	8.000	89.700
Información y comunicaciones	13.800	15.900	2.100	4.000
Actividades financieras y de seguros	9.700	14.300	4.600	-2.200
Actividades inmobiliarias	9.500	4.600	-4.900	1.500
Act profesionales, científicas y técnicas; act admnivas y ss auxiliares	86.800	90.100	3.300	29.400
Admón Pública y defensa; Educación; Act. sanitarias y Serv sociales	166.200	190.900	24.700	24.000
Activ. artísticas, recreativas y de entretenimiento; empleadores domésticos, organismos extraterritoriales y otros servicios	71.800	76.100	4.300	16.500
EMPLEO EN EL SECTOR TURÍSTICO (Según resultados del informe elaborado por el Instituto de Estudios Turísticos)	264.087	272.496	8.409	78.493

Fuente: INE, IET

Elaboración: Confederación Canaria de Empresarios

TABLA 27.2

De esta forma, el empleo en el sector turístico equivale, según la EPA, prácticamente un 30% del total del empleo en las Islas, en su mayoría en la condición de asalariados.

Debemos tener en cuenta, en la interpretación de estos resultados que la cifra de empleo que arroja este estudio podría estar infraestimando el dato real de empleo del sector turístico, al no considerar otras actividades económicas que en parte pueden contribuir a la actividad del sector, aunque, por otro lado, podría sobreestimar el dato de empleo en la medida en que las ramas de actividad consideradas no desarrollan su actividad exclusivamente para el sector y la demanda turística.

También lograban crear empleo las ramas encuadradas bajo epígrafes de actividades financieras y de seguros, donde se estimaron 4.600 nuevos ocupados durante 2018, además de la actividades artísticas, recreativas y de entretenimiento, donde el número de ocupados aumentó en 4.300 efectivos el pasado año.

Según apunta la EPA, en el balance del empleo durante 2018 únicamente las actividades inmobiliarias vieron disminuir el número de ocupados, al estimarse 4.900 empleos menos que los estimados un año antes.

En términos globales, el sector servicios saldó el pasado año con 42.000 nuevos empleos, lo que supuso un aumento del empleo del 5,5 por ciento.

La ocupación también aumentó en la industria, donde la EPA estimaba 2.200 nuevos ocupados al cierre del año; además de la construcción donde se crearon 1.000 nuevos empleos en el transcurso del año.

Por el contrario, la rama agrícola vio aminorar el número de ocupados estimados por la EPA en 3.500 efectivos durante el pasado año.

Aunque positivos en su mayoría, lo cierto es que los resultados que arroja la EPA en materia de ocupación en cada sector deben analizarse con cautela, pues como todas las encuestas, sus estimaciones están necesariamente vinculadas a la existencia de errores de muestreo.

Estos errores establecen intervalos de confianza sobre los que debemos encuadrar las estimaciones, y aunque en lo referido al valor total de las magnitudes laborales, los errores de la EPA en Canarias son moderados, en la desagregación sectorial, su impacto es mucho mayor, y obliga a establecer un margen más amplio a esas estimaciones.

Los errores de muestreo, como cabe esperar, son mayores en aquellos sectores que cuentan con una menor participación dentro del mercado laboral, como es el caso de la agricultura o la industria, donde el valor de los errores en Canarias prácticamente multiplican por seis el dato nacional, y su impacto sobre los resultados finales resulta aún mayor cuando descendemos al análisis de cada sector en cada provincia.

Pese a ello, debemos insistir en que esta aseveración no desmerece, en modo alguno, el análisis que hace la EPA del mercado laboral de las islas, aunque sí condiciona la evolución del empleo, especialmente en los sectores agrario e industrial, y obliga a ser prudentes con estos resultados, y confrontarlos, como haremos en el siguiente apartado de nuestro informe, con la información que proporcionan otras fuentes como la afiliación a la Seguridad Social.

ERRORES DE MUESTREO RELATIVOS SEGÚN SECTOR DE ACTIVIDAD. ENCUESTA DE POBLACIÓN ACTIVA. 2018

	LAS PALMAS	S/C DE TENERIFE	CANARIAS	NACIONAL
Agricultura	31,6	23,7	18,9	3,3
Industria	16,7	20,6	13,1	1,5
Construcción	11,3	11,4	7,8	2,1
Servicios	2,5	2,2	1,5	0,4

Fuente: INE

Elaboración: Confederación Canaria de Empresarios

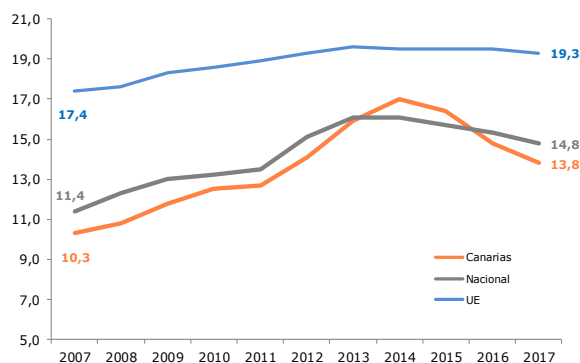
Los datos publicados por el INE también muestran que la creación de empleo ha permitido mejorar la ratio de ocupados a tiempo completo.

Este segmento de trabajadores se elevó en 34.400 ocupados durante el pasado año, hasta alcanzar un total de 786.100 ocupados, lo que representa el 86,1% del empleo total.

El empleo a tiempo parcial, también aumentó durante el pasado año, aunque en menor cuantía, sumando 7.200 nuevos ocupados en este segmento.

TABLA 27.3

**PORCENTAJE DE OCUPADOS A TIEMPO PARCIAL.
CANARIAS - NACIONAL - UE
IV TR. 07- IV TR. 17**



Fuente: EPA (INE), Eurostat

GRÁFICO 2.7.5

De esta forma, el porcentaje de ocupados a tiempo parcial en Canarias se sitúa en el 13,9%, un punto inferior a la media nacional cifrada en un 14,8 por ciento.

En los últimos años, la contratación a tiempo parcial ha ido adquiriendo mayor relevancia en nuestro mercado laboral, por tratarse de una modalidad que presenta mayor capacidad para adecuar la dimensión de la empresa a las circunstancias económicas y productivas.

No obstante, y pese a este crecimiento, Canarias aún se sitúa por debajo de la media europea, donde el porcentaje de ocupados a tiempo parcial se eleva hasta el 19,2 por ciento.

Atendiendo a la nacionalidad de los ocupados, los datos oficiales permiten apreciar que se ha creado empleo principalmente entre el colectivo de residentes nacionales en nuestro país, un segmento de ocupados que se ha visto incrementado en 30.000 efectivos más que los contabilizados al cierre del ejercicio anterior.

También aumentó el empleo en el segmento de trabajadores extranjeros extracomunitarios, anotándose 33.200 nuevos ocupados, mientras que, por el contrario, el número de ocupados con residencia en algún país comunitario se redujo en 21.600 trabajadores.

Si analizamos el impacto del empleo según la edad de los trabajadores, en nuestro análisis hemos podido constatar que el empleo ha mejorado entre todos los tramos de edades.

El empleo juvenil, se ha incrementado durante el pasado año en 4.600 ocupados, y lo hace por segundo año consecutivo tras haber aumentado también durante 2017 en 6.500 ocupados.

Pese a estos repuntes, debemos tener presente que el colectivo de trabajadores menores de 25 años continúa acusando dificultades de inserción.

En términos absolutos, la EPA ha estimado que al cierre de 2018 un total de 28.000 jóvenes menores de 25 años aún estaban buscando empleo en Canarias, lo que supone un 12,3% del total de la población parada.

Si analizamos este dato en términos de población activa, la tasa de paro juvenil en Canarias en 2018, aunque inferior a la estimada hace un año, aún se sitúa en el 37,30 por ciento.

De esta manera, el índice de desempleo juvenil en Canarias supera en más de tres puntos porcentuales la media estatal, donde se estima que el 33,54% de los trabajadores activos menores de 25 años se encuentran en desempleo, y más que duplica la media europea cifrada en el 15,2 por ciento.

Atendiendo al nivel de formación, un 14,6% de la población en paro en las Islas, lo que supone 33.400 trabajadores, no tienen estudios, o bien cuentan únicamente con estudios primarios terminados, y un 59,8%, esto es, 136.500 desempleados cuentan con estudios secundarios.

La formación y recualificación de los trabajadores continúa siendo una garantía tanto para acceder al mercado laboral como para afianzar conocimientos y mejorar la empleabilidad de nuestros trabajadores, la eficiencia de nuestras empresas y la capacidad de nuestro mercado laboral para adaptarse a los continuos cambios que impone el ciclo.

Con el avance de la tecnología, los requisitos que hace unos años se consideraban básicos para un puesto de trabajo pueden quedar obsoletos, y continuamente se requieren nuevos conocimientos adaptados a una nueva demanda y a nuevos sectores de producción que emergen con fuerza en nuestro panorama productivo.

En consecuencia, las políticas activas de empleo en los próximos años deben orientarse a mejorar la cualificación de los trabajadores y adaptar su formación a un entorno altamente competitivo y cambiante como el que deben afrontar las empresas en el contexto actual.

También debemos destacar que el 12,3% del total de ocupados que se estimaban en las Islas durante el último trimestre de 2018 eran trabajadores por cuenta propia, lo que implica la existencia de una masa de emprendedores en las Islas que supera los 112.400 trabajadores, de los cuales, 36.100 ocupados encajarían con la definición de empresarios empleadores, y 74.600 ocupados responden a un perfil de emprendedores sin asalariados o trabajadores independientes.

Se trata de un colectivo especialmente vulnerable a las circunstancias del ciclo económico y a las inherentes a la propia actividad empresarial.

Los nuevos empresarios requieren de políticas de apoyo que fomenten la inversión, mejoren el acceso a la financiación, guíen y mejoren la formación del emprendedor y, principalmente, que propicien una reducción de las cargas administrativas y burocráticas que ralentizan la puesta en marcha de los proyectos empresariales.

La recuperación de la ocupación de los cinco últimos años ha permitido recuperar la caída que había experimentado el empleo durante los primeros años de crisis, y al cierre de 2018 ya se contabilizan 23.700 ocupados más que los estimados al comienzo de la crisis en 2017.

La recuperación de la actividad privada continúa siendo, a todas luces, una condición clave para mejorar el empleo, y en este sentido, el emprendimiento surge como un elemento clave, no solo como alternativa al desempleo para aquellos trabajadores que inicien la actividad empresarial, sino también por su potencial como fuente de generación de empleo nuevo.

