

## RESULTADOS MODELO DE EVALUACIÓN DE LAS POLÍTICAS DE EMPLEO PARA EL PAPE- ANUALIDAD 2013

Después de realizar un primer análisis de los datos finalmente obtenidos por nuestra comunidad que serán en los que se base la distribución territorial para este año, podemos extraer las siguientes conclusiones generales

- Nuestras fortalezas son la prestación de servicios y los indicadores relacionados con el emprendimiento
- Nuestras debilidades se encuentran en el balance desfavorable en términos de inserción de las personas jóvenes y en menor medida de los pertenecientes a otros colectivos desfavorecidos (larga duración, >55 y PREPARA) que han recibido algún servicio frente a los que no y además en los indicadores que tienen que ver con el ámbito de la formación.  
En este sentido se ha preparado un resumen del trabajo realizado en las últimas anualidades (2007-2011) desde la perspectiva de comparar a los grupos de beneficiarios de políticas activas de empleo y grupos de control de iguales características seleccionados entre los que no las habían recibido que podrían dar pistas de cómo mejorar estas ratios de inserción. El mismo se suministrará a todos los responsables de la organización.
- Existe espacio para la mejora en determinados indicadores con mejoras en la gestión, para lo que necesariamente se necesitaría la coordinación y el esfuerzo de las diferentes unidades que componen la organización. Hay que recordar que para la próxima anualidad será el 60% del presupuesto el que esté sujeto a esta método de distribución

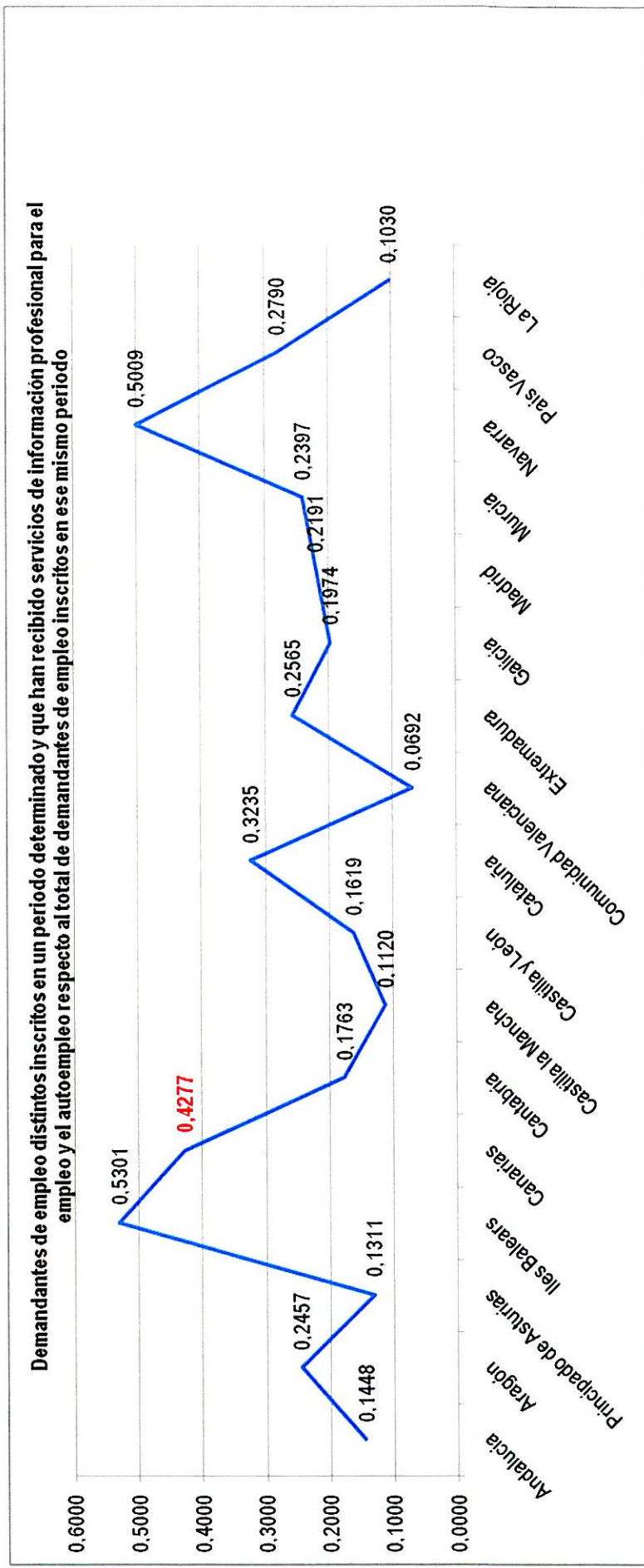
A continuación se muestran cada uno de los indicadores y la posición relativa de nuestra comunidad en cada uno de ellos.

Eje 1.- ORIENTACIÓN	Página 2
Eje 2.- FORMACIÓN	Página 9
Eje 3.- OPORTUNIDADES DE EMPLEO	Página 18
Eje 4.- IGUALDAD DE OPORTUNIDADES EN EL ACCESO AL EMPLEO	Página 21
Eje 5.- EMPRENDIMIENTO	Página 23
Eje 6.- MEJORA DEL MARCO INSTITUCIONAL DEL SISTEMA NACIONAL DE EMPLEO	Página 26
Objetivo Estratégico A.- MEJORAR LA EMPLEABILIDAD DE LOS JÓVENES Y APOYO AL EMPRENDIMIENTO	Página 33
Objetivo Estratégico B.- MEJORAR LA EMPLEABILIDAD DE OTROS COLECTIVOS ESPECIALMENTE AFECTADOS POR EL DESEMPLEO	Página 36
Objetivo Estratégico C.- MEJORA DE LA CALIDAD DE LA FORMACIÓN PROFESIONAL PARA EL EMPLEO	Página 38
Objetivo Estratégico D.- MEJORA DE LA VINCULACIÓN DE LAS POLÍTICAS ACTIVAS Y PASIVAS DE EMPLEO	Página 41

### EJE 1.- ORIENTACIÓN

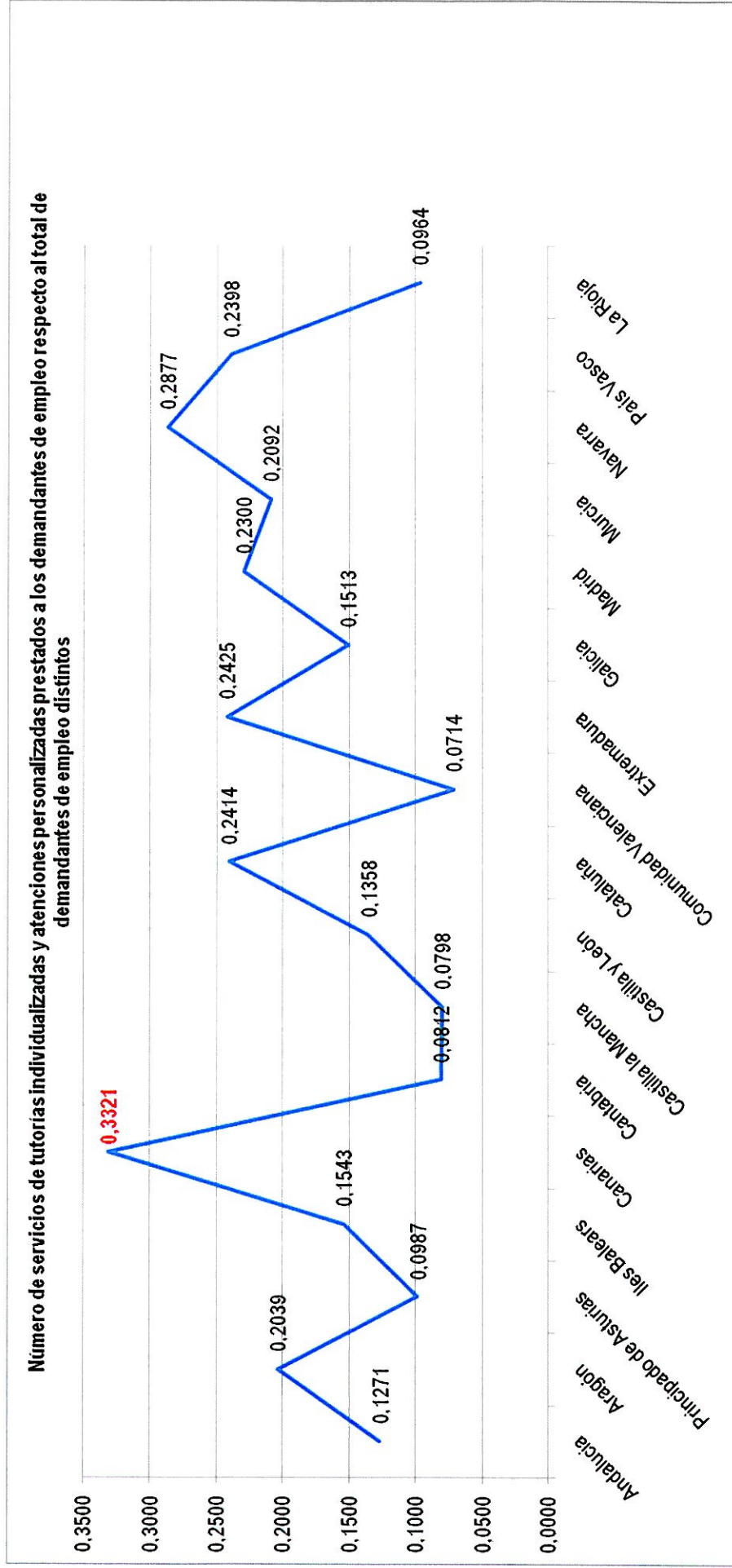
A modo de resumen destacar que nuestra posición media en este eje respecto al total de comunidades es bastante bueno; en 4 de ellos estamos entre las 5 primeras comunidades y solamente en dos de ellos nos situamos en la parte baja de la tabla, posiciones 12-nº de IPIS y 13-nº de empresarios diferentes que presentan ofertas, de un total de 17 comunidades

**Indicador 1.1.- Informar sobre el mercado de trabajo y las medidas y servicios ofrecidos por los servicios públicos de empleo**



En este indicador somos la 3ª comunidad mejor situada, siendo nuestra tasa de servicios de 42,77% de demandantes distintos atendidos

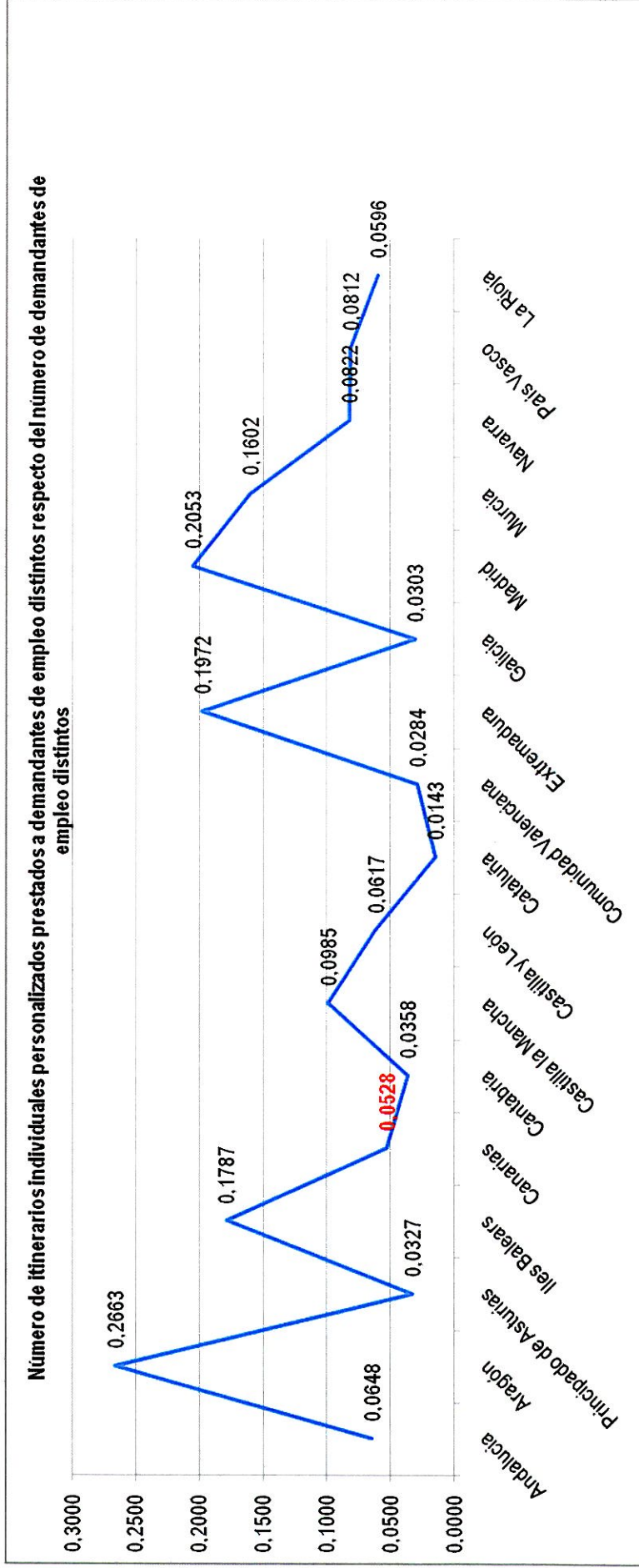
Indicador 1.2.- Diagnóstico individualizado



En este componente somos la primera comunidad en número de servicios, habiendo prestado a un 33,21% de los demandantes inscritos un servicio de diagnóstico individualizado



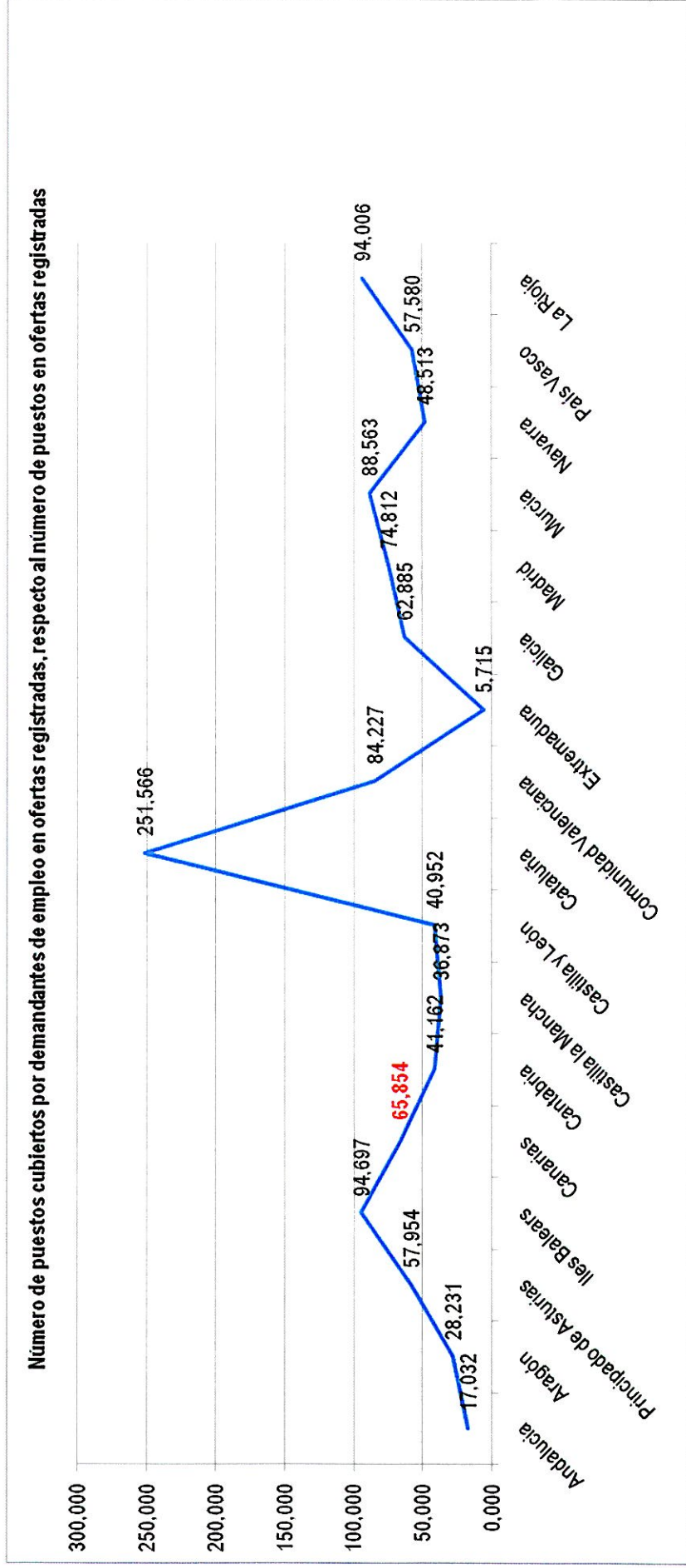
### Indicador 1.3.- Gestión de itinerarios individuales personalizados



En este caso estamos en la posición 12 de 17 comunidades; es decir en la parte media baja de la tabla de IPIS prestados. Hemos llegado a una tasa del 5,28% frente al 26,62% de la comunidad que más (Aragón)

Indicador 1.4.- Gestión y cobertura de ofertas de empleo

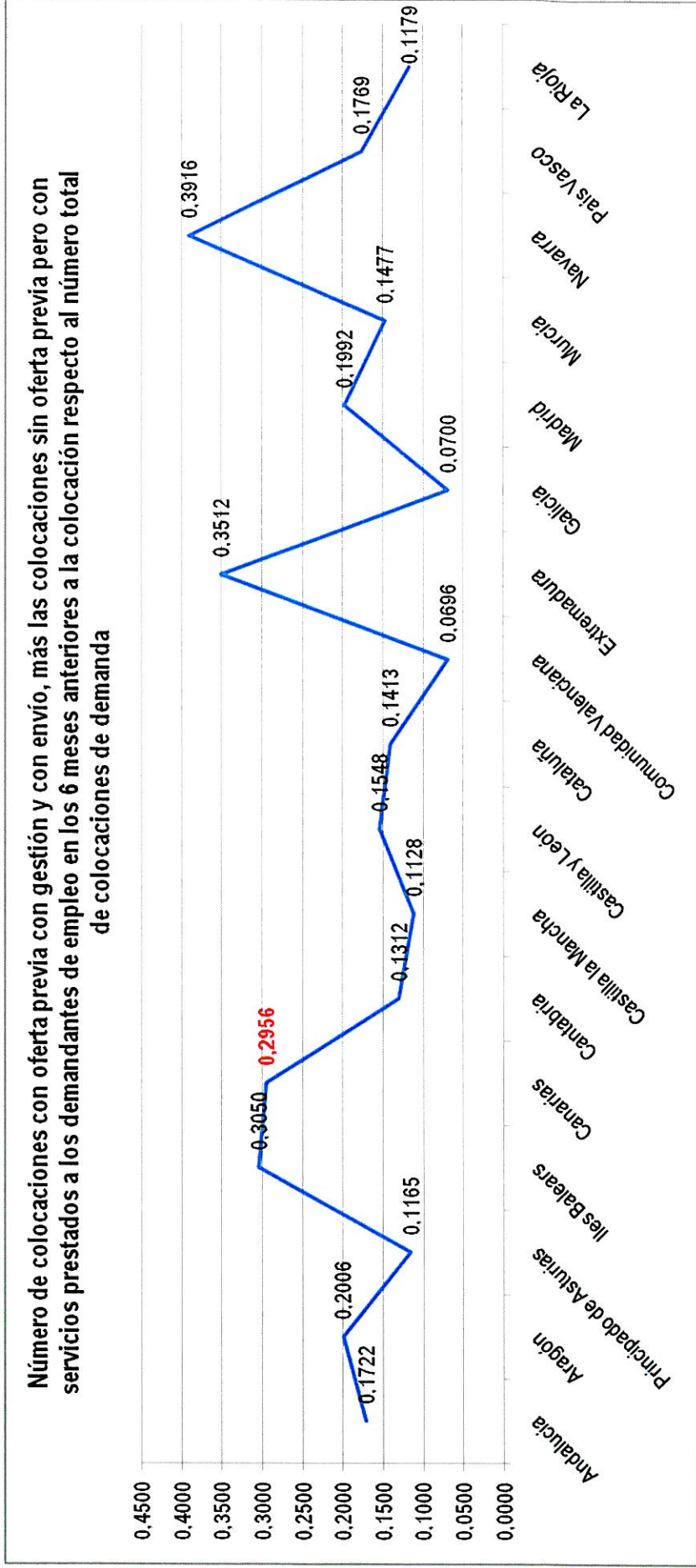
Componente 1.4.1



Este indicador nos devuelve una buena posición, ya que nos situamos en el puesto 7º de 17 comunidades. Cubrimos un 65,85% de puestos con demandantes en el total de ofertas de empleo que registramos

Indicador 1.4.- Gestión y cobertura de ofertas de empleo

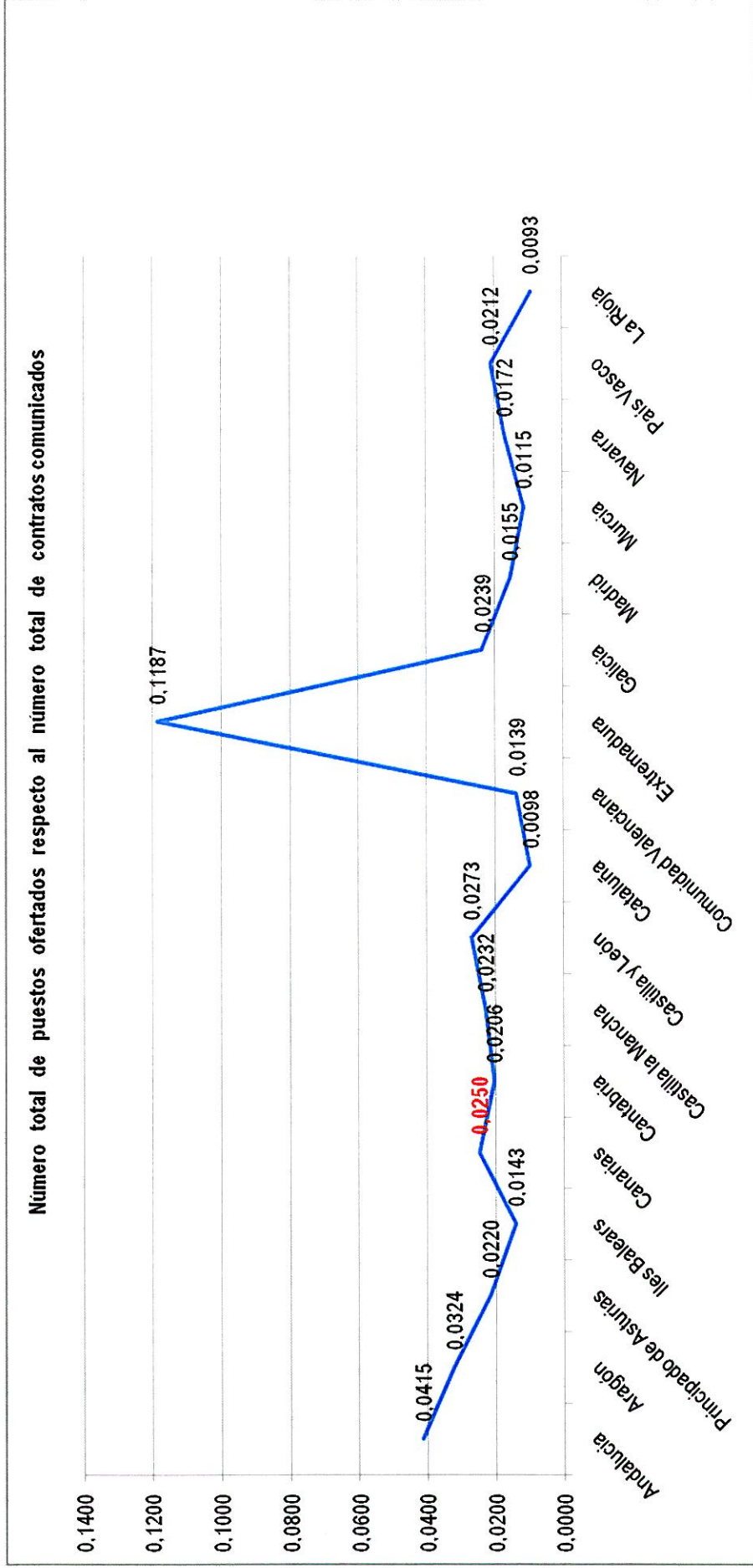
Componente 1.4.2



En este caso nos encontramos en 4º posición con un 29,56% respecto al total de las comunidades

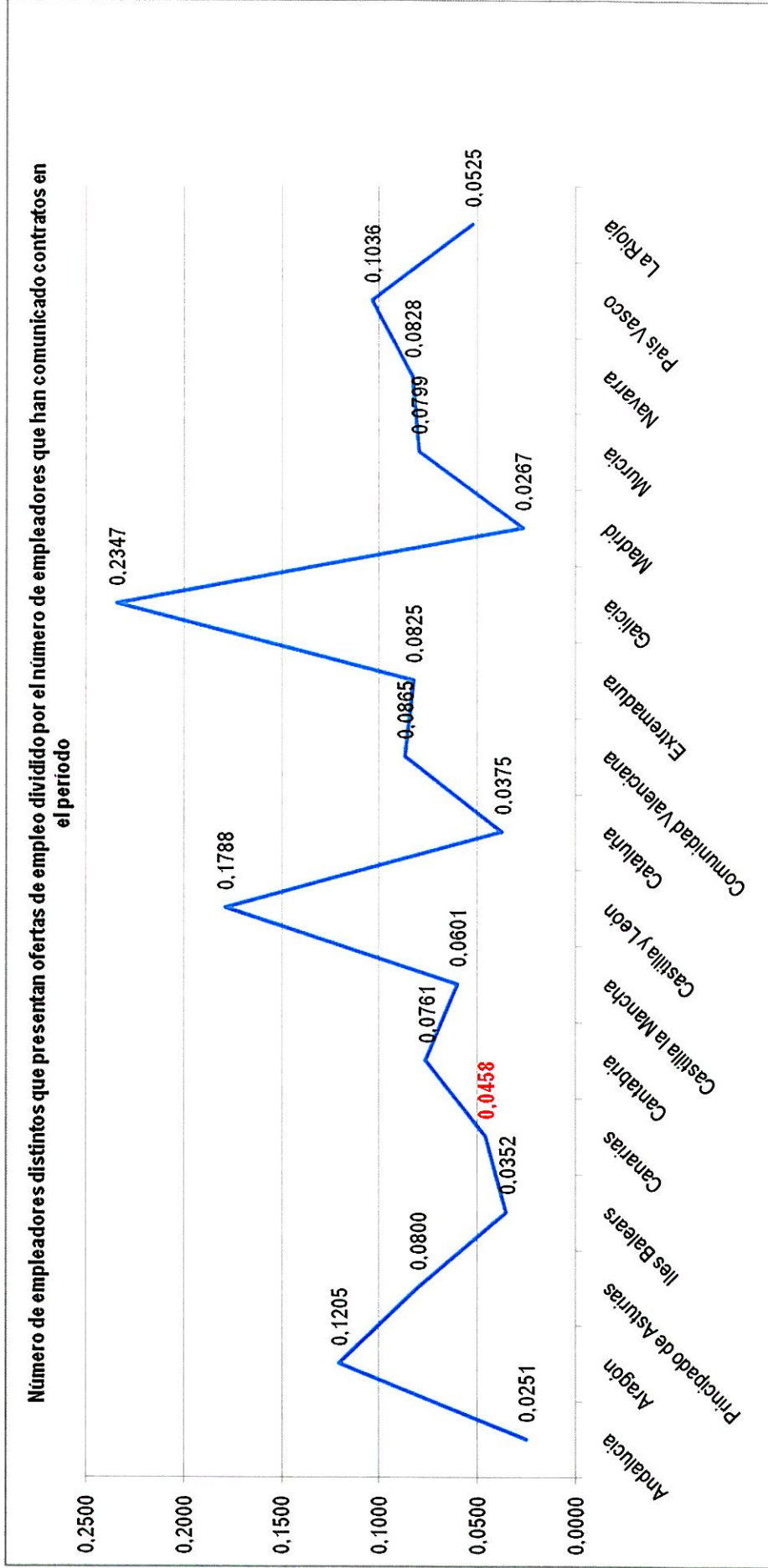
Indicador 1.5.- Relación con empresas y otros agentes del mercado de trabajo

Componente 1.5.1.



De nuevo nos situamos favorablemente en la proporción de puestos ofertados respecto a los contratos comunicados. En realidad no es una muy buena proporción, pero sí que es cierto que entre todas las comunidades estamos en la 5ª posición

Componente 1.5.2.



En este componente del indicador nuestra comunidad se sitúa en el puesto 13avo de las 17. Esto significa que, por comparación con el componente anterior, cuando gestionamos ofertas lo hacemos bien, pero llegamos a una escasa proporción de empresarios para dicha gestión

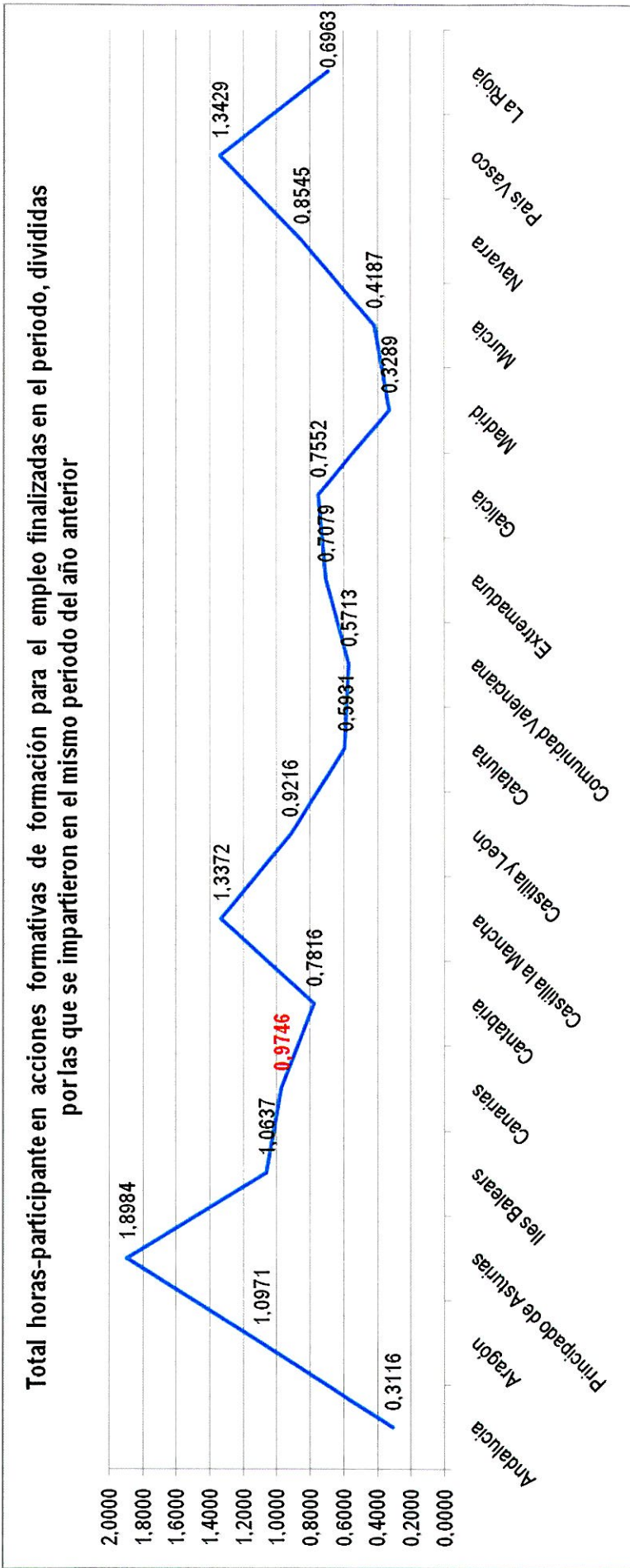


## EJE 2.- FORMACIÓN

A modo de resumen destacar que nuestra posición media en este eje respecto al total de comunidades es bastante irregular; en 4 (la mitad de los ítems a valorar) estamos entre la parte media alta de las comunidades y en otros cuatro estamos en la parte media baja, e incluso en un determinado componente somos los últimos (el relativo al número de solicitudes de acreditaciones parciales acumulables (APAs) o Certificados de Profesionalidad (CPs) realizadas al registro General del Sistema Nacional de Empleo por la vía formativa)

Indicador 2.1.- Incrementar el esfuerzo formativo en formación para el empleo

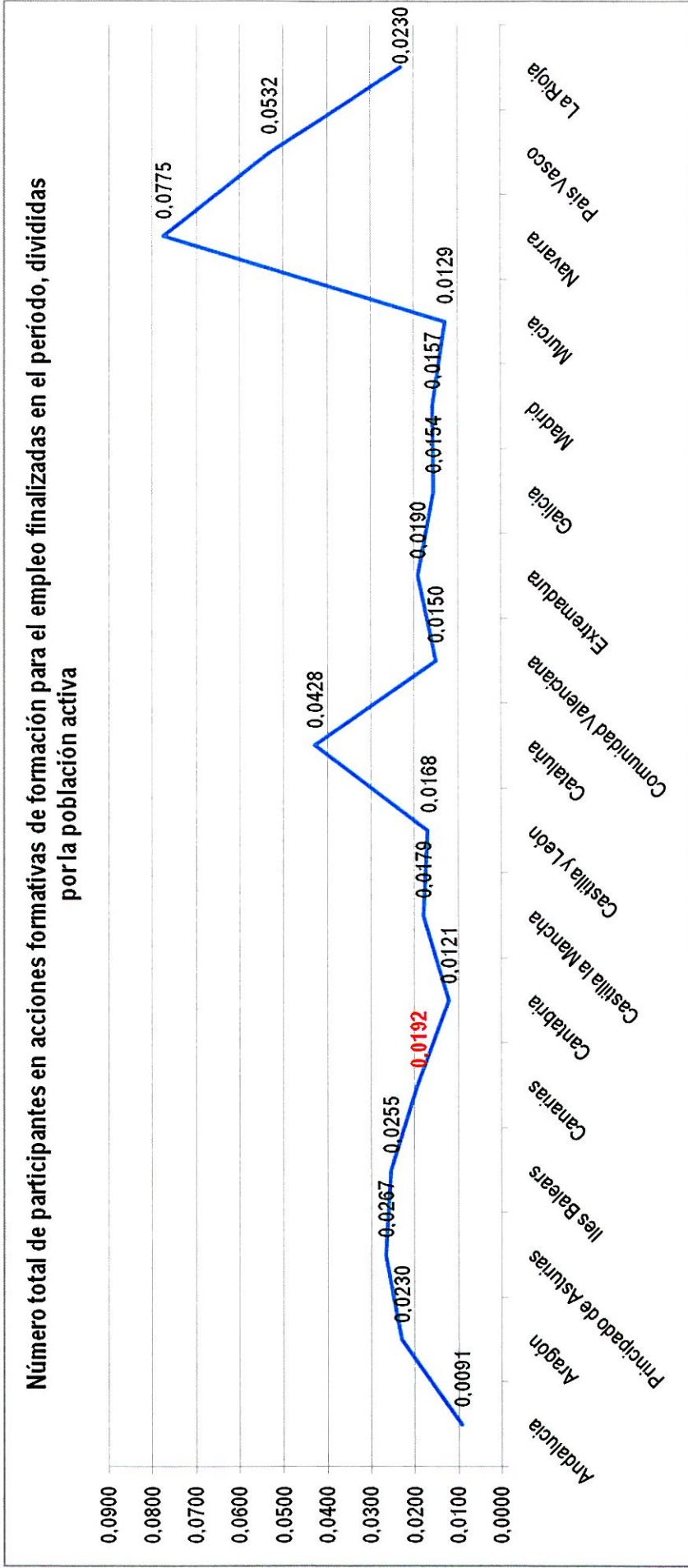
### COMPONENTE 2.1.1





Nuestra comunidad se ha situado en la 6ª posición en el esfuerzo en formación realizado en las dos últimas anualidades

COMPONENTE 2.1.2

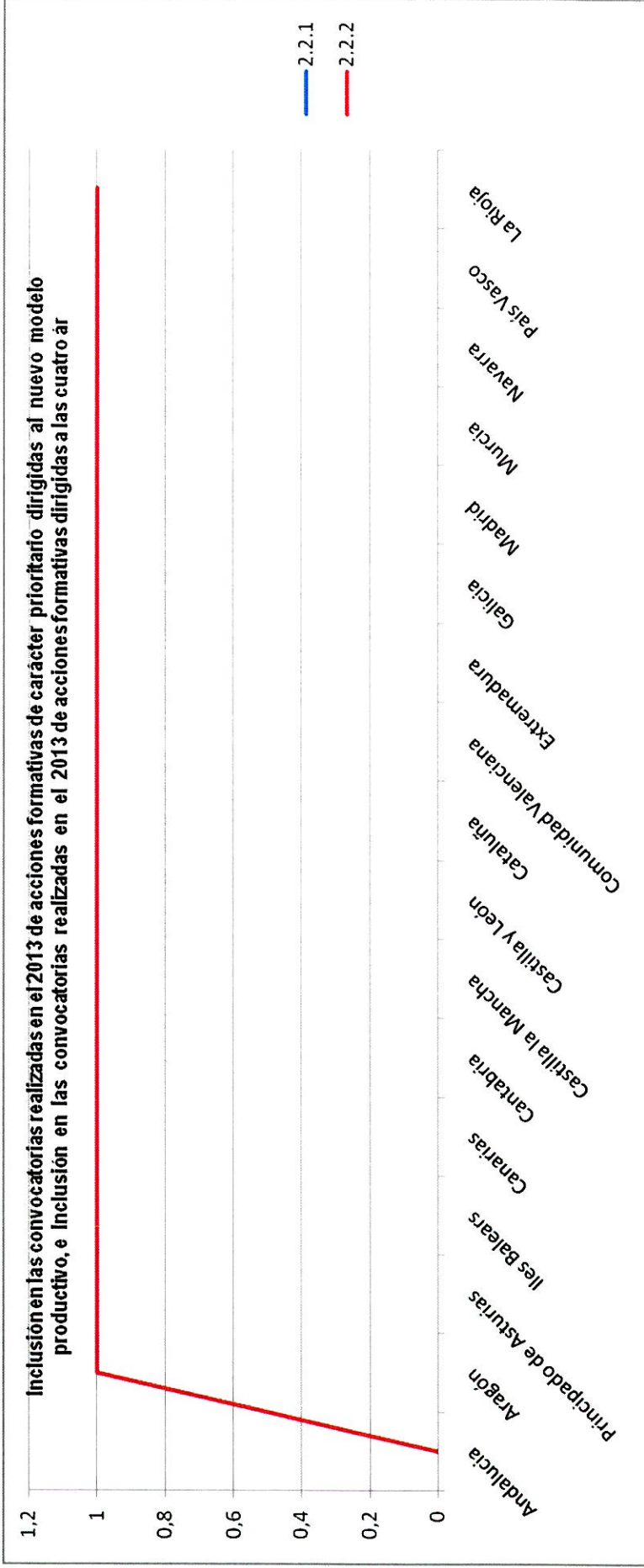


En tasa de cobertura de formación, con un 1,92%, estamos justo en la mitad de la tabla, muy alejados del 7,75% de la comunidad Navarra por ejemplo



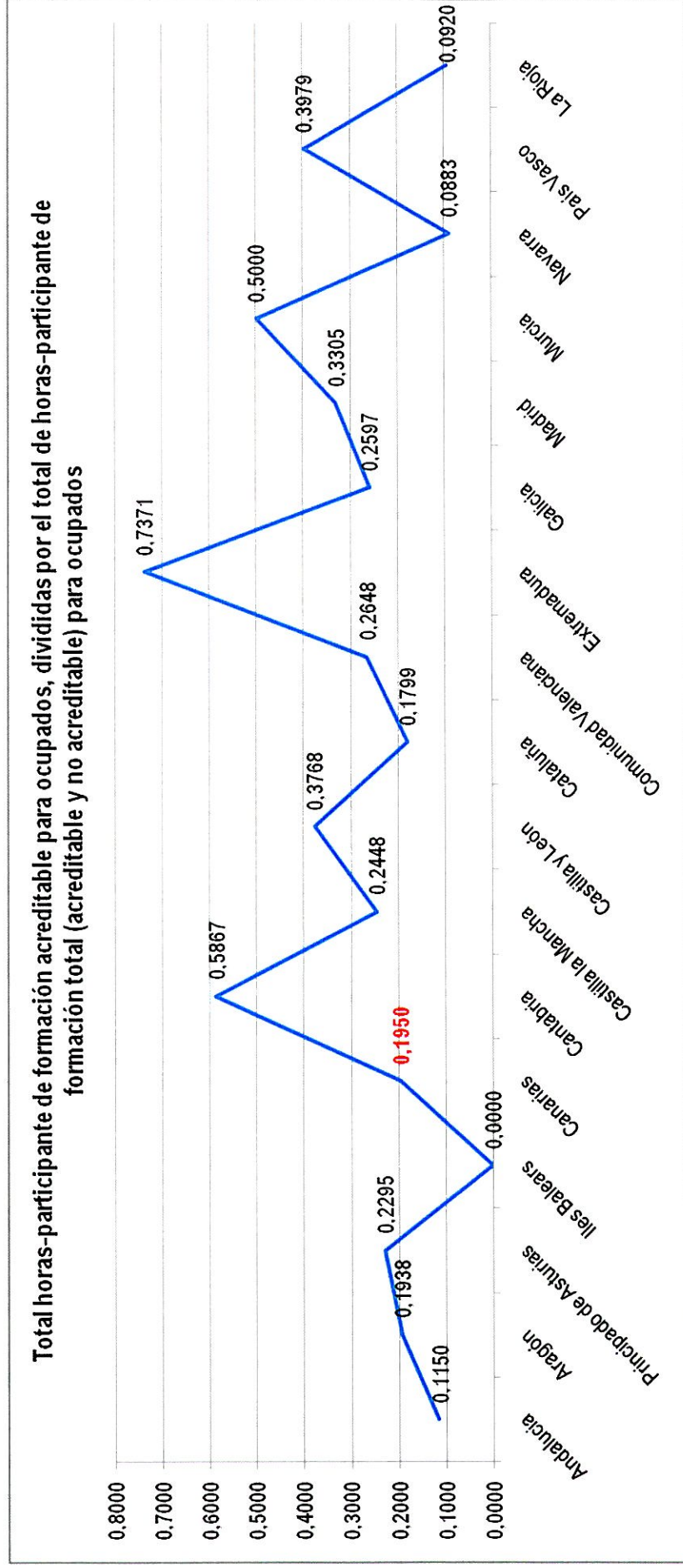
Indicador 2.2.- Promover un mejor ajuste de la formación a las necesidades del mercado de trabajo

Componentes 2.2.1.y 2.2.2. Estos dos componentes del indicador son declarativos y solamente Andalucía ha contestado que no a ambas preguntas



Indicador 2.3.- Promover la formación acreditable

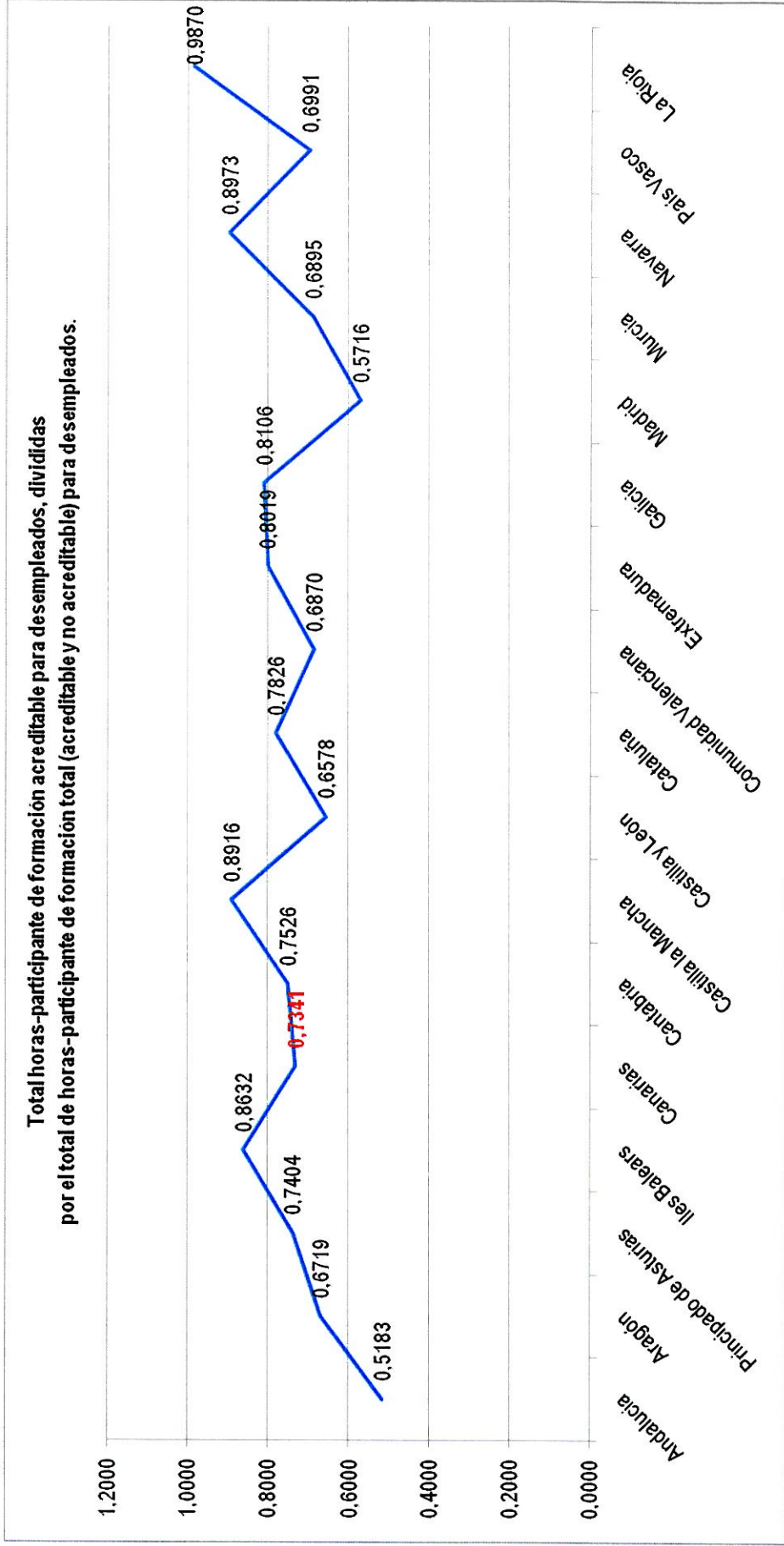
COMPONENTE 2.3.1



Respecto a este componente relativo a ocupados del indicador estamos en la 11ava posición. No obstante recordar que el indicador entero conjunta ocupados con desempleados



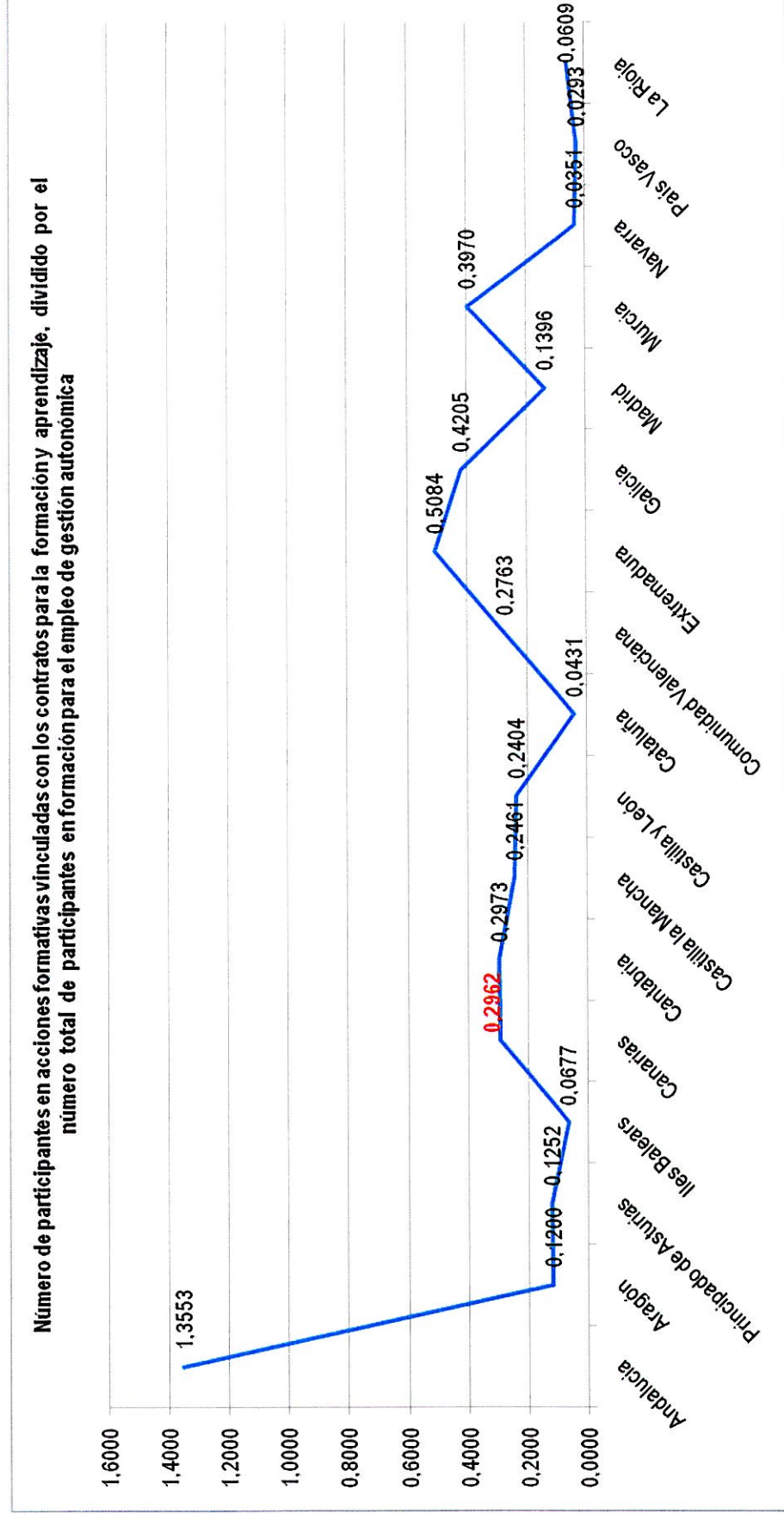
### COMPONENTE 2.3.2



No es mucho mejor nuestra posición en relación a la formación para desempleados, somos la décima comunidad en el peso de la formación acreditable en la FPE-d

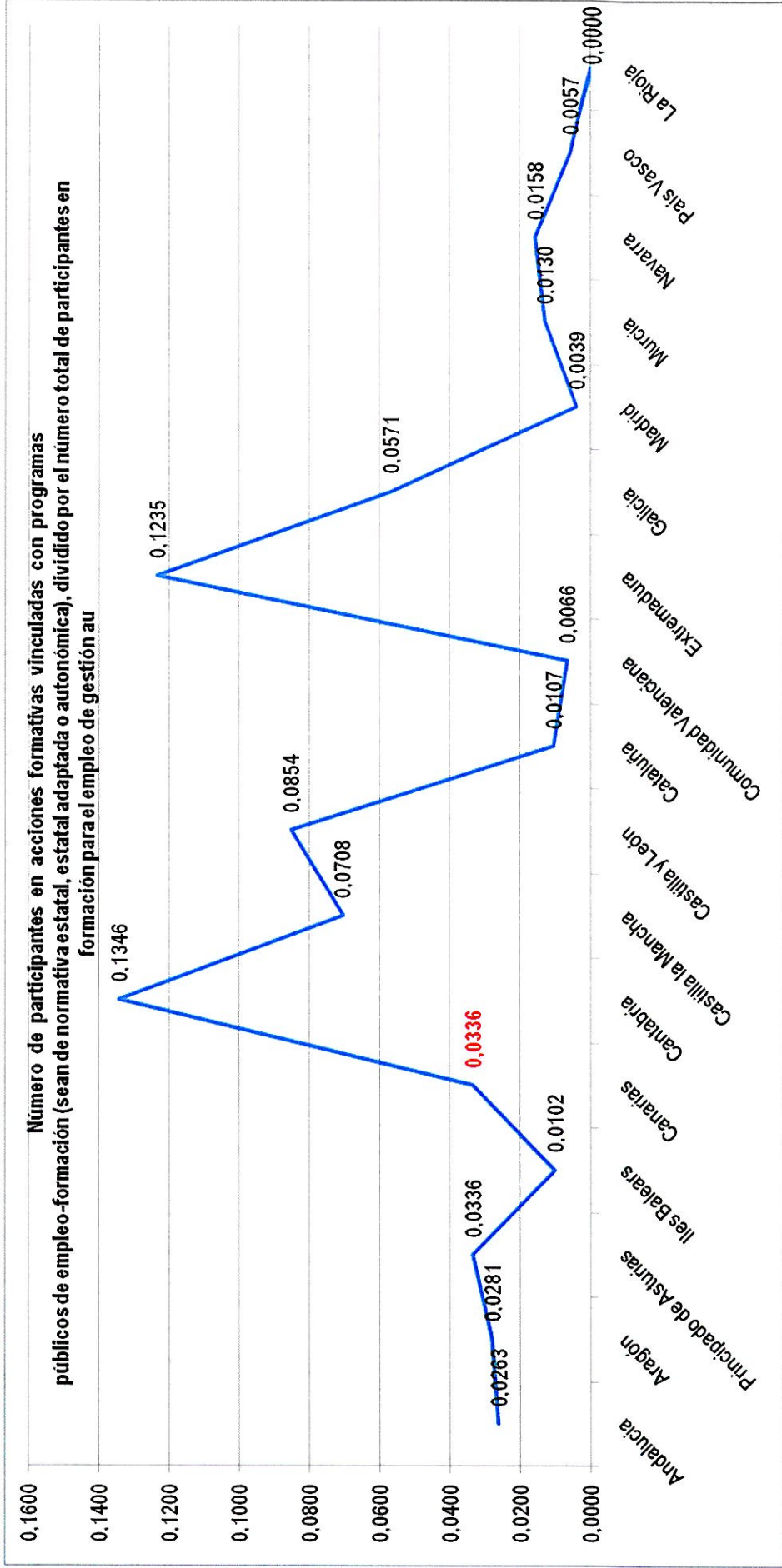
Indicador 2.4.- Promover la formación en alternancia

COMPONENTE 2.4.1



En este caso nos situamos como la 6ª comunidad del total.

**COMPONENTE 2.4.2**

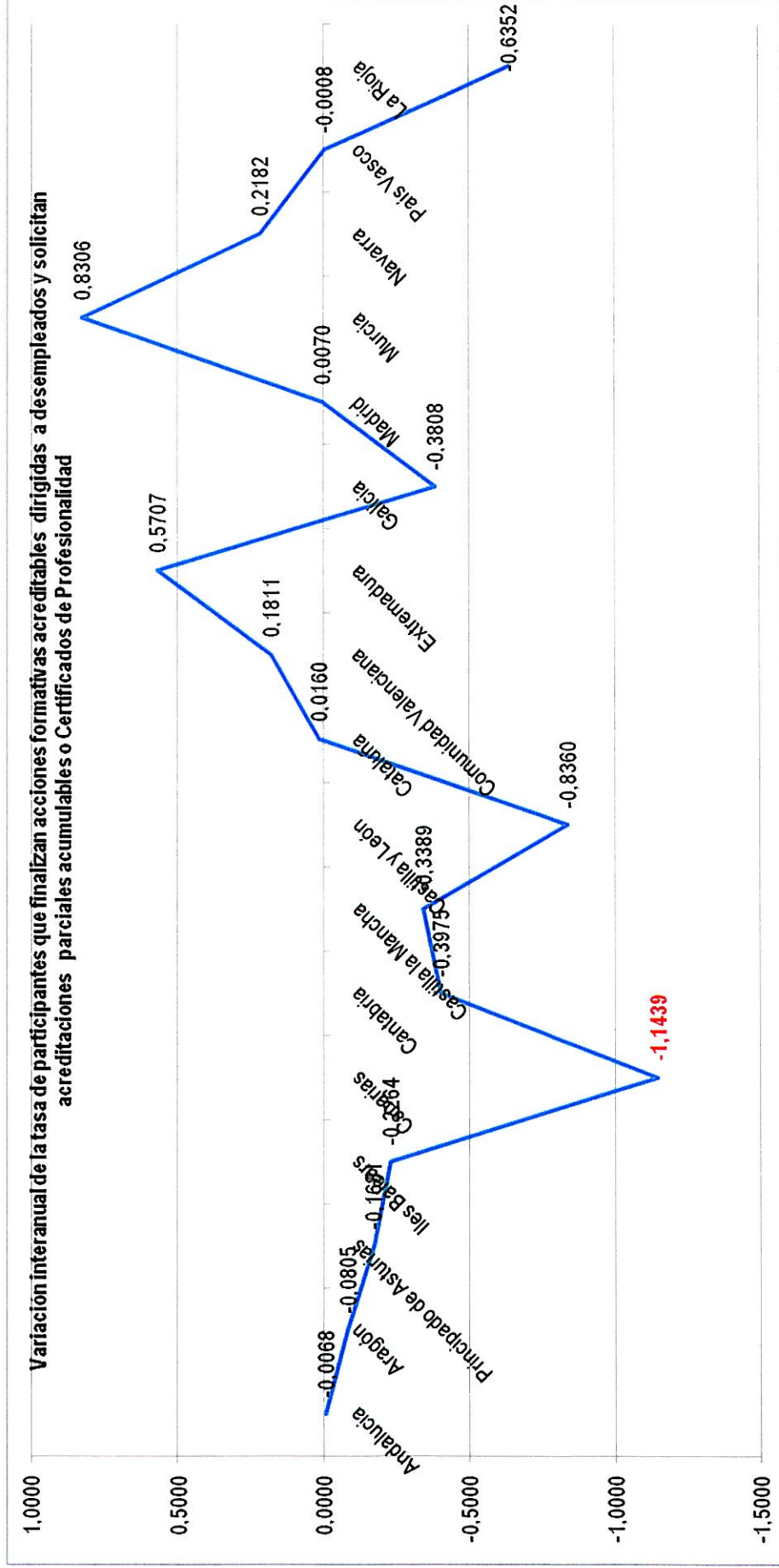


En esta proporción estamos igualmente bastante por debajo de la media de las comunidades situándonos en la décima posición; en este caso es la comparación del peso de los modelos de formación en alternancia con el empleo con en el resto de la formación



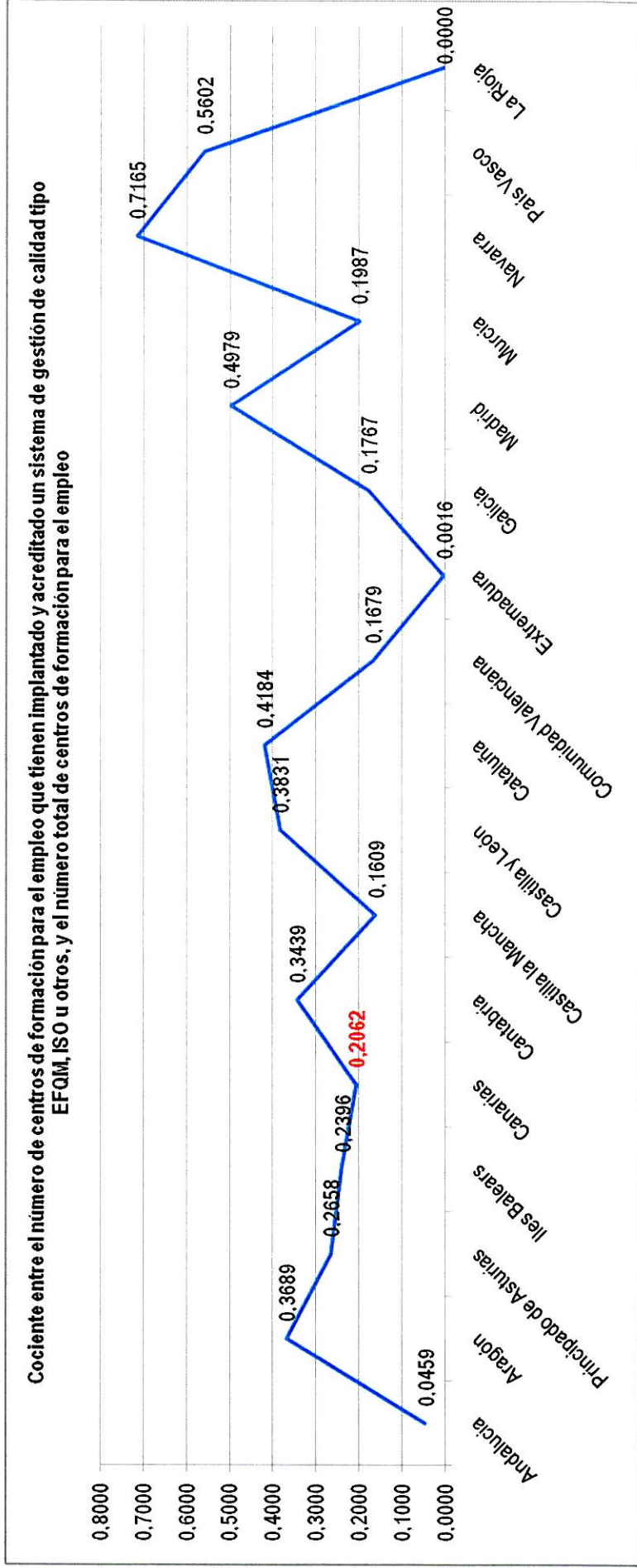
Indicador 2.7.- Mejorar los sistemas de seguimiento y evaluación de la calidad de la formación

COMPONENTE 2.7.1



En este caso nos situamos en la última posición. Ello viene a determinar que del año 2012 al 2013 han disminuido el nº de certificaciones totales o parciales acumulables en nuestra CCAA

**COMPONENTE 2.7.2**

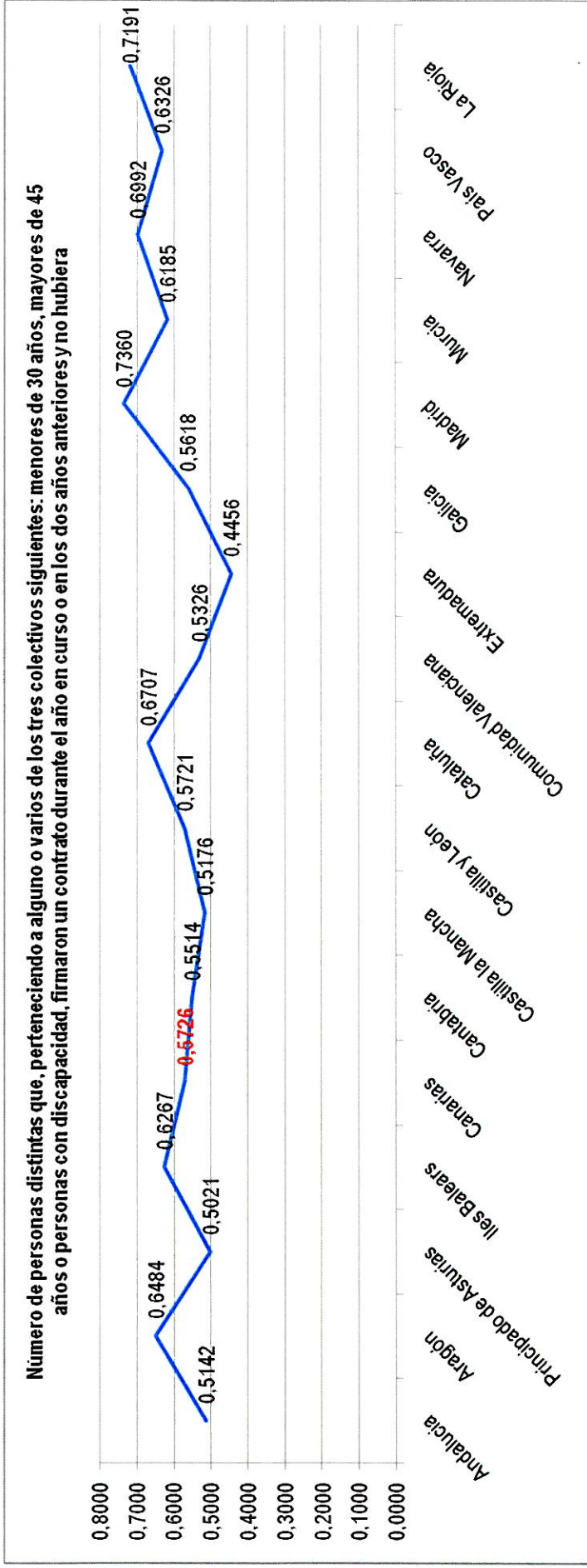


Nuestra comunidad es la décima en la proporción del nº de centros de formación con algún tipo de certificado

### EJE 3.- Oportunidades de Empleo

El resumen de nuestra posición en este eje es bastante favorable, ya que en un indicador estamos en la mitad de la tabla y en los componentes que determinan el otro entre las 4 mejores comunidades

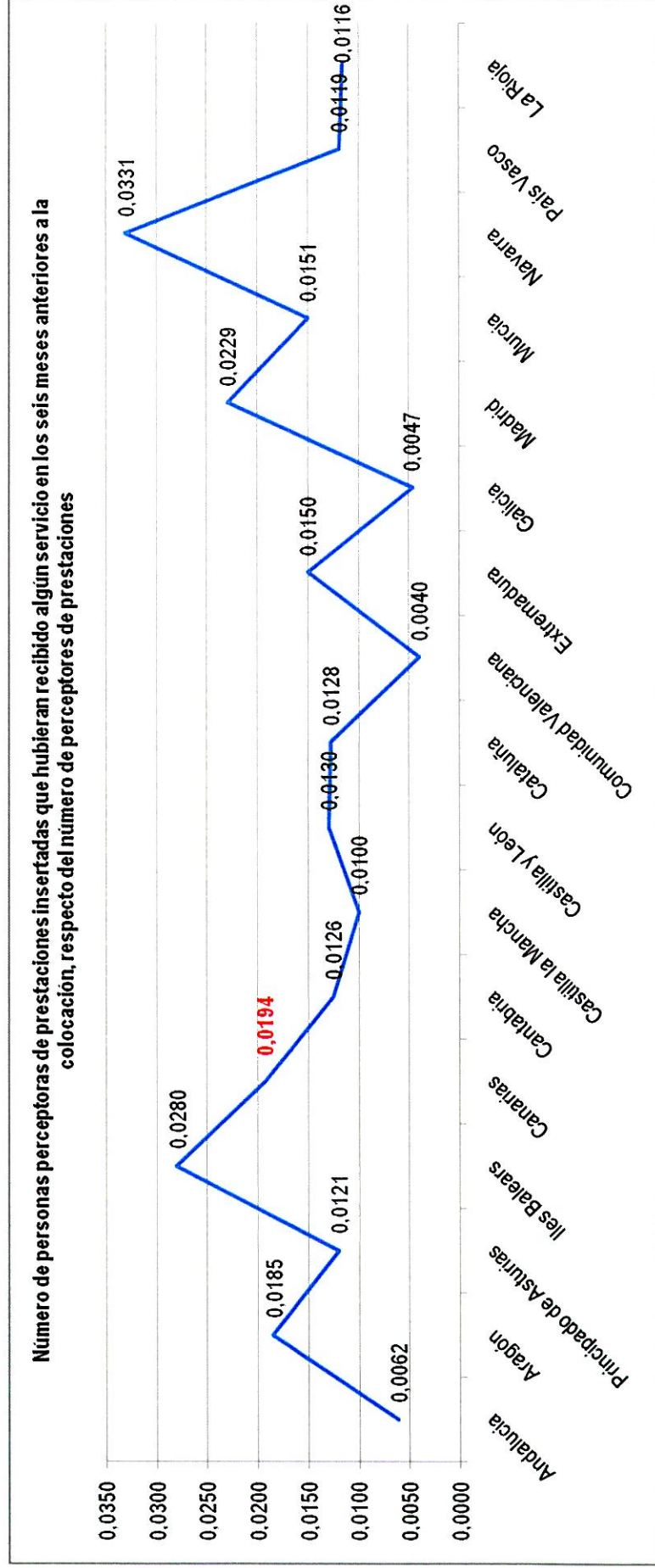
**Indicador 3.1.- Fomentar y sostener la contratación de colectivos y sectores con dificultades, para proporcionar trabajo, experiencia y sostener la actividad económica**



Nos situamos en la 9ª posición; en términos generales este componente mide el tiempo que tardan en volver al desempleo las personas que consiguen un contrato y que pertenecen a esos colectivos

Indicador 3.4.- Fomentar y sostener la contratación de colectivos y sectores con dificultades, para proporcionar trabajo, experiencia y sostener la actividad económica

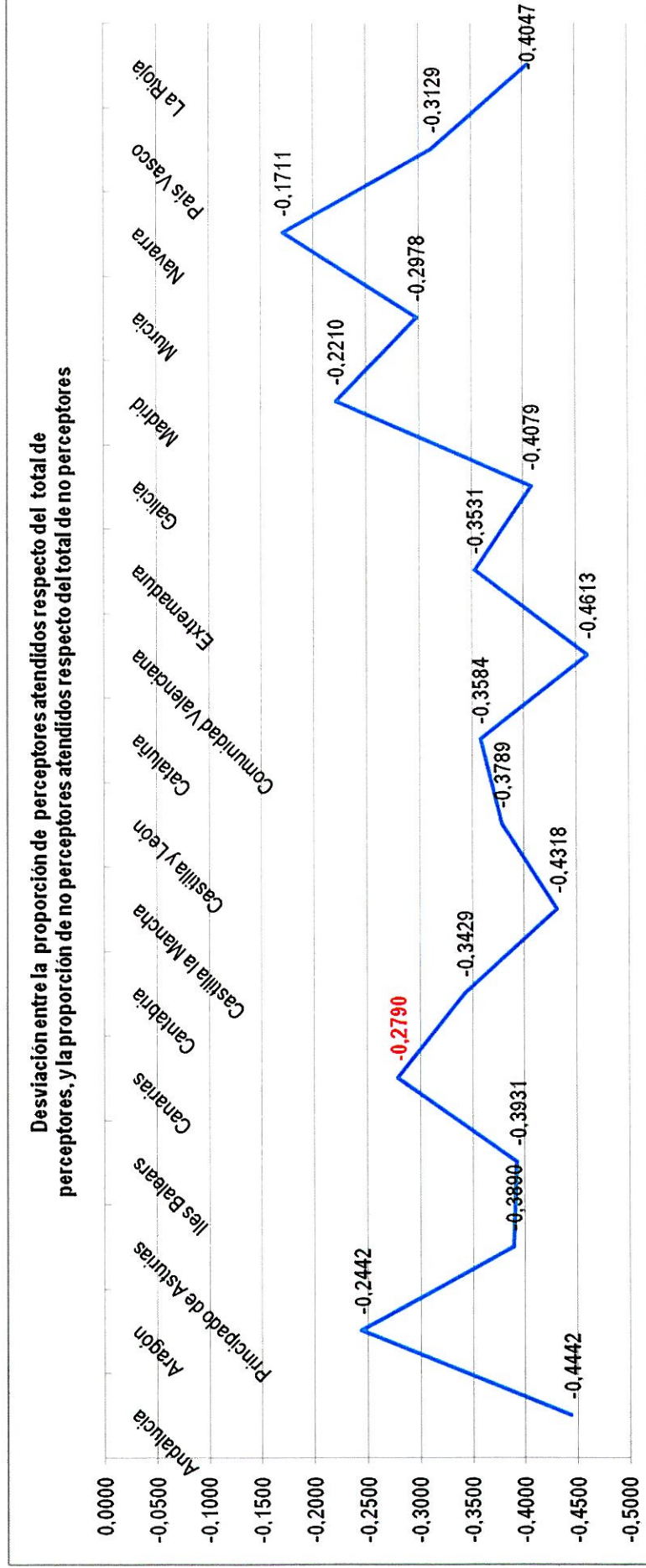
COMPONENTE 3.4.1



En este caso nos situamos en una muy buena 4ª posición en relación al resto de las comunidades, todo ello dado el buen número de servicios prestados que teníamos en el EJE 1



### COMPONENTE 3.4.2



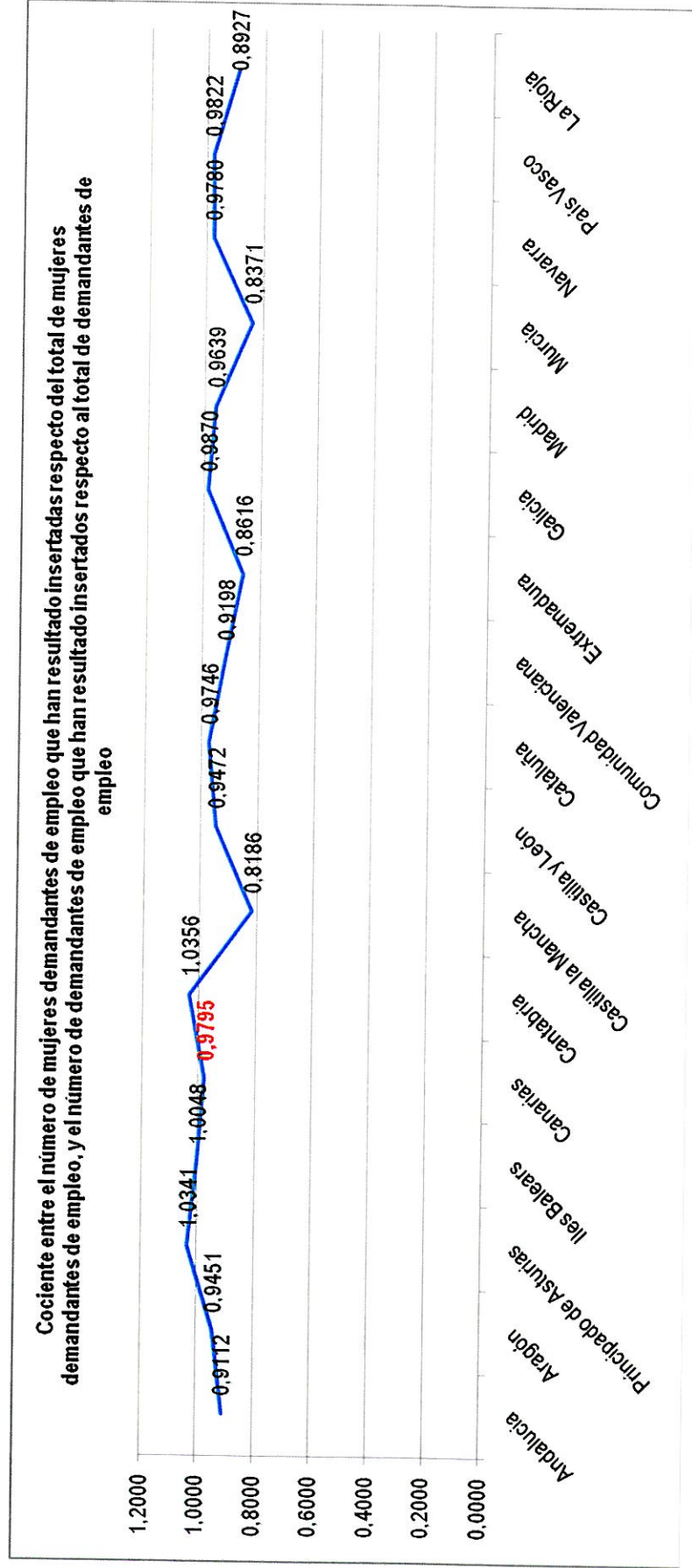
En este caso todas las comunidades guardan desproporciones en la prestación de servicios a perceptores y no perceptores, pero en cualquier caso estamos en la 4ª posición acercándonos al punto 0.

#### EJE 4.- Igualdad de oportunidades en el acceso al empleo

El resumen de nuestra posición en este eje es relativamente buena, dado que en un componente (entendemos que en este caso el más importante) estamos en 6ª posición (por encima de la mitad) y en el otro si bien estamos a la cola las diferencias no son muy grandes entre todas las comunidades

Indicador 4.0.- Igualdad de oportunidades en el acceso al empleo

##### COMPONENTE 4.0.1

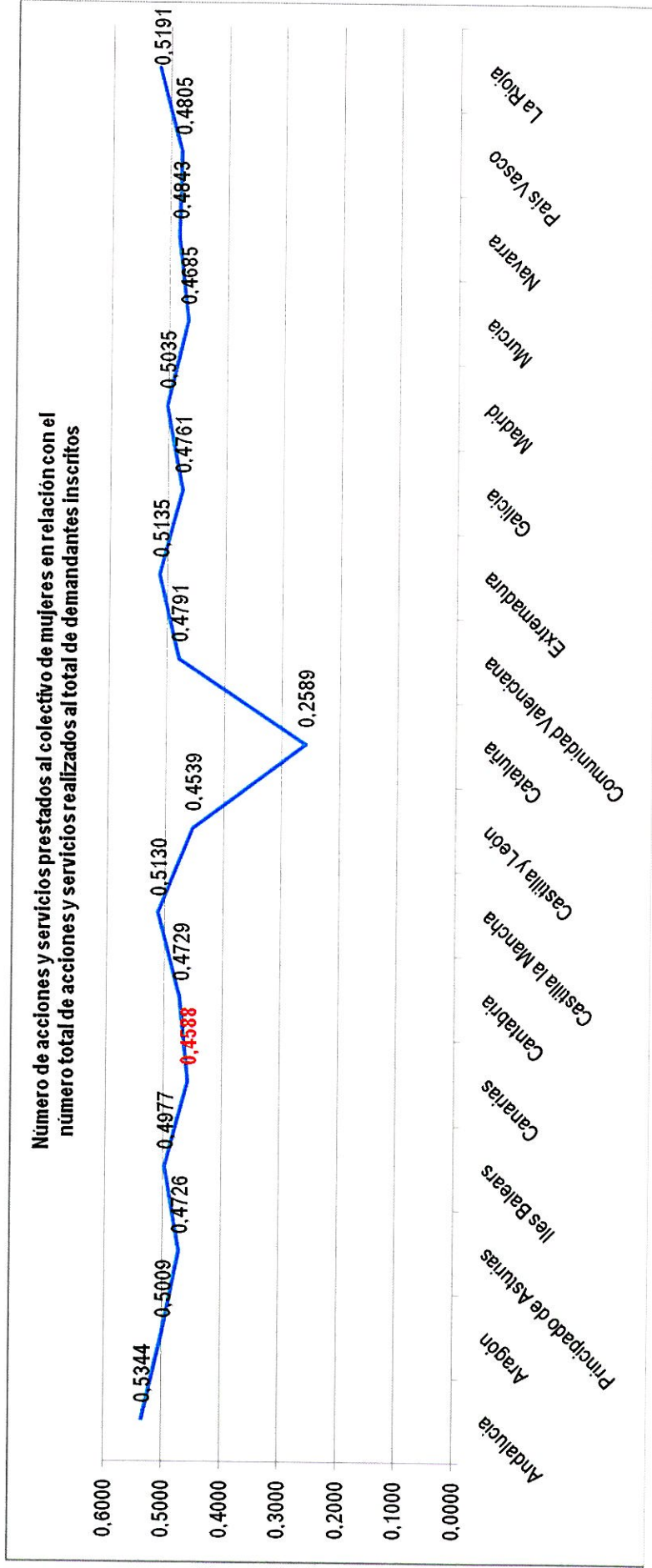


La proporción en estos términos de igualdad nos sitúa como la 6ª comunidad con mejor ratio en este sentido



**Gobierno de Canarias**  
Servicio Canario de Empleo

**COMPONENTE 4.0.2**



En igualdad en la tasa de cobertura en este caso estamos muy a la cola, si bien se puede constatar que las diferencias se encuentran dentro de un abanico muy pequeño

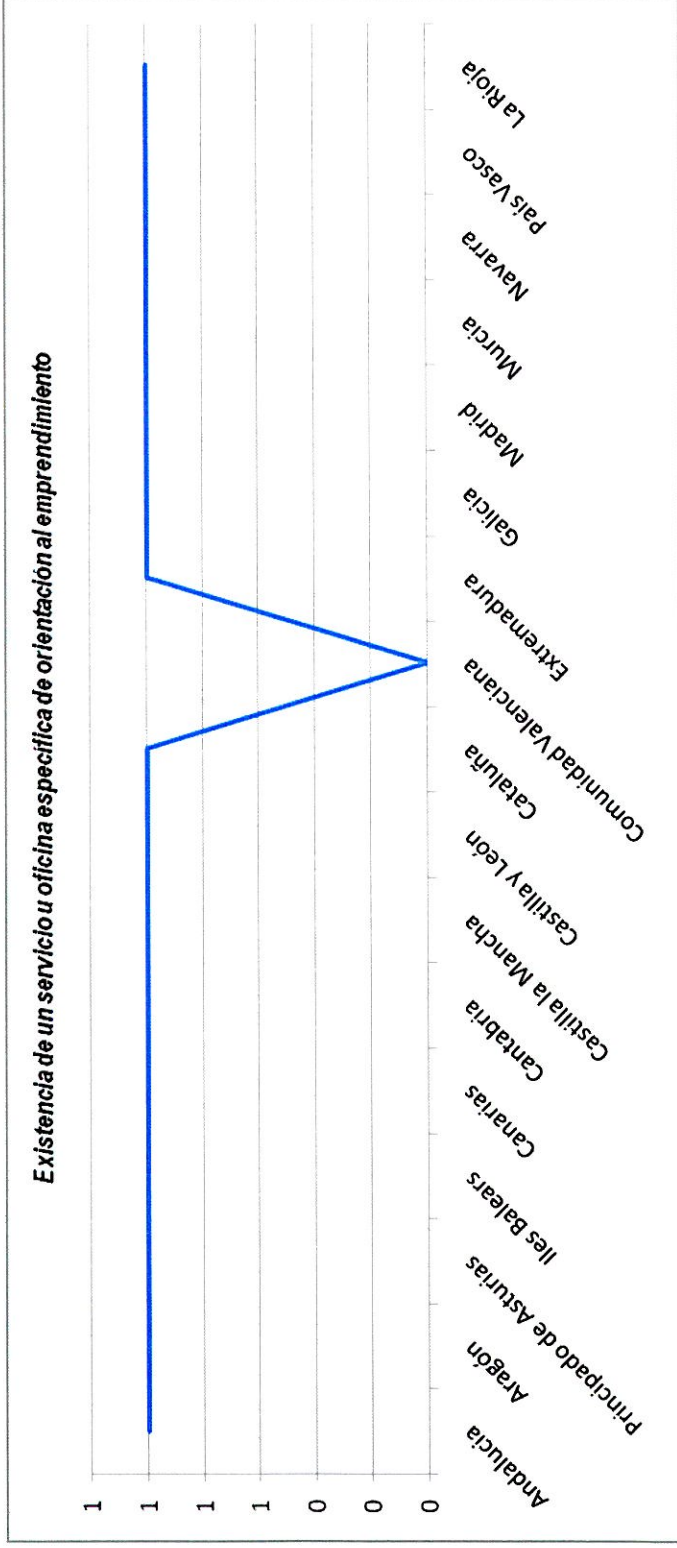


### EJE 5.- EMPRENDIMIENTO

El resumen de nuestra posición en este eje en realidad es muy buena. Si nos fijamos el componente que mide la variación en la creación de sociedades mercantiles, en el que estamos en una posición peor (la 10ª), en realidad no es consecuencia directa de nuestra tarea como servicio público de empleo; sin embargo el componente que mide los desempleados que han creado actividad como autónomos después de un servicio prestado nos situamos como la 5ª comunidad con mejor resultado

Indicador 5.-Emprendimiento

#### COMPONENTE 5.0.1

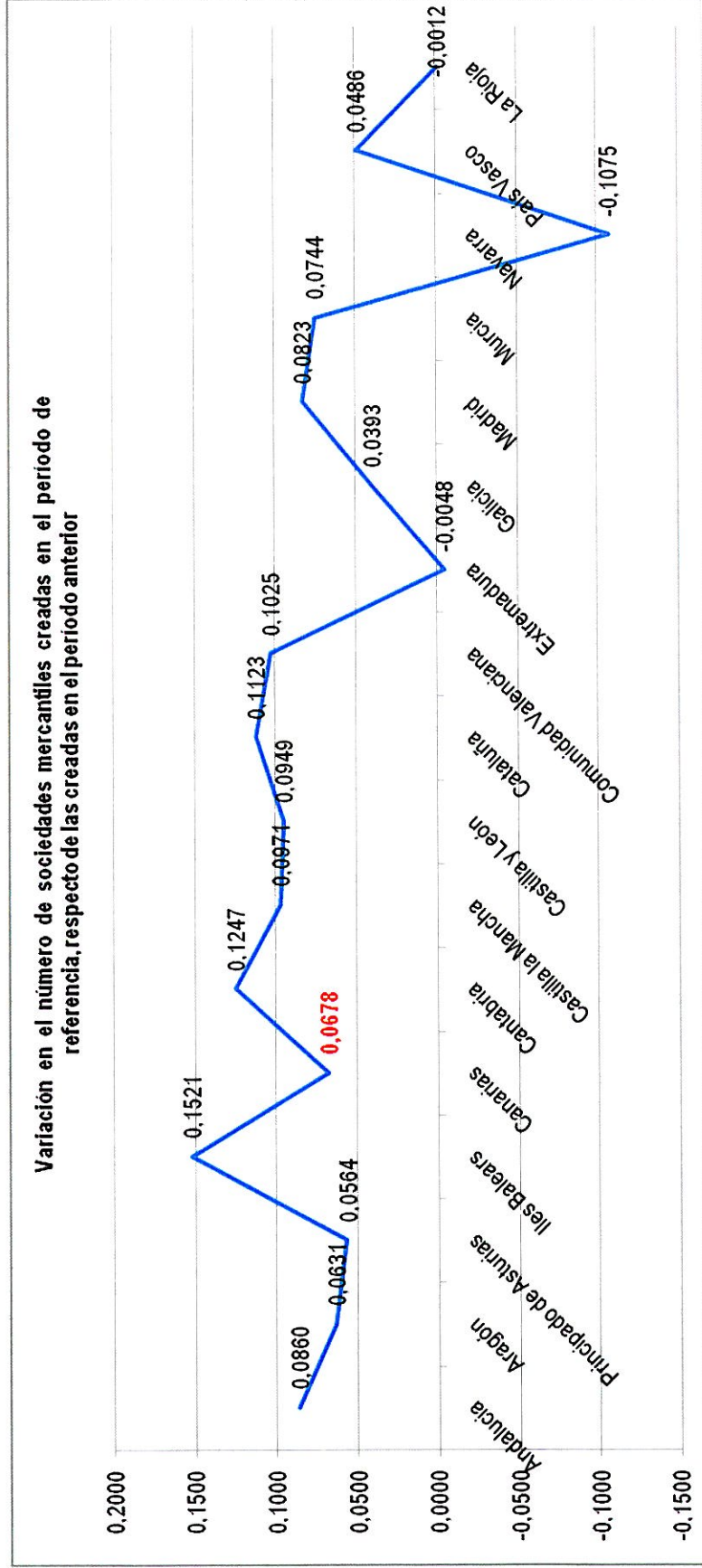


Todas las comunidades autónomas, excepto la Comunidad Valenciana declaran poseer una oficina de atención a emprendedores



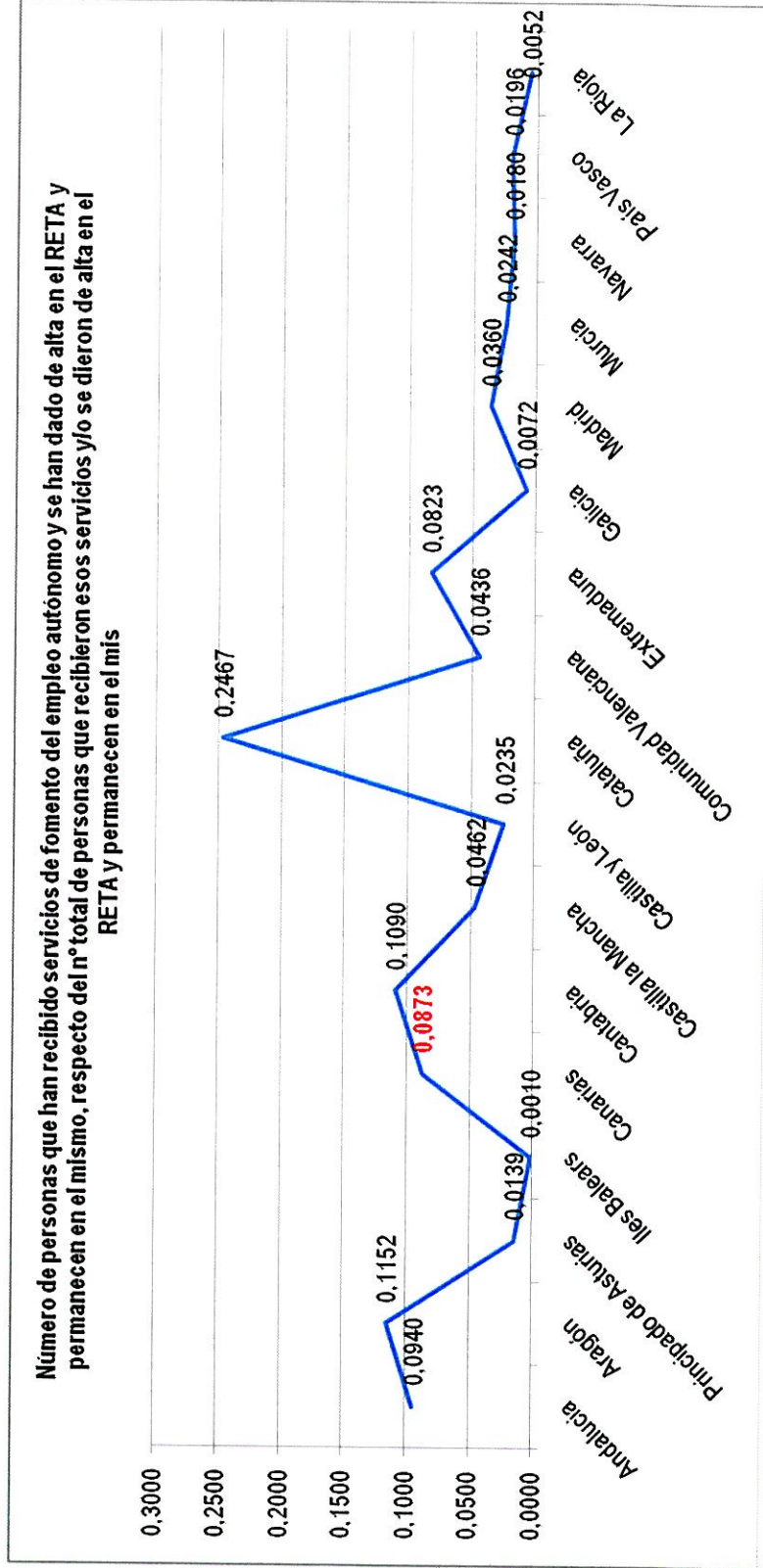
**Gobierno de Canarias**  
Servicio Canario de Empleo

COMPONENTE 5.0.2



La variación en la creación de sociedades mercantiles entre los años 2012 y 2013, nos colocan en la décima posición relativa. En realidad nuestra comunidad obtiene mejores posiciones al analizar datos de emprendimiento en relación a autónomos

**COMPONENTE 5.0.3**



Sin embargo al relacionar los servicios de emprendimiento prestados a personas que finalmente generan actividad económica como autónomos nuestra comunidad se sitúa en la 5ª posición, en relación al total de comunidades.

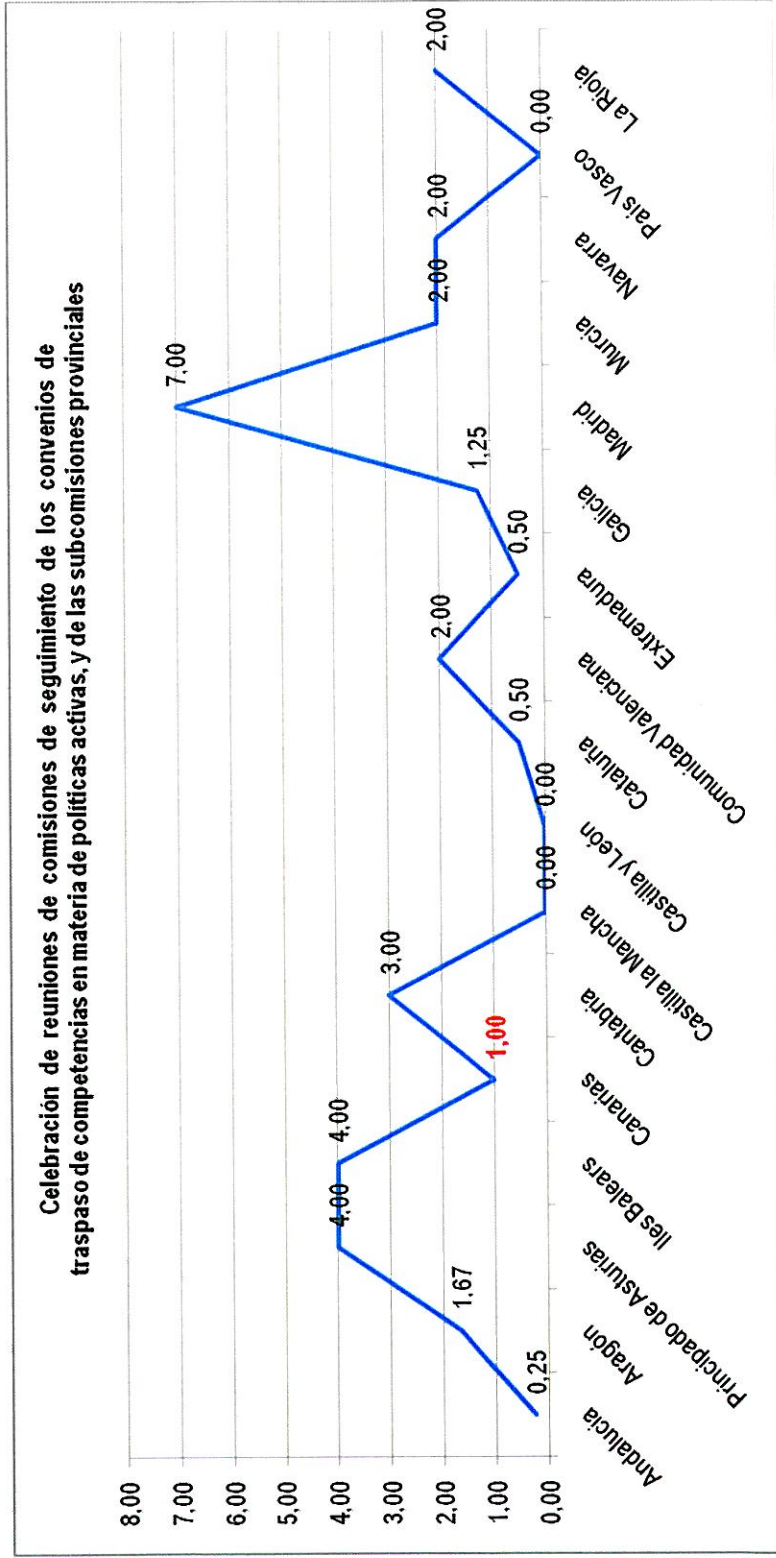


## EJE 6.- MEJORA DEL MARCO INSTITUCIONAL DEL SISTEMA NACIONAL DE EMPLEO

El resumen de nuestra posición en este eje en realidad fluctúa mucho entre un indicador y otro. En última instancia parece que el trabajo de mejora de indicadores en este EJE es más una labor de coordinación y planificación dentro de la propia organización.

Indicador 6.1.-Mejorar la gestión, colaboración, coordinación y comunicación en el Sistema Nacional de Empleo

### COMPONENTE 6.1.1



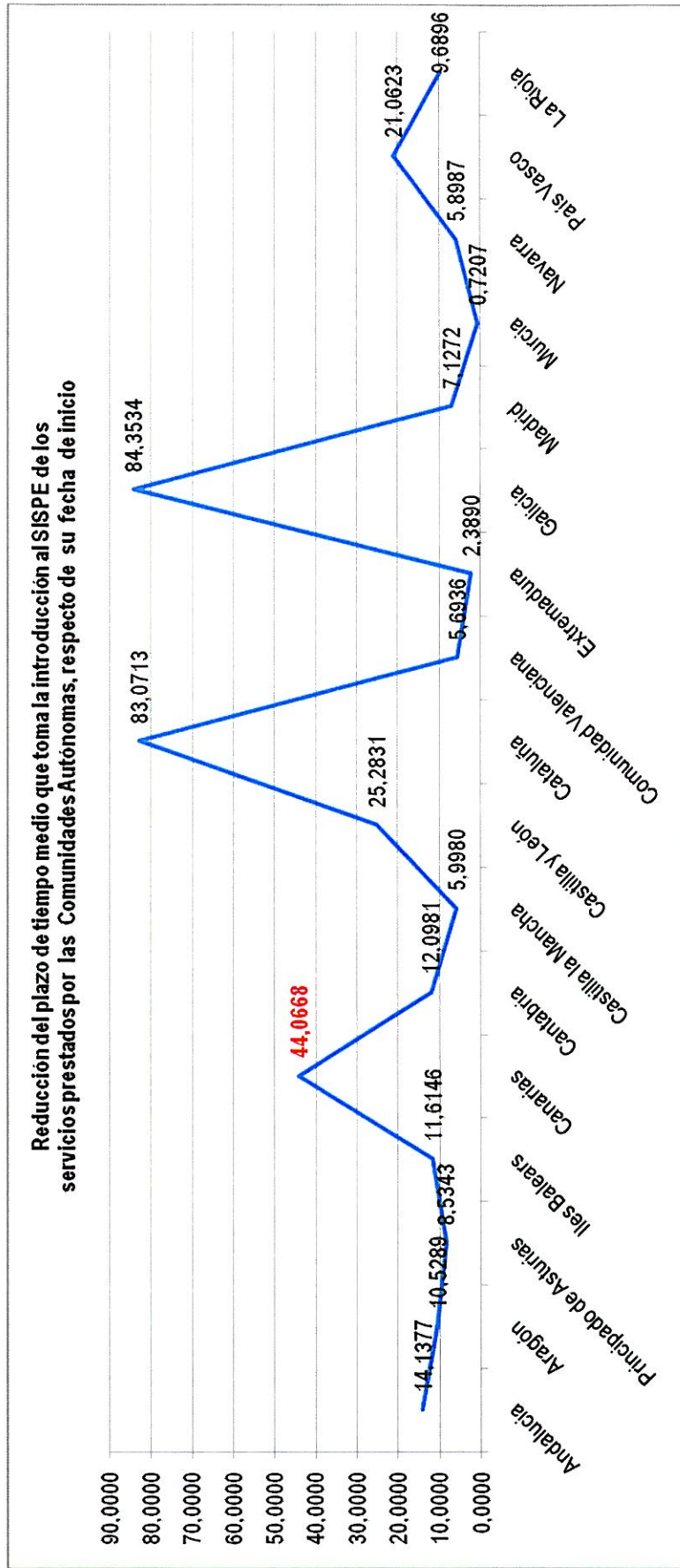


**Gobierno de Canarias**  
Servicio Canario de Empleo

En este componente estamos en el puesto 11, si bien parece que resultaría bastante sencillo tener el número de reuniones necesarias para que se maximice el valor del mismo



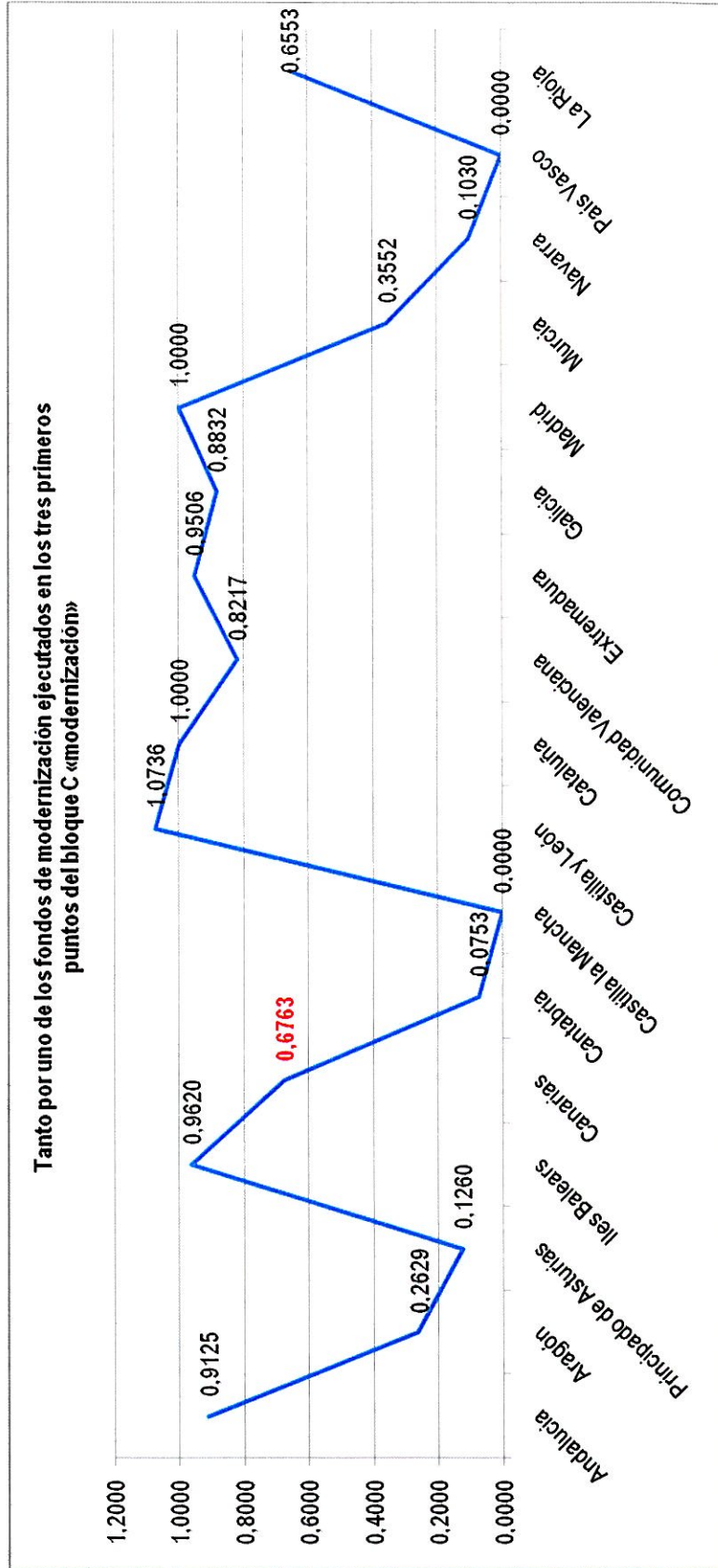
### COMPONENTE 6.1.2



En este indicador nos encontramos en 3ª posición, siendo sin embargo otros de los componentes en los que haciendo pequeñas mejoras en los sistemas de gestión podríamos obtener aún mejores posiciones



### COMPONENTE 6.1.3



Nuestra ejecución del bloque de modernización dentro de los tres primeros bloques nos desplaza a la novena posición

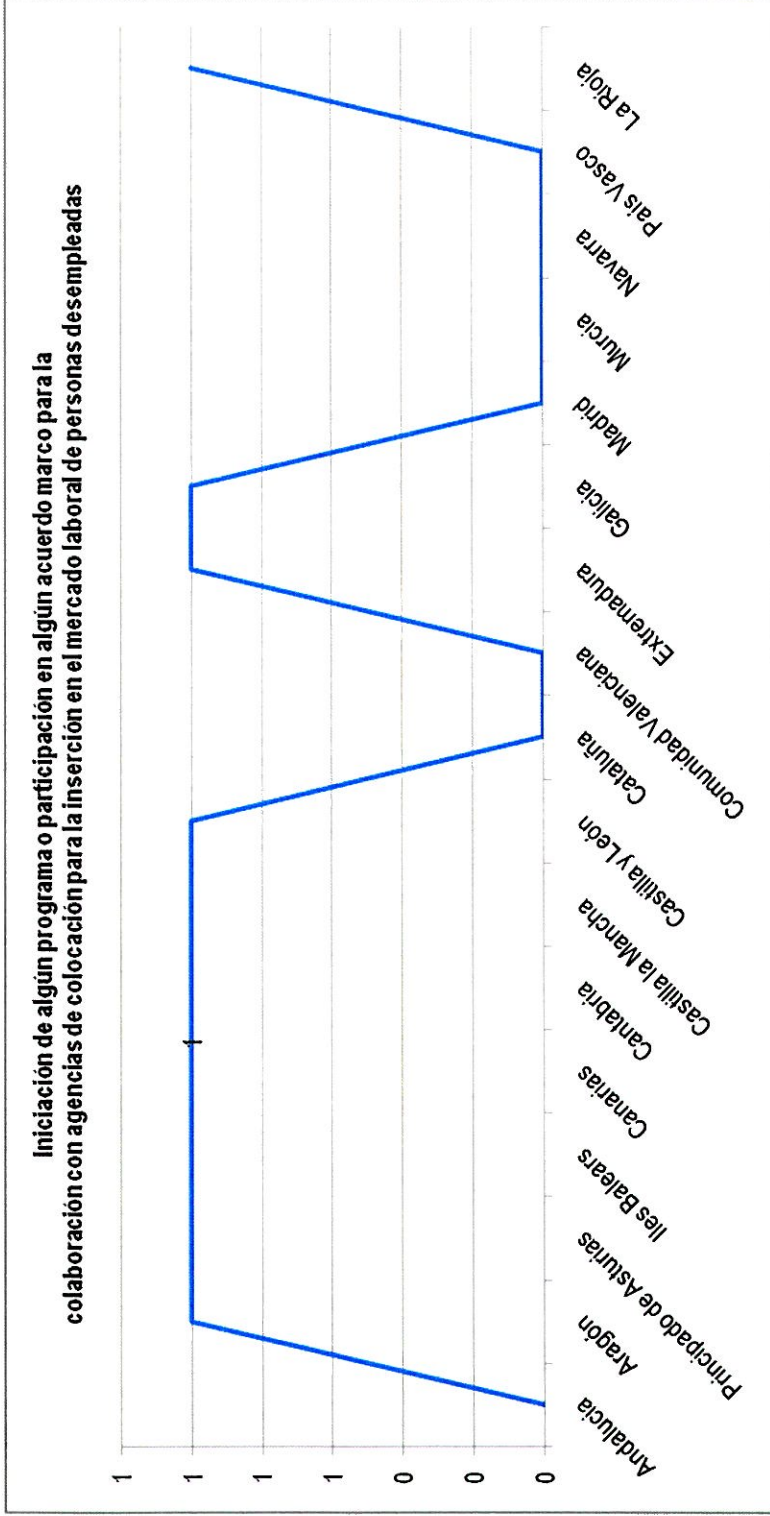




### Indicador 6.2.-Impulsar la colaboración público-privada

#### COMPONENTE 6.2.1

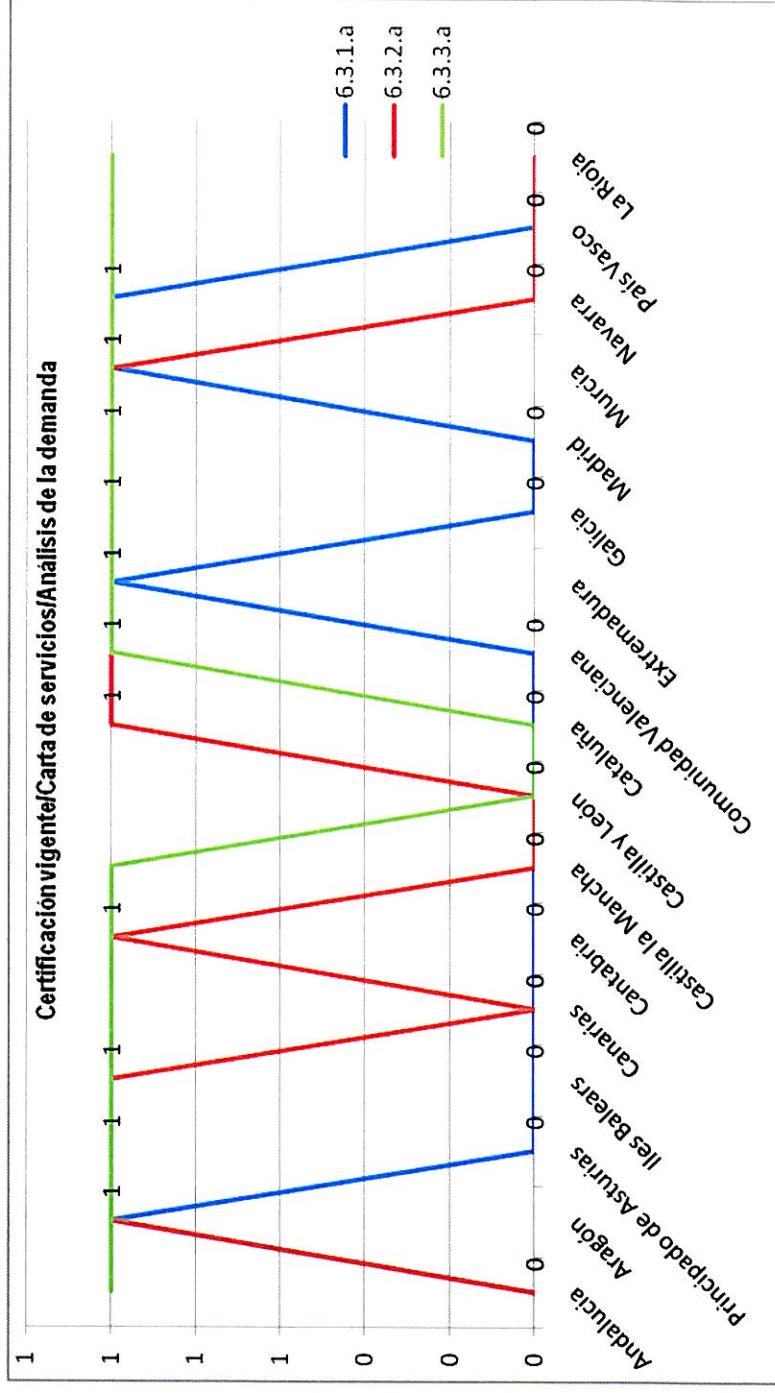
(El componente 6.2.2. es el nº de personas insertadas a partir de la derivación a agencias de colocación y por supuesto todas las comunidades están a 0)



Han habido 7 comunidades que no han firmado el convenio de colaboración con el Mº, mientras que otras 10 sí que lo han hecho

**Indicador 6.3.-Mejorar la calidad de los servicios en el marco del Sistema Nacional de Empleo**

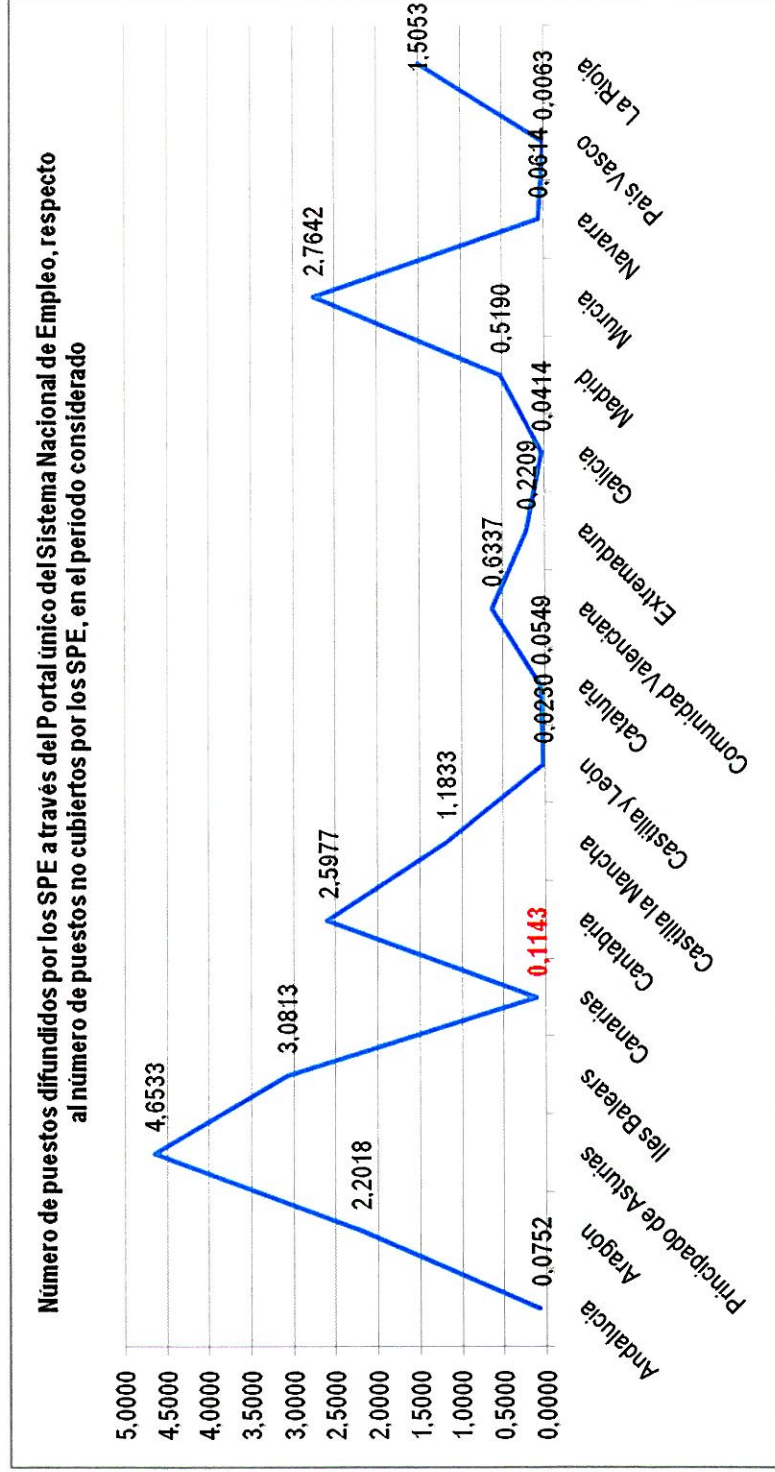
**COMPONENTE 6.3.1-6.3.2-6.3.3**



Estos indicadores son dicotómicos y en este sentido nuestra comunidad ha declarado positivamente en el análisis de la demanda y negativamente en la carta de servicios y certificación. Si se continúa con los planes actualmente previstos de alcanzar certificado EVAM y publicar la carta de servicios en este año, podremos mejorar el valor en esta anualidad

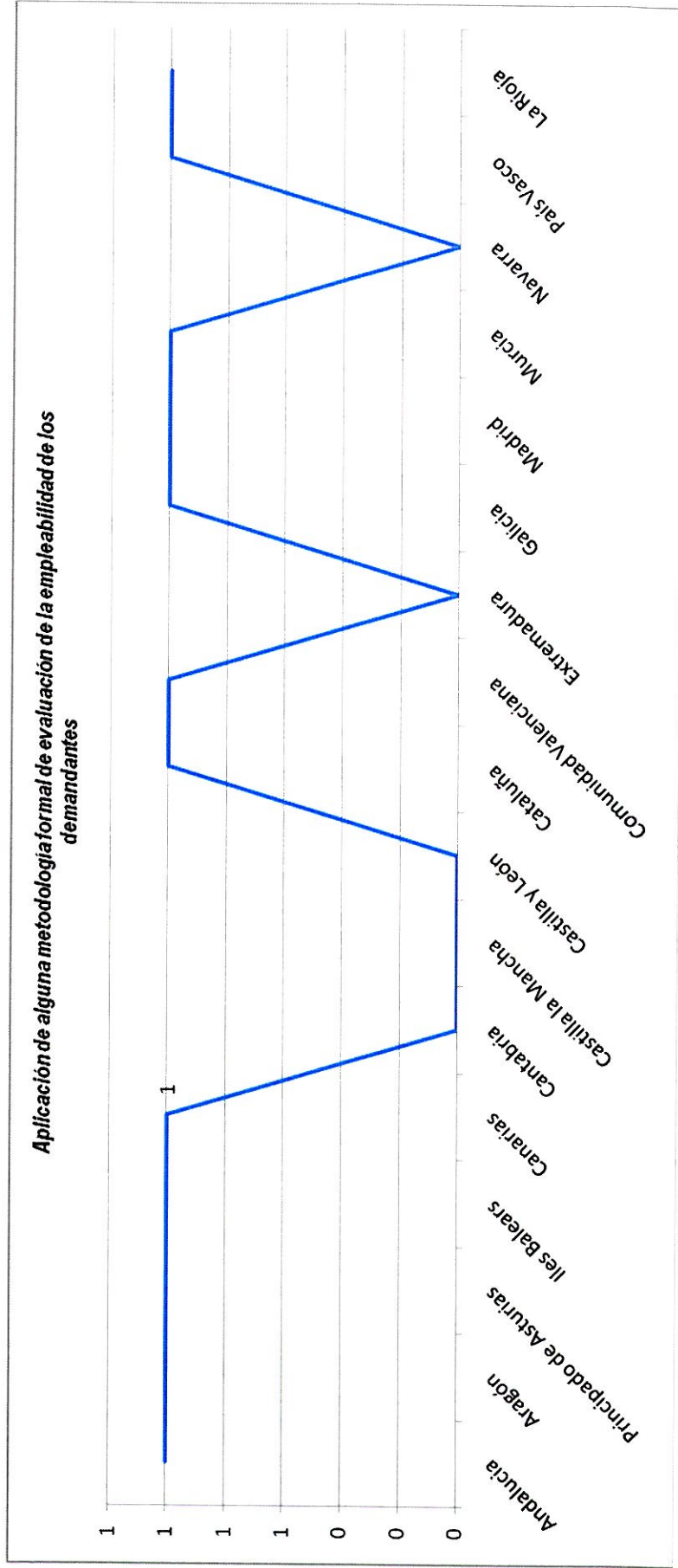
Indicador 6.4.-Impulsar la evaluación, innovación, modernización y mejora del Sistema Nacional de Empleo

COMPONENTE 6.4.1



En este componente parece evidente que somos de las comunidades que menos utilizamos el portal único a pesar del número de puestos no cubiertos. En esta perspectiva de mejora de la ratio ya se está trabajando actualmente el Servicio de Intermediación

**COMPONENTE 6.4.2**



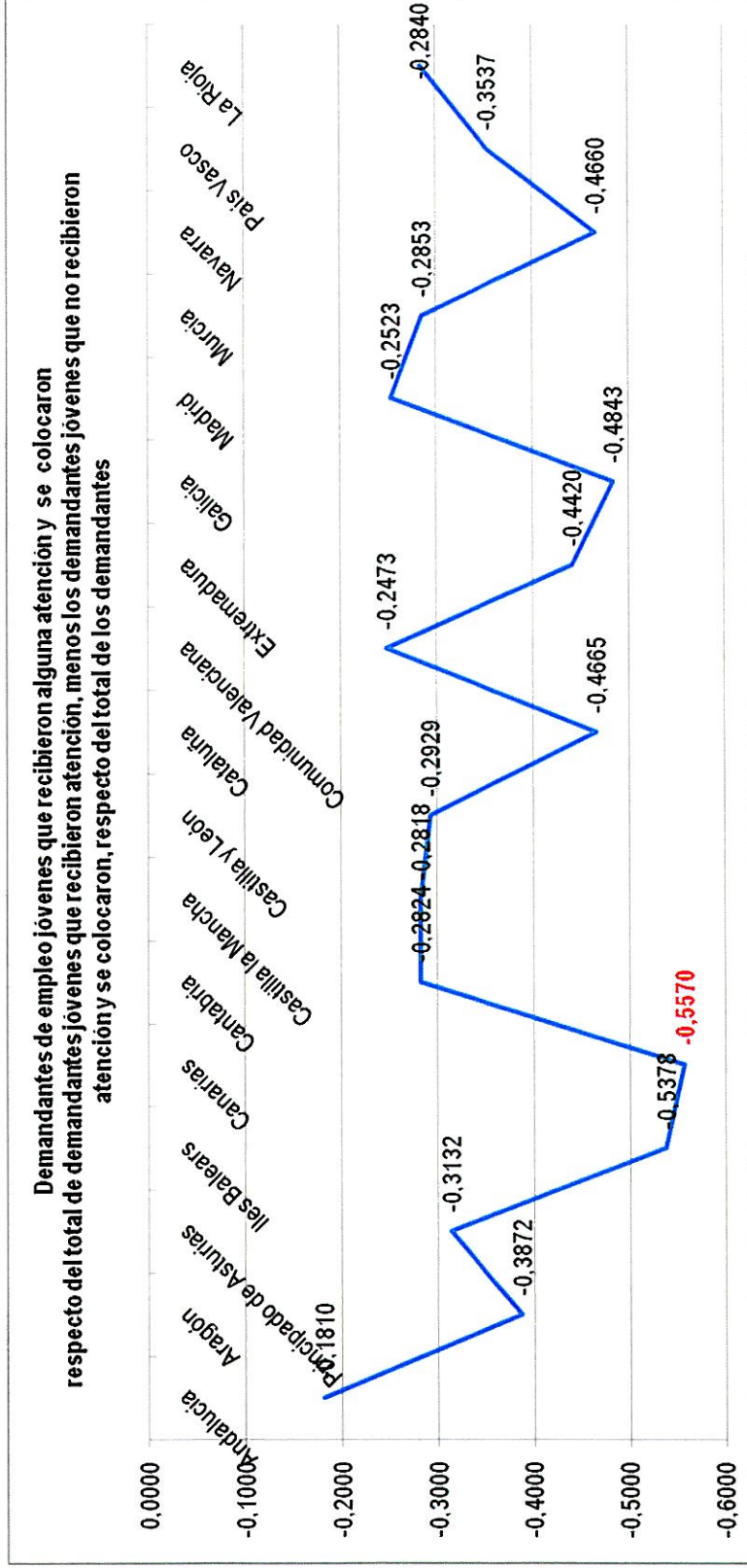
Solo 5 comunidades declaran no aplicar ninguna metodología formal para evaluar la empleabilidad de los demandantes



### OBJETIVO ESTRATÉGICO A.- Mejorar la empleabilidad de los jóvenes y apoyo al emprendimiento

Como visión general los resultados en para este objetivo estratégico es bastante malo en los dos primeros componentes, especialmente hay que destacar nuestra última posición en el indicador que mide la ventaja de los jóvenes que han recibido servicios a la hora de insertarse frente a los que no la han recibido. Por el contrario en el componente relativo al emprendimiento somos la mejor comunidad

#### Componente A.1.-

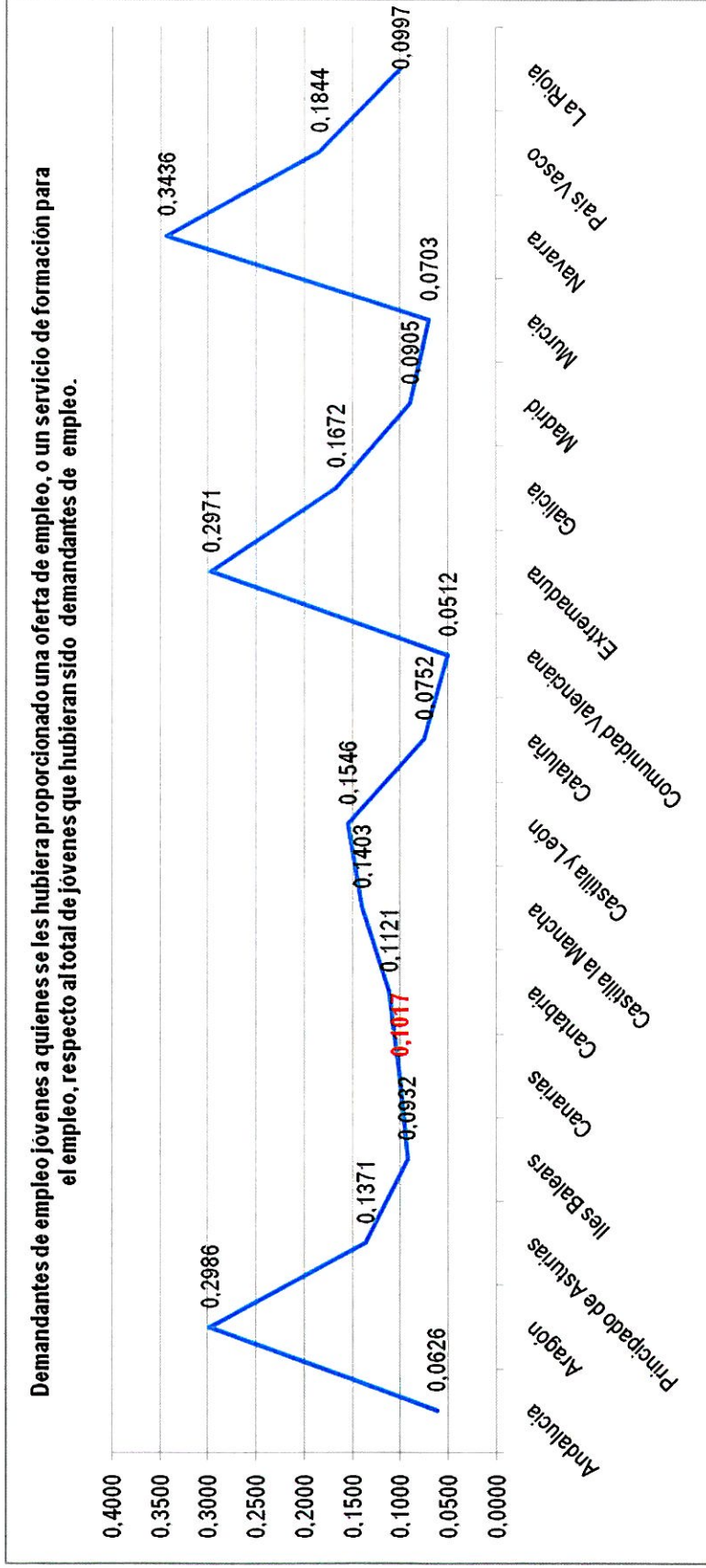


En este indicador somos la comunidad con peor resultado, cierto es deberíamos hacer un análisis de que circunstancia determinan el hecho de que recibir un servicio empeora la posibilidad de insertarse



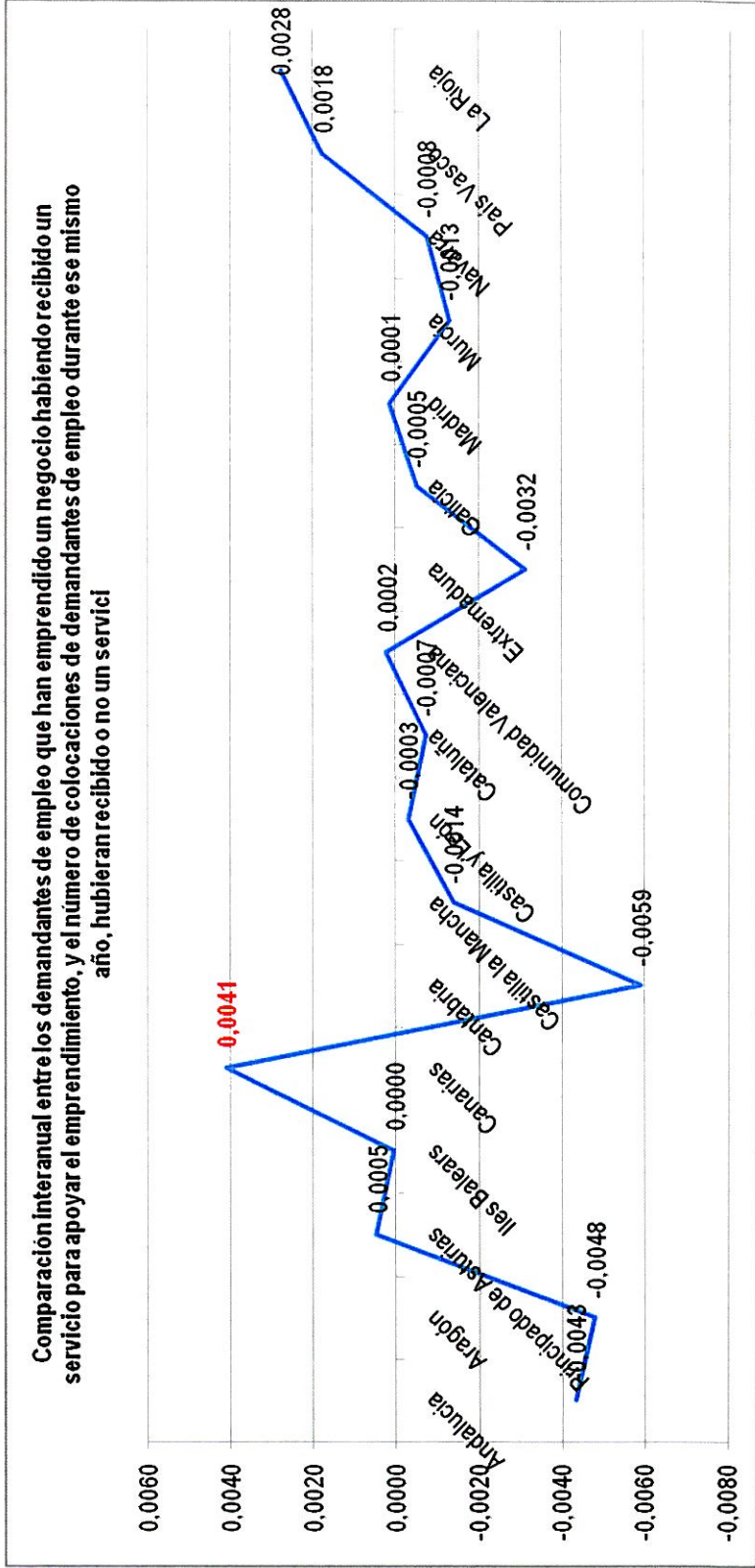
**Gobierno de Canarias**  
Servicio Canario de Empleo

Componente A.2.-



En este caso no encontramos en décima posición, si bien en los indicadores de prestación de servicios nuestra comunidad está muy bien posicionada, cuando se trata tasas de coberturas al colectivo de jóvenes (<30) y expresamente en servicios de formación y de proporcionar ofertas esa ratio baja considerablemente

**Componente A.3.-**



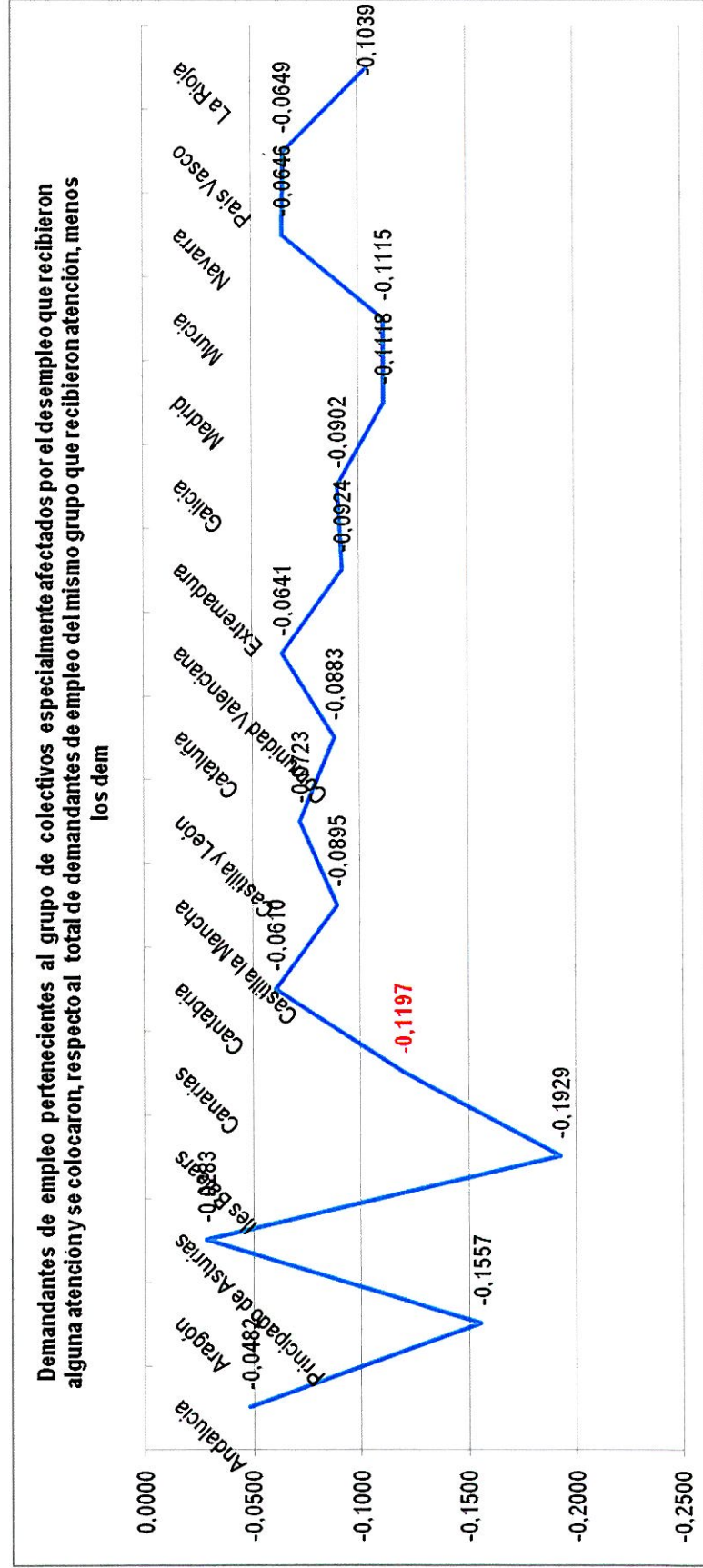
De nuevo los componentes que tienen que ver con emprendimiento nos sitúan a la cabeza de las comunidades y con diferencia. La variación interanual es la más alta de todas las comunidades



**OBJETIVO ESTRATÉGICO B.- Mejorar la empleabilidad de otros colectivos especialmente afectados por el desempleo (larga duración, mayores de 55, perceptores de PREPARA)**

Como visión general los resultados en para este objetivo estratégico es muy malo el indicador que mide la ventaja de las personas pertenecientes a estos colectivos que han recibido servicios a la hora de insertarse frente a los que no la han recibido. Por el contrario en el componente relativo a la tasa de cobertura en servicios estamos muy bien posicionados

**Componente B.1.-**



En este componente al igual que ocurre en el caso de los jóvenes estamos muy mal posicionados (15avos).

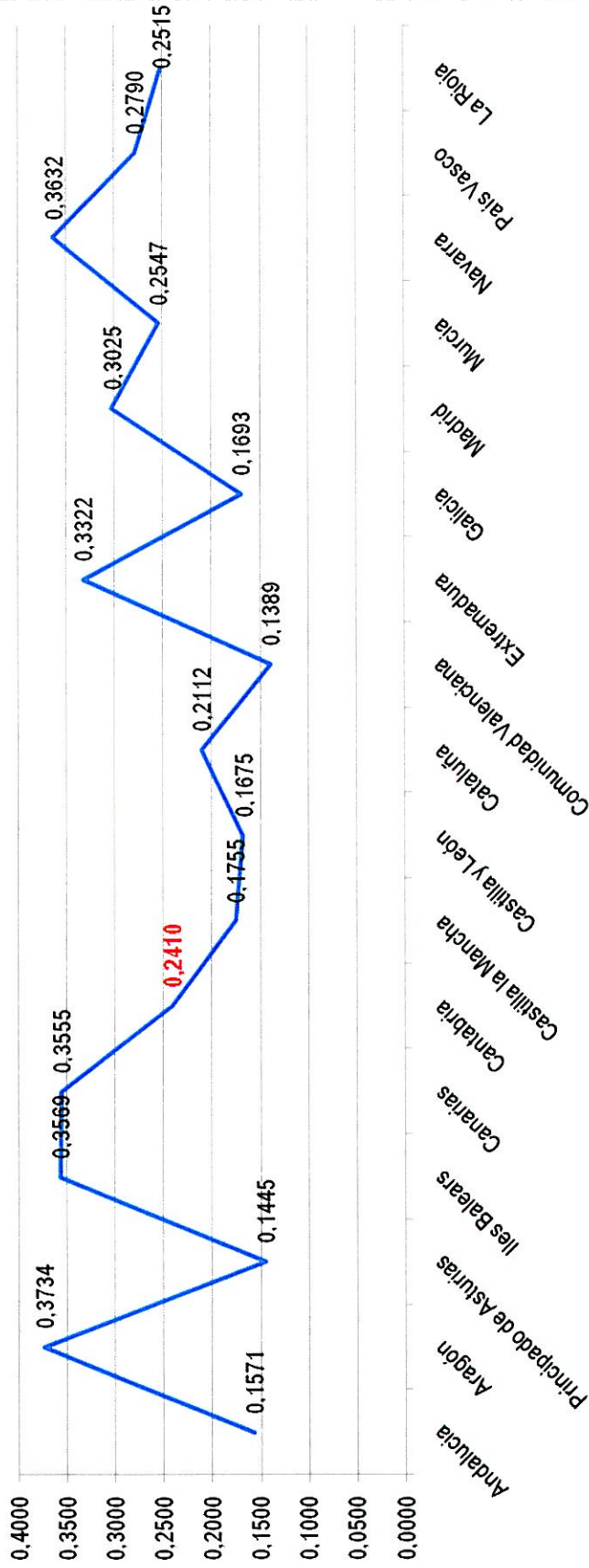


**Gobierno de Canarias**  
Servicio Canario de Empleo



### Componente B.2.-

Demandantes de empleo pertenecientes al grupo de colectivos especialmente afectados por el desempleo a los que se les hubiera proporcionado una atención, respecto al total de demandantes de empleo del grupo

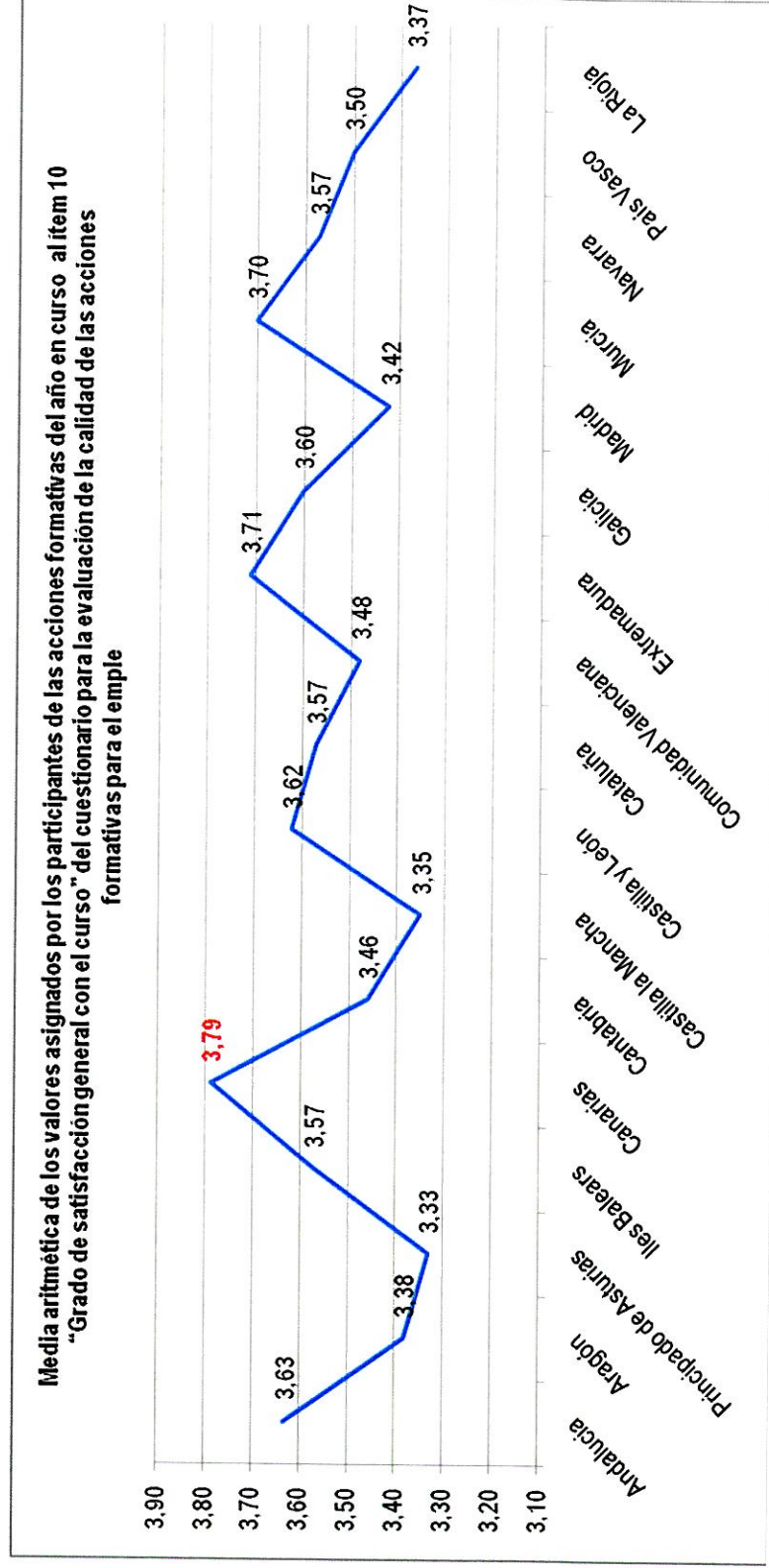


La tasa de cobertura en servicios a estos colectivos nos sitúa en 4ª posición

**OBJETIVO ESTRATÉGICO C.- Mejora de la calidad de la Formación Profesional para el Empleo**

Tampoco es especialmente buena nuestra posición en este eje, curiosamente se contraponen los mejores en valoración de nuestras acciones formativas con ser de las comunidades con mayores tasas de abandono. El otro componente de este eje que mide el porcentaje de formación de certificado nos sitúa en la parte media de la tabla

**Componente C.1.-**

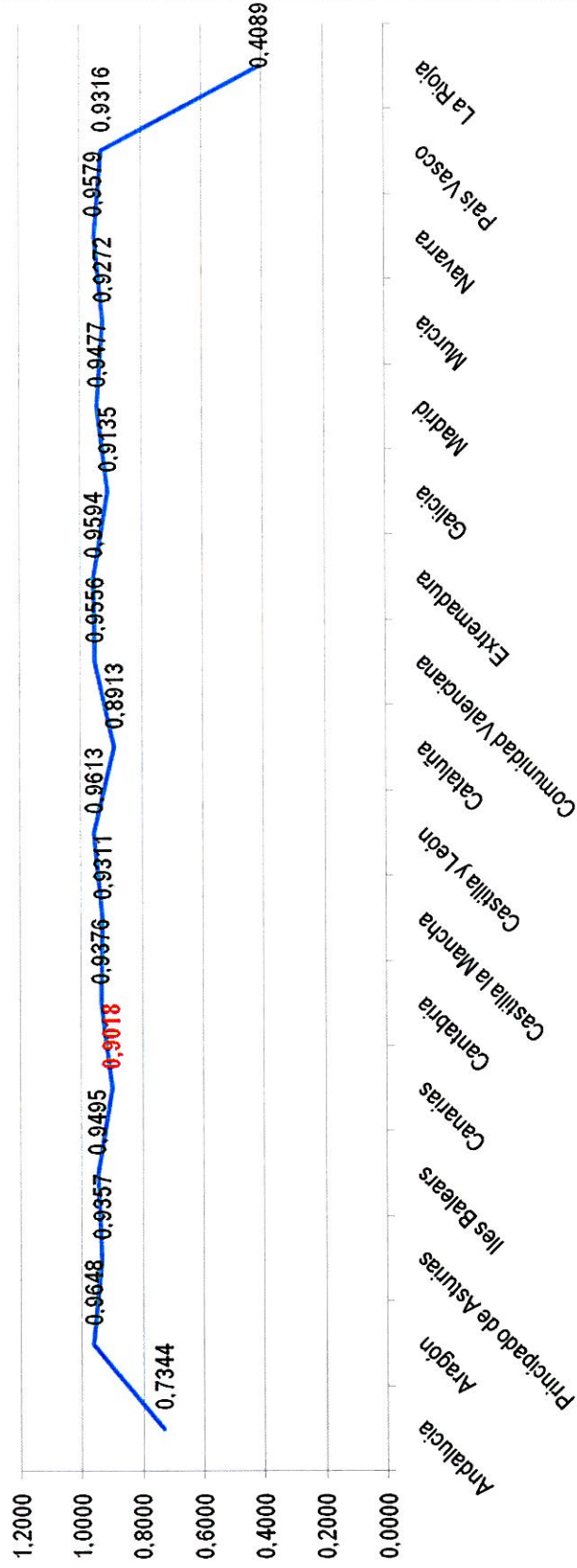


Somos la comunidad autónoma en la que los alumnos han declarado un valor más alto a la pregunta de "Grado de satisfacción general con el curso"



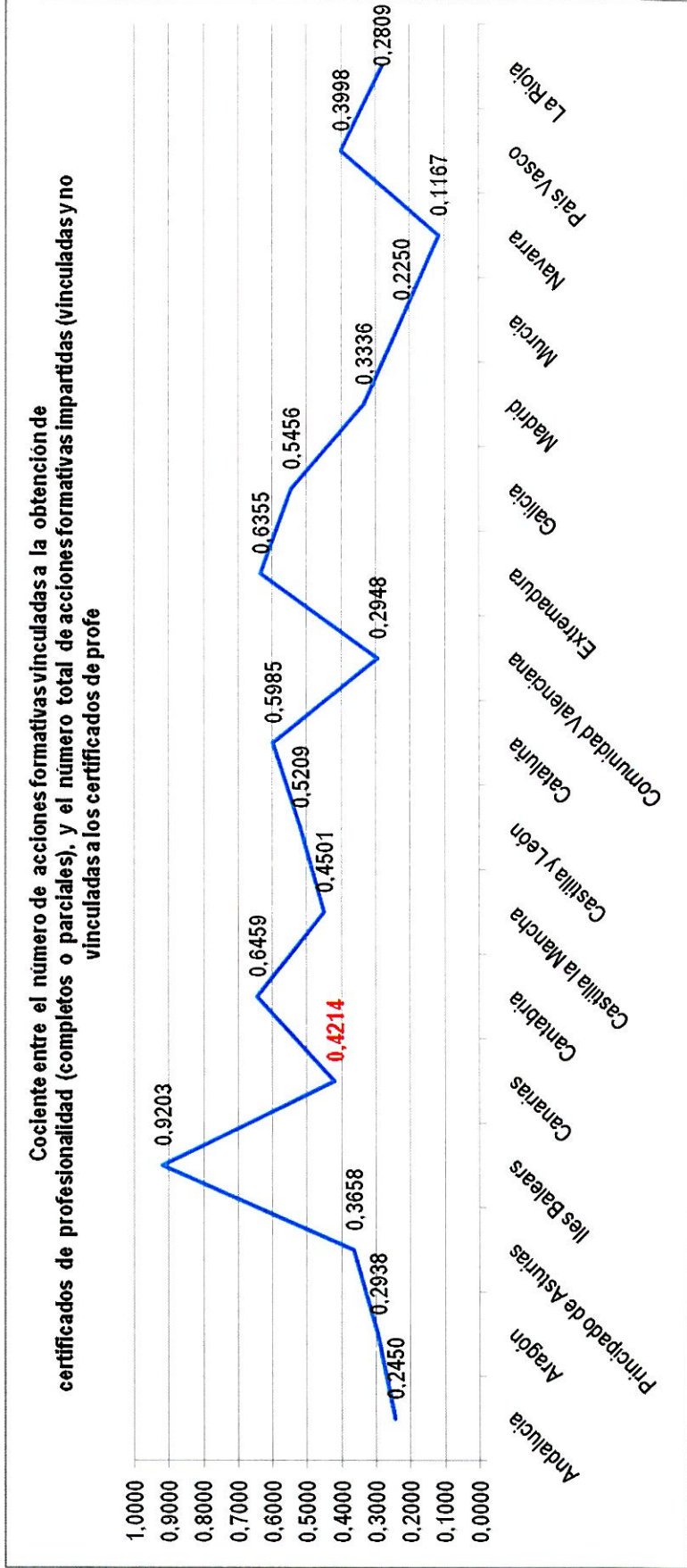
### Componente C.2.-

Cociente entre el número de participantes que finalizan los programas formativos (es decir no abandonan por otras causas distintas a la inserción laboral) y el número total de participantes en el año en curso



Sin embargo el cálculo de los abandonos nos deja entre las cuatro comunidades con mayores tasas en ese sentido, por lo que nos situamos en la posición 14ava

**Componente C.3.-**

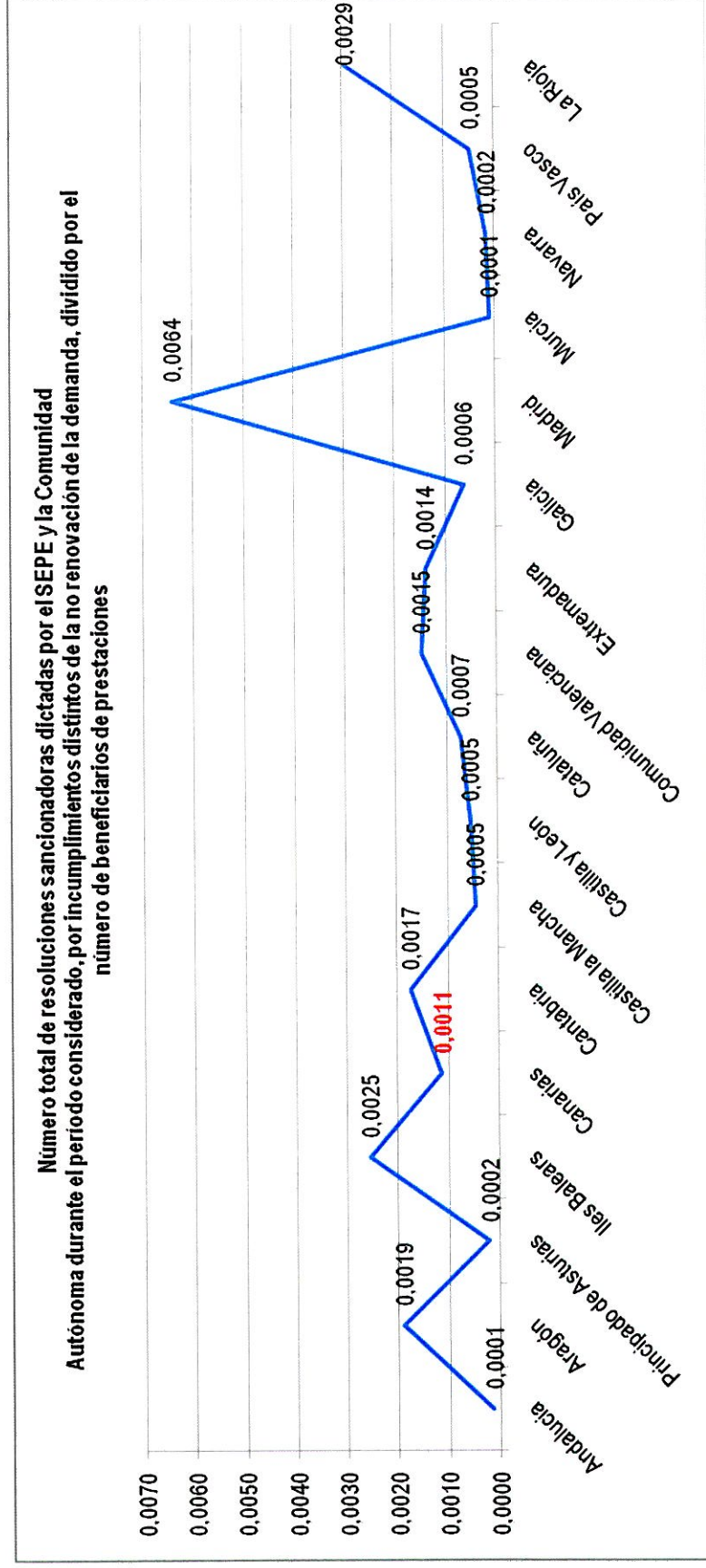


La ratio entre formación de certificado y el total de la formación nos sitúa en la parte media de las comunidades, más concretamente en la 8va posición

**OBJETIVO ESTRATÉGICO D.- Mejora de la vinculación de las políticas activas y pasivas de empleo**

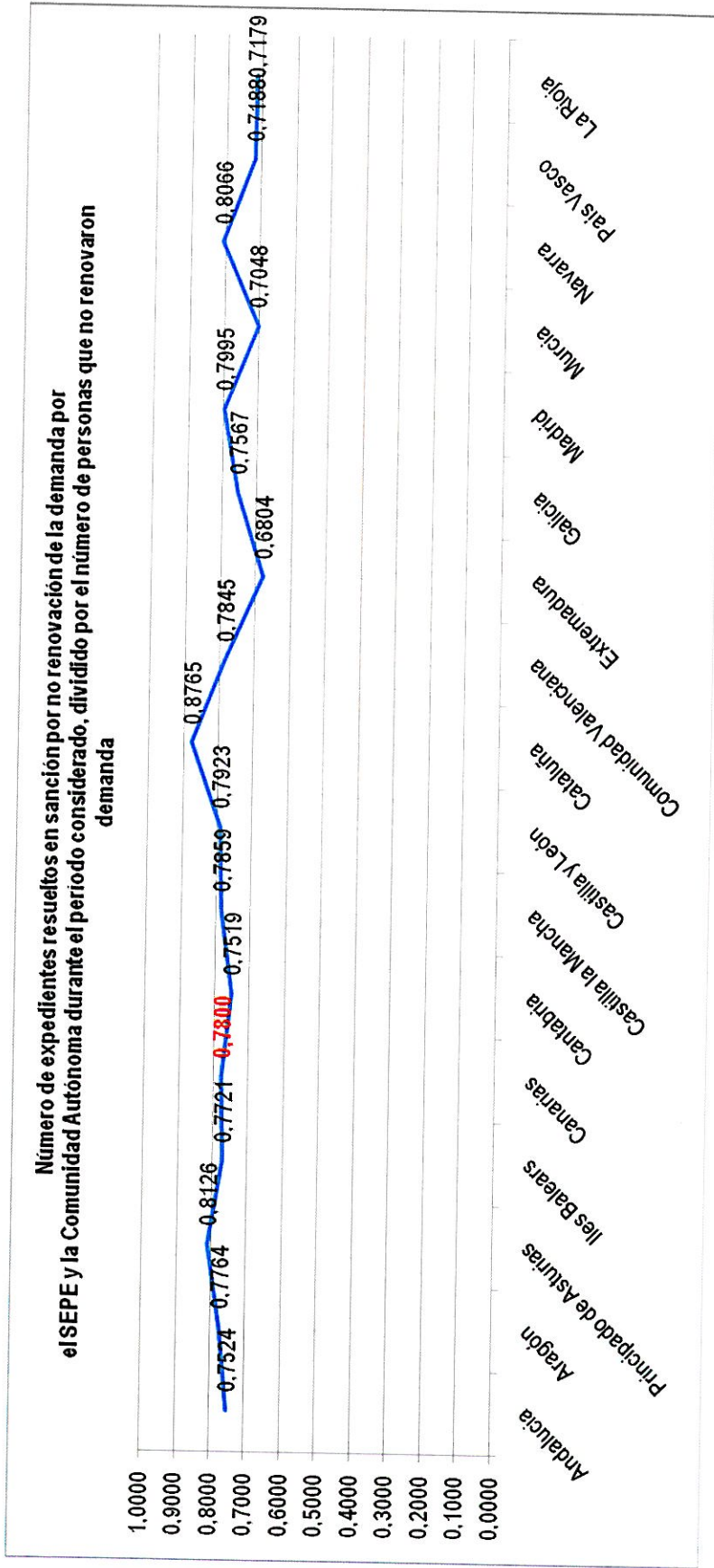
En este eje que consta de dos componentes nos situamos en la mitad justa de las comunidades, ya que ambos casos somos la 8va de 17 comunidades.

**Componente D.1.-**



Somos la 8va comunidad en número de resoluciones sancionadoras por motivos diferentes a la no renovación de la demanda

Componente D.2.-



En este caso también nos situamos en la mitad de la tabla, somos la 8va comunidad en nº de expedientes resueltos en sanción por no renovación de la demanda