



Gobierno de Canarias
Consejería de Economía y Hacienda
Viceconsejería de Economía y Asuntos
Económicos con la Unión Europea
Dirección General de Promoción Económica (*)

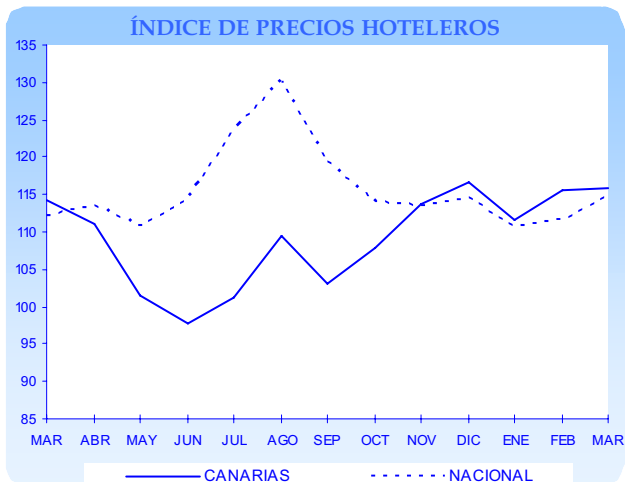
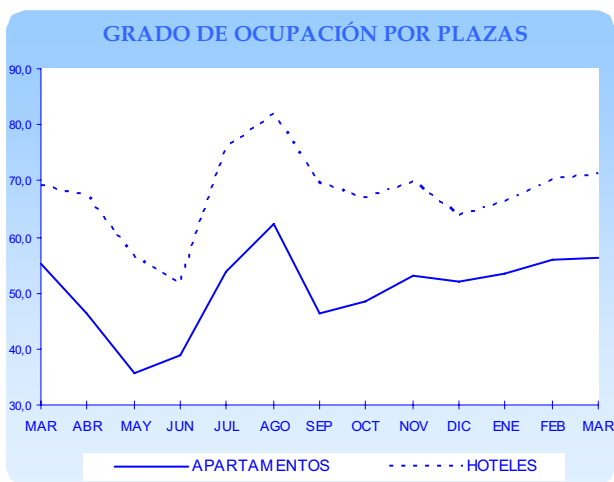
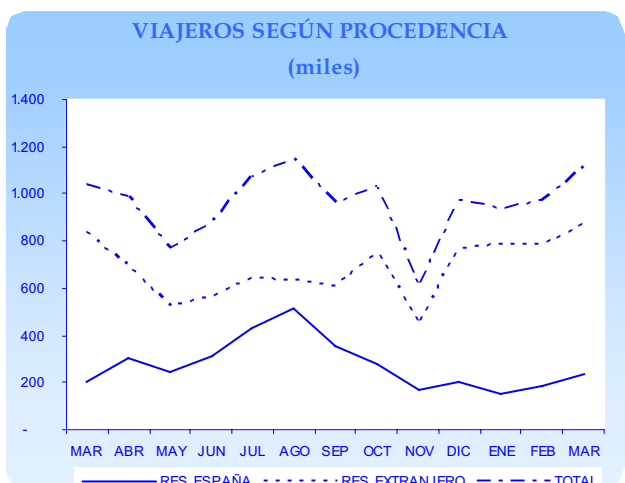
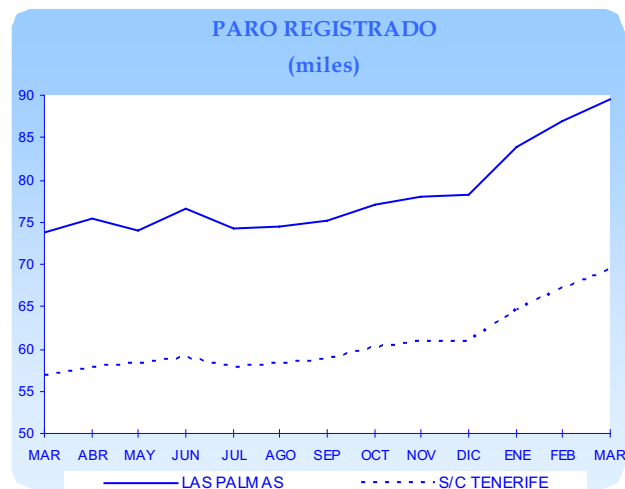
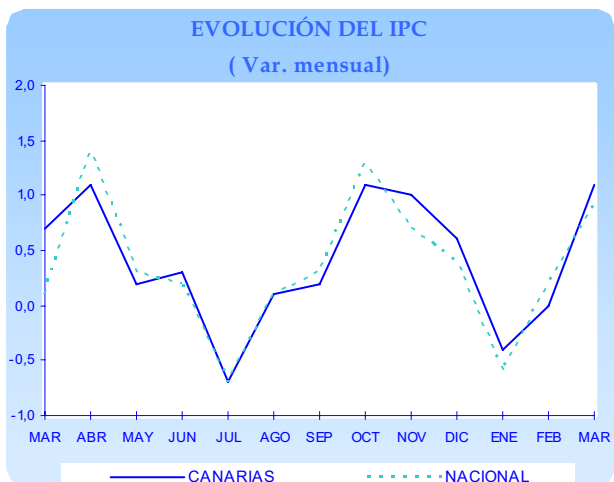
Informe Mensual de Coyuntura Socioeconómica

Abril 2008

(*) Con la colaboración de la Dirección General de Promoción Económica
Consejería de Economía y Hacienda

ÍNDICE

I.	ÍNDICE DE PRECIOS DE CONSUMO	5
II.	MERCADO LABORAL	
1.	PARO REGISTRADO	6
2.	CONTRATACIONES REGISTRADAS	8
3.	ENCUESTA DE POBLACIÓN ACTIVA	9
4.	AFILIADOS A LA SEGURIDAD SOCIAL	11
III.	INDICADORES DE OFERTA Y DEMANDA	
1.	ACTIVIDAD DEL SECTOR TURÍSTICO	12
A.	ENTRADA DE TURISTAS EXTRANJEROS	12
B.	ENCUESTA DE OCUPACIÓN EN ALOJAMIENTOS TURÍSTICOS	17
	B.1. Número de viajeros entrados y estancia media	17
	B.2. Grado de ocupación y personal empleado	18
	B.3. Análisis provincial de los establecimientos hoteleros	19
C.	ÍNDICE DE PRECIOS E INGRESOS HOTELEROS	20
2.	MATRICULACIÓN DE VEHÍCULOS EN CANARIAS	21
3.	INDICE DE COMERCIO AL POR MENOR	22
IV.	ESTADÍSTICA DE SOCIEDADES MERCANTILES	23
V.	CONCLUSIONES	24
ANEXO.	INDICADORES DE COYUNTURA DE LA ECONOMÍA INSULAR	
	INDICADORES DE COYUNTURA DE LA ECONOMÍA ESPAÑOLA	



I. IPC

Los precios aumentaron, en términos mensuales, un 1,1% en Canarias durante el pasado mes de marzo, dos décimas más de lo que lo hizo en el conjunto del Estado.

El final de las rebajas de la temporada de invierno se unió, durante este mes, a las continuas subidas que vienen experimentando los combustibles y los alimentos.

De esta forma, «vestido y calzado» y «transportes», principalmente, seguidos de «alimentos y bebidas no alcohólicas», se han configurado como los grupos de bienes más inflacionistas del mes en las Islas al registrar variaciones mensuales que alcanzaron el 5,5% y el 2,1%, en los dos primeros casos, respectivamente, y el 0,8%, en el último.

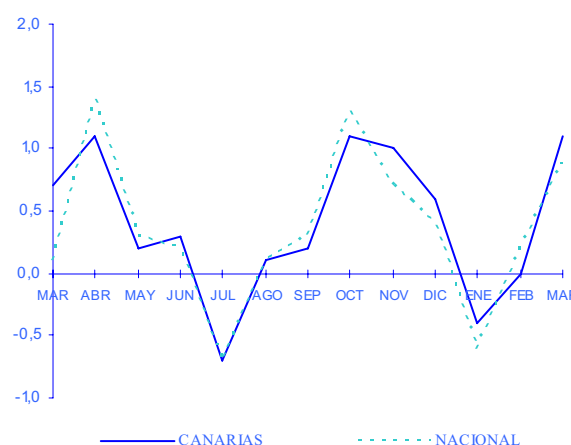
En todos los casos, estos incrementos resultaron más intensos que los registrados por los mismos grupos en el ámbito nacional.

Sólo el grupo de bienes y servicios relacionados con la medicina registró precios inferiores a los del mes de febrero anterior, al apreciar una disminución relativa del 1,6 por ciento.

El resto de los componentes de la cesta de consumo de Canarias experimentaron incrementos más moderados, de los que cabría destacar «ocio y cultura» que registró un aumento del 0,9 por ciento.

Si bien el aumento de los precios en «vestido y calzado» responde a una componente estacional, y por lo tanto,

Variación mensual del IPC.



esperado, que impulsa siempre al alza los precios durante el tercer mes de cada año, las presiones de los carburantes y los alimentos sobre el índice general se vienen sucediendo, con carácter continuado, desde finales del pasado año, y todo parece apuntar, que podrían mantenerse hasta mediados de 2008.

En términos interanuales, la inflación ha aumentado en Canarias un 4,6%, nuevamente, por encima del dato nacional, que se fijó en el 4,5 por ciento.

«Alimentos y bebidas no alcohólicas» y «transporte» continúan siendo los grupos que más presionan al alza los precios en Canarias, no en vano, el 75% de la inflación general que ha registrado las Islas en comparación con el mismo mes de marzo de hace un año, se debió al encarecimiento que experimentaron estos grupos.

Tabla I.1. VARIACIÓN DEL ÍNDICE DE PRECIOS DE CONSUMO. Marzo 2008

	CANARIAS			NACIONAL		
	Var. Mensual	Var. Interanual	Var. Acumulada	Var. Mensual	Var. Interanual	Var. Acumulada
ALIMENTOS y BEBIDAS NO ALCOHÓLICAS	0,8	8,3	2,0	0,3	6,9	0,6
BEBIDAS ALCOHÓLICAS y TABACO	0,4	4,1	1,2	0,2	4,0	3,3
VESTIDO y CALZADO	5,5	0,4	-6,1	3,4	0,8	-10,0
VIVIENDA	0,3	3,8	1,8	0,7	5,4	2,8
MENAJE	0,3	0,4	-1,1	0,5	2,5	0,4
MEDICINA	-1,6	-0,4	-0,9	-1,2	0,9	-0,4
TRANSPORTE	2,1	9,4	1,9	1,7	7,5	2,1
COMUNICACIONES	0,1	-0,6	0,3	0,1	-0,5	0,3
OCIO y CULTURA	0,9	-0,3	-0,3	1,2	0,2	0,0
ENSEÑANZA	0,0	2,7	0,0	0,0	3,8	0,2
HOTELES, CAFES y RESTAURANTES	0,6	4,2	1,5	1,0	5,2	2,3
OTROS	0,3	2,1	1,3	0,4	3,1	2,1
GENERAL	1,1	4,6	0,7	0,9	4,5	0,4

Fuente: INE
Elaboración propia

II.1. Paro registrado

Según los datos oficiales publicados por el Instituto Nacional de Empleo, el número de parados registrados en Canarias ascendió a 158.842 personas durante el pasado mes de marzo, lo que supuso un incremento, respecto del mes anterior, del 3,07%, equivalente a 4.733 nuevos desempleados.

En comparación con el dato de hace un año, el número de personas en paro experimentó un crecimiento del 21,58% interanual, equivalente, en esta ocasión, a 28.194 desempleados.

Por provincias, la estadística traslada a los dos ámbitos considerados el ascenso general que hemos comentado, al registrar tasas de variación muy similares que en el caso de Las Palmas, se estimó en un 3,10% y en un 3,03%, en el caso de Santa Cruz de Tenerife, al igual que sucediera con la comparativa interanual, aspecto desde el que también

se observa una caída del desempleo en ambas provincias estimada en torno a un 21,39%, en lo que respecta a las islas más orientales, y del orden del 21,83%, en las islas más occidentales.

Con todo, el número de personas que han pasado a engrosar las listas de parados en comparación con el mismo mes de marzo de 2007 alcanzó los 15.793 desempleados en la provincia de Las Palmas, y las 12.401 personas en Santa Cruz de Tenerife.

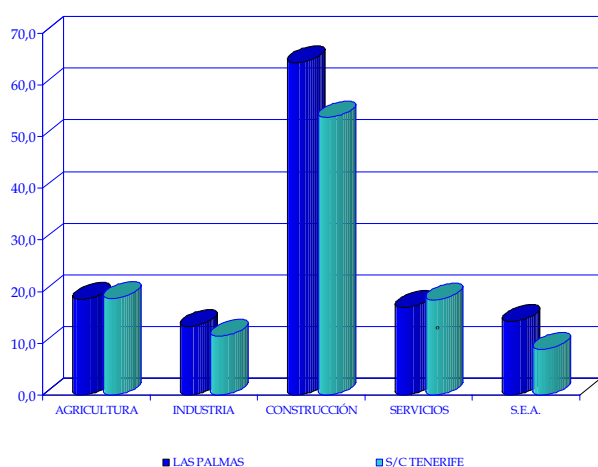
Profundizando en los principales aspectos que caracterizaron la evolución del desempleo en Canarias durante el mes de referencia, observamos en las **tablas II.1.1 y II.1.2** las cifras de parados según el segmento productivo en el que circunscriben su actividad, así como en función del sexo del demandante de empleo, obteniendo de esta forma los siguientes resultados.

Con relación a la cifra de parados obtenida durante el mes anterior, sólo el sector agrícola redujo el número de

Tabla II.1.1. PARO REGISTRADO POR SECTORES ECONÓMICOS

	MAR.07	FEB.08	MAR.08	Variación mensual		Variación interanual	
				Diferencia	%	Diferencia	%
AGRICULTURA							
LAS PALMAS	2.039	2.414	2.417	3	0,12	378	18,54
S/C TENERIFE	1.500	1.801	1.781	-20	-1,11	281	18,73
CANARIAS	3.539	4.215	4.198	-17	-0,40	659	18,62
INDUSTRIA							
LAS PALMAS	3.070	3.383	3.478	95	2,81	408	13,29
S/C TENERIFE	2.672	2.905	2.976	71	2,44	304	11,38
CANARIAS	5.742	6.288	6.454	166	2,64	712	12,40
CONSTRUCCION							
LAS PALMAS	7.656	11.691	12.579	888	7,60	4.923	64,30
S/C TENERIFE	7.672	10.998	11.788	790	7,18	4.116	53,65
CANARIAS	15.328	22.689	24.367	1.678	7,40	9.039	58,97
SERVICIOS							
LAS PALMAS	50.752	58.175	59.366	1.191	2,05	8.614	16,97
S/C TENERIFE	38.861	45.028	46.021	993	2,21	7.160	18,42
CANARIAS	89.613	103.203	105.387	2.184	2,12	15.774	17,60
S.E.A.							
LAS PALMAS	10.331	11.280	11.801	521	4,62	1.470	14,23
S/C TENERIFE	6.095	6.434	6.635	201	3,12	540	8,86
CANARIAS	16.426	17.714	18.436	722	4,08	2.010	12,24
TOTAL							
LAS PALMAS	73.848	86.943	89.641	2.698	3,10	15.793	21,39
S/C TENERIFE	56.800	67.166	69.201	2.035	3,03	12.401	21,83
CANARIAS	130.648	154.109	158.842	4.733	3,07	28.194	21,58

Fuente: INEM
Elaboración propia.

Tasa de variación interanual del paro.

desempleados en 17 registros, lo que supuso una disminución de apenas un 0,40 por ciento.

Por el contrario, el resto de los sectores económicos que componen la estructura productiva de Canarias saldaron el mes con incrementos mensuales en el nivel de

desempleo, en especial en lo que se refiere a la actividad de la construcción, que vio aumentar el número de personas en situación de desempleo en un 7,40 por ciento mensual.

A ella le siguieron el conjunto de la industria y el conjunto de los servicios que registraron ascensos más moderados estimados en torno al 2,64% y del 2,12%, respectivamente.

Por su parte, el número de parados sin empleo anterior se incrementó en un 4,08% mensual durante el pasado mes de marzo, hasta contabilizar un colectivo de 18.436 desempleados, lo que supone un 11,6% del total de los parados registrados en Canarias.

En cambio, en términos interanuales, todos los sectores contabilizaron incrementos intensos del desempleo, en sintonía con la tendencia que vienen describiendo desde finales del año anterior, especialmente la actividad constructora que vio aumentar el número de parados en un 58,97%, en comparación con el dato de hace un año.

Tabla II.1.2. PARO REGISTRADO SEGÚN SEXO.

	HOMBRES		MUJERES		Diferencia mensual	
	FEB.08	MAR.08	FEB.08	MAR.08	HOMBRES	MUJERES
AGRICULTURA						
LAS PALMAS	901	890	1.513	1.527	-11	14
S/C TENERIFE	669	660	1.132	1.121	-9	-11
CANARIAS	1.570	1.550	2.645	2.648	-20	3
INDUSTRIA						
LAS PALMAS	1.861	1.937	1.522	1.541	76	19
S/C TENERIFE	1.654	1.719	1.251	1.257	65	6
CANARIAS	3.515	3.656	2.773	2.798	141	25
CONSTRUCCION						
LAS PALMAS	10.832	11.715	859	864	883	5
S/C TENERIFE	9.839	10.589	1.159	1.199	750	40
CANARIAS	20.671	22.304	2.018	2.063	1.633	45
SERVICIOS						
LAS PALMAS	21.437	21.886	36.738	37.480	449	742
S/C TENERIFE	15.688	16.051	29.340	29.970	363	630
CANARIAS	37.125	37.937	66.078	67.450	812	1.372
S.E.A.						
LAS PALMAS	3.126	3.314	8.154	8.487	188	333
S/C TENERIFE	1.912	1.969	4.522	4.666	57	144
CANARIAS	5.038	5.283	12.676	13.153	245	477
TOTAL						
LAS PALMAS	38.157	39.742	48.786	49.899	1.585	1.113
S/C TENERIFE	29.762	30.988	37.404	38.213	1.226	809
CANARIAS	67.919	70.730	86.190	88.112	2.811	1.922

Fuente: INEM
Elaboración propia.

II.2. Contrataciones registradas

Durante el mes de marzo de 2008, el número de contrataciones realizadas en las oficinas del SCE en Canarias descendió un 6,21%, en relación al dato del mes anterior, alcanzando así la cifra de 51.959 contratos.

A la luz de los datos ofrecidos en la **tabla II.2.1**, la evolución seguida en cada provincia pone de manifiesto un comportamiento similar en signo e intensidad en los dos ámbitos considerados, pues si en Santa Cruz de Tenerife se cerraba el mes con un descenso en la contratación de un 5,87%, en Las Palmas la disminución alcanzó el 6,51% mensual, lo que equivalía a 1.901 contratos menos.

Con ello, el volumen total de contrataciones efectuadas en los dos sistemas provinciales canarios se cifró, en Las Palmas, en los 27.291, y en Santa Cruz de Tenerife en los 24.668 contratos.

Atendiendo a cada una de las ramas de actividad, todos los sectores productivos cerraron el último mes del año registrando caídas mensuales en la contratación, especialmente intensas en la construcción y en la industria, donde se contabilizaron descensos superiores al 12 por ciento.

A estos, le siguió la minoración en el número de contratos formalizados en el sector agrícola, que cayó un 9,96%, y el sector servicios donde se contabilizó un 3,74% menos de contratación durante el mes de marzo.

En términos absolutos, el sector servicios confirma su peso en el mercado laboral canario, al concentrar casi el 80% de los contratos firmados durante el mes de marzo en el conjunto del archipiélago, seguido del sector de la construcción donde se firmó más del 16 por ciento.

Según su tipología, solo la modalidad en prácticas en la provincia de Santa Cruz de Tenerife experimentaba una atonía respecto del mes de febrero. Por el contrario, el resto de modalidades que recogemos en este apartado experimentaron descensos relativos, destacando la caída de la contratación en formación, estimada en un 53,85%, seguida de la contratación en prácticas, que registró una tasa negativa del 17,12 por ciento.

Los datos del tercer mes del ejercicio vuelven a constatar que la modalidad de duración determinada es la más extendida a la hora de formalizar contrato en las islas pues representa, en términos absolutos, el 86,4% del volumen total de contratación suscrita en el archipiélago.

A ella le sigue la contratación de carácter indefinido, que supuso 6.849 contratos de los que 3.574 se firmaron en la provincia de Las Palmas, suponiendo así el 14 por ciento del total de contratados.

Tabla II.2.1 VARIACIÓN MENSUAL DE LAS CONTRATACIONES POR SECTOR ECONÓMICO.*

	FEB.08	MAR.08	Diferencia	Var.
AGRICULTURA				
LAS PALMAS	385	377	-8	-2,08
S/C TENERIFE	428	355	-73	-17,06
CANARIAS	813	732	-81	-9,96
INDUSTRIA				
LAS PALMAS	883	773	-110	-12,46
S/C TENERIFE	777	672	-105	-13,51
CANARIAS	1.660	1.445	-215	-12,95
CONSTRUCCION				
LAS PALMAS	4.990	4.041	-949	-19,02
S/C TENERIFE	5.192	4.596	-596	-11,48
CANARIAS	10.182	8.637	-1.545	-15,17
SERVICIOS				
LAS PALMAS	22.934	22.100	-834	-3,64
S/C TENERIFE	19.808	19.045	-763	-3,85
CANARIAS	42.742	41.145	-1.597	-3,74
TOTAL				
LAS PALMAS	29.192	27.291	-1.901	-6,51
S/C TENERIFE	26.205	24.668	-1.537	-5,87
CANARIAS	55.397	51.959	-3.438	-6,21

Fuente: INEM

Elaboración propia

*Las cifras correspondientes a la provincia de Las Palmas no incluyen las contrataciones del Instituto Social de la Marina

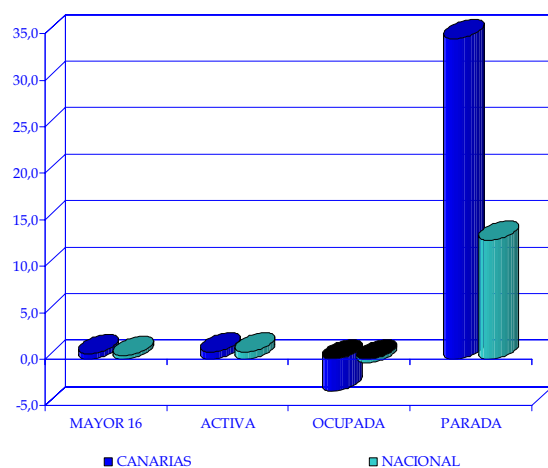
Tabla II.2.2 VARIACIÓN MENSUAL DE LAS CONTRATACIONES POR TIPO DE CONTRATO.*

	FEB.08	MAR.08	Diferencia	Var.
INDEFINIDOS				
LAS PALMAS	3.741	3.574	-167	-4,46
S/C TENERIFE	3.351	3.275	-76	-2,27
CANARIAS	7.092	6.849	-243	-3,43
DURAC. DETERM.				
LAS PALMAS	25.249	23.597	-1.652	-6,54
S/C TENERIFE	22.793	21.338	-1.455	-6,38
CANARIAS	48.042	44.935	-3.107	-6,47
EN PRACTICAS				
LAS PALMAS	98	73	-25	-25,51
S/C TENERIFE	48	48	0	0,00
CANARIAS	146	121	-25	-17,12
FORMACION				
LAS PALMAS	104	47	-57	-54,81
S/C TENERIFE	13	7	-6	-46,15
CANARIAS	117	54	-63	-53,85
TOTAL				
LAS PALMAS	29.192	27.291	-1.901	-6,51
S/C TENERIFE	26.205	24.668	-1.537	-5,87
CANARIAS	55.397	51.959	-3.438	-6,21

III.3. Encuesta de Población Activa

Según los últimos datos de la Encuesta de Población Activa, la población mayor de 16 años en Canarias ascendió, durante el primer trimestre de 2008, a 1.698.700 personas, lo que representa un aumento del 0,58% respecto al trimestre anterior, y del 2,33%, en comparación con idéntico período del pasado año.

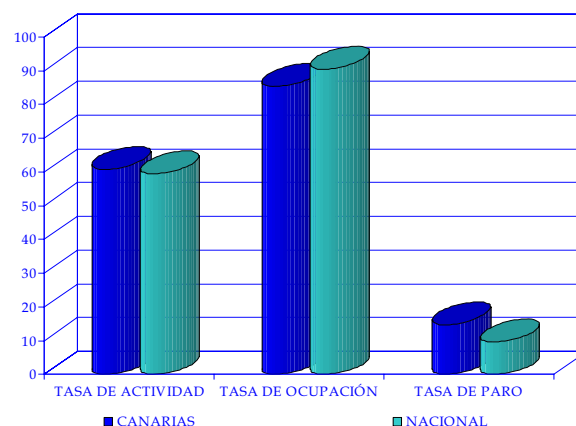
Tasa de variación respecto al trimestre anterior.



En el ámbito nacional, el ascenso registrado en la población mayor de 16 años resultó del 0,38% trimestral y del 1,64% en comparación con el mismo trimestre del ejercicio inmediatamente anterior.

De la población canaria mayor de 16 años, el 60,76% se considera población activa, lo que equivale a 1.032.200 personas, lo que resulta de un incremento del 0,77%, en comparación con el trimestre anterior, y del 1,31%, en términos interanuales.

Tasa de actividad ocupación y paro.



En los mismos términos, ha de indicarse que en el conjunto del territorio nacional, en este mismo segmento de la población se obtienen incrementos del 0,77% y del 2,97%, respectivamente.

De la población activa registrada en Canarias, el 85,30% se encuentra ocupada, hecho que supone un total de 880.500 empleados, obteniéndose, de este modo, una disminución del 3,40% respecto al último trimestre de 2007 y un descenso interanual del 3,74 por ciento. Por lo que respecta al dato nacional, cabe apreciar que, de igual modo, se obtiene un descenso trimestral del 0,36%, aunque, en

Tabla II.3.1 VARIACIÓN DE LAS TASAS DE ACTIVIDAD, OCUPACIÓN Y PARO (**)

	NACIONAL			CANARIAS		
	I T 2008	Var. TRIM. Anterior	Var. TRIM. Año anterior	I T 2008	Var. TRIM. Anterior	Var. TRIM. Año anterior
Pob mayor de 16 años	38.042,70	0,38	1,64	1.698,70	0,58	2,33
Pob ACTIVA(*)	22.576,50	0,77	2,97	1.032,20	0,77	1,31
Pob OCUPADA(*)	20.402,30	-0,36	1,66	880,50	-3,40	-3,74
Pob PARADA(*)	2.174,20	12,79	17,14	151,70	34,49	45,59
TASA DE ACTIVIDAD	59,35	0,23	0,77	60,76	0,12	-0,61
TASA DE OCUPACIÓN	90,37	-1,03	-1,16	85,30	-3,68	-4,47
TASA DE PARO	9,63	1,03	1,16	14,70	3,68	4,47

(*) Miles

(**) Variación en puntos porcentuales

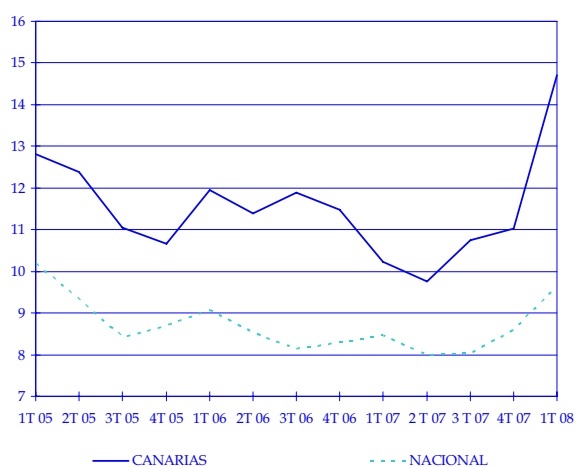
Fuente: INE

Elaboración propia

comparación con el dato de hace un año, se habría incrementado en torno al 1,66 por ciento.

Finalmente, el volumen de desempleo del archipiélago canario se cifra en un montante de 151.700 parados, lo que implica un incremento del 34,49% si lo comparamos con el dato calculado en el trimestre precedente, y del 45,59% si trasladamos la comparación al registro del mismo periodo del ejercicio anterior.

Evolución de la tasa de paro.

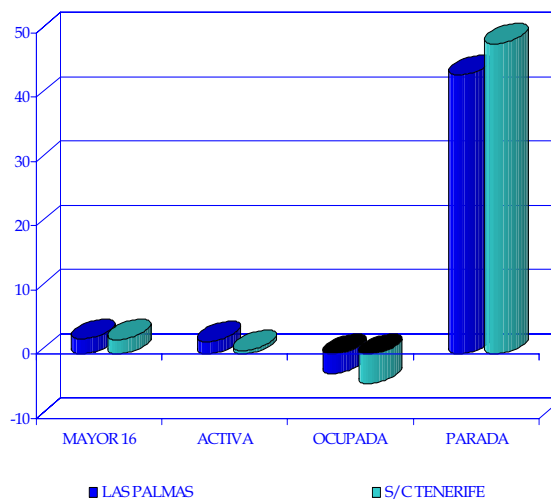


Por su parte, el dato de paro para el conjunto del territorio nacional ascendió a 2.174.200 desempleados para el mes de marzo, lo que implica un crecimiento intertrimestral del 12,79%, y del 17,14% si lo comparamos con el primer trimestre de 2007.

A la luz de los datos anteriores, la tasa de paro registrada en nuestra comunidad, durante los tres primeros meses

del año, se cifra en torno al 14,70%, lo que implica un aumento de 3,68 puntos porcentuales en comparación con el trimestre anterior, y del 4,47 por ciento respecto del dato estimado hace un año.

Tasa de variación respecto del trimestre anterior.



Si nos centramos en los datos interanuales de ocupación y paro, cabe apreciar que tanto la provincia de Las Palmas como la de Santa Cruz de Tenerife registran un descenso del número de ocupados del orden del 3,00% y del 4,55%, respectivamente.

De este modo, la tasa de paro se cifró en torno al 15,04% de la población activa de Las Palmas, y al 14,31% en el ámbito de Santa Cruz de Tenerife.

Tabla II.3.2 VARIACIÓN DE LAS TASAS DE ACTIVIDAD, OCUPACIÓN Y PARO ()**

	LAS PALMAS			S/C TENERIFE		
	I T 2008	Var. TRIM. Anterior	Var. TRIM. Año anterior	I T 2008	Var. TRIM. Anterior	Var. TRIM. Año anterior
Pob mayor de 16 años	868,57	0,59	2,34	830,20	0,57	2,30
Pob ACTIVA(*)	547,20	-0,07	1,96	485,00	1,74	0,58
Pob OCUPADA(*)	464,90	-3,25	-3,00	415,60	-3,57	-4,55
Pob PARADA(*)	82,30	22,65	43,38	69,40	51,86	48,29
TASA DE ACTIVIDAD	63,00	-0,42	-0,24	58,42	0,67	-1,00
TASA DE OCUPACIÓN	84,96	-2,79	-4,35	85,69	-4,72	-4,60
TASA DE PARO	15,04	2,79	4,35	14,31	4,72	4,60

(*) Miles

(**) Variación en puntos porcentuales

Fuente: INE

Elaboración propia

II.4. Afiliados a la Seguridad Social en Canarias.

Llegados a este punto del informe, y para completar el análisis del mercado laboral en Canarias durante el pasado mes de marzo, incluimos en nuestro Informe de Coyuntura Socioeconómica los registros de afiliación a la Seguridad Social que publica el Ministerio de Trabajo y Asuntos Sociales.

A este respecto, y a la luz de los datos oficiales, cabe advertir que en Canarias se contabilizó un total de 787.500 afiliados al cierre del mes de marzo de 2008, esto es, 13.400 inscritos menos que durante el mismo mes del ejercicio anterior, cuando se contabilizaron 800.900 afiliados, lo que implica un descenso del 1,7 por ciento interanual.

El 52,43% de estos afiliados están localizados en la provincia de Las Palmas, y el 81,5% están adscritos al Régimen General.

Tabla II.4.2 AFILIADOS A LA SEGURIDAD SOCIAL*

	MAR.07	MAR.08	Var. Interanual
ANDALUCIA	3.119,2	3.133,7	0,5
ARAGON	575,3	590,8	2,7
ASTURIAS	395,3	402,9	1,9
BALEARES	431,7	434,3	0,6
CANARIAS	800,9	787,5	-1,7
CANTABRIA	223,4	227,6	1,9
CASTILLA LA MANCHA	739,2	760,4	2,9
CASTILLA y LEÓN	957,7	973,9	1,7
CATALUÑA	3.403,1	3.416,5	0,4
COM. VALENCIANA	1.993,5	1.972,4	-1,1
EXTREMADURA	394,5	400,8	1,6
GALICIA	1.057,9	1.075,1	1,6
MADRID	3.004,5	3.039,7	1,2
MURCIA	588,5	588,4	0,0
NAVARRA	276,2	282,7	2,4
PAIS VASCO	955,0	966,8	1,2
LA RIOJA	131,9	133,1	0,9
CEUTA Y MELILLA	37,3	38,1	2,1
NACIONAL	19.085,1	19.224,7	0,7

*Miles

Fuente: MTAS. Encuesta de Coyuntura Laboral
Elaboración propia

Tal y como se deduce a partir de la tabla adjunta, Canarias ha sido la comunidad autónoma que registra mayor descenso en el conjunto del territorio nacional en cuanto al número de afiliados se refiere.

Tabla II.4.1. AFILIADOS A LA SEGURIDAD SOCIAL POR RÉGIMENES. Marzo 2008

	CANARIAS	LAS PALMAS	SC TENERIFE
Total	787.511	412.894	374.617
R. GENERAL	642.144	337.289	304.855
R. AUTÓNOMOS	115.786	59.293	56.493
R. AGRARIO	16.340	8.643	7.697
R. DEL MAR	5.931	3.467	2.464
R. EMP. DEL HOGAR	7.310	4.202	3.108

Fuente: Ministerio de Trabajo y Asuntos Sociales. Seguridad Social

Elaboración propia

El total de afiliados al Sistema de la Seguridad Social en nuestro país durante el pasado mes de marzo ascendió a 19.224.700 trabajadores, lo que supuso un leve incremento de apenas siete décimas en comparación con el registro de hace un año.

Ampliando la comparativa al conjunto de comunidades de nuestro país, cabe destacar que son Cataluña, Andalucía y Madrid, con más de 3 millones de afiliados, seguidas de la Comunidad Valencia y Galicia, las cinco comunidades con mayor volumen de afiliación del país, pues no en vano, estas regiones concentran más del 65% del total de los inscritos en el conjunto del territorio nacional.

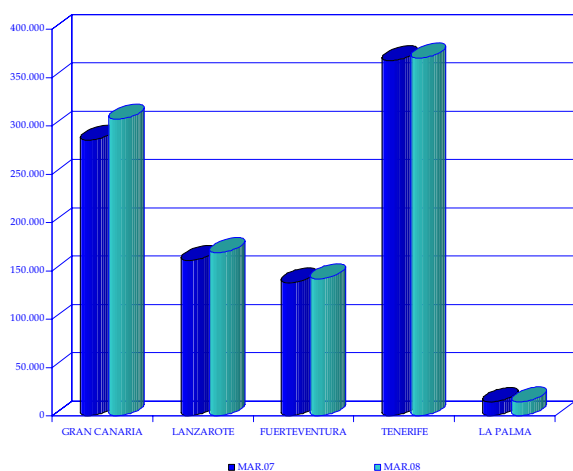
Analizando la evolución de los registros, cabe señalar que los mayores incrementos interanuales se han localizado en las regiones de Castilla-La Mancha, Aragón y Navarra, donde se estimaron tasas de variación positivas del orden del 2,9%, en el primer caso, y del 2,7% y del 2,4%, en las siguientes, respectivamente.

En el resto de comunidades, se registraron variaciones más moderadas, e incluso disminuciones como el caso de la Comunidad Valenciana, donde el número de inscritos a la Seguridad Social descendió en un 1,1%, además de Canarias donde se observó una caída del 1,7 por ciento.

III.1.A. Entrada de turistas extranjeros

Durante el mes de marzo de 2008 llegaron al archipiélago canario un total de 1.002.807 turistas extranjeros, según los datos facilitados por Aeropuertos Españoles y Navegación Aérea, lo que supone un incremento del 3,80% con respecto al mismo mes del ejercicio precedente.

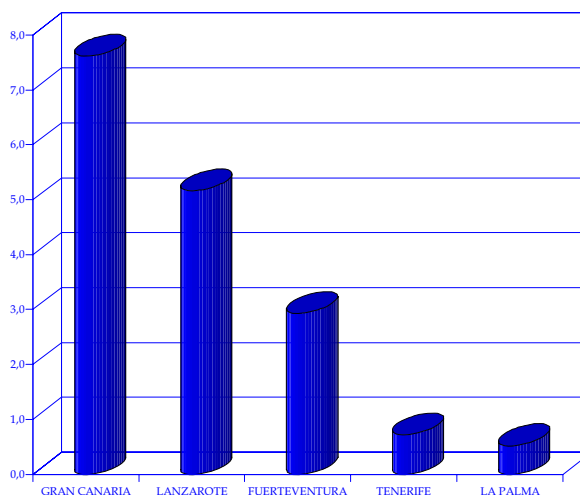
Turistas extranjeros entrados. Marzo 2008.



Por provincias, y circunscribiéndonos a la comparativa de carácter interanual, se observa un comportamiento que si bien es similar en signo en los dos ámbitos considerados, difiere en intensidad.

Mientras a las islas orientales llegaron un total de 5,83% más de turistas extranjeros en comparación con el mes

Variación interanual de entradas foráneas. Marzo.



de marzo de 2007, las islas de la provincia de Santa Cruz de Tenerife registraron un aumento del turismo foráneo más moderado de apenas un 0,71 por ciento.

En cuanto a lo acontecido en cada una de las islas, debe destacarse, en primer lugar, que el 67,51% de los visitantes son recibidos por Gran Canaria y Tenerife, que de forma individual, representan un 30,60% y 36,91%, respectivamente, del total de turistas llegados al archipiélago durante el mes de referencia.

Siguiendo con el discurso, y si bien las dos islas capitalinas han ostentado sendos incrementos en la recepción de turismo foráneo, Gran Canaria ha destacado con un crecimiento en las cifras de un 7,61%, mientras que, por su parte, la isla de Tenerife saldaba el mes de referencia cifrando un leve incremento relativo, del orden del 0,72 por ciento.

Tabla III.1.A.1 NUMERO DE TURISTAS EXTRANJEROS ENTRADOS EN LAS ISLAS

	MAR.07	FEB.08	MAR.08	2007	2008	Var. Mensual	Var. Interanual	Var. Acumulada
GRAN CANARIA	285.215	272.727	306.924	797.419	839.961	12,54	7,61	5,33
LANZAROTE	160.770	147.698	169.065	416.192	452.380	14,47	5,16	8,70
FUERTEVENTURA	138.001	117.590	142.042	353.039	367.892	20,79	2,93	4,21
TOTAL LAS PALMAS	583.986	538.015	618.031	1.566.650	1.660.233	14,87	5,83	5,97
TENERIFE	367.542	348.574	370.180	1.003.617	1.043.458	6,20	0,72	3,97
LA PALMA	14.521	13.527	14.596	36.866	39.809	7,90	0,52	7,98
TOTAL S/C TENERIFE	382.063	362.101	384.776	1.040.483	1.083.267	6,26	0,71	4,11
TOTAL CANARIAS	966.049	900.116	1.002.807	2.607.133	2.743.500	11,41	3,80	5,23

FUENTE: Consejería de Turismo
Elaboración propia

Estos incrementos han repercutido también al alza en las estadísticas acumuladas de turismo receptivo en todas las islas.

El balance de los tres primeros meses del año arroja un saldo positivo al mostrar un crecimiento de la afluencia de turistas extranjeros del 5,23% en comparación con el mismo periodo de 2007. De esta forma, el número total de turistas llegados a Canarias hasta el mes de marzo alcanzó los 2.743.500, en su mayoría localizados en la provincia oriental donde se contabilizaron 1.660.233 turistas.

En términos acumulados, ha sido la isla de Lanzarote quien ha mostrado un crecimiento más intenso durante el primer trimestre con una tasa de variación del 8,70 por ciento, seguida de La Palma que vio aumentar el número de visitas foráneas en un 7,98% en comparación con el mismo periodo de hace un año.

Trasladando el análisis a una evaluación según la procedencia de los turistas, continúan siendo británicos y alemanes los que mayoritariamente deciden viajar a nuestras islas. En conjunto suponen más del 60,30% del total de visitas registradas durante el pasado mes de marzo.

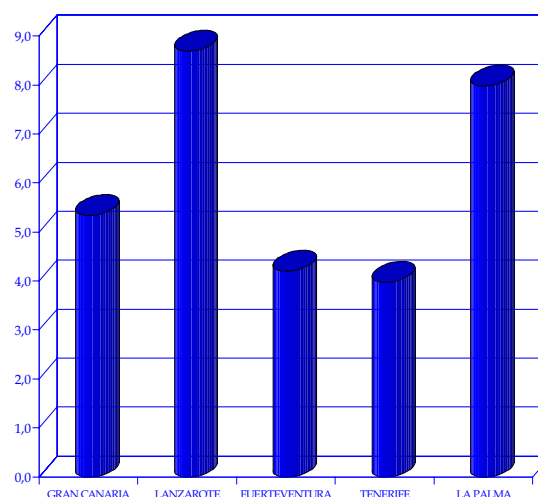
Tabla III.1.A.2 TURISTAS EXTRANJEROS ENTRADOS EN CANARIAS POR NACIONALIDAD. CANARIAS

	MAR.07	MAR.08	Var. Interanual	Var. Acumulada
Alemania	273.646	269.573	-1,49	-0,33
Austria	9.901	11.524	16,39	17,79
Bélgica	21.491	24.016	11,75	5,11
Dinamarca	42.479	39.591	-6,80	-3,44
Fed. Rusa	2.281	6.450	182,77	156,85
Finlandia	39.561	40.049	1,23	3,31
Francia	11.922	10.682	-10,40	-3,42
Reino Unido	327.899	335.275	2,25	5,72
Holanda	40.676	38.589	-5,13	-5,28
Irlanda	39.820	44.451	11,63	11,39
Italia	15.647	14.499	-7,34	-19,10
Noruega	49.061	55.041	12,19	13,53
Rep. Checa	4.223	3.608	-14,56	-6,33
Polonia	2.299	4.145	80,30	89,93
Suecia	54.454	64.306	18,09	18,61
Suiza	12.027	18.040	50,00	34,07
Otros	18.662	22.968	23,07	19,67
Total	966.049	1.002.807	3,80	5,23

Fuente: AENA

Si bien el número de visitantes procedentes de Alemania disminuyó en un 1,49% interanual durante el tercer mes del año, el turismo británico aumentó, en este mismo periodo, en un 2,25% hasta alcanzar los 335.275 turistas.

Variación acumulada de entradas foráneas. Marzo.



Desde una óptica provincial, el descenso del turismo germano resultó de la caída que experimentó la afluencia de este mercado en los dos ámbitos considerados, mientras que, por el contrario, el crecimiento del turismo procedente del Reino Unido obedece al aumento que registró este mercado en las islas orientales, donde registró una tasa de variación del 12,45%, compensando, de este modo, la caída del 7,61% que registró en la provincia de Santa Cruz de Tenerife.

Llegados a este punto, cabe hacer también un pequeño apunte al respecto de otros mercados emisores que, aunque aún no representan un volumen importante en valor absoluto, si despiertan cierto interés por su evolución.

En concreto, aquel segmento que ha registrado mayor incremento durante el pasado mes de marzo ha sido el procedente de la Federación Rusa y Polonia que registraron variaciones interanuales del orden del 182,77% y del 80,30%, respectivamente.

Por el contrario, los mayores descensos han afectado a la entrada de turismo procedente de la República Checa y Francia que observaron disminuciones del 14,56% y del 10,40%, respectivamente.

ENTRADA DE TURISTAS EXTRANJEROS POR PROVINCIAS.

Tabla III.1.A.3 TURISTAS EXTRANJEROS ENTRADOS POR NACIONALIDAD. LAS PALMAS

	MAR.07	MAR.08	Var. Interanual	Var. Acumulada
Alemania	178.378	174.397	-2,23	-1,82
Austria	5.118	6.920	35,21	31,70
Bélgica	8.906	10.319	15,87	3,70
Dinamarca	27.611	23.032	-16,58	-8,81
Federación Rusa	0	3.813	-	-
Finlandia	24.500	24.717	0,89	5,71
Francia	5.128	5.092	-0,70	-0,35
Reino Unido	161.165	181.226	12,45	11,29
Holanda	27.797	26.487	-4,71	-6,83
Irlanda	31.339	34.522	10,16	6,94
Italia	8.361	8.239	-1,46	-17,90
Noruega	38.535	41.122	6,71	11,45
República Checa	3.013	2.677	-11,15	-3,33
Polonia	1.327	2.295	72,95	84,01
Suecia	41.659	47.311	13,57	19,87
Suiza	8.803	12.877	46,28	27,50
Otros	12.346	12.985	5,18	-2,34
Total	583.986	618.031	5,83	5,97

Tabla III.1.A.4 TURISTAS EXTRANJEROS ENTRADOS POR NACIONALIDAD. S/C TENERIFE

	MAR.07	MAR.08	Var. Interanual	Var. Acumulada
Alemania	95.268	95.176	-0,10	2,47
Austria	4.783	4.604	-3,74	3,28
Bélgica	12.585	13.697	8,84	6,04
Dinamarca	14.868	16.559	11,37	5,61
Federación Rusa	2.281	2.637	15,61	6,00
Finlandia	15.061	15.332	1,80	-0,42
Francia	6.794	5.590	-17,72	-5,75
Reino Unido	166.734	154.049	-7,61	0,34
Holanda	12.879	12.102	-6,03	-1,97
Irlanda	8.481	9.929	17,07	28,48
Italia	7.286	6.260	-14,08	-20,19
Noruega	10.526	13.919	32,23	20,52
República Checa	1.210	931	-23,06	-13,23
Polonia	972	1.850	90,33	96,70
Suecia	12.795	16.995	32,83	14,94
Suiza	3.224	5.163	60,14	52,35
Otros	6.316	9.983	58,06	62,75
Total	382.063	384.776	0,71	4,11

Fuente: AENA
Elaboración propia

ENTRADA DE TURISTAS EXTRANJEROS EN ISLAS CAPITALINAS.

Tabla III.1.A.5 TURISTAS EXTRANJEROS ENTRADOS EN TENERIFE

	MAR.07	MAR.08	Var. Interannual	Var. Acumulada
Alemania	84.490	86.543	2,43	3,97
Austria	4.783	4.604	-3,74	3,28
Belgica	12.047	13.421	11,41	8,04
Dinamarca	14.868	16.559	11,37	5,61
Federación Rusa	2.281	2.637	15,61	6,00
Finlandia	15.061	15.332	1,80	-0,42
Francia	6.794	5.590	-17,72	-5,75
Reino Unido	166.734	152.003	-8,84	-0,88
Holanda	9.861	9.388	-4,80	-1,09
Irlanda	8.481	9.929	17,07	28,48
Italia	7.099	6.133	-13,61	-18,62
Noruega	10.526	13.919	32,23	20,52
República Checa	1.210	931	-23,06	-13,23
Polonia	972	1.850	90,33	96,70
Suecia	12.795	16.995	32,83	14,94
Suiza	3.224	4.363	35,33	30,59
Otros	6.316	9.983	58,06	62,75
Total	367.542	370.180	0,72	3,97

Tabla III.1.A.6 TURISTAS EXTRANJEROS ENTRADOS EN GRAN CANARIA

	MAR.07	MAR.08	Var. Interannual	Var. Acumulada
Alemania	74.452	72.864	-2,13	-2,59
Austria	2.411	4.357	80,71	68,37
Belgica	5.242	6.190	18,08	7,88
Dinamarca	22.073	20.113	-8,88	2,66
Federación Rusa	0	0	-	-
Finlandia	19.726	19.896	0,86	3,49
Francia	1.741	983	-43,54	-49,79
Reino Unido	50.138	65.172	29,99	14,88
Holanda	16.786	16.079	-4,21	-10,95
Irlanda	8.908	9.311	4,52	4,26
Italia	2.884	2.638	-8,53	-29,02
Noruega	32.264	33.922	5,14	9,49
República Checa	1.837	1.887	2,72	-5,33
Polonia	347	478	37,75	60,71
Suecia	31.367	34.633	10,41	15,60
Suiza	4.995	7.620	52,55	34,27
Otros	10.044	10.781	7,34	0,64
Total	285.215	306.924	7,61	5,33

Fuente: AENA

Elaboración propia

ENTRADA DE TURISTAS EXTRANJEROS EN ISLAS NO CAPITALINAS.

Tabla III.1.A.7 TURISTAS EXTRANJEROS ENTRADOS EN FUERTEVENTURA

	MAR.07	MAR.08	Var. Interannual	Var. Acumulada
Alemania	72,075	69,204	-3,98	-0,93
Austria	1,613	1,349	-16,37	-3,77
Belgica	1,857	1,622	-12,65	-12,41
Dinamarca	1,723	2,919	69,41	56,11
Federación Rusa	0	0	-	-
Finlandia	843	908	7,71	3,33
Francia	3,265	4,109	25,85	33,01
Reino Unido	32,083	33,114	3,21	3,87
Holanda	5,023	4,995	-0,56	10,46
Irlanda	5,998	6,645	10,79	10,29
Italia	4,129	4,390	6,32	-4,60
Noruega	803	1,167	45,33	7,48
República Checa	615	463	-24,72	16,00
Polonia	0	955	-	-
Suecia	4,548	6,218	36,72	20,28
Suiza	1,972	2,861	45,08	22,76
Otros	1,454	1,123	-22,76	-25,16
Total	138.001	142.042	2,93	4,21

Tabla III.1.A.8 TURISTAS EXTRANJEROS ENTRADOS EN LANZAROTE

	MAR.07	MAR.08	Var. Interannual	Var. Acumulada
Alemania	31,851	32,329	1,50	-1,82
Austria	1,094	1,214	10,97	-10,09
Belgica	1,807	2,507	38,74	4,59
Dinamarca	3,815	0	-	-100,00
Federación Rusa	0	3,813	-	-
Finlandia	3,931	3,913	-0,46	19,35
Francia	122	0	-100,00	-100,00
Reino Unido	78,944	82,940	5,06	12,09
Holanda	5,988	5,413	-9,60	-7,28
Irlanda	16,433	18,566	12,98	7,24
Italia	1,348	1,211	-10,16	-22,23
Noruega	5,468	6,033	10,33	23,76
República Checa	561	327	-41,71	-15,41
Polonia	980	862	-12,04	-9,24
Suecia	5,744	6,460	12,47	43,50
Suiza	1,836	2,396	30,50	14,43
Otros	848	1,081	27,48	-6,41
Total	160.770	169.065	5,16	8,70

Tabla III.1.A.9 TURISTAS EXTRANJEROS ENTRADOS EN LA PALMA

	MAR.07	MAR.08	Var. Interannual	Var. Acumulada
Alemania	10,778	8,633	-19,90	-10,05
Austria	0	0	-	-
Belgica	538	276	-48,70	-41,52
Dinamarca	0	0	-	-
Federación Rusa	0	0	-	-
Finlandia	0	0	-	-
Francia	0	0	-	-
Reino Unido	0	2,046	-	-
Holanda	3,018	2,714	-10,07	-4,92
Irlanda	0	0	-	-
Italia	187	127	-32,09	-81,27
Noruega	0	0	-	-
República Checa	0	0	-	-
Polonia	0	0	-	-
Suecia	0	0	-	-
Suiza	0	800	-	-
Otros	0	0	-	-
Total	14.521	14.596	0,52	7,98

Fuente: AENA
Elaboración propia

III.1.B. Encuesta de ocupación en alojamientos turísticos

B.1 Número de viajeros entrados y estancia media.

Durante el mes de marzo de 2008, fueron alojados en los establecimientos del archipiélago un total de 1.109.790 viajeros, lo que supone un crecimiento, con relación al mismo periodo del ejercicio precedente, del 6,93%, traducándose en términos absolutos en un aumento de 71.883 visitantes.

Del total de viajeros alojados durante el tercer mes del año en las Islas, el 78,37% procedían del extranjero, mientras que el 21,63% restante residían en el conjunto del territorio nacional. La fotografía fija del mes, respecto de marzo de 2007, muestra que el número de turistas extranjeros alojados en Canarias ha aumentado a razón de un 4,23%, mientras que el turismo nacional ha experimentado un repunte del 17,97 por ciento, como consecuencia de la festividad de Semana Santa.

El favorable comportamiento del turismo nacional se ha dejado notar con mayor intensidad en el sector

extrahotelero, donde el aumento de turistas residentes en nuestro país se incrementó en un 31,07% interanual, duplicando así el crecimiento que la afluencia de este mercado registró en el sector hotelero donde se estimó una tasa de crecimiento del 14,58 por ciento.

Por lo que respecta al número de pernoctaciones, el indicador apreció un crecimiento del 1,26% para el conjunto del sector alojativo del archipiélago, aunque esta variación es resultado únicamente del aumento que experimentó el sector hotelero, donde el número de pernoctaciones contratadas registró un crecimiento del 4,61 por ciento.

Por el contrario, el conjunto de apartamentos experimentó una caída en las pernoctaciones del 2,49 por ciento.

Con todo lo anterior, y a la luz de los datos oficiales de ocupación, la estancia media de los turistas que han elegido algún establecimiento del archipiélago durante el pasado mes de marzo ha rondado las 7,20 noches, lo que representa una caída de 0,40 puntos respecto del mismo mes del ejercicio precedente.

Tabla III.1.B.1 NÚMERO DE VIAJEROS ENTRADOS Y ESTANCIA MEDIA EN CANARIAS

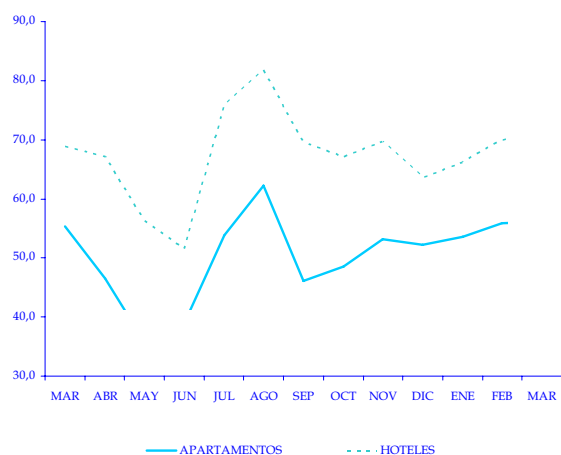
	MAR.07	FEB.08	MAR.08	Var. Mensual	Var. Interanual	Var. Acumulada
APARTAMENTOS						
RESIDENTES EN ESPAÑA	41.795	37.043	54.781	47,88	31,07	17,88
RESIDENTES EN EL EXTRANJERO	368.735	330.198	376.083	13,90	1,99	-0,12
TOTAL	410.530	367.241	430.864	17,32	4,95	1,44
TOTAL PERNOCTACIONES	3.714.505	3.417.274	3.621.833	5,99	-2,49	-2,17
ESTANCIA MEDIA	9,05	9,31	8,41	-0,90	-0,64	0,05
HOTELES						
RESIDENTES EN ESPAÑA	161.731	151.385	185.310	22,41	14,58	13,51
RESIDENTES EN EL EXTRANJERO	465.646	455.265	493.616	8,42	6,01	11,71
TOTAL	627.377	606.650	678.926	11,91	8,22	12,16
TOTAL PERNOCTACIONES	4.176.118	4.019.961	4.368.491	8,67	4,61	7,16
ESTANCIA MEDIA	6,66	6,63	6,43	-0,19	-0,22	0,08
TOTAL						
RESIDENTES EN ESPAÑA	203.526	188.428	240.091	27,42	17,97	14,37
RESIDENTES EN EL EXTRANJERO	834.381	785.463	869.699	10,72	4,23	6,30
TOTAL	1.037.907	973.891	1.109.790	13,95	6,93	7,76
TOTAL PERNOCTACIONES	7.890.623	7.437.235	7.990.324	7,44	1,26	2,68
ESTANCIA MEDIA	7,60	7,64	7,20	-0,44	-0,40	-0,87

Fuente: INE
Elaboración propia

B.2 Grado de ocupación y personal empleado.

Atendiendo al grado de ocupación por plazas, las últimas estadísticas arrojan para los establecimientos extrahoteleros un nivel del 56,20%, frente al 71,12% que se obtenía en el conjunto de hoteles. Estas cifras evidencian, en ambos casos, un crecimiento interanual que, en lo que afecta al conjunto de hoteles, se estimó en torno a 2,23 puntos porcentuales, y en apenas 0,88 puntos en lo que se refiere al caso de los apartamentos.

Grados de ocupación por plazas. Marzo 2007-2008.



Como podemos observar, la festividad de la Semana Santa ha resultado especialmente favorable para la demanda del sector hotelero que vio incrementar su nivel de ocupación en un 1,16 puntos respecto del mes de febrero anterior. En cambio, el conjunto del sector de apartamentos registró una leve caída de la ocupación de 0,16 puntos en términos mensuales.

Viajeros según procedencia. Marzo 2007-2008.



Por su parte, las estadísticas oficiales han estimado un total de 49.802 personas contratadas directamente en el sector alojativo del archipiélago, un registro que, pese al aumento de los indicadores de ocupación, obedece a un descenso del 1,34% interanual, y una disminución del 2,76% en comparación con el volumen de contratación del pasado mes de febrero.

Profundizando aún más en la estadística oficial, podemos observar cómo la coyuntura actual está repercutiendo en peores resultados en el área de negocio de los apartamentos donde la plantilla de trabajadores se habría visto reducida en un 4,20%, en comparación con el mismo mes de marzo de hace un año, y en un 4,06% respecto del mes de febrero anterior.

Tabla III.1.B.2 GRADO DE OCUPACIÓN Y PERSONAL EMPLEADO

	MAR.07	FEB.08	MAR.08	Var. Mensual	Var. Interanual
APARTAMENTOS					
OCUP. POR PLAZAS	55,32	56,36	56,20	-0,16	0,88
OCUP. POR APART. PERSONAL	77,69	73,53	76,89	3,36	-0,80
PERSONAL	15.286	15.263	14.644	-4,06	-4,20
HOTELES					
OCUP. POR PLAZAS	68,89	69,96	71,12	1,16	2,23
OCUP. POR HAB. PERSONAL	77,41	76,91	77,79	0,88	0,38
PERSONAL	35.190	35.953	35.158	-2,21	-0,09
TOTAL PERSONAL	50.476	51.216	49.802	-2,76	-1,34

Fuente: INE
Elaboración propia

B.3 Análisis provincial de los establecimientos hoteleros.

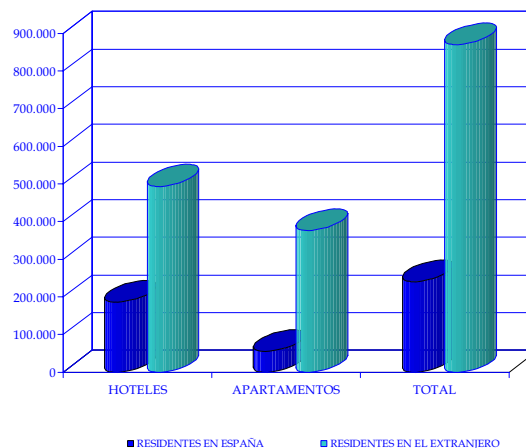
Ahondando en el ámbito provincial, el análisis de las cifras de viajeros entrados refleja, en primer lugar, un incremento del volumen de turistas arribados a Las Palmas del 6,92% interanual, frente al ascenso del 16,13% tomando como referencia lo sucedido durante el mes inmediatamente anterior.

En cuanto al origen de estos visitantes, el número de turistas procedentes del interior del país se incrementó en un 5,83% interanual, mientras que las visitas foráneas habrían aumentado a razón de un 7,26 por ciento, durante idéntico periodo.

Trasladando este análisis a la provincia de Santa Cruz de Tenerife, se observa un ascenso interanual del número de viajeros recibidos del 9,74%, como consecuencia del incremento más intenso que ha experimentado la afluencia de turismo nacional, al superar en un 23,35% el dato de hace un año, que se sumó al aumento, más moderado que experimentó la demanda de turismo foráneo cifrado en un 4,45 por ciento.

En cuanto a la estancia media por persona, debe indicarse que ésta alcanzó un valor de 6,39 noches en Las Palmas y 6,49 noches en Santa Cruz de Tenerife durante este último mes, lo que supone, en ambos casos, un descenso respecto del mes de febrero anterior de 0,10 noches, en la provincia oriental, y de 0,37 noches en las islas más occidentales.

Número de viajeros según procedencia. Marzo 2008.



En términos absolutos, el número de pernoctaciones registradas en Las Palmas alcanzó las 2.314.454 noches durante marzo de 2008, lo que refleja un incremento en términos interanuales del 5,26%, al igual que sucede en la provincia occidental donde se contabilizó un aumento del 3,88 por ciento, respecto del mismo mes del ejercicio 2007, contabilizando un total de 2.054.037 pernoctaciones.

Atendiendo al grado de ocupación por plazas, el indicador muestra para la provincia oriental una reducción interanual de 2,45 puntos porcentuales, mientras que en el caso de la provincia de Santa Cruz de Tenerife, el mismo registro evidencia un incremento de 2,00 p.p.

Tabla III.1.B.3 COMPARATIVA ENTRE PROVINCIAS. ESTABLECIMIENTOS HOTELEROS.

	LAS PALMAS					SANTA CRUZ DE TENERIFE				
	MAR.07	FEB.08	MAR.08	Var. Mensual	Var. Interanual	MAR.07	FEB.08	MAR.08	Var. Mensual	Var. Interanual
OCUP. POR PLAZAS	67,42	66,91	69,87	2,96	2,45	70,59	73,54	72,59	-0,95	2,00
OCUP. POR HAB.	77,37	75,50	76,96	1,46	-0,41	77,45	78,55	78,75	0,20	1,30
PERSONAL EMPLEADO	18.219	19.369	18.514	-4,41	1,62	16.971	16.584	16.644	0,36	-1,93
VIAJ. RES. EN ESPAÑA	80.997	72.917	85.720	17,56	5,83	80.735	78.468	99.590	26,92	23,35
VIAJ. RES. EN EL EXT.	257.844	239.047	276.573	15,70	7,26	207.801	216.218	217.042	0,38	4,45
TOTAL	338.841	311.964	362.293	16,13	6,92	288.536	294.686	316.632	7,45	9,74
PERNOCT. TOTALES	2.198.882	2.078.534	2.314.454	11,35	5,26	1.977.235	1.941.427	2.054.037	5,80	3,88
ESTANCIA MEDIA	6,49	6,66	6,39	-0,27	-0,10	6,85	6,59	6,49	-0,10	-0,37

Fuente: INE
Elaboración propia

III.1.C. Índice de Precios e Ingresos Hoteleros

El **Índice de Precios Hoteleros (IPH)** durante el pasado mes de marzo de 2008, registró en Canarias un incremento del 0,4% con respecto al nivel alcanzado durante el mes anterior, correspondiendo a la media nacional una tasa de variación mensual, también positiva, del 2,8 por ciento.

A excepción de Ceuta, Baleares y Navarra, en el resto de comunidades de nuestro país se ha observado un comportamiento común en los precios del sector que ha venido marcado por el signo positivo evidenciando, no obstante, algunas diferencias en términos de intensidad.

Así por ejemplo, podemos apreciar que, mientras regiones como Murcia y Andalucía se desmarcaban del resto al registrar incrementos del 7%, en ambos casos, en otras como Cantabria, Madrid, Galicia, además de Canarias, el incremento de los precios resultó inferior al punto porcentual.

Tabla III.1.C.1 INDICE DE PRECIOS HOTELEROS
Marzo 2008

	Var. Mensual	Var. Acumulada	Var. Interanual
ANDALUCIA	7,8	2,6	2,0
ARAGON	3,3	8,0	4,7
ASTURIAS	1,1	6,6	5,3
BALEARES	-0,5	1,8	4,6
CANARIAS	0,4	-0,6	1,8
CANTABRIA	0,9	-5,7	1,6
CASTILLA Y LEON	1,4	-0,4	0,7
CASTILLA LA MANCHA	2,1	1,5	1,2
CATALUÑA	2,9	2,1	2,4
COM. VALENCIANA	5,1	1,5	2,2
EXTREMADURA	4,8	9,2	2,1
GALICIA	0,4	-2,5	1,1
MADRID	0,7	1,8	2,0
MURCIA	7,9	3,5	1,5
NAVARRA	-0,1	1,8	0,9
PAIS VASCO	1,2	-2,9	-0,3
LA RIOJA	4,9	3,0	2,0
CEUTA	-10,1	9,4	10,5
MELILLA	1,2	16,8	8,9
NACIONAL	2,8	0,3	2,2

Fuente: INE
Elaboración propia

Tabla III.1.C.2 INDICE DE INGRESOS HOTELEROS.
Marzo 2008

	Var. Mensual	Var. Acumulada	Var. Interanual
ANDALUCIA	6,3	5,1	2,2
ARAGON	-2,1	3,7	5,7
ASTURIAS	5,7	7,1	7,7
BALEARES	0,5	-8,0	4,2
CANARIAS	-0,6	-0,7	1,0
CANTABRIA	-1,1	-4,9	3,6
CASTILLA Y LEON	2,6	-0,9	1,2
CASTILLA LA MANCHA	2,0	3,9	1,4
CATALUÑA	0,5	6,2	3,3
COM. VALENCIANA	4,5	5,8	1,4
EXTREMADURA	1,7	4,5	5,1
GALICIA	0,4	-0,3	1,5
MADRID	-1,4	4,5	2,8
MURCIA	1,9	-1,7	-0,6
NAVARRA	-5,2	-1,1	3,2
PAIS VASCO	3,4	2,3	0,6
LA RIOJA	-1,4	-0,7	4,2
CEUTA	-2,2	-9,6	8,1
MELILLA	-12,4	13,7	-0,5
NACIONAL	1,2	2,2	1,5

Fuente: INE
Elaboración propia

En relación con lo que sucediera durante el mes de marzo de hace un año, las estadísticas oficiales revelan que los precios del sector alojativo en Canarias habrían experimentado un descenso del 0,6%.

De esta manera, nuestro archipiélago forma grupo con las regiones de Cantabria, el País Vasco, de Galicia como las únicas comunidades donde se ha apreciado una disminución de los precios del sector alojativo durante el pasado mes de marzo.

Por su parte, y como añadiría al análisis del sector hotelero, la evolución del **Índice de Ingresos Hoteleros** durante el mes de referencia ha evidenciado un descenso de la rentabilidad del sector en Canarias al verse reducido los ingresos en torno a un 0,6% en relación con el mes de febrero anterior y del 0,7% en comparación con el mismo mes de marzo de hace un año.

En cambio, el dato acumulado del primer trimestre arroja un aumento de los precios del 1,0%, cinco décimas menos de lo que lo hizo en el conjunto del territorio nacional donde este indicador experimentó un repunte del 5,0 por ciento.

III.2. Matriculaciones de vehículos

El número de matriculaciones registradas durante el pasado mes de marzo en Canarias alcanzó las 5.589 unidades, lo que representa un descenso interanual del 34,17 por ciento. Esta caída en las ventas ha afectado con carácter general a todas las categorías de vehículos, con la excepción de guaguas.

Por el contrario, las ventas de «derivados» y «furgones y camiones» experimentaron acusaron los descensos más destacados al disminuir las ventas en un 49,47% y del 46,17% interanual, seguidas de los segmentos de «motos» y «turismos» que registraron caídas superiores al 30%, y «todoterrenos» que descendieron un 28,76 por ciento.

Tabla III.2.1. MATRICULACIONES DE VEHÍCULOS EN CANARIAS

	MAR 08	2008	Var. Mensual	Var. Interanual	Var. Acumulada
TURISMOS	3.625	10.369	9,22	-31,06	-22,47
DERIVADOS	426	1.446	-24,20	-49,47	-39,29
TODOTERRENO	404	1.096	24,69	-28,75	-28,37
FURGON. Y CAMIONES	464	1.337	14,57	-46,17	-44,08
GUAGUAS	23	58	130,00	283,33	152,17
MOTOS	647	2.220	-4,57	-32,18	-18,71
TOTAL	5.589	16.526	5,49	-34,17	-26,33

Fuente: FREDICA
Elaboración propia

Esta evolución resulta muy similar a la que han registrado el conjunto de nuevas matriculaciones en cada ámbito provincial, aunque con mayor intensidad relativa en el ámbito de Santa Cruz de Tenerife, donde se registró una caída en las ventas del 39,25%, superando así, en diez puntos porcentuales, el descenso experimentado en la provincia oriental, estimado en torno a un 29,47 por ciento.

En ambos casos han destacado la menor venta de «derivados» y «furgones y camiones», al registrar disminuciones superiores al 43 por ciento.

Tabla III.2.2. MATRICULACIONES DE VEHÍCULOS EN LAS PALMAS

	MAR 08	2008	Var. Mensual	Var. Interanual	Var. Acumulada
TURISMOS	2.025	5.399	11,88	-25,50	-22,90
DERIVADOS	184	637	-31,85	-48,60	-38,33
TODOTERRENO	258	668	42,54	-18,87	-24,35
FURGON. Y CAMIONES	265	758	16,23	-48,14	-46,62
GUAGUAS	17	46	88,89	183,33	155,56
MOTOS	362	1.286	-7,42	-27,60	-12,87
TOTAL	3.111	8.794	7,68	-29,47	-25,68

Fuente: FREDICA
Elaboración propia

No obstante, la caída en las ventas de turismos y todoterrenos resultó ciertamente más intensa en el ámbito provincial de Santa Cruz de Tenerife donde registraron tasas de variación negativas del orden del 37,01% y del 41,37%, frente a disminuciones del orden del 25,50% y del 18,87%, respectivamente que se apreciaron en la provincia de Las Palmas.

Tabla III.2.3. MATRICULACIONES DE VEHÍCULOS EN S/C TENERIFE

	MAR 08	2008	Var. Mensual	Var. Interanual	Var. Acumulada
TURISMOS	1.600	4.970	6,03	-37,01	-21,99
DERIVADOS	242	809	-17,12	-50,10	-40,03
TODOTERRENO	146	428	2,10	-41,37	-33,85
FURGON. Y CAMIONES	199	579	12,43	-43,30	-40,37
GUAGUAS	6	12	500,00	#DIV/0!	140,00
MOTOS	285	934	-0,70	-37,22	-25,58
TOTAL	2.478	7.732	2,86	-39,25	-27,04

Fuente: FREDICA
Elaboración propia

Tomando como referencia los datos acumulados, se observa que el número de vehículos nuevos matriculados durante el primer trimestre del año en Canarias descendió un 26,33% en comparación con el mismo periodo del ejercicio precedente.

Nuevamente, es el grupo «guaguas» quien únicamente aumenta el número de unidades vendidas durante este periodo, aunque, en suma, representa tan solo un 13% del total de las nuevas matriculaciones registradas en Canarias.

En cambio, el balance acumulado del resto de categorías, en consonancia con la evolución que viene registrándose en los últimos meses, continúa arrojando variaciones negativas que rondan, incluso, el 40% en el caso de «derivados» y «furgones y camiones», y superan el 20% en el caso de «turismos» y «todoterrenos».

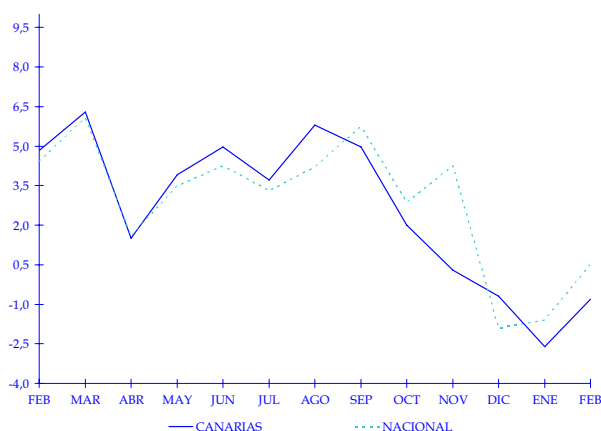
Ahondando en la comparativa provincial, las islas más orientales contabilizan una caída de las matriculaciones del 25,68% durante el primer trimestre del año, un registro muy similar al que se ha observado en Santa Cruz de Tenerife donde se obtuvo un descenso del 27,04 por ciento.

De esta manera, el número total de vehículos matriculados durante el primer trimestre en el ámbito de Las Palmas ascendió a 8.794 unidades, esto es, 1.062 más que en Santa Cruz de Tenerife donde se contabilizaron un total de 7.732 nuevas matriculaciones.

III.3. Índice de comercio al por menor

Durante el mes de marzo de 2008, y en comparación con lo sucedido durante el mes precedente, se produce un ascenso de las ventas en el sector del comercio al por menor del 4,2% en la Comunidad Autónoma de Canarias, en sintonía con lo ocurrido para el conjunto del Estado donde el incremento se cifró en torno al 2,9 por ciento.

Tasa de variación interanual del índice.



En lo que a la evolución interanual se refiere, tiene lugar un descenso de las ventas en el archipiélago del 8,1% con respecto al mismo mes de 2007, cifra que resulta muy similar a la media nacional donde también se registró una caída, esta vez, del 8,7% como consecuencia de la disminución de las ventas que afectaron a todos los segmentos de

Tabla III.3.1 ÍNDICE DE VENTAS DE GRANDES SUPERFICIES. Marzo 2008

	ÍNDICE	Var. Mensual	Var. Interanual
NACIONAL			
Alimentación	98,9	6,6	-5,1
Resto	93,0	0,4	-11,2
Equipo personal	97,5	4,4	-6,0
Equipamiento del hogar	89,1	-2,0	-17,1
Otros bienes	96,3	-1,0	-8,2
ÍNDICE GENERAL	95,4	2,9	-8,7
GRANDES SUPERFICIES			
Alimentación	96,0	10,3	-4,1
Resto	89,6	1,8	-9,6
ÍNDICE GENERAL	91,5	4,7	-7,8

Fuente: INE
Elaboración propia.

Tabla III.3.2 ÍNDICE DE VENTAS AL POR MENOR EN LAS COMUNIDADES AUTÓNOMAS.

Marzo 2008

	ÍNDICE	Var. Mensual	Var. Interanual
ANDALUCIA	96,1	6,8	-7,7
ARAGON	99,5	2,0	-5,5
ASTURIAS	99,9	3,8	-4,2
BALEARES	84,5	5,1	-5,7
CANARIAS	96,4	4,2	-8,1
CANTABRIA	94,6	8,7	-6,6
CASTILLA Y LEON	96,3	4,3	-4,3
CAST. LA MANCHA	104,3	4,2	-3,4
CATALUÑA	94,2	1,8	-10,9
COM. VALENCIANA	93,7	2,7	-8,6
EXTREMADURA	103,6	7,4	-2,9
GALICIA	94,2	2,5	-8,4
MADRID	95,4	0,0	-11,7
MURCIA	98,8	3,9	-8,1
NAVARRA	96,3	-0,7	-8,8
PAIS VASCO	94,1	-1,7	-11,7
LA RIOJA	99,2	2,8	-4,6
CEUTA	101,2	-1,5	-2,0
MELILLA	94,8	-3,0	-10,6

Fuente: INE
Elaboración propia.

productos, especialmente, en equipamiento del hogar donde se apreció un descenso relativo del 17,1 por ciento.

Casi en los mismos términos podríamos describir la evolución de las ventas en las grandes superficies, donde el índice registró un crecimiento del 4,7% mensual, aunque disminuyó a razón de un 7,8% en comparación con los datos de hace un año.

Trasladando el análisis al resto de comunidades, observamos que el descenso interanual que ha afectado a las cifras del comercio en Canarias resulta una pauta extendida al conjunto del país, especialmente en regiones como Madrid, País Vasco, Cataluña o Melilla, donde la disminución resultó superior incluso al 10 por ciento.

En cambio, en términos mensuales, todas las comunidades, a excepción de Ceuta y Melilla, País Vasco y Navarra, registraron crecimientos relativos en las cifras de venta del comercio al por menor, destacando sobre el resto, Castilla y León y Extremadura que experimentaron tasas de variación del 8,7% y del 7,4%, respectivamente.

IV. Estadística de sociedades mercantiles

El número de sociedades mercantiles constituidas durante el mes de marzo de 2008 en el Archipiélago ascendió a un total de 371 empresas, lo que supone, en comparación a lo sucedido durante el mismo periodo del ejercicio precedente, un descenso del 42,39% equivalente a 273 establecimientos empresariales menos.

En sintonía con el caso de Canarias, y tal y como observamos en la tabla IV.1, el dato calculado para el conjunto del Estado presenta una variación, también de signo negativo del 40,38% hasta contabilizar un total de 9.575 unidades empresariales.

La caída observada en el contexto regional resultó especialmente intensa en la provincia de Santa Cruz de Tenerife donde se registró un descenso del 54,40%, mientras que en el ámbito de Las Palmas, la disminución se cifró en torno a un 26,76 por ciento, interanual.

De esta manera, la cifra final de establecimientos nuevos constituidos en ambas provincias ha oscilado, durante el pasado mes de marzo, entre los 166 censados en los registros oficiales de Santa Cruz de Tenerife y los 205 de Las Palmas.

Tabla IV.1. SOCIEDADES MERCANTILES CREADAS Y CAPITAL SUSCRITO*. Marzo

	Sociedades creadas		Var.	Capital Suscrito		Var.
	2007	2008	07/08	2007	2008	07/08
LAS PALMAS	280	205	-26,79	27.994	2.571	-90,82
S/C TENERIFE	364	166	-54,40	9.338	1.830	-80,40
CANARIAS	644	371	-42,39	37.332	4.401	-88,21
NACIONAL	16.061	9.575	-40,38	899.975	530.091	-41,10

Fuente: INE
Elaboración propia
(*) Miles de euros

Los signos anteriores se trasladan al análisis el volumen de capital suscrito por las empresas de nueva creación, pues si bien en Las Palmas este indicador disminuye en torno a un 90,82% respecto del mes de marzo de 2007, en Santa Cruz de Tenerife, el mismo registro experimenta una caída del 80,40 por ciento.

Tabla IV.2 SOCIEDADES CREADAS Y CAPITAL SUSCRITO POR CC.AA. Marzo 2008

	Sociedades creadas	Var. Interanual	Capital suscrito*	Var. Interanual
ANDALUCIA	1.515	-39,59	43.171	-40,81
ARAGON	239	-40,25	13.613	-33,49
ASTURIAS	153	-30,77	2.682	-82,50
BALEARES	268	-42,49	5.054	-65,35
CANARIAS	371	-42,39	4.401	-88,21
CANTABRIA	105	-21,05	1.303	-89,33
CASTILLA Y LEON	400	-40,92	11.512	-79,70
CASTILLA LA MANCHA	386	-31,92	13.969	-65,46
CATALUÑA	1.910	-38,37	78.500	-40,43
COM. VALENCIANA	1.013	-43,22	40.744	-56,06
EXTREMADURA	151	-41,92	2.965	-91,17
GALICIA	538	-29,77	22.590	-43,78
MADRID	1.793	-42,07	250.867	-6,37
MURCIA	249	-50,60	3.644	-84,28
NAVARRA	75	-49,32	996	-62,67
PAIS VASCO	357	-49,65	33.303	-7,36
LA RIOJA	37	-48,61	560	-69,18
CEUTA	7	-	44	-
MELILLA	8	-	173	-
NACIONAL	9.575	-40,38	530.091	-41,10

*miles de euros
Fuente: INE
Elaboración propia

Tales variaciones derivan, necesariamente, en un nuevo descenso del capital total suscrito en el conjunto del Archipiélago, donde se estima un descenso del 88,21% interanual, hasta cifrar finalmente el total contratado en torno a 4,4 millones de euros, un comportamiento que nuevamente resulta similar al observado en el conjunto del territorio nacional, donde se registró un descenso del 41,10% hasta alcanzar un volumen total de capital suscrito de 530,09 millones de euros durante el pasado mes de marzo de 2008.

Con estos datos, Canarias ocuparía el cuarto puesto del ranking de comunidades que registran los mayores descensos durante el pasado mes de marzo, en lo que a creación de nuevas sociedades se refiere, situándose por detrás de regiones como la Murcia, que registró una caída del 50,60% interanual, el País Vasco y Baleares para los que las tasas de variación negativas alcanzaron valores del 49,65% en la primera, y el 42,49% en la segunda.

Estos descensos resultaron la pauta común de comportamiento que ha seguido la creación de nuevas sociedades mercantiles en el contexto nacional durante el mes de referencia.

V. Conclusiones

Tal y como veníamos apuntando en números anteriores de nuestro informe de coyuntura, la incipiente fase de desaceleración que comenzó a fraguarse tras el verano de 2007 ha comenzado a tomar cuerpo ya durante el primer trimestre del año.

Las primeras estimaciones que acaba de hacer públicas la oficina europea de estadística, Eurostat, han cifrado el crecimiento de la economía europea en un 2,4% en el primer trimestre del año, una décima menos de lo que lo hizo durante el último periodo del pasado ejercicio, al tiempo que la economía norteamericana ha mantenido el nivel de crecimiento con que cerró 2007.

La economía española, por su parte, habría registrado una desaceleración más acusada durante este mismo periodo.

Según ha informado el Instituto Nacional de Estadística, y pese al carácter provisional de los resultados, nuestro país habría aminorado su ritmo de crecimiento en ocho décimas de punto porcentual durante el primer periodo del año, pues tras cerrar el ejercicio 2007 con un crecimiento interanual del 3,5% durante el último trimestre, el primer trimestre de 2008 se saldó con un avance del 2,7 por ciento.

No obstante, en términos intertrimestrales, la Unión Europea ha registrado un tímido repunte de dos décimas respecto del último trimestre de 2007, al experimentar un avance del 0,7%, como consecuencia de la mejora en economías como Alemania y Francia, donde se apreciaron crecimientos más acelerados durante el primer trimestre de 2008, del orden del 1,5% y el 0,6%, respectivamente, frente al 0,3% que experimentó España, y que podrían permitir que la economía europea acuse con menor intensidad que la norteamericana la desaceleración prevista para el año en curso.

Pese a ello, la persistencia de factores coyunturales adversos en el escenario internacional como el encarecimiento del petróleo, la inflación de consumo o el endurecimiento de las condiciones crediticias, continúan lastrando el crecimiento global.

El precio del petróleo tipo Brent ya ha superado ampliamente la barrera de los 100 dólares, lo que supone aumentos de más del 60% en comparación con los registros del año pasado.

A corto plazo, no se aprecian signos de corrección que pudieran reconducir esta tendencia, pues a la mayor demanda que vienen generando países como China e India, y a las barreras de producción que limitan la oferta, se han sumado, en los últimos meses, otros factores que mantienen las tensiones inflacionistas en los mercados internacionales de materias primas, tales como la debilidad del dólar o los movimientos especulativos que ya proliferan en estos mercados.

A este respecto, y pese a la tímida apreciación que ha experimentado la moneda norteamericana en las últimas semanas, un euro equivale, al cambio, a más de 1,5 dólares, lo que supone una depreciación de más de un 14% en comparación con el tipo de cambio que se establecía hace un año.

La ausencia de inflexión en estos factores externos ha impedido contener la inflación en el área euro que alcanzó el 3,6% durante el pasado mes de abril, y ello pese a la decisión del Banco Central Europeo de mantener los tipos de interés aún en niveles del 4 por ciento en el área euro.

Estas medidas monetarias han resultado ineficaces para contener el aumento general de los precios de consumo porque no han conseguido contrarrestar el efecto inflacionista que afecta, principalmente, a los carburantes y los alimentos, que han experimentado incrementos del 12,0%, en el primer caso, y del 6,0% en el segundo.

Pese a ello, y aunque las perspectivas de crecimiento que se manejan a corto y medio plazo continúan apuntando hacia una senda de desaceleración que podría incluso seguir acentuándose durante los próximos trimestres, es difícil que la máxima autoridad monetaria europea pueda animarse a iniciar una rebaja de tipos como medida de estímulo para una demanda interna sumida en un claro estancamiento, toda vez que el sistema financiero aún no ha dado claras evidencias de recuperación tras la crisis de liquidez que se vivió durante el pasado año.

Por lo que respecta a España, es de esperar que la dinámica de desaceleración que ya ha comenzado a evidenciarse durante el primer trimestre del año se mantenga a lo largo del ejercicio en curso, en incluso se

mantenga durante 2009, tal y como ha confirmado el Ejecutivo nacional que prevé un avance para nuestra economía durante los dos próximos años de no más del 2,3 por ciento.

En esta línea de debilidad económica habremos de enmarcar las últimas estimaciones de la Encuesta de Población Activa para Canarias, que ya han puesto de manifiesto una caída de la ocupación del 3,4% durante el primer trimestre del año.

Si bien el dato del empleo a comienzos de cada año siempre se ha visto condicionado por un efecto estacional que impulsa a la baja la ocupación tras el auge que experimenta la actividad económica al cierre de cada año, en esta ocasión, la disminución obedece además a los efectos de esa desaceleración que ha comenzado a trasladarse al ámbito de Canarias en materia de empleo con mayor intensidad que en el contexto nacional.

A excepción del sector industrial, donde aumentó la ocupación, el resto de las ramas productivas han comenzado el año destruyendo empleo, especialmente, en la construcción y los servicios que, en conjunto, vieron disminuir el número de ocupados en casi 36.000 efectivos durante el primer trimestre del año, a lo que habría de añadirse los 3.800 que destruyó la agricultura.

Estos descensos se han traducido en tasas de variación que, en el caso de la construcción, superaron el 9,7% trimestral, en el de la agricultura se acercó al 12%, y en lo que se refiere a los servicios, resultó del 3,24 por ciento.

De esta forma, el total de personas en situación de desempleo en las Islas se ha visto incrementado en un 34,49% durante el último trimestre hasta alcanzar los 151.700 desempleados, cifrándose así la tasa de paro en las Islas en torno al 14,70 por ciento.

Por lo que respecta a los precios, el final de las rebajas de la temporada de invierno se unió en esta ocasión a las continuas subidas que vienen experimentando, también en el ámbito de Canarias, los combustibles y los alimentos.

Los precios de consumo volvieron a aumentar en las Islas durante el pasado mes de abril, aunque a un ritmo más moderado del que lo hacía el mes anterior.

En términos mensuales, la inflación se situó en el 0,9%, dos décimas menos de lo que lo hizo durante el mes de marzo cuando contabilizó un crecimiento del 1,1 por ciento.

En esta ocasión, el incremento de los precios registrado en Canarias resultó también más moderado que el observado en el conjunto del país, donde el nivel de inflación alcanzó el 1,1 por ciento, como consecuencia del crecimiento más intenso que experimentó el grupo de «vestido y calzado» en el ámbito nacional.

Precisamente, este grupo se configuró como el más inflacionista tras registrar un aumento en los precios del 6,4%, en las Islas, frente al 9,3% que experimentó en el ámbito nacional.

Por lo que respecta a los alimentos y el transporte, y pese a la relativa moderación que experimentaron durante el último mes de abril, al registrar en ambos casos, tasas de variación mensuales inferiores a las observadas durante el mes de marzo anterior, también han resultado superiores a las que estos mismos grupos registraron en el conjunto del Estado.

Así, mientras en Canarias los precios de los grupos de «transportes» y «alimentos y bebidas no alcohólicas» experimentaban un ascenso del 0,7% y del 0,4%, respectivamente, en el ámbito nacional, el incremento registrado fue del 0,6% y del 0,3%, respectivamente.

Esta dinámica se traslada a la comparativa interanual, donde el nivel de precios en estos dos grupos continúa siendo superior a la media nacional, además de mantenerse como los principales focos inflacionistas, con un crecimiento, en ambos casos, del 8,4 por ciento.

De este modo, los mayores incrementos de precios registrados en Canarias en grupos de alta ponderación sobre el total, como son los «transportes» y los «alimentos y bebidas no alcohólicas» provocaron que, por segundo mes consecutivo, los precios en Canarias crecieran por encima de la media nacional, al registrar un 4,5% interanual, tres décimas más que en el conjunto de la nación.

En consecuencia, nos encontramos ya, a mediados de 2008, inmersos en una clara fase de debilitamiento de la demanda interna que se viene materializando en caídas acentuadas de la inversión residencial, en disminuciones de compras de bienes de equipo y destrucción de empleo, y se dibuja de esta manera un escenario de futuro verdaderamente difícil que resulta necesario atajar con medidas de impulso efectivas que animen la inversión productiva y el consumo.

INDICADORES DE COYUNTURA DE LA ECONOMÍA INSULAR

Indicador		Gran Canaria	Lanzarote	Fuerteventura	Tenerife	La Palma	El Hierro	La Gomera
MERCADO LABORAL (1)								
Paro Registrado								
Agricultura	mar-08	2.170	128	119	1.556	184	15	30
Industria	mar-08	3.025	239	214	2.573	359	20	26
Construcción	mar-08	9.322	1.594	1.663	10.052	1.358	117	250
Servicios	mar-08	47.085	6.696	5.585	40.467	4.189	414	1.026
Sin empleo anterior	mar-08	10.914	481	406	5.564	976	37	59
TOTAL	mar-08	72.516	9.138	7.987	60.212	7.066	603	1.391
Variación mensual.								
Agricultura	mar-08	0,51	-0,78	-5,56	-0,64	-5,15	36,36	0,00
Industria	mar-08	2,16	4,37	10,88	2,71	0,84	11,11	0,00
Construcción	mar-08	6,88	9,40	9,99	7,98	1,49	15,84	0,00
Servicios	mar-08	2,13	1,36	2,16	2,84	-0,50	-6,12	0,00
Sin empleo anterior	mar-08	4,47	6,18	6,84	2,98	3,72	19,35	0,00
TOTAL	mar-08	3,02	2,97	4,02	3,57	0,38	0,17	0,00
Contratos Registrados								
Agricultura	mar-08	324	21	32	332	8	9	6
Industria	mar-08	641	69	63	614	43	6	9
Construcción	mar-08	3.023	522	496	4.178	249	61	108
Servicios	mar-08	15.727	3.552	2.821	17.761	828	122	334
TOTAL	mar-08	19.715	4.164	3.412	22.885	1.128	198	457
Variación mensual.								
Agricultura	mar-08	-14,96	-22,22	146,15	-64,38	-75,76	-	0,00
Industria	mar-08	-10,10	-5,48	-10,00	-61,65	38,71	200,00	80,00
Construcción	mar-08	-14,75	-29,65	-36,65	-61,38	-35,99	1,67	-34,15
Servicios	mar-08	-21,63	0,20	-2,42	-64,18	-15,85	-31,84	-41,61
TOTAL	mar-08	-20,20	-5,08	-9,18	-63,63	-21,50	-19,84	-38,82
Entrada de turistas (2)								
Turistas extranjeros	mar-08	839.961	452.380	367.892	1.043.458	39.809	0	0
Turistas alemanes	mar-08	203.015	82.564	177.323	232.634	24.200	0	0
Turistas británicos	mar-08	158.649	222.721	91.796	435.768	5.327	0	0
Turistas nacionales	mar-08	545.288	218.838	167.481	619.313	99.828	13.467	2.845
Total de viajeros	mar-08	1.385.249	671.218	535.373	1.662.771	139.637	13.467	2.845
Variación acumulada								
Turistas extranjeros	mar-08	5,33	8,70	4,21	3,97	7,98	-	-
Turistas alemanes	mar-08	-2,59	-1,82	-0,93	3,97	-10,05	-	-
Turistas británicos	mar-08	14,88	12,09	3,87	-0,88	-	-	-
Turistas nacionales	mar-08	70,77	70,21	159,80	70,64	63,85	3,80	13,39
Total de viajeros	mar-08	24,04	23,21	28,23	21,68	42,79	3,80	13,39
TRÁFICO PORTUARIO ACUMULADO (3)								
Total Pasajeros	nov-07	601.584	245.016	57.278	2.587.284	213.529	90.990	953.505
Total Buques	nov-07	8.178	1.289	835	9.989	942	444	3.681
Total Mercancías TM	nov-07	19.629.217	1.563.352	1.420.729	12.907.106	722.851	85.184	240.647
TRAFICO TOTAL TM	nov-07	21.588.543	1.591.405	1.422.119	13.679.777	740.989	85.687	244.554
Variación acumulada								
Total Pasajeros	nov-07	14,94	12,17	-1,19	7,39	1,57	-2,84	2,62
Total Buques	nov-07	2,70	3,87	7,19	-1,16	14,74	-10,66	2,99
Total Mercancías TM	nov-07	5,40	-3,03	-7,97	-1,28	0,16	5,30	-0,11
TRAFICO TOTAL TM	nov-07	4,93	-2,99	-7,92	-0,90	-0,24	5,90	0,37

Datos disponibles. (1) Observatorio Canario del Empleo y de la Formación Profesional (OBECAN). (2) Aeropuertos Españoles y Navegación Aérea. (3) Puertos de Las Palmas y Puertos de Tenerife.

INDICADORES DE COYUNTURA DE LA ECONOMÍA ESPAÑOLA

(Variación interanual en porcentaje, salvo indicación en contrario)

Indicador	2006	2007	2007 I	2007 II	2007 III	2007 IV (1)	Fecha
A. CONTABILIDAD NACIONAL (2)							
Demanda							
Gasto en consumo final	4,0	3,6	4,1	3,8	3,6	3,1	IVT. 07
Gasto en consumo final hogares	3,7	3,1	3,5	3,4	3,1	2,7	IVT. 07
Gasto en consumo final AAPP	4,8	5,1	6,1	5,0	5,1	4,4	IVT. 07
Formación bruta de capital fijo	6,8	5,9	6,3	6,7	5,8	4,8	IVT. 07
Bienes de equipo	10,4	11,6	13,1	13,1	11,6	8,6	IVT. 07
Construcción	6,0	4,0	4,9	4,6	3,8	2,9	IVT. 07
Otros productos	4,6	4,2	1,9	4,7	4,3	6,1	IVT. 07
Demanda nacional (3)	5,1	4,6	5,1	4,9	4,5	3,9	IVT. 07
Exportaciones	5,1	5,3	3,6	4,7	7,7	5,1	IVT. 07
Importaciones	8,3	6,6	6,0	6,7	8,4	5,4	IVT. 07
Demanda externa neta (3)	-1,2	-0,7	-1,0	-0,9	-0,7	-0,4	IVT. 07
Oferta							
Agricultura y pesca	2,4	3,8	6,8	2,8	2,8	2,9	IVT. 07
Energía	1,4	1,0	-3,6	3,4	0,0	4,5	IVT. 07
Industria	2,9	3,1	5,0	3,6	2,4	1,4	IVT. 07
Construcción	5,0	3,8	4,5	4,2	3,8	2,8	IVT. 07
Servicios	4,1	4,2	4,2	4,2	4,3	4,1	IVT. 07
PIB a p.m.	3,9	3,8	4,3	3,9	3,7	3,3	IVT. 07
Puestos de trabajo	3,2	3,0	3,3	3,2	2,9	2,4	IVT. 07
Indicador	2007	2008(1)	2007 III	2007 IV	2008 I	2008 II(1)	Fecha
B. ACTIVIDAD GENERAL							
Afiliados R. General Seg. Social	3,0	1,2	2,7	2,4	1,4	0,7	Abr.08
Consumo de Energía Eléctrica (5)	4,1	3,2	2,2	4,5	3,3	3,2	Abr.08
Índice de Clima Económico (1990-2007=100)	97,7	85,7	98,0	93,0	87,3	80,7	Abr.08
C. INDUSTRIA							
Índice de producción industrial (IPI) (6)	1,9	-0,2	1,1	-0,2	-0,2	-	Mar.08
Afiliados R. General Seg. Social, Industria	2,5	0,0	2,5	2,4	0,3	-0,8	Abr.08
Confianza Industrial (7)							
Índice Confianza Industrial (ICI)	-0,2	-7,8	-0,6	-3,4	-7,1	-9,7	Abr.08
Nivel cartera de pedidos	3	-7	3	-4	-6	-10	Abr.08
Nivel existencias	9	15	9	10	15	17	Abr.08
Utilización capacidad productiva (%)	81,0	80,7	81,4	80,0	81,1	80,2	IIT 08
D. CONSTRUCCIÓN							
Visados. Superficie a construir. Total	-22,3	41,2	-48,3	-26,3	-41,2	-	Feb.08
Hipotecas. Número	-5,1	-21,4	-7,5	-10,4	-21,4	-	Feb.08
Capital prestado	2,0	-24,0	-2,7	-8,4	-24,0	-	Feb.08
Precio m ² vivienda	5,8	3,8	5,3	4,8	3,8	-	IT. 08
Consumo aparente de cemento	0,4	-14,5	-1,0	-1,5	-14,5	-	Mar.08
Afiliados R. General Seg. Social. Construcción	3,3	-3,6	2,3	0,4	-2,9	-5,8	Abr.08
Licitación oficial (precios corrientes)	-14,9	7,1	-30,0	-33,1	7,1	-	Feb.08
I. Sintético Construcción	5,9	4,8	5,5	5,3	4,8	-	IT. 08
E. SERVICIOS							
Indicador sintético servicios	4,0	3,1	3,8	3,5	3,1	-	IT. 08
Afiliados R. General Seg. Social. Servicios	4,0	2,7	3,6	3,4	2,8	2,4	Abr.08
Tráfico aéreo pasajeros	9,0	7,9	10,5	8,6	7,9	-	Mar.08
I. Confianza Servicios	11,1	-5,6	11,8	4,7	-2,9	-13,6	Abr.08
Entrada de visitantes	1,6	5,3	1,4	1,6	5,3	-	Mar.08
Pernoctaciones en hoteles	2,0	7,6	1,2	2,9	7,6	-	Mar.08

INDICADORES DE COYUNTURA DE LA ECONOMÍA ESPAÑOLA
(Variación interanual en porcentaje, salvo indicación en contrario)

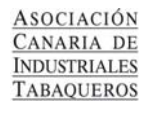
Indicador	2007	2008 (1)	2007 II	2007 III	2007 IV	2008 I	Fecha
F. CONSUMO PRIVADO							
IPI bienes consumo filtrado	1,2	-0,5	2,1	0,9	-2,7	-0,5	Mar.08
Importación bienes de consumo	5,1	3,0	5,6	8,4	7,7	3,0	Feb.08
I. Ventas com. al por menor real corregido	2,4	-3,6	2,9	3,1	-0,3	-3,6	Mar.08
Matriculaciones de automóviles turismo	-1,6	-12,2	-2,5	-3,6	-1,5	-16,1	Abr.08
Índice confianza consumidor (7)	-13,2	-21,4	-12,3	-12,4	-17,3	-20,1	Abr.08
G. INVERSIÓN EN EQUIPO							
IPI bienes equipo filtrado	5,9	2,4	5,3	6,3	3,3	2,4	Mar.08
Importación bienes de equipo	9,8	-11,6	11,0	-0,6	9,0	-11,6	Feb.08
Matriculación de vehículos de carga	0,3	-26,5	-2,2	-3,0	4,7	-29,5	Abr.08
H. SECTOR MONETARIO Y FINANCIERO							
M3 Euro-zona	11,1	11,3	10,6	11,5	12,0	11,3	Abr.08
Tipo de cambio dólar USA-euro (8)	1,371	1,498	1,348	1,374	1,449	1,498	Abr.08
Tipo de cambio libra esterlina-euro (8)	0,684	0,757	0,679	0,680	0,708	0,757	Abr.08
Tipo de cambio yen japonés-euro (8)	161,25	157,80	162,82	161,90	163,83	157,80	Abr.08

Indicador	Miles	Media 2007	Media 2008 (1)	Penúltimo dato	Último dato	Fecha
I. MERCADO LABORAL						
EPA. Activos	22.577	2,8	3,0	2,7	3,0	IT. 08
EPA. Ocupados	20.402	3,1	1,7	2,4	1,7	IT. 08
No agrarios	19.480	3,3	2,1	2,6	2,1	IT. 08
Asalariados	16.817	3,4	1,8	2,5	1,8	IT. 08
- Temporales	5.070	-3,8	-3,9	-6,3	-3,9	IT. 08
- Indefinidos	11.747	7,1	4,5	7,0	4,5	IT. 08
EPA. Parados	2.174	-0,2	17,1	6,5	17,1	IT. 08
EPA. Tasa de paro (var. en puntos)	-	-0,2	1,2	0,3	1,2	IT. 08
Varones	-	0,1	1,5	0,8	1,5	IT. 08
Mujeres	-	-0,7	0,6	-0,4	0,6	IT. 08
Jóvenes (16-24)	-	0,3	3,5	0,9	3,5	IT. 08
Paro registrado	2.339	0,0	11,8	11,7	15,6	Abr.08
Contratos registrados	1.460	0,5	-4,3	-17,8	5,3	Abr.08
Afiliaciones Seg. Social	19.251	3,0	1,2	0,8	0,7	Abr.08

Indicador	Media 2007	Media 2008 (1)	Penúltimo dato	Último dato	Fecha
J. PRECIOS Y SALARIOS					
IPC. Total	2,8	4,4	4,4	4,5	Mar.08
IPC. Alimentación	4,1	6,6	6,7	6,6	Mar.08
IPC. No alimentación	2,4	3,7	3,6	3,8	Mar.08
IPC. Bienes industriales sin energía	0,7	0,2	0,2	0,3	Mar.08
IPC. Servicios	3,9	3,9	3,8	4,0	Mar.08
IPC. Energía	1,7	13,6	13,3	14,1	Mar.08
IPC. Subyacente (IPSEBENE)	2,7	3,2	3,3	3,4	Mar.08
Diferencial IPC España/UE-25 (10)	0,5	0,9	0,9	0,8	Mar.08
Diferencial IPC España/UE-12 (10)	0,7	1,1	1,1	1,0	Mar.08
Salarios. Convenios Colectivos (11)	4,1	3,4	3,4	3,4	Mar.08
Coste salarial total por trabajador	3,9	-	3,8	3,7	IV T.07
Deflactor del PIB p.m.	2006 IV	2007 I	2007 II	2007 III	2007 IV
	3,7	3,4	3,2	2,9	2,9

(1) Período disponible. (2) Precios constantes y datos ciclo-tendencia. (3) Contribución al crecimiento del PIB, en puntos porcentuales. (4) Corregido de efectos estacionales y de calendario. (5) Corregido de los efectos calendario y temperatura. (6) Filtrado de calendario. (7) Saldos de respuesta en %. (8) Unidades de moneda por euro. (9) Media del período para el que se dispone de datos sobre igual período del año anterior. (10) Diferencia entre las tasas de variación anual de España, UE-25 y UE-12. Obtenida a partir de los IPC armonizados de los respectivos países miembros. (11) Incorporado el impacto de las cláusulas de salvaguarda pactadas en el ejercicio anterior.
Fuente: Ministerio de Economía y Hacienda, Subdirección General de Análisis Económico; Banco de España; y Banco Central Europeo.

@.C.E.I.
Asociación Canaria
de Empresas de Internet



CONFEDERACIÓN CANARIA DE EMPRESARIOS
León y Castillo 54, 2º planta
35003 – Las Palmas de Gran Canaria
Teléfono: 928 383 500
Fax: 928 384 290
comunicación@cclpa.org

