



Gobierno de Canarias

Consejería de Economía y Hacienda

Viceconsejería de Economía y Asuntos
Económicos con la Unión Europea

Dirección General de Promoción Económica (*)

Informe Mensual de Coyuntura Socioeconómica

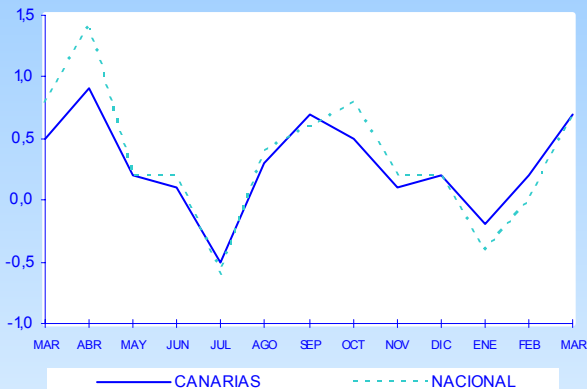
Abril 2006

(*) Con la colaboración de la Dirección General de Promoción Económica
Consejería de Economía y Hacienda

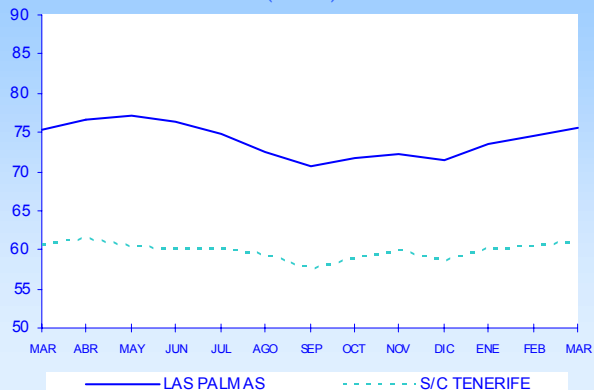
ÍNDICE

I.	ÍNDICE DE PRECIOS DE CONSUMO	5
II.	MERCADO LABORAL	
1.	PARO REGISTRADO	6
2.	CONTRATACIONES REGISTRADAS	8
3.	ENCUESTA DE POBLACIÓN ACTIVA	9
III.	INDICADORES DE OFERTA Y DEMANDA	
1.	EXPORTACIÓN DE TOMATES	11
2.	ACTIVIDAD DEL SECTOR TURÍSTICO	12
A.	TURISTAS EXTRANJEROS ENTRADOS	12
B.	ENCUESTA DE OCUPACIÓN EN ALOJAMIENTOS TURÍSTICOS	17
	B.1. Número de viajeros entrados y estancia media	17
	B.2. Grado de ocupación y personal empleado	18
	B.3. Análisis provincial de los establecimientos hoteleros	19
C.	ÍNDICE DE PRECIOS HOTELEROS	20
3.	MATRICULACIONES DE VEHÍCULOS EN CANARIAS	21
4.	ÍNDICES DE COMERCIO AL POR MENOR	22
5.	TRÁFICO PORTUARIO	23
6.	CONSUMO INTERIOR DE PRODUCTOS PETROLÍFEROS	26
IV.	ESTADÍSTICA DE SOCIEDADES MERCANTILES	27
V.	CONCLUSIONES	28
ANEXO.	INDICADORES DE COYUNTURA DE LA ECONOMÍA INSULAR INDICADORES DE COYUNTURA DE LA ECONOMÍA ESPAÑOLA	

EVOLUCIÓN DEL IPC
(Var. mensual)



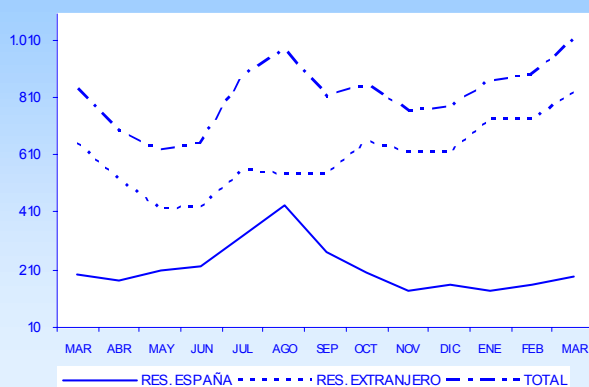
PARO REGISTRADO
(miles)



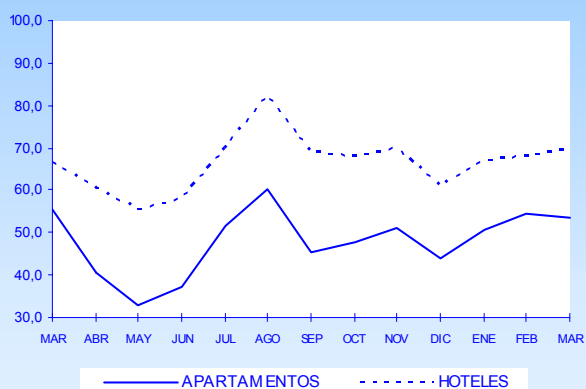
TURISTAS EXTRANJEROS ENTRADOS
(miles)



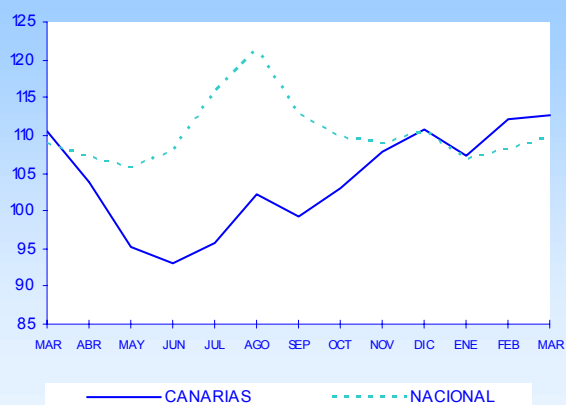
VIAJEROS SEGÚN PROCEDENCIA
(miles)



GRADO DE OCUPACIÓN POR PLAZAS



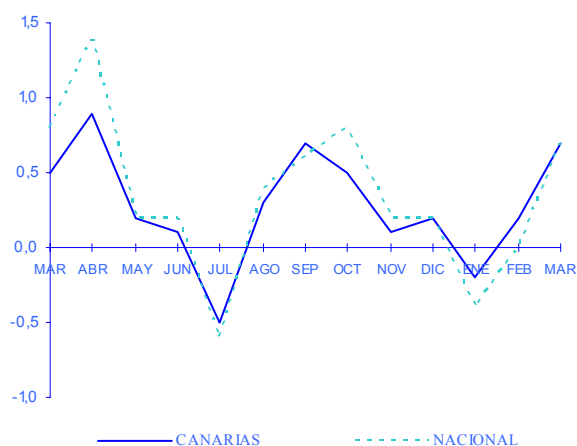
ÍNDICE DE PRECIOS HOTELEROS



I. IPC

Los datos de inflación relativos al mes de marzo de 2006, recogidos por el Instituto Nacional de Estadística revelan un incremento del 0,7%, respecto del mes anterior, idéntico al registrado en el ámbito nacional.

Variación mensual del IPC.



Desagregando el análisis entre los distintos componentes del Índice para Canarias, tenemos que «vestido y calzado» es el principal responsable de este ascenso, recogiendo una variación del 4,6% mensual, aunque debe recordarse que este alza responde a la finalización del período de rebajas de enero-febrero, por lo que tiene un carácter

puramente estacional. Le sigue «hoteles, cafés y restaurantes», con un crecimiento mensual del 1,3%, superior al dato nacional en 0,7 puntos porcentuales.

El sector del «transporte» ralentiza su crecimiento durante el último mes gracias a la evolución de los precios de los carburantes, obteniendo una variación del 0,3%, 0,7 puntos porcentuales inferior a la del mes de febrero.

Pasando al estudio de las variaciones interanuales, Canarias junto a Extremadura han sido las comunidades autónomas en las que menos han crecido los precios, registrando ambas un ascenso de 3,3%, lo que deja un diferencial ventajoso respecto del dato nacional de 0,6 puntos porcentuales.

En sintonía con lo que hemos comentado en líneas anteriores, en los últimos doce meses el sector del «transporte» registra en Canarias un incremento muy superior al nacional (6,4%), con un 7,5% interanual, erigiéndose como el principal responsable del ascenso general de los precios. Otro grupo relevante, por su peso en la cesta de la compra, es «alimentos y bebidas no alcohólicas», que ha visto encarecer sus precios un 3,9%, concordando con el registro estatal.

Otras partidas como «bebidas alcohólicas y tabaco», y «hoteles, cafés y restaurantes», han mostrado incrementos también muy similares a los obtenidos en el conjunto del territorio nacional, mientras que, en cambio, el grupo de «vestido y calzado» parece haber experimentado cierta estabilidad al mantener invariables los precios.

Tabla I.1. VARIACIÓN DEL ÍNDICE DE PRECIOS DE CONSUMO. Marzo 2006

	CANARIAS			NACIONAL		
	Var. Mensual	Var. Interanual	Var. Acumulada	Var. Mensual	Var. Interanual	Var. Acumulada
ALIMENTOS y BEBIDAS NO ALCOHÓLICAS	0,4	3,9	1,7	0,0	3,9	0,7
BEBIDAS ALCOHÓLICAS y TABACO	0,2	5,1	1,3	5,6	5,1	0,3
VESTIDO y CALZADO	4,6	0,0	-6,0	3,3	1,3	-9,5
VIVIENDA	0,1	4,6	1,9	0,5	7,5	3,2
MENAJE	0,4	1,2	-0,3	0,5	2,6	0,4
MEDICINA	-0,7	0,8	-0,3	-0,3	1,4	0,3
TRANSPORTE	0,3	7,2	1,7	0,6	6,4	2,8
COMUNICACIONES	-0,3	-1,2	-0,2	-0,3	-1,1	-0,2
OCIO y CULTURA	-0,1	-1,4	-1,5	-0,2	-0,8	-1,6
ENSEÑANZA	0,1	3,7	0,3	0,0	3,9	0,3
HOTELES, CAFES y RESTAURANTES	1,3	4,1	2,2	0,6	4,3	1,8
OTROS	0,5	2,3	2,4	0,6	3,4	2,4
GENERAL	0,7	3,3	0,7	0,7	3,9	0,3

Fuente: INE
Elaboración propia

II.1. Paro registrado

Durante el mes de marzo de 2006 el paro registrado en las listas del INEM en la Comunidad Autónoma de Canarias ascendió a 136.536 desempleados, experimentándose así un nuevo incremento mensual del dato en lo que va de año que en términos absolutos alcanzó se contabilizó en 1.708 personas, lo que equivale a un incremento relativo del 1,27% respecto del mes anterior.

En sintonía con este primer análisis, el comportamiento del desempleo en relación con el mismo periodo de hace un año, experimenta aún tasas de variación positivas, esta vez cifradas en torno a un 0,67% que equivalen a un aumento del paro de 904 personas más en relación con el registro del mes de marzo de 2005.

Por provincias, y retomando la comparativa mensual, se han obtenido incrementos del paro registrado en los dos ámbitos considerados con una intensidad similar pues mientras en la provincia de Santa Cruz de Tenerife se ha registrado un crecimiento del 1,28%, en la provincia oriental

el aumento del desempleo se cifró en torno a un 1,25% respecto del mes de febrero precedente.

Muy similar ha sido también el comportamiento relativo que ha registrado la cifra de desempleo en las dos provincias en términos interanuales, aunque de intensidad levemente inferior. Así, si la provincia de Santa Cruz de Tenerife cerraba el mes con un incremento del 0,86% interanual, el desempleo en la provincia de Las Palmas aumentaba a razón de un 0,51% en relación con el mes de marzo del ejercicio anterior.

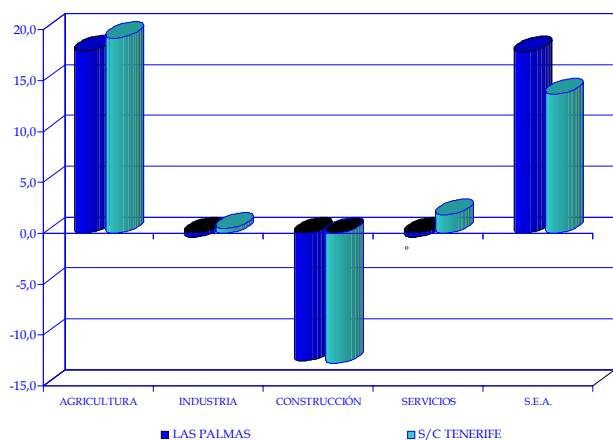
Profundizando en los principales aspectos que caracterizaron la evolución de este indicador durante el mes de referencia, observamos en las **tablas II.1.1 y II.1.2** las cifras de parados según el segmento productivo en el que circunscriben su actividad, así como en función del sexo del demandante de empleo, obteniendo de esta forma los siguientes resultados.

Con relación a la cifra de parados obtenida durante el mes anterior, cabe destacar el único descenso asignado a la actividad constructora y cifrado en un 2,35 por ciento,

Tabla II.1.1. PARO REGISTRADO POR SECTORES ECONÓMICOS

	MAR.05	FEB.06	MAR.06	Variación mensual		Variación interanual	
				Diferencia	%	Diferencia	%
AGRICULTURA							
LAS PALMAS	1.756	1.958	2.070	112	5,72	314	17,88
S/C TENERIFE	1.261	1.528	1.503	-25	-1,64	242	19,19
CANARIAS	3.017	3.486	3.573	87	2,50	556	18,43
INDUSTRIA							
LAS PALMAS	3.279	3.238	3.267	29	0,90	-12	-0,37
S/C TENERIFE	2.861	2.873	2.874	1	0,03	13	0,45
CANARIAS	6.140	6.111	6.141	30	0,49	1	0,02
CONSTRUCCION							
LAS PALMAS	9.846	8.735	8.609	-126	-1,44	-1.237	-12,56
S/C TENERIFE	9.911	8.931	8.641	-290	-3,25	-1.270	-12,81
CANARIAS	19.757	17.666	17.250	-416	-2,35	-2.507	-12,69
SERVICIOS							
LAS PALMAS	51.725	51.090	51.517	427	0,84	-208	-0,40
S/C TENERIFE	40.575	40.602	41.312	710	1,75	737	1,82
CANARIAS	92.300	91.692	92.829	1.137	1,24	529	0,57
S.E.A.							
LAS PALMAS	8.569	9.602	10.096	494	5,14	1.527	17,82
S/C TENERIFE	5.849	6.271	6.647	376	6,00	798	13,64
CANARIAS	14.418	15.873	16.743	870	5,48	2.325	16,13
TOTAL							
LAS PALMAS	75.175	74.623	75.559	936	1,25	384	0,51
S/C TENERIFE	60.457	60.205	60.977	772	1,28	520	0,86
CANARIAS	135.632	134.828	136.536	1.708	1,27	904	0,67

Fuente: INEM
Elaboración propia.

Tasa de variación interanual del paro.

resultado igualmente de sendas disminuciones apreciadas en las dos provincias canarias. A este caída del desempleo sólo le acompañó el menor registro de paro registrado por el sector agrícola de la provincia de Santa Cruz de Tenerife, estimado en un 1,64 por ciento.

En lo que al resto de sectores se refiere, todos acompañaron el crecimiento general del desempleo en las Islas, destacando la evolución positiva registrada por el

sector servicios, que concentró casi el 68% del total del paro registrado durante el mes de referencia, seguido del colectivo «sin empleo anterior» que cerró el tercer mes del año con un aumento del paro del 5,48 por ciento mensual.

El sector agrario e industrial, por su parte, cerraron el mes con incrementos más moderados, del orden del 2,50%, en el primer caso, y del 0,49%, en el segundo.

La comparativa interanual permite obtener conclusiones muy similares a las ya comentadas en los párrafos anteriores, aunque en este caso la intensidad que alcanzan las tasas de variación resultan muy superiores. Así, el descenso del desempleo en construcción que comentábamos alcanza, en relación con el mes de marzo de 2005, el 12,69%, mientras que el aumento del paro registrado del colectivo «sin empleo anterior» en términos interanuales se estima en torno al 16,13 por ciento.

Sólo el sector servicios e industrial parecen experimentar crecimientos interanuales del desempleo algo más moderados, pues cierran el periodo de comparación con variaciones positivas del 0,57%, y del 0,02%, respectivamente.

Tabla II.1.2. PARO REGISTRADO SEGÚN SEXO.

	HOMBRES		MUJERES		Diferencia mensual	
	FEB.06	MAR.06	FEB.06	FEB.06	HOMBRES	MUJERES
AGRICULTURA						
LAS PALMAS	644	662	1.314	1.408	18	94
S/C TENERIFE	569	532	959	971	-37	12
CANARIAS	1.213	1.194	2.273	2.379	-19	106
INDUSTRIA						
LAS PALMAS	1.697	1.735	1.541	1.532	38	-9
S/C TENERIFE	1.579	1.590	1.294	1.284	11	-10
CANARIAS	3.276	3.325	2.835	2.816	49	-19
CONSTRUCCION						
LAS PALMAS	7.917	7.797	818	812	-120	-6
S/C TENERIFE	7.601	7.303	1.330	1.338	-298	8
CANARIAS	15.518	15.100	2.148	2.150	-418	2
SERVICIOS						
LAS PALMAS	18.293	18.336	32.797	33.181	43	384
S/C TENERIFE	13.584	13.681	27.018	27.631	97	613
CANARIAS	31.877	32.017	59.815	60.812	140	997
S.E.A.						
LAS PALMAS	2.545	2.709	7.057	7.387	164	330
S/C TENERIFE	1.831	1.961	4.440	4.686	130	246
CANARIAS	4.376	4.670	11.497	12.073	294	576
TOTAL						
LAS PALMAS	31.096	31.239	43.527	44.320	143	793
S/C TENERIFE	25.164	25.067	35.041	35.910	-97	869
CANARIAS	56.260	56.306	78.568	80.230	46	1.662

Fuente: INEM
Elaboración propia.

II.2. Contrataciones registradas

Durante el mes de marzo de 2006, el volumen de contrataciones realizadas en las oficinas del SCE en Canarias se incrementó un 20,70%, con relación al mes anterior, alcanzando así la cifra de 66.483 contratos.

Atendiendo a los datos de la **tabla II.2.1**, la evolución seguida en cada provincia pone de manifiesto un comportamiento similar en signo e intensidad en los dos ámbitos considerados, pues si en Santa Cruz de Tenerife se cerraba el mes con un incremento en la contratación de un 21,00%, en Las Palmas el ascenso alcanzaba el 20,44% mensual, lo que equivalía a 5.997 nuevos contratos. Con ello, el volumen total de contrataciones efectuadas en los dos sistemas provinciales canarios se cifró, en Las Palmas, en los 35.340 registros, y en Santa Cruz de Tenerife en los 31.143 contratos.

Atendiendo a cada una de las ramas de actividad, y partiendo de la base de que todos los sectores acompañaron el crecimiento general comentado, cabría destacar la evolución especialmente positiva de la contratación en los servicios que se incrementó en un 21,77%, seguido de las actividades de la construcción y el sector agrícola que experimentaron sendos aumentos relativos del orden del 18,61% y del 18,33%, respectivamente.

En términos absolutos, el sector servicios confirma su peso en el mercado laboral canario al concentrar casi el 73% de los contratos firmados durante el tercer mes del ejercicio en el conjunto del archipiélago, seguido de construcción donde se firmó el 22 por ciento.

Según su tipología, durante el mes de marzo, solo la modalidad formativa y en prácticas, que en conjunto sumaron 260 contratos, experimentaron descensos relativos del orden del 17,50%, en el primer caso, y del 18,10%, en el segundo.

Por el contrario, los contratos de duración determinada y los de carácter indefinido experimentaron sendos incrementos relativos, en ambos casos con tasas de variación de dos dígitos, destacando la duración determinada que contabilizó un crecimiento del 21,76%, mientras que la contratación indefinida aumentó en Canarias en torno a un 15,13 por ciento mensual.

En este sentido, cabe apreciar que la modalidad de duración determinada continúa siendo la más extendida a la hora de formalizar un contrato en el conjunto del archipiélago, pues el total de contratos acogidos a este epígrafe ascendió a 58.281 contratos, esto es, 87,6 por ciento sobre el total.

Por su parte, el número total de contratos bajo la fórmula de la contratación indefinida alcanzó, durante el tercer mes del año, la cifra total de 7.942 contratos, de los que 4.396 se firmaron en la provincia de Las Palmas.

Tabla II.2.1 VARIACIÓN MENSUAL DE LAS CONTRATACIONES POR SECTOR ECONÓMICO.*

	FEB.06	MAR.06	Diferencia	Var.
AGRICULTURA				
LAS PALMAS	359	422	63	17,55
S/C TENERIFE	421	501	80	19,00
CANARIAS	780	923	143	18,33
INDUSTRIA				
LAS PALMAS	1.050	1.114	64	6,10
S/C TENERIFE	810	984	174	21,48
CANARIAS	1.860	2.098	238	12,80
CONSTRUCCION				
LAS PALMAS	6.622	7.499	877	13,24
S/C TENERIFE	5.886	7.337	1.451	24,65
CANARIAS	12.508	14.836	2.328	18,61
SERVICIOS				
LAS PALMAS	21.312	26.305	4.993	23,43
S/C TENERIFE	18.621	22.321	3.700	19,87
CANARIAS	39.933	48.626	8.693	21,77
TOTAL				
LAS PALMAS	29.343	35.340	5.997	20,44
S/C TENERIFE	25.738	31.143	5.405	21,00
CANARIAS	55.081	66.483	11.402	20,70

Fuente: INEM

Elaboración propia

*Las cifras correspondientes a la provincia de Las Palmas no incluyen las contrataciones del Instituto Social de la Marina

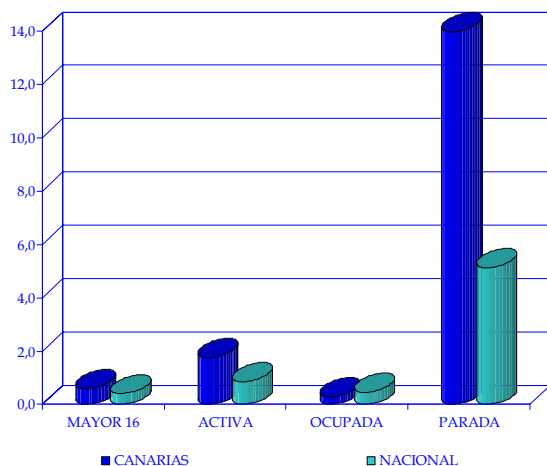
Tabla II.2.2 VARIACIÓN MENSUAL DE LAS CONTRATACIONES POR TIPO DE CONTRATO.*

	FEB.06	MAR.06	Diferencia	Var.
INDEFINIDOS				
LAS PALMAS	3.915	4.396	481	12,29
S/C TENERIFE	2.983	3.546	563	18,87
CANARIAS	6.898	7.942	1.044	15,13
DURAC. DETERM.				
LAS PALMAS	25.244	30.785	5.541	21,95
S/C TENERIFE	22.623	27.496	4.873	21,54
CANARIAS	47.867	58.281	10.414	21,76
EN PRACTICAS				
LAS PALMAS	117	94	-23	-19,66
S/C TENERIFE	83	71	-12	-14,46
CANARIAS	200	165	-35	-17,50
FORMACION				
LAS PALMAS	67	65	-2	-2,99
S/C TENERIFE	49	30	-19	-38,78
CANARIAS	116	95	-21	-18,10
TOTAL				
LAS PALMAS	29.343	35.340	5.997	20,44
S/C TENERIFE	25.738	31.143	5.405	21,00
CANARIAS	55.081	66.483	11.402	20,70

II.3. Encuesta de Población Activa

Según los últimos datos de la Encuesta de Población Activa, la población mayor de 16 años en Canarias ascendió, durante el primer trimestre de 2006, a 1.619.800 personas, lo que representa un aumento del 0,60% respecto al trimestre anterior y del 2,52% con relación a idéntico período del pasado ejercicio. A escala nacional, el ascenso registrado en la población mayor de 16 años es del 0,40% trimestral y del 1,69% en comparación con el mismo trimestre del ejercicio inmediatamente anterior.

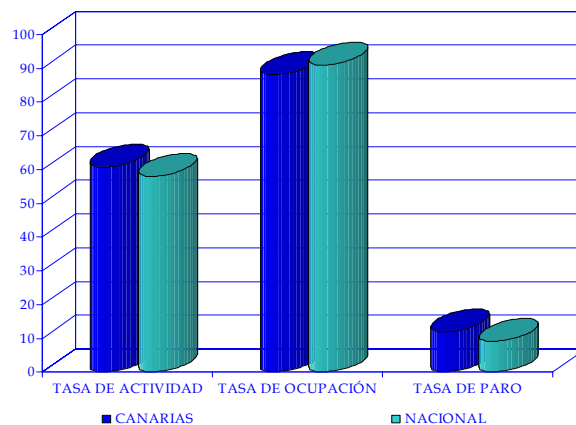
Tasa de variación respecto al trimestre anterior.



Dentro de la población canaria mayor de 16 años, el 60,70% se considera población activa, lo que equivale a una cifra de 983.200 personas, representando una variación trimestral positiva del 1,76% y una variación interanual

del 4,57 por ciento. En los mismos términos, ha de indicarse que en el ámbito nacional se obtienen incrementos del

Tasa de actividad ocupación y paro.



0,85% y del 3,61%, respectivamente.

De la población activa registrada en Canarias, el 88,05% se encuentra ocupada, hecho que supone un total de 865.700 empleados, lo que responde a un crecimiento del 0,29% respecto al cuarto trimestre de 2005 y un aumento interanual del 5,57 por ciento. A escala estatal, de igual modo, se obtiene un ascenso trimestral en este mismo segmento de población del 0,44%, acrecentándose la ocupación en términos interanuales un 4,91 por ciento.

Finalmente, el volumen de desempleo del archipiélago canario alcanzó un montante de 117.500 parados, registrando un descenso del 13,97% al compararse con el dato calculado durante el trimestre precedente, aunque en términos interanuales este mismo segmento registra

Tabla II.3.1 VARIACIÓN DE LAS TASAS DE ACTIVIDAD, OCUPACIÓN Y PARO (**)

	NACIONAL			CANARIAS		
	I T 2006	Var. TRIM. Anterior	Var. TRIM. Año anterior	I T 2006	Var. TRIM. Anterior	Var. TRIM. Año anterior
Pob mayor de 16 años	36.800,30	0,40	1,69	1.619,80	0,60	2,52
Pob ACTIVA(*)	21.335,90	0,85	3,61	983,20	1,76	4,57
Pob OCUPADA(*)	19.400,10	0,44	4,91	865,70	0,29	5,57
Pob PARADA(*)	1.935,80	5,14	-7,80	117,50	13,97	-2,54
TASA DE ACTIVIDAD	57,98	0,26	1,07	60,70	0,69	1,19
TASA DE OCUPACIÓN	90,93	-0,37	1,12	88,05	-1,28	0,83
TASA DE PARO	9,07	0,37	-1,12	11,95	1,28	-0,84

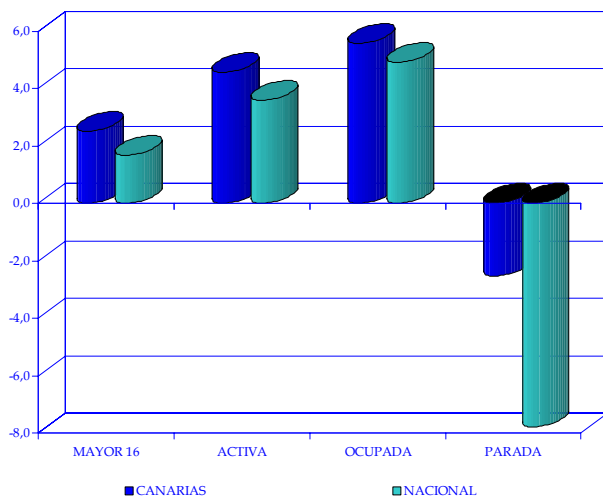
(**) Variación en puntos porcentuales

Fuente: INE

Elaboración propia

una minoración del 2,54 por ciento. En términos muy similares podemos describir la trayectoria seguida por el número de desempleados en el conjunto del territorio español donde se observó un ascenso trimestral del 5,14%, y una disminución relativa del 7,80%, en comparación con el número de desempleados contabilizados durante el primer trimestre de 2005.

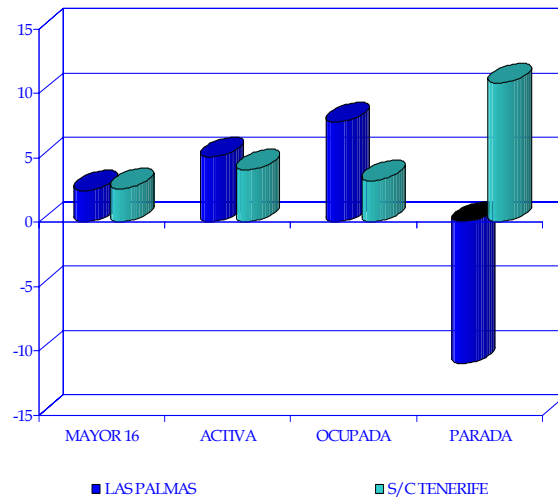
Tasa de variación interanual. Canarias - Nacional



En cuanto a la tasa de paro registrada en nuestra comunidad durante el trimestre de referencia, observamos que ésta registra un leve ascenso de 1,28 puntos porcentuales en términos trimestrales, lo que sitúa finalmente el dato en el 11,95 por ciento. El anterior registro supone, en términos interanuales, un descenso en la

proporción de parados dentro del total de activos canarios de 0,83 puntos porcentuales. A nivel nacional, la tasa de paro alcanza el 9,07%, lo que implica un incremento trimestral de 0,37 puntos y un descenso de 1,12 puntos porcentuales respecto al primer trimestre del año 2005.

Tasa de variación respecto del trimestre anterior.



El descenso interanual observado en la tasa de paro en nuestra comunidad se corresponde principalmente con la disminución registrada en la provincia de Las Palmas donde el dato disminuyó en 2,20 puntos respecto del primer trimestre del ejercicio precedente, hasta situarse en el 12,24% de la población activa. Por su parte, en la provincia de Santa Cruz de Tenerife, la tasa de paro registró un leve ascenso de 0,71 puntos porcentuales hasta llegar al 11,62% durante el primer trimestre.

Tabla II.3.2 VARIACIÓN DE LAS TASAS DE ACTIVIDAD, OCUPACIÓN Y PARO (**)

	LAS PALMAS			S/C TENERIFE		
	I T 2006	Var. TRIM. Anterior	Var. TRIM Año anterior	I T 2006	Var. TRIM. Anterior	Var. TRIM Año anterior
Pob mayor de 16 años	828,66	0,57	2,46	791,03	0,62	2,60
Pob ACTIVA(*)	522,80	3,73	5,04	460,30	-0,41	4,05
Pob OCUPADA(*)	458,80	3,24	7,75	406,80	-2,87	3,22
Pob PARADA(*)	64,00	7,38	-10,99	53,50	23,27	10,77
TASA DE ACTIVIDAD	63,09	1,92	1,55	58,19	-0,60	0,81
TASA DE OCUPACIÓN	87,76	-0,42	2,20	88,38	-2,23	-0,71
TASA DE PARO	12,24	0,42	-2,20	11,62	2,23	0,71

(**) Variación en puntos porcentuales
Fuente: INE
Elaboración propia

III.1. Exportaciones de tomates

En el presente apartado se realiza una breve descripción de lo acontecido en el sector agrícola del tomate atendiendo a los datos disponibles durante las semanas que comprenden el último mes de marzo de 2006.

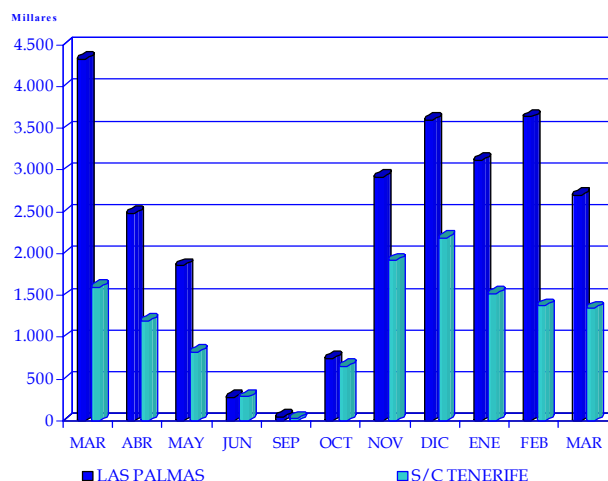
Las ventas de tomates fuera de las Islas, destinadas tanto al mercado nacional como al extranjero, alcanzaron, durante el mes que nos ocupa un volumen total de 4.047.307 bultos de 6 kg., lo que, con respecto a idéntico periodo de 2005, supone un descenso del nivel de exportación de más de 1,5 millones de bultos, lo que se traduce, en términos relativos, en una variación negativa del 27,32 por ciento interanual.

Analizando los datos por provincias que exponemos en el gráfico siguiente, puede observarse que los más de 2,7 millones de bultos sellados en origen en la provincia de Las Palmas han supuesto, durante el mes de referencia, una pérdida en la cuota de mercado de estas exportaciones de algo casi cinco puntos porcentuales, respecto del mismo mes de la zafra anterior, quedando finalmente establecidas en un 66,78% del total de las exportaciones de Canarias del mes de marzo, mientras que la provincia de Santa Cruz de Tenerife, con 1,3 millones de bultos contabilizados concentra el 33,22% restante.

Continuando con nuestro análisis, la evolución acaecida durante el mes de referencia, viene marcada por un comportamiento similar en signo que no en intensidad en cada ámbito, pues mientras la provincia de Las Palmas cerraba el tercer mes del año con un descenso en las cifras de exportación del 31,66% respecto de idéntico periodo

del ejercicio precedente, la provincia occidental registraba, un descenso del 16,66 por ciento.

Evolución de la exportación de tomates



Si ampliamos el análisis al total exportado desde el comienzo de la zafra, podemos observar cómo las tasas obtenidas en el estudio comparativo acumulado pone de manifiesto un descenso generalizado en el volumen de exportación del 6,64%, como resultado de sendos descensos relativos registrados en ambas provincias.

Así, mientras en la provincia de Las Palmas se contabilizaban un total de 16,7 millones de bultos exportados durante la zafra 2005-2006, hasta el mes de marzo, lo que supone un descenso relativo del 5,22% respecto del mismo balance de la zafra anterior, en la provincia de Santa Cruz de Tenerife el total exportado ascendía a 9,02 millones de bultos, lo que en términos relativos se traducía en una nueva disminución, esta vez de un 9,17% interanual.

Tabla III.1.1 EXPORTACIONES DE TOMATES

ORIGEN	MARZO (semanas 9 a 12)			Acumulado de la zafra*		
	2005	2006	Var. Interanual	2005	2006	Var. Acumulada
LAS PALMAS	3.955.213	2.703.004	-31,66	17.686.383	16.763.362	-5,22
S/C DE TENERIFE	1.613.079	1.344.303	-16,66	9.937.969	9.026.882	-9,17
TOTAL CANARIAS	5.568.292	4.047.307	-27,32	27.624.352	25.790.244	-6,64

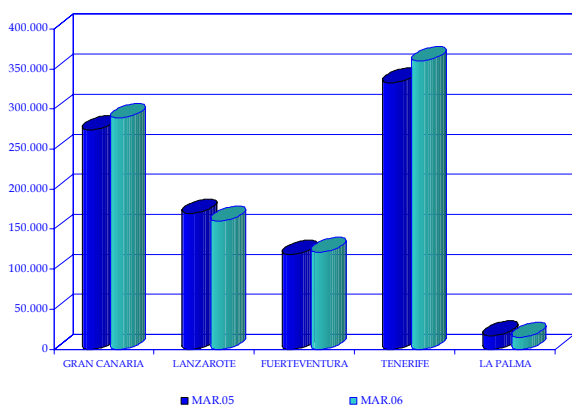
(*) Para homogeneizar los datos tomamos como inicio de la zafra los datos de la semana 39

FUENTE: FEDEX
Elaboración propia

III.2.A. Entrada de turistas extranjeros

Durante el mes de marzo de 2006 llegaron al archipiélago canario un total de 944.446 turistas extranjeros, según los datos facilitados por Aeropuertos Españoles y Navegación Aérea, lo que implica un crecimiento de las visitas foráneas a las Islas de un 3,66% con respecto al mismo mes del ejercicio precedente.

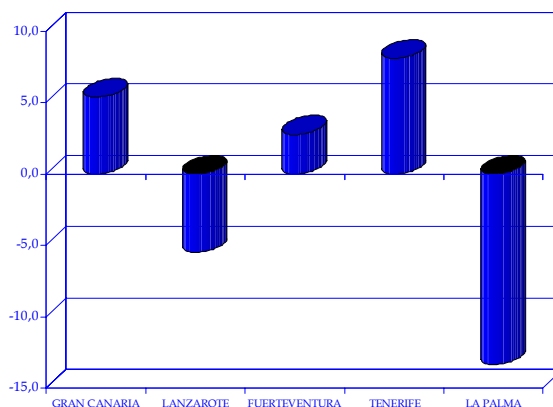
Turistas extranjeros entrados. Marzo 2006.



Por provincias, y circunscribiéndonos a la comparativa de carácter interanual, se observa un comportamiento que si bien es similar en signo en los dos ámbitos considerados, difiere en intensidad, pues mientras a las islas orientales arribaba un 1,56% más de turistas extranjeros respecto del mes de marzo de 2005, las islas de la provincia de Santa Cruz de Tenerife registraban un

aumento relativo muy superior, cifrado en un 7,04% interanual.

Variación interanual de entradas foráneas. Marzo.



En cuanto a lo acontecido en cada una de las islas, debe destacarse, en primer lugar, que el 68,61% de los visitantes son recibidos por Gran Canaria y Tenerife, que de forma individual, representan un 30,54% y 38,07%, respectivamente, del total de turistas llegados al archipiélago durante el mes de referencia.

Siguiendo con la lectura de los datos publicados, y accediendo ahora a la estadística insular, cabe advertir que sólo las islas de Lanzarote y La Palma cerraron el mes marcando descensos relativos estimados en torno a un 5,48% y un 13,34%, respectivamente. Por el contrario, el resto de ínsulas acompañaron el crecimiento regional comentado, destacando sobre el resto los aumentos observados en las dos islas capitalinas donde se estimaron

Tabla III.2.A.1 NUMERO DE TURISTAS EXTRANJEROS ENTRADOS EN LAS ISLAS

	MAR.05	FEB.06	MAR.06	2005	2006	Var. Mensual	Var. Interanual	Var. Acumulada
GRAN CANARIA	273.708	259.167	288.437	829.062	813.671	11,29	5,38	-1,86
LANZAROTE	169.373	135.695	160.095	457.146	429.106	17,98	-5,48	-6,13
FUERTEVENTURA	118.137	97.322	121.416	320.276	314.125	24,76	2,78	-1,92
TOTAL LAS PALMAS	561.218	492.184	569.948	1.606.484	1.556.902	15,80	1,56	-3,09
TENERIFE	332.670	323.366	359.600	977.334	1.008.744	11,21	8,10	3,21
LA PALMA	17.192	11.328	14.898	44.192	37.002	31,51	-13,34	-16,27
TOTAL S/C TENERIFE	349.862	334.694	374.498	1.021.526	1.045.746	11,89	7,04	2,37
TOTAL CANARIAS	911.080	826.878	944.446	2.628.010	2.602.648	14,22	3,66	-0,97

FUENTE: Consejería de Turismo
Elaboración propia

III.2. Actividad del sector turístico.

tasas de variación positivas del 8,10%, en el caso de Tenerife, y del 5,38%, en el caso de Gran Canaria.

A estas les siguieron el aumento algo más moderado observado en la isla mayorera donde el número de visitas foráneas aumentó un 2,78% respecto del mismo mes del ejercicio precedente.

No obstante lo anterior, la evolución acumulada del primer trimestre del año del número de turistas extranjeros entrados a las Islas experimenta un descenso relativo del 0,97%, hasta alcanzar un total de 2.602.648 visitantes, lo que implica unos 25 mil turistas menos que durante el mismo periodo del ejercicio precedente.

Trasladando el análisis a una evaluación según la procedencia de los turistas, durante el mes de marzo han continuado siendo británicos y alemanes los que mayoritariamente han escogido las islas como destino final de sus viajes. En conjunto, ambos mercados suponen más del 63% del total de visitas registradas.

Ahondando en el análisis, cabe comentar que mientras el número de turistas procedentes de Alemania registraba un crecimiento del 5,85% interanual, los de procedencia británica disminuían a razón de un 2,11% respecto del mes

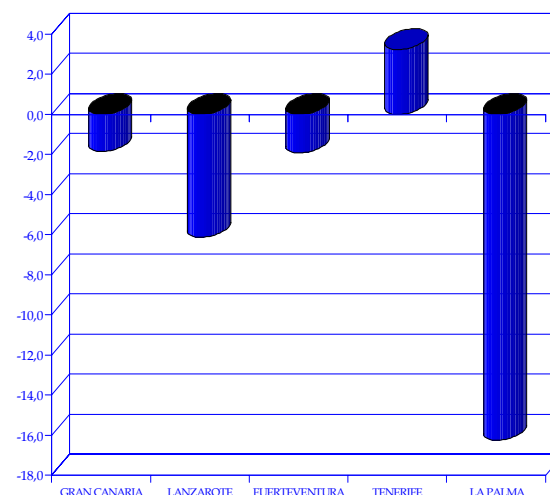
Tabla III.2.A.2 TURISTAS EXTRANJEROS ENTRADOS EN CANARIAS POR NACIONALIDAD. CANARIAS

	MAR.05	MAR.06	Var. Interanual	Var. Acumulada
Alemania	251.290	265.982	5,85	-1,74
Austria	10.454	11.017	5,39	-7,53
Bélgica	17.846	20.365	14,12	-3,59
Dinamarca	36.455	41.616	14,16	9,76
Fed. Rusa	1.652	2.890	74,94	29,72
Finlandia	38.697	43.576	12,61	8,41
Francia	9.795	12.539	28,01	13,96
Reino Unido	335.256	328.194	-2,11	-2,23
Holanda	39.133	41.379	5,74	-10,54
Irlanda	29.364	28.826	-1,83	-2,10
Italia	14.021	14.391	2,64	-2,34
Noruega	44.474	47.944	7,80	0,65
Rep. Checa	2.902	4.216	45,28	24,88
Polonia	1.124	1.966	74,91	63,65
Suecia	53.938	53.614	-0,60	-5,61
Suiza	5.802	6.692	15,34	4,85
Otros	18.877	19.239	1,92	9,40
Total	911.080	944.446	3,66	-0,97

Fuente: AENA

de marzo de 2005, aunque en términos acumulados, el balance de los tres primeros meses del ejercicio en curso evidencia un descenso relativo del 1,74%, en el caso de alemanes, y del 2,23%, en el caso de los británicos.

Variación acumulada de entradas foráneas. Marzo



Las estadísticas provinciales nos permiten caracterizar mejor los resultados anteriores, toda vez que permiten observar un mejor comportamiento relativo de estos mercados en el ámbito de Santa Cruz de Tenerife donde se observó que mientras que los turistas germanos incrementaban sus visitas en un 12,96%, los procedentes del Reino Unido lo hacían en un 4,15%, mientras que, por el contrario, en lo que se refiere al conjunto de islas más orientales, el número de visitantes británicos disminuía en un 7,51% interanual, y los alemanes aumentaban a penas un 2,19 por ciento.

Llegados a este punto, cabe hacer también un pequeño apunte al respecto de otros mercados emisores que, aunque aún no representan un volumen importante en valor absoluto, si despiertan cierto interés por su evolución.

En concreto, aquel segmento que ha registrado un mayor incremento durante el pasado mes de marzo ha sido el procedente de la Federación Rusa, un mercado cuyo número de visitas creció un 266,67%, seguido de franceses y turistas procedentes de la República Checa que registraron tasas de variación positivas del orden del 98,94% y del 54,51%, respectivamente.

ENTRADA DE TURISTAS EXTRANJEROS POR PROVINCIAS.

Tabla III.2.A.3 TURISTAS EXTRANJEROS ENTRADOS POR NACIONALIDAD. LAS PALMAS

	MAR.05	MAR.06	Var. Interanual	Var. Acumulada
Alemania	165.893	169.519	2,19	-5,14
Austria	6.977	6.680	-4,26	-12,48
Bélgica	7.115	8.010	12,58	-3,91
Dinamarca	22.692	27.978	23,29	13,54
Federación Rusa	42	154	266,67	447,62
Finlandia	23.592	26.196	11,04	2,95
Francia	2.931	5.831	98,94	75,96
Reino Unido	179.930	166.418	-7,51	-6,53
Holanda	26.322	27.809	5,65	-10,59
Irlanda	26.013	24.445	-6,03	-4,95
Italia	7.424	8.028	8,14	11,22
Noruega	33.961	37.877	11,53	1,33
República Checa	1.996	3.090	54,81	35,60
Polonia	434	552	27,19	67,49
Suecia	37.945	40.076	5,62	-3,01
Suiza	4.021	4.897	21,79	9,48
Otros	13.930	12.388	-11,07	-0,55
Total	561.218	569.948	1,56	-3,09

Tabla III. 2.A.4 TURISTAS EXTRANJEROS ENTRADOS POR NACIONALIDAD. S/C TENERIFE

	MAR.05	MAR.06	Var. Interanual	Var. Acumulada
Alemania	85.397	96.463	12,96	4,80
Austria	3.477	4.337	24,73	2,16
Bélgica	10.731	12.355	15,13	-3,40
Dinamarca	13.763	13.638	-0,91	3,69
Federación Rusa	1.610	2.736	69,94	26,67
Finlandia	15.105	17.380	15,06	16,85
Francia	6.864	6.708	-2,27	-11,96
Reino Unido	155.326	161.776	4,15	2,67
Holanda	12.811	13.570	5,92	-10,45
Irlanda	3.351	4.381	30,74	19,62
Italia	6.597	6.363	-3,55	-12,14
Noruega	10.513	10.067	-4,24	-1,51
República Checa	906	1.126	24,28	1,35
Polonia	690	1.414	104,93	61,64
Suecia	15.993	13.538	-15,35	-11,71
Suiza	1.781	1.795	0,79	-7,37
Otros	4.947	6.851	38,49	34,15
Total	349.862	374.498	7,04	2,37

Fuente: AENA
Elaboración propia

ENTRADA DE TURISTAS EXTRANJEROS EN ISLAS CAPITALINAS.

Tabla III.2.A.5 TURISTAS EXTRANJEROS ENTRADOS EN TENERIFE

	MAR.05	MAR.06	Var. Internacional	Var. Acumulada
Alemania	73.020	85.184	16,66	6,61
Austria	3.477	4.337	24,73	2,16
Bélgica	10.233	11.675	14,09	-4,17
Dinamarca	13.763	13.638	-0,91	3,69
Federación Rusa	1.610	2.736	69,94	26,67
Finlandia	15.105	17.380	15,06	16,85
Francia	6.864	6.708	-2,27	-11,96
Reino Unido	154.454	161.776	4,74	3,29
Holanda	9.831	10.653	8,36	-10,03
Irlanda	3.351	4.381	30,74	19,62
Italia	6.438	6.341	-1,51	-10,34
Noruega	10.513	10.067	-4,24	-1,51
República Checa	906	1.126	24,28	1,35
Polonia	690	1.414	104,93	61,64
Suecia	15.993	13.538	-15,35	-11,71
Suiza	1.475	1.795	21,69	8,49
Otros	4.947	6.851	38,49	34,15
Total	332.670	359.600	8,10	3,21

Tabla III.2.A.6 TURISTAS EXTRANJEROS ENTRADOS EN GRAN CANARIA

	MAR.05	MAR.06	Var. Internacional	Var. Acumulada
Alemania	71.455	77.947	9,09	-1,39
Austria	3.552	3.771	6,17	-6,22
Bélgica	4.185	4.944	18,14	2,60
Dinamarca	18.766	21.775	16,03	7,32
Federación Rusa	42	154	266,67	447,62
Finlandia	18.701	20.790	11,17	3,04
Francia	1.713	2.849	66,32	39,77
Reino Unido	52.618	51.160	-2,77	-4,50
Holanda	16.698	17.074	2,25	-11,87
Irlanda	8.413	7.769	-7,65	-8,52
Italia	3.087	3.651	18,27	9,85
Noruega	27.893	31.372	12,47	1,35
República Checa	1.025	1.509	47,22	23,58
Polonia	434	464	6,91	51,23
Suecia	30.247	29.705	-1,79	-9,74
Suiza	3.110	2.716	-12,67	-13,31
Otros	11.769	10.787	-8,34	4,91
Total	273.708	288.437	5,38	-1,86

Fuente: AENA

Elaboración propia

ENTRADA DE TURISTAS EXTRANJEROS EN ISLAS NO CAPITALINAS.

Tabla III.2.A.7 TURISTAS EXTRANJEROS ENTRADOS EN FUERTEVENTURA

	MAR.05	MAR.06	Var. Internacional	Var. Acumulada
Alemania	57.866	59.139	2,20	-5,33
Austria	2.147	1.646	-23,33	-27,50
Bélgica	872	1.253	43,69	-11,79
Dinamarca	878	1.824	107,74	61,53
Federación Rusa	0	0	-	-
Finlandia	1.070	1.068	-0,19	7,74
Francia	725	2.234	208,14	138,73
Reino Unido	40.185	35.091	-12,68	-9,95
Holanda	4.221	4.770	13,01	-7,35
Irlanda	2.635	2.888	9,60	14,48
Italia	3.101	2.963	-4,45	20,61
Noruega	0	1.195	-	-
República Checa	872	1.032	18,35	34,92
Polonia	0	0	-	-
Suecia	2.631	4.298	63,36	58,61
Suiza	132	1.267	859,85	252,35
Otros	802	748	-6,73	-18,51
Total	118.137	121.416	2,78	-1,92

Tabla III.2.A.8 TURISTAS EXTRANJEROS ENTRADOS EN LANZAROTE

	MAR.05	MAR.06	Var. Internacional	Var. Acumulada
Alemania	36.572	32.433	-11,32	-12,80
Austria	1.278	1.263	-1,17	-7,78
Bélgica	2.058	1.813	-11,90	-16,00
Dinamarca	3.048	4.379	43,67	39,87
Federación Rusa	0	0	-	-
Finlandia	3.821	4.338	13,53	1,32
Francia	493	748	51,72	188,24
Reino Unido	87.127	80.167	-7,99	-6,39
Holanda	5.403	5.965	10,40	-8,92
Irlanda	14.965	13.788	-7,87	-6,40
Italia	1.236	1.414	14,40	-0,73
Noruega	6.068	5.310	-12,49	-8,06
República Checa	99	549	454,55	101,09
Polonia	0	88	-	-
Suecia	5.067	6.073	19,85	4,46
Suiza	779	914	17,33	16,29
Otros	1.359	853	-37,23	-36,19
Total	169.373	160.095	-5,48	-6,13

Tabla III.2.A.9 TURISTAS EXTRANJEROS ENTRADOS EN LA PALMA

	MAR.05	MAR.06	Var. Internacional	Var. Acumulada
Alemania	12.377	11.279	-8,87	-8,22
Austria	0	0	-	-
Bélgica	498	680	36,55	15,86
Dinamarca	0	0	-	-
Federación Rusa	0	0	-	-
Finlandia	0	0	-	-
Francia	0	0	-	-
Reino Unido	872	0	-	-98,96
Holanda	2.980	2.917	-2,11	-12,01
Irlanda	0	0	-	-
Italia	159	22	-86,16	-96,55
Noruega	0	0	-	-
República Checa	0	0	-	-
Polonia	0	0	-	-
Suecia	0	0	-	-
Suiza	306	0	-100,00	-96,55
Otros	0	0	-	-
Total	17.192	14.898	-13,34	-16,27

Fuente: AENA

Elaboración propia

III.2.B. Encuesta de ocupación en alojamientos turísticos

B.1 Número de viajeros entrados y estancia media.

Según las encuestas oficiales de ocupación, durante el mes de marzo de 2006 se alojaron en los establecimientos del archipiélago un total de 1.009.277 viajeros, lo que supone un aumento, con relación al mismo periodo del ejercicio precedente, del 4,73%, traduciéndose en términos absolutos en un aumento de viajeros de 45.602 personas.

Del total de viajeros alojados durante el tercer mes del año en las islas, el 81,63% procedían del extranjero, mientras que el 18,36% restante residían en el resto del territorio nacional. La fotografía fija del mes, respecto de marzo de 2005, muestra que el número de turistas extranjeros alojados en Canarias ha aumentado en un 11,25%, mientras que, por el contrario, el turismo nacional ha registrado un descenso interanual del 16,62 por ciento.

Todo ello ha repercutido igualmente en un crecimiento generalizado del número de pernoctaciones del 3,82%, debido principalmente al comportamiento de este indicador estadística del sector hotelero donde se contabilizaron un 8,77% más de pernoctaciones respecto del mismo mes

de 2005, frente al ligero descenso del 0,99 por ciento observado en el conjunto de establecimientos extrahoteleros.

La favorable evolución que ha mostrado el turismo internacional durante el tercer mes del ejercicio en curso se ha dejado notar con mayor intensidad en el sector hotelero donde el aumento de turistas foráneos alojados en nuestro Archipiélago experimentó un crecimiento de un 15,75%, superando así en más del doble la tasa de variación que experimentó este mismo segmento en el conjunto de apartamentos.

En lo que al turismo nacional se refiere, éste experimentó un descenso durante el pasado mes de marzo una caída del 16,62% interanual, descenso que afectó con mayor intensidad en el sector extrahotelero donde la disminución se tasó en un 32,92 por ciento. También con signo negativo, aunque menor en términos absolutos, se estimó la tasa de variación del número de visitantes nacionales alojados en hoteles durante el pasado mes de marzo al estimarse un descenso de un 12,31 por ciento.

Con todo lo anterior, el dato de estancia media calculado para el conjunto del sector alojativo en las Islas alcanza las 7,53 noches por persona, un valor que refleja un leve descenso de 0,07 puntos interanual.

Tabla III.2.B.1 NÚMERO DE VIAJEROS ENTRADOS Y ESTANCIA MEDIA EN CANARIAS

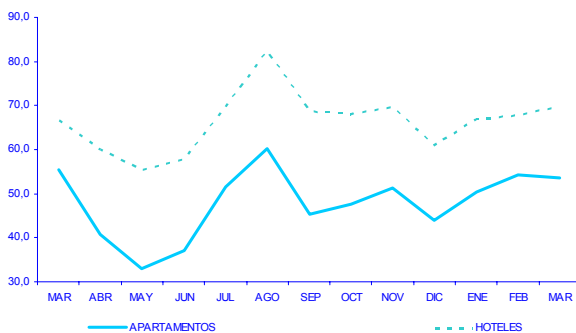
	MAR.05	FEB.06	MAR.06	Var. Mensual	Var. Interanual	Var. Acumulada
APARTAMENTOS						
RESIDENTES EN ESPAÑA	46.479	26.248	31.176	18,77	-32,92	-8,69
RESIDENTES EN EL EXTRANJERO	354.626	354.480	377.155	6,40	6,35	2,27
TOTAL	401.105	380.728	408.331	7,25	1,80	1,42
TOTAL PERNOCTACIONES	3.718.623	3.303.326	3.681.944	11,46	-0,99	-1,90
ESTANCIA MEDIA	9,27	8,68	9,02	0,34	-0,25	-0,30
HOTELES						
RESIDENTES EN ESPAÑA	175.787	128.866	154.156	19,63	-12,31	7,07
RESIDENTES EN EL EXTRANJERO	385.998	379.738	446.790	17,66	15,75	24,45
TOTAL	562.570	508.604	600.946	18,16	6,82	19,57
TOTAL PERNOCTACIONES	3.601.754	3.403.427	3.917.797	15,11	8,77	9,91
ESTANCIA MEDIA	6,40	6,69	6,52	-0,17	0,12	-0,30
TOTAL						
RESIDENTES EN ESPAÑA	222.266	155.114	185.332	19,48	-16,62	9,90
RESIDENTES EN EL EXTRANJERO	740.624	734.218	823.945	12,22	11,25	9,01
TOTAL	963.675	889.332	1.009.277	13,49	4,73	9,23
TOTAL PERNOCTACIONES	7.320.377	6.706.753	7.599.741	13,31	3,82	2,85
ESTANCIA MEDIA	7,60	7,54	7,53	-0,01	-0,07	-0,48

Fuente: INE
 Elaboración propia

B.2 Grado de ocupación y personal empleado.

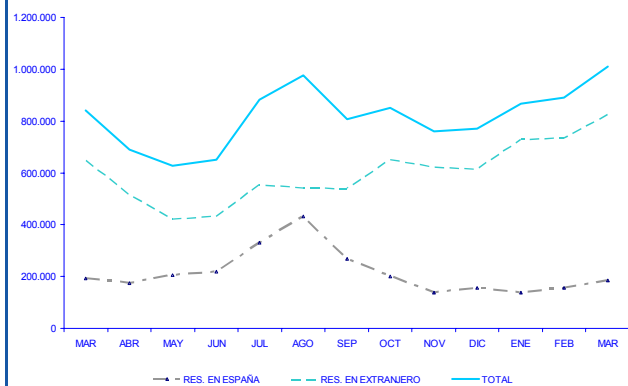
Atendiendo al grado de ocupación por plazas, las últimas estadísticas arrojan para los establecimientos extrahoteleros un nivel de ocupación del 53,64%, frente al 69,79% que se obtenía en el conjunto de hoteles. Estas cifras evidencian, en el primer caso, un descenso interanual de apenas 1,51 puntos, mientras que, por el contrario, en lo que se refiere al conjunto de los hoteles, el último dato del mes de marzo implica una leve mejora de la ocupación de 2,05 puntos respecto del mismo mes de hace un año.

Grados de ocupación por plazas. Marzo 2005-2006.



En los mismos términos podríamos describir lo sucedido en comparación con los niveles de ocupación registrada durante el pasado mes de febrero, pues mientras en el conjunto de apartamentos se obtenía un descenso de 0,66 puntos, en el sector hotelero la ocupación aumentaba también en torno a 2,06 puntos.

Viajeros según procedencia. Marzo 2005-2006.



Por su parte, las estadísticas oficiales han estimado un total de 46.391 personas contratadas directamente en el sector alojativo del archipiélago, un registro que obedece a un aumento del 9,07% interanual, y un crecimiento del 0,09% en relación con el volumen de contratación del pasado mes de febrero.

No obstante, cabe apreciar que este aumento que comentamos tiene su explicación directamente en la mayor contratación laboral que han emprendido los hoteles, segmento donde el personal laboral aumentó en un 13,64% interanual.

Por su parte, los complejos de apartamentos, con más de 14 mil empleados, cerraron el mes con un leve ascenso en el número de personal empleado del 0,04% interanual.

Tabla III.2.B.2 GRADO DE OCUPACIÓN Y PERSONAL EMPLEADO

	MAR.05	FEB.06	MAR.06	Var. Mensual	Var. Interanual
APARTAMENTOS					
OCUP. POR PLAZAS	55,15	54,30	53,64	-0,66	-1,51
OCUP. POR APART. PERSONAL	74,60	75,56	76,67	1,11	2,07
PERSONAL	14.276	14.404	14.281	-0,85	0,04
HOTELES					
OCUP. POR PLAZAS	67,74	67,73	69,79	2,06	2,05
OCUP. POR HAB. PERSONAL	71,40	72,51	77,82	5,31	6,42
PERSONAL	28.256	31.945	32.110	0,52	13,64
TOTAL PERSONAL	42.532	46.349	46.391	0,09	9,07

Fuente: INE
Elaboración propia

B.3 Análisis provincial de los establecimientos hoteleros.

Ahondando en el ámbito provincial, el análisis de las cifras de viajeros entrados refleja, en primer lugar, un incremento del volumen de turistas arribados a Las Palmas del 6,27% interanual, frente al ascenso del 26,77% tomando como referencia lo sucedido durante el mes inmediatamente anterior.

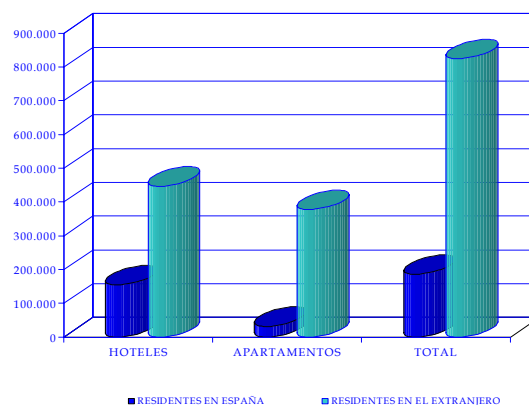
En cuanto al origen de estos visitantes, el número de turistas procedentes del interior del país experimentó un descenso del 10,30% interanual, mientras que las visitas foráneas registraban una tendencia de distinto signo al registrar una tasa de variación interanual positiva del orden del 12,26 por ciento.

Trasladando este análisis a la provincia de Santa Cruz de Tenerife, se observa un ascenso interanual del número de viajeros recibidos del 7,43%, como consecuencia de la mayor afluencia de turismo internacional, un segmento que apreció un crecimiento relativo del 20,26% en relación con el mismo mes del ejercicio anterior. En cambio, el número de visitantes procedentes de nuestro país alojados en algún establecimiento hotelero de la provincia occidental experimentaba un descenso del 13,87% en relación con el mes de marzo de 2005.

En cuanto a la estancia media por persona, debe indicarse que ésta alcanzó un valor de 6,06 noches en Las Palmas y 7,13 noches en Santa Cruz de Tenerife durante este último mes, lo que supone, en ambos casos, un incremento respecto del mismo mes de marzo del año anterior de 0,13

noches, en la provincia oriental, y de 0,11 noches en la provincia más occidental.

Número de viajeros según procedencia. Marzo 2006.



En términos absolutos, el número de pernoctaciones registradas en Las Palmas alcanzó las 2.088.965 noches durante marzo de 2005, lo que supone, en sintonía con los indicadores anteriores, un incremento en términos interanuales del 8,51%, al igual que sucede en la provincia occidental donde se contabilizó un aumento del 9,03% respecto del mismo mes del ejercicio 2005, hasta alcanzar un total de 1.828.832 pernoctaciones.

Atendiendo al grado de ocupación por plazas, el indicador muestra para la provincia oriental una reducción interanual de 1,82 puntos porcentuales, mientras que en el caso de la provincia de Santa Cruz de Tenerife, el mismo registro evidencia un ligero incremento de más de 5 puntos.

Tabla III.2.B.3 COMPARATIVA ENTRE PROVINCIAS. ESTABLECIMIENTOS HOTELEROS.

	LAS PALMAS					SANTA CRUZ DE TENERIFE				
	MAR.05	FEB.06	MAR.06	Var. Mensual	Var. Interanual	MAR.05	FEB.06	MAR.06	Var. Mensual	Var. Interanual
OCUP. POR PLAZAS	69,60	61,92	67,78	5,86	-1,82	66,39	74,77	72,23	-2,54	5,84
OCUP. POR HAB.	72,22	67,73	76,67	8,94	4,45	70,65	78,14	79,19	1,05	8,54
RESERV. a 2 meses v.	57,41	60,24	59,28	-0,96	1,87	49,74	61,23	57,19	-4,04	7,45
RESERV. a 3 meses v.	54,19	54,08	55,03	0,95	0,84	43,10	52,52	50,25	-2,27	7,15
PERSONAL EMPLEADO	13.231	16.824	17.114	1,72	29,35	15.025	15.122	14.996	-0,83	-0,19
VIAJ. RES. EN ESPAÑA	85.670	57.361	76.850	33,98	-10,30	89.752	71.505	77.306	8,11	-13,87
VIAJ. RES. EN EL EXT.	238.484	214.439	267.722	24,85	12,26	148.896	165.298	179.068	8,33	20,26
TOTAL	324.241	271.800	344.572	26,77	6,27	238.645	236.803	256.374	8,26	7,43
PERNOCT. TOTALES	1.925.113	1.705.738	2.088.965	22,47	8,51	1.677.385	1.697.689	1.828.832	7,72	9,03
ESTANCIA MEDIA	5,94	6,28	6,06	-0,21	0,13	7,03	7,17	7,13	-0,04	0,11

Fuente: INE
Elaboración propia

III.2.C. Índice de Precios e Ingresos Hoteleros

El **Índice de Precios Hoteleros (IPH)** en el último mes de marzo de 2006, registró en Canarias un incremento del 0,4% con respecto al nivel alcanzado durante el mes anterior, correspondiendo a la media nacional una tasa de variación mensual, también positiva, del 1,6 por ciento.

A excepción de Ceuta, Cantabria, Navarra y el País Vasco, en el resto de comunidades de nuestro país se ha observado un comportamiento común en los precios del sector que ha venido marcado por el signo positivo evidenciando, no obstante, algunas diferencias en términos de intensidad.

Así por ejemplo, podemos apreciar que mientras regiones como Aragón y Murcia se desmarcaban del resto con incrementos relativos del 4,5% y del 4,4%, respectivamente, otras comunidades como Asturias, las Islas Baleares o incluso Canarias, apenas han apreciado variación en el nivel de precios, pues cerraban el tercer

Tabla III.2.C.1 INDICE DE PRECIOS HOTELEROS.
Marzo 2006

	Var. Mensual	Var. Acumulada	Var. Interanual
ANDALUCIA	2,4	-0,3	-2,2
ARAGON	4,5	7,7	2,1
ASTURIAS	0,0	3,0	-2,0
BALEARES	0,2	-4,5	1,7
CANARIAS	0,4	1,5	1,1
CANTABRIA	-2,8	-5,9	-7,0
CASTILLA Y LEON	0,5	0,2	0,5
CASTILLA LA MANCHA	0,7	2,6	2,7
CATALUÑA	2,5	0,6	0,5
COM. VALENCIANA	2,4	-2,2	0,8
EXTREMADURA	3,1	9,1	2,2
GALICIA	1,4	0,1	2,2
MADRID	1,2	0,5	0,0
MURCIA	4,4	2,2	-1,4
NAVARRA	-2,1	1,7	1,5
PAIS VASCO	-0,9	-2,2	2,2
LA RIOJA	1,6	5,7	-2,5
CEUTA	-6,2	0,7	3,8
MELILLA	1,9	7,1	-0,9
NACIONAL	1,6	-0,5	0,2

Fuente: INE
Elaboración propia

Tabla III.2.C.2 INDICE DE INGRESOS HOTELEROS.
Marzo 2006

	Var. Mensual	Var. Acumulada	Var. Interanual
ANDALUCIA	2,0	2,1	-1,0
ARAGON	-2,3	3,3	2,4
ASTURIAS	4,6	5,3	-4,1
BALEARES	0,9	-12,9	2,6
CANARIAS	-1,0	0,9	1,7
CANTABRIA	-5,3	-6,6	-5,3
CASTILLA Y LEON	1,9	0,6	0,8
CASTILLA LA MANCHA	1,3	5,8	2,2
CATALUÑA	0,7	5,8	2,3
COM. VALENCIANA	2,3	0,4	0,4
EXTREMADURA	0,9	5,4	1,2
GALICIA	1,1	0,5	0,9
MADRID	-1,2	4,4	3,0
MURCIA	4,0	1,6	-0,2
NAVARRA	-5,1	-2,1	2,6
PAIS VASCO	2,2	5,3	4,4
LA RIOJA	-2,6	1,0	-2,9
CEUTA	-0,5	-3,3	5,2
MELILLA	-8,6	4,4	4,4
NACIONAL	0,0	1,0	1,2

Fuente: INE
Elaboración propia

mes del año con tasas de variación inferiores a las cinco décimas de punto porcentual.

En relación con lo que sucediera durante el mes de marzo de hace un año, las estadísticas oficiales revelan que los precios del sector alojativo en Canarias habrían experimentado un descenso del 1,1%, esta vez superior al crecimiento medio registrado en el conjunto del territorio nacional donde se estimó una tasa de variación positiva de apenas un 0,2 por ciento.

En este caso, los mayores incrementos relativos se apreciaron en Ceuta y Castilla-La Mancha donde los precios hoteleros registraron un crecimiento relativo del 3,8%, en el primer caso, y del 2,7%, en el segundo.

Por su parte, y como añadiduría al análisis del sector hotelero, la evolución del **Índice de Ingresos Hoteleros** durante el mes de referencia ha evidenciado, en sintonía con lo comentado en este apartado, un incremento de la rentabilidad para el sector en Canarias en términos interanuales, pues los ingresos del sector experimentaron un crecimiento del 1,7% en relación con el mes de marzo de 2005, aunque en términos acumulados la tasa de variación resulta algo más moderada y no supera el punto porcentual.

III.3. Matriculaciones de vehículos

El número de matriculaciones registradas en Canarias durante el pasado mes de marzo de 2006, alcanzó la cifra de 8.241 vehículos, lo que representa un incremento interanual del 22,78 por ciento. Según el tipo de vehículo, todos a excepción de «guaguas», que no presentó variación alguna, han acompañado el crecimiento regional observado, aunque cabría destacar los mayores aumentos relativos obtenidos en las ventas de «motos» que alcanzó el 106,35 respecto del mismo mes del ejercicio precedente.

Tabla III.3.1. MATRICULACIONES DE VEHÍCULOS EN CANARIAS

	MAR 05	FEB 06	MAR 06	2005	2006	Var. Mensual	Var. Interanual	Var. Acumulada
TURISMOS	4.716	4.290	5.690	12.923	14.518	32,63	20,65	12,34
DERIVADOS	758	725	959	2.054	2.420	32,28	26,52	17,82
TODOTERRENO FURGON. Y	447	406	621	1.366	1.493	52,96	38,93	9,30
CAMIONES	770	650	950	2.031	2.375	46,15	23,38	16,94
GUAGUAS	21	11	21	40	45	90,91	0,00	12,50
MOTOS	441	642	910	1.382	2.254	41,74	106,35	63,10
TOTAL	6.712	6.082	8.241	18.414	20.851	35,50	22,78	13,23

Fuente: AIVA APEICA
Elaboración propia

A su vez, si tomamos como referencia la cifra de matriculaciones de vehículos durante el mes de febrero pasado, el incremento, esta vez mensual, asciende a un 35,50%, comparativa de la que destacamos esta vez, la evolución de las ventas de «guaguas» y «todoterrenos» que alcanzaron tasas de variación relativas del 90,91% y del 52,96%, respectivamente.

En términos absolutos, durante el mes al que hacemos referencia se han matriculado un total de 4.938 vehículos en Las Palmas y 4.213 en Santa Cruz de Tenerife, lo que se traduce en sendos aumentos interanuales que alcanzan el 30,26% en la provincia oriental, y el 25,31% en las islas más occidentales.

Ahondando en la comparativa interanual por provincias, resulta necesario mencionar que en el ámbito de Santa

Tabla III.3.2. MATRICULACIONES DE VEHÍCULOS EN LAS PALMAS.

	MAR 05	FEB 06	MAR 06	2005	2006	Var. Mensual	Var. Interanual	Var. Acumulada
TURISMOS	2.524	2.214	3.139	6.951	7.803	41,78	24,37	12,26
DERIVADOS	341	311	403	953	1.026	29,58	18,18	7,66
TODOTERRENO FURGON. Y	250	214	367	791	852	71,50	46,80	7,71
CAMIONES	442	372	590	1.184	1.423	58,60	33,48	20,19
GUAGUAS	6	11	13	12	26	18,18	116,67	116,67
MOTOS	228	337	426	735	1.134	26,41	86,84	54,29
TOTAL	3.791	3.459	4.938	10.626	12.264	42,76	30,26	15,42

Fuente: AIVA APEICA
Elaboración propia

Cruz de Tenerife únicamente la matriculación de «guaguas» experimentó un descenso en relación con el mismo periodo del ejercicio precedente al sumar 8 unidades matriculadas, frente a las 15 que se contabilizaron hace un año. En lo que al resto de categorías se refiere, todas obtuvieron tasas de variación positiva de las que cabe destacar la experimentada por las ventas de «motos» que aumentaron a razón de un 127,23 por ciento.

Tabla III.3.3. MATRICULACIONES DE VEHÍCULOS EN S/C TENERIFE

	MAR 05	FEB 06	MAR 06	2005	2006	Var. Mensual	Var. Interanual	Var. Acumulada
TURISMOS	2.192	2.076	2.551	5.972	6.715	22,88	16,38	12,44
DERIVADOS	417	414	556	1.101	1.394	34,30	33,33	26,61
TODOTERRENO FURGON. Y	197	192	254	575	641	32,29	28,93	11,48
CAMIONES	328	278	360	847	952	29,50	9,76	12,40
GUAGUAS	15	0	8	28	19	-	-46,67	-32,14
MOTOS	213	305	484	647	1.120	58,69	127,23	73,11
TOTAL	3.362	3.265	4.213	9.170	10.841	29,04	25,31	18,22

Fuente: AIVA APEICA
Elaboración propia

En cambio, en las islas más orientales, las matriculaciones de «guaguas» se incrementaron un 116,67% interanual durante el pasado mes de marzo, seguido de las «motos» que, durante el mes de referencia experimentaron un crecimiento del 86,84 por ciento.

Continuando nuestro análisis a escala provincial, pero prestando atención ahora a la estadística mensual, los datos facilitados muestran un comportamiento de las ventas de vehículos nuevos claramente alcista con tasas de variación que alcanzan el 42,76% en el ámbito de Las Palmas y el 29,04% en la provincia de Santa Cruz de Tenerife.

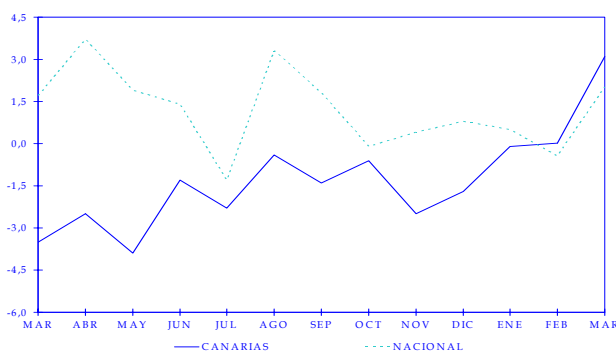
Con todo, la estadística acumulada de matriculación de vehículos en Canarias arroja un montante total de 20.851 unidades nuevas en lo que va de año, de las cuales 12.264 fueron selladas en las oficinas de Las Palmas y 10.841 en la provincia occidental, cifras éstas que se traducen en sendos aumentos relativos del orden del 15,42% en caso de las islas más orientales, y del 18,22% en Santa Cruz de Tenerife.

Si bien en términos absolutos los turismos continúan liderando las estadísticas de ventas del parque de vehículos en Canarias, con más de 14 mil nuevas unidades puestas en circulación en lo que va de ejercicio, ha sido la categoría encuadrada bajo el epígrafe de «motos» aquella que ha experimentado un mayor crecimiento relativo al estimar una variación del 63,10% en relación con el mismo periodo de 2005.

III.4. Índice de comercio al por menor

Durante el mes de marzo de 2006, y en comparación con lo sucedido durante el mes precedente, se produce un ascenso de las ventas en el sector del comercio al por menor del 12,3% en la Comunidad Autónoma de Canarias, en sintonía con lo ocurrido para el conjunto del Estado donde el incremento alcanzó el 11,4 por ciento.

Tasa de variación interanual del índice.



Por su parte, en lo que a la evolución interanual se refiere, las ventas en el archipiélago han experimentado igualmente un crecimiento relativo, aunque esta vez más moderado, del 3,1% con respecto al mismo mes de marzo de 2005, una tasa que sitúa a las Islas como la quinta comunidad donde más creció el comercio al por menor, detrás de las regiones de Ceuta, Navarra, Cataluña y el País Vasco.

Tabla III.4.1 ÍNDICE DE VENTAS DE GRANDES SUPERFICIES. Marzo 2006

	ÍNDICE	Var. Mensual	Var. Interanual
NACIONAL			
Alimentación	99,4	12,6	0,0
Resto	98,5	10,6	3,5
Equipo personal	97,6	15,1	5,2
Equipamiento del hogar	102,4	9,1	6,6
Otros bienes	99,2	7,8	3,1
ÍNDICE GENERAL	98,8	11,4	2,0
GRANDES SUPERFICIES			
Alimentación	95,6	13,1	-0,1
Resto	90,6	8,4	5,9
ÍNDICE GENERAL	92,2	10,0	3,8

Fuente: INE
Elaboración propia.

Tabla III.4.2 ÍNDICE DE VENTAS AL POR MENOR EN LAS COMUNIDADES AUTÓNOMAS.

Marzo 2006

	ÍNDICE	Var. Mensual	Var. Interanual
ANDALUCIA	99,8	14,0	0,7
ARAGON	100,8	8,5	1,8
ASTURIAS	98,4	10,6	1,1
BALEARES	83,3	11,8	-1,7
CANARIAS	100,2	12,3	3,1
CANTABRIA	92,5	8,2	-4,4
CASTILLA Y LEON	96,4	9,7	-2,3
CAST. LA MANCHA	99,4	9,0	-2,2
CATALUÑA	100,1	13,0	4,7
COM. VALENCIANA	98,5	12,4	1,8
EXTREMADURA	100,9	13,4	2,1
GALICIA	96,4	10,3	2,0
MADRID	100,5	9,1	3,2
MURCIA	98,1	10,5	0,5
NAVARRA	100,9	11,6	6,6
PAIS VASCO	98,7	7,9	4,0
LA RIOJA	100,4	12,5	3,2
CEUTA	99,9	7,3	8,0
MELILLA	100,6	5,0	3,1

Fuente: INE
Elaboración propia.

En lo que afecta al conjunto del territorio nacional, el índice de comercio al por menor ha promediado, durante el mismo periodo de referencia, un incremento interanual del 2,0% en respuesta al buen comportamiento que han experimentado las ventas de equipamiento del hogar y personal que se vieron incrementadas en torno a un 5,25 y un 6,6%, respectivamente.

Con crecimientos inferiores a la media nacional se sitúan, a la luz de las estadísticas oficiales, cinco comunidades, mientras que Cantabria, las dos Castillas y el archipiélago balear registraron durante el mes de referencia disminuciones estimadas en torno al 4,4%, en el caso cántabro, del 2,2% y del 2,3%, en el caso de las dos Castillas y del 1,7%, en el caso insular.

También en términos mensuales, el Archipiélago ocupa una posición aventajada dentro del panorama nacional, pues solo en las regiones de Andalucía, Extremadura, la Comunidad Valenciana y La Rioja, las ventas al por menor crecieron más que en nuestro archipiélago.

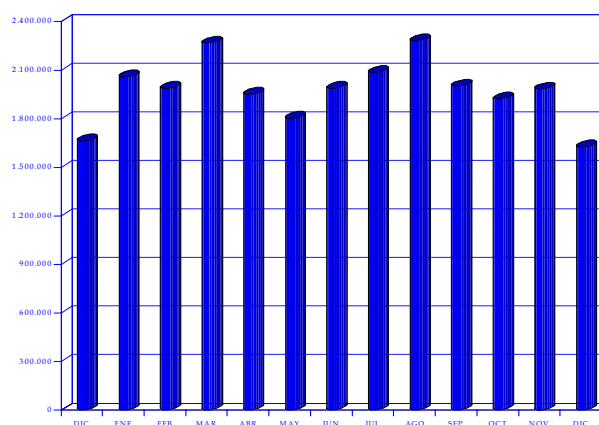
III.5. Tráfico portuario

Según los datos facilitados por la Autoridad Portuaria de Las Palmas y en relación con el cierre del ejercicio 2005, el tráfico total transitado por el conjunto de puertos de la provincia de competencia estatal se ha visto incrementado en un 5,86%, en relación con la anualidad anterior.

Este ascenso global resulta de los incrementos acumulados que experimentaron el conjunto de puertos adscritos a la Autoridad Portuaria de la provincia oriental, con especial incidencia en lo que se refiere al puerto de la isla capitalina que cerró el año con un aumento acumulado de tráfico del 6,12%, seguido de Puerto del Rosario que calculaba una variación del 4,44% y Arrecife que experimentó un crecimiento del 4,15 por ciento.

No obstante lo anterior, el balance interanual del pasado mes de septiembre se cerró con un descenso generalizado del 1,52%, en respuesta a la variación negativa que registraron los puertos de la isla capitalina y Fuerteventura que vieron descender el volumen de tráfico en un 2,27% y un 2,16% interanual, respectivamente.

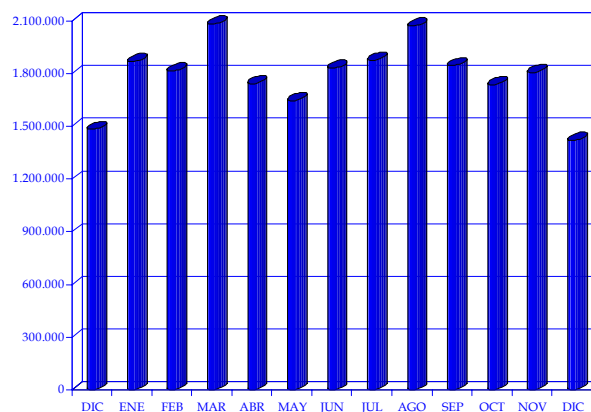
Evolución del tráfico total. Diciembre 2004-2005



Ahondando en los componentes del tráfico total que han derivado en las variaciones anteriores, cabría reparar en la menor afluencia de pasajeros que han transitado los recintos portuarios durante el último mes del año. Así, el cómputo general estima un descenso interanual del número de pasajeros de un 30,75%, destacando sobre el resto el mayor descenso registrado en el recinto de Puerto

de La Luz donde se obtuvo una tasa de variación negativa del 37,31 por ciento.

Tráfico de mercancías. Diciembre 2004-2005



También el volumen total de mercancías apreció un descenso interanual, esta vez de un 2,93% hasta contabilizar un total de 1.812.058 toneladas de mercancías, de las que un 84,5% se manipularon en los recintos portuarios de la isla capitalina.

Muy relacionado con lo anterior, encontramos que el número de contenedores registrados en las estadísticas de tráfico portuario durante el último mes del año asciende a un total de 100.161 unidades, esto es, un 5,91% menos que durante el mismo mes de diciembre del ejercicio 2004. En este sentido, el Puerto de Las Palmas contabilizó 90.794 contenedores del total.

Por su parte, el análisis de la estadística portuaria acumulada advierte igualmente un descenso en el flujo de tráfico de pasajeros y número de buques atracados, con variaciones esta vez más moderadas que alcanzan el 15,04%, en el primer caso y el 6,69%, en el segundo.

No obstante, el volumen de mercancías contabilizadas a lo largo del ejercicio 2005 en Puertos de Las Palmas experimentó un crecimiento del 5,91% respecto del año 2004, lo que implica un aumento de tráfico de más de 1,2 millones de toneladas.

Por último, las cifras de pesca ponen de manifiesto un crecimiento del 24,24% como consecuencia del mayor tráfico de pesca congelada que registró un crecimiento de un 24,86%, toda vez que el volumen de pesca fresca acumulaba al cierre del año un nuevo descenso del 13,34 por ciento.

Tabla III.5.1. ESTADÍSTICA INTERANUAL DE TRÁFICO PORTUARIO EN LA PROVINCIA DE LAS PALMAS.

	PTO. LA LUZ Y LAS PALMAS*			PTO. ARRECIFE			PTO. DEL ROSARIO			TODOS LOS PUERTOS		
	DIC.05	DIC.04	VAR. 03-04	DIC.05	DIC.04	VAR. 03-04	DIC.05	DIC.04	VAR. 03-04	DIC.05	DIC.04	VAR. 03-04
TRÁFICO DE PASAJE												
PASAJEROS	50.511	80.574	-37,31	26.406	32.104	-17,75	8.337	10.431	-20,07	85.254	123.109	-30,75
AUTOMOVILES	7.561	11.193	-32,45	1.343	1.085	23,78	226	531	-57,44	9.130	12.809	-28,72
BUQUES												
MERCANTES NUMERO	687	768	-10,55	111	117	-5,13	72	83	-13,25	870	968	-10,12
MERCANTES G.T.(miles)	10.233	9.409	8,75	1.903	1.882	1,10	835	909	-8,15	12.971	12.201	6,31
PESQUEROS NUMERO	88	116	-24,14	3	6	-50,00	0	0	-	91	122	-25,41
PESQUEROS G.T. (miles)	85	108	-21,21	0	1	-84,79	0	0	-	85	109	-21,53
TOTAL NUMERO	775	884	-12,33	114	123	-7,32	72	83	-13,25	961	1.090	-11,83
TOTAL G.T. (miles)	10.318	9.518	8,41	1.903	1.883	1,07	835	909	-8,15	13.057	12.310	6,07
MERCANCIAS												
CARGADAS	544.700	583.788	-6,70	18.106	15.468	17,05	15.153	13.243	14,42	577.959	612.499	-5,64
DESCARGADAS	979.972	1.002.958	-2,29	123.315	111.860	10,24	123.543	128.541	-3,89	1.226.830	1.243.359	-1,33
TRANSBORDADAS	7.269	10.867	-33,11	0	0	-	0	0	-	7.269	10.867	-33,11
EN TRANSITO	663.077	792.847	-16,37	1.018	914	11,38	74	18	-	664.169	793.779	-16,33
TOTAL	1.531.941	1.597.613	-4,11	141.421	127.328	11,07	138.696	141.784	-2,18	1.812.058	1.866.725	-2,93
CONTENEDORES												
T.E.U.S.	90.794	97.762	-7,13	5.286	4.538	16,48	4.081	4.152	-1,71	100.161	106.452	-5,91
AVITUALLAMIENTO	204.932	179.287	14,30	3.773	5.565	-32,20	121	91	32,97	208.826	184.943	12,91
PESCA												
TOTAL	26.538	28.142	-5,70	347	283	22,61	119	164	-27,44	27.004	28.589	-5,54
FRESCA	373	718	-48,05	0	10	-100,00	0	0	-	373	728	-48,76
CONGELADA	26.165	27.424	-4,59	347	273	27,11	119	164	-27,44	26.631	27.861	-4,41
TRAFICO TOTAL	1.737.268	1.777.619	-2,27	145.191	132.901	9,25	138.816	141.876	-2,16	2.021.275	2.052.396	-1,52

*Incluye los datos del puerto de Salinetas.

Fuente: Autoridad Portuaria de Las Palmas.

Elaboración propia

Tabla III.5.2. ESTADÍSTICA ACUMULADA DE TRÁFICO PORTUARIO EN LA PROVINCIA DE LAS PALMAS.

DICIEMBRE 2005	PTO. LA LUZ Y LAS PALMAS*			PTO. ARRECIFE			PTO. DEL ROSARIO			TODOS LOS PUERTOS		
	2005	2004	VAR. 04-05	2005	2004	VAR. 04-05	2005	2004	VAR. 04-05	2005	2004	VAR. 04-05
TRÁFICO DE PASAJE												
PASAJEROS	624.145	794.967	-21,49	270.049	265.920	1,55	58.772	60.717	-3,20	952.966	1.121.604	-15,04
AUTOMOVILES	114.148	113.151	0,88	17.403	17.544	-0,80	4.248	7.997	-46,88	135.799	138.692	-2,09
BUQUES												
MERCANTES NUMERO	8.071	8.780	-8,08	1.272	1.224	3,92	895	917	-2,40	10.238	10.921	-6,25
MERCANTES G.T.(miles)	101.944	96.857	5,25	19.773	17.027	16,13	8.298	7.776	6,71	130.015	121.660	6,87
PESQUEROS NUMERO	1.417	1.541	-8,05	213	256	-16,80	0	1	-	1.630	1.798	-9,34
PESQUEROS G.T. (miles)	1.164	1.416	-17,76	25	26	-3,85	0	0	-	1.189	1.442	-17,51
TOTAL NUMERO	9.488	10.321	-8,07	1.485	1.480	0,34	895	918	-2,51	11.868	12.719	-6,69
TOTAL G.T. (miles)	103.108	98.272	4,92	19.798	17.053	16,10	8.298	7.776	6,71	131.204	123.101	6,58
MERCANCIAS												
CARGADAS	7.026.257	6.502.593	8,05	225.637	220.349	2,40	157.194	158.787	-1,00	7.409.088	6.881.729	7,66
DESCARGADAS	12.130.968	11.592.853	4,64	1.475.165	1.419.664	3,91	1.539.883	1.466.177	5,03	15.146.016	14.478.694	4,61
TRANSBORDADAS	213.422	137.340	55,40	0	0	-	0	0	-	213.422	137.340	55,40
EN TRANSITO	8.982.387	8.238.389	9,03	26.036	40.661	-35,97	4.842	312	-	9.013.265	8.279.362	8,86
TOTAL	19.370.647	18.232.786	6,24	1.700.802	1.640.013	3,71	1.697.077	1.624.964	4,44	22.768.526	21.497.763	5,91
CONTENEDORES												
T.E.U.S.	1.190.757	1.105.176	7,74	63.362	61.247	3,45	49.237	48.854	0,78	1.303.356	1.215.277	7,25
AVITUALLAMIENTO												
	2.209.767	2.102.120	5,12	36.966	28.420	30,07	1.037	894	16,00	2.247.770	2.131.434	5,46
PESCA												
TOTAL	500.594	402.973	24,23	6.828	5.116	33,46	1.781	1.768	0,74	509.203	409.857	24,24
FRESCA	4.577	5.387	-15,04	1.173	1.248	-6,01	0	0	-	5.750	6.635	-13,34
CONGELADA	496.017	397.586	24,76	5.655	3.868	46,20	1.781	1.768	0,74	503.453	403.222	24,86
TRAFICO TOTAL	21.585.018	20.340.296	6,12	1.738.931	1.669.676	4,15	1.698.108	1.625.854	4,44	25.022.057	23.635.826	5,86

*Incluye los datos del puerto de Salinetas.

Fuente: Autoridad Portuaria de Las Palmas.

Elaboración propia

III.6. Consumo interior de productos petrolíferos

Con las estadísticas de consumo de productos petrolíferos de 2005 ya disponibles, facilitadas por la Dirección General de Industria y Energía del Gobierno de Canarias, observamos que el consumo total acumulado ascendió a 3,65 millones de toneladas, lo que equivale a un crecimiento relativo del 1,04%, respecto del balance registrado un año antes.

Las caídas en el consumo del Fuel Oil, de Keroseno, y en general, de las gasolinas, estimadas en torno a un 7,40%, un 5,66% y un 0,74%, respectivamente, no fueron suficientes para compensar los incrementos observados en las partidas de Gasoil y Diesel Oil, que experimentaron tasas de variación positivas del orden del 12,85%, los primeros, y del 9,73%, los segundos.

No obstante lo anterior, la lectura interanual del consumo de productos derivados del petróleo, relativos al mes de diciembre pasado, experimenta un descenso relativo del

1,40 por ciento. En este caso, el consumo de gasolinas cayó un 1,22%, especialmente debido a la menor venta de gasolina súper que descendió un 63,66%, interanual.

A esta caída se sumó la disminución relativa que también afectó al consumo de fuel oil, estimada en torno a un 8,12% y el descenso en las ventas de Gases Licuados del Petróleo que rondó el 2,37 por ciento interanual.

Por su parte, el resto de partidas experimentaron, durante el mes de referencia, crecimientos relativos del que cabe destacar el atribuido al Keroseno y Diesel Oil, que aumentaron a tasas del orden del 47,06%, el primero, y del 19,00%, el segundo, variaciones a las que siguieron las experimentadas por los Gasoil que se incrementaron en torno a un 7,86 por ciento.

Particularizando sobre cada uno de estos grupos, resulta destacable los mayores consumos observados en las partidas de tipo eléctrico, pues mientras el diesel oil eléctrico registraba un crecimiento interanual del 33,89%, respecto del mismo mes de diciembre de 2005, el consumo de gasoil eléctrico superaba en un 7,86% el registro de un año antes.

Tabla III.6.1 CONSUMO INTERIOR DE PRODUCTOS PETROLIFEROS

	Unid.	DIC.04	DIC.05	2004	2005	Var. Interanual	Var. Acumulada
G.L.P.	TM	10.119	9.879	100.912	101.717	-2,37	0,80
GASOLINA SUPER	M3	5.828	2.118	80.750	40.106	-63,66	-50,33
GASOLINA S.P.	M3	62.323	65.204	702.085	736.905	4,62	4,96
TOTAL GASOLINAS	M3	68.152	67.322	782.835	777.011	-1,22	-0,74
TOTAL GASOLINAS	TM	51.114	50.492	587.126	582.758	-1,22	-0,74
TOTAL KEROSENO	TM	14	20	267	252	47,06	-5,66
G.O. MENOR	M3	47.535	50.370	550.753	570.501	5,97	3,59
G.O. MAYOR	M3	22.195	22.739	261.536	269.542	2,45	3,06
G.O. ELECTRICO	TM	47.621	53.129	525.588	657.501	11,57	25,10
TOTAL G.O.	TM	106.194	114.541	1.207.911	1.363.136	7,86	12,85
D.O. INDUSTRIAL	TM	4.265	4.691	52.041	55.534	9,97	6,71
D.O. ELECTRICO	TM	2.587	3.464	24.803	28.791	33,89	16,08
TOTAL D.O.	TM	6.852	8.155	76.845	84.325	19,00	9,73
TOTAL FUELOIL	TM	140.566	129.155	1.574.539	1.458.102	-8,12	-7,40
TOTAL	TM	320.687	316.194	3.609.449	3.647.072	-1,40	1,04

Fuente: Dirección General de Industria y Energía del Gobierno de Canarias.
Elaboración propia.

IV. Estadística de sociedades mercantiles

El número de sociedades mercantiles constituidas durante el mes de febrero de 2006 en el Archipiélago ascendió a un total de 429 empresas, lo que supone, en comparación a lo sucedido durante el mismo periodo del ejercicio precedente, un descenso del 9,49% equivalente a 45 establecimientos empresariales menos.

En sintonía con lo anterior, y tal y como observamos en la tabla IV.1, el dato calculado para el conjunto del Estado presenta una variación, igualmente de signo negativo contabilizándose un total de 10.375 nuevos establecimientos, que implican un descenso del 18,65 por ciento, lo que supone la creación de 2.378 sociedades menos de las creadas durante febrero de 2005.

El resultado regional responde a sendos descensos relativos observados en los dos ámbitos provinciales, aunque cabría destacar que fueron las islas más orientales aquellas que acuciaron una disminución más intensa al estimárseles una caída en la creación de empresas del 11,46%, frente al descenso del 7,24% observado en la provincia occidental.

Tabla IV.1. SOCIEDADES MERCANTILES CREADAS Y CAPITAL SUSCRITO*. Febrero

	Sociedades creadas		Var.	Capital Suscrito		Var.
	2005	2006	05/06	2005	2006	05/06
LAS PALMAS	253	224	-11,46	4.159	22.121	431,88
S/C TENERIFE	221	205	-7,24	5.506	22.827	314,58
CANARIAS	474	429	-9,49	9.665	44.948	365,06
NACIONAL	12.753	10.375	-18,65	737.029	1.029.636	39,70

Fuente: INE
 Elaboración propia
 (*) Miles de euros

Con todo, la cifra final de establecimientos nuevos constituidos en ambas provincias ha oscilado, durante el segundo mes del año en curso, entre los 205 censados en los registros oficiales de Santa Cruz de Tenerife y los 224 de Las Palmas.

Los signos anteriores se invierten al estudiar el volumen de capital suscrito por las empresas de nueva creación. Varían en signo y también en intensidad pues el montante total del capital suscrito por las sociedades de nueva

Tabla IV.2 SOCIEDADES CREADAS Y CAPITAL SUSCRITO POR CCAA. Febrero 2006

	Sociedades creadas	Var. Interanual	Capital suscrito*	Var. Interanual
ANDALUCIA	1.977	-1,54	110.174	12,37
ARAGON	325	12,85	40.466	284,48
ASTURIAS	185	18,59	7.051	78,19
BALEARES	438	26,22	42.546	97,86
CANARIAS	429	-9,49	9.665	-61,56
CANTABRIA	152	22,58	12.055	354,39
CASTILLA Y LEON	453	1,80	21.530	1,87
CASTILLA LA MANCHA	500	1,42	15.854	-68,41
CATALUÑA	2.498	0,85	255.920	139,69
COM. VALENCIANA	1.598	-1,30	99.327	35,62
EXTREMADURA	178	24,48	6.321	86,79
GALICIA	671	19,82	33.497	-20,29
MADRID	2.453	6,05	215.824	50,16
MURCIA	427	7,29	21.002	-18,92
NAVARRA	178	21,92	48.606	574,24
PAIS VASCO	536	7,85	87.938	-12,04
LA RIOJA	69	-1,43	1.819	13,97
CEUTA	8	-	41	-
MELILLA	-	-	-	-
NACIONAL	13.075	3,99	1.029.636	39,70

*miles de euros
 Fuente: INE
 Elaboración propia

creación en el ámbito de nuestro archipiélago creció a razón de un 365,06% hasta alcanzar los 44,5 millones de euros.

Se trata de fuertes aumentos relativos que pueden extrapolarse igualmente a lo sucedido en cada ámbito provincial, pues mientras el capital suscrito por las sociedades mercantiles creadas en Las Palmas crecía a razón de un 431,88% interanual, el montante en la provincia de Santa Cruz de Tenerife aumentaba a razón de un 314,58 por ciento respecto del mes de febrero de 2005.

Con estos datos, Canarias estaría registrando el mayor descenso relativo del mes observado en el conjunto del territorio nacional, formando a su vez grupo con regiones como la Comunidad Valenciana, La Rioja y Andalucía, que experimentaron igualmente sendas disminuciones, aunque más moderadas estimadas en torno a un 1,30%, un 1,43% y un 1,54%, respectivamente.

Por el contrario, las comunidades donde se han apreciado los mayores incrementos relativos en lo referente al número de sociedades mercantiles creadas durante el pasado mes de febrero han sido Extremadura, Cantabria y la Comunidad de Navarra donde se observaron tasas relativas superiores al 20% interanual.

V. Conclusiones

Cerramos el primer trimestre del año conociendo las primeras estimaciones oficiales del crecimiento de las regiones españolas durante 2005, que sitúan a Canarias con un avance del PIB del 2,9%, por debajo del promedio nacional, estimado en el 3,4 por ciento.

Un crecimiento económico que se ha producido en un contexto de fuerte incremento de la cotización del petróleo y con una actividad turística que cierra el año, por segunda vez consecutiva, con un balance negativo; y que no podría haberse mantenido sin la inestimable contribución de la demanda interna y la fortaleza de la inversión empresarial en el último año.

Vistos los tres primeros meses de 2006, la esperada confirmación de un crecimiento económico firme, apoyado en la buena marcha de los servicios turísticos, base y fundamento del modelo económico del archipiélago, aún no resulta una realidad.

Las estadísticas de turistas extranjeros apuntan un leve descenso cercano al 1% hasta marzo, debido al mal resultado observado en las tres islas de la provincia de Las Palmas, que pierden en su conjunto un 3% durante el primer trimestre, mientras las cifras de Santa Cruz de Tenerife sostienen la afluencia de extranjeros al crecer en el mismo periodo un 2,4 por ciento.

Durante el pasado mes de marzo tuvo también lugar la culminación de la temporada de invierno, o temporada alta, para la actividad turística isleña, un periodo que puede delimitarse entre el comienzo del cuarto trimestre y la finalización del primero del siguiente año.

Los resultados de la temporada 05-06 han sido similares, incluso ligeramente peores, a los experimentados durante el semestre invernal precedente, al reducirse la afluencia de extranjeros en las Islas en un 0,38 por ciento.

No obstante, las buenas cifras observadas durante el pasado marzo, en el que las visitas foráneas se incrementaron en Canarias un 3,66% y los precios e ingresos hoteleros evolucionaron favorablemente, invitan a un moderado optimismo, aunque habrá que esperar hasta el último trimestre del año, o al menos hasta conocer las

previsiones de demanda durante el próximo verano, para comprobar hacia qué sentido tenderá la demanda.

De momento, las perspectivas para los próximos meses adelantan una evolución positiva de la reservas a dos y tres meses vista, eso sí, más tímida en la provincia de Las Palmas, mientras que se confirma una mayor intensidad en Santa Cruz de Tenerife.

En cuanto a los demás sectores productivos, podemos adelantar algunos datos coyunturales de la agricultura, que hacen referencia al cultivo del tomate. Los resultados de las 12 primeras semanas de zafra anticipan un nuevo descenso en su volumen de producción, del -6,64% con respecto a la zafra anterior, certificándose el retroceso de una actividad que se ha encontrado atosigada por un sinfín de factores climatológicos, fitosanitarios y de competencia desigual que han perjudicado su desarrollo.

En otro ámbito, los resultados de los Puertos de Las Palmas, una vez cerradas las estadísticas para 2005, ponen de manifiesto el dinamismo experimentado por las mercancías en tránsito al contar con un crecimiento que se cifró en el 8,9%, un negocio que consolida su protagonismo en el espectro nacional, alcanzando los nueve millones de toneladas al cierre del pasado año.

Añadimos a este análisis un indicador coyuntural ligado al sector comercial como es el caso del índice de ventas al por menor, con un registro en marzo que coloca a Canarias con un crecimiento interanual de su actividad superior (3,1%) al de la media nacional (2,0%).

Este último resultado, junto con la progresión mostrada por las ventas de vehículos de tracción motor durante el primer trimestre del año, cuyo volumen crece tanto en aquellos vehículos destinados a consumidores privados (16,5%) como los que tienen un uso empresarial (17,3%), ponen de manifiesto el dinamismo que continúa exhibiendo la demanda interna.

No ha crecido con la misma intensidad, sin embargo, la demanda interior de productos derivados del petróleo, de los que ya conocemos su consumo total al final de 2005, un 1,04% superior a la del año anterior, en un entorno de fuerte crecimiento de las cotizaciones internacionales del crudo.

En este contexto, el mercado laboral canario ha respondido con relativa solvencia durante el primer trimestre, con un **crecimiento neto del empleo de 45.700 personas** desde marzo de 2005, 2.500 durante los tres primeros meses del año.

Llama la atención la capacidad de respuesta del empleo en la provincia de Las Palmas en una coyuntura económica aparentemente menos favorable, al generar un 72,2% de los ocupados que han accedido a un trabajo durante los últimos doce meses en el archipiélago, y cuya capacidad de creación de empleo no se ha visto mermada en el primer trimestre del año, en el que generó 14.400 puestos de trabajo, mientras se destruían 12.000 empleos en Santa Cruz de Tenerife.

A pesar de estos resultados, el mercado laboral se ha encontrado con una intensa afluencia de activos que han podido ser absorbidos en su totalidad por el mercado en el plazo de un año, como demuestra el recorte del desempleo (-2,54%) en términos interanuales. No obstante los 16.900 activos que accedieron al mercado laboral canario durante el primer trimestre del año han encontrado más dificultades, revertiendo en un crecimiento del paro con respecto al cuarto trimestre de 2005 de 14.400 demandantes.

Por su parte, los precios en Canarias crecieron durante los tres primeros meses del año por encima del registro estatal, contabilizándose durante este periodo una inflación acumulada del 0,7%, 4 décimas por encima de la nacional; lo que no es óbice, sin embargo, para preservar un diferencial en términos interanuales, al situarse el IPC en el archipiélago en torno al 3,3%, frente al 3,9% estatal.

Se pone nuevamente de manifiesto la mayor sensibilidad de la economía canaria ante *shocks* en la oferta de petróleo, donde los carburantes suponen 5 de las 8 décimas que ha subido la inflación de enero a marzo.

Mientras el precio del petróleo no para de subir en los mercados mundiales, alcanzando cotas históricas que lo sitúan en el mercado Brent londinense por encima de los 70 dólares el barril desde mediados del pasado abril, algunos grupos de bienes y servicios de consumo han mostrado un comportamiento alcista, en parte influenciados por el efecto expansivo provocado por la dimensión que está adquiriendo la escalada en la cotización de los carburantes fósiles.

Al margen del grupo «Transporte», incrementado en un año un 7,2%, destaca el avance de los precios en «Alimentos y bebidas no alcohólicas» (3,9% interanual), grupo con mayor influencia en la evolución de la cesta de la compra isleña, y «Hoteles cafés y restaurantes», con gran incidencia en la elaboración del IPC y un crecimiento interanual del 4,1 por ciento.

Tras haber analizado los principales indicadores de coyuntura de la economía canaria, y a modo de conclusión, parece abrirse un año que aún no advierte una tendencia definida en el lado de la oferta y con una demanda que vuelve a responder con fortaleza.

Un año en el que no ha sido disipada la incertidumbre que existe entorno al sector turístico y, sobre todo, en el debate del futuro modelo de desarrollo turístico, que deberá sostener el crecimiento económico del archipiélago durante los próximos años.

Sobre este respecto, y ante los temores que despiertan una pérdida de competitividad en los mercados internacionales como consecuencia del progresivo envejecimiento del destino turístico canario, parece momento de acometer una actuación decidida, planificada y coordinada de todos los agentes públicos y privados que intervienen en el sector.

Medidas que van desde la rehabilitación de una gran parte de la planta alojativa que ha quedado obsoleta hasta la incorporación de las nuevas tendencias que impone el mercado turístico, como es el caso de la oferta alojativa residencial-vacacional.

Un modelo que da respuesta a la creciente demanda de una residencia en propiedad para el disfrute de estancias de larga duración y que perfectamente puede quedar vinculado a la planta turístico-empresarial, lo que garantizaría preservar la naturaleza eminentemente turística la zona en la que se establezca.

Pero la adopción de todas estas medidas requerirá de un profundo replanteamiento de la política turística autonómica, de la moratoria vigente que ha mostrado efectos más perversos que beneficiosos y de la asunción de que cada isla conforma una realidad diferenciada, con un nivel de desarrollo particular y necesidades específicas.

INDICADORES DE COYUNTURA DE LA ECONOMÍA INSULAR

Indicador		Gran Canaria	Lanzarote	Fuerteventura	Tenerife	La Palma	El Hierro	La Gomera
MERCADO LABORAL (1)								
Paro Registrado								
Agricultura	Mar-06	1.909	73	88	1.318	150	14	21
Industria	Mar-06	2.963	157	147	2.436	393	25	20
Construcción	Mar-06	7.083	726	800	7.217	1.068	114	242
Servicios	Mar-06	43.008	4.908	3.601	35.728	4.182	446	956
Sin empleo anterior	Mar-06	9.600	330	166	5.486	1.013	23	125
TOTAL	Mar-06	64.563	6.194	4.802	52.185	6.806	622	1.364
Variación mensual.								
Agricultura	Mar-06	6,23	-3,95	3,53	-1,79	2,74	-12,50	-12,50
Industria	Mar-06	1,44	2,61	-10,37	0,41	-2,96	13,64	0,00
Construcción	Mar-06	-1,43	5,99	-7,41	-3,43	-4,04	-0,87	5,22
Servicios	Mar-06	1,38	-0,45	-3,69	1,77	2,27	-1,55	0,21
Sin empleo anterior	Mar-06	5,26	13,40	-13,09	5,46	8,46	0,00	11,61
TOTAL	Mar-06	1,76	0,96	-4,78	1,23	1,78	-1,11	1,79
Contratos Registrados								
Agricultura	Mar-06	324	48	50	460	24	9	8
Industria	Mar-06	937	97	80	910	59	3	12
Construcción	Mar-06	4.746	1.224	1.529	6.680	440	61	156
Servicios	Mar-06	18.549	4.248	3.508	21.052	836	120	313
TOTAL	Mar-06	24.556	5.617	5.167	29.102	1.359	193	489
Variación mensual.								
Agricultura	Mar-06	6,23	84,62	78,57	22,34	9,09	-35,71	-11,11
Industria	Mar-06	11,95	-9,35	-24,53	22,15	31,11	-25,00	-25,00
Construcción	Mar-06	19,40	7,56	1,33	26,80	21,88	-8,96	-17,89
Servicios	Mar-06	19,50	33,50	34,51	21,10	-0,71	10,09	9,44
TOTAL	Mar-06	18,98	26,14	21,55	22,42	7,01	-0,52	-2,40
CONSUMO DE PRODUCTOS PETROLÍFEROS TM (2)								
Total GLP	Dic-05	2.650,00	859,00	686,00	5.178,00	377,00	43,00	86,00
Total Gasolinas	Dic-05	18.803,30	3.582,94	2.219,91	23.565,85	1.791,58	192,00	336,00
Total Keroseno	Dic-05	9,54	5,57	0,00	3,98	0,80	0,00	0,00
Total Gasóleo	Dic-05	43.506,26	8.569,79	11.640,88	47.617,69	2.457,89	344,40	404,04
Total Fueloil	Dic-05	51.855,37	11.046,51	8.762,96	52.411,68	5.054,38	0,00	24,00
TOTAL	Dic-05	118.515,47	24.192,81	23.518,75	136.699,11	9.681,65	1.330,90	2.255,33
Variación interanual								
Total GLP	Dic-05	-3,99	-11,99	2,54	0,45	-11,08	19,44	-13,13
Total Gasolinas	Dic-05	-0,99	-0,34	-3,83	-1,23	-1,27	1,19	-5,29
Total Keroseno	Dic-05	71,43	16,67	-	25,00	-	-	-
Total Gasóleo	Dic-05	17,59	-36,65	18,19	12,10	-1,09	-16,16	-9,59
Total Fueloil	Dic-05	-24,52	22,45	3,77	2,92	47,63	-	-51,02
TOTAL	Dic-05	-8,19	-11,30	9,32	4,42	18,83	6,31	-9,75
TRÁFICO PORTUARIO ACUMULADO (3)								
Total Pasajeros	Dic-05	50.511	26.406	8.337	226.384	42.387	9.240	91.731
Total Buques	Dic-05	10.318	1.903	835	9.939	105	63	400
Total Mercancías TM	Dic-05	1.531.941	141.418	138.695	1.458.039	76.381	9.905	27.325
TRAFICO TOTAL TM	Dic-05	1.737.268	145.191	138.816	1.715.051	79.317	9.905	27.997
Variación interanual								
Total Pasajeros	Dic-05	-37,31	-17,75	-20,07	-1,10	-9,06	-3,64	-7,26
Total Buques	Dic-05	-12,33	-7,32	-13,25	-4,54	-0,94	-8,70	-6,54
Total Mercancías TM	Dic-05	-4,11	11,07	-2,18	-7,33	20,28	9,63	5,59
TRAFICO TOTAL TM	Dic-05	-2,27	9,25	-2,16	-6,73	16,30	6,86	3,36

Datos disponibles. (1) Observatorio Canario del Empleo y de la Formación Profesional (OBECAN). (2) Dirección General de Industria y Energía del Gobierno de Canarias. (3) Puertos de Las Palmas.

INDICADORES DE COYUNTURA DE LA ECONOMÍA ESPAÑOLA

(Variación interanual en porcentaje, salvo indicación en contrario)

Indicador	2004	2005	2005 I	2005 II	2005 III	2005 IV	Fecha
A. CONTABILIDAD NACIONAL (2)							
Demanda							
Gasto en consumo final	4,8	4,4	4,7	4,4	4,3	4,2	IVT. 05
Gasto en consumo final hogares	4,4	4,4	4,6	4,6	4,3	4,0	IVT. 05
Gasto en consumo final AAPP	6,4	4,5	5,2	4,0	4,2	4,6	IVT. 05
Formación bruta de capital fijo	4,4	7,2	7,0	7,6	7,3	6,8	IVT. 05
Bienes de equipo	2,1	9,5	9,8	10,4	8,9	9,1	IVT. 05
Otros productos	4,4	7,6	6,5	8,1	8,5	7,5	IVT. 05
Construcción	5,5	6,0	6,0	6,2	6,3	5,6	IVT. 05
Demanda interna (3)	4,8	5,3	5,5	5,4	5,3	5,0	IVT. 05
Exportaciones	2,8	1,0	-1,4	1,3	2,1	1,9	IVT. 05
Importaciones	8,1	7,1	6,2	7,9	7,8	6,6	IVT. 05
Demanda externa neta (3)	-1,8	-1,9	-2,2	-2,0	-1,8	-1,5	IVT. 05
Oferta							
Agricultura y pesca	-1,1	-0,7	-1,9	-1,3	0,3	0,1	IVT. 05
Energía	2,2	4,4	4,2	4,0	4,5	5,0	IVT. 05
Industria	0,7	0,6	0,3	0,0	0,9	1,1	IVT. 05
Construcción	5,1	5,5	5,4	5,4	5,8	5,4	IVT. 05
Servicios	3,5	3,9	3,8	3,8	3,9	4,0	IVT. 05
PIB a p.m. corregido (4)	3,1	3,4	2,2	3,0	3,5	3,8	IVT. 05
Puestos de trabajo	2,7	3,1	3,1	3,4	3,5	3,5	IVT. 05
Indicador	2005	2006 (1)	2005 III	2005 IV	2006 I	2006 II	Fecha
B. ACTIVIDAD GENERAL							
Indicador sintético de actividad (ISA)	3,9	4,8	3,9	4,2	4,8	-	IT. 06
Afiliados R. General Seg. Social	4,4	5,5	5,3	5,6	5,5	5,6	Abr. 06
Consumo de Energía Eléctrica (5)	3,6	3,1	3,2	3,8	3,6	4,2	Abr. 06
C. INDUSTRIA							
Índice de producción industrial (IPI) (6)	0,1	6,4	-0,3	0,7	5,3	-	Mar.06
Afiliados R. General Seg. Social, Industria	-0,8	-0,2	-0,2	-0,3	-0,4	-0,2	Abr.06
Confianza Industrial (7)							
Índice Confianza Industrial (ICI)	-4,8	-5,3	-4,7	-4,3	-5,3	-5,3	Abr.06
Nivel cartera de pedidos	-9	-6	-7	-8	-6	-4	Abr.06
Nivel existencias	13	13	13	11	13	11	Abr.06
Utilización capacidad productiva (%)	80,3	80,9	80,6	80,1	80,7	81,1	T.2.06
D. CONSTRUCCIÓN							
Indicador sintético construcción (ISCO)	3,5	5,7	4,1	4,0	5,0	-	IT.06
Valor trabajos construcción (ECIC) (vol.) Total	0,2	-	3,6	3,3	-	-	IVT. 05
Edificación	0,2	-	5,0	6,0	-	-	IVT. 05
No Edificación	-0,4	-	-0,6	-2,6	-	-	IVT. 05
Consumo aparente de cemento	5,1	16,0	5,2	3,7	13,4	-	Feb.06
Afiliados R. General Seg. Social. Construcción	8,9	12,0	10,7	12,0	11,8	11,7	Abr.06
Licitación oficial (precios corrientes)	18,5	15,8	3,1	36,9	18,8	-	Feb.06
Indicador Confianza Construcción (ICC) (7)	22	14	23	28	15	15	Mar.06
E. SERVICIOS							
Indicador sintético servicios	3,6	4,0	3,7	4,1	4,0	-	IT.06
Afiliados R. General Seg. Social. Servicios	5,3	6,0	5,6	5,9	5,8	6,4	Abr.06
Tráfico aéreo pasajeros	9,1	5,2	10,2	9,1	6,6	-	Mar.06
Consumo gasóleo automoción	4,8	-	4,9	3,7	-	-	Dic.05
Entrada de visitantes	6,1	0,6	7,0	4,9	1,0	-	Mar.06
Pernoctaciones en hoteles	5,1	0,1	5,3	4,7	0,8	-	Mar.06

INDICADORES DE COYUNTURA DE LA ECONOMÍA ESPAÑOLA

(Variación interanual en porcentaje, salvo indicación en contrario)

Indicador	2005	2006(1)	2005 III	2005 IV	2006 I	2006 II	Fecha
F. CONSUMO PRIVADO							
Indicador sintético consumo	4,1	4,3	3,8	4,6	4,1	-	IT.06
Gasto total hogares real (ECPF)	6,6	-	5,8	6,4	-	-	IVT.05
I. Ventas com. al por menor real corregido	1,5	0,2	1,6	0,0	-0,4	-	Mar.06
Matriculaciones de automóviles turismo	0,8	-0,9	2,3	-4,5	2,5	-10,5	Abr.06
Índice confianza consumidor (7)	-11	-12	-11	-11	-12	-10	Abr.06
G. INVERSIÓN EN EQUIPO							
Indicador sintético inversión equipo	8,0	-	8,2	5,8	6,5	-	IVT.05
Disponibil. bienes de equipo (ciclo- tendencia)	-	-	-	-	-	-	Nov.04
Matriculación de vehículos de carga	13,2	2,0	13,9	11,5	7,5	-12,1	Abr.06
H. SECTOR MONETARIO Y FINANCIERO							
M3 Euro-zona	7,4	-	8,0	7,8	8,0	-	Feb.06
Tipo de cambio dólar USA-euro (8)	1,244	1,202	1,220	1,188	1,202	-	Mar.06
Tipo de cambio libra esterlina-euro (8)	0,684	0,686	0,683	0,680	0,686	-	Mar.06
Tipo de cambio yen japonés-euro (8)	136,85	140,51	135,62	139,41	140,51	-	Mar.06

Indicador	Miles	Media 2004	Media 2005 (9)	Penúltimo dato	Último dato	Fecha
I. MERCADO LABORAL						
EPA. Activos	21.336	3,3	3,5	3,5	3,6	IT. 06
EPA. Ocupados	19.400	3,9	5,6	5,6	4,9	IT. 06
No agrarios	18.415	4,2	5,8	5,8	5,4	IT. 06
Asalariados	15.889	4,2	5,3	5,5	6,1	IT. 06
- Temporales	5.296	6,4	8,2	8,1	10,9	IT. 06
- Indefinidos	10.593	3,2	3,9	4,1	3,8	IT. 06
EPA. Parados	1.936	-1,3	-13,6	-14,7	-7,8	IT. 06
EPA. Tasa de paro (var. en puntos)	-	-0,5	-1,8	-1,9	-1,1	IT. 06
Varones	-	-0,2	-1,1	-1,1	-1,0	IT. 06
Mujeres	-	-1,0	-2,9	-2,9	-1,4	IT. 06
Jóvenes (16-24)	-	-0,7	-2,4	-2,8	-3,0	IT. 06
INEM. Paro registrado	2.076	0,8	-2,1	0,2	-1,0	Abr.06
Contratos registrados	1.304	11,5	5,0	19,0	-1,4	Abr.06
Afiliaciones Seg. Social	18.560	2,8	4,4	5,6	5,6	Abr.06

Indicador	Media 2005	Media 2006 (9)	Penúltimo dato	Último dato	Fecha
J. PRECIOS Y SALARIOS					
IPC. Total	3,4	4,0	4,0	3,9	Mar. 06
IPC. Alimentación	3,4	4,0	3,8	4,1	Mar. 06
IPC. No alimentación	3,4	4,0	4,1	3,8	Mar. 06
IPC. Bienes industriales sin energía	0,9	1,4	1,5	1,5	Mar. 06
IPC. Servicios	3,8	3,8	3,8	3,7	Mar. 06
IPC. Energía	9,6	13,3	13,3	11,8	Mar. 06
IPC. Subyacente (IPSEBENE)	2,7	3,0	2,9	3,1	Mar. 06
Diferencial IPC España/UE-25 (10)	1,2	1,9	1,9	1,8	Mar. 06
Diferencial IPC España/UE-12 (10)	1,2	1,8	1,8	1,7	Mar. 06
Salarios. Convenios Colectivos (11)	3,9	3,0	3,0	3,1	Mar. 06
Coste salarial total por trabajador	2,6	-	1,9	2,5	IVT.05

Deflactor del PIB p.m.	2004 IV	2005 I	2005 II	2005 III	2005 IV
	4,1	4,4	4,3	4,5	4,4

(1) Periodo disponible. (2) Precios constantes y datos ciclo-tendencia. (3) Contribución al crecimiento del PIB, en puntos porcentuales. (4) Corregido de efectos estacionales y de calendario. (5) Corregido de los efectos calendario y temperatura. (6) Filtro de calendario. (7) Saldos de respuesta en %. (8) Unidades de moneda por euro. (9) Media del periodo para el que se dispone de datos sobre igual periodo del año anterior. (10) Diferencia entre las tasas de variación anual de España, UE-25 y UE-12. Obtenida a partir de los IPC armonizados de los respectivos países miembros. (11) Incorporado el impacto de las cláusulas de salvaguarda pactadas en el ejercicio anterior.

Fuente: Ministerio de Economía y Hacienda, Subdirección General de Análisis Económico; Banco de España; y Banco Central Europeo.

@.C.E.I.
Asociación Canaria
de Empresas de Internet



ACADE
PRIVADA
ASOCIACION
DE CENTROS
AUTONOMOS
DE ENSEÑANZA
PARA CANARIAS

CLUB DE EXPORTADORES
&
IMPORTADORES DE CANARIAS

ASOCIACION DE CLINICAS
Y CENTROS HOSPITALIZACIÓN
PRIVADA DE LAS PALMAS

CONFUER
COMERCIALIZACIÓN INSULAR DE
EMPRESAS DE PLASTICIDAD

ASODISCAN
ASOCIACION CANARIA DE MEDIANAS
Y GRANDES EMPRESAS DE DISTRIBUCION

FEDECO
FEDERACIÓN EMPRESARIAL
DE COMERCIO DE LAS PALMAS
INTEGRADA EN CECAPYME

CONFEDERACIÓN EMPRESARIAL
DE LANZAROTE

Federación Canaria
de Empresas Portuarias

FEC
FEDERACIÓN
EMPRESARIAL CANARIA
INTEGRADA EN CECAPYME

ASAJA
Asociación Agraria - Jóvenes Agricultores
de la Provincia de Las Palmas

COOPERATIVA
FARMACEUTICA
CANARIA

AMECA
Asociación de Mujeres Empresarias Canarias

AECP
ASOCIACIÓN DE
EMPRESARIOS
CONSTRUCTORES Y
PROMOTORES
DE LA PROVINCIA
DE LAS PALMAS

ASOCIACION
EMPRESARIAL
DE AGENTES
DE LA PROVINCIA
DE LAS PALMAS

FEDALIME
FEDERACIÓN PROVINCIAL DE EMPRESARIOS DE ALIMENTACIÓN

ASOCIACION
DE EMPRESARIOS
DE ACTIVIDADES
HIDRAULICAS

Y MEDIANA EMPRESA DEL METAL
Y NUEVAS TECNOLOGÍAS DE LAS PALMAS
FEDERACIÓN PROVINCIAL DE LA INDUSTRIA
femepa

Federación Provincial de
Empresarios Madera y Corcho
FEMACO

DE EMPRESARIOS DE TRANSPORTES
fet

ASOCIACION
CANARIA DE CENTROS
COMERCIALES

ASOCIACIÓN INDUSTRIAL
DE CANARIAS

AINCO
ASOCIACION DE EMPRESAS DE INGENIERIAS
Y CONSULTORAS DE LAS PALMAS

FEDERACION
DE EMPRESARIOS
DE HOSTELERIA Y
TURISMO DE LAS PALMAS

ASPROCAN
ASOCIACION DE ORGANIZACIONES DE PRODUCTORES
DE PLATANOS DE CANARIAS

ASOCIACIÓN
CANARIA DE
INDUSTRIALES
TABAQUEROS

mha

O.P. ANACEF

FEDAC
FEDERACION PROVINCIAL DE EMPRESARIOS DE ACTIVIDADES COMERCIALES

ASOCIACION DE
CONSIGNATARIOS Y
STIBADORES DE
LUQUES

vodafone

Sociedad de
Avales de Canarias
SOGAPYME, S.G.R.

unelco endesa

Binter
LINEAS AEREAS DE CANARIAS

CAJA RURAL
DE CANARIAS

MAPFRE

La Caja
de CANARIAS

Cámaras
Las Palmas

CONFEDERACION
CANARIA
DE EMPRESARIOS

CONFEDERACIÓN CANARIA DE EMPRESARIOS

León y Castillo 54, 2º planta
35003 – Las Palmas de Gran Canaria
Teléfono: 928 383 500
Fax: 928 384 290
comunicación@celpa.org

Gobierno de Canarias
Consejería de Economía
y Hacienda
Dirección General
de Promoción Económica