

0. Estructura empresarial



0.1. INTRODUCCIÓN

En el primer capítulo de nuestro informe realizaremos un análisis sobre las características principales del tejido productivo de las Islas mediante el estudio de las variables más relevantes que describen la realidad empresarial de Canarias.

En nuestro análisis efectuaremos un estudio de la evolución de distintos indicadores como la estructura sectorial, el tamaño de las empresas, el nivel de internacionalización y el grado de densidad empresarial. A tal efecto, recurrimos a fuentes oficiales de información disponibles a escala autonómica, mayoritariamente el Directorio Central de Empresas (en adelante, DIRCE), publicado por el Instituto Nacional de Estadística, y el Fichero de Empresas del Consejo Superior de Cámaras de Comercio.

Resulta necesario indicar que los resultados que ofrece el DIRCE, principal fuente de información estadística utilizada para la realización de nuestro estudio, no incluye datos para las ramas de actividad vinculadas a la producción agraria y pesquera, los servicios administrativos de la Administración Central, Autónoma y Local (incluida la Seguridad Social), las actividades de las comunidades de propietarios y el servicio doméstico.

Adicionalmente, cabe matizar la existencia desde el pasado año 2020 de una nueva definición de empresa implementada en el sistema DIRCE, la cual incide en aspectos como la estructura organizativa, la autonomía de decisiones, y está más orientada al mercado. En resumen, este nuevo concepto de empresa da prioridad a los factores económicos de las unidades empresariales frente a la visión tradicional, que se centra, en mayor medida, en los aspectos legales.

Esta nueva definición de empresa afecta a las estadísticas a partir de 2019, por lo que las cifras de 2020 son consistentes con el año previo, siendo por lo tanto, directamente comparables.

En el transcurso del presente indicador analizaremos el comportamiento del tejido productivo del Archipiélago mediante la comparativa entre distintos ejercicios económicos.

En aquellas comparativas en las que la definición de empresa no resulte equivalente en ambos periodos, se procederá a comentar esta situación en el texto, invitando al lector a interpretar los resultados con cautela.

Paso previo al estudio, debe indicarse que los datos recogidos en el DIRCE están referidos al 1 de enero de cada ejercicio económico.

Exponemos a continuación la estructura que seguiremos en el desarrollo del presente capítulo:

0.2. Estudio de la estructura empresarial desde una comparativa regional.

0.3. Número de empresas en Canarias. Comparativa por sectores de actividad.

0.4. Clasificación de las empresas canarias según número de asalariados.

0.5. Principales resultados.

0.2. ESTUDIO DE LA ESTRUCTURA EMPRESARIAL DESDE UNA COMPARATIVA REGIONAL

En este primer apartado de nuestro informe, contextualizaremos la dimensión del tejido empresarial de Canarias dentro del ámbito estatal, sobre la base de una lista de variables como el número de empresas censadas, su dimensión y la distribución sectorial y territorial en el conjunto del país.

Resulta relevante indicar que los datos aportados por el DIRCE, si bien ofrecen la aproximación disponible más precisa acerca de la evolución y características del censo empresarial, corresponden al 1 de enero de cada año. Por este motivo, las cifras que nos brinda el directorio de empresas del año 2022 muestran, de facto, la respuesta del tejido empresarial a lo largo del ejercicio 2021, año todavía condicionado por las restricciones impuestas por el Gobierno a fin de contener la expansión del COVID-19.

No obstante, abordaremos igualmente el estudio de la estructura empresarial de Canarias, e intentaremos aproximarnos a algunos valores que describan el comportamiento del tejido productivo a lo largo de 2022, mediante el uso de otros indicadores como el número de empresas cotizantes a la Seguridad Social o la sociedades mercantiles de nueva creación.

Directorio Central de Empresas (DIRCE).

Las últimas estadísticas del censo disponible del Directorio Central de Empresas, correspondientes al 1 de enero de 2022, cifran un total de **151.846 empresas en el Archipiélago, lo que representa el 4,4% del total de empresas en alta en el conjunto del territorio nacional.**

ESTRUCTURA EMPRESARIAL POR COMUNIDAD AUTÓNOMA. 2022

	Nº empresas	% sobre total	Var. 21-22	Var. 20-22
Andalucía	545.502	15,9	2,7	2,7
Aragón	89.376	2,6	0,9	-1,4
Asturias	68.068	2,0	0,7	-0,5
Baleares	101.236	3,0	3,2	1,2
Canarias	151.846	4,4	2,6	-0,6
<i>Las Palmas</i>	77.896	2,3	2,2	-1,1
<i>S/C de Tenerife</i>	73.950	2,2	3,0	0,0
Cantabria	38.960	1,1	0,8	0,2
Castilla y León	157.730	4,6	0,4	-1,5
Castilla - La Mancha	129.626	3,8	1,5	0,7
Cataluña	634.223	18,5	1,8	0,7
Com. Valenciana	374.917	10,9	1,9	1,2
Extremadura	67.254	2,0	1,3	-0,1
Galicia	196.530	5,7	1,0	-0,6
Madrid	558.607	16,3	2,1	1,2
Murcia	97.014	2,8	1,8	0,3
Navarra	45.738	1,3	3,2	2,9
País Vasco	142.904	4,2	2,2	-0,1
La Rioja	22.532	0,7	0,8	-0,7
Ceuta y Melilla	8.600	0,3	-2,0	-5,3
Nacional	3.430.663	100,0	1,9	0,8

* Los datos recopilados tienen como referencia temporal el 1 de enero de 2022

Fuente: DIRCE 2022 (CNAE 2009), INE; Elaboración: Confederación Canaria de Empresarios

EVOLUCIÓN INTERANUAL DEL NÚMERO DE EMPRESAS
CANARIAS - NACIONAL. 2000-2022

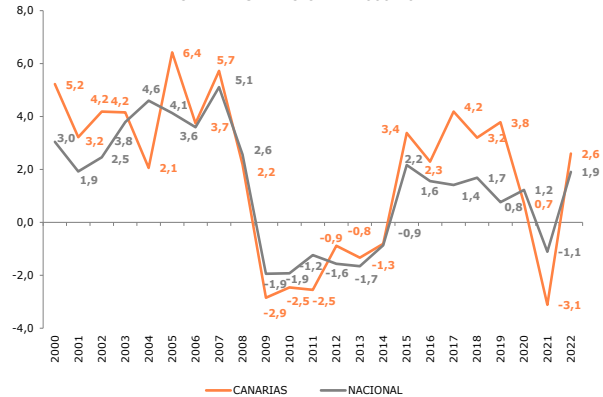


GRÁFICO 0.2.1

En este sentido, el tejido empresarial de Canarias habría anotado un crecimiento del 2,6% interanual, un avance que resultaba siete décimas superior al repunte que también experimentó el conjunto del Estado, cifrado en un 1,9%, donde el DIRCE constata un total de 3.430.663 entidades empresariales.

No obstante, si ampliamos la comparativa con respecto al DIRCE de 2020, fechado a 1 de enero de ese mismo curso, se observa un retroceso del orden del 0,6% en las Islas; mientras que, por el contrario, en el ámbito estatal, se apreciaba un crecimiento del 0,8 por ciento.

Estos resultados evidencian una clara divergencia en la recuperación por parte de nuestro territorio en comparación con el conjunto del Estado, dado que el Archipiélago todavía se sitúa por debajo de los niveles previos al estallido de la pandemia, periodo donde Canarias fue la segunda región española, tras las ciudades autónomas de Ceuta y Melilla, que más vio reducir su tejido productivo a causa del impacto que tuvieron las múltiples restricciones que impidieron el normal desarrollo de la actividad durante ese año.

CENSO EMPRESARIAL Y EVOLUCIÓN DEL PIB.
CANARIAS 2000-2022

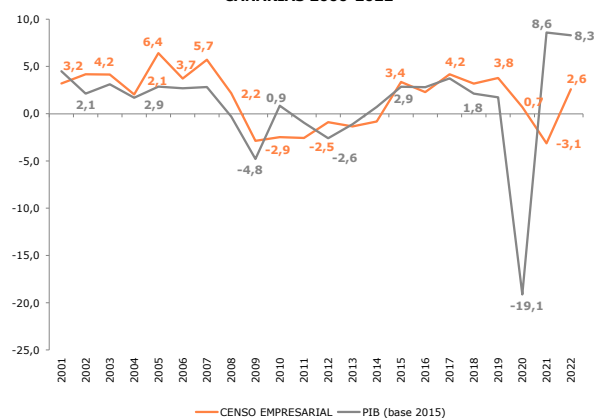


GRÁFICO 0.2.2

ESTRUCTURA EMPRESARIAL POR SECTORES ECONÓMICOS. 2022

	INDUSTRIA		CONSTRUCCIÓN		COMERCIO		HOSTELERÍA		OTROS SERVICIOS		TRANSPORTE		TOTAL SERVICIOS		TOTAL	
	2022	Δ% Anual	2022	Δ% Anual	2022	Δ% Anual	2022	Δ% Anual	2022	Δ% Anual	2022	Δ% Anual	2022	Δ% Anual	2022	Δ% Anual
Andalucía	28.538	0,6	60.801	3,1	133.636	0,9	49.611	2,9	241.873	4,2	31.043	0,2	456.163	2,8	545.502	2,7
Aragón	6.288	-1,9	11.514	0,2	17.271	-1,1	7.435	1,0	40.872	2,5	5.996	-0,5	71.574	1,2	89.376	0,9
Asturias	3.394	-1,7	8.088	0,4	13.709	-0,2	7.542	0,4	30.572	1,9	4.763	-1,2	56.586	0,9	68.068	0,7
Baleares	4.759	0,5	17.326	2,9	15.610	0,9	10.776	3,6	47.874	4,2	4.891	3,8	79.151	3,4	101.236	3,2
Canarias	5.546	1,2	16.746	2,1	30.781	-0,4	16.243	0,9	73.226	4,7	9.304	1,1	129.554	2,7	151.846	2,6
Cantabria	1.989	-3,2	5.530	0,1	7.601	-0,7	4.135	1,5	17.268	2,2	2.437	0,5	31.441	1,2	38.960	0,8
Castilla y León	11.252	-0,7	22.496	0,2	35.018	-1,0	15.808	-0,7	63.721	1,9	9.435	-0,8	123.982	0,5	157.730	0,4
Cast.-La Mancha	10.986	0,3	20.171	2,3	31.270	-0,5	10.482	1,0	47.535	2,9	9.182	1,8	98.469	1,5	129.626	1,5
Cataluña	34.811	0,0	75.923	1,2	120.409	0,4	44.659	1,3	315.725	3,1	42.696	-0,3	523.489	2,0	634.223	1,8
Com. Valenciana	23.971	-0,4	46.231	2,1	82.961	-0,1	31.319	1,1	171.667	3,4	18.768	0,3	304.715	2,0	374.917	1,9
Extremadura	4.746	-0,7	8.515	2,2	18.711	0,0	6.274	0,6	25.543	2,5	3.465	1,6	53.993	1,3	67.254	1,3
Galicia	11.724	-1,1	27.631	0,7	43.697	-0,9	18.080	0,9	83.490	2,5	11.908	-0,1	157.175	1,2	196.530	1,0
Madrid	20.553	0,0	61.834	2,3	93.205	1,0	30.302	2,9	316.582	3,1	36.131	-2,9	476.220	2,2	558.607	2,1
Murcia	7.079	0,4	12.514	2,4	24.110	-0,3	7.069	2,0	40.967	3,0	5.275	2,7	77.421	1,8	97.014	1,8
Navarra	3.915	2,0	6.565	3,6	9.132	1,1	3.342	1,1	19.323	4,9	3.461	1,7	35.258	3,2	45.738	3,2
País Vasco	10.298	-1,3	19.886	4,1	29.057	-0,9	12.713	0,1	61.262	4,3	9.688	1,6	112.720	2,2	142.904	2,2
La Rioja	2.190	-0,5	2.777	0,7	4.753	-1,1	1.927	0,9	9.888	2,1	997	-0,2	17.565	1,0	22.532	0,8
Nacional	192.211	-0,2	425.251	2,0	714.227	0,1	278.326	1,5	1.610.631	3,3	210.017	-0,2	2.813.201	2,0	3.430.663	1,9

* Los datos recopilados tienen como referencia temporal el 1 de enero de 2022

Fuente: DIRCE 2022 (CNAE 2009), INE; Elaboración: Confederación Canaria de Empresarios

TABLA 0.2.2

Principales características de la demografía empresarial de las comunidades autónomas.

La evolución observada por el censo empresarial en las diferentes comunidades autónomas españolas muestra una trayectoria ascendente en todos los territorios a excepción de Ceuta y Melilla, que apreciaron un descenso conjunto del 2,0% en comparación con el ejercicio precedente.

Por el contrario, Baleares y Navarra fueron las dos comunidades que anotaron el crecimiento interanual más intenso, cifrado en un 3,2% en ambos casos. Tras estas, se situaron Andalucía, con un repunte del 2,7%; el País Vasco, que incrementó sus registros a razón de un 2,2%; y Madrid, donde se observó un ascenso relativo del 2,1% con respecto a 2021.

Ahondando en nuestro estudio, pasamos a analizar los resultados de otros indicadores relativos a la población empresarial que resultan de especial relevancia, como la composición sectorial, el tamaño de las empresas o la densidad empresarial en cada región, así como el grado de internacionalización de estas.

Por sectores¹, la estructura empresarial de nuestro país presenta una elevada orientación hacia el conjunto de los servicios, sector que concentra el 82,0% de las empresas censadas a escala nacional al cierre del mes de enero de 2022, un total de 2.813.201 entidades.

El protagonismo de este sector adquiere incluso mayor intensidad en regiones como **Canarias, que se erige, junto a Madrid, como la comunidad autónoma con una mayor cantidad de empresas adscritas a los servicios de toda España, con un 85,3% del tejido empresarial**, lo que implica 3,3 puntos más que la media nacional.

En este sentido, el Archipiélago, a 1 de enero de 2022 contaba con **129.554 entidades desarrollando su actividad en este sector**, lo que reafirma la notoria orientación hacia los servicios que presenta la economía regional canaria.

En lo que respecta al resto de sectores de actividad, las empresas adscritas al sector de la construcción representan el 12,4% (425.251 empresas) de las entidades españolas, situándose el porcentaje en un 11,0% (16.746 unidades empresariales) en el ámbito de las Islas.

En lo concerniente a la industria, esta alcanza una cuota de representación del 5,6% del tejido productivo nacional (192.211 entidades), mientras que en Canarias, el sector supuso un 3,7% del total de empresas (5.546 unidades).

Si ampliamos el periodo de análisis, se puede apreciar el proceso de mayor terciarización que ha observado la economía del Archipiélago desde 2008, y que ha llevado al conjunto de los servicios a ganar, paulatinamente, una mayor presencia en el conjunto del tejido productivo, pasando de un 79,6% en dicho año, hasta situarse, desde 2015, en el entorno del 85% (85,3% en enero de 2022), al tiempo que el sector industrial y la construcción han ido perdiendo peso relativo.

Cabe añadir que este proceso se ha visto acrecentado por el importante deterioro que acusó el sector de la construcción a lo largo de la anterior crisis financiera, que pasó de suponer un 15,8% del tejido empresarial de Canarias en 2008, a un 11,1% en los datos del DIRCE correspondientes a enero de 2020. Si bien es cierto que es necesario recordar que esta comparativa debe tomarse con precaución, dado que se trata de periodos en los que el INE emplea diferentes conceptos de empresa.

Entrando en otra materia, abordamos ahora el **índice de densidad empresarial**, que se define como el número de empresas por

(¹) En el Directorio Central de Empresas no se incluyen actividades como la agricultura y pesca, la Administración pública, Defensa y Seguridad Social Obligatoria, las actividades de los hogares que emplean personal doméstico y las organizaciones extraterritoriales.

ÍNDICES DE DENSIDAD EMPRESARIAL. 2022

	Nº de empresas/ 1000 ocupados	Nº de empresas/ 1000 ocupados INDUSTRIA	Nº de empresas/ 1000 ocupados CONSTRUCCIÓN	Nº de empresas/ 1000 ocupados SERVICIOS
Andalucía	167,3	93,4	301,6	181,3
Aragón	153,0	55,7	352,1	175,9
Asturias	178,5	61,7	332,8	195,3
Baleares	177,4	105,3	275,5	171,6
Canarias	153,3	111,4	275,9	150,6
Cantabria	159,7	48,0	285,1	178,3
Castilla y León	155,5	71,0	337,8	170,9
Cast.-La Mancha	148,5	82,4	285,7	161,1
Cataluña	180,2	56,2	386,8	197,2
Com. Valenciana	169,0	64,0	301,0	185,8
Extremadura	165,7	104,8	287,7	182,3
Galicia	177,9	72,0	394,2	196,3
Madrid	174,9	68,3	334,6	176,8
Murcia	147,6	93,4	322,5	166,0
Navarra	156,0	48,6	353,0	189,9
País Vasco	150,5	51,8	347,1	165,3
La Rioja	155,1	54,3	252,5	204,0
Ceuta y Melilla	146,8	86,0	370,0	141,5
Total Nacional	167,6	68,6	326,9	180,2

* Los datos relativos al número de empresas tienen como referencia temporal el 1 de enero de 2022

Fuente: EPA 2022 (IVT); DIRCE 2022 (CNAE 2009), INE

Elaboración: Confederación Canaria de Empresarios

TABLA 0.2.3

cada 1.000 ocupados, con la meta de desgajar los aspectos más característicos de las empresas, en términos regionales.

Para realizar el cálculo de este indicador, tomamos como referencia los datos de la población ocupada correspondientes al cuarto trimestre de 2021 de la Encuesta de Población Activa (EPA), ya que estos resultan los más próximos a la fecha de prospección estadística del DIRCE, el 1 de enero de 2022.

De esta manera, el número de empresas por cada mil ocupados en el conjunto del territorio nacional se habría situado en las 170,0 entidades, anotando en las Islas un total de 161,9 empresas por cada 1.000 empleos.

Desde un enfoque sectorial, se evidencia que los servicios computaron 183,9 entidades por cada 1.000 ocupados a nivel estatal, frente a las 161,6 unidades empresariales por cada 1.000 ocupados en Canarias.

Por su parte, la densidad empresarial del sector industrial en el Archipiélago contabilizó un total de 106,2 empresas/1.000 ocupados, por las 69,5 entidades que evidenció la media del territorio nacional, situándose Canarias como la comunidad con el valor más elevados tras Baleares y Extremadura.

Este resultado responde al alto grado de dispersión que ostenta el sector industrial canario.

En lo que respecta al valor del índice en la construcción, resulta considerablemente superior al resto de sectores en ambos ámbitos, debido también al menor tamaño de las empresas. Así, este sector presenta 292,8 empresas por cada 1.000 ocupados en Canarias y 330,7 empresas a escala nacional.

Profundizando en este análisis del **tamaño empresarial según el estrato de trabajadores en plantilla**, el DIRCE advierte un marcado peso del segmento de empresas sin trabajadores asalariados.

PORCENTAJE DE MICROPYMES SOBRE TOTAL DE EMPRESAS POR CC.AA. (%). 2022

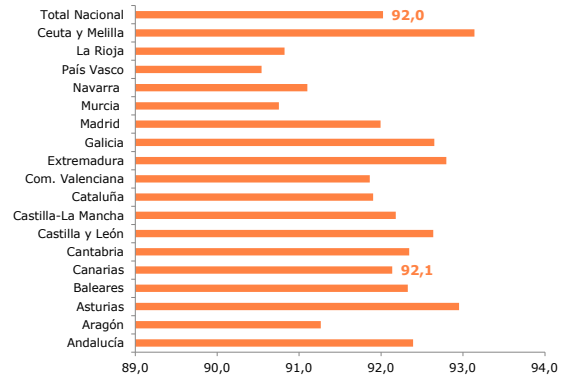


GRÁFICO 0.2.3

En este sentido, el segmento de estas empresas en España representa más de la mitad de las empresas en alta en todas las regiones del país, contabilizando un 57,8% del total en el Archipiélago y un 56,6% en el conjunto estatal.

De igual forma, el porcentaje de empresas con 5 o menos asalariados es particularmente relevante, dado que este tipo de entidades concentran un 92,0% de las empresas en el contexto nacional y un 92,1% en las Islas.

Si hacemos una ampliación en el estrato de trabajadores y tomamos en cuenta el número de empresas con menos de 10 asalariados en plantilla, el Archipiélago continúa destacando con un 96,0% del tejido productivo, lo que equivale, en valores absolutos, 145.755 empresas de reducida dimensión.

Estas cifras muestran la importancia de impulsar el crecimiento del tamaño empresarial tanto en el territorio nacional como en Canarias, reduciendo la brecha existente con respecto a la media europea, que se ubica por encima de nuestro país.

Relacionando las cifras de empleo que proporciona la Seguridad Social, a partir de la afiliación en las actividades que agrupa el DIRCE, se observa que, en nuestro país, una empresa cuenta, en promedio, con 5,0 trabajadores, idéntico valor medio que el computado en Canarias.

A partir de estas estadísticas, se aprecia que las empresas de mayor tamaño se localizan en el País Vasco, donde contratan en promedio 6,3 empleados; en Navarra con 5,9 y en Madrid con 5,6 trabajadores.

Este dato sitúa a la empresa española en general, y la empresa canaria en particular, por debajo de la media europea donde las empresas contratan, en promedio, 5,5 trabajadores, y dista mucho de la ratio que registran empresas en países como Suiza o Alemania, donde alcanzan los 20,6 y 12,1 empleados por empresa, respectivamente; o Irlanda, Austria, y Dinamarca, donde el tamaño de las empresas supera, en todos los casos, la media europea.

La condición de tamaño empresarial reducido en las Islas, en particular, y en España, en general, implica una dificultad añadida que disminuye competitividad a nuestro tejido productivo. Ello requiere

EMPLEOS POR EMPRESA SEGÚN CCAA 2021

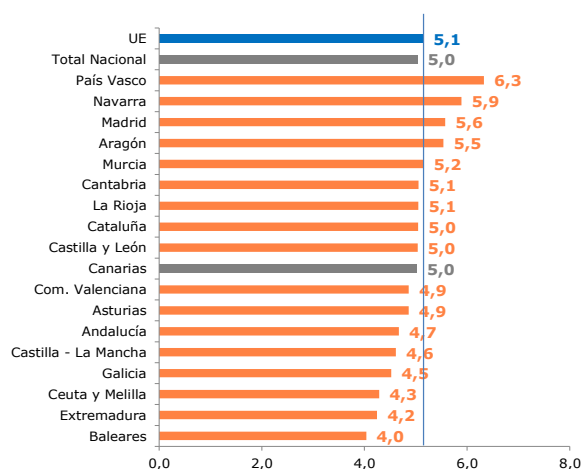


GRÁFICO 0.2.4

que se establezcan respuestas específicas que posibiliten a nuestras empresas, en otros, acceder a los mercados financieros en condiciones competitivas.

La implementación de acciones que fomenten la consolidación de nuestras empresas se traduce en mayores índices de empleo y también en un incremento de la renta de los hogares, a su vez permitirán a estas afrontar el impacto de shocks externos y reducir el uso de recursos públicos.

En lo concerniente al **índice de internacionalización** de las empresas, también se obtienen resultados que resultan de interés para nuestro estudio.

Este índice se confecciona como la relación de la ratio entre el número de empresas que importan o exportan fuera de nuestras fronteras,

y el número de empresas que se encuentran establecidas en el Archipiélago.

Las estadísticas recopiladas del *Fichero de Empresas*, del Consejo Superior de Cámaras de Comercio, indican que el valor del índice de internacionalización alcanzó un peso relativo del 3,4% en Canarias; al tiempo que en el conjunto del Estado el índice ascendía al 4,2 por ciento.

Por otra parte, si fijamos la atención en el cociente entre el número de empresas importadoras y las empresas exportadoras, se evidencia que en Canarias se computan 1,6 empresas importadoras por cada una exportadora, cuatro décimas por encima del valor de esta ratio para el total nacional, donde se cuantifican 1,2 empresas importadoras por cada empresa exportadora.

No sorprende que este resultado sea el mayor de todas las regiones españolas, dado el contexto de insularidad y lejanía con respecto a los mercados continentales, si bien, cabe reseñar que este cociente ha retrocedido de forma gradual en Canarias desde 2008, debido a dos factores.

Por un lado, las empresas del Archipiélago a lo largo de este periodo comenzaron a mostrar una mayor inclinación a la exportación, mientras que el impacto de la anterior crisis financiera, principalmente al inicio, desencadenó la desaparición de gran parte del tejido empresarial canario más enfocado a las operaciones relacionadas con la importación.

En este sentido, desde el pasado curso 2008 se pasó de un total de 4,7 empresas importadoras por cada una exportadora, hasta las ya mencionadas 1,6 entidades al término del ejercicio inmediatamente anterior.

OTRAS CARACTERÍSTICAS DE LA ESTRUCTURA EMPRESARIAL. 2022

	Nº de empresas / 1000 habitantes**	Nº de empresas / 1000 ocupados	Sin asalariados / Total (en %)	Hasta 5 asal./ Total (en %)	Índice de internacionalización (%)	Nº de empresas imp./ empresas exp.
Andalucía	64,0	167,9	55,4	92,4	2,8	1,2
Aragón	68,0	151,7	54,0	91,3	4,6	1,3
Asturias	67,6	171,7	56,2	93,0	3,0	1,4
Baleares	82,7	188,6	56,8	92,3	2,8	1,5
Canarias	67,4	161,9	57,8	92,1	3,4	1,6
Cantabria	66,7	160,9	53,6	92,3	2,9	1,4
Castilla y León	66,4	159,5	55,6	92,6	3,4	1,3
Castilla-La Mancha	63,2	149,0	54,2	92,2	3,2	1,1
Cataluña	82,6	181,3	58,3	91,9	5,7	1,1
Com. Valenciana	73,9	177,2	55,2	91,9	4,6	1,1
Extremadura	63,8	169,6	55,2	92,8	2,5	1,0
Galicia	73,0	180,1	54,1	92,6	3,9	1,3
Madrid	82,5	175,9	60,5	92,0	4,8	1,2
Murcia	63,7	148,8	54,2	90,8	4,1	1,0
Navarra	69,4	158,9	57,9	91,1	4,7	1,4
País Vasco	65,6	149,3	52,4	90,5	6,2	1,4
La Rioja	71,3	159,7	53,4	90,8	5,3	1,1
Ceuta y Melilla	51,9	146,3	56,6	93,1	4,5	1,5
Total Nacional	72,3	170,0	56,6	92,0	4,2	1,2

Los datos sobre el número de empresas tienen como referencia temporal el 1 de enero de 2022

* Número de habitantes computados a 1 enero de 2022

Fuente: DIRCE 2022. INE / Camerdata: Cámaras Oficiales de Comercio actualizado a 27 de diciembre de 2022

Elaboración: Confederación Canaria de Empresarios

TABLA 0.2.4

0.3. NÚMERO DE EMPRESAS EN CANARIAS. COMPARATIVA POR SECTORES DE ACTIVIDAD.

Iniciamos este apartado dedicado al estudio de la estructura empresarial de las Islas desde un enfoque sectorial, atendiendo a los resultados referidos a 1 enero de 2022.

Análisis sectorial

Resulta conveniente precisar que el Directorio Central de Empresas no incorpora entre sus actividades la agricultura y pesca, la Administración Pública, Defensa y Seguridad Social obligatoria, las actividades de los hogares que emplean personal doméstico y las organizaciones extraterritoriales.

No obstante, a pesar de estas limitaciones, el DIRCE sigue ofreciendo la perspectiva más completa sobre la estructura demográfica empresarial de Canarias.

A lo largo de nuestro informe, agruparemos las distintas ramas de actividades que componen el DIRCE en tres grandes sectores, la industria, la construcción y los servicios.

Industria

En primer lugar, nos centraremos en la **industria**, que presenta el menor peso relativo dentro del tejido empresarial canario con un 3,7% del total, lo que supone 5.546 empresas.

Las entidades dedicadas a actividades industriales experimentaron un crecimiento del 1,2% interanual en 2022, que equivale a 66 entidades adicionales con respecto al ejercicio precedente, retomando, de esta manera, la senda ascendente que se constató a lo largo del periodo 2015-2019, tras haber apreciado dos retrocesos consecutivos en 2020 y 2021.

A pesar de este incremento, el sector todavía se encuentra por debajo del resultado que se observó en 2020, datos previos al estallido de la pandemia, concretamente en 131 entidades menos, una caída relativa del 2,3 por ciento.

De igual forma, cabe resaltar que el sector también registra un número de empresas inferior al que contabilizaba antes de iniciarse la anterior crisis financiera de 2008. En ese momento, el sector industrial, según el DIRCE, lo conformaban 6.592 empresas, 1.046 empresas más que las contabilizadas a 1 de enero de 2022.

DISTRIBUCIÓN SECTORIAL DEL NÚMERO DE EMPRESAS EN CANARIAS. 2022

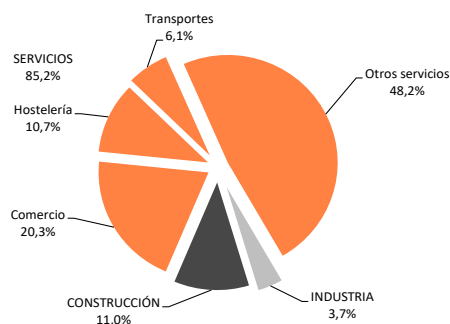


GRÁFICO 0.3.1

De esta forma, las actividades industriales han perdido gran parte del peso que ostentaban en el conjunto del entramado productivo de Canarias, al reducir su cuota desde 2008 en nueve décimas, pasando del 4,6% que representaba en ese ejercicio al 3,7% computado en el censo más reciente de 2022.

A continuación, pasamos a mencionar la estructura interna del sector industrial, donde destacan, por su peso, cuatro actividades, la "industria de la alimentación y bebidas", con el 18,6% del total del sector; la "fabricación de productos metálicos, excepto maquinaria y equipo", que integra al 15,2% de las empresas industriales; las "artes gráficas", con el 10,9% de las empresas; y la "reparación e instalación de maquinaria y equipo", que supone el 10,2% de las entidades industriales.

Estas cuatro ramas concentraron el 54,9% del tejido empresarial industrial del Archipiélago, constatando un comportamiento interanual creciente en su práctica totalidad, a excepción de las empresas enmarcadas en la rama "Industria de la alimentación y bebidas" que observaron un descenso del 1,4 por ciento.

Por su parte, las empresas encuadradas dentro de las "artes gráficas y reproducción de soportes grabados" y "reparación e instalación de maquinaria y equipo" presentaron los repuntes más importantes, cifrados en un 4,7% en el primer caso, y un 2,7% en el segundo, con respecto a 2021; al tiempo que aquellas englobadas en la rama "fabricación de productos metálicos" apreciaron un ascenso del 0,1% interanual.

DISTRIBUCIÓN DE LAS EMPRESAS POR SECTORES ECONÓMICOS. CANARIAS.

	VALORES ABSOLUTOS *										VARIACIONES INTERANUALES						Empresas sector/total empresas (%)
	2008	...	2016	2017	2018	2019	2020	2021	2022	15-16	16-17	17-18	18-19	19-20	20-21	21-22	
INDUSTRIA	6.592	...	5.027	5.274	5.687	5.747	5.677	5.480	5.546	0,3	4,9	7,8	1,1	-1,2	-3,5	1,2	3,7
CONSTRUCCIÓN	22.659	...	14.589	15.108	15.938	17.250	16.951	16.396	16.746	2,5	3,6	5,5	8,2	-1,7	-3,3	2,1	11,0
SERVICIOS	114.220	...	116.293	121.213	124.501	128.664	130.128	126.123	129.554	2,4	4,2	2,7	3,3	1,1	-3,1	2,7	85,3
Comercio	36.670	...	32.538	32.854	33.196	33.657	32.570	30.893	30.781	-1,0	1,0	1,0	1,4	-3,2	-5,1	-0,4	20,3
Hostelería	16.264	...	15.393	16.006	16.558	16.851	16.787	16.102	16.243	1,1	4,0	3,4	1,8	-0,4	-4,1	0,9	10,7
Transportes	10.791	...	8.866	8.983	9.110	9.042	9.109	9.201	9.304	-0,8	1,3	1,4	-0,7	0,7	1,0	1,1	6,1
Otros servicios	50.495	...	59.496	63.370	65.637	69.114	71.662	69.927	73.226	5,1	6,5	3,6	5,3	3,7	-2,4	4,7	48,2
CANARIAS	143.471	...	135.909	141.595	146.126	151.661	152.756	147.999	151.846	2,3	4,2	3,2	3,8	0,7	-3,1	2,6	100,0

* Los datos recopilados tienen como referencia temporal el 1 de enero de cada año.

Fuente: DIRCE 2022, INE. CNAE 2009; Elaboración: Confederación Canaria de Empresarios

TABLA 0.3.1

DISTRIBUCIÓN SECTORIAL DEL NÚMERO DE EMPRESAS DE LA INDUSTRIA EN CANARIAS. 2022

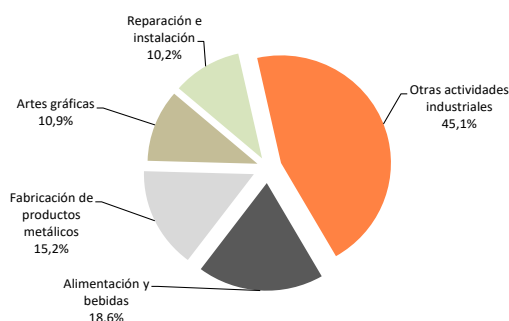


GRÁFICO 0.3.2

En cuanto al resto de empresas industriales, se aprecia un comportamiento desigual, por un lado, destacan los avances descritos por aquellas dentro de las ramas “captación, depuración y distribución de agua” y “fabricación de muebles” que apuntaron sendos ascensos del 2,5% y del 1,5%, respectivamente.

En cambio, por otro lado, el número de empresas que realizan otras actividades vinculadas o auxiliares al sector de la construcción, como es el caso de la “industria de la madera y del corcho” apuntó el descenso más notorio, cifrado en un 4,1% interanual. Tras este, se localizó las empresas enmarcadas en las ramas “suministro de energía eléctrica, gas, vapor y aire acondicionado” y “fabricación de otros productos minerales no metálicos” con caídas del 1,0% y del 0,6%, en cada caso.

Construcción

En cuanto a las empresas de la **construcción**, las últimas estadísticas disponibles, relativas a enero de 2022, cifran en un 11,0% el peso de estas empresas en el total del tejido productivo de Canarias, lo que implica 16.746 entidades.

De esta manera, el sector habría incrementado sus registros en 350 empresas en el transcurso del pasado año, lo que supone un alza in-

teranual del 2,1%, retomando la senda ascendente tras dos ejercicios con consecutivos retrocesos.

En cambio, si ampliamos la comparativa con respecto al DIRCE 2020, último informe realizado antes de la irrupción del COVID-19, se observa que las empresas englobadas en el sector de la construcción se sitúan un 1,2% por debajo de los resultados que se constataban en 2020, 205 empresas menos que aquel año.

Por otro lado, para poder entender más detalladamente la evolución de la estructura de este sector, es importante reseñar el significativo proceso de destrucción experimentado por sus empresas entre 2008 y 2014, que supuso la desaparición de más de un tercio de ellas (-38,2%).

El comportamiento negativo descrito a lo largo de los primeros años de la anterior crisis llevó al sector a aminorar su peso en el conjunto empresarial de las Islas, pasando de ostentar el 15,8% de las empresas de las Islas en 2008, al mencionado 11,0% a enero de 2022.

Así, el tejido empresarial perdido entre 2008 y 2022 asciende al 2,6% de las entidades, esto implica la desaparición de 5.913 entidades.

Recuperando los datos del último censo, y haciendo un desglose entre las diferentes ramas que integran el sector, sobresalen por su participación la “construcción de edificios” y las “actividades de construcción especializada”, conformando entre ambas el 96,6% de las empresas de la construcción.

Las entidades dedicadas a la “construcción de edificios” y a las “actividades de construcción especializadas” que suponen, el 58,6% del total en el primer caso, y el 38,0% del total en el segundo; observaron sendos aumentos del 2,2% y del 1,8%, con respecto a 2021.

En lo referido a las empresas relacionadas con la “ingeniería civil”, que suponen el 3,4% restante de las entidades de la construcción, apreciaron un incremento, de mayor intensidad relativa, cifrado en un 6,0% en comparación con el ejercicio precedente.

DISTRIBUCIÓN DE EMPRESAS INDUSTRIALES POR RAMAS DE ACTIVIDAD. CANARIAS.

	Nº DE EMPRESAS										VARIACIONES INTERANUALES							% s/total del sector
	2008	...	2016	2017	2018	2019	2020	2021	2022	15-16	16-17	17-18	18-19	19-20	20-21	21-22		
Industria de la alimentación y bebidas	1.078	...	941	989	1.097	1.110	1.104	1.046	1.031	0,6	5,1	10,9	1,2	-0,5	-5,3	-1,4	18,6	
Fabricación de productos metálicos, excepto maquinaria y equipo	1.243	...	807	831	869	896	866	841	842	-1,7	3,0	4,6	3,1	-3,3	-2,9	0,1	15,2	
Artes gráficas y reproducción de soportes grabados	619	...	511	512	563	604	590	576	603	3,0	0,2	10,0	7,3	-2,3	-2,4	4,7	10,9	
Reparación e instalación de maquinaria y equipo	701	...	394	478	562	586	584	551	566	2,9	21,3	17,6	4,3	-0,3	-5,7	2,7	10,2	
Fabricación de muebles	172	...	307	325	352	340	362	358	367	-2,8	5,9	8,3	-3,4	6,5	-1,1	2,5	6,6	
Captación, depuración y distribución de agua	97	...	253	267	306	199	192	198	196	-1,2	5,5	14,6	-35,0	-3,5	3,1	-1,0	3,5	
Industria de la madera y del corcho, excepto muebles; cestería y espartería	631	...	270	280	294	303	284	270	259	-6,9	3,7	5,0	3,1	-6,3	-4,9	-4,1	4,7	
Suministro de energía eléctrica, gas, vapor y aire acondicionado	568	...	320	306	292	294	287	264	268	0,0	-4,4	-4,6	0,7	-2,4	-8,0	1,5	4,8	
Fabricación de otros productos minerales no metálicos	281	...	202	195	206	198	183	162	161	-1,5	-3,5	5,6	-3,9	-7,6	-11,5	-0,6	2,9	
Otras industrias	1.202	...	1.022	1.091	1.146	1.217	1.225	1.214	1.253	3,0	6,8	5,0	6,2	0,7	-0,9	3,2	22,6	
TOTAL INDUSTRIA	6.592	...	5.027	5.274	5.687	5.747	5.677	5.480	5.546	0,3	4,9	7,8	1,1	-1,2	-3,5	1,2	100,0	

Fuente: DIRCE 2022 (CNAE 2009), INE; Los datos recopilados tienen como referencia temporal el 1 de enero de cada año
Elaboración: Confederación Canaria de Empresarios

TABLA 0.3.2

DISTRIBUCIÓN DE EMPRESAS DE LA CONSTRUCCIÓN POR RAMAS DE ACTIVIDAD. CANARIAS.

	Nº DE EMPRESAS									VARIACIONES INTERANUALES							% s/total del sector
	2008	...	2016	2017	2018	2019	2020	2021	2022	15-16	16-17	17-18	18-19	19-20	20-21	21-22	
Construcción de edificios	14.629	...	8.988	9.043	9.216	10.489	10.114	9.602	9.810	1,6	0,6	1,9	13,8	-3,6	-5,1	2,2	58,6
Ingeniería civil	535	...	549	562	623	550	553	534	566	1,5	2,4	10,9	-11,7	0,5	-3,4	6,0	3,4
Act. constr. especializada	7.495	...	5.052	5.503	6.099	6.211	6.284	6.260	6.370	4,4	8,9	10,8	1,8	1,2	-0,4	1,8	38,0
TOTAL CONSTRUCCIÓN	22.659	...	14.589	15.108	15.938	17.250	16.951	16.396	16.746	2,5	3,6	5,5	8,2	-1,7	-3,3	2,1	100,0

Los datos recopilados tienen como referencia temporal el 1 de enero de 2022

Fuente: DIRCE 2022 (CNAE 2009), INE

Elaboración: Confederación Canaria de Empresarios

TABLA 0.3.3

Si hacemos una comparativa con los resultados previos a la crisis sanitaria, es decir, aquellos que se anotaron en el ejercicio 2020, se observa que la "construcción de edificios" es la única rama que se sitúa por debajo de las cifras que se anotaron al cierre de aquel año, apuntando un descenso relativo del 3,0%, 304 empresas menos.

Las empresas de este sector apuntaron en 2022 un crecimiento del 2,7 por ciento, retomando, tras la contracción evidenciada en 2021, la senda ascendente que se ha venido constatando desde el año 2015. No obstante, en comparación con los datos que se registraban en 2020, cifras previas a la irrupción del COVID-19, se observa un retroceso del 0,4%, esto son, 574 empresas menos que aquel año, donde se constató el pico de la serie histórica.

Concretamente, en el último ejercicio, el conjunto del sector anotó un avance de 3.431 empresas, hasta alcanzar un volumen total de 129.554 entidades a uno de enero de 2022.

Adentrándonos en el estudio de las actividades que conforman el sector, destacan, por su importancia en la estructura productiva de Canarias, tres ramas: el comercio, la hostelería y el transporte.

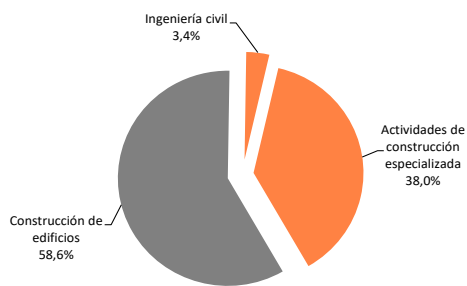
En conjunto, estas tres actividades suman un total 56.328 empresas, lo que representa un 43,5% de las empresas de todo el sector servicios, y un 37,1% del total de empresas en el Archipiélago.

El comercio destaca como la rama con más presencia, al encuadrarse en ella un total de 30.781 entidades, un 23,8% sobre el total del sector.

La rama comercial está compuesta por diversas actividades, entre las que sobresale el "comercio al por menor", con 19.158 empresas; tras el que se sitúan el "comercio mayorista", con 7.939 unidades; y la "venta y reparación de vehículos de motor y motocicletas", con 3.684 unidades.

En cuanto a su evolución interanual, esta rama computó una caída del 0,4% con respecto al año anterior, 112 entidades menos; y del 5,5% en relación con 2020. Este resultado evidencia el alto impacto adverso que

DISTRIBUCIÓN SECTORIAL DEL NÚMERO DE EMPRESAS DE LA CONSTRUCCIÓN EN CANARIAS. 2022



Por el contrario, las empresas dedicadas a la "ingeniería civil" y a las "actividades de construcción especializadas" apuntaron sendos crecimientos del 2,4% y del 1,4%, respectivamente.

Servicios

En último término, nos centramos en el análisis de la evolución de las empresas que desarrollan su actividad en el conjunto de los servicios, que conforman la mayor parte del tejido empresarial del Archipiélago, con un 85,3% de las entidades registradas por el Directorio Central de Empresas.

DISTRIBUCIÓN DE EMPRESAS DE SERVICIOS POR RAMAS DE ACTIVIDAD. CANARIAS.

	Nº DE EMPRESAS									VARIACIONES INTERANUALES							% s/total del sector
	2008	...	2016	2017	2018	2019	2020	2021	2022	15-16	16-17	17-18	18-19	19-20	20-21	21-22	
COMERCIO	36.670	...	32.538	32.854	33.196	33.657	32.570	30.893	30.781	-1,0	1,0	1,0	1,4	-3,2	-5,1	-0,4	23,8
Venta y reparación de vehículos de motor y motocicletas	3.757	...	3.606	3.672	3.746	3.917	3.780	3.706	3.684	2,9	1,8	2,0	4,6	-3,5	-2,0	-0,6	2,8
Comercio al por mayor e intermediarios del comercio, excepto de vehículos de motor y motocicletas	9.002	...	8.674	8.801	8.827	9.167	8.769	8.153	7.939	-2,2	1,5	0,3	3,9	-4,3	-7,0	-2,6	6,1
Comercio al por menor, excepto de vehículos de motor y motocicletas	23.911	...	20.258	20.381	20.623	20.573	20.021	19.034	19.158	-1,1	0,6	1,2	-0,2	-2,7	-4,9	0,7	14,8
HOSTELERÍA	16.264	...	15.393	16.006	16.558	16.851	16.787	16.102	16.243	1,1	4,0	3,4	1,8	-0,4	-4,1	0,9	12,5
Servicios de alojamiento	1.794	...	1.720	1.861	2.164	2.257	2.363	2.307	2.358	2,4	8,2	16,3	4,3	4,7	-2,4	2,2	1,8
Servicios de comidas y bebidas	14.470	...	13.673	14.145	14.394	14.594	14.424	13.795	13.885	1,0	3,5	1,8	1,4	-1,2	-4,4	0,7	10,7
TRANSPORTE	10.791	...	8.866	8.983	9.110	9.042	9.109	9.201	9.304	-0,8	1,3	1,4	-0,7	0,7	1,0	1,1	7,2
OTROS SERVICIOS	50.495	...	59.496	63.370	65.637	69.114	71.662	69.927	73.226	5,1	6,5	3,6	5,3	3,7	-2,4	4,7	56,5
TOTAL SERVICIOS	114.220	...	116.293	121.213	124.501	128.664	130.128	126.123	129.554	2,4	4,2	2,7	3,3	1,1	-3,1	2,7	100,0

Los datos recopilados tienen como referencia temporal el 1 de enero de 2022

Fuente: DIRCE 2022, INE. CNAE 2009

Elaboración: Confederación Canaria de Empresarios

TABLA 0.3.4

DISTRIBUCIÓN SECTORIAL DEL NÚMERO DE EMPRESAS DE SERVICIOS EN CANARIAS. 2022

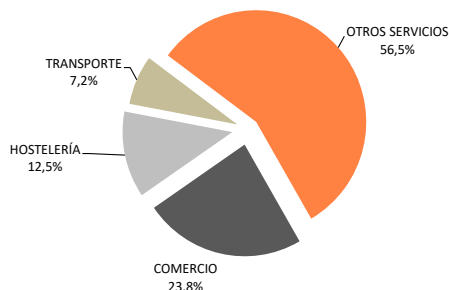


GRÁFICO 0.3.4

tuvo la pandemia en dicha rama, situándose 1.789 unidades por debajo de las cifras que se constataban antes de la crisis sanitaria.

En lo concerniente al resto de actividades de los servicios, la hostelería ostenta el segundo lugar en términos de participación, con un total de 16.243 entidades, lo que equivale al 12,5% del total de empresas localizadas en este sector.

Según la comparativa interanual, esta rama anotó un incremento del 0,9%, lo que implica 141 entidades más que en el censo de 2021, si bien se sitúa un 3,2 por debajo de los valores que se observaban en 2020.

Ahondado en los segmentos que componen esta rama de actividad, destacan los *“servicios de comidas y bebidas”*, que suponen el 85,5% de las empresas hosteleras, y que, con respecto al curso pasado, anotaron un crecimiento del 0,7%, 90 entidades adicionales. Los *“servicios de alojamiento”*, por su parte, saldaban el año con el cierre del 14,5% de las empresas, hasta totalizar 2.358 unidades a 1 de enero de 2022.

A continuación, se situó la rama del transporte, que concentró un 7,2% de las empresas de los servicios, un total de 9.304 entidades. En relación con el año previo, esta rama de actividad anotó un cre-

cimiento interanual del 1,1%, sumando 103 empresas adicionales; situándose un 2,1% por encima de los resultados que se anotaron a 1 de enero de 2020, periodo previo a la crisis sanitaria.

Finalmente, las actividades empresariales pertenecientes a los servicios que no se incluyen en los agregados anteriormente citados, se recogen dentro de la denominación de *“otros servicios”*, que asciende a un total de 73.226 empresas, el 56,5% de las empresas del sector, y el 48,2% del tejido productivo de Canarias.

Dentro de esta rama, compuesta por un grupo heterogéneo de actividades, destacan, por su peso relativo, las empresas que desarrollan *“actividades inmobiliarias”* (7.721 entidades), *“otros servicios personales”* (7.612 empresas), *“actividades sanitarias”* (7.487 unidades empresariales), *“actividades jurídicas y de contabilidad”* (6.923 empresas), *“actividades administrativas de oficina y otras actividades auxiliares a las empresas”* (5.010 entidades), o *“servicios técnicos de arquitectura e ingeniería”* (4.799 unidades).

Con respecto a 2021, anotaron un alza del 4,7%, 3.299 entidades más; mientras que, en relación con 2020 (datos pre-pandémicos), también apuntaron un ascenso, cifrado en un 2,2% (1.564 empresas más).

Estudiando la evolución que han mostrado las empresas de cada rama de actividad en comparación con el directorio previo, se aprecia un comportamiento ascendente en la práctica totalidad de los segmentos que componen el agregado *“otros servicios”*, donde destacan, en términos relativos, los crecimientos interanuales observados en *“investigación y desarrollo”* (+25,5%); *“servicios financieros”* (+14,5%); *“actividades cinematográficas”* (+11,7%); y *“actividades de servicios sociales sin alojamientos”* (+11,4%).

En cambio, las *“actividades de juegos de azar y apuestas”* (-5,2%); *“las actividades de programación”* (-2,3%); las *“actividades jurídicas y de contabilidad”* (-0,6%); y las *“actividades de alquiler”* (-0,2%), fueron las únicas que aminoraron sus registros con respecto al ejercicio previo.

DISTRIBUCIÓN DE EMPRESAS DEL GRUPO "OTROS SERVICIOS" . PRINCIPALES RAMAS DE ACTIVIDAD. CANARIAS

	Nº DE EMPRESAS									VARIACIONES INTERANUALES						% s/ total del subsector	
	2008	...	2016	2017	2018	2019	2020	2021	2022	15-16	16-17	17-18	18-19	19-20	20-21		21-22
68 Actividades inmobiliarias	5.031	...	6.044	6.570	7.044	7.266	7.437	7.327	7.721	8,1	8,7	7,2	3,2	2,4	-1,5	5,4	10,5
69 Actividades jurídicas y de contabilidad	6.998	...	6.458	6.704	6.919	7.220	7.124	6.962	6.923	2,1	3,8	3,2	4,4	-1,3	-2,3	-0,6	9,5
86 Actividades sanitarias	4.809	...	6.421	6.703	6.874	7.132	7.401	7.141	7.487	3,4	4,4	2,6	3,8	3,8	-3,5	4,8	10,2
96 Otros servicios personales	4.468	...	5.434	5.876	6.110	6.627	7.087	7.096	7.612	6,9	8,1	4,0	8,5	6,9	0,1	7,3	10,4
82 Actividades administrativas de oficina y ot.	2.597	...	4.675	4.834	4.807	5.078	5.165	4.920	5.010	4,4	3,4	-0,6	5,6	1,7	-4,7	1,8	6,8
71 Servicios técnicos de arquitectura e ingen.	5.884	...	4.469	4.627	4.772	5.086	5.070	4.751	4.799	0,4	3,5	3,1	6,6	-0,3	-6,3	1,0	6,6
85 Educación	2.550	...	3.528	3.890	4.043	4.124	4.506	4.422	4.782	7,9	10,3	3,9	2,0	9,3	-1,9	8,1	6,5
66 Activ. auxiliares a los serv. financ. y seguros	2.501	...	2.725	2.877	2.845	2.864	2.978	2.905	3.057	4,2	5,6	-1,1	0,7	4,0	-2,5	5,2	4,2
93 Activ. deportivas, recreativas y de entret.	1.629	...	2.111	2.398	2.632	3.070	3.277	3.098	3.330	15,3	13,6	9,8	16,6	6,7	-5,5	7,5	4,5
74 Otras actividades profes., cient. y técnicas	1.769	...	2.264	2.417	2.407	2.689	2.708	2.573	2.672	5,0	6,8	-0,4	11,7	0,7	-5,0	3,8	3,6
81 Servicios a edificios y activ. de jardinería	1.095	...	1.740	1.938	2.151	2.360	2.632	2.688	2.853	8,1	11,4	11,0	9,7	11,5	2,1	6,1	3,9
73 Publicidad y estudios de mercado	1.410	...	1.667	1.802	1.873	1.978	2.038	2.108	2.307	6,8	8,1	3,9	5,6	3,0	3,4	9,4	3,2
95 Repar. de ordenadores, efectos pers. y art. de uso doméstico	908	...	1.436	1.632	1.724	2.085	2.365	2.256	2.406	6,1	13,6	5,6	20,9	13,4	-4,6	6,6	3,3
90 Actividades de creación, artist y espect.	1.007	...	1.391	1.510	1.634	1.693	1.786	1.821	1.920	10,7	8,6	8,2	3,6	5,5	2,0	5,4	2,6
77 Actividades de alquiler	1.091	...	1.721	1.770	1.601	1.599	1.639	1.596	1.609	5,1	2,8	-9,5	-0,1	2,5	-2,6	0,8	2,2
94 Actividades asociativas	1.594	...	1.527	1.546	1.516	1.493	1.496	1.298	1.295	2,9	1,2	-1,9	-1,5	0,2	-13,2	-0,2	1,8
79 Actividades de agencias de viajes, operadores turísticos, servicios de reservas y actividades relacionadas con los mismos	852	...	1.099	1.166	1.211	1.273	1.271	1.112	1.142	4,8	6,1	3,9	5,1	-0,2	-12,5	2,7	1,6
Total "Otros Servicios"	50.495	...	59.496	63.370	65.637	69.114	71.662	69.927	73.226	5,1	6,5	3,6	5,3	3,7	-2,4	4,7	100,0

Los datos recopilados tienen como referencia temporal el 1 de enero de 2022

Fuente: DIRCE 2022 (CNAE 2009), INE

Elaboración: Confederación Canaria de Empresarios

TABLA 0.3.5

0.4. CLASIFICACIÓN DE LAS EMPRESAS CANARIAS SEGÚN NÚMERO DE ASALARIADOS

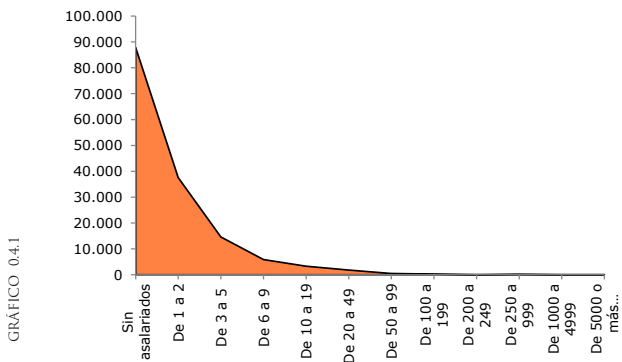
En el siguiente epígrafe del estudio de la estructura empresarial de las Islas, profundizamos en los resultados del DIRCE, según el número de asalariados en plantilla.

De esta manera, las cifras del censo empresarial de Canarias indican que un total de **87.765 empresas no tienen en plantilla a ningún asalariado, un 57,8% de las entidades del Archipiélago.**

Con respecto a 2021, las entidades sin asalariados contabilizaron un crecimiento interanual del 4,8%, lo que supone 4.051 empresas más que el ejercicio precedente.

No obstante, si ampliamos la comparación con datos previos al estallido de la pandemia, se observan 20 empresas menos del as que se registraban a 1 de enero de 2020, por lo que se vuelve a poner de manifiesto el estado de incompleta recuperación que adolece el tejido empresarial canario.

DISTRIBUCIÓN DE EMPRESAS SEGÚN NÚMERO DE ASALARIADOS. CANARIAS 2022.



En lo que respecta a **las empresas con asalariados, estas suponen el 42,2% restante del conjunto de empresas canarias**, esto es, 64.081 unidades; si bien, en comparación con 2020, año previo a la crisis sanitaria, este segmento todavía se sitúa un 1,4% por debajo de las cifras que se constataban aquel año, 890 entidades menos.

EVOLUCIÓN DE LA DISTRIBUCIÓN DE LOS ASALARIADOS POR SECTORES ECONÓMICOS. (%)

	2008	...	2016	2017	2018	2019	2020	2021	2022
Industria	6,2	...	4,8	4,1	4,1	3,8	5,0	5,4	5,0
Construcción	10,8	...	4,7	5,0	4,7	5,0	6,3	5,5	6,1
Servicios	80,7	...	88,2	88,6	89,2	88,4	85,6	86,6	87,1

Fuente: EPA, INE. Datos referidos al IV trimestre de cada año
Elaboración: Confederación Canaria de Empresarios

Dentro de este grupo de empresas, aquellas con una plantilla de entre 1 y 2 trabajadores, se mantienen como el núcleo principal del entramado productivo en el Archipiélago, representando el 24,7% del total, hasta totalizar un volumen de 37.543 empresas.

En este sentido, **el número de empresas que tienen 5 o menos trabajadores se sitúa en Canarias en 139.904 entidades, lo que implica el 92,1% del conjunto de empresas de las Islas.**

Si ampliamos el concepto y nos ajustamos a la definición de Micropyme o Microempresa de la Unión Europea en función del número de trabajadores, se evidencia que las empresas que tienen hasta 9 trabajadores suponen el 96,0% de las entidades del Archipiélago, lo que equivale en 145.755 entidades, un dato que se sitúa 1,9 puntos por encima de la media europea, donde el número de empresas de hasta 9 asalariados suponen el 94,1% del total de empresas en alta.

Enfocándonos en la evolución descrita por las empresas con asalariados a lo largo del último ejercicio, se aprecia que el estrato de empresas de 3 o más trabajadores, que representan un 41,4% de este segmento, se incrementó un 2,3% con respecto al año previo, fruto de los avances anotados por las empresas de entre 20 y 49 trabajadores (+7,9%); de entre 10 y 19 empleados (+4,7%); de entre 6 a 9 trabajadores (+4,0%); y, en menor medida, de entre 3 y 5 empleados (+0,8%).

Por el contrario, las empresas con 50 asalariados o más y aquellas que contabilizan entre 1 y 2 empleados aminoraron sus registros en relación con 2021, a razón de un 3,1% en el primer caso, y un 2,1% en el segundo.

EVOLUCIÓN DE LAS EMPRESAS CANARIAS SEGÚN NÚMERO DE ASALARIADOS

	2008	...	2016	2017	2018	2019	2020	2021	2022	VAR 21-22	VAR 20-22	% sobre total
De 1 a 2	40.806	...	35.145	35.613	36.642	36.862	37.405	38.343	37.543	-2,1	0,4	24,7
De 3 a 5	15.032	...	13.788	14.521	14.745	14.873	14.879	14.479	14.596	0,8	-1,9	9,6
Hasta 5 asalariados	127.636	...	124.516	129.546	133.472	139.083	140.069	136.536	139.904	2,5	-0,1	92,1
De 6 a 9	7.411	...	5.512	5.739	6.031	6.046	6.063	5.626	5.851	4,0	-3,5	3,9
De 10 a 19	4.398	...	3.167	3.416	3.521	3.502	3.544	3.158	3.307	4,7	-6,7	2,2
De 20 a 49	2.672	...	1.720	1.815	1.946	1.965	1.982	1.714	1.849	7,9	-6,7	1,2
50 o más	1.354	...	994	1.079	1.156	1.065	1.098	965	935	-3,1	-14,8	0,6
Sin asalariados	71.798	...	75.583	79.412	82.085	87.348	87.785	83.714	87.765	4,8	0,0	57,8
Con asalariados	71.673	...	60.326	62.183	64.041	64.313	64.971	64.285	64.081	-0,3	-1,4	42,2
TOTAL CANARIAS	143.471	...	135.909	141.595	146.126	151.661	152.756	147.999	151.846	2,6	-0,6	100,0

Fuente: DIRCE 2022. INE

Los datos recopilados tienen como referencia temporal el 1 de enero de cada año

Elaboración: Confederación Canaria de Empresarios

TABLA 0.4.1

TABLA 0.4.2

DISTRIBUCIÓN DE EMPRESAS SEGÚN ESTRATO DE ASALARIADOS Y SECTOR ECONÓMICO. CANARIAS 2022.

	SIN ASALARIADOS		ASALARIADOS					Total con asalariados	% del sector sobre el total con asalariados	TOTAL
	Total sin asalariados	% del sector sobre el total de empresas sin asalariados	1-5	6-9	10-19	20-49	50 o más			
Industria	2.486	2,8	2.102	367	326	188	77	3.060	4,8	5.546
Construcción	10.221	11,6	4.938	706	504	302	75	6.525	10,2	16.746
Servicios	75.058	85,5	45.099	4.778	2.477	1.359	783	54.496	85,0	129.554
Comercio	15.081	17,2	13.086	1.412	677	353	172	15.700	24,5	30.781
Hostelería	4.739	5,4	9.428	1.151	434	311	180	11.504	18,0	16.243
Transportes	4.774	5,4	3.808	298	204	158	62	4.530	7,1	9.304
Otros servicios	50.464	57,5	18.777	1.917	1.162	537	369	22.762	35,5	73.226
Total sectores	87.765	100,0	52.139	5.851	3.307	1.849	935	64.081	100,0	151.846

Fuente: DIRCE 2022 (CNAE 2009), INE; Elaboración: Confederación Canaria de Empresarios

TABLA 0.4.3

Análisis sectorial

Atendiendo a las estadísticas oficiales, el 85,5% de las empresas sin asalariados que estaban en alta a 1 de enero de 2022 se concentraban en el sector servicios, hasta anotar un total de 75.058 empresas.

De esta conjunto de empresas, la mayoría dedican su actividad al comercio, a actividades sanitarias, inmobiliarias, jurídicas y de contabilidad y a servicios personales que, de forma agregada, sumarían 34.738 entidades, lo que equivale al 39,6% de las empresas sin asalariados.

El 11,6% de las empresas sin trabajadores en plantilla desarrollan su actividad en el ámbito de la construcción y un 2,8% lo hacen en el ámbito de la industria transformadora.

Si estudiamos la distribución sectorial de empresas con asalariados, se observa que el peso sobre el total de la actividad industrial asciende hasta el 4,8%, al tiempo que, en sentido opuesto, tanto el peso de los servicios como el de la construcción en el ámbito de los asalariados disminuye, representando el 85,0% y el 10,2%, en cada caso.

A tenor de estos resultados, se evidencia que la construcción y los servicios albergan una mayor proporción de empresas sin asalariados, donde llegan a suponer el 61,0% del total del sector, en el caso de la construcción y el 57,9% de las empresas en el sector terciario.

Sin embargo, las empresas con asalariados son mayoritarias en el sector transformador, donde representan el 55,2% del total de empresas del sector, por encima del porcentaje que ostentan estas empresas en los servicios (42,1%) y en la construcción (39,0%).

Por su parte, a medida que va creciendo el tamaño empresarial (según número de asalariados), se incrementa el peso de esas empresas en el

caso de la industria, más concretamente en las empresas que cuentan con más de 10 trabajadores, que suponen un 10,7% de las entidades del sector industrial, al tiempo que en la construcción y los servicios, este segmento de empresas representan entre un 5,3% y un 3,6%, de las empresas respectivamente.

Las estadísticas anteriormente descritas guardan una estrecha relación con la distribución de la población asalariada que nos brinda la Encuesta de Población Activa elaborada por el INE.

De esta manera, si atendemos a los últimos datos publicados por la EPA, que hacen referencia al cuarto trimestre de 2022, se observa que el conjunto de los servicios también concentra la mayor parte de los asalariados en el Archipiélago.

Del montante total de asalariados que estima la EPA en Canarias, el 87,1% lo hacen en alguna actividad del sector terciario, lo que supone un crecimiento de cinco décimas con respecto al peso que se registraba el mismo trimestre del año precedente (86,6%). Este incremento, responde al avance del empleo asalariado del 4,0% en este sector, en relación con el cuarto trimestre de 2021.

En lo que respecta al resto de sectores, los asalariados de las empresas de la construcción repuntaron en un 14,0%, elevando su cuota de participación hasta el 6,1%; mientras que, por el contrario, los asalariados de la industria contabilizaron un retroceso del 4,6%, disminuyendo su importancia relativa en cuatro décimas con respecto al mismo trimestre del curso precedente, hasta situarse en el 5,0% del total de asalariados.

DISTRIBUCIÓN Y EVOLUCIÓN DE EMPRESAS SEGÚN SECTOR ECONÓMICO Y ESTRATO DE ASALARIADOS. CANARIAS 2022

	Nº DE EMPRESAS				VAR. INTERANUAL (%) 21-22				% PESO DEL ESTRATO SOBRE EL TOTAL DE EMPRESAS DEL SECTOR			
	Industria	Construcción	Servicios	Total empresas	Industria	Construcción	Servicios	Total empresas	Industria	Construcción	Servicios	Total empresas
Total no asalariados	2.486	10.221	75.058	87.765	3,7	2,0	5,3	4,8	44,8	61,0	57,9	57,8
Total asalariados	3.060	6.525	54.496	64.081	-0,7	2,3	-0,6	-0,3	55,2	39,0	42,1	42,2
1-5	2.102	4.938	45.099	52.139	-1,9	1,8	-1,6	-1,3	37,9	29,5	34,8	34,3
Hasta 5 asalariados	4.588	15.159	120.157	139.904	1,1	1,9	2,6	2,5	82,7	90,5	92,7	92,1
6-9	367	706	4.778	5.851	-1,1	4,0	4,4	4,0	6,6	4,2	3,7	3,9
10-19	326	504	2.477	3.307	10,5	1,4	4,7	4,7	5,9	3,0	1,9	2,2
20-49	188	302	1.359	1.849	-5,1	11,4	9,2	7,9	3,4	1,8	1,0	1,2
50 o más	77	75	783	935	0,0	-1,3	-3,6	-3,1	1,4	0,4	0,6	0,6
Hasta 9 asalariados	4.955	15.865	124.935	145.755	0,9	2,0	2,7	2,5	89,3	94,7	96,4	96,0
Empresas con más de 10	591	881	4.619	6.091	3,7	4,4	4,4	4,4	10,7	5,3	3,6	4,0
Total empresas	5.546	16.746	129.554	151.846	1,2	2,1	2,7	2,6	100,0	100,0	100,0	100,0

Los datos recopilados tienen como referencia temporal el 1 de enero de 2022

Fuente: DIRCE 2022 (CNAE 2009), INE; Elaboración: Confederación Canaria de Empresarios

TABLA 0.4.4

0.5. PRINCIPALES RESULTADOS

El primer indicador de nuestro informe atiende al análisis de las principales características que definen la estructural empresarial de las Islas a partir de las estadísticas oficiales del Directorio Central de Empresas que publica el INE.

Esta estadística reúne las cifras que provienen de registros y censos administrativos y toma como referencia al número de empresas en alta a 1 de enero de cada curso.

A 1 de enero de 2022, último dato disponible, el número total de empresas activas en las Islas se cifró en 151.846 unidades, lo que supone un incremento de 3.847 empresas con respecto al ejercicio precedente.

Cabe apreciar, no obstante, que la declaración del Estado de Alarma durante el pasado 2020 ocasionó un shock altamente notorio en el tejido empresarial canario, incluso mayor del que se constató tras el estallido de la crisis financiera de 2008, debido, en buena parte, a la fuerte dependencia de Canarias al sector turístico y a la gran cantidad de empresas que operan en el sector servicios en las Islas.

EVOLUCIÓN DEL NÚMERO DE EMPRESAS SEGÚN EL DIRCE. CANARIAS. 2000-2022

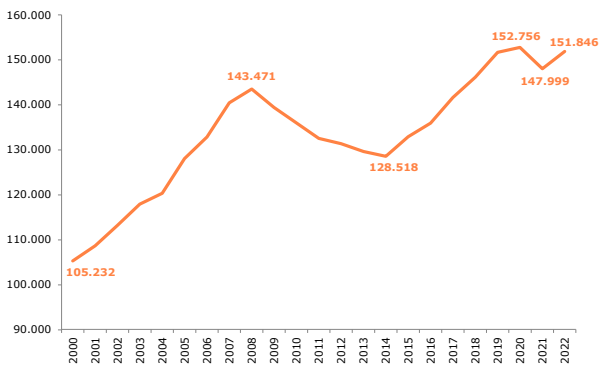


GRÁFICO 0.5.1

La pandemia provocó que estas compañías estuvieran en una posición delicada para enfrentar la suspensión de la actividad y la adopción de medidas restrictivas, fundamentalmente, en sectores importantes para el Archipiélago, como son la hostelería, el comercio y el transporte.

Estos sectores concentran aproximadamente el 37% de las empresas de Canarias, lo que dificultó aún más su capacidad de respuesta ante la crisis sanitaria.

Tanto es así, que el tejido empresarial del Archipiélago todavía se sitúa por debajo de los niveles que se constataban antes de la pandemia, concretamente en un 0,6%, lo que equivale a 910 entidades menos que a 1 de enero de 2020.

Por otro lado, es importante señalar que el Directorio Central de Empresas al elaborar su estudio, omite la inclusión de compañías pertenecientes a las áreas de producción agrícola y pesquera, servicios administrativos de la Administración Central, Autonómica y Local (incluyendo la Seguridad Social) y también de las actividades relacionadas al servicio doméstico.

Quitando esta cuestión, el análisis sectorial del DIRCE evidencia, claramente, que los servicios se alcanzan como el sector con mayor peso del

tejido empresarial de Canarias, ostentando el 85,3% de las entidades de las Islas a 1 de enero de 2022.

Por ramas de actividad dentro de este mismo sector, se observa que el comercio concentra el 23,8% de las empresas de los servicios; seguido de la hostelería, que aglutina a un 12,5%; y el transporte, con una cuota del 7,2%. Por su parte, el resto de los servicios agrega un 56,5% de las unidades empresariales del sector.

El conjunto de empresas dedicadas a los servicios describió durante el último año un crecimiento relativo del 4,7%, un dato que, aunque positivo, no permitía alcanzar la cifra que registraba este sector en periodos previos a la pandemia.

No en vano, las empresas adscritas a los servicios todavía se sitúan un 0,4% por debajo con respecto a 2020, lo que, en valores absolutos, supone 574 empresas menos.

El aumento del pasado año obedece, principalmente, al avance experimentado en el segmento "otros servicios", que incrementó sus registros a razón de 3.299 empresas; seguido por la hostelería (+141 unidades) y por el transporte (+103 entidades).

Por el contrario, el comercio, la rama que ostenta un mayor peso relativo dentro de los servicios, mostró una minoración del 0,4% interanual, lo que se traduce en 112 empresas menos.

Si ampliamos la comparativa con respecto a 2020, periodo antes de la irrupción del COVID-19, se evidencia que las ramas del comercio y de la hostelería son las que más sufrieron el impacto de la pandemia, dado que son las únicas que todavía se sitúan por detrás de los valores que se constataban en aquel año.

En este sentido, el comercio acusó un descenso del 5,5%, lo que supone 1.789 empresas menos en comparación con el DIRCE de 2020.

Por su parte, la hostelería presentó una tasa de variación negativa del 3,2%, mientras que, por el contrario, el segmento "otros servicios" y los transportes se ubicaron por encima de los niveles que se cifraban a 1 de enero de 2020, concretamente en un 2,2 y un 2,1%, en cada caso.

En lo concerniente a la construcción, las cifras del censo empresarial a 1 de enero de 2022 muestran que el sector representaba un 11,0%

DISTRIBUCIÓN DE LAS EMPRESAS CANARIAS POR SECTORES ECONÓMICOS.

	VALORES ABSOLUTOS					VAR. ABS		VAR. (%)	
	2008	...	2020	2021	2022	21-22	20-22	21-22	20-22
INDUSTRIA	6.592	...	5.677	5.480	5.546	66	-131	1,2	-2,3
CONSTRUCCIÓN	22.659	...	16.951	16.396	16.746	350	-205	2,1	-1,2
SERVICIOS	114.220	...	130.128	126.123	129.554	3.431	-574	2,7	-0,4
Comercio	36.670	...	32.570	30.893	30.781	-112	-1.789	-0,4	-5,5
Hostelería	16.264	...	16.787	16.102	16.243	141	-544	0,9	-3,2
Transportes	10.791	...	9.109	9.201	9.304	103	195	1,1	2,1
Otros servicios	50.495	...	71.662	69.927	73.226	3.299	1.564	4,7	2,2
CANARIAS	143.471	...	152.756	147.999	151.846	3.847	-910	2,6	-0,6

Fuente: DIRCE 2022 (CNAE 2009), INE; Los datos recopilados tienen como referencia temporal el 1 de enero de cada año

Elaboración: Confederación Canaria de Empresarios.

TABLA 0.5.1

DISTRIBUCIÓN DE LAS EMPRESAS CANARIAS EN LA CONSTRUCCIÓN POR RAMA DE ACTIVIDAD.

	VALORES ABSOLUTOS			VAR. INTER.		% sobre el total del sector
	2020	2021	2022	21-22	20-22	
Construcción de edificios	10.114	9.602	9.810	2,2	-3,0	58,6
(1)	68,8%	66,4%	66,8%			
Ingeniería civil	553	534	566	6,0	2,4	3,4
(1)	77,0%	74,3%	74,4%			
Act. de construcción especializada	6284	6260	6370	1,8	1,4	38,0
(1)	53,2%	51,8%	51,0%			
CONSTRUCCIÓN	16.951	16.396	16.746	2,1	-1,2	100,0

Fuente: DIRCE 2022 (CNAE 2009), INE

(1) % empresas unipersonales sobre el total de empresas de la rama

Los datos recopilados tienen como referencia temporal el 1 de enero de cada año

Elaboración: Confederación Canaria de Empresarios

TABLA 0.5.2

del total, experimentando un repunte del 2,1% durante el último año de análisis, lo que equivale a 350 entidades adicionales.

Es importante recordar que la construcción fue uno de los sectores más castigados por la anterior crisis financiera de 2008, habiendo perdido más del 38% de su tejido productivo entre 2008 y 2014.

Si bien, durante el periodo 2015-2019 encadenó crecimientos interanuales consecutivos, no obstante, en 2020 y 2021 volvió a anotar minoraciones, del 1,7% y del 3,3%, respectivamente. En este sentido, con respecto a 2020, valores previos a la pandemia, la construcción todavía se sitúa por debajo de aquel año en un 1,2%, lo que se traduce en 205 entidades menos.

En cuanto a la actividad industrial en Canarias, este sector concentra el 3,7% restante del tejido empresarial.

Las cifras más recientes evidencian que las empresas del sector industrial incrementaron sus registros un 1,2%, lo que implica 131 empresas adicionales, hasta totalizar un volumen de 5.546 entidades en las Islas.

No obstante, con respecto al 1 de enero de 2020, periodo previo a la irrupción del COVID-19, las empresas del sector industrial se sitúan un 2,3% por debajo de los valores que se constataban por aquel entonces, lo que equivale, en términos absolutos, a 131 empresas menos.

El estallido de la pandemia agravó la ya difícil situación por la que atravesaban las entidades industriales, tras la crisis anterior del periodo comprendido entre 2008 y 2013, situándose, a día de hoy, un 15,9% por debajo de los valores registrados en 2008, 1.046 organizaciones empresariales menos.

En cuanto al análisis de la demografía empresarial basado en el número de trabajadores asalariados que tienen en su plantilla, las estadísticas indican una estructura singular en el registro de empresas en Canarias, donde destaca la notoria presencia de compañías sin empleados asalariados, representando un 57,8% del tejido empresarial de las Islas, lo que equivale a un total de 87.765 unidades empresariales, fundamentalmente dedicadas al sector servicios.

Si sumamos a esta cifra las empresas que tienen hasta 5 trabajadores, el porcentaje aumenta de forma considerable, llegando al 92,1% del total de las entidades en nuestra comunidad. Si ampliamos el rango de trabajadores a entre 6 y 9 asalariados, el porcentaje se eleva aún más, alcanzando el 96,0% del entramado productivo de Canarias, lo

DISTRIBUCIÓN DE LAS EMPRESAS CANARIAS EN LA INDUSTRIA POR RAMA DE ACTIVIDAD.

	VALORES ABSOLUTOS			VAR. INTER.		% sobre el total del sector
	2020	2021	2022	21-22	20-22	
Ind. alimentación y bebidas	1.104	1.046	1.031	-1,4	-6,6	18,6
(1)	35,3%	33,8%	33,5%			
Fab.de prod. metálicos, excepto maquinaria y equipo	866	841	842	0,1	-2,8	15,2
(1)	41,2%	39,2%	39,7%			
Artes gráf. y reprod. de sop.	590	576	603	4,7	2,2	10,9
(1)	48,1%	51,7%	52,1%			
Rep. e inst. de maq. y equipo	584	551	566	2,7	-3,1	10,2
(1)	46,9%	43,9%	45,8%			
Fabricación de muebles	362	358	367	2,5	1,4	6,6
(1)	34,5%	35,2%	36,5%			
Capt., dep. y dist. de agua	192	198	196	-1,0	2,1	3,5
(1)	69,8%	68,7%	67,9%			
Ind. mader. y corcho, exc. muebles	284	270	259	-4,1	-8,8	4,7
(1)	50,7%	46,7%	47,1%			
Suministro. de energía eléct. gas, vapor y aire acond.	287	264	268	1,5	-6,6	4,8
(1)	54,7%	51,5%	54,1%			
Fabricación de otros productos minerales no metálicos	183	162	161	-0,6	-12,0	2,9
(1)	23,5%	19,1%	19,9%			
Otras industrias	1.225	1.214	1.253	3,2	2,3	22,6
(1)	52,1%	50,9%	0,0%			
INDUSTRIA	5.677	5.480	5.546	1,2	-2,3	100,0

Fuente: DIRCE 2022 (CNAE 2009), INE; (1) % empresas unipersonales sobre el total de empresas de la rama

Los datos recopilados tienen como referencia temporal el 1 de enero de cada año

Elaboración: Confederación Canaria de Empresarios

TABLA 0.5.3

que equivale a un total de 145.755 unidades empresariales en términos absolutos.

De esta manera, Canarias supera el promedio nacional, donde el porcentaje de empresas sin empleados es del 56,6% del total de empresas registradas. Además, destaca como la quinta región española con mayor proporción de este tipo de empresas, detrás de Madrid, Melilla, Cataluña y Navarra.

Estas estadísticas destacan la necesidad de promover el crecimiento del tamaño empresarial tanto en el territorio español como en Canarias. Asimismo, existe un margen de mejora para acercar la proporción de este tipo de entidades a la media europea.

Al analizar las estadísticas de empleo que proporciona la Seguridad Social con las cifras más recientes del tejido empresarial, se puede observar que, en promedio, las empresas de nuestro país cuenta con 5,0 trabajadores, idéntico valor medio que el anotado en las Islas.

Esta cifra se sitúa por debajo de la media europea, donde las empresas emplean, en promedio, 5,5 trabajadores, y es considerablemente menor que la cantidad de empleados por empresa en países como Suiza

EMPRESAS COTIZANTES A LA SEGURIDAD SOCIAL. 2019-2022

	2019	2021	2022	VAR. ABS.		VAR. (%)	
				21-22	19-22	21-22	19-22
Estadística de empresas en la Seguridad Social							
Las Palmas	32.610	31.719	32.154	435	-456	1,4	-1,4
S/C Tenerife	31.322	30.407	30.941	534	-381	1,8	-1,2
CANARIAS	61.947	60.084	60.989	905	-958	1,5	-1,5
NACIONAL	1.340.415	1.332.390	1.329.897	-2.493	-10.518	-0,2	-0,8
Estadística de sociedades mercantiles constituidas							
CANARIAS	3.385	3.494	3.640	146	255	4,2	7,5
NACIONAL	93.951	101.210	99.069	-2.141	5.118	-2,1	5,4

Fuente: INE, Ministerio de Inclusión y Seguridad Social

Elaboración: Confederación Canaria de Empresarios

TABLA 0.5.4

DISTRIBUCIÓN DE LAS EMPRESAS CANARIAS DE SERVICIOS POR RAMA DE ACTIVIDAD

	VALORES ABS.			VAR. INTER.		% s/ total del sector.
	2020	2021	2022	21-22	20-22	
Comercio	32.570	30.893	30.781	-0,4	-5,5	23,8
(1)	49,7%	48,2%	49,0%			
Venta y reparación de vehículos	3.780	3.706	3.684	-0,6	-2,5	2,8
(1)	44,1%	43,4%	43,3%			
Comercio al por mayor	8.769	8.153	7.939	-2,6	-9,5	6,1
(1)	56,8%	54,3%	54,9%			
Comercio al por menor	20.021	19.034	19.158	0,7	-4,3	14,8
(1)	47,7%	46,5%	47,6%			
Hostelería	16.787	16.102	16.243	0,9	-3,2	12,5
(1)	31,2%	29,0%	29,2%			
Servicios de alojamiento	2.363	2.307	2.358	2,2	-0,2	1,8
(1)	47,0%	45,9%	45,6%			
Servicios de comidas y bebidas	14.424	13.795	13.885	0,7	-3,7	10,7
(1)	28,6%	26,2%	26,4%			
Transportes	9.109	9.201	9.304	1,1	2,1	7,2
(1)	48,2%	49,6%	51,3%			
Otros Servicios	71.662	69.927	73.226	4,7	2,2	56,5
(1)	67,9%	67,5%	68,9%			
SERVICIOS	130.128	126.123	129.554	2,7	-0,4	100,0

Los datos recopilados tienen como referencia temporal el 1 de enero de cada año

Fuente: DIRCE 2022 (CNAE 2009), INE; (1) % empresas unipersonales sobre el total de empresas de la rama

Elaboración: Confederación Canaria de Empresarios

TABLA 0.5.5

o Alemania, que llegan a 20,6 y 12,1 trabajadores, respectivamente. En países como Irlanda, Austria y Dinamarca, el tamaño de las empresas supera la media europea en todos los casos.

Estos datos resaltan la necesidad de fomentar el crecimiento y la expansión de las empresas en España y en Canarias, implementando medidas y políticas que impulsen la competitividad de estas en el mercado europeo.

En este sentido, las empresas de las Islas, así como en el conjunto del país, se enfrentan a un desafío adicional debido a su reducido tamaño. Esto disminuye su capacidad de competir en el mercado, por lo que se requieren soluciones específicas para permitirles acceder a los mercados financieros en condiciones favorables.

Asimismo, cuando se trata de iniciar un nuevo proyecto empresarial, es innegable que los emprendedores requieren información precisa, orientación y apoyo financiero para sentar las bases sólidas de su empresa.

No obstante, en el proceso de consolidación y expansión de una empresa, surgen otras variables que, a pesar de necesitar menos recursos públicos, se encuentran con una mayor resistencia y complejidades administrativas que impiden su crecimiento y progreso.

Además, las responsabilidades formales en cuanto a las relaciones laborales, tributarias, contables o societarias que recaen sobre una empresa con más de 50 trabajadores pueden desincentivar la creación de nuevos puestos de trabajo dentro de la entidad mercantil.

Por otro lado, dado que la metodología utilizada para la elaboración del DIRCE solo muestra los datos disponibles a 1 de enero de cada año y no proporciona información sobre la evolución del tejido empresarial durante el último ejercicio de 2022, en nuestro informe hemos examinado otros indicadores oficiales para aproximarnos a la evolución que ha experimentado el sector empresarial de las Islas durante dicho período.

De esta manera, si atendemos a la estadística sobre empresas inscritas a la Seguridad Social con cuenta de cotización en el Archipiélago, se observa un incremento 1,5% con respecto a 2021, lo que se traduce en 905 empresas adicionales, hasta alcanzar un montante total de 60.989 entidades.

No obstante, si ampliamos la comparativa con respecto a 2019, ejercicio previo al estallido de la crisis sanitaria, el número de empresas todavía se sitúa 958 unidades por debajo de los valores que se constataban aquel año, un retroceso del 1,5%, lo que vuelve a poner de manifiesto la poca capacidad de resiliencia que ha venido presentando el tejido productivo de las Islas.

Cabe matizar, que las estadísticas anteriormente descritas no nos proporcionan una visión completa del comportamiento empresarial canario, debido a que estas no incluyen a las sociedades mercantiles que no disponen de asalariados en su plantilla, si bien nos permiten evidenciar el proceso gradual de recuperación, aunque incompleta, que viene constatando el tejido productivo del Archipiélago en los dos últimos ejercicios.

A todo ello, se le suma la complicada coyuntura de inestabilidad económica que está atravesando el panorama internacional, donde las elevadas tasas de inflación, especialmente en la componente subyacente, las tensiones geopolíticas, el endurecimiento de las políticas monetarias o, más recientemente, la incertidumbre en el ámbito financiero, evidencian un escenario muy comprometido en el entorno global.

En este sentido, y más ante estas circunstancias, resulta vital que se de continuidad a medidas de apoyo que estimulen la capacidad productiva de nuestro tejido empresarial, evitando incorporar mayores cargas tributarias que lo único que harán será retrasar aún más la recuperación y consolidación de la actividad en el Archipiélago.

Asimismo, se torna indispensable que nuestras empresas mejoren su productividad en un contexto cada día más cambiante, competitivo y exigente, por lo que se debe insistir en una mayor adecuación del mercado laboral de las Islas, incorporando instrumentos de formación a los trabajadores, para poder así afrontar los nuevos retos en el ámbito de la tecnología e innovación, donde se garantice una transformación digital de las entidades, especialmente en el caso de las pequeñas y medianas empresas. Por este motivo, una dotación eficiente de los fondos europeos "Next Generation EU" se erige como fundamental en este proceso transitorio clave en la coyuntura actual.

En este contexto, abogamos por una mayor integración de la colaboración público-privada, que consideramos crucial para impulsar la recuperación social y económica del Archipiélago, por lo que es importante crear condiciones y procedimientos seguros que permitan el sector privado participar en proyectos de interés público a través de la cogobernanza, superando los prejuicios ideológicos y promoviendo la eficiencia en sectores clave, donde se priorice la minimización de los obstáculos burocráticos.

Finalmente, resulta preciso remarcar la importancia de modernizar nuestro REF hacia un régimen más competitivo, que impulse a la actividad, el empleo y la atracción de talento, y evite mayores cargas al tejido empresarial, garantizando la eliminación de trabas que solo distorsionan a la actividad económica, especialmente en la situación que atraviesa el ámbito global en la actualidad.